

中華民國 111 年度

臺北市總預算案

臺北市政府勞動局主管

臺北市身心障礙者就業基金附屬單位預算

(特別收入基金)

臺北市勞動力重建運用處編

# 臺北市身心障礙者就業基金

## 目次

中華民國111年度

一、財務摘要 .....	第 1 頁
二、業務計畫及預算概要 .....	第 3 -19 頁
三、預算主要表	
(一) 基金來源、用途及餘絀預計表 .....	第 21 頁
(二) 現金流量預計表 .....	第 22 頁
四、預算明細表	
(一) 基金來源—其他徵收及依法分配收入明細表 .....	第 23 頁
(二) 基金來源—權利金收入明細表 .....	第 24 頁
(三) 基金來源—利息收入明細表 .....	第 25 頁
(四) 基金來源—政府其他撥入收入明細表 .....	第 26 頁
(五) 基金來源—雜項收入明細表 .....	第 27 頁
(六) 基金用途—基金管理及企業進用獎助計畫明細表 .....	第 28 -31 頁
(七) 基金用途—多元促進就業計畫明細表 .....	第 32 -35 頁
(八) 基金用途—身心障礙者職業重建管理暨就業轉銜服務計畫明細表 .....	第 36 -39 頁
(九) 基金用途—促進就業服務方案計畫明細表 .....	第 40 -43 頁
(十) 基金用途—一般行政管理計畫明細表 .....	第 44 -47 頁
(十一) 基金用途—建築及設備計畫明細表 .....	第 48 -49 頁
五、預算參考表	
(一) 預計平衡表 .....	第 51 頁
(二) 各項費用彙計表 .....	第 52 -57 頁
(三) 員工人數彙計表 .....	第 58 頁
(四) 用人費用彙計表 .....	第 60 -61 頁
(五) 單位(或計畫)成本分析表 .....	第 62 頁

# 臺北市身心障礙者就業基金

## 目 次

中華民國111年度

(六) 5年來主要業務計畫分析表 .....	第 63 – 64 頁
(七) 繼續性計畫分年資金需求表 .....	第 66 – 67 頁
(八) 新興計畫分年資金需求表 .....	第 68 – 69 頁
(九) 資本資產明細表 .....	第 70 頁
(十) 長期負債明細表 .....	第 71 頁
(十一) 臺北市身心障礙者就業基金收支保管及運用自治條例 .....	第 72 – 73 頁

# 臺北市身心障礙者就業基金

## 財務摘要

中華民國111年度

單位：新臺幣千元

項 目	本 年 度	上 年 度	比較增減數	%
經營成績：				
基金來源	365,933	394,250	-28,317	-7.18
基金用途	352,514	352,636	-122	-0.03
賸餘(短絀)	13,419	41,614	-28,195	-67.75
餘絀情形：				
基金餘額	3,135,181	3,121,762	13,419	0.43
現金流量(註)：				
現金及約當現金之淨增(減)	13,419	41,614	-28,195	-67.75

附註：現金流量係採現金及約當現金基礎，包括現金及自投資日起3個月內到期或清償之債權證券。

本 頁 空 白

# 臺北市身心障礙者就業基金

## 業務計畫及預算概要

中華民國 111 年度

### 壹、基金概況

#### 一、設立宗旨及願景：

依據身心障礙者權益保障法第 2 條第 3 項第 4 款規定：「勞工主管機關：身心障礙者之職業重建、就業促進與保障、勞動權益與職場安全衛生等相關權益之規劃、推動及監督等事項。」另依據同法第 43 條及第 44 條規定，勞工主管機關應設身心障礙者就業基金，收取未足額進用義務機關（構）之差額補助費，作為辦理促進身心障礙者就業權益相關事項之用。

面臨全球化及日益嚴峻競爭之勞動力市場下，如何管理運用本基金、落實定額進用制度及提供僱用身心障礙者獎助，以協助身心障礙者穩定就業實為本基金重要之目標。

#### 二、施政重點：

（一）定額進用義務機構進用身心障礙者整體進用率：為促進身心障礙者就業，增加雇主進用意願，針對未足額進用單位舉辦宣導會、訪視及發函予本市未足額企業詢問所需職缺內容進行分析，專案輔導企業解決未足額進用身心障礙者問題，主要協助包括工作機會釋出，職務再設計之規劃等，期盼透過面對面對話，協助企業解決進用身心障礙者可能面臨之問題，以提升身心障礙者於職場進用率。

（二）提供多元的輔導與協助措施，以促進視障者適性就業並確保其就業權益，為鼓勵雇主進用身心障礙者，並協助身心障礙者排除工作障礙，提供職務再設計之需求評估、輔具服務、手翻聽打服務，以期恢復、維持、強化身心障礙者就業能力，促進其適性就業、提高產能。

（三）配合本府策略地圖建立「友善就業環境」，將提高「身障求職者穩定就業率」列為本年度施政重點。

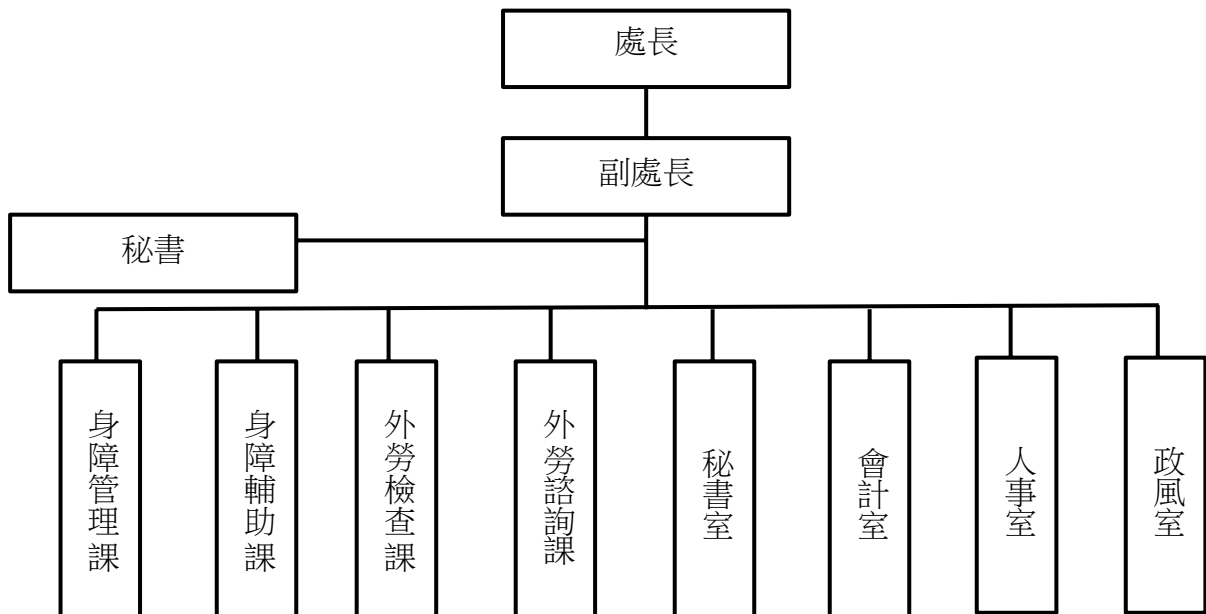
（四）辦理身心障礙者就業促進補助管理、庇護性就業服務規劃及輔導管理、以社會企業推動身心障礙者就業服務、職業輔導評量服務。

三、組織概況：本基金以臺北市政府勞動局為主管機關，本市勞動力重建運用處為管理機關，本府身心障礙者就業基金業務，由勞動局轄下勞動力重建運用處辦理，組織系統圖如下：

# 臺北市身心障礙者就業基金

## 業務計畫及預算概要

中華民國 111 年度



四、基金歸類及屬性：屬預算法第 4 條第 1 項第 2 款第 5 目所定之特別收入基金。

### 貳、業務計畫

單位：新臺幣千元

#### 一、基金來源：

業務計畫	本年度預算數	實施內容
其他徵收及依法分配收入	252,000	依身心障礙者權益保障法收取差額補助費，差額補助費均依期程積極辦理催繳。
權利金收入	1,132	建和、萬大社會企業及臺北社企館委託案權利金收入，依契約如期繳收權利金，增加基金收入以促進身心障礙者就業基金之運用。
利息收入	17,486	基金利息收入，預期市場利率維持，同時持續尋求較高利率，增加利息收入。

臺北市身心障礙者就業基金  
業務計畫及預算概要

中華民國 111 年度

業務計畫	本年度預算數	實 施 內 容
政府其他撥入收入	93,193	1、勞動部就業安定基金撥入統籌分配款專款專用以促進身心障礙者就業。 2、運用勞動部補助款辦理下列事項： (1) 辦理職務再設計服務計畫，藉以排除身心障礙者工作障礙，增進其工作效能，打造無障礙工作環境。 (2) 辦理各項視障按摩宣導及設施設備補助方案，擴展視障按摩師工作機會。 (3) 辦理身心障礙職業訓練，以提升就業能力及專業技術，以達到就業穩定之目的。 (4) 辦理身心障礙者職業重建個案管理服務計畫及補助地方政府辦理身心障礙者支持性就業服務計畫，協助身心障礙者適性就業。 (5) 辦理庇護性就業服務計畫，以促進庇護性就業服務。 (6) 辦理職業輔導評量服務實施計畫，輔助身心障礙者就業服務。
雜項收入	2,122	1、銷售手語翻譯培訓教材收入。 2、收回以前年度補助經費等。 3、收回中山區 700 地號無權占用訴訟費及律師費。 4、職業重建個案管理就業服務委託案等受託單位違約金收入及未執行經費收回款。 5、未依身心障礙者權益保障法第 43 條第 2 項規定繳納差額補助費加徵之滯納金。



# 臺北市身心障礙者就業基金

## 業務計畫及預算概要

中華民國 111 年度

### 二、基金用途：

業務計畫	本年度預算數	實施內容
基金管理 及企業進用獎助計畫	77,752	<ol style="list-style-type: none"><li>1、綜理基金統合性業務及本基金諮詢委員會運作，提升本基金運作效益，促進身心障礙者就業。</li><li>2、辦理身心障礙就業服務機構及職業訓練機構立案事項，推動機構立案與輔導，保障身心障礙勞工就業權益。</li><li>3、義務機關(構)定額進用管理及企業進用獎助事項，辦理企業定額進用宣導、雇主獎助事宜，開拓身心障礙者就業機會。</li></ol>
多元促進 就業計畫	31,390	<ol style="list-style-type: none"><li>1、透過身心障礙者職務再設計、職場溝通服務，排除身心障礙者工作障礙，增進其工作效能，打造無障礙工作環境。</li><li>2、提升視障者就業能力、協助視障按摩師提升服務技術、加強視障按摩宣導及行銷，以提升市場競爭力。</li><li>3、提供身心障礙在學者職涯規劃及就業能力培養，提升就業準備度及競爭力。</li></ol>
身心障礙者 職業重建管理暨就業轉銜服務計畫	79,529	<ol style="list-style-type: none"><li>1、規劃、執行身心障礙者職業重建服務，結合就業促進服務方案，增進資源有效運用。</li><li>2、透過補助及委託民間辦理各項方案，提供身心障礙者多元就業服務措施及增加其職業技能及知識。</li><li>3、提供身心障礙者創業設施設備、營業場所租金補助及創業輔導措施，減輕創業初期負擔及增進營運管理成效。</li><li>4、辦理訓用留實施計畫。</li><li>5、職重專業人才培訓，提供從業人員專業訓練，精進服務品質。</li></ol>

# 臺北市身心障礙者就業基金

## 業務計畫及預算概要

中華民國 111 年度

業務計畫	本年度預算數	實施內容
促進就業服務方案計畫	146,923	1、透過補助及委託民間辦理各項方案，提供身心障礙者多元就業服務措施及增加其職業技能與知識。 2、辦理庇護性就業服務，提供弱勢身心障礙者就業機會。 3、以社會企業推動身心障礙者就業機會，以及發揮更多的社會影響效益，解決身心障礙者就業問題。 4、透過自辦及委辦方式提供職業輔導評量服務。
一般行政管理計畫	16,518	綜理基金人事、會計、總務、資訊管理等業務，配合基金運作，以利業務順利推展。
建築及設備計畫	402	購置辦公所需資訊設備等，提供身心障礙者多元的就業服務，並改善工作環境，提高工作效率。

### 參、預算概要

#### 一、基金來源及用途之預計：

(一)本年度基金來源：本年度基金來源 3 億 6,593 萬 3 千元，較上年度預算數 3 億 9,425 萬元，減少 2,831 萬 7 千元，約 7.18%。

1. 其他徵收及依法分配收入 2 億 5,200 萬元，較上年度預算數 2 億 4,990 萬元，增加 210 萬元，約 0.84%，主要係因基本工資調整所致。
2. 權利金收入 113 萬 2 千元，較上年度預算數 113 萬 2 千元，無增減。
3. 利息收入 1,748 萬 6 千元，較上年度預算數 2,310 萬元，減少 561 萬 4 千元，約 24.30%，主要係銀行定期存款儲存利率普遍下降，故預計 111 年度利息減少所致。
4. 政府其他撥入收入 9,319 萬 3 千元，較上年度預算數 1 億 1,658 萬 5 千元，減少 2,339 萬 2 千元，約 20.06%，主要係因勞動部本(111)年補助地方政府辦理促進身心障礙者就業相關業務計畫經費，本市最高補助比率由 50%減少至 35%所致。
5. 雜項收入 212 萬 2 千元，較上年度預算數 353 萬 3 千元，減少 141 萬 1 千

# 臺北市身心障礙者就業基金 業務計畫及預算概要

中華民國 111 年度

元，約 39.94%，主要係收回以前年度補助經費等減少所致。

(二)本年度基金用途：本年度基金用途 3 億 5,251 萬 4 千元，較上年度預算數 3 億 5,263 萬 6 千元，減少 12 萬 2 千元，約 0.03%。

1. 基金管理及企業進用獎助計畫 7,775 萬 2 千元，較上年度預算數 7,833 萬 2 千元，減少 58 萬元，約 0.74%，主要係減少基金人員上下班交通費所致。
2. 多元促進就業計畫 3,139 萬元，較上年度預算數 3,144 萬 3 千元，減少 5 萬 3 千元，約 0.17%，主要係減少相關會議專家學者出席費等所致。
3. 身心障礙者職業重建管理暨就業轉銜服務計畫 7,952 萬 9 千元，較上年度預算數 8,227 萬 1 千元，減少 274 萬 2 千元，約 3.33%，主要係自力更生創業租金補助109-110年新申請案量未如預期，影響租金補助延續案件數整體下降所致。
4. 促進就業服務方案計畫 1 億 4,692 萬 3 千元，較上年度預算數 1 億 4,334 萬 1 千元，增加 358 萬 2 千元，約 2.50%，主要係 6 案公有庇護工場及 1 案社會企業委託案，因舊約到期重新招標，新約委託案編列開辦費所致。
5. 一般行政管理計畫 1,651 萬 8 千元，較上年度預算數 1,696 萬 4 千元，減少 44 萬 6 千元，約 2.63%，主要係減少水電費、電話費及基金人員上下班交通費等所致。
6. 建築及設備計畫 40 萬 2 千元，較上年度預算數 28 萬 5 千元，增加 11 萬 7 千元，約 41.05%，本年度係編列109-111年個人電腦租賃費、購置網路附加儲存系統及視認知評量工具(Visual Perception Skills-4th)。

**二、基金餘絀之預計：**本年度基金來源及用途相抵後，賸餘 1,341 萬 9 千元，較上年度預算數 4,161 萬 4 千元，減少 2,819 萬 5 千元，約 67.75%，備供以後年度財源。

**三、現金流量之預計：**本年度現金及約當現金淨增 1,341 萬 9 千元，主要係業務活動之淨現金流入 1,341 萬 9 千元所致。

# 臺北市身心障礙者就業基金

## 業務計畫及預算概要

中華民國 111 年度

### 肆、以前年度計畫實施成果概述：

#### 一、前（109）年度計畫實施成果概述：

業務計畫	實施概況	實施成果
其他徵收及依法分配收入	依身心障礙者權益保障法收取差額補助費，差額補助費均依期程積極辦理催繳。	本年度每月寄發催繳之行政處分及按季移送強制執行，經催繳後，收繳率均可達99%以上。
權利金收入	身障就業大樓社會企業委託案、建和社會企業專案服務及委託經營管理案權利金收入，依契約如期繳收權利金，增加基金收入以促進身心障礙者就業基金之運用。	本年度身障就業大樓社會企業委託案、建和及萬大社會企業專案服務及委託經營管理案權利金收入 72 萬 8 千元。
利息收入	基金利息收入，預期市場利率維持，同時持續尋求較高利率，增加利息收入。	本年度利息收入 2,165萬1千元，因積極爭取較高儲存利率，故較預期增加 38 萬 5 千元。
政府其他撥入收入	<p>1、勞動部就業安定基金撥入統籌分配款專款專用以促進身心障礙者就業。</p> <p>2、運用勞動部補助款辦理下列事項：</p> <p>(1) 辦理職務再設計服務計畫，藉以排除身心障礙者工作障礙，增進其工作效能，打造無障礙工作環境。</p>	<p>1、本年度統籌分配款收入 2,240 萬 4 千元，均納入身心障礙者就業基金運用，以維護身心障礙者就業權益。</p> <p>2、運用勞動部補助款辦理下列事項：</p> <p>(1) 受理及提供 252 案次之職務再設計服務並辦理 6 場次職務再設計宣導活動。另本處結合本府勞動局辦理「赴事業單位辦理勞動教育課程」之職務再設計宣導共 6 場次，共 197 人次參與。手語翻譯服務 579 案，提供 2,829 小時。聽打服務 84 案，提供 694 小時。</p>

# 臺北市身心障礙者就業基金

## 業務計畫及預算概要

中華民國 111 年度

業務計畫	實施概況	實施成果
政府其他撥入收入	<p>(2) 辦理各項視障按摩宣導及設施設備補助方案，擴展視障按摩師工作機會、提升視障者電腦資訊能力以增進就業能力、拓展客源。</p> <p>(3) 辦理身心障礙職業訓練，以提升就業能力及專業技術，以達到就業穩定之目的。</p> <p>(4) 辦理身心障礙者職業重建個案管理服務計畫及補助地方政府辦理身心障礙者支持性就業服務計畫，協助身心障礙者適性就業。</p> <p>(5) 辦理庇護性就業服務計畫，以促進庇護性就業服務。</p> <p>(6) 辦理職業輔導評量服務實施計畫，輔助身心障礙者就業服務。</p>	<p>(2) 辦理身心障礙者權益保障法五大場所不得提供場地予明眼人從事按摩工作之宣導暨違法稽查業務，稽查 405 家；辦理鄰里推廣活動共 43 場，參與按摩師共 198 人次服務 2,961 人次。辦理視障健康按摩宣導行銷計畫-「防疫有你，視障按摩有禮」，按摩好禮「三重送」。按摩據點設施設備更新補助共核定補助 10 案，受益按摩師 82 人次。</p> <p>(3) 辦理身心障礙職業訓練 8 班次，服務人數 96 人，7 班次結訓後，64 人穩定就業。</p> <p>(4) 辦理身心障礙者職業重建個案管理暨就業服務自辦及委託 13 家民間團體，提供身心障礙者就業服務人數計 1,340 人，協助媒合 985 人次，推介就業 581 人次。</p> <p>(5) 本市共設置 43 家庇護工場，其中委託辦理公有庇護工場 14 處、補助私立庇護工場辦理庇護性就業服務計 29 處，共提供 577 個庇護性就業職缺。</p> <p>(6) 自辦及委託本市身心障礙福利團體辦理職業輔導評量全年提供 235 人次服務。</p>

# 臺北市身心障礙者就業基金

## 業務計畫及預算概要

中華民國 111 年度

業務計畫	實施概況	實施成果
雜項收入	<ol style="list-style-type: none"><li>1、銷售手語翻譯培訓教材收入。</li><li>2、收回以前年度補助經費等。</li><li>3、收回中山區 700 地號無權占用訴訟費及律師費。</li><li>4、職業重建個案管理就業服務委託案等受託單位違約金收入及未執行經費收回款。</li><li>5、未依身心障礙者權益保障法第 43 條第 2 項規定繳納差額補助費加徵之滯納金。</li></ol>	<ol style="list-style-type: none"><li>1、銷售手語翻譯培訓教材收入含展售門市及零星銷售第一冊173套、第二冊131套，銷售收入 16 萬 9 千元。</li><li>2、收回以前年度經費等 221 萬元。</li><li>3、收回中山區 700 地號無權占用訴訟費及律師費 2 萬 4 千元。</li><li>4、職業重建個案管理就業服務委託案等受託單位違約金收入及未執行經費收回款共 40 萬 8 千元。</li><li>5、差額補助費加徵之滯納金整體收繳率 72.52%，收入 44 萬 6 千元。</li></ol>
基金管理 及企業進用獎助計畫	<ol style="list-style-type: none"><li>1、綜理基金統合性業務及本基金諮詢委員會運作，提升本基金運作效益，促進身心障礙者就業。</li><li>2、辦理身心障礙就業服務機構及職業訓練機構立案事項，推動機構立案與輔導，保障身心障礙勞工就業權益。</li><li>3、義務機關(構)定額進用管理及企業進用獎助事項，辦理企業定額進用宣導、雇主獎助事宜，開拓身心障礙者就業機會。</li></ol>	<ol style="list-style-type: none"><li>1、本年度辦理 4 場次身心障礙就業政策諮詢委員會議。</li><li>2、本年度偕同專家學者至 7 家立案機構進行訪視輔導。</li><li>3、積極開拓企業職缺，創造身心障礙者就業機會，主動訪視企業，宣導支持身心障礙者就業措施及提供獎勵僱用等服務，持續提升義務機關(構)僱用意願，期透過實質服務及推動企業重視進用身心障礙者之社會責任，整體加權後進用率約達 146.70%。另雇主獎助部分，本年</li></ol>

# 臺北市身心障礙者就業基金

## 業務計畫及預算概要

中華民國 111 年度

業務計畫	實施概況	實施成果
		度核定進用身心障礙者獎勵金申請案共 315 件，獎勵計 4,172 人次，獎勵金額計 2,593 萬 5 千元。
多元促進就業計畫	<ol style="list-style-type: none"><li>1、透過身心障礙者職務再設計、職場溝通服務，排除身心障礙者工作障礙，增進其工作效能，打造無障礙工作環境。</li><li>2、提升視障者就業能力、協助視障按摩師提升服務技術、加強視障按摩宣導及行銷，以提升市場競爭力。</li><li>3、提供身心障礙在學者職涯規劃及就業能力培養，提升就業準備度及競爭力。</li></ol>	<ol style="list-style-type: none"><li>1、受理及提供 252 案次之職務再設計服務並辦理 6 場次職務再設計宣導活動。另本處結合本府勞動局辦理「赴事業單位辦理勞動教育課程」之職務再設計宣導共 6 場次，共 197 人次參與。手語翻譯服務 579 案，提供 2,829 小時。聽打服務 84 案，提供 694 小時。</li><li>2、辦理身心障礙者權益保障法五大場所不得提供場地予明眼人從事按摩工作之宣導暨違法稽查業務，稽查 405 家；辦理鄰里推廣活動共 43 場，參與按摩師共 198 人次服務 2,961 人次。辦理視障健康按摩宣導行銷計畫-「防疫有你，視障按摩有禮」，按摩好禮「三重送」。按摩據點設施設備更新補助共核定補助 10 案，受益按摩師 82 人次。</li><li>3、109 年度提供身心障礙者就業轉銜服務共 687 人次。委託辦理「推廣企業認識身心障礙就業者影片播映及共融活動」，包含 1 場次「企業座談會-人資咖啡館」，共 14 家企業參與；4 場次「影片放映及映後座談會」，共 142 名企業員工藉由觀賞本處拍攝之與障礙相關之紀錄片及映後座談更認識身障者</li></ol>

# 臺北市身心障礙者就業基金

## 業務計畫及預算概要

中華民國 111 年度

業務計畫	實施概況	實施成果
		；1 場次「共融活動」，永豐銀行共 16 名員工藉由與障礙者共同參與的活動，與障礙者進一步的接觸與認識。辦理臺北市庇護工場勞動教育宣廣計畫，共 4 家庇護工場申請 8 場次，總計 120 人次之身心障礙庇護性就業者受益。
身心障礙者職業重建管理暨就業銜服務計畫	<ol style="list-style-type: none"><li>1、規劃、執行身心障礙者職業重建服務，結合就業促進服務方案，增進資源有效運用。</li><li>2、透過補助及委託民間辦理各項方案，提供身心障礙者多元就業服務措施及增加其職業技能及知識。</li><li>3、提供身心障礙者創業設施設備、營業場所租金補助及創業輔導措施，減輕創業初期負擔及增進營運管理成效。</li><li>4、辦理訓用留實施計畫。</li><li>5、職重專業人才培訓，提供從業人員專業訓練，精進服務品質。</li></ol>	<ol style="list-style-type: none"><li>1、委託 13 家單位、23 名職管員提供職業重建個案管理服務，開案服務人數為 1,340 名，新開案數為 770 名，協助媒合 985 人次，推介就業 581 人次。</li><li>2、辦理身心障礙職業訓練 8 班次，服務人數 96 人，7 班次結訓後，64 人穩定就業。</li><li>3、創業補助提供補助 130 人次，辦理創業輔導措施提供服務 15 人次。</li><li>4、訓用留實施計畫核定通過 38 件(即進用人數 50 人)，執行金額 106 萬元。</li><li>5、職業重建服務專業人員教育訓練課程共辦理 16 場次、69 小時，總參訓 479 人次，完成訓練者共 471 人次。</li></ol>
促進就業服務方案計畫	<ol style="list-style-type: none"><li>1、透過補助及委託民間辦理各項方案，提供身心障礙者多元就業服務措施及增加其職業技能與知識。</li></ol>	<ol style="list-style-type: none"><li>1、補助臺北市身心障礙福利機構團體、醫院之就業促進方案共計有 100 案(含紓困補助 59 案)，服務人數 756 人。</li></ol>



# 臺北市身心障礙者就業基金

## 業務計畫及預算概要

中華民國 111 年度

業務計畫	實施概況	實施成果
	<p>2、辦理庇護性就業服務，提供弱勢身心障礙者就業機會。</p> <p>3、以社會企業推動身心障礙者就業機會，以及發揮更多的社會影響效益，解決身心障礙者就業問題。</p> <p>4、透過自辦及委辦方式提供職業輔導評量服務。</p>	<p>2、除補助私立庇護工場辦理就業促進服務方案外，本年度運用公有場地委託辦理庇護工場 14 處，開放庇護性員工就業職缺 123 位。</p> <p>3、運用公有場地委託辦理社會企業專案服務及營運案 6 處，開放身心障礙員工就業職缺 189 位，對身心障礙者就業安置及轉銜的服務成效頗佳。</p> <p>4、自辦及委託本市身心障礙福利團體辦理職業輔導評量全年提供 235 人次服務。</p>
一般行政管理計畫	綜理基金人事、會計、總務、資訊管理等業務，配合基金運作，以利業務順利推展。	配合基金運作，以利業務順利推展。
建築及設備計畫	購置辦公所需資訊設備等，提供身心障礙者多元的就業服務，並改善工作環境，提高工作效率。	本年度已租賃個人電腦 19 臺、筆電 1 臺，購置員工職場所需智慧網管型交換式集線器 1 臺、不斷電系統 1 臺、A3 紙碎紙機 1 臺、冰溫熱飲水機 1 臺等。

### 二、上年度已過期間（110 年 1 月 1 日至 6 月 30 日止）計畫實施成果概述：

業務計畫	實施概況	實施成果
其他徵收及依法分配收入	依身心障礙者權益保障法收取差額補助費，差額補助費均依期程積極辦理催繳。	本年度截至 6 月 30 日止每月定期寄發催繳之行政處分及按季移送強制執行，經催繳後，整體收繳率均可達 99% 以上。
權利金收入	建和、萬大社會企業及臺北社企館委託案權利金收入，依契約如期繳收權利金，增加基金收入以促進身心障礙者就業基金之運用。	本年度截至 6 月 30 日止建和、萬大社會企業及臺北社企館委託案權利金收入 113 萬 1 千元。

# 臺北市身心障礙者就業基金

## 業務計畫及預算概要

中華民國 111 年度

業務計畫	實施概況	實施成果
利息收入	基金利息收入，預期市場利率維持，同時持續尋求較高利率，增加利息收入。	本年度截至 6 月 30 日止利息收入 695 萬 4 千元。
政府其他撥入收入	<p>1、勞動部就業安定基金撥入統籌分配款專款專用以促進身心障礙者就業。</p> <p>2、運用勞動部補助款辦理下列事項：</p> <p>(1) 辦理職務再設計服務計畫，藉以排除身心障礙者工作障礙，增進其工作效能，打造無障礙工作環境。</p> <p>(2) 辦理各項視障按摩宣導及設施設備補助方案，擴展視障按摩師工作機會。</p> <p>(3) 辦理身心障礙職業訓練，以提升就業能力及專業技術，以達到就業穩定之目的。</p> <p>(4) 辦理身心障礙者職業重建個案管理服務計畫及補助地方政府辦理身心障礙者支持性就業服務計畫，協助身心障礙者適性就業。</p>	<p>1、本年度就業安定基金撥入統籌分配款為 2,207 萬 7 千元。</p> <p>2、運用勞動部補助款辦理下列事項：</p> <p>(1) 本年度截至 6 月 30 日止提供 85 案次之職務再設計服務。手語翻譯服務受理 186 件、提供 619.5 小時、服務 240 人次，聽打服務受理 43 件、提供 123.5 小時、服務 52 人次。</p> <p>(2) 本年度截至 6 月 30 日止按摩院設施設備補助已受理申請 1 案。五大場所發函查核 1,533 處。鄰里推廣活動辦理 24 場次。</p> <p>(3) 本年度截至 6 月 30 日止辦理身心障礙職業訓練 5 班次，實際服務人數 71 人。</p> <p>(4) 辦理身心障礙者職業重建個案管理暨就業服務自辦及委託 12 家民間團體，本年度截至 6 月 30 日止提供身心障礙者就業服務人數計 1,151 人，協助媒合 365 人次，推介就業 283 人次。</p>

# 臺北市身心障礙者就業基金

## 業務計畫及預算概要

中華民國 111 年度

業務計畫	實施概況	實施成果
	<p>(5) 辦理庇護性就業服務計畫，以促進庇護性就業服務。</p> <p>(6) 辦理職業輔導評量服務實施計畫，輔助身心障礙者就業服務。</p>	<p>(5) 本市共設置 43 家庇護工場，其中委託辦理公有庇護工場 14 處、補助私立庇護工場辦理庇護性就業服務計 29 處，共提供 581 個庇護性就業職缺。</p> <p>(6) 本年度截至 6 月 30 日止自辦及委託本市身心障礙福利團體辦理職業輔導評量提供 125 人次服務。</p>
雜項收入	<p>1、銷售手語翻譯培訓教材收入。</p> <p>2、收回以前年度補助經費等。</p> <p>3、收回中山區 700 地號無權占用訴訟費及律師費。</p> <p>4、職業重建個案管理就業服務委託案等受託單位違約金收入及未執行經費收回款。</p> <p>5、未依身心障礙者權益保障法第 43 條第 2 項規定繳納差額補助費加徵之滯納金。</p>	<p>1、本年度截至 6 月 30 日止銷售手語翻譯培訓教材收入 1 萬 7 千元。</p> <p>2、本年度截至 6 月 30 日止收回以前年度補助經費等 165 萬 7 千元。</p> <p>3、本年度截至 6 月 30 日止收回中山區 700 地號無權占用訴訟費及律師費 1 萬 9 千元。</p> <p>4、本年度截至 6 月 30 日止職業重建個案管理就業服務委託案等受託單位違約金收入及未執行經費收回款 50 萬 7 千元。</p> <p>5、本年度截至 6 月 30 日止差額補助費加徵之滯納金整體收繳率 64.59%，收入 2 萬 3 千元。</p>

# 臺北市身心障礙者就業基金

## 業務計畫及預算概要

中華民國 111 年度

業務計畫	實施概況	實施成果
基金管理 及 企業進用獎 助計畫	<ol style="list-style-type: none"><li>1、綜理基金統合性業務及本基金諮詢委員會運作，提升本基金運作效益，促進身心障礙者就業。</li><li>2、辦理身心障礙就業服務機構及職業訓練機構立案事項，推動機構立案與輔導，保障身心障礙勞工就業權益。</li><li>3、義務機關(構)定額進用管理及企業進用獎助事項，辦理企業定額進用宣導、雇主獎助事宜，開拓身心障礙者就業機會。</li></ol>	<ol style="list-style-type: none"><li>1、本年度截至 6 月 30 日止本基金諮詢委員會已於 1 月 10 日及 4 月 24 日辦理 2 場次會議。</li><li>2、本年度截至 6 月 30 日止尚無身心障礙就業服務機構相關補助申請。</li><li>3、積極開拓企業職缺，創造身心障礙者就業機會，主動訪視企業，宣導支持身心障礙者就業措施及提供獎勵僱用等服務，持續提升義務機關(構)僱用意願，期透過實質服務及推動企業重視進用身心障礙者之社會責任，整體加權後進用率約達 146.26%。雇主獎助截至本年度 6 月 30 日止，獎勵金申請案共 173 件，獎勵計 2,391 人次，核定獎勵金額計 1,195 萬 5 千元。</li></ol>
多元促進就業計畫	<ol style="list-style-type: none"><li>1、透過身心障礙者職務再設計、職場溝通服務，排除身心障礙者工作障礙，增進其工作效能，打造無障礙工作環境。</li></ol>	<ol style="list-style-type: none"><li>1、本年度截至 6 月 30 日止提供 85 案次之職務再設計服務。手語翻譯服務受理 186 件、提供 619.5 小時、服務 240 人次，聽打服務受理 43 件、提供 123.5 小時、服務 52 人次。</li></ol>

# 臺北市身心障礙者就業基金

## 業務計畫及預算概要

中華民國 111 年度

業務計畫	實施概況	實施成果
	<p>2、提升視障者就業能力、協助視障按摩師提升服務技術、加強視障按摩宣導及行銷，以提升市場競爭力。</p> <p>3、提供身心障礙在學者職涯規劃及就業能力培養，提升就業準備度及競爭力。</p>	<p>2、本年度截至 6 月 30 日止按摩院設施設備補助已受理申請 1 案。五大場所發函查核 1,533 處。鄰里推廣活動辦理 24 場次。</p> <p>3、身心障礙學生升學大專校院甄試小型校園博覽會於 4 月 25 日辦理，實際參與人數共 199 人(含身障學生及其陪同者、各校設攤人員、講師及本處工作人員等)。</p>
身心障礙者職業重建管理暨就業銜服務計畫	<p>1、規劃、執行身心障礙者職業重建服務，結合就業促進服務方案，增進資源有效運用。</p> <p>2、透過補助及委託民間辦理各項方案，提供身心障礙者多元就業服務措施及增加其職業技能及知識。</p> <p>3、提供身心障礙者創業設施設備、營業場所租金補助及創業輔導措施，減輕創業初期負擔及增進營運管理成效。</p> <p>4、辦理訓用留實施計畫。</p> <p>5、職重專業人才培訓，提供從業人員專業訓練，精進服務品質。</p>	<p>1、本年度共委託 12 家單位、25 名職管員提供職業重建個案管理服務，截至 6 月 30 日止開案服務人數為 912 名，新開案數為 363 名，並協助媒合 365 人次，推介就業 283 人次。</p> <p>2、本年度截至 6 月 30 日止辦理身心障礙職業訓練 5 班次，實際服務人數 71 人。</p> <p>3、本年度截至 6 月 30 日止創業補助提供補助 44 人次，執行金額 142 萬 3 千元；創業輔導措施提供服務 2 人次。</p> <p>4、本年度截至 6 月 30 日止訓用留實施計畫核定通過 17 件，執行金額 27 萬 5 千元。</p> <p>5、本年度截至 6 月 30 日止職業重建服務專業人員教育訓練課程，共辦理 3 場次、115 小時，總參訓 133 人次，完成訓練者 133 人次。</p>

# 臺北市身心障礙者就業基金

## 業務計畫及預算概要

中華民國 111 年度

業務計畫	實施概況	實施成果
促進就業服務方案計畫	<ol style="list-style-type: none"><li>1、透過補助及委託民間辦理各項方案，提供身心障礙者多元就業服務措施及增加其職業技能與知識。</li><li>2、辦理庇護性就業服務，提供弱勢身心障礙者就業機會。</li><li>3、以社會企業推動身心障礙者就業機會，以及發揮更多的社會影響效益，解決身心障礙者就業問題。</li><li>4、透過自辦及委辦方式提供職業輔導評量服務。</li></ol>	<ol style="list-style-type: none"><li>1、補助臺北市身心障礙福利機構團體、醫院之就業促進方案共計有 42 案，服務人數 716 人。</li><li>2、除補助私立庇護工場辦理就業促進服務方案外，本年度運用公有場地委託辦理庇護工場 14 處，開放庇護性員工就業職缺 122 位。</li><li>3、運用公有場地委託辦理社會企業專案服務及營運案 6 處，開放身心障礙員工就業職缺 191 位，對身心障礙者就業安置及轉銜的服務成效頗佳。</li><li>4、自辦及委託本市身心障礙福利團體辦理職業輔導評量本年度截至 6 月 30 日止提供 125 人次服務。</li></ol>
一般行政管理計畫	綜理基金人事、會計、總務、資訊管理等業務，配合基金運作，以利業務順利推展。	配合基金運作，以利業務順利推展。
建築及設備計畫	購置辦公所需資訊設備等，提供身心障礙者多元的就業服務，並改善工作環境，提高工作效率。	本年度截至 6 月 30 日止已購置不斷電系統 1 臺、智慧型網管交換器 1 臺等。

本 頁 空 白

# 臺北市身心障礙者就業基金

## 基金來源、用途及餘絀預計表

中華民國111年度

單位：新臺幣千元

前年度決算數	項 目	本年度預算數	上年度預算數	比較增減（－）
383,232	基金來源	365,933	394,250	-28,317
239,790	徵收及依法分配收入	252,000	249,900	2,100
239,790	其他徵收及依法分配收入	252,000	249,900	2,100
22,379	財產收入	18,618	24,232	-5,614
728	權利金收入	1,132	1,132	
21,651	利息收入	17,486	23,100	-5,614
117,807	政府撥入收入	93,193	116,585	-23,392
117,807	政府其他撥入收入	93,193	116,585	-23,392
3,256	其他收入	2,122	3,533	-1,411
3,256	雜項收入	2,122	3,533	-1,411
326,858	基金用途	352,514	352,636	-122
76,291	基金管理及企業進用獎助計畫	77,752	78,332	-580
28,511	多元促進就業計畫	31,390	31,443	-53
71,476	身心障礙者職業重建管理暨就業轉銜服務計畫	79,529	82,271	-2,742
135,469	促進就業服務方案計畫	146,923	143,341	3,582
14,871	一般行政管理計畫	16,518	16,964	-446
240	建築及設備計畫	402	285	117
56,374	本期賸餘(短絀)	13,419	41,614	-28,195
3,023,774	期初基金餘額	3,121,762	3,046,876	74,886
3,080,148	期末基金餘額	3,135,181	3,088,490	46,691

註：前年度決算數細數之和與總數或略有出入，係四捨五入關係，以下各表同。



# 臺北市身心障礙者就業基金

## 現金流量預計表

中華民國111年度

單位：新臺幣千元

項 目	本 預 年 算 度 數	說 明
業務活動之現金流量		
本期賸餘(短絀)	13,419	
業務活動之淨現金流入(流出)	13,419	
其他活動之現金流量		
其他活動之淨現金流入(流出)		
現金及約當現金之淨增(淨減)	13,419	
期初現金及約當現金	3,170,256	
期末現金及約當現金	3,183,675	

註：本表係採現金及約當現金基礎，包括現金及自投資日起3個月內到期或清償之債權證券。

# 臺北市身心障礙者就業基金

## 基金來源－其他徵收及依法分配收入明細表

中華民國111年度

單位：新臺幣元

科 目	單 位	本 年 度 預 算 數			說 明
		數 量 (業務量)	利(費)率	金 額	
合計				252,000,000	
其他徵收及依法分配收入	年	1	252,000,000	252,000,000	較上年度預算數249,900,000元，增加2,100,000元。 依身心障礙者權益保障法收取差額補助費。 1,250人x24,000元x12月x70%=252,000,000元。

# 臺北市身心障礙者就業基金

## 基金來源－權利金收入明細表

中華民國111年度

單位：新臺幣元

科 目	單位	本 年 度 預 算 數			說 明
		數量 (業務量)	利(費)率	金 額	
合計				1,132,000	
權利金收入				1,132,000	較上年度預算數1,132,000元，無增減。
	年	1	1,131,402	1,131,402	建和、萬大社會企業及臺北社企館委託案權利金收入。
	年	1	598	598	配合預算編列至千元，增列進位數598元。

# 臺北市身心障礙者就業基金

## 基金來源－利息收入明細表

中華民國111年度

單位：新臺幣元

科 目	單 位	本 年 度 預 算 數			說 明
		數 量 (業務量)	利(費)率	金 額	
合計				17,486,000	
利息收入	年	1	17,486,000	17,486,000	較上年度預算數23,100,000元，減少5,614,000元。 基金利息收入。

# 臺北市身心障礙者就業基金

## 基金來源－政府其他撥入收入明細表

中華民國111年度

單位：新臺幣元

科 目	單位	本 年 度 預 算 數			說 明
		數量 (業務量)	利(費)率	金 額	
合計				93,193,000	
政府其他撥入收入				93,193,000	較上年度預算數116,585,000元，減少23,392,000元。
	年	1	22,766,911	22,766,911	勞動部就業安定基金撥入統籌分配款收入。
	年	1	70,425,555	70,425,555	勞動部補助辦理促進身心障礙者就業相關業務計畫收入。
	年	1	534	534	配合預算編列至千元，增列進位數534元。

# 臺北市身心障礙者就業基金

## 基金來源－雜項收入明細表

中華民國111年度

單位：新臺幣元

科 目	單 位	本 年 度 預 算 數			說 明
		數量 (業務量)	利(費)率	金 額	
合計				2,122,000	
雜項收入				2,122,000	較上年度預算數3,533,000元，減少1,411,000元。
	套	300	600	180,000	銷售手語翻譯培訓教材收入。
	年	1	1,600,240	1,600,240	收回以前年度補助經費等。
	人、月	6x8	245	11,760	收回中山區700地號無權占用訴訟費及律師費。
	年	1	230,000	230,000	職業重建個案管理就業服務委託案等受託單位違約金收入及未執行經費收回款。
	年	1	100,000	100,000	未依身心障礙者權益保障法第43條第2項規定繳納差額補助費加徵之滯納金。

# 臺北市身心障礙者就業基金

## 基金用途－基金管理及企業進用獎助計畫明細表

中華民國111年度

單位：新臺幣元

前年度 決算數	上年度 預算數	科 目	本 年 度 預 算 數	說 明
76,291,288	78,332,000	合 計	77,752,000	
	3,000	用人費用	3,000	
	3,000	超時工作報酬	3,000	較上年度預算數3,000元，無增減。
	3,000	加班費	3,000	辦理綜合業務逾時工作加班費。
49,175,133	52,084,000	服務費用	51,510,000	
292,528	349,458	郵電費	350,448	較上年度預算數349,458元，增加990元。
292,528	349,458	郵費	350,448	
			36,000	郵寄綜合業務、快捷等文件費用。
			284,448	郵寄限期繳納、滯納金、移送強制執行、辦理宣導會通函等必要費用。
			30,000	獎勵金相關業務郵資。
	10,700	旅運費	9,100	較上年度預算數10,700元，減少1,600元。
	3,100	國內旅費	3,100	
			1,550	辦理綜合業務赴外縣市出差旅費。1人x1天x1,550元=1,550元。
			1,550	辦理定額業務赴外縣市出差旅費。1人x1天x1,550元=1,550元。
	4,500	貨物運費	2,900	
			2,000	綜合業務貨物及文件運費。
			900	定額進用業務貨物及文件運費。2次x3月x150元=900元。
	3,100	其他旅運費	3,100	辦理綜合性業務專家學者旅費。2人x1天x1,550元=3,100元。
73,449	128,000	印刷裝訂與廣告費	128,000	較上年度預算數128,000元，無增減。
52,449	108,000	印刷及裝訂費	108,000	辦理綜合性業務、定額進用、獎勵金相關業務之會議資料、統計年報、文宣品、通知書等費用。
21,000	20,000	業務宣導費	20,000	辦理定額進用及其他相關身心障礙者就業促進宣導活動、宣導品、宣導旗幟、背板等購置、活動主持費及表演者表演費。
48,661,640	51,338,010	一般服務費	50,845,802	較上年度預算數51,338,010元，減少492,208元。
11,840	31,200	佣金、匯費、經理費及手續費	19,800	辦理綜合性業務、定額進用、獎勵金等相關業務匯費。660次x30元=19,800元。
2,977,280	3,000,000	代理(辦)費	3,000,000	委託辦理身心障礙者就業促進宣導等事

# 臺北市身心障礙者就業基金

## 基金用途－基金管理及企業進用獎助計畫明細表

中華民國111年度

單位：新臺幣元

前年度 決算數	上年度 預算數	科 目	本 年 度 預 算 數	說 明
12,152	43,600	外包費	30,000	宜。 委託通函包裝及印刷費、業務成果報告等。
45,660,368	48,263,210	計時與計件人員酬金	47,796,002	
			1,610,112	基金人員薪資(538薪點)。2人x12月x67,088元=1,610,112元。
			3,531,480	基金人員薪資(472薪點)。5人x12月x58,858元=3,531,480元。
			5,925,744	基金人員薪資(440薪點)。9人x12月x54,868元=5,925,744元。
			10,774,080	基金人員薪資(360薪點)。20人x12月x44,892元=10,774,080元。
			12,354,048	基金人員薪資(344薪點)。24人x12月x42,896元=12,354,048元。
			4,245,240	基金人員年終獎金。
			2,053,165	基金人員勞工退休金。
			2,686,224	基金人員勞保保險費。
			1,808,712	基金人員健保保險費。
			120,000	基金人員文康活動費。60人x1年x2,000元=120,000元。
			960,000	基金人員休假旅遊補助費。60人x1年x16,000元=960,000元。
			204,120	基金人員上下班交通費。27人x12月x630元=204,120元。
			60,480	基金人員上下班交通費。5人x12月x1,008元=60,480元。
			84,672	基金人員上下班交通費。6人x12月x1,176元=84,672元。
			90,720	基金人員上下班交通費。6人x12月x1,260元=90,720元。
			162,060	辦理基金管理及企業進用獎助業務逾時工作加班費。
			21,600	工作人員洽公短程車資。720人次x30元=21,600元。
			67,080	基金人員不休假出勤加班費(538薪點)。2人x15日x2,236元=67,080元。



# 臺北市身心障礙者就業基金

## 基金用途－基金管理及企業進用獎助計畫明細表

中華民國111年度

單位：新臺幣元

前年度 決算數	上年度 預算數	科 目	本 年 度 預 算 數	說 明
			147,150	基金人員不休假出勤加班費(472薪點)。5人x15日x1,962元=147,150元。
			246,915	基金人員不休假出勤加班費(440薪點)。9人x15日x1,829元=246,915元。
			299,200	基金人員不休假出勤加班費(360薪點)。20人x10日x1,496元=299,200元。
			343,200	基金人員不休假出勤加班費(344薪點)。24人x10日x1,430元=343,200元。
147,516	257,832	專業服務費	176,650	較上年度預算數257,832元，減少81,182元。
147,516	257,832	講課鐘點、稿費、出席審查及查詢費	176,650	
			100,000	委員會委員出席費。40人次x2,500元=100,000元。
			8,000	辦理身心障礙就業促進教育訓練課程講師鐘點費。4節x2,000元=8,000元。
			65,000	辦理基金綜合業務、定額進用及獎勵金相關業務之招標評選會議、宣導會、機構立案輔導、優秀身障等相關會議專家學者出席費。26人次x2,500元=65,000元。
			3,650	委員會委員出席費等二代健保補充保費。
8,810	25,000	材料及用品費	19,000	
8,810	25,000	用品消耗	19,000	較上年度預算數25,000元，減少6,000元。
8,810	19,800	辦公(事務)用品	13,800	辦理綜合性業務辦公用品費。
	5,200	其他用品消耗	5,200	辦理綜合業務會議逾時誤餐餐盒費用。52人次x100元=5,200元。
12,000		稅捐及規費(強制費)		
12,000		規費		
12,000		行政規費與強制費		
26,050,300	26,120,000	會費、捐助、補助、分攤、照護、救濟與交流活動費	26,120,000	
26,050,300	26,120,000	捐助、補助與獎助	26,120,000	較上年度預算數26,120,000元，無增減。
26,050,300	26,120,000	其他捐助、補助與獎助	26,120,000	
			120,000	身心障礙者就業服務及職業訓練機構設立管理之設施設備及搬遷補助。
			26,000,000	核發義務、非義務獎勵金。5,200人次x5,000元=26,000,000元。

# 臺北市身心障礙者就業基金

## 基金用途－基金管理及企業進用獎助計畫明細表

中華民國111年度

單位：新臺幣元

前年度 決算數	上年度 預算數	科 目	本 年 度 預 算 數	說 明
1,045,045	100,000	其他	100,000	
1,045,045	100,000	其他支出	100,000	較上年度預算數100,000元，無增減。
1,045,045	100,000	其他	100,000	辦理基金綜合業務、定額進用及獎勵金相關業務之會議、宣導會、教育訓練、活動所需場地佈置、攝影記錄、材料及相關雜支等費用。

# 臺北市身心障礙者就業基金

## 基金用途－多元促進就業計畫明細表

中華民國111年度

單位：新臺幣元

前年度 決算數	上年度 預算數	科 目	本 年 度 預 算 數	說 明
28,510,796	31,443,000	合計	31,390,000	
	35,000	用人費用	10,000	
	35,000	超時工作報酬	10,000	較上年度預算數35,000元，減少25,000元。
	35,000	加班費	10,000	辦理視障輔導、職場溝通、職務再設計、身障培力及就業轉銜相關等業務逾時工作加班費。
17,933,640	17,152,000	服務費用	16,651,000	
90,048	53,932	郵電費	66,618	較上年度預算數53,932元，增加12,686元。
63,148	32,332	郵費	45,018	辦理視障輔導、職場溝通、職務再設計、身障培力及就業轉銜相關等業務郵資及快捷等(含勞動部補助款)。
26,900	21,600	電話費	21,600	勞動部補助辦理視障輔導所需電話費用。
4,216	27,600	旅運費	21,400	較上年度預算數27,600元，減少6,200元。
4,216	7,750	國內旅費	6,200	辦理視障輔導、職場溝通、職務再設計、身障培力及就業轉銜相關等業務赴外縣市出差旅費。4人x1天x1,550元=6,200元。
	9,000	貨物運費	9,000	辦理視障輔導、職場溝通、職務再設計、身障培力及就業轉銜相關等業務貨物運費。
	10,850	其他旅運費	6,200	辦理視障輔導、職場溝通、職務再設計、身障培力及就業轉銜相關等業務相關座談會專家學者旅費。4人x1天x1,550元=6,200元。
505,285	830,000	印刷裝訂與廣告費	712,000	較上年度預算數830,000元，減少118,000元。
163,003	350,000	印刷及裝訂費	232,000	
			136,000	辦理視障輔導、職場溝通、職務再設計、身障培力及就業轉銜相關等業務宣導活動之海報、簡介、手冊、看板與旗幟等費用。
			96,000	印製手語翻譯培訓教材書籍含DVD費用。
342,282	480,000	業務宣導費	480,000	辦理視障輔導、職場溝通、職務再設計、身障培力及就業轉銜相關等業務宣導費。
26,250	25,000	修理保養及保固費	25,000	較上年度預算數25,000元，無增減。
26,250	25,000	機械及設備修護費	25,000	辦理職務再設計輔具維護、修理或保養。
81,588	162,000	保險費	110,000	較上年度預算數162,000元，減少52,000元。

# 臺北市身心障礙者就業基金

## 基金用途－多元促進就業計畫明細表

中華民國111年度

單位：新臺幣元

前年度 決算數	上年度 預算數	科 目	本 年 度 預 算 數	說 明
81,588	162,000	其他保險費	110,000	辦理視障輔導、職場溝通、職務再設計、身障培力及就業轉銜相關等業務之手語翻譯員、聽打服務員、視力協助員等活動相關保險費用。
12,433,974	10,691,632	一般服務費	10,610,481	較上年度預算數10,691,632元，減少81,151元。
93,236	86,700	佣金、匯費、經理費及手續費	86,700	
			14,700	辦理視障輔導、職場溝通、職務再設計、身障培力及就業轉銜相關等業務匯費。490次x30元=14,700元。
			72,000	辦理手語教材銷售展售門市代售費用。300套x240元=72,000元。
10,908,335	8,700,000	代理(辦)費	8,700,000	
			6,000,000	委託辦理職務再設計評估及輔具服務費用。
			1,500,000	委託辦理視障按摩宣導行銷及按摩體驗活動。
			1,200,000	委託辦理身障培力及就業轉銜活動費用。
10,758	35,000	外包費	25,000	辦理職務再設計業務委託公文輸出印刷及包裝寄送。
1,421,645	1,869,932	計時與計件人員酬金	1,798,781	
			188,700	辦理視障輔導、職場溝通、職務再設計、身障培力及就業轉銜相關等業務逾時工作加班費。
			26,160	辦理視障輔導、職場溝通、職務再設計、身障培力及就業轉銜相關等業務洽公短程車資。872人次x30元=26,160元。
			1,583,921	勞動部補助辦理視障按摩業務輔導員計畫臨時人員3人薪資等。
4,792,279	5,361,836	專業服務費	5,105,501	較上年度預算數5,361,836元，減少256,335元。
488,279	1,046,616	講課鐘點、稿費、出席審查及查詢費	781,142	
			525,000	辦理視障輔導、職場溝通、職務再設計、身障培力及就業轉銜相關等業務座談會、審查、指導及招標案評選等相關會議專家

# 臺北市身心障礙者就業基金

## 基金用途－多元促進就業計畫明細表

中華民國111年度

單位：新臺幣元

前年度 決算數	上年度 預算數	科 目	本 年 度 預 算 數	說 明
				學者出席費(含勞動部補助款)。210人次 x2,500元=525,000元。
			240,000	辦理視障輔導、職場溝通、職務再設計、 身障培力及就業轉銜相關等業務相關講師 鐘點費。120節x2,000元=240,000元。
			16,142	專家、學者及委員出席費等之二代健保補 充保費。
4,304,000	4,315,220	其他專業服務費	4,324,359	
			30,000	視障按摩宣導活動按摩師費用。
			3,500,000	職場溝通服務費(含勞動部補助款)。
			5,000	視障按摩宣導活動承辦團體工作人員費用 。
			700,000	辦理視力協助服務費用等。
			89,359	職場溝通暨視協員服務費等之二代健保補 充保費。
9,886	110,000	材料及用品費	90,000	
9,886	110,000	用品消耗	90,000	較上年度預算數110,000元，減少20,000元。
9,886	25,600	辦公(事務)用品	15,000	辦理視障輔導、職場溝通、職務再設計、 身障培力及就業轉銜相關等業務辦公用品 費(含勞動部補助款)。
	84,400	其他用品消耗	75,000	
			20,000	購置按摩椅、按摩床等器材。
			5,000	辦理綜合業務會議逾時誤餐餐盒費用。50 人次x100元=5,000元。
			50,000	辦理視障輔導、職場溝通、職務再設計、 身障培力及就業轉銜相關等課程或活動所 需材料費。
45,390	161,000	租金、償債、利息及相關手續 費	111,000	
43,500	86,000	地租及水租	60,000	較上年度預算數86,000元，減少26,000元。
43,500	86,000	場地租金	60,000	辦理視障輔導、職場溝通、職務再設計、 身障培力及就業轉銜相關等業務座談會、 研討會及宣廣等活動場地租金。
1,890	50,000	機器租金	35,000	較上年度預算數50,000元，減少15,000元。

# 臺北市身心障礙者就業基金

## 基金用途－多元促進就業計畫明細表

中華民國111年度

單位：新臺幣元

前年度 決算數	上年度 預算數	科 目	本 年 度 預 算 數	說 明
1,890	50,000	機械及設備租金	35,000	辦理視障輔導、職場溝通、職務再設計、身障培力及就業轉銜相關等業務活動租用設備。
	25,000	交通及運輸設備租金	16,000	較上年度預算數25,000元，減少9,000元。
	25,000	車租	16,000	辦理視障輔導、職場溝通、職務再設計、身障培力及就業轉銜相關等業務課程、實地觀摩等相關活動車租。
10,376,419	13,636,000	會費、捐助、補助、分攤、照護、救濟與交流活動費	14,329,000	
10,376,419	13,576,000	捐助、補助與獎助	14,329,000	較上年度預算數13,576,000元，增加753,000元。
10,376,419	13,576,000	其他捐助、補助與獎助	14,329,000	
			2,465,000	補助視障按摩據點設施設備更新、視障按摩輔導及就業促進等費用(含勞動部補助款)。
			11,864,000	補助雇主、個人辦理職務再設計費用(含勞動部補助款)。
	60,000	補貼、獎勵、慰問、照護與救濟		
	60,000	獎勵費用		
145,461	349,000	其他	199,000	
145,461	349,000	其他支出	199,000	較上年度預算數349,000元，減少150,000元。
145,461	349,000	其他	199,000	辦理視障輔導、職場溝通、職務再設計、身障培力及就業轉銜相關等業務活動場地佈置、門票、活動耗材等相關雜支費用(含勞動部補助款)。

# 臺北市身心障礙者就業基金

## 基金用途－身心障礙者職業重建管理暨就業轉銜服務計畫明細表

中華民國111年度

單位：新臺幣元

前年度 決算數	上年度 預算數	科 目	本 年 度 預 算 數	說 明
71,475,502	82,271,000	合 計	79,529,000	
65,264,505	73,302,000	服務費用	72,733,000	
175,631	150,044	郵電費	149,491	較上年度預算數150,044元，減少553元。
84,618	80,044	郵費	79,491	辦理職業重建暨就業轉銜、訓用留、創業輔導相關業務郵資、快捷費用(含勞動部補助款)。
91,013	70,000	電話費	70,000	勞動部補助辦理身心障礙者職業重建服務窗口計畫臨時人員電話費。
40,418	79,100	旅運費	64,250	較上年度預算數79,100元，減少14,850元。
3,418	9,300	國內旅費	4,650	辦理職業重建暨就業轉銜、訓用留、創業輔導等服務業務赴外縣市出差旅費。3人x1天x1,550元=4,650元。
	20,200	貨物運費	10,000	辦理職業重建暨就業轉銜服務、訓用留、創業輔導檔案處理、銷毀、設備搬運等業務貨運費。
37,000	49,600	其他旅運費	49,600	辦理職業重建暨就業轉銜、訓用留、創業輔導等服務專業人員人才培訓、座談會等專家學者旅費。32人x1天x1,550元=49,600元。
41,450	156,680	印刷裝訂與廣告費	40,000	較上年度預算數156,680元，減少116,680元。
11,450	126,680	印刷及裝訂費	10,000	印製職業重建暨就業轉銜、訓用留、創業輔導等服務相關手冊、海報、資料、講義、結訓證明、獎狀、宣導單、服務證等費用。
30,000	30,000	業務宣導費	30,000	辦理職業重建暨就業轉銜、訓用留、創業輔導等服務宣導費。
	13,260	保險費	13,260	較上年度預算數13,260元，無增減。
	13,260	其他保險費	13,260	辦理職業重建暨就業轉銜、創業輔導等業務所需保險費。
63,865,452	70,742,187	一般服務費	70,850,660	較上年度預算數70,742,187元，增加108,473元。
10,490	10,680	佣金、匯費、經理費及手續費	10,680	辦理職業重建暨就業轉銜、訓用留、創業輔導等服務所需匯費。356次x30元=10,680元。
59,544,712	65,695,000	代理(辦)費	65,695,000	委託辦理身心障礙者職業重建、職業訓練、創業輔導等相關服務費用(含勞動部補

# 臺北市身心障礙者就業基金

## 基金用途－身心障礙者職業重建管理暨就業轉銜服務計畫明細表

中華民國111年度

單位：新臺幣元

前年度 決算數	上年度 預算數	科 目	本 年 度 預 算 數	說 明
	3,962	外包費	3,962	助款)。
4,310,250	5,032,545	計時與計件人員酬金	5,141,018	辦理職業重建暨就業轉銜等服務檔案紀錄銷毀。
			381,840	辦理職業重建暨就業轉銜、訓用留、創業輔導等服務相關業務逾時工作加班費。
			4,717,778	勞動部補助辦理身心障礙者職業重建服務窗口計畫臨時人員7人薪資等。
			41,400	辦理職業重建暨就業轉銜、訓用留、創業補助等服務業務洽公短程車資。1,380人次x30元=41,400元。
1,141,554	2,160,729	專業服務費	1,615,339	較上年度預算數2,160,729元，減少545,390元。
1,136,554	2,160,729	講課鐘點、稿費、出席審查及查詢費	1,615,339	
			312,500	辦理職業重建暨就業轉銜、訓用留、創業補助等服務專業督導諮詢團會議、機構專業督導、審查、研習、個案研討、說明會、爭議案件處理、活動等專家出席費。125人次x2,500元=312,500元。
			1,200,000	辦理職業重建暨就業轉銜、訓用留、創業補助等服務資源說明會、講座、研習等會議或活動講師鐘點費。600節x2,000元=1,200,000元。
			59,940	辦理職業重建暨就業轉銜、訓用留、創業補助等服務專家審查費。74件x810元=59,940元。
			9,520	辦理職業重建暨就業轉銜等服務撰稿費。14千字x680元=9,520元。
			33,379	專家、學者及委員出席費等之二代健保補充保費。
5,000		其他專業服務費		
24,385	49,000	材料及用品費	49,000	
2,000	2,000	使用材料費	2,000	較上年度預算數2,000元，無增減。
2,000	2,000	物料	2,000	辦理職業重建暨就業轉銜等服務所需材料費。



# 臺北市身心障礙者就業基金

## 基金用途－身心障礙者職業重建管理暨就業轉銜服務計畫明細表

中華民國111年度

單位：新臺幣元

前年度 決算數	上年度 預算數	科 目	本 年 度 預 算 數	說 明
22,385	47,000	用品消耗	47,000	較上年度預算數47,000元，無增減。
12,815	19,800	辦公(事務)用品	19,800	辦理職業重建暨就業轉銜、訓用留、創業輔導相關業務辦公用品費(含勞動部補助款)。
9,570	27,200	其他用品消耗	27,200	8,000 辦理職業重建暨就業轉銜等服務紙本工具及相關耗材購置。 19,200 辦理綜合業務會議逾時誤餐餐盒費用。192人次x100元=19,200元。
76,400	86,000	租金、償債、利息及相關手續費	86,000	
76,400	79,000	地租及水租	79,000	較上年度預算數79,000元，無增減。
76,400	79,000	場地租金	79,000	辦理職業重建暨就業轉銜等服務活動場地租金。
	7,000	交通及運輸設備租金	7,000	較上年度預算數7,000元，無增減。
	7,000	車租	7,000	辦理創業輔導業務、課程、實地觀摩等相關活動車租。
320	2,000	稅捐及規費(強制費)	1,000	
320	2,000	規費	1,000	較上年度預算數2,000元，減少1,000元。
320	2,000	行政規費與強制費	1,000	辦理創業補助業務所需，應繳政府機關之各項規費、強制執行等費用。
5,998,495	8,649,000	會費、捐助、補助、分攤、照護、救濟與交流活動費	6,540,000	
5,998,495	8,240,000	捐助、補助與獎助	6,540,000	較上年度預算數8,240,000元，減少1,700,000元。
5,998,495	8,240,000	其他捐助、補助與獎助	6,540,000	40,000 辦理強化穩定就業輔導費(含勞動部補助款)。 1,200,000 補助雇主進用身心障礙者費用。 5,300,000 核發自力更生創業之營業場所租金及設施設備補助款。
	409,000	補貼、獎勵、慰問、照護與救濟		
	409,000	獎勵費用		
111,397	183,000	其他	120,000	
111,397	183,000	其他支出	120,000	較上年度預算數183,000元，減少63,000元。

# 臺北市身心障礙者就業基金

## 基金用途－身心障礙者職業重建管理暨就業轉銜服務計畫明細表

中華民國111年度

單位：新臺幣元

前年度 決算數	上年度 預算數	科 目	本 年 度 預 算 數	說 明
111,397	183,000	其他	120,000	辦理職業重建暨就業轉銜、訓用留、創業補助等業務所需場地佈置、攝影紀錄、材料及相關雜支等費用(含勞動部補助款)。

# 臺北市身心障礙者就業基金

## 基金用途－促進就業服務方案計畫明細表

中華民國111年度

單位：新臺幣元

前年度 決算數	上年度 預算數	科 目	本 年 度 預 算 數	說 明
135,469,041	143,341,000	合計	146,923,000	
35,912,933	32,727,000	服務費用	37,493,000	
2,684	1,000	水電費	1,000	較上年度預算數1,000元，無增減。
2,684	1,000	其他場所水電費	1,000	公有場地、建物水電費。
44,962	17,000	郵電費	17,167	較上年度預算數17,000元，增加167元。
44,962	17,000	郵費	17,167	辦理庇護工場服務、方案補助、職評、社會企業等相關業務郵資。
12,530	59,650	旅運費	25,650	較上年度預算數59,650元，減少34,000元。
	3,100	國內旅費	3,100	辦理庇護工場服務、方案補助、職評、社會企業等相關業務人員赴外縣市出差旅費。 2人x1天x1,550元=3,100元。
4,974	30,200	貨物運費	5,500	辦理庇護工場服務、方案補助、職評、社會企業等相關業務檔案處理、宣導活動貨運費及設備搬運等。
7,556	26,350	其他旅運費	17,050	辦理庇護工場服務、方案補助、職評、社會企業等相關業務外縣市專家學者旅費。 11人x1天x1,550元=17,050元。
675,585	897,612	印刷裝訂與廣告費	700,000	較上年度預算數897,612元，減少197,612元。
133,465	397,612	印刷及裝訂費	200,000	辦理庇護工場服務、方案補助、職評、社會企業等相關業務之財務報表、委託契約、講義及會議、座談會之手冊、方案補助年度作業手冊、成果發表手冊、核銷說明會手冊及資源手冊、社會企業宣導推廣印刷品等資料費用。
542,120	500,000	業務宣導費	500,000	辦理庇護工場產品網路行銷、拍攝、剪輯等、配合各單位設攤宣導之宣導品、庇護工場商品宣導活動等費用。
74,025	10,000	修理保養及保固費	10,000	較上年度預算數10,000元，無增減。
74,025	10,000	其他建築修護費	10,000	公有場地、建物修繕維護費。
6,336	21,000	保險費	12,000	較上年度預算數21,000元，減少9,000元。
6,336	21,000	責任保險費	12,000	辦理庇護工場服務、方案補助、職評、社會企業等相關業務宣導促銷活動保險費用。
34,157,125	31,121,776	一般服務費	36,127,490	較上年度預算數31,121,776元，增加5,005,714元。

# 臺北市身心障礙者就業基金

## 基金用途－促進就業服務方案計畫明細表

中華民國111年度

單位：新臺幣元

前年度 決算數	上年度 預算數	科 目	本 年 度 預 算 數	說 明
3,900	3,000	佣金、匯費、經理費及手續費	3,000	辦理庇護工場服務、方案補助、職評、社會企業等相關業務撥款匯費。100次x30元=3,000元。
34,024,103	30,945,576	代理(辦)費	35,986,610	辦理職評、公有庇護工場及社會企業等委託案費用(含勞動部補助款)。
129,122	173,200	計時與計件人員酬金	137,880	
			115,200	辦理庇護工場服務、方案補助、職評、社會企業等相關業務逾時工作加班費。
			22,680	辦理庇護工場服務、方案補助、職評、社會企業等相關業務人員洽公短程車資。756人次x30元=22,680元。
939,686	598,962	專業服務費	599,693	較上年度預算數598,962元，增加731元。
762,036	573,040	講課鐘點、稿費、出席審查及查詢費	574,165	
			382,500	辦理庇護工場服務、方案補助、職評、社會企業等相關業務專家出席費(含勞動部補助款)。153人次x2,500元=382,500元。
			34,000	辦理庇護工場服務、方案補助、職評、社會企業等相關業務講師鐘點費。17節x2,000元=34,000元。
			145,800	辦理庇護工場服務、方案補助、職評、社會企業等相關業務專家審查費用。180件x810元=145,800元。
			11,865	專家、學者及委員出席費等之二代健保補充保費。
177,650	25,922	其他專業服務費	25,528	
			25,000	辦理庇護工場相關活動主持費等。
			528	主持費等之二代健保補充保費。
24,270	52,000	材料及用品費	38,000	
24,270	52,000	用品消耗	38,000	較上年度預算數52,000元，減少14,000元。
9,520	16,800	辦公(事務)用品	15,000	身障就業促進補助業務辦公用品費(含勞動部補助款)。
14,750	35,200	其他用品消耗	23,000	
			20,000	辦理職評服務相關紙本工具及耗材等購置。
			3,000	辦理綜合業務會議逾時誤餐餐盒費用。30

# 臺北市身心障礙者就業基金

## 基金用途－促進就業服務方案計畫明細表

中華民國111年度

單位：新臺幣元

前年度決算數	上年度預算數	科目	本年度預算數	說明
				人次x100元=3,000元。
339,884	393,000	租金、償債、利息及相關手續費	377,000	
327,584	362,436	地租及水租	362,436	較上年度預算數362,436元，無增減。
327,584	362,436	場地租金	362,436	辦理庇護工場服務、社會企業等場地租金(含勞動部補助款)。
12,300	30,564	交通及運輸設備租金	14,564	較上年度預算數30,564元，減少16,000元。
12,300	30,564	車租	14,564	庇護工場服務、方案補助、職評、社會企業等相關業務年度成果發表參觀職場車租。
1,781,549	1,650,000	稅捐及規費(強制費)	1,806,000	
828,681	805,578	土地稅	853,540	較上年度預算數805,578元，增加47,962元。
828,681	805,578	一般土地地價稅	853,540	萬華區青年段1小段74地號(國光國宅)及中山區2小段700地號(身障就業大樓)地價稅。
950,868	842,936	房屋稅	950,868	較上年度預算數842,936元，增加107,932元。
950,868	842,936	一般房屋稅	950,868	國興路22號及24號2筆建物(國光國宅)及身障就業大樓建物房屋稅。
2,000	1,486	規費	1,592	較上年度預算數1,486元，增加106元。
2,000	1,486	行政規費與強制費	1,592	辦理庇護工場業務需繳納政府機關之各項規費與強制費用。
97,346,496	108,219,000	會費、捐助、補助、分攤、照護、救濟與交流活動費	107,009,000	
97,338,249	108,181,600	捐助、補助與獎助	107,008,000	較上年度預算數108,181,600元，減少1,173,600元。
97,338,249	108,181,600	其他捐助、補助與獎助	107,008,000	
			106,900,000	辦理方案補助經費(含勞動部補助款)。
			108,000	辦理庇護工場或受託團體之職業災害補償差額。
8,247	2,400	分擔	1,000	較上年度預算數2,400元，減少1,400元。
8,247	2,400	分擔大樓管理費	1,000	公有場地管理費。
	35,000	補貼、獎勵、慰問、照護與救濟		
	35,000	獎勵費用		
63,909	300,000	其他	200,000	
63,909	300,000	其他支出	200,000	較上年度預算數300,000元，減少100,000

# 臺北市身心障礙者就業基金

## 基金用途－促進就業服務方案計畫明細表

中華民國111年度

單位：新臺幣元

前年度 決算數	上年度 預算數	科 目	本 年 度 預 算 數	說 明
63,909	300,000	其他	200,000	元。 辦理庇護工場服務、方案補助、職評、社會企業等相關課程、活動場地佈置、攝影等雜支費用。

# 臺北市身心障礙者就業基金

## 基金用途－一般行政管理計畫明細表

中華民國111年度

單位：新臺幣元

前年度 決算數	上年度 預算數	科 目	本 年 度 預 算 數	說 明
14,871,381	16,964,000	合 計	16,518,000	
	66,000	用人費用	50,000	
	66,000	超時工作報酬	50,000	較上年度預算數66,000元，減少16,000元。
	66,000	加班費	50,000	辦理出納、採購、財管及會計業務逾時工作加班費。
13,451,829	15,037,000	服務費用	14,709,000	
634,111	1,060,000	水電費	948,000	較上年度預算數1,060,000元，減少112,000元。
601,030	1,000,000	工作場所電費	900,000	電費。1年x,900,000元=900,000元。
33,081	60,000	工作場所水費	48,000	水費。12月x4,000元=48,000元。
234,294	449,924	郵電費	302,628	較上年度預算數449,924元，減少147,296元。
42,876	50,000	郵費	50,628	郵資。
191,418	399,924	電話費	252,000	電訊費。21部x12月x1,000元=252,000元。
	1,400	旅運費	1,400	較上年度預算數1,400元，無增減。
	1,400	貨物運費	1,400	貨物及文件銷毀運費。
320,907	381,818	印刷裝訂與廣告費	381,818	較上年度預算數381,818元，無增減。
320,907	381,818	印刷及裝訂費	381,818	
			270,000	影印機使用費。2臺x12月x18,750張x0.6元=270,000元。
			20,550	印製概（預）算書。137本x150元=20,550元。
			12,500	印製決算、各種帳冊及會計統計用報表等。
			78,768	印製信封憑證標籤等。
423,509	757,880	修理保養及保固費	727,880	較上年度預算數757,880元，減少30,000元。
	85,800	一般房屋修護費	85,800	房屋修繕費。
347,259	390,000	機械及設備修護費	400,000	
			50,000	電梯、水機電、事務機器等維護費。
			350,000	電腦設備及軟硬體維護服務費。
42,000	90,000	交通及運輸設備修護費	60,000	電話系統維護費。
34,250	192,080	雜項設備修護費	182,080	
			134,760	水電空調等保養維護費。
			47,320	飲水機及消防設備等維護費。
10,929,374	11,413,698	一般服務費	11,353,074	較上年度預算數11,413,698元，減少60,624

# 臺北市身心障礙者就業基金

## 基金用途－一般行政管理計畫明細表

中華民國111年度

單位：新臺幣元

前年度 決算數	上年度 預算數	科 目	本 年 度 預 算 數	說 明
9,986	6,000	佣金、匯費、經理費及手續費	6,000	元。 借物網拍賣手續費及管理費。
578,224	721,581	外包費	721,581	
			461,442	辦公大樓清潔維持費。769.07坪x12月x50元=461,442元。
			260,139	辦公室保全費(含機械保全)。
10,341,164	10,686,117	計時與計件人員酬金	10,625,493	
			1,412,592	基金人員薪資(472薪點)。2人x12月x58,858元=1,412,592元。
			1,316,832	基金人員薪資(440薪點)。2人x12月x54,868元=1,316,832元。
			1,616,112	基金人員薪資(360薪點)。3人x12月x44,892元=1,616,112元。
			3,088,512	基金人員薪資(344薪點)。6人x12月x42,896元=3,088,512元。
			923,271	基金人員年終獎金。
			455,184	基金人員勞工退休金。
			578,448	基金人員勞保保險費。
			371,832	基金人員健保保險費。
			26,000	基金人員文康活動費。13人x1年x2,000元=26,000元。
			208,000	基金人員休假旅遊補助費。13人x1年x16,000元=208,000元。
			9,990	辦理人事業務逾時工作加班費。
			80,475	辦理會計業務逾時工作加班費。
			192,555	辦理行政等業務逾時工作加班費。
			83,160	基金人員上下班交通費。11人x12月x630元=83,160元。
			1,920	辦理人事及會計業務洽公短程車資。64人次x30元=1,920元。
			16,200	辦理身心障礙者就業促進業務洽公短程車資。540人次x30元=16,200元。
			58,860	基金人員不休假出勤加班費(472薪點)。2人x15日x1,962元=58,860元。
			54,870	基金人員不休假出勤加班費(440薪點)。2人



# 臺北市身心障礙者就業基金

## 基金用途－一般行政管理計畫明細表

中華民國111年度

單位：新臺幣元

前年度 決算數	上年度 預算數	科 目	本 年 度 預 算 數	說 明
				x15日x1,829元=54,870元。
			44,880	基金人員不休假出勤加班費(360薪點)。3人x10日x1,496元=44,880元。
			85,800	基金人員不休假出勤加班費(344薪點)。6人x10日x1,430元=85,800元。
909,634	972,280	專業服務費	994,200	較上年度預算數972,280元，增加21,920元。
	5,000	委託檢驗(定)試驗認證費	5,000	建物消防設施檢修申報費。
909,634	967,280	電腦軟體服務費	989,200	
			950,000	基金資訊系統費用。
			39,200	個人電腦使用合法軟體。
271,652	698,000	材料及用品費	596,000	
9,410	50,000	使用材料費	10,000	較上年度預算數50,000元，減少40,000元。
9,410	50,000	設備零件	10,000	資訊用品及零組件。
262,242	648,000	用品消耗	586,000	較上年度預算數648,000元，減少62,000元。
185,035	533,000	辦公(事務)用品	475,000	
			105,120	基金人員統籌業務費。73人x12月x120元=105,120元。
			58,880	辦理人事及會計業務刻章、文具等辦公用品費。
			36,000	電器耗材費等。12月x3,000元=36,000元。
			150,000	身心障礙者就業促進業務刻章、文具等辦公用品費。
			5,000	標示牌。
			120,000	電腦耗材。
25,200	40,000	農業與園藝用品及環境美化費	36,000	辦公室美化。
3,800	1,000	醫療用品(非醫療院所使用)	1,000	急救箱、藥品費等。
48,207	74,000	其他用品消耗	74,000	
			50,000	清潔用品費等。
			24,000	辦理綜合業務會議逾時誤餐餐盒費用。240人次x100元=24,000元。
17,640	18,000	租金、償債、利息及相關手續費	18,000	
17,640	18,000	機器租金	18,000	較上年度預算數18,000元，無增減。

# 臺北市身心障礙者就業基金

## 基金用途－一般行政管理計畫明細表

中華民國111年度

單位：新臺幣元

前年度 決算數	上年度 預算數	科 目	本 年 度 預 算 數	說 明
17,640	18,000	機械及設備租金	18,000	
			17,640	自動體外電擊去顫器(AED)租賃費。
			360	配合預算編列至千元，增列進位數360元。
4,544		稅捐及規費(強制費)		
4,544		消費與行為稅		
4,544		營業稅		
1,107,456	1,108,000	會費、捐助、補助、分攤、照 護、救濟與交流活動費	1,108,000	
1,107,456	1,108,000	分擔	1,108,000	較上年度預算數1,108,000元，無增減。
1,107,456	1,108,000	分擔大樓管理費	1,108,000	
			1,107,461	大樓管理費。769.07坪x12月x120元 =1,107,461元。
			539	配合預算編列至千元，增列進位數539元。
18,260	37,000	其他	37,000	
18,260	37,000	其他支出	37,000	較上年度預算數37,000元，無增減。
18,260	37,000	其他	37,000	辦理人事、會計及身心障礙者就業促進業 務會議所需相關費用。

# 臺北市身心障礙者就業基金

## 基金用途－建築及設備計畫明細表

中華民國111年度

單位：新臺幣元

前年度 決算數	上年度 預算數	科 目	本 年 度 預 算 數	說 明
240,416	285,000	合計	402,000	
240,416	285,000	購建固定資產、無形資產及非理財 目的之長期投資	402,000	
240,416	285,000	購建固定資產	402,000	
		一般建築及設備計畫	402,000	
		租賃資產租金	338,412	
			108,492	109年個人電腦租賃費 本計畫係109-114年度連續性計畫，總經費372,188元(不含109及110年度已編列262,092元)，本年度編列108,492元，餘263,696元編列於以後年度，各年度資金需求詳繼續性計畫分年資金需求表。 本年度所需經費 桌上型19臺×12月×450元+筆記型1臺×12月×491元=108,492元。
			(372,188)	總經費明細如下：
			372,188	個人電腦租賃費。
			107,520	110年個人電腦租賃費 本計畫係110-115年度連續性計畫，總經費492,800元(不含110年度已編列145,600元)，本年度編列107,520元，餘385,280元編列於以後年度，各年度資金需求詳繼續性計畫分年資金需求表。 本年度所需經費 桌上型20臺×12月×448元=107,520元。
			(492,800)	總經費明細如下：
			492,800	個人電腦租賃費。
			122,400	111年個人電腦租賃費 本計畫係111-116年度連續性計畫，總經費684,000元，本年度編列122,400元，餘561,600元編列於以後年度，各年度資金需

# 臺北市身心障礙者就業基金

## 基金用途－建築及設備計畫明細表

中華民國111年度

單位：新臺幣元

前年度 決算數	上年度 預算數	科 目	本 年 度 預 算 數	說 明
				求詳新興計畫分年資金需求表。
				本年度所需經費
				桌上型電腦(含筆電)租賃費20
				臺×1年×6,120元=122,400元。
			(684,000)	總經費明細如下：
		購置機械及設備	684,000	個人電腦租賃費。
			51,588	
			51,118	購置網路附加儲存系統。
			470	配合預算編列至千元，增列進
				位數470元。
		購置雜項設備	12,000	
			12,000	購置視認知評量工具(Visual
				Perception Skills-4th)。1套
				x12,000元=12,000元。

本 頁 空 白

# 臺北市身心障礙者就業基金

## 預計平衡表

中華民國111年12月31日

單位：新臺幣千元

109年(前年) 12月31日 決算數	科 目	111年12月31日 預計數	110年12月31日 預計數	比較增減(-)
3,186,319	資產合計	3,241,353	3,227,934	13,419
3,186,319	資產	3,241,353	3,227,934	13,419
3,185,799	流動資產	3,240,833	3,227,414	13,419
3,128,641	現金	3,183,675	3,170,256	13,419
3,128,641	銀行存款	3,183,675	3,170,256	13,419
44,538	應收款項	44,538	44,538	
44,123	應收帳款	44,123	44,123	
361	應收利息	361	361	
54	其他應收款	54	54	
12,620	預付款項	12,620	12,620	
12,620	預付費用	12,620	12,620	
520	其他資產	520	520	
520	什項資產	520	520	
310	存出保證金	310	310	
210	催收款項	210	210	
3,186,319	負債及基金餘額合計	3,241,353	3,227,934	13,419
106,171	負債	106,172	106,172	
102,351	流動負債	102,352	102,352	
102,351	應付款項	102,352	102,352	
85,652	應付代收款	85,652	85,652	
16,700	應付費用	16,700	16,700	
3,820	其他負債	3,820	3,820	
3,820	什項負債	3,820	3,820	
3,120	存入保證金	3,120	3,120	
700	暫收及待結轉帳項	700	700	
3,080,148	基金餘額	3,135,181	3,121,762	13,419
3,080,148	基金餘額	3,135,181	3,121,762	13,419
3,080,148	基金餘額	3,135,181	3,121,762	13,419
3,080,148	累積餘額	3,135,181	3,121,762	13,419

註：1.信託代理與保證資產（負債）前年度決算數0元，上年度預計數0元，本年度預計數0元。

2.或有資產（負債）0元。

3.本基金自98年度起，本固定項目分開原則，將屬長期固定帳項及長期負債，包括固定資產392,002,780元、無形資產2,212元及長期負債1,064,618元，另立帳類管理，未納入本表。

前年度 決算數	上年度 預算數	計畫別	合計	基金管理及企業進 用獎助計畫
		用途別科目		
326,858,424	352,636,000	合計	352,514,000	77,752,000
	104,000	用人費用	63,000	3,000
	104,000	超時工作報酬	63,000	3,000
	104,000	加班費	63,000	3,000
181,738,040	190,302,000	服務費用	193,096,000	51,510,000
636,795	1,061,000	水電費	949,000	
601,030	1,000,000	工作場所電費	900,000	
33,081	60,000	工作場所水費	48,000	
2,684	1,000	其他場所水電費	1,000	
837,463	1,020,358	郵電費	886,352	350,448
528,132	528,834	郵費	542,752	350,448
309,331	491,524	電話費	343,600	
57,164	178,450	旅運費	121,800	9,100
7,634	23,250	國內旅費	17,050	3,100
4,974	65,300	貨物運費	28,800	2,900
44,556	89,900	其他旅運費	75,950	3,100
1,616,676	2,394,110	印刷裝訂與廣告費	1,961,818	128,000
681,274	1,364,110	印刷及裝訂費	931,818	108,000
935,402	1,030,000	業務宣導費	1,030,000	20,000
523,784	792,880	修理保養及保固費	762,880	
	85,800	一般房屋修護費	85,800	
74,025	10,000	其他建築修護費	10,000	
373,509	415,000	機械及設備修護費	425,000	
42,000	90,000	交通及運輸設備修護費	60,000	
34,250	192,080	雜項設備修護費	182,080	
87,924	196,260	保險費	135,260	
6,336	21,000	責任保險費	12,000	
81,588	175,260	其他保險費	123,260	
170,047,565	175,307,303	一般服務費	179,787,507	50,845,802
129,452	137,580	佣金、匯費、經理費及手續費	126,180	19,800
107,454,430	108,340,576	代理(辦)費	113,381,610	3,000,000

# 礙者就業基金

## 彙計表

111年度

單位：新臺幣元

多元促進就業計畫	身心障礙者職業重建管理暨就業轉銜服務計畫	促進就業服務方案計畫	一般行政管理計畫	建築及設備計畫	
31,390,000	79,529,000	146,923,000	16,518,000	402,000	
10,000			50,000		
10,000			50,000		
10,000			50,000		
16,651,000	72,733,000	37,493,000	14,709,000		
		1,000	948,000		
			900,000		
			48,000		
		1,000			
66,618	149,491	17,167	302,628		
45,018	79,491	17,167	50,628		
21,600	70,000		252,000		
21,400	64,250	25,650	1,400		
6,200	4,650	3,100			
9,000	10,000	5,500	1,400		
6,200	49,600	17,050			
712,000	40,000	700,000	381,818		
232,000	10,000	200,000	381,818		
480,000	30,000	500,000			
25,000		10,000	727,880		
			85,800		
		10,000			
25,000			400,000		
			60,000		
			182,080		
110,000	13,260	12,000			
		12,000			
110,000	13,260				
10,610,481	70,850,660	36,127,490	11,353,074		
86,700	10,680	3,000	6,000		
8,700,000	65,695,000	35,986,610			



前年度 決算數	上年度 預算數	計畫別		合計	基金管理及企業進 用獎助計畫
		用途別科目			
601,134	804,143	外包費		780,543	30,000
61,862,549	66,025,004	計時與計件人員酬金		65,499,174	47,796,002
7,930,669	9,351,639	專業服務費		8,491,383	176,650
2,534,385	4,038,217	講課鐘點、稿費、出席審查及查詢 費		3,147,296	176,650
	5,000	委託檢驗(定)試驗認證費		5,000	
909,634	967,280	電腦軟體服務費		989,200	
4,486,650	4,341,142	其他專業服務費		4,349,887	
339,003	934,000	材料及用品費		792,000	19,000
11,410	52,000	使用材料費		12,000	
2,000	2,000	物料		2,000	
9,410	50,000	設備零件		10,000	
327,593	882,000	用品消耗		780,000	19,000
226,066	615,000	辦公(事務)用品		538,600	13,800
25,200	40,000	農業與園藝用品及環境美化費		36,000	
3,800	1,000	醫療用品(非醫療院所使用)		1,000	
72,527	226,000	其他用品消耗		204,400	5,200
479,314	658,000	租金、償債、利息及相關手續費		592,000	
447,484	527,436	地租及水租		501,436	
447,484	527,436	場地租金		501,436	
19,530	68,000	機器租金		53,000	
19,530	68,000	機械及設備租金		53,000	
12,300	62,564	交通及運輸設備租金		37,564	
12,300	62,564	車租		37,564	
240,416	285,000	購建固定資產、無形資產及非理財目的 之長期投資		402,000	
240,416	285,000	購建固定資產		402,000	
148,172	285,000	購置機械及設備		51,588	
92,244		購置雜項設備		12,000	
		租賃資產租金		338,412	
1,798,413	1,652,000	稅捐及規費(強制費)		1,807,000	
828,681	805,578	土地稅		853,540	
828,681	805,578	一般土地地價稅		853,540	

# 礙者就業基金

## 彙計表

111年度

單位：新臺幣元

多元促進就業計畫	身心障礙者職業重建管理暨就業轉銜服務計畫	促進就業服務方案計畫	一般行政管理計畫	建築及設備計畫	
25,000	3,962		721,581		
1,798,781	5,141,018	137,880	10,625,493		
5,105,501	1,615,339	599,693	994,200		
781,142	1,615,339	574,165			
			5,000		
			989,200		
4,324,359		25,528			
90,000	49,000	38,000	596,000		
	2,000		10,000		
	2,000				
			10,000		
90,000	47,000	38,000	586,000		
15,000	19,800	15,000	475,000		
			36,000		
			1,000		
75,000	27,200	23,000	74,000		
111,000	86,000	377,000	18,000		
60,000	79,000	362,436			
60,000	79,000	362,436			
35,000			18,000		
35,000			18,000		
16,000	7,000	14,564			
16,000	7,000	14,564			
				402,000	
				402,000	
				51,588	
				12,000	
				338,412	
	1,000	1,806,000			
		853,540			
		853,540			

前年度 決算數	上年度 預算數	計畫別		合計	基金管理及企業進 用獎助計畫
		用途別科目			
950,868	842,936	房屋稅		950,868	
950,868	842,936	一般房屋稅		950,868	
4,544		消費與行為稅			
4,544		營業稅			
14,320	3,486	規費		2,592	
14,320	3,486	行政規費與強制費		2,592	
140,879,166	157,732,000	會費、捐助、補助、分攤、照護、救濟 與交流活動費		155,106,000	26,120,000
139,763,463	156,117,600	捐助、補助與獎助		153,997,000	26,120,000
139,763,463	156,117,600	其他捐助、補助與獎助		153,997,000	26,120,000
1,115,703	1,110,400	分擔		1,109,000	
1,115,703	1,110,400	分擔大樓管理費		1,109,000	
	504,000	補貼、獎勵、慰問、照護與救濟			
	504,000	獎勵費用			
1,384,072	969,000	其他		656,000	100,000
1,384,072	969,000	其他支出		656,000	100,000
1,384,072	969,000	其他		656,000	100,000

# 礙者就業基金

## 彙計表

111年度

單位：新臺幣元

多元促進就業計畫	身心障礙者職業重建管理暨就業轉銜服務計畫	促進就業服務方案計畫	一般行政管理計畫	建築及設備計畫	
		950,868			
		950,868			
	1,000	1,592			
	1,000	1,592			
14,329,000	6,540,000	107,009,000	1,108,000		
14,329,000	6,540,000	107,008,000			
14,329,000	6,540,000	107,008,000			
		1,000	1,108,000		
		1,000	1,108,000		
199,000	120,000	200,000	37,000		
199,000	120,000	200,000	37,000		
199,000	120,000	200,000	37,000		

# 臺北市身心障礙者就業基金

## 員工人數彙計表

中華民國111年度

單位：人

計 畫 及 項 目	上年度最高可 進用員額數	本年度 增減(-)數	本年度最高可 進用員額數	說 明

註：1.本表約僱、聘用係指奉准有案之約聘僱人員。

2.身心障礙就業促進人員(執行長、督導、助理督導、推展員)73人(59,197,475元)及勞動部補助10人(6,301,699元)，分別編列基金用途各計畫項下計時與計件人員酬金(包含薪資、獎金、勞工退休金等)總計65,499,174元；基金管理及企業進用獎助計畫47,796,002元(詳見29-30頁)，多元促進就業計畫1,798,781元(詳見33頁)，身心障礙者職業重建管理暨就業轉銜服務計畫5,141,018元(詳見37頁)，促進就業服務方案計畫137,880元(詳見41頁)，一般行政管理計畫10,625,493元(詳見45-46頁)。

本 頁 空 白

計畫及項目	合計	正式 員額 薪資	聘僱 人員 薪資	超時 工作 報酬	津貼	獎 金		
						年終獎金	考績獎金	其他
合計	63,000			63,000				
基金管理 及企業進 用獎助計 畫	3,000			3,000				
正式人員	3,000			3,000				
多元促進 就業計畫	10,000			10,000				
正式人員	10,000			10,000				
一般行政 管理計畫	50,000			50,000				
正式人員	50,000			50,000				

註：身心障礙就業促進人員(執行長、督導、助理督導、推展員)73人(59,197,475元)及勞動部補助10人(6,301,699元)，分別編列基金用途各計畫項下計時與計件人員酬金(包含薪資、獎金、勞工退休金等)總計65,499,174元；基金管理及企業進用獎助計畫47,796,002元(詳見29-30頁)，多元促進就業計畫1,798,781元(詳見33頁)，身心障礙者職業重建管理暨就業轉銜服務計畫5,141,018元(詳見37頁)，促進就業服務方案計畫137,880元(詳見41頁)，一般行政管理計畫10,625,493元(詳見45-46頁)。

# 礙者就業基金

## 彙計表

111年度

單位：新臺幣元

退休及卹償金		資遣費	福 利 費					提繳費	兼任人員用人費用
退休金	卹償金		分擔保險費	傷病醫藥費	提撥福利金	員工通勤交通費	其他		



# 臺北市身心障礙者就業基金

## 單位（或計畫）成本分析表

中華民國111年度

單位：新臺幣千元

計畫別	單位	單位成本(元)或 平均利(費)率	數量	預算數	說明
合計				352,514	
基金管理及企業進用獎助計畫				77,752	本計畫工作量無法獨立計算，故無法選定工作單位衡量工作成本。
多元促進就業計畫				31,390	本計畫工作量無法獨立計算，故無法選定工作單位衡量工作成本。
身心障礙者職業重建管理暨就業轉銜服務計畫				79,529	本計畫工作量無法獨立計算，故無法選定工作單位衡量工作成本。
促進就業服務方案計畫				146,923	本計畫工作量無法獨立計算，故無法選定工作單位衡量工作成本。
一般行政管理計畫				16,518	本計畫工作量無法獨立計算，故無法選定工作單位衡量工作成本。
建築及設備計畫				402	本計畫工作量無法獨立計算，故無法選定工作單位衡量工作成本。

# 臺北市身心障礙者就業基金

## 5年來主要業務計畫分析表

中華民國111年度

單位：新臺幣千元

年度及項目	單位	數量	單位成本(元)或 平均利(費)率	金額	說明
(本)年度預算數					
基金管理及企業進 用獎助計畫				77,752	
多元促進就業計畫				31,390	
身心障礙者職業重 建管理暨就業轉銜 服務計畫				79,529	
促進就業服務方案 計畫				146,923	
(上)年度預算數					
基金管理及企業進 用獎助計畫				78,332	
多元促進就業計畫				31,443	
身心障礙者職業重 建管理暨就業轉銜 服務計畫				82,271	
促進就業服務方案 計畫				143,341	
(前)年度決算數					
基金管理及企業進 用獎助計畫				76,291	
多元促進就業計畫				28,511	
身心障礙者職業重 建管理暨就業轉銜 服務計畫				71,476	
促進就業服務方案 計畫				135,469	
(108)年度決算數					
基金管理及企業進 用獎助計畫				82,708	
多元促進就業計畫				26,670	
身心障礙者職業重 建管理暨就業轉銜 服務計畫				74,063	
促進就業服務方案 計畫				128,706	
(107)年度決算數					
基金管理及企業進 用獎助計畫				89,306	
多元促進就業計畫				25,149	
身心障礙者職業重 建管理暨就業轉銜 服務計畫				76,520	
促進就業服務方案				127,234	

# 臺北市身心障礙者就業基金

## 5年來主要業務計畫分析表

中華民國111年度

單位：新臺幣千元

年度及項目	單位	數量	單位成本(元)或 平均利(費)率	金額	說明
計畫					

本 頁 空 白

計畫、項目 及計畫期間	計畫內容	全程計畫 總金額	分 年	
			以前年度 預算數	111年度
合計		864,988		216,012
建築及設備計畫		864,988		216,012
一般建築及設備計畫		864,988		216,012
(一) 109年個人電腦租賃費 (109-114年度)	租賃桌上型電腦19臺及筆記型電腦1臺，改善工作環境，充實設備，提高工作效率。	372,188		108,492
(二) 110年個人電腦租賃費 (110-115年度)	租賃桌上型電腦20臺，改善工作環境，充實設備，提高工作效率。	492,800		107,520

# 礙者就業基金

## 年資金需求表

111年度

單位：新臺幣元

資 金 需 求 表					備 註
112年度	113年度	114年度	115年度	116年度以後	
216,012	216,012	154,232	62,720		總經費372,188元不含 109及110年度已編列 262,092元。
216,012	216,012	154,232	62,720		
216,012	216,012	154,232	62,720		
108,492	108,492	46,712			
107,520	107,520	107,520	62,720		
					總經費492,800元不含 110年度已編列145,600 元。

計畫、項目 及計畫期間	計畫內容	全程計畫 總金額	分 年	
			111年度	112年度
合計		684,000	122,400	124,800
建築及設備計畫		684,000	122,400	124,800
一般建築及設備計畫		684,000	122,400	124,800
(一) 111年個人電腦 租賃費 (111-116年度)	租賃桌上型電腦(含筆電)20臺， 改善工作環境，充實設備，提 高工作效率。	684,000	122,400	124,800

# 礙者就業基金

## 資金需求表

111年度

單位：新臺幣元

資 金 需 求 表				備 註
113年度	114年度	115年度	116年度以後	
124,800	124,800	124,800	62,400	
124,800	124,800	124,800	62,400	
124,800	124,800	124,800	62,400	
124,800	124,800	124,800	62,400	



# 臺北市身心障礙者就業基金

## 資本資產明細表

中華民國111年度

單位：新臺幣千元

項 目	取得成本 (期初餘額)	以前年度 累計折舊/ 長期投資 評 價	本 年 度 變 動				本年度累計折 舊/長期投資 評價變動數	期末餘額	
			增加		減少				主要增減 原因說明
			金額	類型	金額	類型			
合計	440,793	45,407	677		9		4,047	392,005	
土地	247,595							247,595	
土地改良物	489	484						5	
房屋及建築	166,273	21,755					2,744	141,774	
機械及設備	13,385	11,713	51	增置			888	836	
交通及運輸 設備	1,689	1,651					11	28	
雜項設備	10,188	9,590	12	增置			129	481	
電腦軟體	12				9	無形資 產攤銷		2	
租賃資產	1,162	214	613	增置			276	1,285	

# 臺北市身心障礙者就業基金

## 長期負債明細表

中華民國111年度

單位：新臺幣千元

項 目	債權人	期 初 餘 額		本 年 度 變 動				本年度 溢(折) 價攤銷 數	期 末 餘 額	預計還款財源			
		原始舉 債數	未攤銷 折價	增加		減少				主要增減 原因說明	營運 資金	出售 資產	其 他
				債 務 金 額	溢 ( 折) 價	債 務 金 額	溢 ( 折) 價						
合計		634		430					1,065				
長期債 務		634		430			個人電腦租賃 費。		1,065				

註：預算數細數之和與總數或略有出入，係四捨五入關係。

# 臺北市身心障礙者就業基金

## 臺北市身心障礙者就業基金收支保管及運用自治條例

中華民國 102 年 6 月 25 日

臺北市議會第 11 屆第 13 次臨時大會第 4 次會議三讀審議通過

- 第一條 臺北市（以下簡稱本市）為促進身心障礙者就業，保障其公平參與社會生活之機會，特設立臺北市身心障礙者就業基金（以下簡稱本基金），並依預算法第二十一條及第九十六條規定，制定本自治條例。
- 第二條 本基金為預算法第四條第一項第二款第五目所訂之特別收入基金，以臺北市政府勞動局（以下簡稱勞動局）為主管機關，本市勞動力重建運用處（以下簡稱重建處）為管理機關。
- 第三條 本基金之資金來源如下：
- 一 依身心障礙者權益保障法（以下簡稱身權法）第四十三條第二項收取之差額補助費收入。
  - 二 依身權法第九十八條第二項規定之罰鍰收入。
  - 三 本基金孳息收入及運用之收益收入。
  - 四 中央勞工主管機關之就業安定基金統籌分配款。
  - 五 其他收入。
- 第四條 本基金之資金用途如下：
- 一 辦理機關（構）、團體、學校或事業單位進用身心障礙者獎助、輔導及稽核等支出。
  - 二 辦理個別化職業重建服務及身心障礙者就業促進相關事項等支出。
  - 三 辦理身心障礙者職業訓練、就業服務及庇護工場等支出。
  - 四 辦理身心障礙者創業諮詢與補助等支出。
  - 五 辦理視障按摩業管理暨違規業者稽查等支出。
  - 六 僱用專責人員推展身心障礙者就業，實施個別化專業服務，維護身心障礙者就業權益事項等支出。
  - 七 管理及運用本基金之行政費用等支出。
  - 八 其他有關身心障礙者就業促進及權益保障事項等支出。
- 前項第一款至第四款之事項，得委託或補助身心障礙社會福利機構、團體或其他經重建處核准之單位辦理之。
- 第一項第一款至第四款之獎（補）助項目，其運用辦法由臺北市政府（以下簡稱市政府）另定之。
- 第一項第六款所僱用之人員，不適用聘用人員聘用條例及行政院暨所屬機關約僱人員僱用辦法之規定；其業務編組、人員配置、聘僱辦法及敘薪標準表，由重建處另定之。
- 第五條 本基金資金得為下列運用：
- 一 轉存金融機構。
  - 二 以貸款方式供市政府辦理興建身心障礙設施建設支出之用。
  - 三 調節本基金經常收支所需之短期存款、購買票券或債券。
- 前項第二款及第三款運用金額合計不得超過上年度公告之本基金累計賸餘之百分之三十。
- 第六條 前條第一項第三款之運用，得委託財（社）團法人、金融機構或績優專業投資顧問公司規劃執行運用之。
- 前項基金之運用，其最低收益扣除委託費用及運用費用後，不得低於市庫代理銀行一年期定期存款利率計算之收益。

# 臺北市身心障礙者就業基金

## 臺北市身心障礙者就業基金收支保管及運用自治條例

第七條 本基金資金之存儲，依臺北市市庫自治條例有關規定辦理。

第八條 本基金應編列附屬單位預算。

前項預算之編製及執行、決算之編製及會計事務之處理，應依預算法、會計法、決算法及相關法令規定辦理。

第九條 本基金無存續必要時，應予結束，並辦理決算，其餘存權益應解繳市庫。

第十條 本自治條例自公布日施行。