

中華民國 112 年度

臺北市總預算

臺北市政府勞動局主管

臺北市身心障礙者就業基金附屬單位預算

(特別收入基金)

臺北市勞動力重建運用處編

# 臺北市身心障礙者就業基金

## 目次

中華民國112年度

一、財務摘要 .....	第 1 頁
二、業務計畫及預算概要 .....	第 3 -19 頁
三、預算主要表	
(一) 基金來源、用途及餘絀預計表 .....	第 21 頁
(二) 現金流量預計表 .....	第 22 頁
四、預算明細表	
(一) 基金來源—其他徵收及依法分配收入明細表 .....	第 23 頁
(二) 基金來源—權利金收入明細表 .....	第 24 頁
(三) 基金來源—利息收入明細表 .....	第 25 頁
(四) 基金來源—政府其他撥入收入明細表 .....	第 26 頁
(五) 基金來源—雜項收入明細表 .....	第 27 頁
(六) 基金用途—基金管理及企業進用獎助計畫明細表 .....	第 28 -31 頁
(七) 基金用途—多元促進就業計畫明細表 .....	第 32 -35 頁
(八) 基金用途—身心障礙者職業重建管理暨就業轉銜服務計畫明細表 .....	第 36 -39 頁
(九) 基金用途—促進就業服務方案計畫明細表 .....	第 40 -43 頁
(十) 基金用途—一般行政管理計畫明細表 .....	第 44 -47 頁
(十一) 基金用途—建築及設備計畫明細表 .....	第 48 -49 頁
五、預算參考表	
(一) 預計平衡表 .....	第 51 頁
(二) 各項費用彙計表 .....	第 52 -57 頁
(三) 員工人數彙計表 .....	第 58 頁
(四) 用人費用彙計表 .....	第 60 -61 頁
(五) 單位(或計畫)成本分析表 .....	第 62 頁

# 臺北市身心障礙者就業基金

## 目 次

中華民國112年度

(六) 5年來主要業務計畫分析表 .....	第 63 – 64 頁
(七) 繼續性計畫分年資金需求表 .....	第 66 – 67 頁
(八) 新興計畫分年資金需求表 .....	第 68 – 69 頁
(九) 資本資產明細表 .....	第 70 頁
(十) 長期負債明細表 .....	第 71 頁
(十一) 臺北市身心障礙者就業基金收支保管及運用自治條例 .....	第 72 – 73 頁

# 臺北市身心障礙者就業基金

## 財務摘要

中華民國112年度

單位：新臺幣千元

項 目	本 年 度	上 年 度	比較增減數	%
經營成績：				
基金來源	365,090	365,933	-843	-0.23
基金用途	366,409	352,514	13,895	3.94
賸餘(短絀)	-1,319	13,419	-14,738	--
餘絀情形：				
基金餘額	3,135,513	3,136,832	-1,319	-0.04
現金流量(註)：				
現金及約當現金之淨增(減)	-1,319	13,419	-14,738	--

附註：現金流量係採現金及約當現金基礎，包括現金及自投資日起3個月內到期或清償之債權證券。

本 頁 空 白

# 業務計畫及預算概要

# 臺北市身心障礙者就業基金 業務計畫及預算概要

中華民國 112 年度

## 壹、基金概況

### 一、設立宗旨及願景：

依據身心障礙者權益保障法第 2 條第 3 項第 4 款規定：「勞工主管機關：身心障礙者之職業重建、就業促進與保障、勞動權益與職場安全衛生等相關權益之規劃、推動及監督等事項。」另依據同法第 43 條及第 44 條規定，勞工主管機關應設身心障礙者就業基金，收取未足額進用義務機關（構）之差額補助費，作為辦理促進身心障礙者就業權益相關事項之用。

面臨全球化及日益嚴峻競爭之勞動力市場下，如何管理運用本基金、落實定額進用制度及提供僱用身心障礙者獎助，以協助身心障礙者穩定就業實為本基金重要之目標。

### 二、施政重點：

（一）定額進用義務機構進用身心障礙者整體進用率：為促進身心障礙者就業，增加雇主進用意願，針對未足額進用單位舉辦宣導會、訪視及發函予本市未足額企業詢問所需職缺內容進行分析，專案輔導企業解決未足額進用身心障礙者問題，主要協助包括工作機會釋出，職務再設計之規劃等，期盼透過面對面對話，協助企業解決進用身心障礙者可能面臨之問題，以提升身心障礙者於職場進用率。

（二）提供多元的輔導與協助措施，以促進視障者適性就業並確保其就業權益，為鼓勵雇主進用身心障礙者，並協助身心障礙者排除工作障礙，提供職務再設計之需求評估、輔具服務、手翻聽打服務，以期恢復、維持、強化身心障礙者就業能力，促進其適性就業、提高產能。

（三）配合本府策略地圖建立「友善就業環境」，將提高「身障求職者穩定就業率」列為本年度施政重點。

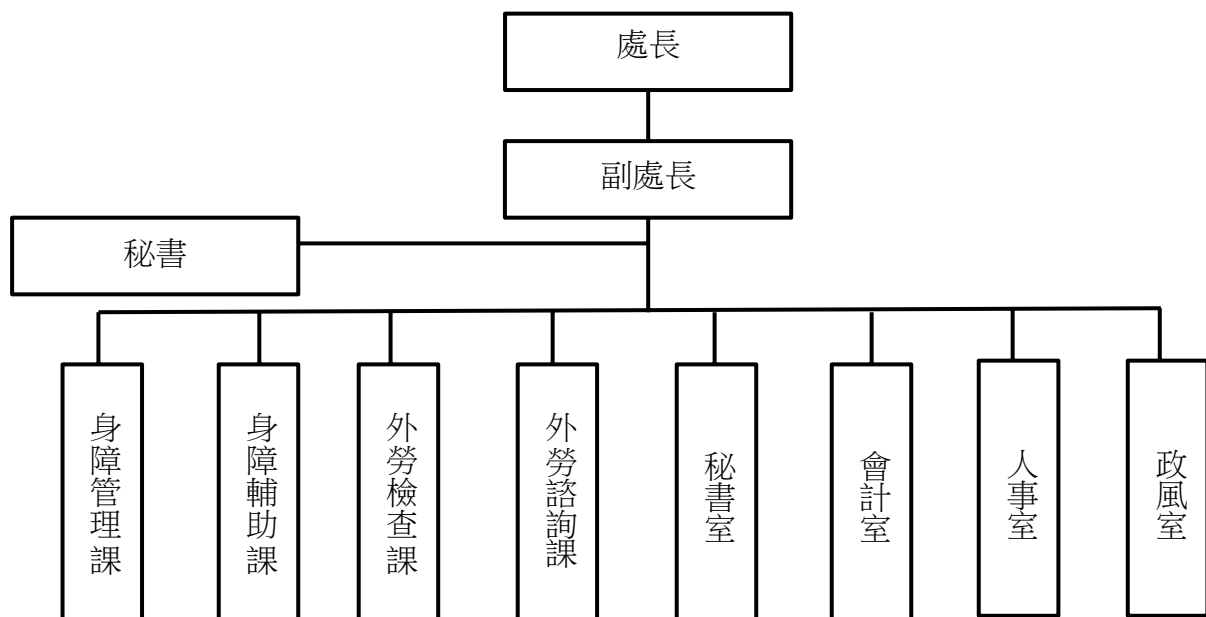
（四）辦理身心障礙者就業促進補助管理、庇護性就業服務規劃及輔導管理、以社會企業推動身心障礙者就業服務、職業輔導評量服務。

三、組織概況：本基金以臺北市政府勞動局為主管機關，本市勞動力重建運用處為管理機關，本府身心障礙者就業基金業務，由勞動局轄下勞動力重建運用處辦理，組織系統圖如下：

# 臺北市身心障礙者就業基金

## 業務計畫及預算概要

中華民國 112 年度



四、基金歸類及屬性：屬預算法第 4 條第 1 項第 2 款第 5 目所定之特別收入基金。

### 貳、業務計畫

單位：新臺幣千元

#### 一、基金來源：

業務計畫	本年度預算數	實施內容
其他徵收及依法分配收入	254,520	依身心障礙者權益保障法收取差額補助費，差額補助費均依期程積極辦理催繳。
權利金收入	1,132	建和、萬大社會企業及臺北社企館委託案權利金收入，依契約如期繳收權利金，增加基金收入以促進身心障礙者就業基金之運用。
利息收入	16,330	基金利息收入，預期市場利率維持，同時持續尋求較高利率，增加利息收入。



**臺北市身心障礙者就業基金**  
**業務計畫及預算概要**

中華民國 112 年度

業務計畫	本年度預算數	實施內容
政府其他撥入收入	91,048	1、勞動部就業安定基金撥入統籌分配款專款專用以促進身心障礙者就業。 2、運用勞動部補助款辦理下列事項： (1) 辦理職務再設計服務計畫，藉以排除身心障礙者工作障礙，增進其工作效能，打造無障礙工作環境。 (2) 辦理各項視障按摩宣導及設施設備補助方案，擴展視障按摩師工作機會。 (3) 辦理身心障礙職業訓練，以提升就業能力及專業技術，以達到就業穩定之目的。 (4) 辦理身心障礙者職業重建個案管理服務計畫及補助地方政府辦理身心障礙者支持性就業服務計畫，協助身心障礙者適性就業。 (5) 辦理庇護性就業服務計畫，以促進庇護性就業服務。 (6) 辦理職業輔導評量服務實施計畫，輔助身心障礙者就業服務。
雜項收入	2,060	1、銷售手語翻譯培訓教材收入。 2、收回以前年度補助經費等。 3、職業重建個案管理就業服務委託案等受託單位違約金收入及未執行經費收回款。 4、未依身心障礙者權益保障法第 43 條第 2 項規定繳納差額補助費加徵之滯納金。

# 臺北市身心障礙者就業基金

## 業務計畫及預算概要

中華民國 112 年度

### 二、基金用途：

業務計畫	本年度預算數	實施內容
基金管理 及企業進用獎助計畫	79,291	<ol style="list-style-type: none"><li>1、綜理基金統合性業務及本基金諮詢委員會運作，提升本基金運作效益，促進身心障礙者就業。</li><li>2、辦理身心障礙就業服務機構及職業訓練機構立案事項，推動機構立案與輔導，保障身心障礙勞工就業權益。</li><li>3、義務機關(構)定額進用管理及企業進用獎助事項，辦理企業定額進用宣導、雇主獎助事宜，開拓身心障礙者就業機會。</li></ol>
多元促進 就業計畫	35,082	<ol style="list-style-type: none"><li>1、透過身心障礙者職務再設計、職場溝通服務，排除身心障礙者工作障礙，增進其工作效能，打造無障礙工作環境。</li><li>2、提升視障者就業能力、協助視障按摩師提升服務技術、加強視障按摩宣導及行銷，以提升市場競爭力。</li><li>3、辦理身心障礙職業訓練，以提升就業能力及專業技術，以達到就業穩定之目的。</li></ol>
身心障礙者 職業重建管理暨就業轉銜服務計畫	73,584	<ol style="list-style-type: none"><li>1、規劃、執行身心障礙者職業重建服務，結合就業促進服務方案，增進資源有效運用。</li><li>2、透過補助及委託民間辦理各項方案，提供身心障礙者多元就業服務措施及增加其職業技能及知識。</li><li>3、提供身心障礙者創業設施設備、營業場所租金補助，減輕創業初期負擔及增進營運管理成效，另透過補助身心障礙者公職、職業駕照暨技術士課程費用，以增加身心障礙者就業機會及技能。</li><li>4、辦理訓用留實施計畫。</li><li>5、職重專業人才培訓，提供從業人員專業訓練，精進服務品質。</li></ol>

# 臺北市身心障礙者就業基金 業務計畫及預算概要

中華民國 112 年度

業務計畫	本年度預算數	實施內容
促進就業服務方案計畫	161,249	1、透過補助及委託民間辦理各項方案，提供身心障礙者多元就業服務措施及增加其職業技能與知識。 2、辦理庇護性就業服務，提供弱勢身心障礙者就業機會。 3、以社會企業推動身心障礙者就業機會，以及發揮更多的社會影響效益，解決身心障礙者就業問題。 4、透過自辦及委辦方式提供職業輔導評量服務。
一般行政管理計畫	16,684	綜理基金人事、會計、總務、資訊管理等業務，配合基金運作，以利業務順利推展。
建築及設備計畫	519	購置辦公所需資訊設備等，提供身心障礙者多元的就業服務，並改善工作環境，提高工作效率。

## 參、預算概要

### 一、基金來源及用途之預計：

(一)本年度基金來源：本年度基金來源 3 億 6,509 萬元，較上年度預算數 3 億 6,593 萬 3 千元，減少 84 萬 3 千元，約 0.23%。

1. 其他徵收及依法分配收入 2 億 5,452 萬元，較上年度預算數 2 億 5,200 萬元，增加 252 萬元，約 1.00%，主要係因基本工資調整所致。
2. 權利金收入 113 萬 2 千元，較上年度預算數 113 萬 2 千元，無增減。
3. 利息收入 1,633 萬元，較上年度預算數 1,748 萬 6 千元，減少 115 萬 6 千元，約 6.61%，主要係因銀行定期存款儲存利率普遍下降，故預計 112 年度利息減少所致。
4. 政府其他撥入收入 9,104 萬 8 千元，較上年度預算數 9,319 萬 3 千元，減少 214 萬 5 千元，約 2.30%，主要係因勞動部本(112)年補助地方政府辦理促進身心障礙者就業相關業務計畫經費申請減少所致。
5. 雜項收入 206 萬元，較上年度預算數 212 萬 2 千元，減少 6 萬 2 千元，約 2.92%，主要係收回以前年度補助經費等減少所致。

# 臺北市身心障礙者就業基金 業務計畫及預算概要

中華民國 112 年度

(二)本年度基金用途：本年度基金用途 3 億 6,640 萬 9 千元，較上年度預算數 3 億 5,251 萬 4 千元，增加 1,389 萬 5 千元，約 3.94%。

1. 基金管理及企業進用獎助計畫 7,929 萬 1 千元，較上年度預算數 7,775 萬 2 千元，增加 153 萬 9 千元，約 1.98%，主要係增加配合111年起調薪4%計算所需經費所致。
2. 多元促進就業計畫 3,508 萬 2 千元，較上年度預算數 4,279 萬元，減少 770 萬 8 千元，約 18.01%，主要係委託辦理身心障礙者職業訓練費用(含勞動部補助款)縮短受訓時數及降低身心障礙者職務再設計服務委託經費所致。
3. 身心障礙者職業重建管理暨就業轉銜服務計畫 7,358 萬 4 千元，較上年度預算數 6,812 萬 9 千元，增加 545 萬 5 千元，約 8.01%，主要係辦理身心障礙者職業重建委託案，因應中央調薪政策增加專業人員及督導等人事費用所致。
4. 促進就業服務方案計畫 1 億 6,124 萬 9 千元，較上年度預算數 1 億 4,692 萬 3 千元，增加 1,432 萬 6 千元，約 9.75%，主要係 112年5案庇護工場契約到期重新委託需增加開辦費及新增2家庇護工場，另擴大辦理社會企業及庇護工場產品行銷宣導活動所致。
5. 一般行政管理計畫 1,668 萬 4 千元，較上年度預算數 1,651 萬 8 千元，增加 16 萬 6 千元，約 1.00%，主要係增加配合111年起調薪4%計算所需經費所致。
6. 建築及設備計畫 51 萬 9 千元，較上年度預算數 40 萬 2 千元，增加 11 萬 7 千元，約 29.10%，本年度係編列109-112年個人電腦租賃費、購置KVM電腦切換器及視知覺發育測驗。

二、**基金餘絀之預計**：本年度基金來源及用途相抵後，短絀 131 萬 9 千元，連同以前年度基金餘額 31 億 3,683 萬 2 千元，尚有基金餘額 31 億 3,551 萬 3 千元，備供以後年度財源。

三、**現金流量之預計**：本年度現金及約當現金淨減 131 萬 9 千元，主要係業務活動之淨現金流出 131 萬 9 千元所致。

# 臺北市身心障礙者就業基金 業務計畫及預算概要

中華民國 112 年度

## 肆、以前年度計畫實施成果概述：

### 一、前（110）年度計畫實施成果概述：

業務計畫	實施概況	實施成果
其他徵收及依法分配收入	依身心障礙者權益保障法收取差額補助費，差額補助費均依期程積極辦理催繳。	本年度每月寄發催繳之行政處分及按季移送強制執行，經催繳後，收繳率均可達99%以上。
權利金收入	身障就業大樓社會企業委託案、建和社會企業專案服務及委託經營管理案權利金收入，依契約如期繳收權利金，增加基金收入以促進身心障礙者就業基金之運用。	本年度身障就業大樓社會企業委託案、建和及萬大社會企業專案服務及委託經營管理案權利金收入 77 萬 8 千元。
利息收入	基金利息收入，預期市場利率維持，同時持續尋求較高利率，增加利息收入。	本年度利息收入 1,376 萬 9 千元，因受經濟環境影響，平均定存利率不如預期，故較預算數減少 933 萬 1 千元。
政府其他撥入收入	<p>1、勞動部就業安定基金撥入統籌分配款專款專用以促進身心障礙者就業。</p> <p>2、運用勞動部補助款辦理下列事項：</p> <p>(1) 辦理職務再設計服務計畫，藉以排除身心障礙者工作障礙，增進其工作效能，打造無障礙工作環境。</p>	<p>1、本年度統籌分配款收入 2,207 萬 7 千元，均納入身心障礙者就業基金運用，以維護身心障礙者就業權益。</p> <p>2、運用勞動部補助款辦理下列事項：</p> <p>(1) 受理及提供 214 案次之職務再設計服務。另本處結合本府勞動局辦理「赴事業單位辦理勞動教育課程」之職務再設計宣導共 3 場次，共 117 人次參與。手語翻譯服務 420 件案，提供 1,433 小時，服務 530 人次。聽打服務 85 件，提供 289 小時，服務 105 人次。</p>

# 臺北市身心障礙者就業基金

## 業務計畫及預算概要

中華民國 112 年度

業務計畫	實施概況	實施成果
政府其他撥入收入	<p>(2) 辦理各項視障按摩宣導及設施設備補助方案，擴展視障按摩師工作機會、提升視障者電腦資訊能力以增進就業能力、拓展客源。</p> <p>(3) 辦理身心障礙職業訓練，以提升就業能力及專業技術，以達到就業穩定之目的。</p> <p>(4) 辦理身心障礙者職業重建個案管理服務計畫及補助地方政府辦理身心障礙者支持性就業服務計畫，協助身心障礙者適性就業。</p> <p>(5) 辦理庇護性就業服務計畫，以促進庇護性就業服務。</p> <p>(6) 辦理職業輔導評量服務實施計畫，輔助身心障礙者就業服務。</p>	<p>(2) 辦理鄰里推廣活動共 30 場，參與按摩師共 126 人次服務 1,662 人次。辦理視障健康按摩宣導行銷計畫-「振興再加碼 愛上視障按摩」活動，民眾合計 3,320 人次參與。按摩據點設施設備更新補助共核定補助 5 案，受益按摩師 21 人次。</p> <p>(3) 辦理身心障礙職業訓練 8 班次，服務人數 119 人，7 班次結訓後，77 人穩定就業。</p> <p>(4) 辦理身心障礙者職業重建個案管理暨就業服務自辦及委託 12 家民間團體，提供身心障礙者就業服務人數計 1,560 人，協助媒合 776 人次，推介就業 485 人次。</p> <p>(5) 本市共設置 43 家庇護工場，其中委託辦理公有庇護工場 14 處、補助私立庇護工場辦理庇護性就業服務計 29 處，共提供 581 個庇護性就業職缺。</p> <p>(6) 自辦及委託本市身心障礙福利團體辦理職業輔導評量全年提供 227 人次服務。</p>

# 臺北市身心障礙者就業基金

## 業務計畫及預算概要

中華民國 112 年度

業務計畫	實施概況	實施成果
雜項收入	<ol style="list-style-type: none"><li>1、銷售手語翻譯培訓教材收入。</li><li>2、收回以前年度補助經費等。</li><li>3、收回中山區 700 地號無權占用訴訟費及律師費。</li><li>4、職業重建個案管理就業服務委託案等受託單位違約金收入及未執行經費收回款。</li><li>5、未依身心障礙者權益保障法第 43 條第 2 項規定繳納差額補助費加徵之滯納金。</li></ol>	<ol style="list-style-type: none"><li>1、銷售手語翻譯培訓教材收入含展售門市及零星銷售第一冊 178 套、第二冊 88 套，銷售收入 16 萬 6 千元。</li><li>2、收回以前年度經費等 191 萬 3 千元。</li><li>3、收回中山區 700 地號無權占用訴訟費及律師費 2 萬 7 千元。</li><li>4、職業重建個案管理就業服務委託案等受託單位違約金收入及未執行經費收回款共 50 萬 7 千元。</li><li>5、差額補助費加徵之滯納金收入 74 萬 1 千元。</li></ol>
基金管理 及企業進用獎助計畫	<ol style="list-style-type: none"><li>1、綜理基金統合性業務及本基金諮詢委員會運作，提升本基金運作效益，促進身心障礙者就業。</li><li>2、辦理身心障礙就業服務機構及職業訓練機構立案事項，推動機構立案與輔導，保障身心障礙勞工就業權益。</li><li>3、義務機關(構)定額進用管理及企業進用獎助事項，辦理企業定額進用宣導、雇主獎助事宜，開拓身心障礙者就業機會。</li></ol>	<ol style="list-style-type: none"><li>1、本年度辦理 4 場次身心障礙就業政策諮詢委員會議。</li><li>2、本年度偕同專家學者至 7 家立案機構進行訪視輔導。</li><li>3、積極開拓企業職缺，創造身心障礙者就業機會，主動訪視企業，宣導支持身心障礙者就業措施及提供獎勵僱用等服務，持續提升義務機關(構)僱用意願，期透過實質服務及推動企業重視進用身心障礙者之社會責任，整體加權後進用率約達 145.71</li></ol>

# 臺北市身心障礙者就業基金

## 業務計畫及預算概要

中華民國 112 年度

業務計畫	實施概況	實施成果
		<p>%。另雇主獎助部分，110年度核定進用身心障礙者獎勵金申請案共 332 件，獎勵計 4,500 人次，獎勵金額計 2,250 萬元。</p>
多元促進就業計畫	<p>1、透過身心障礙者職務再設計、職場溝通服務，排除身心障礙者工作障礙，增進其工作效能，打造無障礙工作環境。</p> <p>2、提升視障者就業能力、協助視障按摩師提升服務技術、加強視障按摩宣導及行銷，以提升市場競爭力。</p> <p>3、提供身心障礙在學者職涯規劃及就業能力培養，提升就業準備度及競爭力。</p>	<p>1、受理及提供 214 案次之職務再設計服務。另本處結合本府勞動局辦理「赴事業單位辦理勞動教育課程」之職務再設計宣導共 3 場次，共 117 人次參與。手語翻譯服務 420 件，提供 1,433 小時，服務 530 人次。聽打服務 85 件，提供 289 小時，服務 105 人次。</p> <p>2、辦理鄰里推廣活動共 30 場，參與按摩師共 126 人次服務 1,662 人次。辦理視障健康按摩宣導行銷計畫-「振興再加碼 愛上視障按摩」活動，民眾合計 3,320 人次參與。按摩據點設施設備更新補助共核定補助 5 案，受益按摩師 21 人次。</p> <p>3、110年度提供身心障礙者就業轉銜服務共 563 人次；辦理身心障礙學生升學大專校院甄試小型校園博覽會，參與人數共 199 人。</p>



# 臺北市身心障礙者就業基金

## 業務計畫及預算概要

中華民國 112 年度

業務計畫	實施概況	實施成果
身心障礙者職業重建管理暨就業轉銜服務計畫	<ol style="list-style-type: none"><li>1、規劃、執行身心障礙者職業重建服務，結合就業促進服務方案，增進資源有效運用。</li><li>2、透過補助及委託民間辦理各項方案，提供身心障礙者多元就業服務措施及增加其職業技能及知識。</li><li>3、提供身心障礙者創業設施設備、營業場所租金補助及創業輔導措施，減輕創業初期負擔及增進營運管理成效。</li><li>4、辦理訓用留實施計畫。</li><li>5、職重專業人才培訓，提供從業人員專業訓練，精進服務品質。</li></ol>	<ol style="list-style-type: none"><li>1、委託 12家單位、25名職管員提供職業重建個案管理服務，開案服務人數為 1,560 名，新開案數為 807 名，協助媒合 776 人次，推介就業 485 人次。</li><li>2、辦理身心障礙職業訓練 8 班次，服務人數 119 人，7 班次結訓後，77 人穩定就業。</li><li>3、創業補助提供補助 130 人次，辦理創業輔導措施提供服務 15 人次。</li><li>4、訓用留實施計畫核定通過 21 件(即進用人數 20 人)，執行金額 61 萬 9 千元。</li><li>5、職業重建服務專業人員教育訓練課程共辦理 18 場次、69 小時，總參訓 585 人次，完成訓練者共 544 人次。</li></ol>
促進就業服務方案計畫	<ol style="list-style-type: none"><li>1、透過補助及委託民間辦理各項方案，提供身心障礙者多元就業服務措施及增加其職業技能與知識。</li><li>2、辦理庇護性就業服務，提供弱勢身心障礙者就業機會。</li></ol>	<ol style="list-style-type: none"><li>1、補助臺北市身心障礙福利機構團體、醫院之就業促進方案共計有 97 案(含紓困補助 43 案、振興補助 12 案)，服務人數 716 人。</li><li>2、除補助私立庇護工場辦理就業促進服務方案外，本年度運用公有場地委託辦理庇護工場 14 處，開放庇護性員工就業職缺 122 位。</li></ol>

# 臺北市身心障礙者就業基金

## 業務計畫及預算概要

中華民國 112 年度

業務計畫	實施概況	實施成果
	<p>2、以社會企業推動身心障礙者就業機會，以及發揮更多的社會影響效益，解決身心障礙者就業問題。</p> <p>4、透過自辦及委辦方式提供職業輔導評量服務。</p>	<p>3、運用公有場地委託辦理社會企業專案服務及營運案 10 處，開放身心障礙員工就業職缺 219 位，對身心障礙者就業安置及轉銜的服務成效頗佳。</p> <p>4、自辦及委託本市身心障礙福利團體辦理職業輔導評量全年提供 227 人次服務。</p>
一般行政管理計畫	綜理基金人事、會計、總務、資訊管理等業務，配合基金運作，以利業務順利推展。	配合基金運作，以利業務順利推展。
建築及設備計畫	購置辦公所需資訊設備等，提供身心障礙者多元的就業服務，並改善工作環境，提高工作效率。	本年度已租賃個人電腦 39 臺、筆電 1 臺，購置員工職場所需不斷電系統1臺、智慧型網管交換器1臺等。

### 二、上年度已過期間（111年1月1日至5月31日止）計畫實施成果概述：

業務計畫	實施概況	實施成果
其他徵收及依法分配收入	依身心障礙者權益保障法收取差額補助費，差額補助費均依期程積極辦理催繳。	本年度截至 5 月 31 日止每月定期寄發催繳之行政處分及按季移送強制執行，經催繳後，整體收繳率均可達 99%以上。
權利金收入	建和、萬大社會企業及臺北社企館委託案權利金收入，依契約如期繳收權利金，增加基金收入以促進身心障礙者就業基金之運用。	本年度截至 5 月 31 日止建和、萬大社會企業及臺北社企館委託案權利金收入 113 萬 1 千元。

# 臺北市身心障礙者就業基金

## 業務計畫及預算概要

中華民國 112 年度

業務計畫	實施概況	實施成果
利息收入	基金利息收入，預期市場利率維持，同時持續尋求較高利率，增加利息收入。	本年度截至 5 月 31 日止利息收入 505 萬 3 千元。
政府其他撥入收入	<p>1、勞動部就業安定基金撥入統籌分配款專款專用以促進身心障礙者就業。</p> <p>2、運用勞動部補助款辦理下列事項：</p> <p>(1) 辦理職務再設計服務計畫，藉以排除身心障礙者工作障礙，增進其工作效能，打造無障礙工作環境。</p> <p>(2) 辦理各項視障按摩宣導及設施設備補助方案，擴展視障按摩師工作機會。</p> <p>(3) 辦理身心障礙職業訓練，以提升就業能力及專業技術，以達到就業穩定之目的。</p> <p>(4) 辦理身心障礙者職業重建個案管理服務計畫及補助地方政府辦理身心障礙者支持性就業服務計畫，協助身心障礙者適性就業。</p>	<p>1、本年度就業安定基金撥入統籌分配款為 2,238 萬 6 千元。</p> <p>2、運用勞動部補助款辦理下列事項：</p> <p>(1) 本年度截至 5 月 31 日止提供 90 案次之職務再設計服務。手語翻譯服務受理 169 件、提供 633.5 小時、服務 311 人次，聽打服務受理 19 件、提供 156.5 小時、服務 25 人次。</p> <p>(2) 本年度截至 5 月 31 日止按摩院設施設備補助已受理申請 2 案。鄰里推廣活動辦理 1 場次，服務 25 人次。</p> <p>(3) 本年度截至 5 月 31 日止辦理身心障礙職業訓練 3 班次，實際服務人數 34 人。</p> <p>(4) 辦理身心障礙者職業重建個案管理暨就業服務自辦及委託 12 家民間團體，本年度截至 5 月 31 日止提供身心障礙者就業服務人數計 1,128 人，協助媒合 353 人次，推介就業 229 人次。</p>

# 臺北市身心障礙者就業基金

## 業務計畫及預算概要

中華民國 112 年度

業務計畫	實施概況	實施成果
	<p>(5) 辦理庇護性就業服務計畫，以促進庇護性就業服務。</p> <p>(6) 辦理職業輔導評量服務實施計畫，輔助身心障礙者就業服務。</p>	<p>(5) 本市共設置 43 家庇護工場，其中委託辦理公有庇護工場 14 處、補助私立庇護工場辦理庇護性就業服務計 29 處，共提供 575 個庇護性就業職缺。</p> <p>(6) 本年度截至 5 月 31 日止自辦及委託本市身心障礙福利團體辦理職業輔導評量提供 74 人次服務。</p>
雜項收入	<p>1、銷售手語翻譯培訓教材收入。</p> <p>2、收回以前年度補助經費等。</p> <p>3、收回中山區 700 地號無權占用訴訟費及律師費。</p> <p>4、職業重建個案管理就業服務委託案等受託單位違約金收入及未執行經費收回款。</p> <p>5、未依身心障礙者權益保障法第 43 條第 2 項規定繳納差額補助費加徵之滯納金。</p>	<p>1、本年度截至 5 月 31 日止尚無銷售手語翻譯培訓教材收入。</p> <p>2、本年度截至 5 月 31 日止收回以前年度補助經費等 8 萬 3 千元。</p> <p>3、本年度截至 5 月 31 日止收回中山區 700 地號無權占用訴訟費及律師費 8 千元。</p> <p>4、本年度截至 5 月 31 日止職業重建個案管理就業服務委託案等受託單位違約金收入及未執行經費收回款 1 萬 9 千元。</p> <p>5、本年度截至 5 月 31 日止差額補助費加徵之滯納金收入 9 萬 2 千元。</p>

# 臺北市身心障礙者就業基金 業務計畫及預算概要

中華民國 112 年度

業務計畫	實施概況	實 施 成 果
基金管理及企業進用獎助計畫	1、綜理基金統合性業務及本基金諮詢委員會運作，提升本基金運作效益，促進身心障礙者就業。 2、辦理身心障礙就業服務機構及職業訓練機構立案事項，推動機構立案與輔導，保障身心障礙勞工就業權益。 3、義務機關(構)定額進用管理及企業進用獎助事項，辦理企業定額進用宣導、雇主獎助事宜，開拓身心障礙者就業機會。	1、本年度截至 5 月 31 日止本基金諮詢委員會已於 1 月 22 日及 4 月 29 日辦理 2 場次會議。 2、本年度截至 5 月 31 日止尚無身心障礙就業服務機構相關補助申請。 3、積極開拓企業職缺，創造身心障礙者就業機會，主動訪視企業，宣導支持身心障礙者就業措施及提供獎勵僱用等服務，持續提升義務機關(構)僱用意願，期透過實質服務及推動企業重視進用身心障礙者之社會責任，整體加權後進用率約達 146.47%。另雇主獎助截至本年度 5 月 31 日止，獎勵金申請案共 155 件，獎勵計 2,203 人次，核定獎勵金額計 1,101 萬 5,000 元。
多元促進就業計畫	1、透過身心障礙者職務再設計、職場溝通服務，排除身心障礙者工作障礙，增進其工作效能，打造無障礙工作環境。	1、本年度截至 5 月 31 日止提供 90 案次之職務再設計服務。手語翻譯服務受理 169 件、提供 633.5 小時、服務 311 人次，聽打服務受理 19 件、提供 156.5 小時、服務 25 人次。

# 臺北市身心障礙者就業基金

## 業務計畫及預算概要

中華民國 112 年度

業務計畫	實施概況	實施成果
	<p>2、提升視障者就業能力、協助視障按摩師提升服務技術、加強視障按摩宣導及行銷，以提升市場競爭力。</p> <p>3、提供身心障礙在學者職涯規劃及就業能力培養，提升就業準備度及競爭力。</p>	<p>2、本年度截至 5 月 31 日止按摩院設施設備補助已受理申請 2 案。鄰里推廣活動辦理 1 場次。</p> <p>3、身心障礙學生升學大專校院甄試校園博覽會，因疫情影響取消實體設攤活動，專題講座改以臉書直播並與聽眾互動方式辦理完畢，影片觸及人數為 1,833 人。</p>
身心障礙者職業重建管理暨就業銜服務計畫	<p>1、規劃、執行身心障礙者職業重建服務，結合就業促進服務方案，增進資源有效運用。</p> <p>2、透過補助及委託民間辦理各項方案，提供身心障礙者多元就業服務措施及增加其職業技能及知識。</p> <p>3、提供身心障礙者創業設施設備、營業場所租金補助，減輕創業初期負擔及增進營運管理成效，另透過補助身心障礙者公職、職業駕照暨技術士課程費用，以增加身心障礙者就業機會及技能。</p> <p>4、辦理訓用留實施計畫。</p> <p>5、職重專業人才培訓，提供從業人員專業訓練，精進服務品質。</p>	<p>1、本年度共委託 12 家單位、25 名職管員提供職業重建個案管理服務，截至 5 月 31 日止開案服務人數為 1,128 名，新開案數為 372 名，並協助媒合 353 人次，推介就業 229 人次。</p> <p>2、本年度截至 5 月 31 日止辦理身心障礙職業訓練 3 班次，實際服務人數 34 人。</p> <p>3、本年度截至 5 月 31 日止創業補助提供補助 34 人次，課程補助 2 人次。</p> <p>4、本年度截至 5 月 31 日止訓用留實施計畫核定通過 2 件，執行金額 3 萬 9 千元。</p> <p>5、本年度截至 5 月 31 日止職業重建服務專業人員教育訓練課程，共辦理 1 場次、3 小時，總參訓 81 人次，完成訓練者 81 人次。</p>

# 臺北市身心障礙者就業基金

## 業務計畫及預算概要

中華民國 112 年度

業務計畫	實施概況	實施成果
促進就業服務方案計畫	<ol style="list-style-type: none"><li>1、透過補助及委託民間辦理各項方案，提供身心障礙者多元就業服務措施及增加其職業技能與知識。</li><li>2、辦理庇護性就業服務，提供弱勢身心障礙者就業機會。</li><li>3、以社會企業推動身心障礙者就業機會，以及發揮更多的社會影響效益，解決身心障礙者就業問題。</li><li>4、透過自辦及委辦方式提供職業輔導評量服務。</li></ol>	<ol style="list-style-type: none"><li>1、補助臺北市身心障礙福利機構團體、醫院之就業促進方案共計有 40 案，服務人數 743 人。</li><li>2、除補助私立庇護工場辦理就業促進服務方案外，本年度運用公有場地委託辦理庇護工場 14 處，開放庇護性員工就業職缺 122 位。</li><li>3、運用公有場地委託辦理社會企業專案服務及營運案 9 處，開放身心障礙員工就業職缺 226 位，對身心障礙者就業安置及轉銜的服務成效頗佳。</li><li>4、自辦及委託本市身心障礙福利團體辦理職業輔導評量本年度截至 5 月 31 日止提供 74 人次服務。</li></ol>
一般行政管理計畫	綜理基金人事、會計、總務、資訊管理等業務，配合基金運作，以利業務順利推展。	配合基金運作，以利業務順利推展。
建築及設備計畫	購置辦公所需資訊設備等，提供身心障礙者多元的就業服務，並改善工作環境，提高工作效率。	本年度截至 5 月 31 日止已租賃個人電腦 39 臺、筆電 1 臺。

本 頁 空 白



# 預算主要表

# 臺北市身心障礙者就業基金

## 基金來源、用途及餘絀預計表

中華民國112年度

單位：新臺幣千元

前年度決算數	項 目	本年度預算數	上年度預算數	比較增減（-）
365,003	基金來源	365,090	365,933	-843
225,651	徵收及依法分配收入	254,520	252,000	2,520
225,651	其他徵收及依法分配收入	254,520	252,000	2,520
14,547	財產收入	17,462	18,618	-1,156
778	權利金收入	1,132	1,132	
13,769	利息收入	16,330	17,486	-1,156
121,450	政府撥入收入	91,048	93,193	-2,145
121,450	政府其他撥入收入	91,048	93,193	-2,145
3,355	其他收入	2,060	2,122	-62
3,355	雜項收入	2,060	2,122	-62
321,737	基金用途	366,409	352,514	13,895
72,069	基金管理及企業進用獎助計畫	79,291	77,752	1,539
33,143	多元促進就業計畫	35,082	42,790	-7,708
65,648	身心障礙者職業重建管理暨就業轉銜服務計畫	73,584	68,129	5,455
135,424	促進就業服務方案計畫	161,249	146,923	14,326
15,218	一般行政管理計畫	16,684	16,518	166
233	建築及設備計畫	519	402	117
43,266	本期賸餘(短絀)	-1,319	13,419	-14,738
3,080,148	期初基金餘額	3,136,832	3,121,762	15,070
3,123,413	期末基金餘額	3,135,513	3,135,181	332

註：1.前年度決算數細數之和與總數或略有出入，係四捨五入關係，以下各表同。

2.為應業務需要，將基金用途重新劃歸，隨同調整「多元促進就業計畫」及「身心障礙者職業重建管理暨就業轉銜服務計畫」上年度預算數及前年度決算數，俾有相同比較基礎。

# 臺北市身心障礙者就業基金

## 現金流量預計表

中華民國112年度

單位：新臺幣千元

項 目	本 預	年 算	度 數	說 明
業務活動之現金流量				
本期賸餘(短絀)			-1,319	
業務活動之淨現金流入(流出)			-1,319	
其他活動之現金流量				
其他活動之淨現金流入(流出)				
現金及約當現金之淨增(淨減)			-1,319	
期初現金及約當現金			3,185,697	
期末現金及約當現金			3,184,378	

註：本表係採現金及約當現金基礎，包括現金及自投資日起3個月內到期或清償之債權證券。

# 預算明細表

# 臺北市身心障礙者就業基金

## 基金來源－其他徵收及依法分配收入明細表

中華民國112年度

單位：新臺幣元

科 目	單 位	本 年 度 預 算 數			說 明
		數 量 (業務量)	利(費)率	金 額	
合計				254,520,000	
其他徵收及依法分配收入	年	1	254,520,000	254,520,000	較上年度預算數252,000,000元，增加2,520,000元。 依身心障礙者權益保障法收取差額補助費。 1,200人x25,250元x12月x70%=254,520,000元。

# 臺北市身心障礙者就業基金

## 基金來源－權利金收入明細表

中華民國112年度

單位：新臺幣元

科 目	單 位	本 年 度 預 算 數			說 明
		數 量 (業務量)	利(費)率	金 額	
合計				1,132,000	
權利金收入				1,132,000	較上年度預算數1,132,000元，無增減。
	年	1	1,131,402	1,131,402	建和、萬大社會企業及臺北社企館委託案權利金收入。
	年	1	598	598	配合預算編列至千元，增列進位數598元。

# 臺北市身心障礙者就業基金

## 基金來源－利息收入明細表

中華民國112年度

單位：新臺幣元

科 目	單位	本 年 度 預 算 數			說 明
		數量 (業務量)	利(費)率	金 額	
合計 利息收入	年	1	16,330,000	16,330,000 16,330,000 16,330,000	較上年度預算數17,486,000元，減少 1,156,000元。 基金利息收入。

# 臺北市身心障礙者就業基金

## 基金來源－政府其他撥入收入明細表

中華民國112年度

單位：新臺幣元

科 目	單位	本 年 度 預 算 數			說 明
		數量 (業務量)	利(費)率	金 額	
合計				91,048,000	
政府其他撥入收入				91,048,000	較上年度預算數93,193,000元，減少2,145,000元。
	年	1	21,323,783	21,323,783	勞動部就業安定基金撥入統籌分配款收入。
	年	1	69,723,658	69,723,658	勞動部補助辦理促進身心障礙者就業相關業務計畫收入。
	年	1	559	559	配合預算編列至千元，增列進位數559元。



# 臺北市身心障礙者就業基金

## 基金來源－雜項收入明細表

中華民國112年度

單位：新臺幣元

科 目	單 位	本 年 度 預 算 數			說 明
		數 量 (業務量)	利(費)率	金 額	
合計				2,060,000	
雜項收入				2,060,000	較上年度預算數2,122,000元，減少62,000元。
	套	300	600	180,000	銷售手語翻譯培訓教材收入。
	年	1	1,550,000	1,550,000	收回以前年度補助經費等。
	年	1	230,000	230,000	職業重建個案管理就業服務委託案等受託單位違約金收入及未執行經費收回款。
	年	1	100,000	100,000	未依身心障礙者權益保障法第43條第2項規定繳納差額補助費加徵之滯納金。

# 臺北市身心障礙者就業基金

## 基金用途－基金管理及企業進用獎助計畫明細表

中華民國112年度

單位：新臺幣元

前年度 決算數	上年度 預算數	科 目	本 年 度 預 算 數	說 明
72,069,117	77,752,000	合 計	79,291,000	
2,264	3,000	用人費用	3,000	
2,264	3,000	超時工作報酬	3,000	較上年度預算數3,000元，無增減。
2,264	3,000	加班費	3,000	辦理綜合業務逾時工作加班費。
48,402,715	51,510,000	服務費用	53,049,000	
332,083	350,448	郵電費	355,453	較上年度預算數350,448元，增加5,005元。
332,083	350,448	郵費	355,453	
			36,000	郵寄綜合業務、快捷等文件費用。
			289,453	郵寄限期繳納、滯納金、移送強制執行、辦理宣導會通函等必要費用。
			30,000	獎勵金相關業務郵資。
	9,100	旅運費	9,100	較上年度預算數9,100元，無增減。
	3,100	國內旅費	3,100	
			1,550	辦理綜合業務赴外縣市出差旅費。1人x1天x1,550元=1,550元。
			1,550	辦理定額業務赴外縣市出差旅費。1人x1天x1,550元=1,550元。
	2,900	貨物運費	2,900	
			2,000	綜合業務貨物及文件運費。
			900	定額進用業務貨物及文件運費。2次x3月x150元=900元。
	3,100	其他旅運費	3,100	辦理綜合性業務專家學者旅費。2人x1天x1,550元=3,100元。
148,590	128,000	印刷裝訂與廣告費	68,000	較上年度預算數128,000元，減少60,000元。
38,260	108,000	印刷及裝訂費	48,000	辦理綜合性業務、定額進用、獎勵金相關業務之會議資料、統計年報、文宣品、通知書等費用。
110,330	20,000	業務宣導費	20,000	辦理定額進用及其他相關身心障礙者就業促進宣導活動、宣導品、宣導旗幟、背板等購置、活動主持費及表演者表演費。
47,783,194	50,845,802	一般服務費	52,439,797	較上年度預算數50,845,802元，增加1,593,995元。
12,470	19,800	佣金、匯費、經理費及手續費	19,800	辦理綜合性業務、定額進用、獎勵金等相關業務匯費。660次x30元=19,800元。
3,217,221	3,000,000	代理(辦)費	3,060,000	委託辦理身心障礙者就業促進宣導等事

# 臺北市身心障礙者就業基金

## 基金用途－基金管理及企業進用獎助計畫明細表

中華民國112年度

單位：新臺幣元

前年度 決算數	上年度 預算數	科 目	本 年 度 預 算 數	說 明
26,898	30,000	外包費	30,000	宜。 委託通函包裝及印刷費、業務成果報告等。
44,526,605	47,796,002	計時與計件人員酬金	49,329,997	
			1,674,672	基金人員薪資(538薪點)。2人x12月x69,778元=1,674,672元。
			3,673,080	基金人員薪資(472薪點)。5人x12月x61,218元=3,673,080元。
			6,163,344	基金人員薪資(440薪點)。9人x12月x57,068元=6,163,344元。
			11,206,080	基金人員薪資(360薪點)。20人x12月x46,692元=11,206,080元。
			12,849,408	基金人員薪資(344薪點)。24人x12月x44,616元=12,849,408元。
			4,245,240	基金人員年終獎金。
			2,171,880	基金人員勞工退休金。
			2,686,224	基金人員勞保保險費。
			1,808,712	基金人員健保保險費。
			120,000	基金人員文康活動費。60人x1年x2,000元=120,000元。
			960,000	基金人員休假旅遊補助費。60人x1年x16,000元=960,000元。
			204,120	基金人員上下班交通費。27人x12月x630元=204,120元。
			60,480	基金人員上下班交通費。5人x12月x1,008元=60,480元。
			84,672	基金人員上下班交通費。6人x12月x1,176元=84,672元。
			90,720	基金人員上下班交通費。6人x12月x1,260元=90,720元。
			162,060	辦理基金管理及企業進用獎助業務逾時工作加班費。
			21,600	工作人員洽公短程車資。720人次x30元=21,600元。
			69,780	基金人員未休假加班費(538薪點)。2人x15日x2,326元=69,780元。

# 臺北市身心障礙者就業基金

## 基金用途－基金管理及企業進用獎助計畫明細表

中華民國112年度

單位：新臺幣元

前年度 決算數	上年度 預算數	科 目	本 年 度 預 算 數	說 明
			153,075	基金人員未休假加班費(472薪點)。5人x15日x2,041元=153,075元。
			256,770	基金人員未休假加班費(440薪點)。9人x15日x1,902元=256,770元。
			311,200	基金人員未休假加班費(360薪點)。20人x10日x1,556元=311,200元。
			356,880	基金人員未休假加班費(344薪點)。24人x10日x1,487元=356,880元。
138,848	176,650	專業服務費	176,650	較上年度預算數176,650元，無增減。
138,848	176,650	講課鐘點、稿費、出席審查及查詢費	176,650	
			100,000	委員會委員出席費。40人次x2,500元=100,000元。
			8,000	辦理身心障礙就業促進教育訓練課程講師鐘點費。4節x2,000元=8,000元。
			65,000	辦理基金綜合業務、定額進用及獎勵金相關業務之招標評選會議、宣導會、機構立案輔導、優秀身障等相關會議專家學者出席費。26人次x2,500元=65,000元。
			3,650	委員會委員出席費等二代健保補充保費。
19,986	19,000	材料及用品費	19,000	
19,986	19,000	用品消耗	19,000	較上年度預算數19,000元，無增減。
19,986	13,800	辦公(事務)用品	13,800	辦理綜合性業務辦公用品費。
	5,200	其他用品消耗	5,200	辦理綜合業務會議逾時誤餐餐盒費用。52人次x100元=5,200元。
10,000		稅捐及規費(強制費)		
10,000		規費		
10,000		行政規費與強制費		
22,500,000	26,120,000	會費、捐助、補助、分攤、照護、救濟與交流活動費	26,120,000	
22,500,000	26,120,000	捐助、補助與獎助	26,120,000	較上年度預算數26,120,000元，無增減。
22,500,000	26,120,000	其他捐助、補助與獎助	26,120,000	
			120,000	身心障礙者就業服務及職業訓練機構設立管理之設施設備及搬遷補助。
			26,000,000	核發義務、非義務獎勵金。5,200人次x5,000元=26,000,000元。

# 臺北市身心障礙者就業基金

## 基金用途－基金管理及企業進用獎助計畫明細表

中華民國112年度

單位：新臺幣元

前年度 決算數	上年度 預算數	科 目	本 年 度 預 算 數	說 明
1,134,152	100,000	其他	100,000	
1,134,152	100,000	其他支出	100,000	較上年度預算數100,000元，無增減。
1,134,152	100,000	其他	100,000	辦理基金綜合業務、定額進用及獎勵金相關業務之會議、宣導會、教育訓練、活動所需場地佈置、攝影記錄、材料及相關雜支等費用。

# 臺北市身心障礙者就業基金

## 基金用途－多元促進就業計畫明細表

中華民國112年度

單位：新臺幣元

前年度 決算數	上年度 預算數	科 目	本 年 度 預 算 數	說 明
33,143,376	42,790,000	合計	35,082,000	
	10,000	用人費用	3,000	
	10,000	超時工作報酬	3,000	較上年度預算數10,000元，減少7,000元。
	10,000	加班費	3,000	辦理視障輔導、職場溝通、職務再設計、職業訓練等相關業務逾時工作加班費。
21,908,484	28,051,000	服務費用	21,347,000	
95,354	66,618	郵電費	54,909	較上年度預算數66,618元，減少11,709元。
55,861	45,018	郵費	39,909	辦理視障輔導、職場溝通、職務再設計相關、職業訓練等相關業務郵資及快捷等。
39,493	21,600	電話費	15,000	勞動部補助辦理職務再設計所需電話費用。
1,070	21,400	旅運費	21,400	較上年度預算數21,400元，無增減。
	6,200	國內旅費	6,200	辦理視障輔導、職場溝通、職務再設計、職業訓練等相關業務赴外縣市出差旅費。4人x1天x1,550元=6,200元。
	9,000	貨物運費	9,000	辦理視障輔導、職場溝通、職務再設計、職業訓練等相關業務貨物運費。
1,070	6,200	其他旅運費	6,200	辦理視障輔導、職場溝通、職務再設計、職業訓練等相關業務座談會專家學者旅費。4人x1天x1,550元=6,200元。
696,068	712,000	印刷裝訂與廣告費	616,000	較上年度預算數712,000元，減少96,000元。
118,763	232,000	印刷及裝訂費	136,000	辦理視障輔導、職場溝通、職務再設計、職業訓練等相關業務宣導活動之海報、簡介、手冊、教材、看板與旗幟等費用。
577,305	480,000	業務宣導費	480,000	辦理視障輔導、職場溝通、職務再設計、職業訓練等相關業務宣導費。
7,350	25,000	修理保養及保固費	25,000	較上年度預算數25,000元，無增減。
7,350	25,000	機械及設備修護費	25,000	辦理職務再設計輔具維護、修理或保養。
92,930	110,000	保險費	110,000	較上年度預算數110,000元，無增減。
12,600		責任保險費		
80,330	110,000	其他保險費	110,000	辦理視障輔導、職場溝通、職務再設計等業務之手語翻譯員、聽打服務員、視力協助員等活動相關保險費用。
17,878,141	22,010,481	一般服務費	15,607,860	較上年度預算數22,010,481元，減少6,402,621元。
78,204	86,700	佣金、匯費、經理費及手	86,700	

# 臺北市身心障礙者就業基金

## 基金用途－多元促進就業計畫明細表

中華民國112年度

單位：新臺幣元

前年度決算數	上年度預算數	科 目	本 年 度 預 算 數	說 明
		續費	14,700	辦理視障輔導、職場溝通、職務再設計、職業訓練等相關業務匯費。490次x30元=14,700元。
			72,000	辦理手語教材銷售展售門市代售費用。300套x240元=72,000元。
16,183,186	20,100,000	代理(辦)費	15,370,000	
			3,500,000	委託辦理職務再設計評估及輔具服務費用。
			1,500,000	委託辦理視障按摩宣導行銷及按摩體驗活動。
			1,200,000	委託辦理身障就業促進及宣傳活動費用。
			9,170,000	委託辦理身心障礙者職業訓練費用(含勞動部補助款)。
31,803	25,000	外包費	25,000	辦理視障輔導、職務再設計業務委託公文輸出印刷及包裝寄送。
1,584,948	1,798,781	計時與計件人員酬金	126,160	
			100,000	辦理視障輔導、職場溝通、職務再設計、職業訓練等相關業務逾時工作加班費。
			26,160	辦理視障輔導、職場溝通、職務再設計、職業訓練等相關業務洽公短程車資。872人次x30元=26,160元。
3,137,571	5,105,501	專業服務費	4,911,831	較上年度預算數5,105,501元，減少193,670元。
466,562	781,142	講課鐘點、稿費、出席審查及查詢費	781,142	
			525,000	辦理視障輔導、職場溝通、職務再設計、職業訓練等相關業務座談會、審查、指導及招標案評選等會議專家學者出席費(含勞動部補助款)。210人次x2,500元=525,000元。
			240,000	辦理視障輔導、職場溝通、職務再設計、職業訓練等相關業務講師鐘點費。120節x2,000元=240,000元。
			16,142	專家、學者及委員出席費等之二代健保補充保費。

# 臺北市身心障礙者就業基金

## 基金用途－多元促進就業計畫明細表

中華民國112年度

單位：新臺幣元

前年度 決算數	上年度 預算數	科 目	本 年 度 預 算 數	說 明
2,671,009	4,324,359	其他專業服務費	4,130,689	30,000 視障按摩宣導活動按摩師費用。 3,000,000 職場溝通服務費(含勞動部補助款)。 5,000 視障按摩宣導活動承辦團體工作人員費用。 1,000,000 辦理視力協助服務費用等。 95,689 職場溝通暨視協員服務費等之二代健保補充保費。
35,574	90,000	材料及用品費	38,000	
35,574	90,000	用品消耗	38,000	較上年度預算數90,000元，減少52,000元。
19,158	15,000	辦公(事務)用品	13,000	辦理視障輔導、職場溝通、職務再設計、職業訓練等相關業務辦公用品費。
16,416	75,000	其他用品消耗	25,000	5,000 辦理綜合業務會議逾時誤餐餐盒費用。50人次x100元=5,000元。 20,000 辦理視障輔導、職場溝通、職務再設計、職業訓練等相關業務課程或活動所需材料費。
115,832	111,000	租金、償債、利息及相關手續費	151,000	
58,100	60,000	地租及水租	100,000	較上年度預算數60,000元，增加40,000元。
58,100	60,000	場地租金	100,000	辦理視障輔導、職場溝通、職務再設計、職業訓練等相關業務座談會、研討會及宣廣等活動場地租金。
57,732	35,000	機器租金	35,000	較上年度預算數35,000元，無增減。
57,732	35,000	機械及設備租金	35,000	辦理視障輔導、職場溝通、職務再設計、職業訓練等相關業務活動租用設備。
	16,000	交通及運輸設備租金	16,000	較上年度預算數16,000元，無增減。
	16,000	車租	16,000	辦理視障輔導、職場溝通、職務再設計、職業訓練等相關業務課程、實地觀摩等相關活動車租。
10,978,756	14,329,000	會費、捐助、補助、分攤、照護、救濟與交流活動費	13,345,000	
10,978,756	14,329,000	捐助、補助與獎助	13,345,000	較上年度預算數14,329,000元，減少984,000元。



臺北市身心障礙者就業基金  
基金用途－多元促進就業計畫明細表

中華民國112年度

單位：新臺幣元

前年度 決算數	上年度 預算數	科 目	本 年 度 預 算 數	說 明
10,978,756	14,329,000	其他捐助、補助與獎助	13,345,000	
			2,481,000	補助視障按摩據點設施設備更新、視障按摩輔導及就業促進等費用(含勞動部補助款)。
			10,864,000	補助雇主、個人辦理職務再設計費用(含勞動部補助款)。
104,730	199,000	其他	198,000	
104,730	199,000	其他支出	198,000	較上年度預算數199,000元，減少1,000元。
104,730	199,000	其他	198,000	辦理視障輔導、職場溝通、職務再設計、職業訓練等相關業務活動場地佈置、門票、活動耗材等相關雜支費用。

# 臺北市身心障礙者就業基金

## 基金用途－身心障礙者職業重建管理暨就業轉銜服務計畫明細表

中華民國112年度

單位：新臺幣元

前年度 決算數	上年度 預算數	科 目	本 年 度 預 算 數	說 明
65,648,464	68,129,000	合計	73,584,000	
61,156,469	61,333,000	服務費用	65,239,000	
173,499	149,491	郵電費	149,478	較上年度預算數149,491元，減少13元。
84,181	79,491	郵費	79,478	辦理職業重建暨就業轉銜、訓用留、創業輔導相關業務郵資、快捷費用(含勞動部補助款)。
89,318	70,000	電話費	70,000	勞動部補助辦理推動身心障礙者職業重建個案管理服務計畫臨時人員電話費。
38,003	64,250	旅運費	64,250	較上年度預算數64,250元，無增減。
26,671	4,650	國內旅費	4,650	辦理職業重建暨就業轉銜、訓用留、創業輔導等服務業務赴外縣市出差旅費。3人x1天x1,550元=4,650元。
	10,000	貨物運費	10,000	辦理職業重建暨就業轉銜服務、訓用留、創業輔導檔案處理、銷毀、設備搬運等業務貨運費。
11,332	49,600	其他旅運費	49,600	辦理職業重建暨就業轉銜、訓用留、創業輔導等服務專業人員人才培訓、座談會等專家學者旅費。32人x1天x1,550元=49,600元。
29,610	40,000	印刷裝訂與廣告費	40,000	較上年度預算數40,000元，無增減。
	10,000	印刷及裝訂費	10,000	印製職業重建暨就業轉銜、訓用留、創業輔導等服務相關手冊、海報、資料、講義、結訓證明、獎狀、宣導單、服務證等費用。
29,610	30,000	業務宣導費	30,000	辦理職業重建暨就業轉銜、訓用留、創業輔導等服務宣導費。
	13,260	保險費	13,260	較上年度預算數13,260元，無增減。
	13,260	其他保險費	13,260	辦理職業重建暨就業轉銜、創業輔導等業務所需保險費。
59,997,649	59,450,660	一般服務費	63,356,673	較上年度預算數59,450,660元，增加3,906,013元。
7,570	10,680	佣金、匯費、經理費及手續費	10,680	辦理職業重建暨就業轉銜、訓用留、創業輔導等服務所需匯費。356次x30元=10,680元。
55,714,197	54,295,000	代理(辦)費	58,087,951	委託辦理身心障礙者職業重建、失智症就業服務等相關服務費用(含勞動部補助款)。

# 臺北市身心障礙者就業基金

## 基金用途－身心障礙者職業重建管理暨就業轉銜服務計畫明細表

中華民國112年度

單位：新臺幣元

前年度 決算數	上年度 預算數	科 目	本 年 度 預 算 數	說 明
	3,962	外包費	3,962	辦理職業重建暨就業轉銜等服務檔案紀錄銷毀。
4,275,882	5,141,018	計時與計件人員酬金	5,254,080	
			381,840	辦理職業重建暨就業轉銜、訓用留、創業輔導等服務相關業務逾時工作加班費。
			4,830,840	勞動部補助辦理推動身心障礙者職業重建個案管理服務計畫臨時人員7人薪資等。
			41,400	辦理職業重建暨就業轉銜、訓用留、創業補助等服務業務洽公短程車資。1,380人次x30元=41,400元。
917,708	1,615,339	專業服務費	1,615,339	較上年度預算數1,615,339元，無增減。
917,708	1,615,339	講課鐘點、稿費、出席審查及查詢費	1,615,339	
			312,500	辦理職業重建暨就業轉銜、訓用留、創業補助等服務專業督導諮詢團會議、機構專業督導、審查、研習、個案研討、說明會、爭議案件處理、活動等專家出席費。125人次x2,500元=312,500元。
			1,200,000	辦理職業重建暨就業轉銜、訓用留、創業補助等服務資源說明會、講座、研習等會議或活動講師鐘點費。600節x2,000元=1,200,000元。
			59,940	辦理職業重建暨就業轉銜、訓用留、創業補助等服務專家審查費。74件x810元=59,940元。
			9,520	辦理職業重建暨就業轉銜等服務撰稿費。14千字x680元=9,520元。
			33,379	專家、學者及委員出席費等之二代健保補充保費。
		其他專業服務費		
36,978	49,000	材料及用品費	49,000	
	2,000	使用材料費	2,000	較上年度預算數2,000元，無增減。
	2,000	物料	2,000	辦理職業重建暨就業轉銜等服務所需材料費。
36,978	47,000	用品消耗	47,000	較上年度預算數47,000元，無增減。
17,978	19,800	辦公(事務)用品	19,800	辦理職業重建暨就業轉銜、訓用留、創業

# 臺北市身心障礙者就業基金

## 基金用途－身心障礙者職業重建管理暨就業轉銜服務計畫明細表

中華民國112年度

單位：新臺幣元

前年度 決算數	上年度 預算數	科 目	本 年 度 預 算 數	說 明
				輔導相關業務辦公用品費(含勞動部補助款)。
19,000	27,200	其他用品消耗	27,200	
			8,000	辦理職業重建暨就業轉銜等服務紙本工具及相關耗材購置。
			19,200	辦理綜合業務會議逾時誤餐餐盒費用。192人次x100元=19,200元。
15,400	86,000	租金、償債、利息及相關手續費	86,000	
15,400	79,000	地租及水租	79,000	較上年度預算數79,000元，無增減。
15,400	79,000	場地租金	79,000	辦理職業重建暨就業轉銜等服務活動場地租金。
	7,000	交通及運輸設備租金	7,000	較上年度預算數7,000元，無增減。
	7,000	車租	7,000	辦理創業輔導業務、課程、實地觀摩等相關活動車租。
100	1,000	稅捐及規費(強制費)	1,000	
100	1,000	規費	1,000	較上年度預算數1,000元，無增減。
100	1,000	行政規費與強制費	1,000	辦理創業補助業務所需，應繳政府機關之各項規費、強制執行等費用。
4,396,832	6,540,000	會費、捐助、補助、分攤、照護、救濟與交流活動費	8,089,000	
4,396,832	6,540,000	捐助、補助與獎助	7,680,000	較上年度預算數6,540,000元，增加1,140,000元。
4,396,832	6,540,000	其他捐助、補助與獎助	7,680,000	
			40,000	辦理強化穩定就業輔導費(含勞動部補助款)。
			2,340,000	補助雇主進用身心障礙者費用。
			5,300,000	核發自力更生創業之營業場所租金及設施設備、考照課程等補助款。
		補貼、獎勵、慰問、照護與救濟	409,000	新增項目。
		獎勵費用	409,000	辦理優秀身心障礙者就業促進機構暨人員表揚獎勵金(2年1編)。
42,685	120,000	其他	120,000	
42,685	120,000	其他支出	120,000	較上年度預算數120,000元，無增減。
42,685	120,000	其他	120,000	辦理職業重建暨就業轉銜、訓用留、創業

# 臺北市身心障礙者就業基金

## 基金用途－身心障礙者職業重建管理暨就業轉銜服務計畫明細表

中華民國112年度

單位：新臺幣元

前年度 決算數	上年度 預算數	科 目	本 年 度 預 算 數	說 明
				補助等業務所需場地佈置、攝影紀錄、材料及相關雜支等費用。

# 臺北市身心障礙者就業基金

## 基金用途－促進就業服務方案計畫明細表

中華民國112年度

單位：新臺幣元

前年度 決算數	上年度 預算數	科 目	本 年 度 預 算 數	說 明
135,424,482	146,923,000	合計	161,249,000	
33,942,635	37,493,000	服務費用	51,640,000	
	1,000	水電費	1,000	較上年度預算數1,000元，無增減。
	1,000	其他場所水電費	1,000	公有場地、建物水電費。
17,000	17,167	郵電費	6,200	較上年度預算數17,167元，減少10,967元。
17,000	17,167	郵費	6,200	辦理庇護工場服務、方案補助、職評、社會企業等相關業務郵資。
8,156	25,650	旅運費	25,650	較上年度預算數25,650元，無增減。
	3,100	國內旅費	3,100	辦理庇護工場服務、方案補助、職評、社會企業等相關業務人員赴外縣市出差旅費。 2人x1天x1,550元=3,100元。
	5,500	貨物運費	5,500	辦理庇護工場服務、方案補助、職評、社會企業等相關業務檔案處理、宣導活動貨運費及設備搬運等。
8,156	17,050	其他旅運費	17,050	辦理庇護工場服務、方案補助、職評、社會企業等相關業務外縣市專家學者旅費。 11人x1天x1,550元=17,050元。
17,486	700,000	印刷裝訂與廣告費	30,000	較上年度預算數700,000元，減少670,000元。
7,886	200,000	印刷及裝訂費	20,000	辦理庇護工場服務、方案補助、職評、社會企業等相關業務之財務報表、委託契約、講義及會議、座談會之手冊、方案補助年度作業手冊、成果發表手冊、核銷說明會手冊及資源手冊、社會企業宣導推廣印刷品等資料費用。
9,600	500,000	業務宣導費	10,000	辦理庇護工場產品網路行銷、拍攝、剪輯等、配合各單位設攤宣導之宣導品、庇護工場商品宣導活動等費用。
349,545	10,000	修理保養及保固費	10,000	較上年度預算數10,000元，無增減。
91,350	10,000	其他建築修護費	10,000	公有場地、建物修繕維護費。
86,520		機械及設備修護費		
171,675		雜項設備修護費		
	12,000	保險費	2,200	較上年度預算數12,000元，減少9,800元。
	12,000	責任保險費	2,200	辦理庇護工場服務、方案補助、職評、社會企業等相關業務宣導促銷活動保險費用。

# 臺北市身心障礙者就業基金

## 基金用途－促進就業服務方案計畫明細表

中華民國112年度

單位：新臺幣元

前年度 決算數	上年度 預算數	科 目	本 年 度 預 算 數	說 明
32,695,821	36,127,490	一般服務費	50,990,785	較上年度預算數36,127,490元，增加14,863,295元。
4,860	3,000	佣金、匯費、經理費及手續費	3,000	辦理庇護工場服務、方案補助、職評、社會企業等相關業務撥款匯費。100次x30元=3,000元。
32,627,534	35,986,610	代理(辦)費	50,849,905	辦理職業輔導評量、公有庇護工場、社會企業及庇護工場產品行銷宣導等委託案費用(含勞動部補助款)。
63,427	137,880	計時與計件人員酬金	137,880	
			115,200	辦理庇護工場服務、方案補助、職評、社會企業等相關業務逾時工作加班費。
			22,680	辦理庇護工場服務、方案補助、職評、社會企業等相關業務人員洽公短程車資。756人次x30元=22,680元。
854,627	599,693	專業服務費	574,165	較上年度預算數599,693元，減少25,528元。
854,627	574,165	講課鐘點、稿費、出席審查及查詢費	574,165	
			382,500	辦理庇護工場服務、方案補助、職評、社會企業等相關業務專家出席費(含勞動部補助款)。153人次x2,500元=382,500元。
			34,000	辦理庇護工場服務、方案補助、職評、社會企業等相關業務講師鐘點費。17節x2,000元=34,000元。
			145,800	辦理庇護工場服務、方案補助、職評、社會企業等相關業務專家審查費用。180件x810元=145,800元。
			11,865	專家、學者及委員出席費等之二代健保補充保費。
	25,528	其他專業服務費		
50,011	38,000	材料及用品費	38,000	
50,011	38,000	用品消耗	38,000	較上年度預算數38,000元，無增減。
12,656	15,000	辦公(事務)用品	15,000	勞動部補助辦理身障就業促進補助業務辦公用品費。
37,355	23,000	其他用品消耗	23,000	
			20,000	辦理職評服務相關紙本工具及耗材等購置。

# 臺北市身心障礙者就業基金

## 基金用途－促進就業服務方案計畫明細表

中華民國112年度

單位：新臺幣元

前年度 決算數	上年度 預算數	科 目	本 年 度 預 算 數	說 明
			3,000	辦理綜合業務會議逾時誤餐餐盒費用。30 人次x100元=3,000元。
247,224	377,000	租金、償債、利息及相關手續 費	377,000	
247,224	362,436	地租及水租	362,436	較上年度預算數362,436元，無增減。
247,224	362,436	場地租金	362,436	辦理庇護工場服務、社會企業等場地租金(含勞動部補助款)。
	14,564	交通及運輸設備租金	14,564	較上年度預算數14,564元，無增減。
	14,564	車租	14,564	庇護工場服務、方案補助、職評、社會企業等相關業務年度成果發表參觀職場車租。
1,820,068	1,806,000	稅捐及規費(強制費)	1,835,000	
828,681	853,540	土地稅	829,623	較上年度預算數853,540元，減少23,917元。
828,681	853,540	一般土地地價稅	829,623	萬華區青年段1小段74地號(國光國宅)及中山區2小段700地號(身障就業大樓)地價稅。
990,387	950,868	房屋稅	1,003,785	較上年度預算數950,868元，增加52,917元。
990,387	950,868	一般房屋稅	1,003,785	國興路22號及24號2筆建物(國光國宅)及身障就業大樓建物房屋稅。
1,000	1,592	規費	1,592	較上年度預算數1,592元，無增減。
1,000	1,592	行政規費與強制費	1,592	辦理庇護工場業務需繳納政府機關之各項規費與強制費用。
99,350,565	107,009,000	會費、捐助、補助、分攤、照 護、救濟與交流活動費	107,239,000	
99,350,565	107,008,000	捐助、補助與獎助	107,015,091	較上年度預算數107,008,000元，增加7,091元。
99,350,565	107,008,000	其他捐助、補助與獎助	107,015,091	
			106,900,000	辦理方案補助經費(含勞動部補助款)。
			115,091	辦理庇護工場或受託團體之職業災害補償差額。
	1,000	分擔	188,909	較上年度預算數1,000元，增加187,909元。
	1,000	分擔大樓管理費	188,909	公有場地管理費。
		補貼、獎勵、慰問、照護與 救濟	35,000	新增項目。
		獎勵費用	35,000	辦理優秀職評單位及優秀職評人員之獎勵金(2年1編)。
13,979	200,000	其他	120,000	



# 臺北市身心障礙者就業基金

## 基金用途－促進就業服務方案計畫明細表

中華民國112年度

單位：新臺幣元

前年度 決算數	上年度 預算數	科 目	本 年 度 預 算 數	說 明
13,979	200,000	其他支出	120,000	較上年度預算數200,000元，減少80,000元。 辦理庇護工場服務、方案補助、職評、社會企業等相關課程、活動場地佈置、攝影等雜支費用。
13,979	200,000	其他	120,000	

# 臺北市身心障礙者就業基金

## 基金用途－一般行政管理計畫明細表

中華民國112年度

單位：新臺幣元

前年度 決算數	上年度 預算數	科 目	本 年 度 預 算 數	說 明
15,218,469	16,518,000	合計	16,684,000	
	50,000	用人費用	24,000	
	50,000	超時工作報酬	24,000	較上年度預算數50,000元，減少26,000元。
	50,000	加班費	24,000	辦理出納、採購、財管及會計業務逾時工作加班費。
13,638,363	14,709,000	服務費用	14,881,000	
596,570	948,000	水電費	817,132	較上年度預算數948,000元，減少130,868元。
566,756	900,000	工作場所電費	769,132	電費。1年x,769,132元=769,132元。
29,814	48,000	工作場所水費	48,000	水費。12月x4,000元=48,000元。
191,907	302,628	郵電費	302,350	較上年度預算數302,628元，減少278元。
39,917	50,628	郵費	50,350	郵資。
151,990	252,000	電話費	252,000	電訊費。21部x12月x1,000元=252,000元。
	1,400	旅運費	1,400	較上年度預算數1,400元，無增減。
	1,400	貨物運費	1,400	貨物及文件銷毀運費。
353,095	381,818	印刷裝訂與廣告費	381,818	較上年度預算數381,818元，無增減。
353,095	381,818	印刷及裝訂費	381,818	
			270,000	影印機使用費。2臺x12月x18,750張x0.6元=270,000元。
			20,550	印製概（預）算書。137本x150元=20,550元。
			12,500	印製各種帳冊及會計用報表等。
			78,768	印製信封憑證標籤等。
569,798	727,880	修理保養及保固費	727,880	較上年度預算數727,880元，無增減。
	85,800	一般房屋修護費	85,800	房屋修繕費。
382,293	400,000	機械及設備修護費	400,000	
			50,000	電梯、水機電、事務機器等維護費。
			350,000	電腦設備及軟硬體維護服務費。
61,000	60,000	交通及運輸設備修護費	60,000	電話系統維護費。
126,505	182,080	雜項設備修護費	182,080	
			134,760	水電空調等保養維護費。
			47,320	飲水機及消防設備等維護費。
10,976,137	11,353,074	一般服務費	11,660,934	較上年度預算數11,353,074元，增加307,860元。

# 臺北市身心障礙者就業基金

## 基金用途－一般行政管理計畫明細表

中華民國112年度

單位：新臺幣元

前年度 決算數	上年度 預算數	科 目	本 年 度 預 算 數	說 明
5,130	6,000	佣金、匯費、經理費及手續費	6,000	惜物網拍賣手續費及管理費。
571,806	721,581	外包費	721,581	
			461,442	辦公大樓清潔維持費。769.07坪x12月x50元=461,442元。
			260,139	辦公室保全費(含機械保全)。
10,399,201	10,625,493	計時與計件人員酬金	10,933,353	
			1,469,232	基金人員薪資(472薪點)。2人x12月x61,218元=1,469,232元。
			1,369,632	基金人員薪資(440薪點)。2人x12月x57,068元=1,369,632元。
			1,680,912	基金人員薪資(360薪點)。3人x12月x46,692元=1,680,912元。
			3,212,352	基金人員薪資(344薪點)。6人x12月x44,616元=3,212,352元。
			923,271	基金人員年終獎金。
			455,184	基金人員勞工退休金。
			578,448	基金人員勞保保險費。
			371,832	基金人員健保保險費。
			26,000	基金人員文康活動費。13人x1年x2,000元=26,000元。
			208,000	基金人員休假旅遊補助費。13人x1年x16,000元=208,000元。
			9,990	辦理人事業務逾時工作加班費。
			80,475	辦理會計業務逾時工作加班費。
			192,555	辦理行政等業務逾時工作加班費。
			83,160	基金人員上下班交通費。11人x12月x630元=83,160元。
			1,920	辦理人事及會計業務洽公短程車資。64人次x30元=1,920元。
			16,200	辦理身心障礙者就業促進業務洽公短程車資。540人次x30元=16,200元。
			61,230	基金人員未休假加班費(472薪點)。2人x15日x2,041元=61,230元。
			57,060	基金人員未休假加班費(440薪點)。2人x15日x1,902元=57,060元。

# 臺北市身心障礙者就業基金

## 基金用途－一般行政管理計畫明細表

中華民國112年度

單位：新臺幣元

前年度 決算數	上年度 預算數	科 目	本 年 度 預 算 數	說 明
			46,680	基金人員未休假加班費(360薪點)。3人x10日x1,556元=46,680元。
			89,220	基金人員未休假加班費(344薪點)。6人x10日x1,487元=89,220元。
950,856	994,200	專業服務費	989,486	較上年度預算數994,200元，減少4,714元。
	5,000	委託檢驗(定)試驗認證費	5,000	建物消防設施檢修申報費。
950,856	989,200	電腦軟體服務費	984,486	
			945,286	基金資訊系統費用。
			39,200	個人電腦使用合法軟體。
422,437	596,000	材料及用品費	616,000	
34,808	10,000	使用材料費	30,000	較上年度預算數10,000元，增加20,000元。
34,808	10,000	設備零件	30,000	資訊用品及零組件。
387,629	586,000	用品消耗	586,000	較上年度預算數586,000元，無增減。
308,544	475,000	辦公(事務)用品	475,000	
			105,120	基金人員統籌業務費。73人x12月x120元=105,120元。
			58,880	辦理人事及會計業務刻章、文具等辦公用品費。
			36,000	電器耗材費等。12月x3,000元=36,000元。
			150,000	身心障礙者就業促進業務刻章、文具等辦公用品費。
			5,000	標示牌。
			120,000	電腦耗材。
13,608	36,000	農業與園藝用品及環境美化費	36,000	辦公室美化。
1,093	1,000	醫療用品(非醫療院所使用)	1,000	急救箱、藥品費等。
64,384	74,000	其他用品消耗	74,000	
			50,000	清潔用品費等。
			24,000	辦理綜合業務會議逾時誤餐餐盒費用。240人次x100元=24,000元。
17,640	18,000	租金、償債、利息及相關手續費	18,000	
17,640	18,000	機器租金	18,000	較上年度預算數18,000元，無增減。
17,640	18,000	機械及設備租金	18,000	

# 臺北市身心障礙者就業基金

## 基金用途－一般行政管理計畫明細表

中華民國112年度

單位：新臺幣元

前年度 決算數	上年度 預算數	科 目	本 年 度 預 算 數	說 明
			17,640	自動體外電擊去顫器(AED)租賃費。
			360	配合預算編列至千元，增列進位數360元。
2,201		稅捐及規費(強制費)		
2,201		消費與行為稅		
2,201		營業稅		
1,107,456	1,108,000	會費、捐助、補助、分攤、照 護、救濟與交流活動費	1,108,000	
1,107,456	1,108,000	分擔	1,108,000	較上年度預算數1,108,000元，無增減。
1,107,456	1,108,000	分擔大樓管理費	1,108,000	
			1,107,461	大樓管理費。769.07坪x12月x120元 =1,107,461元。
			539	配合預算編列至千元，增列進位數539元。
30,372	37,000	其他	37,000	
30,372	37,000	其他支出	37,000	較上年度預算數37,000元，無增減。
30,372	37,000	其他	37,000	辦理人事、會計及身心障礙者就業促進業 務會議所需相關費用。

# 臺北市身心障礙者就業基金

## 基金用途－建築及設備計畫明細表

中華民國112年度

單位：新臺幣元

前年度 決算數	上年度 預算數	科 目	本 年 度 預 算 數	說 明
233,109	402,000	合計	519,000	
233,109	402,000	購建固定資產、無形資產及非理財 目的之長期投資	519,000	
233,109	402,000	購建固定資產	519,000	
		一般建築及設備計畫	519,000	
		租賃資產租金	458,412	
			108,492	109年個人電腦租賃費 本計畫係109-114年度連續性計畫，總經費372,188元(不含109及110年度已編列262,092元)，除以前年度編列預算數108,492元外，本年度續編第2年經費108,492元，餘155,204元編列於以後年度，各年度資金需求詳繼續性計畫分年資金需求表。 本年度所需經費 桌上型19臺×12月×450元+筆記型1臺×12月×491元=108,492元。
			107,520	110年個人電腦租賃費 本計畫係110-115年度連續性計畫，總經費492,800元(不含110年度已編列145,600元)，除以前年度編列預算數107,520元外，本年度續編第2年經費107,520元，餘277,760元編列於以後年度，各年度資金需求詳繼續性計畫分年資金需求表。 本年度所需經費 桌上型20臺×12月×448元=107,520元。
			120,000	111年個人電腦租賃費 本計畫係111-116年度連續性計畫，總經費684,000元，除以前年度編列預算數122,400元外，本年度續編第2年經費120,000元，餘441,600元編列於以後年度，各年度資金需求詳繼續性

# 臺北市身心障礙者就業基金

## 基金用途－建築及設備計畫明細表

中華民國112年度

單位：新臺幣元

前年度 決算數	上年度 預算數	科 目	本 年 度 預 算 數	說 明
				計畫分年資金需求表。
				本年度所需經費
				桌上型電腦(含筆電)租賃費20
				臺×1年×6,000元=120,000元。
			122,400	112年個人電腦租賃費
				本計畫係112-117年度連續性計
				畫，總經費684,000元，本年度
				編列122,400元，餘561,600元編
				列於以後年度，各年度資金需
				求詳新興計畫分年資金需求表
				。
				本年度所需經費
				桌上型電腦(含筆電)租賃費20
				臺×1年×6,120元=122,400元。
			(684,000)	總經費明細如下：
		購置機械及設備	684,000	個人電腦租賃費。
			42,588	
			41,900	購置KVM電腦切換器。
			688	配合預算編列至千元，增列進
				位數688元。
		購置雜項設備	18,000	
			18,000	購置視知覺發育測驗。1套
				x18,000元=18,000元。

本 頁 空 白



# 預 算 參 考 表

# 臺北市身心障礙者就業基金

## 預計平衡表

中華民國112年12月31日

單位：新臺幣千元

110年(前年) 12月31日 決算數	科 目	112年12月31日 預計數	111年12月31日 預計數	比較增減(-)
3,227,262	資產合計	3,239,362	3,240,681	-1,319
3,227,262	資產	3,239,362	3,240,681	-1,319
3,226,416	流動資產	3,238,516	3,239,835	-1,319
3,172,279	現金	3,184,378	3,185,697	-1,319
3,172,279	銀行存款	3,184,378	3,185,697	-1,319
42,434	應收款項	42,434	42,434	
41,942	應收帳款	41,942	41,942	
338	應收利息	338	338	
154	其他應收款	154	154	
11,704	預付款項	11,704	11,704	
11,704	預付費用	11,704	11,704	
846	其他資產	846	846	
846	什項資產	846	846	
410	存出保證金	410	410	
436	催收款項	436	436	
3,227,262	負債及基金餘額合計	3,239,362	3,240,681	-1,319
103,849	負債	103,849	103,849	
100,068	流動負債	100,068	100,068	
100,068	應付款項	100,068	100,068	
79,008	應付代收款	79,008	79,008	
21,060	應付費用	21,060	21,060	
3,781	其他負債	3,781	3,781	
3,781	什項負債	3,781	3,781	
3,381	存入保證金	3,381	3,381	
400	暫收及待結轉帳項	400	400	
3,123,413	基金餘額	3,135,513	3,136,832	-1,319
3,123,413	基金餘額	3,135,513	3,136,832	-1,319
3,123,413	基金餘額	3,135,513	3,136,832	-1,319
3,123,413	累積餘額	3,135,513	3,136,832	-1,319

註：1.信託代理與保證資產（負債）前年度決算數0元，上年度預計數0元，本年度預計數0元。

2.或有資產（負債）0元。

3.本基金自98年度起，本固定項目分開原則，將屬長期固定帳項及長期負債，包括固定資產388,642,418元、無形資產8,410元及長期負債1,581,691元，另立帳類管理，未納入本表。

前年度 決算數	上年度 預算數	計畫別	合計	基金管理及企業進 用獎助計畫
		用途別科目		
321,737,017	352,514,000	合計	366,409,000	79,291,000
2,264	63,000	用人費用	30,000	3,000
2,264	63,000	超時工作報酬	30,000	3,000
2,264	63,000	加班費	30,000	3,000
179,048,666	193,096,000	服務費用	206,156,000	53,049,000
596,570	949,000	水電費	818,132	
566,756	900,000	工作場所電費	769,132	
29,814	48,000	工作場所水費	48,000	
	1,000	其他場所水電費	1,000	
809,843	886,352	郵電費	868,390	355,453
529,042	542,752	郵費	531,390	355,453
280,801	343,600	電話費	337,000	
47,229	121,800	旅運費	121,800	9,100
26,671	17,050	國內旅費	17,050	3,100
	28,800	貨物運費	28,800	2,900
20,558	75,950	其他旅運費	75,950	3,100
1,244,849	1,961,818	印刷裝訂與廣告費	1,135,818	68,000
518,004	931,818	印刷及裝訂費	595,818	48,000
726,845	1,030,000	業務宣導費	540,000	20,000
926,693	762,880	修理保養及保固費	762,880	
	85,800	一般房屋修護費	85,800	
91,350	10,000	其他建築修護費	10,000	
476,163	425,000	機械及設備修護費	425,000	
61,000	60,000	交通及運輸設備修護費	60,000	
298,180	182,080	雜項設備修護費	182,080	
92,930	135,260	保險費	125,460	
12,600	12,000	責任保險費	2,200	
80,330	123,260	其他保險費	123,260	
169,330,942	179,787,507	一般服務費	194,056,049	52,439,797
108,234	126,180	佣金、匯費、經理費及手續費	126,180	19,800
107,742,138	113,381,610	代理(辦)費	127,367,856	3,060,000

# 礙者就業基金

## 彙計表

112年度

單位：新臺幣元

多元促進就業計畫	身心障礙者職業重建管理暨就業轉銜服務計畫	促進就業服務方案計畫	一般行政管理計畫	建築及設備計畫	
35,082,000	73,584,000	161,249,000	16,684,000	519,000	
3,000			24,000		
3,000			24,000		
3,000			24,000		
21,347,000	65,239,000	51,640,000	14,881,000		
		1,000	817,132		
			769,132		
			48,000		
		1,000			
54,909	149,478	6,200	302,350		
39,909	79,478	6,200	50,350		
15,000	70,000		252,000		
21,400	64,250	25,650	1,400		
6,200	4,650	3,100			
9,000	10,000	5,500	1,400		
6,200	49,600	17,050			
616,000	40,000	30,000	381,818		
136,000	10,000	20,000	381,818		
480,000	30,000	10,000			
25,000		10,000	727,880		
			85,800		
		10,000			
25,000			400,000		
			60,000		
			182,080		
110,000	13,260	2,200			
		2,200			
110,000	13,260				
15,607,860	63,356,673	50,990,785	11,660,934		
86,700	10,680	3,000	6,000		
15,370,000	58,087,951	50,849,905			

前年度 決算數	上年度 預算數	計畫別		合計	基金管理及企業進 用獎助計畫
		用途別科目			
630,507	780,543	外包費		780,543	30,000
60,850,063	65,499,174	計時與計件人員酬金		65,781,470	49,329,997
5,999,610	8,491,383	專業服務費		8,267,471	176,650
2,377,745	3,147,296	講課鐘點、稿費、出席審查及查詢費		3,147,296	176,650
	5,000	委託檢驗(定)試驗認證費		5,000	
950,856	989,200	電腦軟體服務費		984,486	
2,671,009	4,349,887	其他專業服務費		4,130,689	
564,986	792,000	材料及用品費		760,000	19,000
34,808	12,000	使用材料費		32,000	
	2,000	物料		2,000	
34,808	10,000	設備零件		30,000	
530,178	780,000	用品消耗		728,000	19,000
378,322	538,600	辦公(事務)用品		536,600	13,800
13,608	36,000	農業與園藝用品及環境美化費		36,000	
1,093	1,000	醫療用品(非醫療院所使用)		1,000	
137,155	204,400	其他用品消耗		154,400	5,200
396,096	592,000	租金、償債、利息及相關手續費		632,000	
320,724	501,436	地租及水租		541,436	
320,724	501,436	場地租金		541,436	
75,372	53,000	機器租金		53,000	
75,372	53,000	機械及設備租金		53,000	
	37,564	交通及運輸設備租金		37,564	
	37,564	車租		37,564	
233,109	402,000	購建固定資產、無形資產及非理財目的之長期投資		519,000	
233,109	402,000	購建固定資產		519,000	
233,109	51,588	購置機械及設備		41,900	
	12,000	購置雜項設備		18,000	
	338,412	租賃資產租金		459,100	
1,832,369	1,807,000	稅捐及規費(強制費)		1,836,000	
828,681	853,540	土地稅		829,623	
828,681	853,540	一般土地地價稅		829,623	

# 礙者就業基金

## 彙計表

112年度

單位：新臺幣元

多元促進就業計畫	身心障礙者職業重建管理暨就業轉銜服務計畫	促進就業服務方案計畫	一般行政管理計畫	建築及設備計畫	
25,000	3,962		721,581		
126,160	5,254,080	137,880	10,933,353		
4,911,831	1,615,339	574,165	989,486		
781,142	1,615,339	574,165			
			5,000		
			984,486		
4,130,689					
38,000	49,000	38,000	616,000		
	2,000		30,000		
	2,000				
			30,000		
38,000	47,000	38,000	586,000		
13,000	19,800	15,000	475,000		
			36,000		
			1,000		
25,000	27,200	23,000	74,000		
151,000	86,000	377,000	18,000		
100,000	79,000	362,436			
100,000	79,000	362,436			
35,000			18,000		
35,000			18,000		
16,000	7,000	14,564			
16,000	7,000	14,564			
				519,000	
				519,000	
				41,900	
				18,000	
				459,100	
	1,000	1,835,000			
		829,623			
		829,623			

臺北市身心障

各項費用

中華民國

前年度 決算數	上年度 預算數	計畫別	合計	基金管理及企業進 用獎助計畫
		用途別科目		
990,387	950,868	房屋稅	1,003,785	
990,387	950,868	一般房屋稅	1,003,785	
2,201		消費與行為稅		
2,201		營業稅		
11,100	2,592	規費	2,592	
11,100	2,592	行政規費與強制費	2,592	
138,333,609	155,106,000	會費、捐助、補助、分攤、照護、救濟 與交流活動費	155,901,000	26,120,000
137,226,153	153,997,000	捐助、補助與獎助	154,160,091	26,120,000
137,226,153	153,997,000	其他捐助、補助與獎助	154,160,091	26,120,000
1,107,456	1,109,000	分擔	1,296,909	
1,107,456	1,109,000	分擔大樓管理費	1,296,909	
		補貼、獎勵、慰問、照護與救濟	444,000	
		獎勵費用	444,000	
1,325,918	656,000	其他	575,000	100,000
1,325,918	656,000	其他支出	575,000	100,000
1,325,918	656,000	其他	575,000	100,000

# 礙者就業基金

## 彙計表

112年度

單位：新臺幣元

多元促進就業計畫	身心障礙者職業重建管理暨就業轉銜服務計畫	促進就業服務方案計畫	一般行政管理計畫	建築及設備計畫	
		1,003,785			
		1,003,785			
	1,000	1,592			
	1,000	1,592			
13,345,000	8,089,000	107,239,000	1,108,000		
13,345,000	7,680,000	107,015,091			
13,345,000	7,680,000	107,015,091			
		188,909	1,108,000		
		188,909	1,108,000		
	409,000	35,000			
	409,000	35,000			
198,000	120,000	120,000	37,000		
198,000	120,000	120,000	37,000		
198,000	120,000	120,000	37,000		



# 臺北市身心障礙者就業基金

## 員工人數彙計表

中華民國112年度

單位：人

計 畫 及 項 目	上年度最高可 進用員額數	本年度 增減(-)數	本年度最高可 進用員額數	說 明

註：1.本表約僱、聘用係指奉准有案之約聘僱人員。

2.身心障礙就業促進人員(執行長、督導、助理督導、推展員)73人(60,950,630元)及勞動部補助7人(4,830,840元)，分別編列基金用途各計畫項下計時與計件人員酬金(包含薪資、獎金、勞工退休金等)總計65,781,470元；基金管理及企業進用獎助計畫49,329,997元(詳見29-30頁)，多元促進就業計畫126,160元(詳見33頁)，身心障礙者職業重建管理暨就業轉銜服務計畫5,254,080元(詳見37頁)，促進就業服務方案計畫137,880元(詳見41頁)，一般行政管理計畫10,933,353元(詳見45-46頁)。

本 頁 空 白

計畫及項目	合計	正式 員額 薪資	聘僱 人員 薪資	超時 工作 報酬	津貼	獎 金		
						年終獎金	考績獎金	其他
合計	30,000			30,000				
基金管理及 企業進用獎 助計畫	3,000			3,000				
正式人員	3,000			3,000				
多元促進就 業計畫	3,000			3,000				
正式人員	3,000			3,000				
一般行政管 理計畫	24,000			24,000				
正式人員	24,000			24,000				

註：身心障礙就業促進人員(執行長、督導、助理督導、推展員)73人(60,950,630元)及勞動部補助7人(4,830,840元)，分別編列基金用途各計畫項下計時與計件人員酬金(包含薪資、獎金、勞工退休金等)總計65,781,470元；基金管理及企業進用獎助計畫49,329,997元(詳見29-30頁)，多元促進就業計畫126,160元(詳見33頁)，身心障礙者職業重建管理暨就業轉銜服務計畫5,254,080元(詳見37頁)，促進就業服務方案計畫137,880元(詳見41頁)，一般行政管理計畫10,933,353元(詳見45-46頁)。

# 礙者就業基金

## 彙計表

112年度

單位：新臺幣元

退休及卹償金		資遣費	福 利 費					提繳費	兼任人員用人費用
退休金	卹償金		分擔保險費	傷病醫藥費	提撥福利金	員工通勤交通費	其他		

# 臺北市身心障礙者就業基金

## 單位（或計畫）成本分析表

中華民國112年度

單位：新臺幣千元

計畫別	單位	單位成本(元)或 平均利(費)率	數量	預算數	說明
合計				366,409	
基金管理及企業進用獎助計畫				79,291	本計畫工作量無法獨立計算，故無法選定工作單位衡量工作成本。
多元促進就業計畫				35,082	本計畫工作量無法獨立計算，故無法選定工作單位衡量工作成本。
身心障礙者職業重建管理暨就業轉銜服務計畫				73,584	本計畫工作量無法獨立計算，故無法選定工作單位衡量工作成本。
促進就業服務方案計畫				161,249	本計畫工作量無法獨立計算，故無法選定工作單位衡量工作成本。
一般行政管理計畫				16,684	本計畫工作量無法獨立計算，故無法選定工作單位衡量工作成本。
建築及設備計畫				519	本計畫工作量無法獨立計算，故無法選定工作單位衡量工作成本。

# 臺北市身心障礙者就業基金

## 5年來主要業務計畫分析表

中華民國112年度

單位：新臺幣千元

年度及項目	單位	數量	單位成本(元)或 平均利(費)率	金額	說明
(本)年度預算數					
基金管理及企業進 用獎助計畫				79,291	
多元促進就業計畫				35,082	
身心障礙者職業重 建管理暨就業轉銜 服務計畫				73,584	
促進就業服務方案 計畫				161,249	
(上)年度預算數					
基金管理及企業進 用獎助計畫				77,752	
多元促進就業計畫				42,790	
身心障礙者職業重 建管理暨就業轉銜 服務計畫				68,129	
促進就業服務方案 計畫				146,923	
(前)年度決算數					
基金管理及企業進 用獎助計畫				72,069	
多元促進就業計畫				33,143	
身心障礙者職業重 建管理暨就業轉銜 服務計畫				65,648	
促進就業服務方案 計畫				135,424	
(109)年度決算數					
基金管理及企業進 用獎助計畫				76,291	
多元促進就業計畫				28,511	
身心障礙者職業重 建管理暨就業轉銜 服務計畫				71,476	
促進就業服務方案 計畫				135,469	
(108)年度決算數					
基金管理及企業進 用獎助計畫				82,708	
多元促進就業計畫				26,670	
身心障礙者職業重 建管理暨就業轉銜 服務計畫				74,063	
促進就業服務方案				128,706	

# 臺北市身心障礙者就業基金

## 5年來主要業務計畫分析表

中華民國112年度

單位：新臺幣千元

年度及項目	單位	數量	單位成本(元)或 平均利(費)率	金額	說明
計畫					

本 頁 空 白



計畫、項目 及計畫期間	計畫內容	全程計畫 總金額	分 年	
			以前年度 預算數	112年度
合計		1,548,988	338,412	336,012
建築及設備計畫		1,548,988	338,412	336,012
一般建築及設備計畫		1,548,988	338,412	336,012
(一) 109年個人電腦租賃費 (109-114年度)	租賃桌上型電腦19臺及筆記型電腦1臺，改善工作環境，充實設備，提高工作效率。	372,188	108,492	108,492
(二) 110年個人電腦租賃費 (110-115年度)	租賃桌上型電腦20臺，改善工作環境，充實設備，提高工作效率。	492,800	107,520	107,520
(三) 111年個人電腦租賃費 (111-116年度)	租賃桌上型電腦(含筆電)20臺，改善工作環境，充實設備，提高工作效率。	684,000	122,400	120,000

# 礙者就業基金

## 年資金需求表

112年度

單位：新臺幣元

資 金 需 求 表					備 註
113年度	114年度	115年度	116年度	117年度以後	
336,012	274,232	182,720	81,600		總經費372,188元不含 109及110年度已編列 262,092元。
336,012	274,232	182,720	81,600		
336,012	274,232	182,720	81,600		
108,492	46,712				總經費492,800元不含 110年度已編列145,600 元。
107,520	107,520	62,720			
120,000	120,000	120,000	81,600		

計畫、項目 及計畫期間	計畫內容	全程計畫 總金額	分 年	
			112年度	113年度
合計		684,000	122,400	124,800
建築及設備計畫		684,000	122,400	124,800
一般建築及設備計畫		684,000	122,400	124,800
(一) 112年個人電腦 租賃費 (112-117年度)	租賃桌上型電腦(含筆電)20臺， 改善工作環境，充實設備，提 高工作效率。	684,000	122,400	124,800

# 礙者就業基金

## 資金需求表

112年度

單位：新臺幣元

資 金 需 求 表				備 註
114年度	115年度	116年度	117年度以後	
124,800	124,800	124,800	62,400	
124,800	124,800	124,800	62,400	
124,800	124,800	124,800	62,400	
124,800	124,800	124,800	62,400	

# 臺北市身心障礙者就業基金

## 資本資產明細表

中華民國112年度

單位：新臺幣千元

項 目	取得成本 (期初餘額)	以前年度 累計折舊/ 長期投資 評 價	本 年 度 變 動				本年度累計折 舊/長期投資 評價變動數	期末餘額	
			增加		減少				主要增減 原因說明
			金額	類型	金額	類型			
合計	439,180	47,295	673				3,908	388,651	
土地	247,595							247,595	
土地改良物	489	484						5	
房屋及建築	166,273	24,499					2,744	139,030	
機械及設備	11,339	10,534	42			購置網路及資訊 周邊設備。	655	192	
交通及運輸 設備	1,660	1,632					5	23	
雜項設備	10,105	9,642	18			為提供職業輔導 評量服務評估之 測驗所需工具。	104	377	
電腦軟體	8							8	
租賃資產	1,712	502	613			個人電腦租賃費 。	402	1,422	

# 臺北市身心障礙者就業基金

## 長期負債明細表

中華民國112年度

單位：新臺幣千元

項 目	債權人	期 初 餘 額		本 年 度 變 動				本年度 溢(折) 價攤銷 數	期 末 餘 額	預計還款財源			
		原始舉 債數	未攤銷 折價	增加		減少				主要增減 原因說明	營運 資金	出售 資產	其 他
				債 務 金 額	溢 ( 折) 價	債 務 金 額	溢 ( 折) 價						
合計		1,138		444					1,582				
長期債 務		1,138		444			個人電腦租賃 費。		1,582				

註：預算數細數之和與總數或略有出入，係四捨五入關係。

# 臺北市身心障礙者就業基金

## 臺北市身心障礙者就業基金收支保管及運用自治條例

中華民國 102 年 6 月 25 日

臺北市議會第 11 屆第 13 次臨時大會第 4 次會議三讀審議通過

- 第一條 臺北市（以下簡稱本市）為促進身心障礙者就業，保障其公平參與社會生活之機會，特設立臺北市身心障礙者就業基金（以下簡稱本基金），並依預算法第二十一條及第九十六條規定，制定本自治條例。
- 第二條 本基金為預算法第四條第一項第二款第五目所訂之特別收入基金，以臺北市政府勞動局（以下簡稱勞動局）為主管機關，本市勞動力重建運用處（以下簡稱重建處）為管理機關。
- 第三條 本基金之資金來源如下：
- 一 依身心障礙者權益保障法（以下簡稱身權法）第四十三條第二項收取之差額補助費收入。
  - 二 依身權法第九十八條第二項規定之罰鍰收入。
  - 三 本基金孳息收入及運用之收益收入。
  - 四 中央勞工主管機關之就業安定基金統籌分配款。
  - 五 其他收入。
- 第四條 本基金之資金用途如下：
- 一 辦理機關（構）、團體、學校或事業單位進用身心障礙者獎助、輔導及稽核等支出。
  - 二 辦理個別化職業重建服務及身心障礙者就業促進相關事項等支出。
  - 三 辦理身心障礙者職業訓練、就業服務及庇護工場等支出。
  - 四 辦理身心障礙者創業諮詢與補助等支出。
  - 五 辦理視障按摩業管理暨違規業者稽查等支出。
  - 六 僱用專責人員推展身心障礙者就業，實施個別化專業服務，維護身心障礙者就業權益事項等支出。
  - 七 管理及運用本基金之行政費用等支出。
  - 八 其他有關身心障礙者就業促進及權益保障事項等支出。
- 前項第一款至第四款之事項，得委託或補助身心障礙社會福利機構、團體或其他經重建處核准之單位辦理之。
- 第一項第一款至第四款之獎（補）助項目，其運用辦法由臺北市政府（以下簡稱市政府）另定之。
- 第一項第六款所僱用之人員，不適用聘用人員聘用條例及行政院暨所屬機關約僱人員僱用辦法之規定；其業務編組、人員配置、聘僱辦法及敘薪標準表，由重建處另定之。
- 第五條 本基金資金得為下列運用：
- 一 轉存金融機構。
  - 二 以貸款方式供市政府辦理興建身心障礙設施建設支出之用。
  - 三 調節本基金經常收支所需之短期存款、購買票券或債券。
- 前項第二款及第三款運用金額合計不得超過上年度公告之本基金累計賸餘之百分之三十。
- 第六條 前條第一項第三款之運用，得委託財（社）團法人、金融機構或績優專業投資顧問公司規劃執行運用之。
- 前項基金之運用，其最低收益扣除委託費用及運用費用後，不得低於市庫代理銀行一年期定期存款利率計算之收益。

臺北市身心障礙者就業基金  
臺北市身心障礙者就業基金收支保管及運用自治條例

第七條 本基金資金之存儲，依臺北市市庫自治條例有關規定辦理。

第八條 本基金應編列附屬單位預算。

前項預算之編製及執行、決算之編製及會計事務之處理，應依預算法、會計法、決算法及相關法令規定辦理。

第九條 本基金無存續必要時，應予結束，並辦理決算，其餘存權益應解繳市庫。

第十條 本自治條例自公布日施行。