

年度追二-法定預算

機關編號
10-214

中華民國 114 年度

## 臺北市總預算

### 臺北市勞動力重建運用處單位預算

第二次追加(減)預算

臺北市勞動力重建運用處 編



# 臺北市勞動力重建運用處

## 目次

中華民國 114 年度

一、追加(減)預算總說明	第	1 頁
二、主要表		
(一)歲入來源別預算表	第	3 頁
(二)歲入來源別預算表(經資分列)	第	6 頁
(三)歲出機關別預算表	第	8 頁
(四)歲出機關別預算表(經資分列)	第	9 頁
三、附屬表		
(一)歲入項目說明提要與預算明細表	第	11 頁
(二)歲出計畫說明提要與各項費用明細表	第	14 頁
1. 接受中央補助支出		
接受中央各部會補助支出	第	14 頁
四、參考表		
(一)歲出一級用途別科目分析表	第	21 頁
(二)追加(減)預算公務車輛明細表	第	22 頁
(三)歲出按職能及經濟性綜合分類表	第	24 頁



# 一、追加(減)預算 總說明



# 臺北市勞動力重建運用處 追加（減）預算總說明

中華民國 114 年度

## 一、現行法定職掌及組織系統圖：

(一) 機關主要職掌：本處係奉 101 年 12 月 30 日府法綜字第 10132618800 號令，於 102 年 1 月 1 日成立，辦理各項有關勞動力重建及運用業務。

(二) 內部分層業務：本處置處長 1 人、副處長 1 人、秘書 1 人，下設 4 課 4 室。預算員額 25 人，包括職員 20 人、技工 1 人、工友 2 人、約僱 2 人。各課室職掌如下：

1. 身障管理課：掌理身心障礙者之就業與就業促進補助、身心障礙機構與團體方案補助推展、基金收支管理、定額進用差額補助費稽收、僱用獎勵、庇護性就業獎助推展、庇護工場許可管理、職業輔導評量、身障型社會企業、違反身心障礙者權益保障法處分、職業災害勞工服務及職業重建綜合業務等事項。

2. 身障輔助課：掌理職業重建就業服務、身心障礙者職業訓練、就業轉銜、職務再設計、視障者就業促進與非視障者按摩稽查、自力更生創業補助、職場溝通服務及人才培訓等事項。

3. 跨國勞動力檢查課：掌理移工之入國及接續通報訪視、就業服務法檢查、宣導、權益維護及跨國私立就業服務機構管理等事項。

4. 跨國勞動力諮詢課：掌理移工之入國通報、申訴及爭議協調、雙語諮詢、庇護安置、離境驗證、休閒文化暨健康活動等事項。

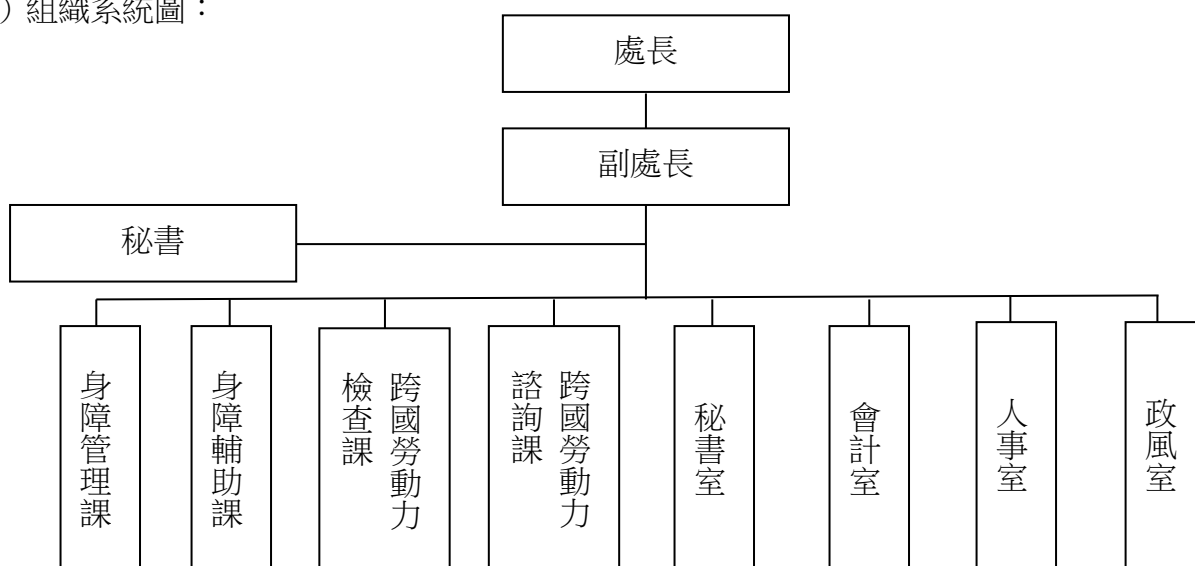
5. 秘書室：掌理研考、資訊、文書、印信、財產管理、出納、庶務、檔案管理、採購、職業安全衛生及不屬其他課室事項。

6. 會計室：依法辦理歲計、會計及統計事項。

7. 人事室：依法辦理人事管理事項。

8. 政風室：依法辦理政風事項。

## (三) 組織系統圖：



# 臺北市勞動力重建運用處

## 追加（減）預算總說明

中華民國 114 年度

二、本年度施政（業務及工作）計畫修正重點及追加預算提要：

（一）歲入部分：

經常門：辦理追加上級政府補助收入 51,895,616 元，明細如下：

1. 勞動部補助辦理「114 年度持工作簽證之人口販運被害人與疑似人口販運被害人安置保護」收入 450,900 元。
2. 勞動部補助辦理「114 年度外國人臨時安置」收入 1,079,250 元。
3. 勞動部補助辦理「114 年度外國人諮詢服務中心實施計畫」收入 8,943,291 元。
4. 勞動部補助辦理「114 年度外國人動態資訊管理實施計畫」收入 1,509,217 元。
5. 勞動部補助辦理「114 年度加強查察違法外國人實施計畫」收入 25,593,235 元。
6. 勞動部補助辦理「114 年度加強查察違法外國專業人員實施計畫」收入 3,266,259 元。
7. 勞動部補助辦理「114 年度外國人語文學習適應計畫」收入 3,900,000 元。
8. 勞動部補助辦理「114 年度外國人保護性服務及庇護中心委託經營管理案」收入 6,342,860 元。
9. 勞動部補助辦理「114 年度優秀移工表揚實施計畫」收入 387,300 元。
10. 勞動部補助辦理「114 年度職業災害勞工協助事項實施計畫」收入 423,304 元。

（二）歲出部分：

經常門：辦理追加接受中央各部會補助支出 51,895,616 元，明細如下：

1. 追加勞動部補助辦理「114 年度持工作簽證之人口販運被害人與疑似人口販運被害人安置保護」450,900 元。
2. 追加勞動部補助辦理「114 年度外國人臨時安置」1,079,250 元。
3. 追加勞動部補助辦理「114 年度外國人諮詢服務中心實施計畫」8,943,291 元。
4. 追加勞動部補助辦理「114 年度外國人動態資訊管理實施計畫」1,509,217 元。
5. 追加勞動部補助辦理「114 年度加強查察違法外國人實施計畫」25,593,235 元。
6. 追加勞動部補助辦理「114 年度加強查察違法外國專業人員實施計畫」3,266,259 元。
7. 追加勞動部補助辦理「114 年度外國人語文學習適應計畫」3,900,000 元。
8. 追加勞動部補助辦理「114 年度外國人保護性服務及庇護中心委託經營管理案」6,342,860 元。
9. 追加勞動部補助辦理「114 年度優秀移工表揚實施計畫」387,300 元。
10. 追加勞動部補助辦理「114 年度職業災害勞工協助事項實施計畫」423,304 元。

## 二、主 要 表



# 臺北市勞動力重建運用處

## 歲入來源別預算表

經資併計

中華民國114年度

單位：新臺幣千元

科 目				原預算數	追加(減) 預算數	追加(減)後 預算數	說明及法令依據	
款	項	目	節					名稱及編號
				合計	9,784	51,896	61,680	
02				0400000000 罰款及賠償收入	240	-	240	
	065			0410214000 臺北市勞動力重建 運用處	240	-	240	
		01		0410214010 罰金罰鍰及怠金	100	-	100	
			01	04102140101 罰金罰鍰	100	-	100	
			02	04102140300 賠償收入	140	-	140	
			01	04102140301 一般賠償收入	140	-	140	
04				0700000000 財產收入	101	-	101	
	068			0710214000 臺北市勞動力重建 運用處	101	-	101	
		01		0710214010 財產孳息	96	-	96	
			02	07102140103 租金收入	96	-	96	
			02	07102140500 廢舊物資售價	5	-	5	
			01	07102140501 廢舊物資售價	5	-	5	
06				0900000000 補助及協助收入	9,256	51,896	61,152	
	032			0910214000 臺北市勞動力重建 運用處	9,256	51,896	61,152	
		01		0910214010 上級政府補助收 入	9,256	51,896	61,152	
			01	09102140102 計畫型補助收 入	9,256	51,896	61,152	追加勞動部補助辦理各項計畫收入如列數，明細如下： 1.114年度持工作簽證之人

# 臺北市勞動力重建運用處

## 歲入來源別預算表

經費併計

中華民國114年度

單位：新臺幣千元

科 目				原預算數	追加(減) 預算數	追加(減)後 預算數	說明及法令依據	
款	項	目	節					名稱及編號
08				12000000000	187	-	187	口販運被害人與疑似人口販運被害人安置保護450,900元(依據勞動部114.6.23勞動發管字第1140330576號函)。 2.114年度外國人臨時安置1,079,250元(依據勞動部114.6.5勞動發管字第1140025184號函)。 3.114年度外國人諮詢服務中心實施計畫8,943,291元(依據勞動部113.9.18勞動發綜字第1130513971號函)。 4.114年度外國人動態資訊管理實施計畫1,509,217元(依據勞動部113.9.18勞動發綜字第1130513971號函)。 5.114年度加強查察違法外國人實施計畫 25,593,235元(依據勞動部113.9.18勞動發綜字第1130513971號函)。 6.114年度加強查察違法外國專業人員實施計畫 3,266,259元(依據勞動部113.9.18勞動發綜字第1130513971號函)。 7.114年度外國人語文學習適應計畫3,900,000元(依據勞動部113.9.18勞動發綜字第1130513971號函)。 8.114年度外國人保護性服務及庇護中心委託經營管理案6,342,860元(依據勞動部113.9.18勞動發綜字第1130513971號函及114.5.28勞動發管字第1144001826號函)。 9.114年度優秀移工表揚實施計畫387,300元(依據勞動部114.5.28勞動發管字第1144001826號函)。 10.114年度職業災害勞工協助事項實施計畫423,304元(依據勞動部114.5.15勞職授字第1140252316號函)。
	067			其他收入	187	-	187	
		01		12102140000	187	-	187	
				臺北市勞動力重建運用處	187	-	187	
				12102140200	187	-	187	
				雜項收入	187	-	187	

# 臺北市勞動力重建運用處

## 歲入來源別預算表

經資併計

中華民國114年度

單位：新臺幣千元

科 目				原預算數	追加(減) 預算數	追加(減)後 預算數	說明及法令依據	
款	項	目	節 名稱及編號					
			01	12102140210 其他雜項收入	187	-	187	

# 臺北市勞動力重建運用處

## 歲入來源別預算表

中華民國114年度

單位：新臺幣千元

科 目				原預算數	追加(減) 預算數	追加(減)後 預算數	說明及法令依據
款	項	目	節				
				9,784	51,896	61,680	
				-	-	-	
				9,784	51,896	61,680	
				-	-	-	
02				240	-	240	
	065			-	-	-	
				240	-	240	
				-	-	-	
		01		100	-	100	
				-	-	-	
			01	100	-	100	
				-	-	-	
			02	140	-	140	
				-	-	-	
			01	140	-	140	
				-	-	-	
04				101	-	101	
	068			-	-	-	
				101	-	101	
				-	-	-	
		01		96	-	96	
				-	-	-	
			02	96	-	96	
				-	-	-	
			02	5	-	5	
				-	-	-	
			01	5	-	5	
				-	-	-	
06				9,256	51,896	61,152	
	032			-	-	-	
				9,256	51,896	61,152	
				-	-	-	
		01		9,256	51,896	61,152	
				-	-	-	

# 臺北市勞動力重建運用處

## 歲入來源別預算表

中華民國114年度

單位：新臺幣千元

科 目				原預算數	追加(減) 預算數	追加(減)後 預算數	說明及法令依據	
款	項	目	節					名稱及編號
08	067	01	01	09102140102 計畫型補助收入	9,256	51,896	61,152	
			12000000000	其他收入	187	-	187	
			12102140000	臺北市勞動力重建 運用處	187	-	187	
			12102140200	雜項收入	187	-	187	
			12102140210	其他雜項收入	187	-	187	

# 臺北市勞動力重建運用處

## 歲出機關別預算表

經資併計

中華民國114年度

單位：新臺幣千元

科 目				原預算數	追加(減) 預算數	追加(減)後 預算數	說 明	
款	項	目	節					名稱及編號
10				00100000000 臺北市政府勞動局主管	78,015	51,897	129,912	
	005			00102140000 臺北市勞動力重建 運用處	78,015	51,897	129,912	
		01		64102140100 一般行政	31,229	-	31,229	
			01	64102140101 行政管理	31,229	-	31,229	
		02		64102140800 身障就業重建業 務	26,653	-	26,653	
			01	64102140801 身障就業促進 業務	26,653	-	26,653	
		03		64102141000 外勞事務管理	10,771	-	10,771	
			01	64102141001 外勞諮詢及檢 查業務	10,771	-	10,771	
		05		64102147200 接受中央補助支 出	9,254	51,897	61,151	
			01	64102147202 接受中央各部 會補助支出	9,254	51,897	61,151	追加勞動部補助辦理各項計畫經費如列數， 明細如下： 1.114年度持工作簽證之人口販運被害人與疑 似人口販運被害人安置保護450,900元。 2.114年度外國人臨時安置1,079,250元。 3.114年度外國人諮詢服務中心實施計畫 8,943,291元。 4.114年度外國人動態資訊管理實施計畫 1,509,217元。 5.114年度加強查察違法外國人實施計畫 25,593,235元。 6.114年度加強查察違法外國專業人員實施計 畫3,266,259元。 7.114年度外國人語文學習適應計畫3,900,000 元。 8.114年度外國人保護性服務及庇護中心委託 經營管理案6,342,860元。 9.114年度優秀移工表揚實施計畫387,300 元。 10.114年度職業災害勞工協助事項實施計畫 423,304元。
		06		64102149000 一般建築及設備	108	-	108	
			01	64102149004 其他設備	108	-	108	

# 臺北市勞動力重建運用處

## 歲出機關別預算表

中華民國114年度

單位：新臺幣千元

科 目				原預算數	追加(減) 預算數	追加(減)後 預算數	說 明	
款	項	目	節					名稱及編號
				總 計	78,015	51,897	129,912	
10				0010000000 臺北市政府勞動局主管	78,015	51,897	129,912	
	005			0010214000 臺北市勞動力重建 運用處	78,015	51,897	129,912	
				經常門合計	77,907	51,897	129,804	
		01		64102140100 一般行政	31,229	-	31,229	
			01	64102140101 行政管理	31,229	-	31,229	
		02		64102140800 身障就業重建業 務	26,653	-	26,653	
			01	64102140801 身障就業促進 業務	26,653	-	26,653	
		03		64102141000 外勞事務管理	10,771	-	10,771	
			01	64102141001 外勞諮詢及檢 查業務	10,771	-	10,771	
		05		64102147200 接受中央補助支 出	9,254	51,897	61,151	
			01	64102147202 接受中央各部 會補助支出	9,254	51,897	61,151	
				資本門合計	108	-	108	
		06		64102149000 一般建築及設備	108	-	108	
			01	64102149004 其他設備	108	-	108	

本 頁 空 白

# 三、附 屬 表



# 臺北市勞動力重建運用處

## 歲入項目說明提要與預算明細表

經常門

中華民國114年度

單位：新臺幣元

上級政府補助收入—計畫型補助收入

上級政府補助收入—計畫型補助收入

<b>來源別子目及細目與編號</b>	09102140102 上級政府補助收入-計畫型補助收入		<b>承辦單位</b>	身障管理課、跨國勞動力諮詢課、跨國勞動力檢查課	
<b>原預算數</b>	9,256,000元	<b>追加(減)預算數</b>	51,896,000元	<b>追加(減)後預算數</b>	61,152,000元
<b>歲入項目說明</b>	<p>一、項目內容：勞動部補助辦理「114年度持工作簽證之人口販運被害人與疑似人口販運被害人安置保護」、「114年度外國人臨時安置」及「114年度外國人諮詢服務中心實施計畫」等10項補助收入。</p> <p>二、法令依據：1.依據勞動部114年6月23日勞動發管字第1140330576號函辦理。 2.依據勞動部114年6月5日勞動發管字第1140025184號函辦理。 3.依據勞動部113年9月18日勞動發綜字第1130513971號函辦理。 4.依據勞動部114年5月28日勞動發管字第1144001826號函辦理。 5.依據勞動部114年5月15日勞職授字第1140252316號函辦理。</p> <p>三、計算方法：1.勞動部補助辦理「114年度持工作簽證之人口販運被害人與疑似人口販運被害人安置保護」之補助收入450,900元。 2.勞動部補助辦理「114年度外國人臨時安置」之補助收入1,079,250元。 3.勞動部補助辦理「114年度外國人諮詢服務中心實施計畫」之補助收入8,943,291元。 4.勞動部補助辦理「114年度外國人動態資訊管理實施計畫」之補助收入1,509,217元。 5.勞動部補助辦理「114年度加強查察違法外國人實施計畫」之補助收入25,593,235元。 6.勞動部補助辦理「114年度加強查察違法外國專業人員實施計畫」之補助收入3,266,259元。 7.勞動部補助辦理「114年度外國人語文學習適應計畫」之補助收入3,900,000元。 8.勞動部補助辦理「114年度外國人保護性服務及庇護中心委託經營管理案」之補助收入6,342,860元。 9.勞動部補助辦理「114年度優秀移工表揚實施計畫」之補助收入387,300元。 10.勞動部補助辦理「114年度職業災害勞工協助事項實施計畫」之補助收入423,304元。</p> <p>四、實施進度：自民國114年1月1日起至114年12月31日止。</p> <p>五、完成方法：依有關規定解繳市庫。</p> <p>六、預期成果：按照預計項目內容執行完畢。</p>				

臺北市勞動力重建運用處  
歲入項目說明提要與預算明細表

經常門

中華民國114年度

單位：新臺幣元

科目名稱及編號	單位	數量	單價	追加預算數	追減預算數	說明及收入依據
合計				51,896,000		
09102140102 計畫型補助收入	年	1	450,900	450,900		114年度持工作簽證之人口販運被害人與疑似人口販運被害人安置保護之補助收入。 收入依據：依據勞動部114年6月23日勞動發管字第1140330576號函辦理。
	年	1	1,079,250	1,079,250		114年度外國人臨時安置之補助收入。 收入依據：依據勞動部114年6月5日勞動發管字第1140025184號函辦理。
	年	1	8,943,291	8,943,291		114年度外國人諮詢服務中心實施計畫之補助收入。 收入依據：依據勞動部113年9月18日勞動發綜字第1130513971號函辦理。
	年	1	1,509,217	1,509,217		114年度外國人動態資訊管理實施計畫之補助收入。 收入依據：依據勞動部113年9月18日勞動發綜字第1130513971號函辦理。
	年	1	25,593,235	25,593,235		114年度加強查察違法外國人實施計畫之補助收入。 收入依據：依據勞動部113年9月18日勞動發綜字第1130513971號函辦理。
	年	1	3,266,259	3,266,259		114年度加強查察違法外國專業人員實施計畫之補助收入。 收入依據：依據勞動部113年9月18日勞動發綜字第1130513971號函辦理。
	年	1	3,900,000	3,900,000		114年度外國人語文學習適應計畫之補助收入。 收入依據：依據勞動部

上級政府補助收入—計畫型補助收入

上級政府補助收入—計畫型補助收入

臺北市勞動力重建運用處  
歲入項目說明提要與預算明細表

經常門

中華民國114年度

單位：新臺幣元

上級政府補助收入—計畫型補助收入

上級政府補助收入—計畫型補助收入

科目名稱及編號	單位	數量	單價	追加預算數	追減預算數	說明及收入依據
	年	1	6,342,860	6,342,860		113年9月18日勞動發綜字第1130513971號函辦理。 114年度外國人保護性服務及庇護中心委託經營管理案之補助收入。 收入依據：依據勞動部113年9月18日勞動發綜字第1130513971號函及114年5月28日勞動發管字第1144001826號函辦理。
	年	1	387,300	387,300		114年度優秀移工表揚實施計畫之補助收入。 收入依據：依據勞動部114年5月28日勞動發管字第1144001826號函辦理。
	年	1	423,304	423,304		114年度職業災害勞工協助事項實施計畫之補助收入。 收入依據：依據勞動部114年5月15日勞職授字第1140252316號函辦理。
	年	1	384	384		配合預算編列至千元，增列進位數384元。 收入依據：

# 臺北市勞動力重建運用處

## 歲出計畫說明提要與各項費用明細表

中華民國114年度

單位：新臺幣元

接受中央補助支出—接受中央各部會補助支出

接受中央補助支出—接受中央各部會補助支出

業務計畫及工作計畫名稱與編號		64102147202 接受中央補助支出-接受中央各部會補助支出		承辦單位	身障管理課、跨國勞動力諮詢課、跨國勞動力檢查課	
原預算數	9,254,000元	追加(減)預算數	51,897,000元	追加(減)後預算數	61,151,000元	
歲出計畫說明	<p>一、計畫內容：</p> <ol style="list-style-type: none"> <li>1. 勞動部補助辦理「114年度持工作簽證之人口販運被害人與疑似人口販運被害人安置保護」。</li> <li>2. 勞動部補助辦理「114年度外國人臨時安置」。</li> <li>3. 勞動部補助辦理「114年度外國人諮詢服務中心實施計畫」。</li> <li>4. 勞動部補助辦理「114年度外國人動態資訊管理實施計畫」。</li> <li>5. 勞動部補助辦理「114年度加強查察違法外國人實施計畫」。</li> <li>6. 勞動部補助辦理「114年度加強查察違法外國專業人員實施計畫」。</li> <li>7. 勞動部補助辦理「114年度外國人語文學習適應計畫」。</li> <li>8. 勞動部補助辦理「114年度外國人保護性服務及庇護中心委託經營管理案」。</li> <li>9. 勞動部補助辦理「114年度優秀移工表揚實施計畫」。</li> <li>10. 勞動部補助辦理「114年度職業災害勞工協助事項實施計畫」。</li> </ol> <p>二、預期成果：如期完成。</p>					
分支計畫及用途別科目	單位	數量	單價	追加預算數	追減預算數	說 明
合計				51,897,000		市款51,897,000元
01接受中央各部會補助業務支出				51,897,000		市款51,897,000元
2000 業務費				534		市款534元
2054 一般事務費				534		
	年	1	534	534		配合預算編列至千元，增列進位數534元。
4000 獎補助費				850		市款850元
4090 其他補助及捐助				850		
	年	1	850	850		配合預算編列至千元，增列進位數850元。
4000 獎補助費				450,900		01-114年度持工作簽證之人口販運被害人與疑似人口販運被害人安置保護
4040 對國內團體之捐助				450,900		
	年	1	450,900	450,900		補助社會福利團體及職業工會辦理持工作簽證之人口販運被害人與疑似人口販運被害人安置保護。

# 臺北市勞動力重建運用處

## 歲出計畫說明提要與各項費用明細表

中華民國114年度

單位：新臺幣元

	分支計畫及用途別科目	單位	數量	單價	追加預算數	追減預算數	說 明
接受中央補助支出—接受中央各部會補助支出	4000 獎補助費				1,079,250		02-114年度外國人臨時安置
	4040 對國內團體之捐助				1,079,250		
		年	1	1,079,250	1,079,250		補助社會福利團體及職業工會辦理外國人臨時安置。
	2000 業務費				8,943,291		03-114年度外國人諮詢服務中心實施計畫
	2009 通訊費				150,000		
		年	1	150,000	150,000		電話費。
	2018 資訊服務費				48,240		
		臺、月	12x12	335	48,240		租用個人電腦。
	2033 約用人員酬金				8,379,051		
		年	1	8,379,051	8,379,051		進用12人業務督導員薪資、年終獎金、勞健保、勞工退休金、加班費及特休未休工資等。
	2054 一般事務費				272,400		
		年	1	12,000	12,000		雷射印表機租賃費。
		年	1	72,000	72,000		影印機租賃費。
	年	1	152,400	152,400		雜支。	
	人、年	12x1	3,000	36,000		文康活動費。	
2066 車輛及辦公器具養護費				50,400			
	年	1	50,400	50,400		各項辦公器具維護費。	

# 臺北市勞動力重建運用處

## 歲出計畫說明提要與各項費用明細表

中華民國114年度

單位：新臺幣元

	分支計畫及用途別科目	單位	數量	單價	追加預算數	追減預算數	說 明	
接受中央補助支出—接受中央各部會補助支出	2072 國內旅費				43,200			
		人、天	12×12	300	43,200		赴外縣市出差旅費。	
					1,509,217		04-114年度外國人動態資訊管理實施計畫	
	2000 業務費				1,509,217			
	2018 資訊服務費				12,060			
		臺、月	3×12	335	12,060		租用個人電腦。	
	2033 約用人員酬金				1,485,157			
		年	1	1,485,157	1,485,157		進用3人業務佐理員薪資、年終獎金、勞健保、勞工退休金、加班費及特休未休工資等。	
	2054 一般事務費				12,000			
		人、年	3×1	3,000	9,000		文康活動費。	
		年	1	3,000	3,000		雜支。	
						25,593,235		05-114年度加強查察違法外國人實施計畫
	2000 業務費					25,593,235		
	2009 通訊費					480,000		
		年	1	480,000	480,000		電話費。	
2018 資訊服務費					138,600			
	臺、月	33×12	350	138,600		租用個人電腦。		
2021 其他業務租金					46,800			
	年	1	46,800	46,800		租用公務機車停車費。		
2027 保險費					8,139			

接受中央補助支出—接受中央各部會補助支出

# 臺北市勞動力重建運用處

## 歲出計畫說明提要與各項費用明細表

中華民國114年度

單位：新臺幣元

分支計畫及用途別科目	單位	數量	單價	追加預算數	追減預算數	說 明
接受中央補助支出—接受中央各部會補助支出	年	1	8,139	8,139		公務車輛保險費(詳公務車輛明細表)。
	2033 約用人員酬金			23,654,755		
	年	1	23,654,755	23,654,755		進用33人業務督導員薪資、年終獎金、勞健保、勞工退休金、加班費及特休未休工資等。
	2054 一般事務費			478,941		
	年	1	12,000	12,000		雷射印表機租賃費。
	年	1	110,880	110,880		影印機租賃費。
	年	1	174,705	174,705		雜支。
	人、年	33×1	3,000	99,000		文康活動費。
	年	1	82,356	82,356		電動機車電池租賃費。
	2066 車輛及辦公器具 養護費			33,600		
	年	1	22,100	22,100		公務車輛養護費(詳公務車輛明細表)。
	年	1	11,500	11,500		各項辦公器具維護費。
	2072 國內旅費			752,400		
	人、天	33×20	1,140	752,400		赴外縣市出差旅費。
					3,266,259	
2000 業務費				3,266,259		
2009 通訊費				62,000		
年	1	62,000	62,000		電話費。	
2018 資訊服務費				16,320		
臺、月	4×12	340	16,320		租用個人電腦。	

接受中央補助支出—接受中央各部會補助支出

臺北市勞動力重建運用處

歲出計畫說明提要與各項費用明細表

中華民國114年度

單位：新臺幣元

分支計畫及用途別科目	單位	數量	單價	追加預算數	追減預算數	說明	
接受中央補助支出—接受中央各部會補助支出	2033 約用人員酬金	年	1	3,056,739	3,056,739	進用4人業務督導員薪資、年終獎金、勞健保、勞工退休金、加班費及特休未休工資等。	
	2054 一般事務費	年	1	14,400	14,400	影印機租賃費。	
		年	1	19,600	19,600	雜支。	
		人、年	4x1	3,000	12,000	文康活動費。	
	2066 車輛及辦公器具 養護費	年	1	3,600	3,600	各項辦公器具維護費。	
	2072 國內旅費	人、天	4x20		81,600		
					1,020	81,600	赴外縣市出差旅費。
	2000 業務費				3,900,000		07-114年度外國人語文學習適應計畫
					3,900,000		
	2036 按日按件計資酬 金	人次	4		10,000		
				2,500	10,000	標案評(審)選委員出席費。	
2039 委辦費	年	1	3,886,800	3,886,800	臺北市外國人語文學習適應計畫。 一、講師鐘點費、工作人員：2,007,840元。 二、教材印製費：120,000元。 三、課程材料、場地費暨佈置費及課程前測與後測：777,000元。 四、戶外教學活動：290,000元。 五、文宣設計、印製費、翻譯費及訓練證明文件製作費：23,500元。 六、郵電費、保險費及行		

接受中央補助支出—接受中央各部會補助支出

臺北市勞動力重建運用處

歲出計畫說明提要與各項費用明細表

中華民國114年度

單位：新臺幣元

分支計畫及用途別科目	單位	數量	單價	追加預算數	追減預算數	說 明
2054 一般事務費	年	1	3,200	3,200		政費用：386,460元。 七、結業式活動暨競賽獎勵禮券：234,000元。 八、學員華語聽力測驗及口語測驗報名費暨獎勵禮券：48,000元。
				3,200		雜支。
2000 業務費				6,342,860		08-114年度外國人保護性服務及庇護中心委託經營管理案
2036 按日按件計資酬金	人次	5	2,500	12,500		
				12,500		招標及評鑑等會議委員出席費。
2039 委辦費	年	1	6,330,360	6,330,360		臺北市外國人保護性服務及庇護中心委託經營管理案。 一、業務人事費用：3,178,135元。 二、業務費：360,000元。 三、伙食費：864,000元。 四、旅運費：270,000元。 五、維護費：72,000元。 六、基礎法令知識與移工在臺權利義務課程：72,000元。 七、庇護外國人生活用品：60,000元。 八、管理費：254,225元。 九、租金：1,200,000元。
2000 業務費				387,300		09-114年度優秀移工表揚實施計畫
2021 其他業務租金	場	1	30,000	387,300		
				30,000		表揚活動場地設備租金。

接受中央補助支出—接受中央各部會補助支出

接受中央補助支出—接受中央各部會補助支出

臺北市勞動力重建運用處

歲出計畫說明提要與各項費用明細表

中華民國114年度

單位：新臺幣元

分支計畫及用途別科目	單位	數量	單價	追加預算數	追減預算數	說明
接受中央補助支出—接受中央各部會補助支出	2036 按日按件計資酬金			45,000		
	人次	3	2,500	7,500		決選會議委員出席費。
	場	1	15,000	15,000		表揚活動主持人。
	時	9	500	4,500		表揚活動通譯費。
	千字	7.5	2,400	18,000		場佈及其他製作物之文稿翻譯費。
	2054 一般事務費			312,300		
	人次	8	100	800		決選會議餐費。
	人次	75	120	9,000		公開表揚活動餐費。
	場	1	302,500	302,500		辦理公開表揚活動(含活動宣傳、印製邀請卡及紀念照、製作獎狀、獎座、獎品及雜支等)相關費用。
	2000 業務費				423,304	
2033 約用人員酬金				359,304		
年	1	359,304	359,304			進用4位職業災害勞工專業服務人員僱用費。
2036 按日按件計資酬金				64,000		
時	40	1,600	64,000			心理諮商費。

接受中央補助支出—接受中央各部會補助支出

## 四、參 考 表



臺北市勞動力重建運用處  
歲出一級用途別科目分析表

中華民國114年度

單位：新臺幣千元

名稱及編號	合計	經常支出						資本支出					
		人事費	業務費	獎補助費	債務費	預備金	小計	人事費	業務費	設備及投資	獎補助費	預備金	小計
合計	51,897		50,366	1,531			51,897						
64102140000 國民就業支出	51,897		50,366	1,531			51,897						
64102147200 接受中央補助支出	51,897		50,366	1,531			51,897						
64102147202 接受中央各部會補助支出	51,897		50,366	1,531			51,897						

# 臺北市勞動力重建運用處

## 追加(減)預算公務車輛明細表

中華民國114年度

單位：新臺幣元

業務計畫 及工作計 畫名稱	車輛 數	車輛 種類	乘客 人數 (不含 司機)	購置 年月	汽缸總 排氣量 (立方 公分)	牌照稅 (全年)	燃料使 用費 (全年)	油料費(全年)			養 護 費	車輛 保 險 費	車輛 檢 驗 費	備註
								數量 (公升)	單價 (元)	金額				
接受中央補助 支出 接受中央各 部會補助支 出		現有車輛									22,100	8,139		
	1	輕型電動公 務機車	1	11211	5馬力(hp) 以下	-	-	-	-	-	1,700	435	-	EWP-9981
	1	輕型電動公 務機車	1	11211	5馬力(hp) 以下	-	-	-	-	-	1,700	435	-	EWP-9982
	1	輕型電動公 務機車	1	11211	5馬力(hp) 以下	-	-	-	-	-	1,700	435	-	EWP-9983
	1	輕型電動公 務機車	1	11211	5馬力(hp) 以下	-	-	-	-	-	1,700	435	-	EWP-9985
	1	重型電動公 務機車	1	10910	逾5馬力 (hp)	-	-	-	-	-	1,700	711	-	EPD-7759
	1	重型電動公 務機車	1	10910	逾5馬力 (hp)	-	-	-	-	-	1,700	711	-	EPD-7760
	1	重型電動公 務機車	1	10910	逾5馬力 (hp)	-	-	-	-	-	1,700	711	-	EPD-7761
	1	重型電動公 務機車	1	10910	逾5馬力 (hp)	-	-	-	-	-	1,700	711	-	EPD-7762
	1	重型電動公 務機車	1	11210	逾5馬力 (hp)	-	-	-	-	-	1,700	711	-	EPV-9650
	1	重型電動公 務機車	1	11210	逾5馬力 (hp)	-	-	-	-	-	1,700	711	-	EPV-9651
	1	重型電動公 務機車	1	11210	逾5馬力 (hp)	-	-	-	-	-	1,700	711	-	EPV-9652
	1	重型電動公 務機車	1	11210	逾5馬力 (hp)	-	-	-	-	-	1,700	711	-	EPV-9653
	1	重型電動公 務機車	1	11210	逾5馬力 (hp)	-	-	-	-	-	1,700	711	-	EPV-9656
		合計										22,100	8,139	

本 頁 空 白

臺北市勞動力  
歲出按職能及經

中華民國114

職能別分類	經濟性分類	經常支出							資本支出			
		受僱人員報酬	購買商品及勞務支出	債務利息	土地租金支出	經常移轉			經常支出合計	投資及增資		
						對企業	對非營利及民間機構	對政府		對國外	對營業基金	對非營業特種基金
總計		37,067	13,299						51,897			
01 一般公共事務												
02 防衛												
03 公共秩序與安全												
04 教育												
05 保健												
06 社會安全與福利												
07 住宅及社區服務												
08 娛樂、文化與宗教												
09 燃料與能源												
10 農、林、漁、牧業												
11 礦業、製造業及營造業												
12 運輸及通信												
13 其他經濟服務		37,067	13,299			1,531			51,897			
14 環境保護												
15 其他支出												

# 重建運用處

## 濟性綜合分類表

年度

單位：新臺幣千元

資本支出													總計
資本移轉				土地購入	無形資產購入	固定資本形成						資本支出合計	
對企業	對非營利及民間機構	對政府	對國外			住宅	非住宅房屋	營建工程	運輸工具	資訊軟體	其他設備及機器		
													51,897
													51,897