

## 第五章 專案分析

依據本計畫調查內容，針對各交通分區停車需供比、大型車與自行車資料進一步進行分析比較，相關內容彙整說明如下：

### 5.1 停車需供比值彙整

#### 5.1.1 各行政區停車需供比值大於 1 資料統計

檢視歷年調查報告皆僅將調查資料進行基本統計與服務水準計算，並未深入針對停車服務水準不佳之交通分區進行進一步分析，故本計畫針對資料分析部分，加強分析內容；除原有基本統計分析外，針對尖峰小時服務水準 D 級以下(需供比  $D/S > 1.00$ )之交通分區個數統計如表 5-1。彙整本計畫調查範圍 6 個行政區 374 個交通分區，其中汽車需供比值  $D/S > 1$  計有 84 個交通分區約佔 22%，機車需供比值  $D/S > 1$  計有 224 個交通分區約佔 60%，汽車與機車需供比值  $D/S$  皆  $> 1$  計有 75 個交通分區約佔 20%；汽車以士林區需供比值  $D/S > 1$  交通分區個數佔比較高，機車則以中山區需供比值  $D/S > 1$  交通分區個數佔比較高，汽車與機車亦以士林區需供比值  $D/S > 1$  交通分區個數佔比較高。

針對各行政區其汽車與機車尖峰小時需供比值  $D/S > 1$  部分，進一步彙整其路邊與路外停車供需情況，計算其供給與需求數量之差額，提供主辦單位未來針對各交通分區改善方向之參考，相關內容說明如下：

表 5-1 尖峰小時停車需供比值  $> 1$  之交通分區數彙整表

行政區 名稱	交通 分區數	汽車 $D/S > 1$ 交通分區數		機車 $D/S > 1$ 交通分區數		汽車 $D/S > 1$ 且 機車 $D/S > 1$ 交通分區數	
		個數	比例(%)	個數	比例(%)	個數	比例(%)
北投區	62	17	27%	33	53%	15	24%
士林區	81	24	30%	46	57%	21	26%
大同區	39	13	33%	26	67%	11	28%
中山區	93	16	17%	63	68%	15	16%
松山區	40	8	20%	30	75%	8	20%
內湖區	59	6	10%	26	44%	5	8%
總計	374	84	22%	224	60%	75	20%

資料來源：本計畫彙整。

1. 北投區

共有 62 個交通分區，其中汽車需供比值  $D/S > 1$  計有 17 個交通分區約佔 27%，機車需供比值  $D/S > 1$  計有 33 個交通分區約佔 53%，其中汽車與機車需供比值  $D/S$  皆  $> 1$  計有 15 個交通分區約佔 24%，其路邊與路外停車供需情況，分述如下：

(1) 汽車需供比值  $D/S > 1$

汽車需供比值  $D/S > 1$  之 17 個交通分區，主要分布於中和街、公館路及捷運明德站周邊，其路邊與路外供給與需求情況彙整如表 5-2 所示，在汽車停車需求方面，各交通分區以路邊供給不足為主。

(2) 機車需供比值  $D/S > 1$

機車需供比值  $D/S > 1$  之 33 個交通分區，主要分布於中和街、公館路、中央南路一段、臺北護理大學周邊及捷運明德站周邊，其路邊與路外供給與需求情況彙整如表 5-3 所示，在機車停車需求方面，各交通分區皆以路邊供給不足為主。

(3) 汽車與機車需供比值  $D/S$  皆  $> 1$

本區汽車與機車需供比值  $D/S$  皆  $> 1$  之交通分區共計 15 個分區，供給與需求情況彙整如表 5-4 所示。另以汽、機車停車需供比值二維分布圖展示，如圖 5-1 所示，以機車  $D/S$  為 X 軸，汽車  $D/S$  為 Y 軸，並將汽車  $D/S > 1$  及機車  $D/S > 1$  作為分隔點，X、Y 軸將空間切割為四個象限，則落在第一象限的區域(紫色區塊)為汽、機車停車服務水準皆不佳之交通分區(汽車與機車需供比值  $D/S$  皆  $> 1$ )。

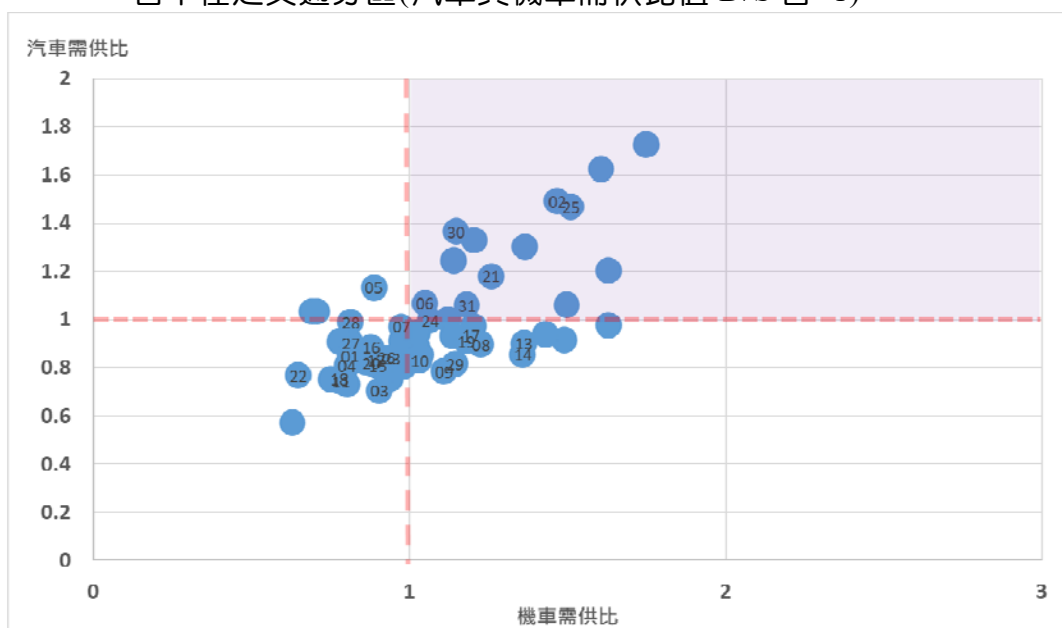


圖 5-1 北投區汽車及機車停車需供比值二維分布圖

表 5-2 北投區汽車停車需供比值&gt;1 之停車供需情況彙整表

項目	交通分區編號	尖峰小時	停車需供比	停車供給總計	實際停車總計	供給數			實際停車數			供給與需求差額			備註	
			(A=C/B)	(B)	(C)	路邊	路外(停車場)	路外(建物附設)	路邊	路外(停車場)	路外(建物附設)	路邊	路外(停車場)	路外(建物附設)		合計
1	49	18~19	1.73	240	414	129	18	93	337	11	66	-208	7	27	-174	機車 D/S>1
2	53	19~20	1.62	463	751	272	16	175	624	12	115	-352	4	60	-288	機車 D/S>1
3	02	19~20	1.49	349	520	184	82	83	417	53	50	-233	29	33	-171	機車 D/S>1
4	25	19~20	1.47	118	173	74	-	44	143	-	30	-69	-	14	-55	機車 D/S>1
5	30	09~10	1.36	283	386	113	-	170	256	-	130	-143	-	40	-103	機車 D/S>1
6	40	19~20	1.33	219	291	89	10	120	201	10	80	-112	-	40	-72	機車 D/S>1
7	32	18~19	1.30	345	449	96	49	200	291	-	158	-195	49	42	-104	機車 D/S>1
8	44	18~19	1.24	477	592	185	98	194	383	64	145	-198	34	49	-115	機車 D/S>1
9	50	11~12	1.20	425	511	184	39	202	343	26	142	-159	13	60	-86	機車 D/S>1
10	21	11~12	1.18	151	178	81	-	70	135	-	43	-54	-	27	-27	機車 D/S>1
11	05	17~18	1.13	348	394	53	68	227	152	40	202	-99	28	25	-46	
12	06	18~19	1.07	403	430	107	-	296	214	-	216	-107	-	80	-27	機車 D/S>1
13	48	18~19	1.06	833	883	119	34	680	280	21	582	-161	13	98	-50	機車 D/S>1
14	31	19~20	1.06	602	638	147	44	411	318	16	304	-171	28	107	-36	機車 D/S>1
15	42	19~20	1.03	540	557	50	452	38	79	452	26	-29	-	12	-17	
16	62	11~12	1.03	355	366	166	105	84	244	63	59	-78	42	25	-11	
17	46	11~12	1.00	575	575	139	67	369	274	44	257	-135	23	112	-	機車 D/S>1

資料來源：本計畫彙整。

表 5-3 北投區機車停車需供比值>1 之停車供需情況彙整表

項目	交通分區編號	尖峰小時	停車需供比	停車供給總計	實際停車總計	供給			實際停車數			供給與需求差額			備註	
			(A=C/B)	(B)	(C)	路邊	路外(停車場)	路外(建物附設)	路邊	路外(停車場)	路外(建物附設)	路邊	路外(停車場)	路外(建物附設)		合計
1	49	19:00~20:00	1.75	735	1,286	678	-	57	1,242	-	44	-564	-	13	-551	汽車 D/S>1
2	50	19:00~20:00	1.72	723	1,241	673	-	50	1,203	-	38	-530	-	12	-518	汽車 D/S>1
3	41	19:00~20:00	1.63	455	742	307	-	148	610	-	132	-303	-	16	-287	
4	53	19:00~20:00	1.61	1,182	1,899	1,049	-	133	1,806	4	89	-757	-4	44	-717	汽車 D/S>1
5	48	19:00~20:00	1.54	902	1,392	661	-	241	1,183	-	209	-522	-	32	-490	汽車 D/S>1
6	25	19:00~20:00	1.51	320	484	320	-	-	484	-	-	-164	-	-	-164	汽車 D/S>1
7	02	19:00~20:00	1.50	669	1,003	497	-	172	795	-	208	-298	-	-36	-334	汽車 D/S>1
8	43	19:00~20:00	1.49	1,271	1,896	755	-	516	1,471	20	405	-716	-20	111	-625	
9	51	11:00~12:00	1.43	542	776	291	120	131	501	172	103	-210	-52	28	-234	
10	32	08:00~09:00	1.37	874	1,194	695	-	179	1,063	-	131	-368	-	48	-320	汽車 D/S>1
11	13	11:00~12:00	1.36	2,219	3,024	1,017	562	640	1,985	511	528	-968	51	112	-805	
12	14	11:00~12:00	1.36	979	1,331	714	-	265	1,156	-	175	-442	-	90	-352	
13	21	19:00~20:00	1.31	480	631	432	-	48	599	-	32	-167	-	16	-151	汽車 D/S>1
14	08	19:00~20:00	1.27	1,263	1,603	987	30	246	1,379	46	178	-392	-16	68	-340	
15	33	19:00~20:00	1.21	1,684	2,040	901	287	496	1,567	97	376	-666	190	120	-356	
16	40	19:00~20:00	1.21	552	666	421	7	124	583	7	76	-162	-	48	-114	汽車 D/S>1
17	17	19:00~20:00	1.20	1,965	2,351	1,064	-	901	1,634	-	717	-570	-	184	-386	
18	09	14:00~15:00	1.19	1,140	1,351	695	49	396	1,063	46	242	-368	3	154	-211	
19	31	08:00~09:00	1.18	1,275	1,509	807	-	468	1,180	-	329	-373	-	139	-234	汽車 D/S>1

111 年度臺北市汽機車停車供需調查 (6 個行政區—北區)

項目	交通分區編號	尖峰小時	停車需供比	停車供給總計	實際停車總計	供給			實際停車數			供給與需求差額			備註	
			(A=C/B)	(B)	(C)	路邊	路外(停車場)	路外(建物附設)	路邊	路外(停車場)	路外(建物附設)	路邊	路外(停車場)	路外(建物附設)		合計
20	19	08:00~09:00	1.18	588	694	335	-	253	497	-	197	-162	-	56	-106	
21	44	19:00~20:00	1.16	1,393	1,611	1,155	-	238	1,445	-	166	-290	-	72	-218	汽車 D/S>1
22	30	08:00~09:00	1.15	522	599	417	-	105	533	-	66	-116	-	39	-77	汽車 D/S>1
23	29	08:00~09:00	1.14	1,091	1,249	676	-	415	982	-	267	-306	-	148	-158	
24	57	11:00~12:00	1.14	261	297	207	18	36	244	29	24	-37	-11	12	-36	
25	35	18:00~19:00	1.13	3,506	3,973	1,380	490	1,636	2,486	227	1,260	-1,106	263	376	-467	
26	46	09:00~10:00	1.12	777	873	451	-	326	627	2	244	-176	-2	82	-96	汽車 D/S>1
27	10	16:00~17:00	1.08	813	875	306	-	507	485	-	390	-179	-	117	-62	
28	24	19:00~20:00	1.07	529	564	324	179	26	389	153	22	-65	26	4	-35	
29	34	11:00~12:00	1.06	2,035	2,160	872	36	1,127	1,374	59	727	-502	-23	400	-125	
30	06	19:00~20:00	1.05	879	922	566	-	313	722	-	200	-156	-	113	-43	汽車 D/S>1
31	45	19:00~20:00	1.04	2,713	2,824	1,056	-	1,657	1,559	-	1,265	-503	-	392	-111	
32	47	08:00~09:00	1.04	772	803	419	94	259	590	20	193	-171	74	66	-31	
33	05	19:00~20:00	1.04	659	685	552	-	107	617	-	68	-65	-	39	-26	汽車 D/S>1

資料來源：本計畫彙整。

表 5-4 北投區汽車與機車停車需供比值皆&gt;1 之停車供需情況彙整表

項目	交通分區	汽車供給(格)			汽車需求(輛)			機車供給(格)			機車需求(輛)			汽車需供比			機車需供比			汽車不足供給數(格)			機車不足供給數(格)		
		路邊	路外	合計	路邊	路外	合計	路邊	路外	合計	路邊	路外	合計	路邊	路外	合計	路邊	路外	合計	路邊	路外	合計	路邊	路外	合計
1	49	129	111	240	337	77	414	678	57	735	1,242	44	1,286	2.61	0.69	1.73	1.83	0.77	1.75	-208	34	-174	-564	13	-551
2	53	272	191	463	624	127	751	1,049	133	1,182	1,806	93	1,899	2.29	0.66	1.62	1.72	0.70	1.61	-352	64	-288	-757	40	-717
3	02	184	165	349	417	103	520	497	172	669	795	208	1,003	2.27	0.62	1.49	1.60	1.21	1.50	-233	62	-171	-298	-36	-334
4	25	74	44	118	143	30	173	320	-	320	484	-	484	1.93	0.68	1.47	1.51	-	1.51	-69	14	-55	-164	0	-164
5	30	113	170	283	256	130	386	417	105	522	533	66	599	2.27	0.76	1.36	1.28	0.63	1.15	-143	40	-103	-116	39	-77
6	40	89	130	219	201	90	291	421	131	552	583	83	666	2.26	0.69	1.33	1.38	0.63	1.21	-112	40	-72	-162	48	-114
7	32	96	249	345	291	158	449	695	179	874	1,063	131	1,194	3.03	0.63	1.30	1.53	0.73	1.37	-195	91	-104	-368	48	-320
8	44	185	292	477	383	209	592	1,155	238	1,393	1,445	166	1,611	2.07	0.72	1.24	1.25	0.70	1.16	-198	83	-115	-290	72	-218
9	50	184	241	425	343	168	511	673	50	723	1,203	38	1,241	1.86	0.70	1.20	1.79	0.76	1.72	-159	73	-86	-530	12	-518
10	21	81	70	151	135	43	178	432	48	480	599	32	631	1.67	0.61	1.18	1.39	0.67	1.31	-54	27	-27	-167	16	-151
11	05	53	295	348	152	242	394	552	107	659	617	68	685	2.87	0.82	1.13	1.12	0.64	1.04	-99	53	-46	-65	39	-26
12	06	107	296	403	214	216	430	566	313	879	722	200	922	2.00	0.73	1.07	1.28	0.64	1.05	-107	80	-27	-156	113	-43
13	48	119	714	833	280	603	883	661	241	902	1,183	209	1,392	2.35	0.84	1.06	1.79	0.87	1.54	-161	111	-50	-522	32	-490
14	31	147	455	602	318	320	638	807	468	1,275	1,180	329	1,509	2.16	0.70	1.06	1.46	0.70	1.18	-171	135	-36	-373	139	-234
15	46	139	436	575	274	301	575	451	326	777	627	246	873	1.97	0.69	1.00	1.39	0.75	1.12	-135	135	0	-176	80	-96

資料來源：本計畫彙整。

## 2. 士林區

共有 81 個交通分區，其中汽車需供比值  $D/S > 1$  計有 24 個交通分區約佔 30%，機車需供比值  $D/S > 1$  計有 46 個交通分區約佔 57%，其中汽車與機車需供比值  $D/S$  皆  $> 1$  計有 21 個交通分區約佔 26%，其路邊與路外停車供需情況，分述如下：

### (1) 汽車需供比值 $D/S > 1$

汽車需供比值  $D/S > 1$  之 24 個交通分區，主要分布於士林夜市與華齡公園周邊，其路邊與路外供給與需求情況彙整如表 5-5 所示，在汽車停車需求方面，各交通分區以路邊供給不足為主。

### (2) 機車需供比值 $D/S > 1$

機車需供比值  $D/S > 1$  之 46 個交通分區，主要分布於社子島、士林夜市與華齡公園周邊，其路邊與路外供給與需求情況彙整如表 5-6 所示，在機車停車需求方面，各交通分區皆以路邊供給不足為主。

### (3) 汽車與機車需供比值 $D/S$ 皆 $> 1$

本區汽車與機車需供比值  $D/S$  皆  $> 1$  之交通分區共計 21 個分區，供給與需求情況彙整如表 5-7 所示。另以汽、機車停車需供比值二維分布圖展示，如圖 5-2 所示，以機車  $D/S$  為 X 軸，汽車  $D/S$  為 Y 軸，並將汽車  $D/S > 1$  及機車  $D/S > 1$  作為分隔點，X、Y 軸將空間切割為四個象限，則落在第一象限的區域(紫色區塊)為汽、機車停車服務水準皆不佳之交通分區(汽車與機車需供比值  $D/S$  皆  $> 1$ )。

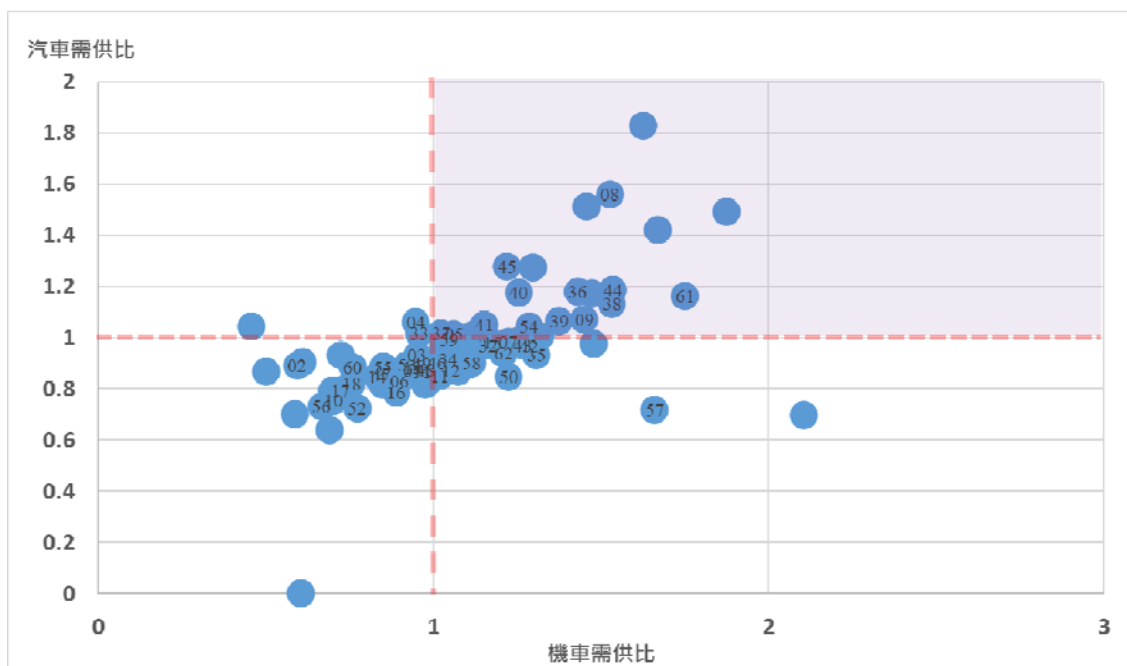


圖 5-2 士林區汽車及機車停車需供比值二維分布圖

表 5-5 士林區汽車停車需供比值&gt;1 之停車供需情況彙整表

項目	交通分區編號	尖峰小時	停車需供比	停車供給總計	實際停車總計	供給			實際停車數			供給與需求差額			備註	
			(A=C/B)	(B)	(C)	路邊	路外(停車場)	路外(建物附設)	路邊	路外(停車場)	路外(建物附設)	路邊	路外(停車場)	路外(建物附設)		合計
1	78	19~20	1.83	258	471	164	22	72	392	15	64	-228	7	8	-213	機車 D/S>1
2	39	18~19	1.56	97	151	62	-	35	122	-	29	-60	-	6	-54	機車 D/S>1
3	56	18~19	1.51	252	381	171	21	60	315	13	53	-144	8	7	-129	機車 D/S>1
4	73	18~19	1.49	219	326	70	5	144	202	4	120	-132	1	24	-107	機車 D/S>1
5	74	13~14	1.42	215	305	81	-	134	212	-	93	-131	-	41	-90	機車 D/S>1
6	14	18~19	1.28	250	319	57	8	185	203	5	111	-146	3	74	-69	機車 D/S>1
7	72	09~10	1.27	73	93	2	12	59	50	1	42	-48	11	17	-20	機車 D/S>1
8	13	19~20	1.19	610	723	154	257	199	352	229	142	-198	28	57	-113	機車 D/S>1
9	05	19~20	1.18	380	448	126	36	218	261	22	165	-135	14	53	-68	機車 D/S>1
10	09	18~19	1.18	261	307	62	10	189	144	7	156	-82	3	33	-46	機車 D/S>1
11	75	19~20	1.17	526	616	147	22	357	288	14	314	-141	8	43	-90	機車 D/S>1
12	30	19~20	1.16	305	354	192	30	83	255	27	72	-63	3	11	-49	機車 D/S>1
13	07	19~20	1.13	380	430	73	40	267	201	7	222	-128	33	45	-50	機車 D/S>1
14	40	18~19	1.07	258	276	27	51	180	109	36	131	-82	15	49	-18	機車 D/S>1
15	08	18~19	1.06	372	395	56	10	306	172	8	215	-116	2	91	-23	機車 D/S>1
16	35	19~20	1.06	425	450	124	36	265	212	22	216	-88	14	49	-25	
17	10	19~20	1.05	278	292	44	167	67	123	120	49	-79	47	18	-14	機車 D/S>1
18	23	19~20	1.04	547	571	255	38	254	360	19	192	-105	19	62	-24	機車 D/S>1
19	81	19~20	1.04	641	669	3	638	-	21	648	-	-18	-10	-	-28	
20	06	18~19	1.02	260	264	59	36	165	117	19	128	-58	17	37	-4	機車 D/S>1
21	02	18~19	1.01	489	496	154	25	310	264	18	214	-110	7	96	-7	
22	36	19~20	1.01	788	797	158	90	540	281	64	452	-123	26	88	-9	機車 D/S>1
23	51	19~20	1.01	411	414	249	17	145	287	8	119	-38	9	26	-3	機車 D/S>1
24	60	18~19	1.01	324	326	92	10	222	160	9	157	-68	1	65	-2	機車 D/S>1

資料來源：本計畫彙整。



表 5-6 士林區機車停車需供比值&gt;1 之停車供需情況彙整表

項目	交通分區編號	尖峰小時	停車需供比	停車供給總計	實際停車總計	供給			實際停車數			供給與需求差額				備註
			(A=C/B)	(B)	(C)	路邊	路外(停車場)	路外(建物附設)	路邊	路外(停車場)	路外(建物附設)	路邊	路外(停車場)	路外(建物附設)	合計	
1	65	19:00~20:00	2.32	477	1,107	350	-	127	1,030	-	77	-680	-	50	-630	
2	73	19:00~20:00	1.87	671	1,257	647	-	24	1,237	-	20	-590	-	4	-586	汽車 D/S>1
3	30	19:00~20:00	1.75	240	420	205	-	35	398	-	22	-193	-	13	-180	汽車 D/S>1
4	26	10:00~11:00	1.71	94	161	94	-	-	161	-	-	-67	-	-	-67	
5	74	08:00~09:00	1.67	840	1,402	675	-	165	1,257	-	145	-582	-	20	-562	汽車 D/S>1
6	78	19:00~20:00	1.63	842	1,369	824	6	12	1,359	2	8	-535	4	4	-527	汽車 D/S>1
7	56	10:00~11:00	1.56	939	1,465	860	47	32	1,368	72	25	-508	-25	7	-526	汽車 D/S>1
8	13	19:00~20:00	1.54	1,246	1,913	1,155	16	75	1,846	16	51	-691	-	24	-667	汽車 D/S>1
9	07	19:00~20:00	1.53	896	1,373	625	-	271	1,161	-	212	-536	-	59	-477	汽車 D/S>1
10	39	18:00~19:00	1.53	245	374	234	-	11	367	-	7	-133	-	4	-129	汽車 D/S>1
11	67	11:00~12:00	1.48	392	579	302	-	90	517	-	62	-215	-	28	-187	
12	75	19:00~20:00	1.47	1,062	1,564	687	-	375	1,229	-	335	-542	-	40	-502	汽車 D/S>1
13	40	16:00~17:00	1.46	968	1,412	712	158	98	1,121	213	78	-409	-55	20	-444	汽車 D/S>1
14	05	08:00~09:00	1.43	754	1,079	649	-	105	1,004	-	75	-355	-	30	-325	汽車 D/S>1
15	08	19:00~20:00	1.38	728	1,001	510	-	218	847	2	152	-337	-2	66	-273	汽車 D/S>1
16	72	16:00~17:00	1.37	937	1,280	861	-	76	1,226	-	54	-365	-	22	-343	汽車 D/S>1
17	57	18:00~19:00	1.34	1,200	1,607	631	30	539	1,163	39	405	-532	-9	134	-407	
18	09	08:00~09:00	1.34	781	1,045	709	-	72	991	-	54	-282	-	18	-264	汽車 D/S>1
19	60	08:00~09:00	1.32	841	1,110	661	20	160	991	14	105	-330	6	55	-269	汽車 D/S>1
20	46	15:00~16:00	1.31	417	547	358	-	59	509	-	38	-151	-	21	-130	
21	04	19:00~20:00	1.31	771	1,008	662	-	109	930	-	78	-268	-	31	-237	
22	11	19:00~20:00	1.29	1,267	1,629	678	12	577	1,118	23	488	-440	-11	89	-362	
23	23	08:00~09:00	1.29	473	608	421	-	52	574	-	34	-153	-	18	-135	汽車 D/S>1
24	12	19:00~20:00	1.27	1,112	1,410	682	198	232	1,224	11	175	-542	187	57	-298	

111 年度臺北市汽機車停車供需調查 (6 個行政區—北區)

項目	交通分區編號	尖峰小時	停車需供比	停車供給總計	實際停車總計	供給			實際停車數			供給與需求差額				備註
			(A=C/B)	(B)	(C)	路邊	路外(停車場)	路外(建物附設)	路邊	路外(停車場)	路外(建物附設)	路邊	路外(停車場)	路外(建物附設)	合計	
25	19	12:00~13:00	1.22	673	824	376	-	297	595	-	229	-219	-	68	-151	
26	38	11:00~12:00	1.22	787	963	465	-	322	714	-	249	-249	-	73	-176	
27	14	19:00~20:00	1.22	1,164	1,419	769	-	395	1,181	-	238	-412	-	157	-255	汽車 D/S>1
28	76	16:00~17:00	1.22	757	922	515	-	242	736	-	186	-221	-	56	-165	
29	31	09:00~10:00	1.21	779	942	341	-	438	577	-	365	-236	-	73	-163	
30	01	08:00~09:00	1.16	1,206	1,402	938	-	268	1,193	6	203	-255	-6	65	-196	
31	10	19:00~20:00	1.15	624	719	530	5	89	648	-	71	-118	5	18	-95	汽車 D/S>1
32	62	18:00~19:00	1.15	715	820	490	-	225	677	-	143	-187	-	82	-105	
33	27	16:00~17:00	1.13	987	1,113	550	-	437	792	1	320	-242	-1	117	-126	
34	51	08:00~09:00	1.13	502	566	497	-	5	561	-	5	-64	-	-	-64	汽車 D/S>1
35	71	19:00~20:00	1.10	334	369	97	-	237	150	1	218	-53	-1	19	-35	
36	68	11:00~12:00	1.08	1,563	1,683	1,054	-	509	1,330	-	353	-276	-	156	-120	
37	36	08:00~09:00	1.06	1,198	1,271	631	29	538	763	68	440	-132	-39	98	-73	汽車 D/S>1
38	03	19:00~20:00	1.05	895	943	614	215	66	778	115	50	-164	100	16	-48	
39	43	16:00~17:00	1.05	746	785	499	-	247	614	-	171	-115	-	76	-39	
40	28	16:00~17:00	1.05	1,097	1,147	850	-	247	940	-	207	-90	-	40	-50	
41	59	08:00~09:00	1.04	903	942	479	-	424	590	-	352	-111	-	72	-39	
42	52	11:00~12:00	1.03	308	317	178	-	130	221	3	93	-43	-3	37	-9	
43	63	16:00~17:00	1.02	1,583	1,622	633	135	815	997	74	551	-364	61	264	-39	
44	06	08:00~09:00	1.02	534	546	343	-	191	389	2	155	-46	-2	36	-12	汽車 D/S>1
45	42	11:00~12:00	1.02	625	637	312	-	313	380	-	257	-68	-	56	-12	
46	15	19:00~20:00	1.01	883	891	670	-	213	765	-	126	-95	-	87	-8	

資料來源：本計畫彙整。

表 5-7 士林區汽車與機車停車需供比值皆&gt;1 之停車供需情況彙整表

項目	交通分區	汽車供給(格)			汽車需求(輛)			機車供給(格)			機車需求(輛)			汽車需供比			機車需供比			汽車不足供給數(格)			機車不足供給數(格)		
		路邊	路外	合計	路邊	路外	合計	路邊	路外	合計	路邊	路外	合計	路邊	路外	合計	路邊	路外	合計	路邊	路外	合計	路邊	路外	合計
1	78	164	94	258	392	79	471	824	18	842	1,359	10	1,369	2.39	0.84	1.83	1.65	0.56	1.63	-228	15	-213	-535	8	-527
2	39	62	35	97	122	29	151	234	11	245	367	7	374	1.97	0.83	1.56	1.57	0.64	1.53	-60	6	-54	-133	4	-129
3	56	171	81	252	315	66	381	860	79	939	1,368	97	1,465	1.84	0.81	1.51	1.59	1.23	1.56	-144	15	-129	-508	-18	-526
4	73	70	149	219	202	124	326	647	24	671	1,237	20	1,257	2.89	0.83	1.49	1.91	0.83	1.87	-132	25	-107	-590	4	-586
5	74	81	134	215	212	93	305	675	165	840	1,257	145	1,402	2.62	0.69	1.42	1.86	0.88	1.67	-131	41	-90	-582	20	-562
6	14	57	193	250	203	116	319	769	395	1,164	1,181	238	1,419	3.56	0.60	1.28	1.54	0.60	1.22	-146	77	-69	-412	157	-255
7	72	2	71	73	50	43	93	861	76	937	1,226	54	1,280	25.00	0.61	1.27	1.42	0.71	1.37	-48	28	-20	-365	22	-343
8	13	154	456	610	352	371	723	1,155	91	1,246	1,846	67	1,913	2.29	0.81	1.19	1.60	0.74	1.54	-198	85	-113	-691	24	-667
9	05	126	254	380	261	187	448	649	105	754	1,004	75	1,079	2.07	0.74	1.18	1.55	0.71	1.43	-135	67	-68	-355	30	-325
10	09	62	199	261	144	163	307	709	72	781	991	54	1,045	2.32	0.82	1.18	1.40	0.75	1.34	-82	36	-46	-282	18	-264
11	75	147	379	526	288	328	616	687	375	1,062	1,229	335	1,564	1.96	0.87	1.17	1.79	0.89	1.47	-141	51	-90	-542	40	-502
12	30	192	113	305	255	99	354	205	35	240	398	22	420	1.33	0.88	1.16	1.94	0.63	1.75	-63	14	-49	-193	13	-180
13	07	73	307	380	201	229	430	625	271	896	1,161	212	1,373	2.75	0.75	1.13	1.86	0.78	1.53	-128	78	-50	-536	59	-477
14	40	27	231	258	109	167	276	712	256	968	1,121	291	1,412	4.04	0.72	1.07	1.57	1.14	1.46	-82	64	-18	-409	-35	-444
15	08	56	316	372	172	223	395	510	218	728	847	154	1,001	3.07	0.71	1.06	1.66	0.71	1.38	-116	93	-23	-337	64	-273
16	10	44	234	278	123	169	292	530	94	624	648	71	719	2.80	0.72	1.05	1.22	0.76	1.15	-79	65	-14	-118	23	-95
17	23	255	292	547	360	211	571	421	52	473	574	34	608	1.41	0.72	1.04	1.36	0.65	1.29	-105	81	-24	-153	18	-135
18	06	59	201	260	117	147	264	343	191	534	389	157	546	1.98	0.73	1.02	1.13	0.82	1.02	-58	54	-4	-46	34	-12
19	36	158	630	788	281	516	797	631	567	1,198	763	508	1,271	1.78	0.82	1.01	1.21	0.90	1.06	-123	114	-9	-132	59	-73
20	51	249	162	411	287	127	414	497	5	502	561	5	566	1.15	0.78	1.01	1.13	1.00	1.13	-38	35	-3	-64	0	-64
21	60	92	232	324	160	166	326	661	180	841	991	119	1,110	1.74	0.72	1.01	1.50	0.66	1.32	-68	66	-2	-330	61	-269

資料來源：本計畫彙整。

### 3. 大同區

共有 39 個交通分區，其中汽車需供比值  $D/S > 1$  計有 13 個交通分區約佔 33%，機車需供比值  $D/S > 1$  計有 26 個交通分區約佔 67%，其中汽車與機車需供比值  $D/S$  皆  $> 1$  計有 11 個交通分區約佔 28%，其路邊與路外停車供需情況，分述如下：

#### (1) 汽車需供比值 $D/S > 1$

汽車需供比值  $D/S > 1$  之 13 個交通分區，主要分布於延三夜市周邊及大龍街夜市周邊，其路邊與路外供給與需求情況彙整如表 5-8 所示，在汽車停車需求方面，各交通分區以路邊供給不足為主。

#### (2) 機車需供比值 $D/S > 1$

機車需供比值  $D/S > 1$  之 26 個交通分區，主要分布於迪化商圈周邊、華陰商圈周邊、大稻埕公園周邊及延平北路四段，其路邊與路外供給與需求情況彙整如表 5-9 所示，在機車停車需求方面，各交通分區皆以路邊供給不足為主。

#### (3) 汽車與機車需供比值 $D/S$ 皆 $> 1$

本區汽車與機車需供比值  $D/S$  皆  $> 1$  之交通分區共計 11 個分區，供給與需求情況彙整如表 5-10 所示。另以汽、機車停車需供比值二維分布圖展示，如圖 5-3 所示，以機車  $D/S$  為 X 軸，汽車  $D/S$  為 Y 軸，並將汽車  $D/S > 1$  及機車  $D/S > 1$  作為分隔點，X、Y 軸將空間切割為四個象限，則落在第一象限的區域(紫色區塊)為汽、機車停車服務水準皆不佳之交通分區(汽車與機車需供比值  $D/S$  皆  $> 1$ )。

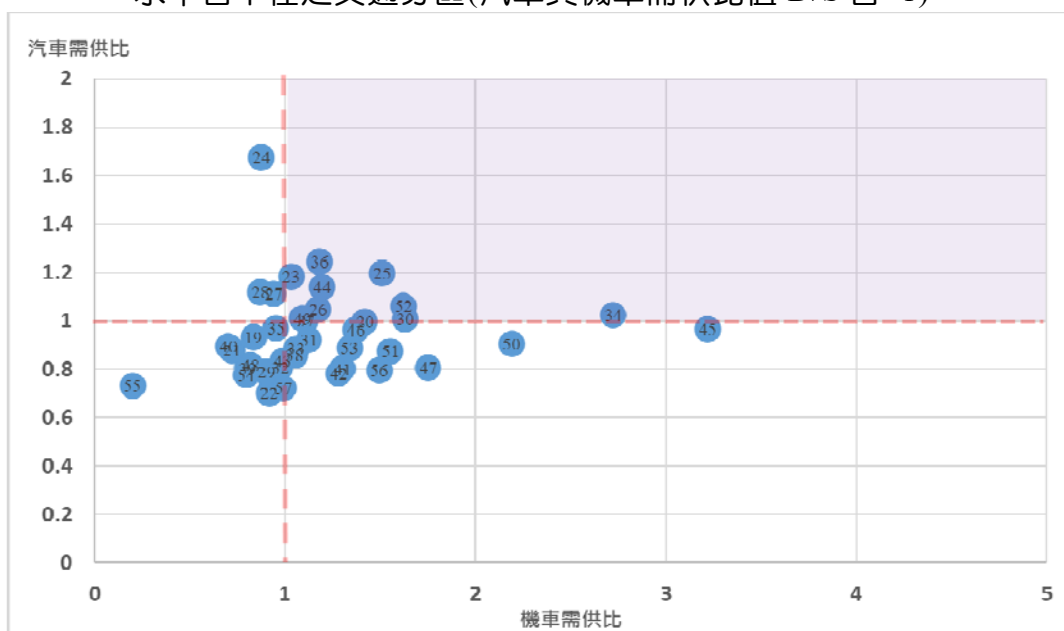


圖 5-3 大同區汽車及機車停車需供比值二維分布圖

表 5-8 大同區汽車停車需供比值&gt;1 之停車供需情況彙整表

項目	交通分區編號	尖峰小時	停車需供比	停車供給總計	實際停車總計	供給			實際停車數			供給與需求差額				備註
			(A=C/B)	(B)	(C)	路邊	路外(停車場)	路外(建物附設)	路邊	路外(停車場)	路外(建物附設)	路邊	路外(停車場)	路外(建物附設)	合計	
1	6	14~15	1.67	749	1,253	43	282	424	117	215	921	-74	67	-497	-504	
2	18	11~12	1.24	242	301	33	-	209	121	-	180	-88	-	29	-59	機車 D/S>1
3	7	08~09	1.20	261	312	73	-	188	161	-	151	-88	-	37	-51	機車 D/S>1
4	5	13~14	1.18	304	359	40	260	4	113	243	3	-73	17	1	-55	機車 D/S>1
5	26	11~12	1.14	640	728	103	15	522	305	11	412	-202	4	110	-88	機車 D/S>1
6	10	11~12	1.12	359	401	86	48	225	168	45	188	-82	3	37	-42	
7	9	11~12	1.11	456	506	109	-	347	234	-	272	-125	-	75	-50	
8	34	14~15	1.06	391	414	59	42	290	154	33	227	-95	9	63	-23	機車 D/S>1
9	8	18~19	1.05	700	733	134	14	552	259	9	465	-125	5	87	-33	機車 D/S>1
10	16	18~19	1.02	138	141	45	-	93	75	-	66	-30	-	27	-3	機車 D/S>1
11	31	14~15	1.01	880	886	38	232	610	156	223	507	-118	9	103	-6	機車 D/S>1
12	12	18~19	1.01	327	329	30	18	279	111	14	204	-81	4	75	-2	機車 D/S>1
13	19	17~18	1.00	532	532	50	65	417	132	53	347	-82	12	70	-	機車 D/S>1

資料來源：本計畫彙整。

表 5-9 大同區機車停車需供比值&gt;1 之停車供需情況彙整表

項目	交通分區編號	尖峰小時	停車需供比	停車供給總計	實際停車總計	供給			實際停車數			供給與需求差額				備註
			(A=C/B)	(B)	(C)	路邊	路外(停車場)	路外(建物附設)	路邊	路外(停車場)	路外(建物附設)	路邊	路外(停車場)	路外(建物附設)	合計	
1	27	16:00~17:00	3.22	325	1,047	311	-	14	1,035	-	12	-724	-	2	-722	
2	16	19:00~20:00	2.72	261	711	175	-	86	650	-	61	-475	-	25	-450	汽車 D/S>1
3	32	14:00~15:00	2.19	604	1,323	219	-	385	1,017	-	306	-798	-	79	-719	
4	29	16:00~17:00	1.78	1,321	2,350	493	10	818	1,765	6	579	-1,272	4	239	-1,029	
5	34	16:00~17:00	1.75	833	1,456	610	35	188	1,297	30	129	-687	5	59	-623	汽車 D/S>1
6	12	19:00~20:00	1.64	562	922	437	-	125	859	-	63	-422	-	62	-360	汽車 D/S>1
7	38	16:00~17:00	1.57	1,254	1,964	495	255	504	1,472	93	399	-977	162	105	-710	
8	33	13:00~14:00	1.55	889	1,381	420	-	469	1,026	-	355	-606	-	114	-492	
9	7	19:00~20:00	1.51	720	1,088	525	-	195	912	-	176	-387	-	19	-368	汽車 D/S>1
10	2	11:00~12:00	1.42	1,007	1,431	650	132	225	1,152	131	148	-502	1	77	-424	
11	28	11:00~12:00	1.38	1,467	2,030	881	-	586	1,559	-	471	-678	-	115	-563	
12	35	16:00~17:00	1.38	1,108	1,526	361	229	518	866	252	408	-505	-23	110	-418	
13	24	16:00~17:00	1.31	2,313	3,029	794	584	935	2,159	134	736	-1,365	450	199	-716	
14	23	11:00~12:00	1.31	1,842	2,404	722	-	1,120	1,580	-	824	-858	-	296	-562	
15	26	11:00~12:00	1.27	1,505	1,914	1,119	-	386	1,606	-	308	-487	-	78	-409	汽車 D/S>1
16	8	09:00~10:00	1.24	1,501	1,856	1,019	-	482	1,426	-	430	-407	-	52	-355	汽車 D/S>1
17	18	09:00~10:00	1.23	750	921	560	-	190	786	-	135	-226	-	55	-171	汽車 D/S>1
18	13	14:00~15:00	1.16	1,409	1,629	763	97	549	1,178	44	407	-415	53	142	-220	
19	31	14:00~15:00	1.15	1,518	1,751	743	201	574	1,179	183	389	-436	18	185	-233	汽車 D/S>1
20	19	14:00~15:00	1.15	1,496	1,717	1,008	28	460	1,255	78	384	-247	-50	76	-221	汽車 D/S>1
21	5	13:00~14:00	1.13	783	886	629	103	51	750	103	33	-121	-	18	-103	汽車 D/S>1
22	15	18:00~19:00	1.13	1,439	1,620	1,103	-	336	1,416	-	204	-313	-	132	-181	
23	20	18:00~19:00	1.07	1,109	1,188	374	186	549	574	185	429	-200	1	120	-79	
24	9	11:00~12:00	1.06	1,310	1,395	1,114	-	196	1,248	-	147	-134	-	49	-85	汽車 D/S>1
25	14	13:00~14:00	1.03	1,322	1,367	755	94	473	1,030	40	297	-275	54	176	-45	
26	25	16:00~17:00	1.02	1,560	1,588	642	-	918	951	-	637	-309	-	281	-28	

資料來源：本計畫彙整。

表 5-10 大同區汽車與機車停車需供比值皆&gt;1 之停車供需情況彙整表

項目	交通分區	汽車供給(格)			汽車需求(輛)			機車供給(格)			機車需求(輛)			汽車需供比			機車需供比			汽車不足供給數(格)			機車不足供給數(格)		
		路邊	路外	合計	路邊	路外	合計	路邊	路外	合計	路邊	路外	合計	路邊	路外	合計	路邊	路外	合計	路邊	路外	合計	路邊	路外	合計
1	18	33	209	242	121	180	301	560	190	750	786	135	921	3.67	0.86	1.24	1.40	0.71	1.23	-88	29	-59	-226	55	-171
2	7	73	188	261	161	151	312	525	195	720	912	176	1,088	2.21	0.80	1.20	1.74	0.90	1.51	-88	37	-51	-387	19	-368
3	5	40	264	304	113	246	359	629	154	783	750	136	886	2.83	0.93	1.18	1.19	0.88	1.13	-73	18	-55	-121	18	-103
4	26	103	537	640	305	423	728	1,119	386	1,505	1,606	308	1,914	2.96	0.79	1.14	1.44	0.80	1.27	-202	114	-88	-487	78	-409
5	9	109	347	456	234	272	506	1,114	196	1,310	1,248	147	1,395	2.15	0.78	1.11	1.12	0.75	1.06	-125	75	-50	-134	49	-85
6	34	59	332	391	154	260	414	610	223	833	1,297	159	1,456	2.61	0.78	1.06	2.13	0.71	1.75	-95	72	-23	-687	64	-623
7	8	134	566	700	259	474	733	1,019	482	1,501	1,426	430	1,856	1.93	0.84	1.05	1.40	0.89	1.24	-125	92	-33	-407	52	-355
8	16	45	93	138	75	66	141	175	86	261	650	61	711	1.67	0.71	1.02	3.71	0.71	2.72	-30	27	-3	-475	25	-450
9	31	38	842	880	156	730	886	743	775	1,518	1,179	572	1,751	4.11	0.87	1.01	1.59	0.74	1.15	-118	112	-6	-436	203	-233
10	12	30	297	327	111	218	329	437	125	562	859	63	922	3.70	0.73	1.01	1.97	0.50	1.64	-81	79	-2	-422	62	-360
11	19	50	482	532	132	400	532	1,008	488	1,496	1,255	462	1,717	2.64	0.83	1.00	1.25	0.95	1.15	-82	82	0	-247	26	-221

資料來源：本計畫彙整。

#### 4. 中山區

共有 93 個交通分區，其中汽車需供比值  $D/S > 1$  計有 16 個交通分區約佔 17%，機車需供比值  $D/S > 1$  計有 63 個交通分區約佔 68%，其中汽車與機車需供比值  $D/S$  皆  $> 1$  計有 15 個交通分區約佔 16%，其路邊與路外停車供需情況，分述如下：

##### (1) 汽車需供比值 $D/S > 1$

汽車需供比值  $D/S > 1$  之 16 個交通分區，主要分布於鄰近第二果菜批發市場周邊及行天宮周邊，其路邊與路外供給與需求情況彙整如表 5-11 所示，在汽車停車需求方面，各交通分區以路邊供給不足為主。

##### (2) 機車需供比值 $D/S > 1$

機車需供比值  $D/S > 1$  之 63 個交通分區，主要分布於民族西路以南至市民大道以北，其大部分的區域之需供比值皆大於 1，其路邊與路外供給與需求情況彙整如表 5-12 所示，在機車停車需求方面，各交通分區以路邊供給不足為主。

##### (3) 汽車與機車需供比值 $D/S$ 皆 $> 1$

本區汽車與機車需供比值  $D/S$  皆  $> 1$  之交通分區共計 15 個分區，供給與需求情況彙整如表 5-13 所示。另以汽、機車停車需供比值二維分布圖展示，如圖 5-4 所示，以機車  $D/S$  為 X 軸，汽車  $D/S$  為 Y 軸，並將汽車  $D/S > 1$  及機車  $D/S > 1$  作為分隔點，X、Y 軸將空間切割為四個象限，則落在第一象限的區域(紫色區塊)為汽、機車停車服務水準皆不佳之交通分區(汽車與機車需供比值  $D/S$  皆  $> 1$ )。

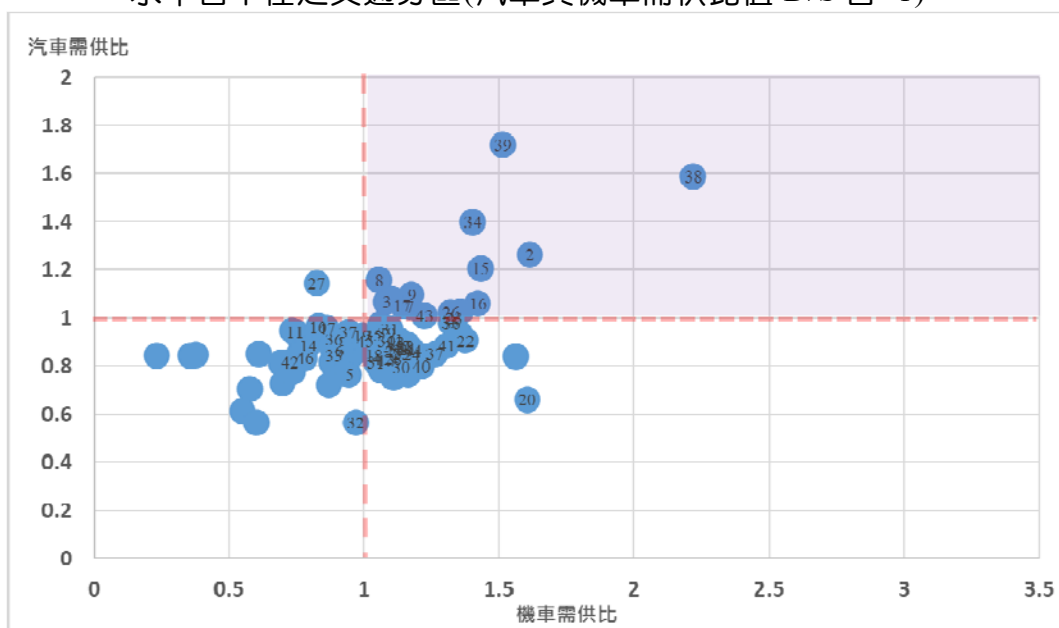


圖 5-4 中山區汽車及機車停車需供比值二維分布圖



表 5-11 中山區汽車停車需供比值&gt;1 之停車供需情況彙整表

項目	交通分區編號	尖峰小時	停車需供比	停車供給總計	實際停車總計	供給數			實際停車數			供給與需求差額				備註
			(A=C/B)	(B)	(C)	路邊	路外(停車場)	路外(建物附設)	路邊	路外(停車場)	路外(建物附設)	路邊	路外(停車場)	路外(建物附設)	合計	
1	10	18~19	1.72	188	323	62	12	114	224	8	91	-162	4	23	-135	機車 D/S>1
2	9	19~20	1.59	261	414	27	-	234	218	-	196	-191	-	38	-153	機車 D/S>1
3	5	18~19	1.40	357	499	60	48	249	265	37	197	-205	11	52	-142	機車 D/S>1
4	12	18~19	1.26	206	260	27	-	179	132	-	128	-105	-	51	-54	機車 D/S>1
5	25	18~19	1.20	245	295	37	24	184	145	15	135	-108	9	49	-50	機車 D/S>1
6	18	18~19	1.16	477	551	57	66	354	200	45	306	-143	21	48	-74	機車 D/S>1
7	37	11~12	1.14	396	452	110	45	241	221	37	194	-111	8	47	-56	
8	19	11~12	1.10	679	744	42	433	204	153	425	166	-111	8	38	-65	機車 D/S>1
9	80	11~12	1.08	636	686	151	-	485	269	-	417	-118	-	68	-50	機車 D/S>1
10	13	19~20	1.06	596	634	127	156	313	250	122	262	-123	34	51	-38	機車 D/S>1
11	26	14~15	1.06	635	672	16	72	547	124	46	502	-108	26	45	-37	機車 D/S>1
12	27	11~12	1.05	861	901	23	543	295	120	531	250	-97	12	45	-40	機車 D/S>1
13	17	18~19	1.05	349	365	40	90	219	155	52	158	-115	38	61	-16	機車 D/S>1
14	79	19~20	1.02	739	756	170	-	569	255	-	501	-85	-	68	-17	機車 D/S>1
15	36	14~15	1.02	549	561	101	48	400	191	40	330	-90	8	70	-12	機車 D/S>1
16	53	14~15	1.01	450	453	65	69	316	137	67	249	-72	2	67	-3	機車 D/S>1

資料來源：本計畫彙整。

表 5-12 中山區機車停車需供比值&gt;1 之停車供需情況彙整表

項目	交通分區編號	尖峰小時	停車需供比	停車供給總計	實際停車總計	供給			實際停車數			供給與需求差額				備註
			(A=C/B)	(B)	(C)	路邊	路外(停車場)	路外(建物附設)	路邊	路外(停車場)	路外(建物附設)	路邊	路外(停車場)	路外(建物附設)	合計	
1	9	11:00~12:00	2.22	556	1,234	556	-	-	1,234	-	-	-678	-	-	-678	汽車 D/S>1
2	30	15:00~16:00	1.72	599	1,029	582	-	17	1,013	-	16	-431	-	1	-430	
3	12	08:00~09:00	1.61	723	1,167	659	-	64	1,117	-	50	-458	-	14	-444	汽車 D/S>1
4	59	19:00~20:00	1.59	1,725	2,739	768	273	684	1,760	473	506	-992	-200	178	-1,014	
5	32	15:00~16:00	1.58	624	985	624	-	-	960	25	-	-336	-25	-	-361	
6	10	08:00~09:00	1.54	654	1,004	627	27	-	1,002	2	-	-375	25	-	-350	汽車 D/S>1
7	26	16:00~17:00	1.45	1,189	1,726	638	-	551	1,244	-	482	-606	-	69	-537	汽車 D/S>1
8	25	11:00~12:00	1.44	782	1,125	623	-	159	994	-	131	-371	-	28	-343	汽車 D/S>1
9	51	16:00~17:00	1.39	588	816	354	10	224	641	4	171	-287	6	53	-228	
10	7	11:00~12:00	1.38	957	1,325	868	11	78	1,261	-	64	-393	11	14	-368	
11	68	14:00~15:00	1.37	984	1,346	650	-	334	1,121	-	225	-471	-	109	-362	
12	79	19:00~20:00	1.36	1,048	1,429	664	-	384	815	-	614	-151	-	-230	-381	汽車 D/S>1
13	5	19:00~20:00	1.36	1,352	1,836	1,218	-	134	1,724	6	106	-506	-6	28	-484	汽車 D/S>1
14	33	16:00~17:00	1.34	882	1,178	518	-	364	922	-	256	-404	-	108	-296	
15	36	13:00~14:00	1.33	1,426	1,899	1,334	-	92	1,835	-	64	-501	-	28	-473	汽車 D/S>1
16	6	18:00~19:00	1.30	1,740	2,258	1,060	-	680	1,783	8	467	-723	-8	213	-518	
17	34	14:00~15:00	1.30	1,064	1,379	862	-	202	1,225	5	149	-363	-5	53	-315	
18	47	13:00~14:00	1.29	1,116	1,439	538	-	578	1,066	-	373	-528	-	205	-323	
19	66	13:00~14:00	1.27	1,430	1,816	1,039	-	391	1,508	-	308	-469	-	83	-386	
20	31	11:00~12:00	1.24	1,427	1,776	752	62	613	1,190	60	526	-438	2	87	-349	
21	38	14:00~15:00	1.24	1,296	1,610	939	-	357	1,298	-	312	-359	-	45	-314	
22	19	11:00~12:00	1.24	1,266	1,569	1,029	211	26	1,341	206	22	-312	5	4	-303	汽車 D/S>1
23	50	11:00~12:00	1.23	1,829	2,257	988	-	841	1,617	-	640	-629	-	201	-428	
24	39	16:00~17:00	1.23	1,697	2,089	1,051	-	646	1,572	-	517	-521	-	129	-392	

111 年度臺北市汽機車停車供需調查 (6 個行政區—北區)

項目	交通分區編號	尖峰小時	停車需供比	停車供給總計	實際停車總計	供給			實際停車數			供給與需求差額				備註
			(A=C/B)	(B)	(C)	路邊	路外(停車場)	路外(建物附設)	路邊	路外(停車場)	路外(建物附設)	路邊	路外(停車場)	路外(建物附設)	合計	
25	53	14:00~15:00	1.23	934	1,145	805	92	37	992	114	39	-187	-22	-2	-211	汽車 D/S>1
26	70	13:00~14:00	1.22	982	1,199	693	10	279	927	17	255	-234	-7	24	-217	
27	54	11:00~12:00	1.22	771	941	435	-	336	689	-	252	-254	-	84	-170	
28	48	15:00~16:00	1.20	878	1,057	397	481	-	534	523	-	-137	-42	-	-179	
29	27	11:00~12:00	1.20	1,781	2,134	1,175	-	606	1,727	-	407	-552	-	199	-353	汽車 D/S>1
30	74	13:00~14:00	1.19	1,879	2,235	1,228	60	591	1,733	58	444	-505	2	147	-356	
31	42	14:00~15:00	1.19	1,965	2,334	1,060	-	905	1,523	-	811	-463	-	94	-369	
32	4	13:00~14:00	1.17	1,891	2,219	1,033	-	858	1,477	5	737	-444	-5	121	-328	
33	35	11:00~12:00	1.17	1,791	2,099	1,065	-	726	1,586	2	511	-521	-2	215	-308	
34	17	18:00~19:00	1.17	955	1,117	771	-	184	974	7	136	-203	-7	48	-162	汽車 D/S>1
35	58	16:00~17:00	1.17	1,665	1,943	404	-	1,261	926	-	1,017	-522	-	244	-278	
36	61	13:00~14:00	1.16	675	785	385	-	290	555	-	230	-170	-	60	-110	
37	11	08:00~09:00	1.16	967	1,119	606	-	361	814	-	305	-208	-	56	-152	
38	40	19:00~20:00	1.15	2,263	2,612	710	60	1,493	1,437	51	1,124	-727	9	369	-349	
39	13	11:00~12:00	1.14	1,225	1,400	937	-	288	1,134	13	253	-197	-13	35	-175	汽車 D/S>1
40	22	11:00~12:00	1.14	1,410	1,603	651	100	659	1,068	99	436	-417	1	223	-193	
41	23	16:00~17:00	1.13	1,712	1,938	769	-	943	1,181	1	756	-412	-1	187	-226	
42	62	13:00~14:00	1.13	1,006	1,133	614	-	392	882	-	251	-268	-	141	-127	
43	29	16:00~17:00	1.12	914	1,028	912	2	-	1,028	-	-	-116	2	-	-114	
44	73	13:00~14:00	1.12	1,042	1,171	930	6	106	1,068	8	95	-138	-2	11	-129	
45	76	16:00~17:00	1.12	1,250	1,403	777	186	287	1,058	93	252	-281	93	35	-153	
46	49	13:00~14:00	1.12	1,016	1,133	590	-	426	813	-	320	-223	-	106	-117	
47	2	13:00~14:00	1.11	1,361	1,516	948	-	413	1,195	-	321	-247	-	92	-155	
48	28	11:00~12:00	1.11	1,671	1,852	1,171	330	170	1,461	255	136	-290	75	34	-181	
49	44	11:00~12:00	1.11	2,401	2,656	1,089	-	1,312	1,541	-	1,115	-452	-	197	-255	
50	80	19:00~20:00	1.10	901	992	827	-	74	934	-	58	-107	-	16	-91	汽車 D/S>1

111 年度臺北市汽機車停車供需調查（6 個行政區—北區）

項目	交通分區編號	尖峰小時	停車需供比	停車供給總計	實際停車總計	供給			實際停車數			供給與需求差額				備註
			(A=C/B)	(B)	(C)	路邊	路外(停車場)	路外(建物附設)	路邊	路外(停車場)	路外(建物附設)	路邊	路外(停車場)	路外(建物附設)	合計	
51	41	11:00~12:00	1.10	1,613	1,771	974	-	639	1,295	-	476	-321	-	163	-158	
52	45	11:00~12:00	1.09	1,181	1,293	1,111	-	70	1,237	-	56	-126	-	14	-112	
53	1	11:00~12:00	1.08	1,982	2,149	421	-	1,561	824	-	1,325	-403	-	236	-167	
54	64	13:00~14:00	1.08	1,594	1,727	600	40	954	921	40	766	-321	-	188	-133	
55	18	09:00~10:00	1.07	1,530	1,639	907	-	623	1,087	1	551	-180	-1	72	-109	汽車 D/S>1
56	60	14:00~15:00	1.06	1,304	1,379	652	-	652	872	-	507	-220	-	145	-75	
57	14	17:00~18:00	1.05	505	529	90	-	415	219	-	310	-129	-	105	-24	
58	65	11:00~12:00	1.05	1,130	1,183	891	117	122	966	118	99	-75	-1	23	-53	
59	43	13:00~14:00	1.04	841	876	658	60	123	709	51	116	-51	9	7	-35	
60	82	14:00~15:00	1.04	1,906	1,977	813	-	1,093	1,082	-	895	-269	-	198	-71	
61	55	14:00~15:00	1.02	949	972	439	35	475	557	38	377	-118	-3	98	-23	
62	8	08:00~09:00	1.02	1,728	1,761	932	-	796	1,103	-	658	-171	-	138	-33	
63	57	15:00~16:00	1.02	477	485	246	173	58	339	101	45	-93	72	13	-8	

資料來源：本計畫彙整。

表 5-13 中山區汽車與機車停車需供比值皆&gt;1 之停車供需情況彙整表

項目	交通分區	汽車供給(格)			汽車需求(輛)			機車供給(格)			機車需求(輛)			汽車需供比			機車需供比			汽車不足供給數(格)			機車不足供給數(格)		
		路邊	路外	合計	路邊	路外	合計	路邊	路外	合計	路邊	路外	合計	路邊	路外	合計	路邊	路外	合計	路邊	路外	合計	路邊	路外	合計
1	10	62	126	188	224	99	323	627	27	654	1,002	2	1,004	3.61	0.79	1.72	1.60	0.07	1.54	-162	27	-135	-375	25	-350
2	9	27	234	261	218	196	414	556	-	556	1,234	-	1,234	8.07	0.84	1.59	2.22	-	2.22	-191	38	-153	-678	0	-678
3	5	60	297	357	265	234	499	1,218	134	1,352	1,724	112	1,836	4.42	0.79	1.40	1.42	0.84	1.36	-205	63	-142	-506	22	-484
4	12	27	179	206	132	128	260	659	64	723	1,117	50	1,167	4.89	0.72	1.26	1.69	0.78	1.61	-105	51	-54	-458	14	-444
5	25	37	208	245	145	150	295	623	159	782	994	131	1,125	3.92	0.72	1.20	1.60	0.82	1.44	-108	58	-50	-371	28	-343
6	18	57	420	477	200	351	551	907	623	1,530	1,087	552	1,639	3.51	0.84	1.16	1.20	0.89	1.07	-143	69	-74	-180	71	-109
7	19	42	637	679	153	591	744	1,029	237	1,266	1,341	228	1,569	3.64	0.93	1.10	1.30	0.96	1.24	-111	46	-65	-312	9	-303
8	80	151	485	636	269	417	686	827	74	901	934	58	992	1.78	0.86	1.08	1.13	0.78	1.10	-118	68	-50	-107	16	-91
9	13	127	469	596	250	384	634	937	288	1,225	1,134	266	1,400	1.97	0.82	1.06	1.21	0.92	1.14	-123	85	-38	-197	22	-175
10	26	16	619	635	124	548	672	638	551	1,189	1,244	482	1,726	7.75	0.89	1.06	1.95	0.87	1.45	-108	71	-37	-606	69	-537
11	27	23	838	861	120	781	901	1,175	606	1,781	1,727	407	2,134	5.22	0.93	1.05	1.47	0.67	1.20	-97	57	-40	-552	199	-353
12	17	40	309	349	155	210	365	771	184	955	974	143	1,117	3.88	0.68	1.05	1.26	0.78	1.17	-115	99	-16	-203	41	-162
13	79	170	569	739	255	501	756	664	384	1,048	815	614	1,429	1.50	0.88	1.02	1.23	1.60	1.36	-85	68	-17	-151	-230	-381
14	36	101	448	549	191	370	561	1,334	92	1,426	1,835	64	1,899	1.89	0.83	1.02	1.38	0.70	1.33	-90	78	-12	-501	28	-473
15	53	65	385	450	137	316	453	805	129	934	992	153	1,145	2.11	0.82	1.01	1.23	1.19	1.23	-72	69	-3	-187	-24	-211

資料來源：本計畫彙整。

## 5. 松山區

共有 40 個交通分區，其中汽車需供比值  $D/S > 1$  計有 8 個交通分區約佔 20%，機車需供比值  $D/S > 1$  計有 30 個交通分區約佔 75%，其中汽車與機車需供比值  $D/S$  皆  $> 1$  計有 8 個交通分區約佔 20%，其路邊與路外停車供需情況，分述如下：

### (1) 汽車需供比值 $D/S > 1$

汽車需供比值  $D/S > 1$  之 8 個交通分區，主要分布於南京東路四段以北至健康路，其路邊與路外供給與需求情況彙整如表 5-14 所示，在汽車停車需求方面，各交通分區皆以路邊供給不足為主。

### (2) 機車需供比值 $D/S > 1$

機車需供比值  $D/S > 1$  之 30 個交通分區，主要分布於長庚醫院周邊及南京東路四段至五段，其路邊與路外供給與需求情況彙整如表 5-15 所示，在機車停車需求方面，各交通分區皆以路邊供給不足為主。

### (3) 汽車與機車需供比值 $D/S$ 皆 $> 1$

本區汽車與機車需供比值  $D/S$  皆  $> 1$  之交通分區共計 8 個分區，供給與需求情況彙整如表 5-16 所示。另以汽、機車停車需供比值二維分布圖展示，如圖 5-5 所示，以機車  $D/S$  為 X 軸，汽車  $D/S$  為 Y 軸，並將汽車  $D/S > 1$  及機車  $D/S > 1$  作為分隔點，X、Y 軸將空間切割為四個象限，則落在第一象限的區域(紫色區塊)為汽、機車停車服務水準皆不佳之交通分區(汽車與機車需供比值  $D/S$  皆  $> 1$ )。

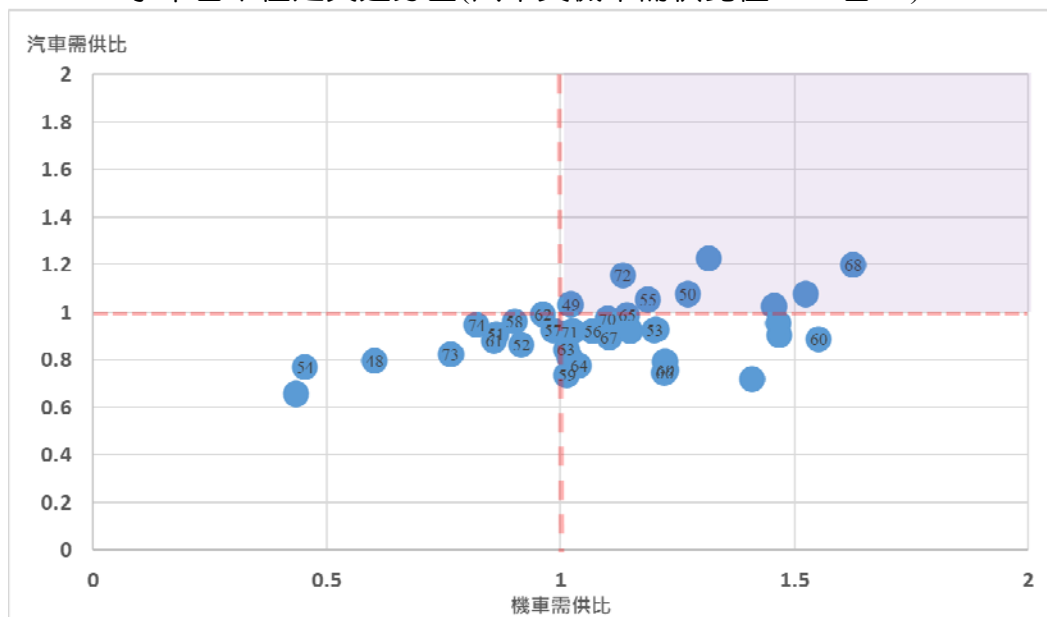


圖 5-5 松山區汽車及機車停車需供比值二維分布圖

表 5-14 松山區汽車停車需供比值&gt;1 之停車供需情況彙整表

項目	交通 分區 編號	尖峰小時	停車 需供比	停車供給 總計	實際停車 總計	供給			實際停車數			供給與需求差額			備註	
			(A=C/B)	(B)	(C)	路邊	路外 (停車場)	路外(建 物附設)	路邊	路外 (停車場)	路外 (建物 附設)	路邊	路外 (停車場)	路外 (建物 附設)		合計
1	39	14~15	1.22	287	351	50	117	120	148	110	93	-98	7	27	-64	機車 D/S>1
2	21	11~12	1.20	353	423	79	-	274	198	-	225	-119	-	49	-70	機車 D/S>1
3	25	18~19	1.15	306	353	88	28	190	177	16	160	-89	12	30	-47	機車 D/S>1
4	31	18~19	1.08	591	636	78	35	478	218	25	393	-140	10	85	-45	機車 D/S>1
5	3	16~17	1.07	540	580	470	56	14	514	56	10	-44	-	4	-40	機車 D/S>1
6	8	18~19	1.05	196	206	167	-	29	183	-	23	-16	-	6	-10	機車 D/S>1
7	2	18~19	1.03	670	691	136	170	364	282	130	279	-146	40	85	-21	機車 D/S>1
8	28	11~12	1.03	1,035	1,061	153	75	807	309	74	678	-156	1	129	-26	機車 D/S>1

資料來源：本計畫彙整。

表 5-15 松山區機車停車需供比值&gt;1 之停車供需情況彙整表

項目	交通分區編號	尖峰小時	停車需供比	停車供給總計	實際停車總計	供給			實際停車數			供給與需求差額				備註
			(A=C/B)	(B)	(C)	路邊	路外(停車場)	路外(建物附設)	路邊	路外(停車場)	路外(建物附設)	路邊	路外(停車場)	路外(建物附設)	合計	
1	21	12:00~13:00	1.63	856	1,392	778	-	78	1,328	-	64	-550	-	14	-536	汽車 D/S>1
2	13	11:00~12:00	1.59	1,107	1,764	815	-	292	1,503	-	261	-688	-	31	-657	
3	35	17:00~18:00	1.57	1,420	2,224	1,108	-	312	1,978	-	246	-870	-	66	-804	
4	31	16:00~17:00	1.56	1,445	2,260	1,416	-	29	2,242	-	18	-826	-	11	-815	汽車 D/S>1
5	29	13:00~14:00	1.53	1,430	2,190	1,035	70	325	1,816	96	278	-781	-26	47	-760	
6	28	11:00~12:00	1.46	1,473	2,147	1,035	-	438	1,800	-	347	-765	-	91	-674	汽車 D/S>1
7	36	19:00~20:00	1.41	1,016	1,433	654	-	362	1,140	-	293	-486	-	69	-417	
8	39	11:00~12:00	1.35	561	755	465	43	53	699	21	35	-234	22	18	-194	汽車 D/S>1
9	22	11:00~12:00	1.29	1,270	1,642	697	-	573	1,130	-	512	-433	-	61	-372	
10	3	19:00~20:00	1.27	901	1,146	901	-	-	1,146	-	-	-245	-	-	-245	汽車 D/S>1
11	38	11:00~12:00	1.24	1,041	1,296	820	-	221	1,097	-	199	-277	-	22	-255	
12	32	18:00~19:00	1.22	2,637	3,229	640	549	1,448	1,851	234	1,144	-1,211	315	304	-592	
13	19	14:00~15:00	1.22	1,691	2,068	1,309	48	334	1,773	41	254	-464	7	80	-377	
14	30	13:00~14:00	1.22	1,998	2,433	1,349	-	649	1,840	5	588	-491	-5	61	-435	
15	6	13:00~14:00	1.20	933	1,121	594	-	339	877	-	244	-283	-	95	-188	
16	8	16:00~17:00	1.19	587	697	586	-	1	696	-	1	-110	-	-	-110	汽車 D/S>1
17	37	16:00~17:00	1.16	1,310	1,522	634	36	640	1,009	32	481	-375	4	159	-212	



111 年度臺北市汽機車停車供需調查 (6 個行政區—北區)

項目	交通分區編號	尖峰小時	停車需供比	停車供給總計	實際停車總計	供給			實際停車數			供給與需求差額				備註
			(A=C/B)	(B)	(C)	路邊	路外(停車場)	路外(建物附設)	路邊	路外(停車場)	路外(建物附設)	路邊	路外(停車場)	路外(建物附設)	合計	
18	18	08:00~09:00	1.15	1,569	1,801	1,255	-	314	1,607	-	194	-352	-	120	-232	
19	25	19:00~20:00	1.13	795	901	640	-	155	766	-	135	-126	-	20	-106	汽車 D/S>1
20	9	16:00~17:00	1.11	887	983	878	-	9	979	-	4	-101	-	5	-96	
21	20	14:00~15:00	1.10	1,113	1,229	495	-	618	769	-	460	-274	-	158	-116	
22	23	11:00~12:00	1.10	1,744	1,919	800	-	944	1,286	-	633	-486	-	311	-175	
23	2	11:00~12:00	1.10	1,269	1,394	1,152	-	117	1,315	-	79	-163	-	38	-125	汽車 D/S>1
24	34	11:00~12:00	1.06	1,555	1,652	648	-	907	970	-	682	-322	-	225	-97	
25	33	16:00~17:00	1.06	1,806	1,918	588	179	1,039	908	143	867	-320	36	172	-112	
26	17	19:00~20:00	1.04	2,210	2,297	1,391	-	819	1,673	-	624	-282	-	195	-87	
27	12	13:00~14:00	1.03	2,656	2,727	1,150	19	1,487	1,808	33	886	-658	-14	601	-71	
28	24	08:00~09:00	1.02	1,566	1,596	842	-	724	1,073	-	523	-231	-	201	-30	
29	10	18:00~19:00	1.01	2,155	2,182	1,505	240	410	1,756	77	349	-251	163	61	-27	
30	16	19:00~20:00	1.01	3,338	3,379	1,127	-	2,211	1,111	-	2,268	16	-	-57	-41	

資料來源：本計畫彙整。

表 5-16 松山區汽車與機車停車需供比值皆&gt;1 之停車供需情況彙整表

項目	交通分區	汽車供給(格)			汽車需求(輛)			機車供給(格)			機車需求(輛)			汽車需供比			機車需供比			汽車不足供給數(格)			機車不足供給數(格)		
		路邊	路外	合計	路邊	路外	合計	路邊	路外	合計	路邊	路外	合計	路邊	路外	合計	路邊	路外	合計	路邊	路外	合計	路邊	路外	合計
1	39	50	237	287	148	203	351	465	96	561	699	56	755	2.96	0.86	1.22	1.50	0.58	1.35	-98	34	-64	-234	40	-194
2	21	79	274	353	198	225	423	778	78	856	1,328	64	1,392	2.51	0.82	1.20	1.71	0.82	1.63	-119	49	-70	-550	14	-536
3	25	88	218	306	177	176	353	640	155	795	766	135	901	2.01	0.81	1.15	1.20	0.87	1.13	-89	42	-47	-126	20	-106
4	31	78	513	591	218	418	636	1,416	29	1,445	2,242	18	2,260	2.79	0.81	1.08	1.58	0.62	1.56	-140	95	-45	-826	11	-815
5	3	470	70	540	514	66	580	901	-	901	1,146	-	1,146	1.09	0.94	1.07	1.27	-	1.27	-44	4	-40	-245	0	-245
6	8	167	29	196	183	23	206	586	1	587	696	1	697	1.10	0.79	1.05	1.19	1.00	1.19	-16	6	-10	-110	0	-110
7	2	136	534	670	282	409	691	1,152	117	1,269	1,315	79	1,394	2.07	0.77	1.03	1.14	0.68	1.10	-146	125	-21	-163	38	-125
8	28	153	882	1,035	309	752	1,061	1,035	438	1,473	1,800	347	2,147	2.02	0.85	1.03	1.74	0.79	1.46	-156	130	-26	-765	91	-674

資料來源：本計畫彙整。

## 6. 內湖區

共有 59 個交通分區，其中汽車需供比值  $D/S > 1$  計有 6 個交通分區約佔 10%，機車需供比值  $D/S > 1$  計有 26 個交通分區約佔 44%，其中汽車與機車需供比值  $D/S$  皆  $> 1$  計有 5 個交通分區約佔 8%，其路邊與路外停車供需情況，分述如下：

### (1) 汽車需供比值 $D/S > 1$

汽車需供比值  $D/S > 1$  之 6 個交通分區，主要分布於環山路二段周邊，其路邊與路外供給與需求情況彙整如表 5-17 所示，在汽車停車需求方面，各交通分區以路邊供給不足為主。

### (2) 機車需供比值 $D/S > 1$

機車需供比值  $D/S > 1$  之 26 個交通分區，主要分布於麗山國小周邊、江南街及捷運文德站周邊，其路邊與路外供給與需求情況彙整如表 5-18 所示，在機車停車需求方面，各交通分區皆以路邊供給不足為主。

### (3) 汽車與機車需供比值 $D/S$ 皆 $> 1$

本區汽車與機車需供比值  $D/S$  皆  $> 1$  之交通分區共計 5 個分區，供給與需求情況彙整如表 5-19 所示。另以汽、機車停車需供比值二維分布圖展示，如圖 5-6 所示，以機車  $D/S$  為 X 軸，汽車  $D/S$  為 Y 軸，並將汽車  $D/S > 1$  及機車  $D/S > 1$  作為分隔點，X、Y 軸將空間切割為四個象限，則落在第一象限的區域(紫色區塊)為汽、機車停車服務水準皆不佳之交通分區(汽車與機車需供比值  $D/S$  皆  $> 1$ )。

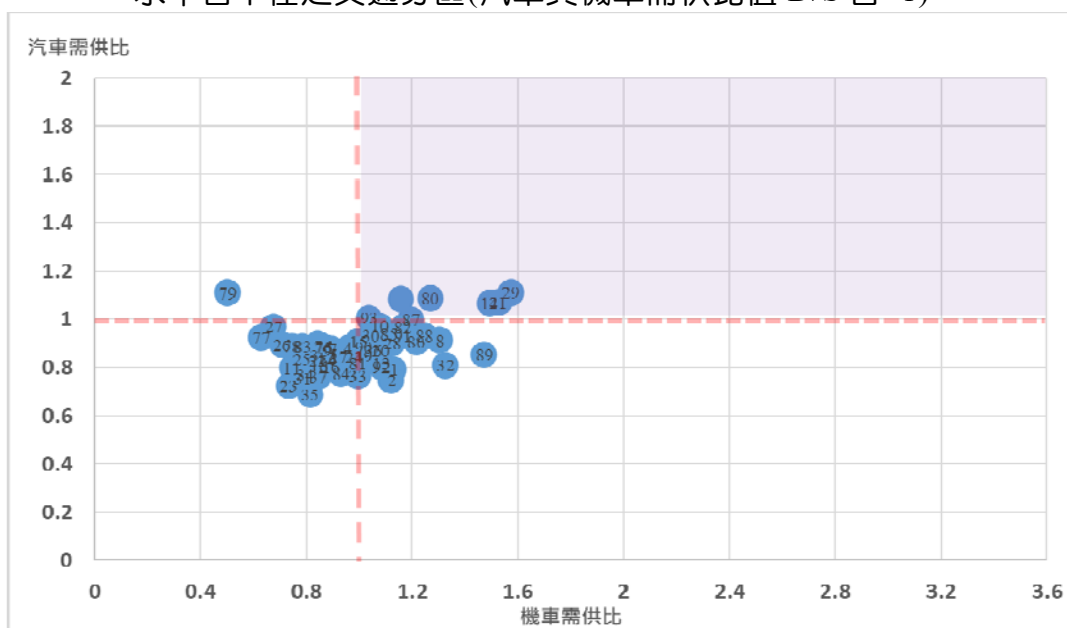


圖 5-6 內湖區汽車及機車停車需供比值二維分布圖

表 5-17 內湖區汽車停車需供比值&gt;1 之停車供需情況彙整表

項目	交通分區編號	尖峰小時	停車需供比	停車供給總計	實際停車總計	供給數			實際停車數			供給與需求差額			備註	
			(A=C/B)	(B)	(C)	路邊	路外(停車場)	路外(建物附設)	路邊	路外(停車場)	路外(建物附設)	路邊	路外(停車場)	路外(建物附設)		合計
1	5	19~20	1.11	112	124	61	-	51	82	-	42	-21	-	9	-12	
2	6	19~20	1.08	366	397	107	166	93	220	123	54	-113	43	39	-31	機車 D/S>1
3	59	19~20	1.08	510	552	119	-	391	259	-	293	-140	-	98	-42	機車 D/S>1
4	40	18~19	1.07	1,781	1,901	246	423	1,112	677	277	947	-431	146	165	-120	機車 D/S>1
5	33	18~19	1.07	383	408	66	-	317	159	-	249	-93	-	68	-25	機車 D/S>1
6	19	19~20	1.01	585	588	219	-	366	302	-	286	-83	-	80	-3	機車 D/S>1

資料來源：本計畫彙整。

表 5-18 內湖區機車停車需供比值&gt;1 之停車供需情況彙整表

項目	交通分區編號	尖峰小時	停車需供比	停車供給總計	實際停車總計	供給			實際停車數			供給與需求差額			備註	
			(A=C/B)	(B)	(C)	路邊	路外(停車場)	路外(建物附設)	路邊	路外(停車場)	路外(建物附設)	路邊	路外(停車場)	路外(建物附設)		合計
1	48	19:00~20:00	1.57	369	581	369	-	-	581	-	-	-212	-	-	-212	
2	40	19:00~20:00	1.53	1,647	2,517	1,037	42	568	2,022	38	457	-985	4	111	-870	汽車 D/S>1
3	33	19:00~20:00	1.49	680	1,016	577	-	103	943	-	73	-366	-	30	-336	汽車 D/S>1
4	15	19:00~20:00	1.47	1,360	2,003	578	-	782	1,525	16	462	-947	-16	320	-643	
5	51	19:00~20:00	1.33	716	950	352	107	257	637	91	222	-285	16	35	-234	
6	27	11:00~12:00	1.32	2,030	2,675	1,594	37	399	2,320	26	329	-726	11	70	-645	
7	6	19:00~20:00	1.27	641	814	587	-	54	767	-	47	-180	-	7	-173	汽車 D/S>1
8	12	11:00~12:00	1.27	1,531	1,937	862	182	487	1,494	128	315	-632	54	172	-406	
9	14	08:00~09:00	1.25	927	1,157	611	-	316	938	-	219	-327	-	97	-230	
10	13	19:00~20:00	1.20	1,516	1,813	1,117	-	399	1,472	-	341	-355	-	58	-297	
11	8	19:00~20:00	1.17	2,082	2,430	1,567	-	515	2,023	3	404	-456	-3	111	-348	
12	17	19:00~20:00	1.17	777	906	570	-	207	767	-	139	-197	-	68	-129	
13	11	19:00~20:00	1.17	1,453	1,694	907	-	546	1,200	-	494	-293	-	52	-241	
14	59	19:00~20:00	1.16	995	1,153	709	-	286	941	-	212	-232	-	74	-158	汽車 D/S>1
15	20	19:00~20:00	1.13	1,161	1,313	457	-	704	741	-	572	-284	-	132	-152	
16	47	19:00~20:00	1.12	1,981	2,228	1,536	-	445	1,846	-	382	-310	-	63	-247	
17	21	13:00~14:00	1.12	2,199	2,466	709	339	1,151	1,128	333	1,005	-419	6	146	-267	
18	18	19:00~20:00	1.10	1,610	1,773	785	4	821	1,194	3	576	-409	1	245	-163	
19	49	11:00~12:00	1.10	784	861	608	109	67	696	106	59	-88	3	8	-77	
20	32	08:00~09:00	1.08	511	554	321	-	190	422	-	132	-101	-	58	-43	
21	39	11:00~12:00	1.08	1,562	1,689	214	60	1,288	565	80	1,044	-351	-20	244	-127	
22	29	08:00~09:00	1.08	650	701	639	-	11	691	-	10	-52	-	1	-51	
23	55	19:00~20:00	1.06	1,700	1,794	861	-	839	1,209	-	585	-348	-	254	-94	
24	19	19:00~20:00	1.04	700	727	333	-	367	469	-	258	-136	-	109	-27	汽車 D/S>1
25	16	08:00~09:00	1.02	818	832	572	-	246	622	-	210	-50	-	36	-14	
26	38	13:00~14:00	1.02	2,639	2,683	779	-	1,860	1,175	-	1,508	-396	-	352	-44	

資料來源：本計畫彙整。

表 5-19 內湖區汽車與機車停車需供比值皆&gt;1 之停車供需情況彙整表

項目	交通分區	汽車供給 (格)			汽車需求 (輛)			機車供給 (格)			機車需求 (輛)			汽車需供比			機車需供比			汽車不足供給數 (格)			機車不足供給數 (格)		
		路邊	路外	合計	路邊	路外	合計	路邊	路外	合計	路邊	路外	合計	路邊	路外	合計	路邊	路外	合計	路邊	路外	合計	路邊	路外	合計
1	6	107	259	366	220	177	397	587	54	641	767	47	814	2.06	0.68	1.08	1.31	0.87	1.27	-113	82	-31	-180	7	-173
2	59	119	391	510	259	293	552	709	286	995	941	212	1,153	2.18	0.75	1.08	1.33	0.74	1.16	-140	98	-42	-232	74	-158
3	40	246	1,535	1,781	677	1,224	1,901	1,037	610	1,647	2,022	495	2,517	2.75	0.80	1.07	1.95	0.81	1.53	-431	311	-120	-985	115	-870
4	33	66	317	383	159	249	408	577	103	680	943	73	1,016	2.41	0.79	1.07	1.63	0.71	1.49	-93	68	-25	-366	30	-336
5	19	219	366	585	302	286	588	333	367	700	469	258	727	1.38	0.78	1.01	1.41	0.70	1.04	-83	80	-3	-136	109	-27

資料來源：本計畫彙整。

## 5.1.2 各分區尖峰小時之需供比值比較排序

### 一、停車需供比值排序

本計畫主要針對調查範圍內 374 個交通分區，依其停車需供比值由大至小的前 100 個交通分區進行排序，分別篩選出汽車、機車停車需供比值較高的交通分區納入分析，其結果如表 5-20~表 5-22 所示。

#### 1. 汽車停車需供比值排序分析

- (1) 北投區 62 個調查分區中，計有 20 個分區納入排序分析，佔北投區總分區數的 32%。
- (2) 士林區 81 個調查分區中，計有 29 個分區納入排序分析，佔士林區總分區數的 36%。
- (3) 大同區 39 個調查分區中，計有 14 個分區納入排序分析，佔大同區總分區數的 36%。
- (3) 中山區 93 個調查分區中，計有 19 個分區納入排序分析，佔中山區總分區數的 20%。
- (5) 松山區 40 個調查分區中，計有 10 個分區納入排序分析，佔松山區總分區數的 25%。
- (6) 內湖區 59 個調查分區中，計有 8 個分區納入排序分析，佔內湖區總分區數的 14%。

#### 2. 機車停車需供比值排序分析

- (1) 北投區 62 個調查分區中，計有 14 個分區納入排序分析，佔北投區總分區數的 23%。
- (2) 士林區 81 個調查分區中，計有 24 個分區納入排序分析，佔士林區總分區數的 30%。
- (3) 大同區 39 個調查分區中，計有 17 個分區納入排序分析，佔大同區總分區數的 44%。
- (3) 中山區 93 個調查分區中，計有 25 個分區納入排序分析，佔中山區總分區數的 27%。
- (5) 松山區 40 個調查分區中，計有 11 個分區納入排序分析，佔松山區總分區數的 28%。
- (6) 內湖區 59 個調查分區中，計有 9 個分區納入排序分析，佔內湖區總分區數的 15%。

表 5-20 汽機車停車需供比值排序交通分區數量統計(交通分區)

行政區	北投區	士林區	大同區	中山區	松山區	內湖區	總計
總交通分區數	62	81	39	93	40	59	374
汽車	20	29	14	19	10	8	100
	32%	36%	36%	20%	25%	14%	
機車	14	24	17	25	11	9	100
	23%	30%	44%	27%	28%	15%	

資料來源：本計畫彙整

表 5-21 汽車停車需供比值排序交通分區一覽表(交通分區)

排序	行政區	交通分區	尖峰小時	需供比值	服務水準	排序	行政區	交通分區	尖峰小時	需供比值	服務水準
1	士林區	78	19~20	F	1.83	51	內湖區	40	18~19	D	1.07
2	北投區	49	18~19	F	1.73	52	北投區	06	18~19	D	1.07
3	中山區	10	18~19	F	1.72	53	內湖區	33	18~19	D	1.07
4	大同區	6	14~15	F	1.67	54	中山區	13	19~20	D	1.06
5	北投區	53	19~20	F	1.62	55	士林區	08	18~19	D	1.06
6	中山區	9	19~20	F	1.59	56	北投區	48	18~19	D	1.06
7	士林區	39	18~19	F	1.56	57	北投區	31	19~20	D	1.06
8	士林區	56	18~19	F	1.51	58	士林區	35	19~20	D	1.06
9	北投區	02	19~20	E	1.49	59	大同區	34	14~15	D	1.06
10	士林區	73	18~19	E	1.49	60	中山區	26	14~15	D	1.06
11	北投區	25	19~20	E	1.47	61	松山區	8	18~19	D	1.05
12	士林區	74	13~14	E	1.42	62	士林區	10	19~20	D	1.05
13	中山區	5	18~19	E	1.40	63	大同區	8	18~19	D	1.05
14	北投區	30	09~10	E	1.36	64	中山區	27	11~12	D	1.05
15	北投區	40	19~20	E	1.33	65	中山區	17	18~19	D	1.05
16	北投區	32	18~19	E	1.30	66	士林區	23	19~20	D	1.04
17	士林區	14	18~19	E	1.28	67	士林區	81	19~20	D	1.04
18	士林區	72	09~10	E	1.27	68	北投區	42	19~20	D	1.03
19	中山區	12	18~19	E	1.26	69	松山區	2	18~19	D	1.03
20	大同區	18	11~12	D	1.24	70	北投區	62	11~12	D	1.03
21	北投區	44	18~19	D	1.24	71	松山區	28	11~12	D	1.03
22	松山區	39	14~15	D	1.22	72	中山區	79	19~20	D	1.02
23	中山區	25	18~19	D	1.20	73	中山區	36	14~15	D	1.02
24	北投區	50	11~12	D	1.20	74	大同區	16	18~19	D	1.02
25	松山區	21	11~12	D	1.20	75	士林區	06	18~19	D	1.02
26	大同區	7	08~09	D	1.20	76	士林區	02	18~19	D	1.01
27	士林區	13	19~20	D	1.19	77	士林區	36	19~20	D	1.01
28	大同區	5	13~14	D	1.18	78	士林區	51	19~20	D	1.01
29	士林區	05	19~20	D	1.18	79	大同區	31	14~15	D	1.01



排序	行政區	交通分區	尖峰小時	需供比值	服務水準	排序	行政區	交通分區	尖峰小時	需供比值	服務水準
30	北投區	21	11~12	D	1.18	80	中山區	53	14~15	D	1.01
31	士林區	09	18~19	D	1.18	81	士林區	60	18~19	D	1.01
32	士林區	75	19~20	D	1.17	82	大同區	12	18~19	D	1.01
33	士林區	30	19~20	D	1.16	83	內湖區	19	19~20	D	1.01
34	中山區	18	18~19	D	1.16	84	北投區	46	11~12	C	1.00
35	松山區	25	18~19	D	1.15	85	大同區	19	17~18	C	1.00
36	中山區	37	11~12	D	1.14	86	內湖區	13	18~19	C	1.00
37	大同區	26	11~12	D	1.14	87	中山區	33	14~15	C	1.00
38	北投區	05	17~18	D	1.13	88	大同區	2	19~20	C	0.99
39	士林區	07	19~20	D	1.13	89	北投區	24	18~19	C	0.99
40	大同區	10	11~12	D	1.12	90	士林區	28	11~12	C	0.99
41	大同區	9	11~12	D	1.11	91	松山區	15	16~17	C	0.99
42	內湖區	48	19~20	D	1.11	92	北投區	28	11~12	C	0.99
43	內湖區	5	19~20	D	1.11	93	松山區	18	19~20	C	0.99
44	中山區	19	11~12	D	1.10	94	士林區	57	18~19	C	0.99
45	內湖區	6	19~20	D	1.08	95	士林區	38	18~19	C	0.98
46	內湖區	59	19~20	D	1.08	96	中山區	6	19~20	C	0.98
47	中山區	80	11~12	D	1.08	97	士林區	76	09~10	C	0.98
48	松山區	31	18~19	D	1.08	98	士林區	46	11~12	C	0.98
49	松山區	3	16~17	D	1.07	99	中山區	7	16~17	C	0.98
50	士林區	40	18~19	D	1.07	100	北投區	41	19~20	C	0.98

資料來源：本計畫彙整

表 5-22 機車停車需供比值排序交通分區一覽表(交通分區)

排序	行政區	交通分區	尖峰小時	需供比值	服務水準	排序	行政區	交通分區	尖峰小時	需供比值	服務水準
1	大同區	27	16~17	3.22	F	51	大同區	2	11~12	1.42	E
2	大同區	16	19~20	2.72	F	52	松山區	36	19~20	1.41	E
3	士林區	65	19~20	2.32	F	53	中山區	51	16~17	1.39	E
4	中山區	9	11~12	2.22	F	54	中山區	7	11~12	1.38	E
5	大同區	32	14~15	2.19	F	55	大同區	28	11~12	1.38	E
6	士林區	73	19~20	1.87	F	56	大同區	35	16~17	1.38	E
7	大同區	29	16~17	1.78	F	57	士林區	08	19~20	1.38	E
8	士林區	30	19~20	1.75	F	58	中山區	68	14~15	1.37	E
9	北投區	49	19~20	1.75	F	59	北投區	32	08~09	1.37	E
10	大同區	34	16~17	1.75	F	60	士林區	72	16~17	1.37	E
11	中山區	30	15~16	1.72	F	61	中山區	79	19~20	1.36	E
12	北投區	50	19~20	1.72	F	62	北投區	13	11~12	1.36	E
13	士林區	26	10~11	1.71	F	63	北投區	14	11~12	1.36	E
14	士林區	74	08~09	1.67	F	64	中山區	5	19~20	1.36	E

## 111 年度臺北市汽機車停車供需調查（6 個行政區—北區）

排序	行政區	交通分區	尖峰小時	需供比值	服務水準	排序	行政區	交通分區	尖峰小時	需供比值	服務水準
15	大同區	12	19~20	1.64	F	65	松山區	39	11~12	1.35	E
16	北投區	41	19~20	1.63	F	66	士林區	57	18~19	1.34	E
17	松山區	21	12~13	1.63	F	67	士林區	09	08~09	1.34	E
18	士林區	78	19~20	1.63	F	68	中山區	33	16~17	1.34	E
19	中山區	12	08~09	1.61	F	69	中山區	36	13~14	1.33	E
20	北投區	53	19~20	1.61	F	70	內湖區	51	19~20	1.33	E
21	松山區	13	11~12	1.59	F	71	士林區	60	08~09	1.32	E
22	中山區	59	19~20	1.59	F	72	內湖區	27	11~12	1.32	E
23	中山區	32	15~16	1.58	F	73	北投區	21	19~20	1.31	E
24	內湖區	48	19~20	1.57	F	74	士林區	46	15~16	1.31	E
25	松山區	35	17~18	1.57	F	75	大同區	24	16~17	1.31	E
26	大同區	38	16~17	1.57	F	76	士林區	04	19~20	1.31	E
27	松山區	31	16~17	1.56	F	77	大同區	23	11~12	1.31	E
28	士林區	56	10~11	1.56	F	78	中山區	6	18~19	1.30	E
29	大同區	33	13~14	1.55	F	79	中山區	34	14~15	1.30	E
30	北投區	48	19~20	1.54	F	80	松山區	22	11~12	1.29	E
31	士林區	13	19~20	1.54	F	81	中山區	47	13~14	1.29	E
32	中山區	10	08~09	1.54	F	82	士林區	11	19~20	1.29	E
33	士林區	07	19~20	1.53	F	83	士林區	23	08~09	1.29	E
34	松山區	29	13~14	1.53	F	84	松山區	3	19~20	1.27	E
35	內湖區	40	19~20	1.53	F	85	大同區	26	11~12	1.27	E
36	士林區	39	18~19	1.53	F	86	中山區	66	13~14	1.27	E
37	北投區	25	19~20	1.51	F	87	內湖區	6	19~20	1.27	E
38	大同區	7	19~20	1.51	F	88	北投區	08	19~20	1.27	E
39	北投區	02	19~20	1.50	E	89	士林區	12	19~20	1.27	E
40	內湖區	33	19~20	1.49	E	90	內湖區	12	11~12	1.27	E
41	北投區	43	19~20	1.49	E	91	內湖區	14	08~09	1.25	D
42	士林區	67	11~12	1.48	E	92	松山區	38	11~12	1.24	D
43	內湖區	15	19~20	1.47	E	93	中山區	31	11~12	1.24	D
44	士林區	75	19~20	1.47	E	94	中山區	38	14~15	1.24	D
45	士林區	40	16~17	1.46	E	95	中山區	19	11~12	1.24	D
46	松山區	28	11~12	1.46	E	96	大同區	8	09~10	1.24	D
47	中山區	26	16~17	1.45	E	97	中山區	50	11~12	1.23	D
48	中山區	25	11~12	1.44	E	98	中山區	39	16~17	1.23	D
49	北投區	51	11~12	1.43	E	99	大同區	18	09~10	1.23	D
50	士林區	05	08~09	1.43	E	100	中山區	53	14~15	1.23	D

資料來源：本計畫彙整。

## 二、停車需供比值與時間之相關分析

本計畫係針對汽機車停車需供比值排序與停車尖峰小時之分區數量統計分析，分別如表 5-23 與表 5-24 所示。

### 1. 汽車停車需供比值排序交通分區之停車尖峰小時

- (1) 整體而言，汽車停車需供比值排序交通分區之停車尖峰小時，以「18 時-19 時」為最多，計有 34 個分區；其次為「19 時-20 時」，計有 30 個分區。由上述結果得知，汽車停車需供比值排序交通分區之停車尖峰小時，多分佈在晚上時段。
- (2) 就各別行政區之汽車停車尖峰小時而言，以士林區「18 時-19 時」為最多，計有 12 個分區，顯示士林區傍晚之汽車停車需求較高。

### 2. 機車停車需供比值排序交通分區之停車尖峰小時

- (1) 整體而言，機車停車需供比值排序交通分區之停車尖峰小時，以「19 時-20 時」為最多，計有 35 個分區；其次為「11 時-12 時」，計有 21 個分區。由上述結果得知，機車停車需供比值排序交通分區之停車尖峰小時，多分佈在中午及晚上時段。
- (2) 就各別行政區之機車停車尖峰小時而言，以士林區的尖峰小時落於「19 時-20 時」為最多，計有 11 個分區，顯示士林區傍晚之機車停車需求較高。

表 5-23 汽車停車尖峰小時停車需供比值排序統計表(交通分區尖峰)

行政區	08~09	09~10	10~11	11~12	12~13	13~14	14~15	15~16	16~17	17~18	18~19	19~20	總計
北投區	0	1	0	5	0	0	0	0	0	1	6	7	18
士林區	0	2	0	2	0	1	0	0	0	0	12	12	30
大同區	1	0	0	4	0	1	3	0	0	1	3	1	14
中山區	0	0	0	4	0	0	4	0	1	0	6	4	18
松山區	0	0	0	2	0	0	1	0	2	0	4	1	9
內湖區	0	0	0	0	0	0	0	0	0	0	3	5	11
總計	1	3	0	17	0	2	8	0	3	2	34	30	100

資料來源：本計畫彙整。

表 5-24 機車停車尖峰小時停車需供比值排序統計表(交通分區尖峰)

行政區	08~09	09~10	10~11	11~12	12~13	13~14	14~15	15~16	16~17	17~18	18~19	19~20	總計
北投區	1	0	0	3	0	0	0	0	0	0	0	10	14
士林區	5	0	2	1	0	0	0	1	2	0	2	11	24
大同區	0	2	0	4	0	1	1	0	6	0	0	3	17
中山區	2	0	0	6	0	3	4	2	4	0	1	3	25
松山區	0	0	0	5	1	1	0	0	1	1	0	2	11
內湖區	1	0	0	2	0	0	0	0	0	0	0	6	9
總計	9	2	2	21	1	5	5	3	13	1	3	35	100

資料來源：本計畫彙整。

## 5.2 大型車停車供需分析

本計畫針對「大型車停車供給」之調查對象，為劃設有大型車專用停車格位者，「大型車停車需求」之調查對象，為靜態的大型車停車需求，不包含合法臨停之大型車(如公車)，大型車調查車種，包括大客車、大貨車等，可載乘人客或裝載貨物之六輪以上之車輛。相關統計內容說明如下：

### 5.2.1 平日調查範圍供需分析

1. 由表 5-25 顯示，其尖峰小時多發生於中午時段。
2. 路邊大型車停車供給，以松山區劃設有 63 格為最多；其次為內湖區劃設有 13 格。路外大型車停車供給，以士林區劃設有 154 格為最多，其次為松山區劃設有 33 格。
3. 大客車停車需求，以松山區 115 輛為最高，士林區 63 輛次之。
4. 大客車違規停車車輛，以士林區之 46 輛為最高，松山區 30 輛次之，其中松山區大客車的停車供需數量主要來自於濱江街，士林區大客車供需數量主要來自於士林官邸周邊。

表 5-25 大型車停車供需彙整表(平日)

行政區	調查時段	供給 (單位:格位數)			需求 (單位:車輛數量)											
		路邊	路外	小計	路邊						路外			小計		
					非違規停車數			違規停車數			停車場					
					大客車	大貨車	其他	大客車	大貨車	其他	大客車	大貨車	其他	大客車	大貨車	其他
北投區	15~16	3	26	29	2	1	0	4	6	0	6	2	0	12	9	0
大同區	11~12	9	154	163	6	1	0	37	9	0	10	0	0	53	10	0
中山區	11~12	4	26	30	3	0	0	19	5	0	14	0	0	36	5	0
松山區	08~09	3	9	12	0	1	0	9	10	0	2	0	0	11	11	0
士林區	08~09	63	33	96	45	17	0	16	14	0	6	17	0	67	48	0
內湖區	11~12	13	8	21	0	16	0	9	14	0	0	2	0	9	32	0

註：大型車停車供給調查對象為設有大型車專用停車空間者，不包含路邊無格位。

資料來源：本計畫整理。

### 5.2.2 重要商圈及觀光景點調查範圍供需分析

1. 重要商圈及觀光景點尖峰小時以上午及中午時段居多，詳如表 5-26 所示。
2. 路邊大型車停車供給，以兒童新樂園劃設有 7 格為最多；路外大型車停車供給，以士林官邸設有 130 格為最多。
3. 大客車停車需求，以故宮博物院的 55 輛為最高；孔廟的 19 輛次之。
4. 大客車違規停車車輛，以孔廟有 7 輛為最高；兒童新樂園有 6 輛次之。
5. 士林觀光夜市商圈、新北投溫泉商圈及饒河街夜市商圈之大型車停車供給數為 0，因囿於商圈條件限制無法規劃大客車停車位，停管處於商圈周邊已覓替代空間；有關調查範圍內，停管處針對各重要商圈及觀光景點所規劃之大客車停車區，詳如圖 5-7 所示。

表 5-26 大型車停車供需彙整表(重要商圈及觀光景點)

地點	調查時段	供給 (單位:格位數)			需求(單位:車輛數量)												
		路邊	路外	小計	路邊						路外			小計			
					非違規停車數			違規停車數			停車場						
					大客車	大貨車	其他	大客車	大貨車	其他	大客車	大貨車	其他	大客車	大貨車	其他	
條通商圈	14~15	3	0	3	1	0	0	1	0	0	0	0	0	2	0	0	
士林觀光夜市商圈	13~14	0	0	0	0	0	0	4	0	0	0	0	0	4	0	0	
天母商圈	13~14	0	0	0	1	1	0	3	0	0	0	0	0	4	1	0	
東湖哈拉影城商圈	10~11	0	0	0	0	0	0	0	0	0	0	0	0	0	0	0	
饒河街夜市商圈	15~16	0	0	0	0	0	0	1	0	0	0	0	0	1	0	0	
美麗華商圈	11~12	0	9	9	0	0	0	3	0	0	5	0	0	8	0	0	
內湖量販店商圈	10~11	0	0	0	0	0	0	0	2	0	0	0	0	0	2	0	
南京復興捷運站商圈	19~20	0	0	0	0	0	0	0	1	0	0	0	0	0	1	0	
新北投溫泉商圈	15~16	0	0	0	0	0	0	1	0	0	0	0	0	1	0	0	
臺北火車站後站商圈	10~11	0	0	0	0	0	0	0	0	0	0	0	0	0	0	0	
中山商圈	19~20	0	0	0	0	0	0	2	0	0	0	0	0	2	0	0	
市立美術館	09~10	2	0	2	2	0	0	2	0	0	0	0	0	4	0	0	
兒童新樂園	09~10	7	24	31	3	0	0	6	0	0	5	0	0	14	0	0	

111 年度臺北市汽機車停車供需調查 (6 個行政區—北區)

地點	調查時段	供給 (單位:格位數)			需求(單位:車輛數量)												
		路邊	路外	小計	路邊						路外			小計			
					非違規停車數			違規停車數			停車場						
					大客車	大貨車	其他	大客車	大貨車	其他	大客車	大貨車	其他	大客車	大貨車	其他	
故宮博物院	09~10	0	104	104	0	0	0	0	0	0	55	0	0	55	0	0	
士林官邸	09~10	0	130	130	0	2	0	0	0	0	3	0	0	3	2	0	
陽明山國家公園	14~15	0	97	97	0	0	0	0	0	0	4	0	0	4	0	0	
行義路溫泉區	10~11	0	0	0	0	0	0	0	0	0	1	0	0	1	0	0	
孔廟	17~18	0	12	12	0	0	0	7	0	0	5	7	0	12	7	0	

註：大型車停車供給調查對象為設有大型車專用停車空間者，不包含路邊無格位。

資料來源：本計畫整理。

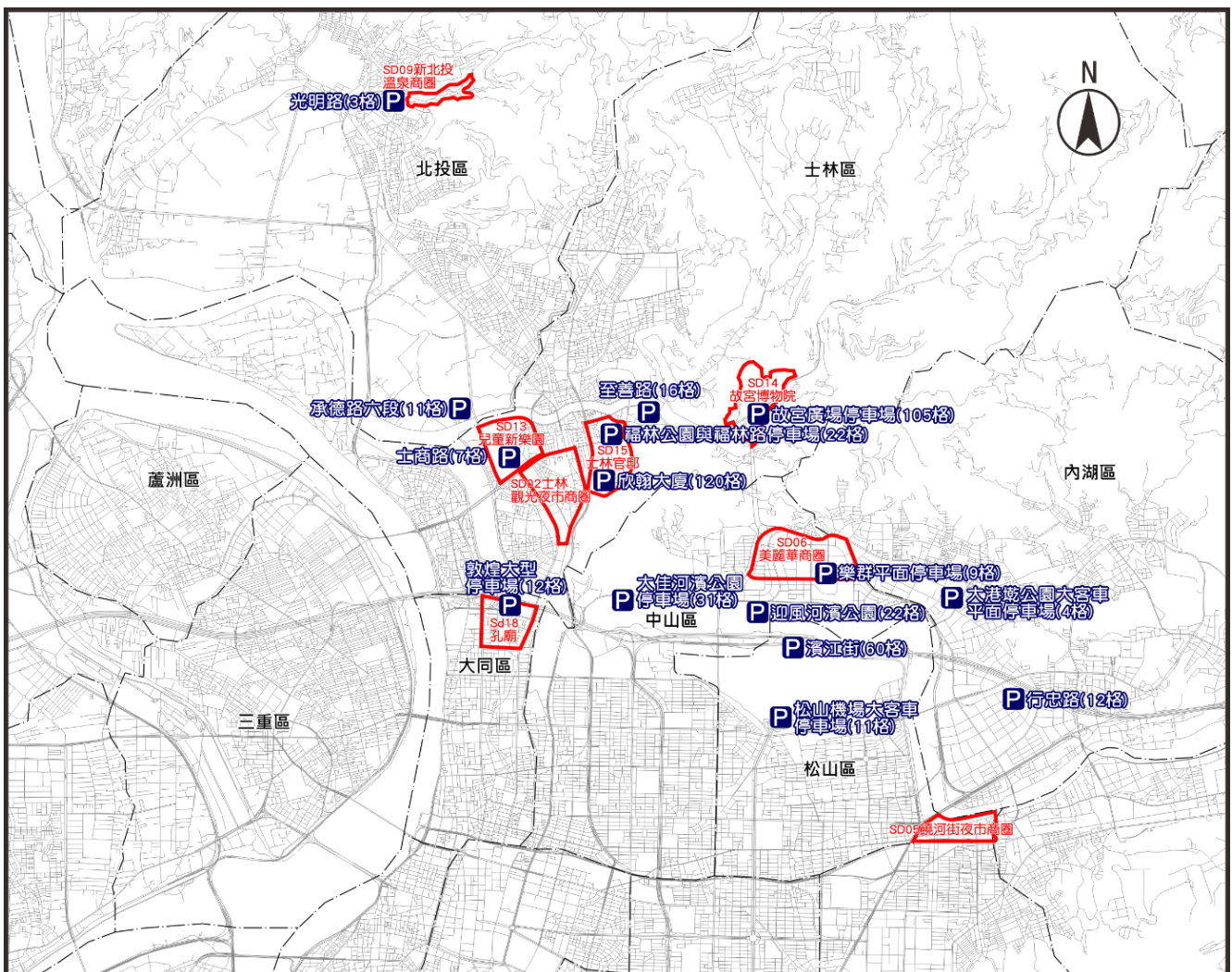


圖 5-7 北區各商圈景點大客車對應停車替代空間

### 5.3 自行車停車供需分析

本計畫針對「自行車停車供給」之調查對象，指劃設有自行車專用停放區、設置有自行車腳架者或自行車櫃者，另依比例換算「無劃設格位」及「未收費機車格」之自行供給數量。相關統計內容說明如下：

#### 5.3.1 平日調查範圍供需分析

1. 由表 5-27 所示，行政區尖峰小時大多發生於下午 13-14 時段。
2. 路邊自行車停車架設置，以中山區劃設有 2,199 格為最多；其次為松山區劃設有 2,127 格。路邊自行車停放區設置，以松山區劃設有 671 為最多；其次為內湖區 279 格。路邊自行車停放機車格之換算供給，以士林區 1,799 格為最多；其次為北投區 1,427 格。自行車無格位換算供給，以士林區 5,727 格為最多；其次為北投區 4,985 格。路外自行車停車供給，以內湖區劃設有 1,516 格為最多；其次為北投區劃設有 707 格。
3. 自行車停車需求，以中山區之 12,653 輛為最高；士林區之 12,269 輛次之。
4. 自行車停車需供比值，以大同區 2.11 最高；中山區 1.86 次之。
5. 路邊停放於機車格車輛之自行車比例，以中山區 7.03% 最高；內湖區之 7.02% 次之。
6. 各行政區之自行車交通分區需供比值，以士林區及北投區之各分區較為接近，大同區及中山區的落差較為大，自行車平日尖峰小時停車需供比值二維分布如圖 5-8 所示，

#### 5.3.2 重要商圈及觀光景點調查範圍供需分析

1. 重要商圈及觀光景點尖峰小時多發生於下午，詳如表 5-28 所示。
2. 路邊自行車停車架設置，以南京復興捷運站商圈劃設有 521 格為最多；其次為士林觀光夜市商圈劃設有 376 格。路邊自行車停放區設置，以南京復興捷運站商圈劃設有 114 格為最多；其次為兒童新樂園劃設有 72 格。路邊自行車停放機車格之換算供給，以天母商圈 452 格為最多；其次為南京復興捷運站商圈 268 格。自行車無格位換算供給，以天母商圈 1,162 格為最多；其次為孔廟 959 格。路外自行車停車供給，以內湖量販店商圈劃設有 303 格為最多；其次為美麗華商圈劃設有 139 格。
3. 自行車停車需求，以天母商圈之 2,479 輛為最高；中山商圈之 1,275 輛次之。



4. 自行車停車需供比值，以臺北火車站後站商圈之 5.68 最高；條通商圈之 1.93 次之。

5. 路邊停放於機車格車輛之自行車比例，以東湖哈拉影城商圈之 17.7% 最高；新北投溫泉商圈之 16.7% 次之。

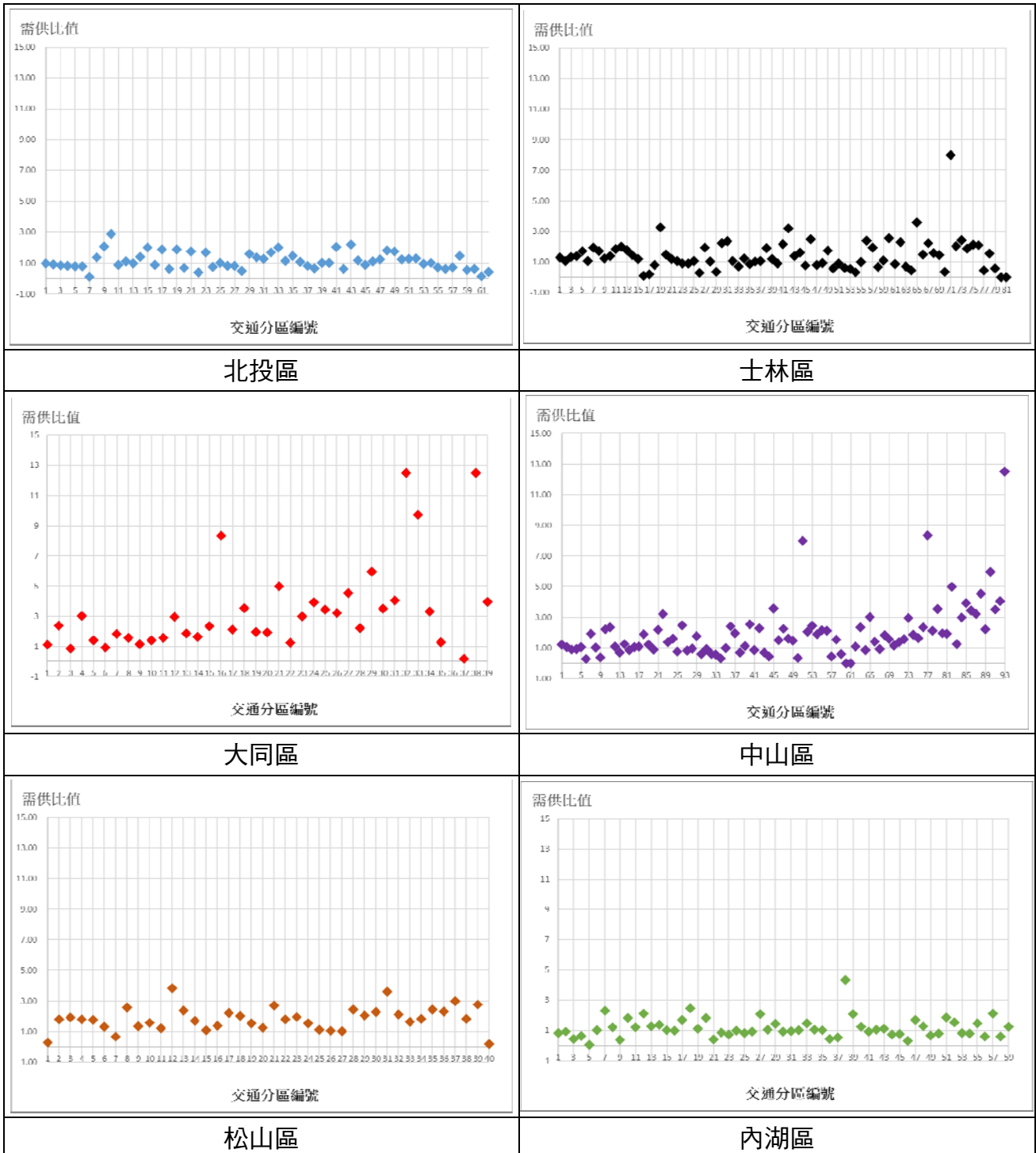


圖 5-8 北區自行車平日尖峰小時停車需供比值二維分布圖

表 5-27 自行車停車供需彙整表(平日)

單位：車位/輛

行政區	時間	供給							需求								需供 比值	路邊停放 於機車格 比例 (%)
		路邊					路外	小計	路邊						路外	小計		
		車架	停放區	自行車 車櫃	機車格	無格位			車架	停放區	自行車 車櫃	人行道 或騎樓	機車格	其他				
北投區	13~14	1,649	83	0	1,427	4,985	707	8,851	924	77	0	2,773	459	5,507	437	10,177	1.15	27.2%
大同區	13~14	1,877	171	0	1,799	5,727	239	9,813	850	36	8	3,361	633	7,180	201	12,269	1.25	27.4%
中山區	16~17	947	81	0	721	2,018	85	3,852	480	60	0	3,936	397	3,184	61	8,118	2.11	48.5%
松山區	13~14	2,199	268	0	1,342	2,785	210	6,804	1,071	175	1	4,524	889	5,692	301	12,653	1.86	35.8%
士林區	13~14	2,127	671	0	1,193	2,934	122	7,047	1,405	483	0	5,195	858	4,255	55	12,251	1.74	42.4%
內湖區	13~14	1,061	279	0	1,423	3,575	1,516	7,854	482	109	0	2,168	576	3,907	961	8,203	1.04	26.4%

註：自行車停車供給調查對象為設有自行車專用停車空間者，包含換算「無劃設格位」及「未收費機車停放區」之自行車供給數量；路邊無格位之供給數量為本研究推估，實際得繪設停車位數量及紅黃線長度將由主管機關依道路條件個案評估。

表 5-28 自行車停車供需彙整表(重要商圈及觀光景點)

單位：車位/輛

行政區	時間	供給							需求							需供 比值	路邊停放 於機車格 比例 (%)	
		路邊					路外	小計	路邊					路外	小計			
		車架	停放區	自行車 車櫃	機車格	無格位			車架	停放區	自行車 車櫃	人行道 或騎樓	機車格					其他
條通商圈	17~18	126	26	0	24	105	0	281	65	8	0	224	15	190	40	542	1.93	2.8%
士林觀光夜 市商圈	16~17	374	10	0	76	118	9	587	80	0	0	405	16	177	7	685	1.17	2.3%
天母商圈	13~14	254	23	0	452	1,162	109	2,000	147	5	0	499	239	1,462	127	2,479	1.24	9.6%
東湖哈拉影 城商圈	11~12	8	6	0	70	82	22	188	16	2	0	99	52	95	30	294	1.56	17.7%
饒河街夜市 商圈	18~19	158	34	0	5	132	8	337	106	27	0	274	5	73	4	489	1.45	1.0%
美麗華商圈	15~16	376	4	0	74	125	139	718	74	2	0	116	25	97	117	431	0.60	5.8%
內湖量販店 商圈	18~19	15	33	0	45	4	303	400	5	0	0	35	3	0	226	269	0.67	1.1%
南京復興捷 運站商圈	18~19	521	114	0	268	411	18	1,332	219	59	0	280	63	417	2	1,040	0.78	6.1%
新北投溫泉 商圈	11~12	0	0	0	16	12	0	28	0	0	0	13	7	22	0	42	1.50	16.7%
臺北火車站 後站商圈	13~14	30	0	0	1	0	0	31	29	0	0	91	1	55	0	176	5.68	0.6%
中山商圈	18~19	237	14	0	75	757	38	1,121	158	30	0	513	25	527	22	1,275	1.14	2.0%

111 年度臺北市汽機車停車供需調查 (6 個行政區—北區)

行政區	時間	供給							需求							需供 比值	路邊停放 於機車格 比例 (%)	
		路邊					路外	小計	路邊					路外	小計			
		車架	停放區	自行車 車櫃	機車格	無格位			車架	停放區	自行車 車櫃	人行道 或騎樓	機車格					其他
市立美術館	12~13	153	32	0	59	70	0	314	46	35	0	52	3	3	0	139	0.44	2.2%
兒童新樂園	11~12	58	72	0	144	229	0	503	17	0	0	213	8	97	0	335	0.67	2.4%
故宮博物院	09~10	4	0	0	3	19	0	26	3	0	0	5	0	15	0	23	0.88	0.0%
士林官邸	14~15	183	48	0	96	74	8	409	37	6	0	61	24	77	2	207	0.51	11.6%
陽明山國家 公園	-	0	0	0	0	0	0	0	0	0	0	0	0	0	0	0	-	-
行義路 溫泉區	09~10	0	0	0	0	4	0	4	0	0	0	0	0	0	0	0	0.00	-
孔廟	10~11	36	20	0	103	959	0	1,118	21	13	0	340	55	469	11	909	0.81	6.1%

註: 自行車停車供給調查對象為設有自行車專用停車空間者，包含換算「無劃設格位」及「未收費機慢車停放區」之自行車供給數量；路邊無格位之供給數量為本研究推估，實際得繪設停車位數量及紅黃線長度將由主管機關依道路條件個案評估。