

第五章 專案分析

依據本計畫調查內容，針對各交通分區停車需供比、大型車與自行車資料進一步進行分析比較，相關內容彙整說明如下：

5.1 停車需供比值彙整

5.1.1 各行政區停車需供比值大於 1 資料統計

檢視歷年調查報告皆僅將調查資料進行基本統計與服務水準計算，並未深入針對停車服務水準不佳之交通分區進行進一步分析，故本計畫針對資料分析部分，加強分析內容；除原有基本統計分析外，針對尖峰小時服務水準 D 級以下(需供比 $D/S > 1.00$)之交通分區個數統計如表 5-1。彙整本計畫調查範圍 6 個行政區 312 個交通分區，其中汽車需供比值 $D/S > 1$ 計有 65 個交通分區約佔 20.8%，機車需供比值 $D/S > 1$ 計有 201 個交通分區約佔 64.4%，汽車與機車需供比值 D/S 皆 > 1 計有 61 個交通分區約佔 19.6%；汽車需供比值 $D/S > 1$ 之交通分區比例以萬華區的百分比例較高，機車需供比值 $D/S > 1$ 之交通分區比例亦以萬華區的百分比例較高，汽車與機車需供比值 D/S 皆 > 1 亦以萬華區的百分比例較高。

針對各行政區其汽車與機車尖峰小時需供比值 $D/S > 1$ 部分，進一步彙整其路邊與路外停車供需情況，計算其供給與需求數量之差額，提供主辦單位未來針對各交通分區改善方向之參考，相關內容說明如下：

表 5-1 尖峰小時停車需供比值 > 1 之交通分區數彙整表

行政區 名稱	交通 分區數	汽車 $D/S > 1$ 交通分區數		機車 $D/S > 1$ 交通分區數		汽車 $D/S > 1$ 且 機車 $D/S > 1$ 交通分區數	
		個數	比例(%)	個數	比例(%)	個數	比例(%)
萬華區	31	12	38.7%	28	90.3%	12	38.7%
中正區	49	3	6.1%	29	59.2%	3	6.1%
大安區	92	17	18.5%	69	75.0%	17	18.5%
信義區	57	19	33.3%	39	68.4%	16	28.1%
南港區	27	3	11.1%	9	33.3%	3	11.1%
文山區	56	11	19.6%	27	48.2%	10	17.9%
總計	312	65	20.8%	201	64.4%	61	19.6%

資料來源：本計畫彙整。

1. 萬華區

共有 31 個交通分區，其中汽車需供比值 $D/S > 1$ 計有 12 個交通分區約佔 39%，機車需供比值 $D/S > 1$ 計有 28 個交通分區約佔 90%，其中汽車與機車需供比值 D/S 皆 > 1 計有 12 個交通分區約佔 39%，其路邊與路外停車供需情況，分述如下：

(1) 汽車需供比值 $D/S > 1$

汽車需供比值 $D/S > 1$ 之 12 個交通分區，主要分布於萬華車站周邊及東園街周邊，其路邊與路外供給與需求情況彙整如表 5-2 所示，在汽車停車需求方面，各交通分區以路邊供給不足為主。

(2) 機車需供比值 $D/S > 1$

機車需供比值 $D/S > 1$ 之 28 個交通分區，主要分布於西門町商圈、萬華車站周邊、華西街觀光夜市、東園街周邊及寶興街周邊，其路邊與路外供給與需求情況彙整如表 5-3 所示，在機車停車需求方面，各交通分區皆以路邊供給不足為主。

(3) 汽車與機車需供比值 D/S 皆 > 1

本區汽車與機車需供比值 D/S 皆 > 1 之交通分區共計 12 個分區，供給與需求情況彙整如表 5-4 所示。另以汽、機車停車需供比值二維分布圖展示，如圖 5-1 所示，以機車 D/S 為 X 軸，汽車 D/S 為 Y 軸，並將汽車 $D/S > 1$ 及機車 $D/S > 1$ 作為分隔點，X、Y 軸將空間切割為四個象限，則落在第一象限的區域(紫色區塊)為汽、機車停車服務水準皆不佳之交通分區(汽車與機車需供比值 D/S 皆 > 1)。

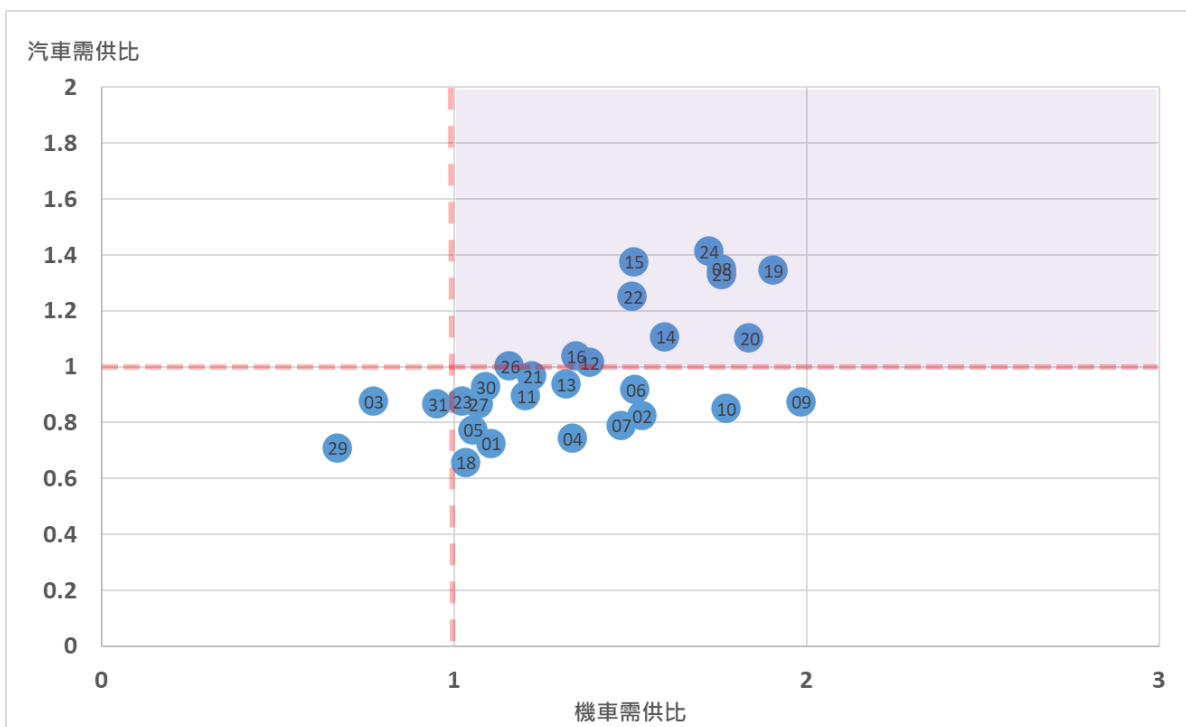


圖 5-1 萬華區汽車及機車停車需供比值二維分布圖

表 5-2 萬華區汽車停車需供比值>1 之停車供需情況彙整表

項目	交通分區編號	尖峰小時	停車需供比	停車供給總計	實際停車總計	供給數			實際停車數			供給與需求差額			備註	
			(A=C/B)	(B)	(C)	路邊	路外(停車場)	路外(建物附設)	路邊	路外(停車場)	路外(建物附設)	路邊	路外(停車場)	路外(建物附設)		合計
1	28	16:00~17:00	2.88	72	207	69	-	3	204	-	3	-135	-	-	-135	機車 D/S>1
2	17	19:00~20:00	2.20	147	323	111	-	36	293	-	30	-182	-	6	-176	機車 D/S>1
3	24	18:00~19:00	1.41	412	582	152	-	260	386	-	196	-234	-	64	-170	機車 D/S>1
4	15	19:00~20:00	1.38	184	253	111	31	42	193	23	37	-82	8	5	-69	機車 D/S>1
5	08	18:00~19:00	1.35	453	611	185	189	79	350	202	59	-165	-13	20	-158	機車 D/S>1
6	19	18:00~19:00	1.34	321	431	84	47	190	223	38	170	-139	9	20	-110	機車 D/S>1
7	25	16:00~17:00	1.33	267	355	86	10	171	219	6	130	-133	4	41	-88	機車 D/S>1
8	22	18:00~19:00	1.25	248	310	93	-	155	169	-	141	-76	-	14	-62	機車 D/S>1
9	14	13:00~14:00	1.11	574	635	86	52	436	224	37	374	-138	15	62	-61	機車 D/S>1
10	20	18:00~19:00	1.10	512	564	56	14	442	161	10	393	-105	4	49	-52	機車 D/S>1
11	16	16:00~17:00	1.04	802	832	129	120	553	276	101	455	-147	19	98	-30	機車 D/S>1
12	12	19:00~20:00	1.01	1,101	1,116	266	160	675	420	160	536	-154	-	139	-15	機車 D/S>1

資料來源：本計畫彙整。

表 5-3 萬華區機車停車需供比值>1 之停車供需情況彙整表

項目	交通分區編號	尖峰小時	停車需供比	停車供給總計	實際停車總計	供給			實際停車數			供給與需求差額			備註	
			(A=C/B)	(B)	(C)	路邊	路外(停車場)	路外(建物附設)	路邊	路外(停車場)	路外(建物附設)	路邊	路外(停車場)	路外(建物附設)		合計
1	28	19:00~20:00	2.13	431	918	431	-	-	918	-	-	-487	-	-	-487	汽車 D/S>1
2	09	16:00~17:00	1.98	1,321	2,622	593	268	460	2,102	166	354	-1,509	102	106	-1,301	
3	17	08:00~09:00	1.92	989	1,902	840	100	49	1,723	138	41	-883	-38	8	-913	汽車 D/S>1
4	19	19:00~20:00	1.91	884	1,685	790	-	94	1,616	-	69	-826	-	25	-801	汽車 D/S>1
5	20	19:00~20:00	1.84	1,029	1,891	649	-	380	1,553	-	338	-904	-	42	-862	汽車 D/S>1
6	10	16:00~17:00	1.77	1,062	1,882	319	-	743	1,304	-	578	-985	-	165	-820	
7	25	19:00~20:00	1.76	687	1,209	578	-	109	1,112	-	97	-534	-	12	-522	汽車 D/S>1
8	08	11:00~12:00	1.76	627	1,103	542	75	10	1,051	44	8	-509	31	2	-476	汽車 D/S>1
9	24	08:00~09:00	1.72	1,185	2,042	942	-	243	1,853	-	189	-911	-	54	-857	汽車 D/S>1
10	14	11:00~12:00	1.60	1,391	2,224	812	85	494	1,710	96	418	-898	-11	76	-833	汽車 D/S>1
11	02	19:00~20:00	1.53	1,114	1,709	724	-	390	1,363	-	346	-639	-	44	-595	
12	06	19:00~20:00	1.51	1,998	3,026	542	-	1,456	1,824	-	1,202	-1,282	-	254	-1,028	
13	15	19:00~20:00	1.51	821	1,240	799	-	22	1,223	-	17	-424	-	5	-419	汽車 D/S>1
14	22	19:00~20:00	1.51	908	1,368	883	-	25	1,349	-	19	-466	-	6	-460	汽車 D/S>1
15	07	13:00~14:00	1.47	2,192	3,233	579	175	1,438	1,872	180	1,181	-1,293	-5	257	-1,041	
16	12	19:00~20:00	1.39	2,061	2,856	1,587	8	466	2,464	4	388	-877	4	78	-795	汽車 D/S>1
17	16	19:00~20:00	1.35	1,450	1,951	976	-	474	1,560	-	391	-584	-	83	-501	汽車 D/S>1
18	04	16:00~17:00	1.34	1,930	2,580	840	-	1,090	1,752	-	828	-912	-	262	-650	

112年度臺北市汽機車停車供需調查(6個行政區-南區)

項目	交通分區編號	尖峰小時	停車需供比	停車供給總計	實際停車總計	供給			實際停車數			供給與需求差額			備註	
			(A=C/B)	(B)	(C)	路邊	路外(停車場)	路外(建物附設)	路邊	路外(停車場)	路外(建物附設)	路邊	路外(停車場)	路外(建物附設)		合計
19	13	16:00~17:00	1.32	2,038	2,686	927	871	240	1,758	732	196	-831	139	44	-648	
20	21	19:00~20:00	1.22	2,246	2,745	932	207	1,107	1,456	409	880	-524	-202	227	-499	
21	11	18:00~19:00	1.20	2,507	3,019	2,000	475	32	2,665	326	28	-665	149	4	-512	
22	26	19:00~20:00	1.16	1,985	2,298	800	-	1,185	1,408	-	890	-608	-	295	-313	
23	01	16:00~17:00	1.11	2,406	2,660	1,094	420	892	1,696	215	749	-602	205	143	-254	
24	30	19:00~20:00	1.09	2,651	2,890	1,336	-	1,315	1,753	-	1,137	-417	-	178	-239	
25	27	08:00~09:00	1.07	853	913	569	279	5	811	98	4	-242	181	1	-60	
26	05	16:00~17:00	1.05	2,698	2,845	866	-	1,832	1,410	-	1,435	-544	-	397	-147	
27	18	08:00~09:00	1.03	2,550	2,634	1,082	1,419	49	1,617	983	34	-535	436	15	-84	
28	23	19:00~20:00	1.02	2,323	2,378	903	-	1,420	1,166	-	1,212	-263	-	208	-55	

資料來源：本計畫彙整。

表 5-4 萬華區汽車與機車停車需供比值皆>1 之停車供需情況彙整表

項目	交通分區	汽車供給(格)			汽車需求(輛)			機車供給(格)			機車需求(輛)			汽車需供比			機車需供比			汽車不足供給數(格)			機車不足供給數(格)		
		路邊	路外	合計	路邊	路外	合計	路邊	路外	合計	路邊	路外	合計	路邊	路外	合計	路邊	路外	合計	路邊	路外	合計	路邊	路外	合計
1	28	69	3	72	204	3	207	431	-	431	918	-	918	2.96	1.00	2.88	2.13	-	2.13	-135	0	-135	-487	0	-487
2	17	111	36	147	293	30	323	840	149	989	1,723	179	1,902	2.64	0.83	2.20	2.05	1.20	1.92	-182	6	-176	-883	-30	-913
3	24	152	260	412	386	196	582	942	243	1,185	1,853	189	2,042	2.54	0.75	1.41	1.97	0.78	1.72	-234	64	-170	-911	54	-857
4	15	111	73	184	193	60	253	799	22	821	1,223	17	1,240	1.74	0.82	1.38	1.53	0.77	1.51	-82	13	-69	-424	5	-419
5	08	185	268	453	350	261	611	542	85	627	1,051	52	1,103	1.89	0.97	1.35	1.94	0.61	1.76	-165	7	-158	-509	33	-476
6	19	84	237	321	223	208	431	790	94	884	1,616	69	1,685	2.65	0.88	1.34	2.05	0.73	1.91	-139	29	-110	-826	25	-801
7	25	86	181	267	219	136	355	578	109	687	1,112	97	1,209	2.55	0.75	1.33	1.92	0.89	1.76	-133	45	-88	-534	12	-522
8	22	93	155	248	169	141	310	883	25	908	1,349	19	1,368	1.82	0.91	1.25	1.53	0.76	1.51	-76	14	-62	-466	6	-460
9	14	86	488	574	224	411	635	812	579	1,391	1,710	514	2,224	2.60	0.84	1.11	2.11	0.89	1.60	-138	77	-61	-898	65	-833
10	20	56	456	512	161	403	564	649	380	1,029	1,553	338	1,891	2.88	0.88	1.10	2.39	0.89	1.84	-105	53	-52	-904	42	-862
11	16	129	673	802	276	556	832	976	474	1,450	1,560	391	1,951	2.14	0.83	1.04	1.60	0.82	1.35	-147	117	-30	-584	83	-501
12	12	266	835	1,101	420	696	1,116	1,587	474	2,061	2,464	392	2,856	1.58	0.83	1.01	1.55	0.83	1.39	-154	139	-15	-877	82	-795

資料來源：本計畫彙整。

2. 中正區

共有 49 個交通分區，其中汽車需供比值 $D/S > 1$ 計有 3 個交通分區約佔 6%，機車需供比值 $D/S > 1$ 計有 29 個交通分區約佔 59%，其中汽車與機車需供比值 D/S 皆 > 1 計有 3 個交通分區約佔 6%，其路邊與路外停車供需情況，分述如下：

(1) 汽車需供比值 $D/S > 1$

汽車需供比值 $D/S > 1$ 之 3 個交通分區，主要分布於南機場夜市周邊，其路邊與路外供給與需求情況彙整如表 5-5 所示，在汽車停車需求方面，各交通分區以路邊供給不足為主。

(2) 機車需供比值 $D/S > 1$

機車需供比值 $D/S > 1$ 之 29 個交通分區，主要分布於南機場夜市周邊、公館商圈與重慶南路一段周邊，其路邊與路外供給與需求情況彙整如表 5-6 所示，在機車停車需求方面，各交通分區皆以路邊供給不足為主。

(3) 汽車與機車需供比值 D/S 皆 > 1

本區汽車與機車需供比值 D/S 皆 > 1 之交通分區共計 3 個分區，供給與需求情況彙整如表 5-7 所示。另以汽、機車停車需供比值二維分布圖展示，如圖 5-2 所示，以機車 D/S 為 X 軸，汽車 D/S 為 Y 軸，並將汽車 $D/S > 1$ 及機車 $D/S > 1$ 作為分隔點，X、Y 軸將空間切割為四個象限，則落在第一象限的區域(紫色區塊)為汽、機車停車服務水準皆不佳之交通分區(汽車與機車需供比值 D/S 皆 > 1)。

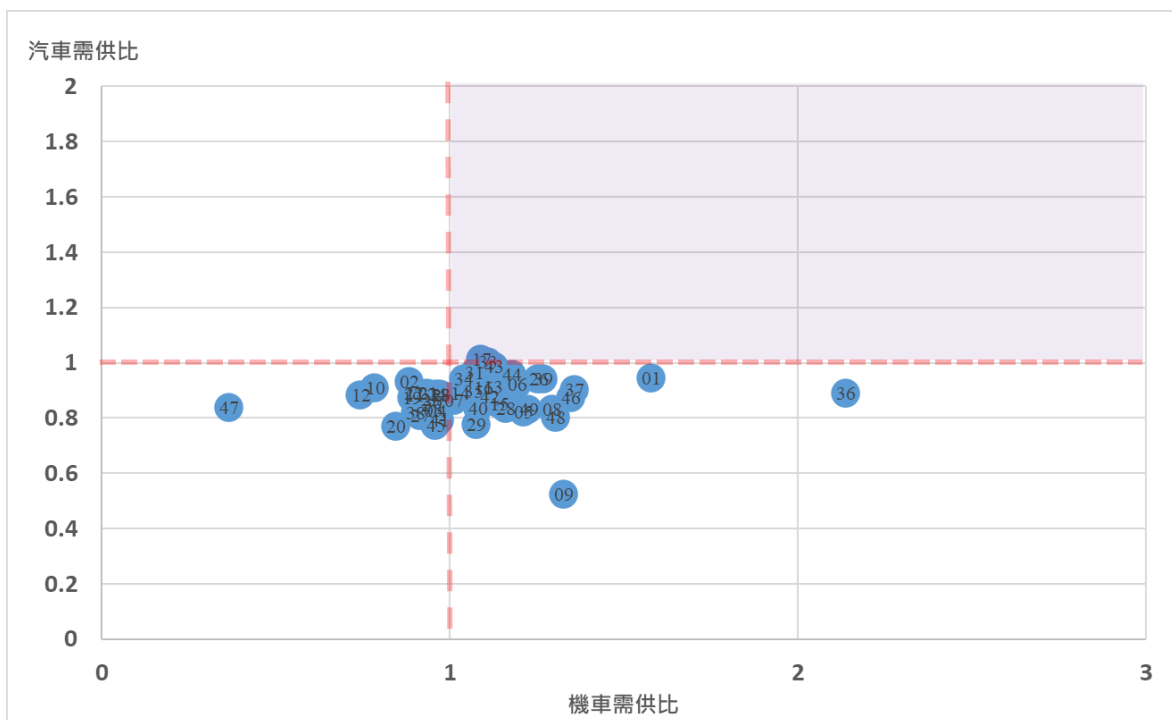


圖 5-2 中正區汽車及機車停車需供比值二維分布圖

表 5-5 中正區汽車停車需供比值>1 之停車供需情況彙整表

項目	交通分區編號	尖峰小時	停車需供比	停車供給總計	實際停車總計	供給			實際停車數			供給與需求差額				備註
			(A=C/B)	(B)	(C)	路邊	路外(停車場)	路外(建物附設)	路邊	路外(停車場)	路外(建物附設)	路邊	路外(停車場)	路外(建物附設)	合計	
1	32	18:00~19:00	2.81	64	180	56	-	8	174	-	6	-118	-	2	-116	機車 D/S>1
2	17	12:00~13:00	1.01	355	359	13	36	306	28	22	309	-15	14	-3	-4	機車 D/S>1
3	33	18:00~19:00	1.00	638	639	183	11	444	285	4	350	-102	7	94	-1	機車 D/S>1

資料來源：本計畫彙整。

表 5-6 中正區機車停車需供比值>1之停車供需情況彙整表

項目	交通分區編號	尖峰小時	停車需供比	停車供給總計	實際停車總計	供給			實際停車數			供給與需求差額				備註
			(A=C/B)	(B)	(C)	路邊	路外(停車場)	路外(建物附設)	路邊	路外(停車場)	路外(建物附設)	路邊	路外(停車場)	路外(建物附設)	合計	
1	32	19:00~20:00	2.67	535	1,431	535	-	-	1,431	-	-	-896	-	-	-896	汽車 D/S>1
2	36	11:00~12:00	2.14	651	1,392	401	-	250	1,185	18	189	-784	-18	61	-741	
3	01	15:00~16:00	1.58	190	300	43	147	-	154	146	-	-111	1	-	-110	
4	37	13:00~14:00	1.36	1,576	2,142	637	16	923	1,378	16	748	-741	-	175	-566	
5	46	16:00~17:00	1.35	497	670	191	-	306	435	-	235	-244	-	71	-173	
6	09	11:00~12:00	1.33	174	231	174	-	-	231	-	-	-57	-	-	-57	
7	48	15:00~16:00	1.30	1,433	1,869	1,034	-	399	1,573	-	296	-539	-	103	-436	
8	08	13:00~14:00	1.29	2,156	2,790	1,332	92	732	2,043	104	643	-711	-12	89	-634	
9	39	08:00~09:00	1.27	608	771	487	-	121	680	-	91	-193	-	30	-163	
10	26	11:00~12:00	1.25	895	1,123	612	-	283	867	-	256	-255	-	27	-228	
11	49	19:00~20:00	1.23	1,293	1,586	792	115	386	1,186	77	323	-394	38	63	-293	
12	05	12:00~13:00	1.21	1,572	1,907	926	-	646	1,296	38	573	-370	-38	73	-335	
13	06	14:00~15:00	1.19	1,713	2,045	556	-	1,157	1,022	-	1,023	-466	-	134	-332	
14	44	16:00~17:00	1.18	1,561	1,841	928	-	633	1,314	-	527	-386	-	106	-280	
15	28	10:00~11:00	1.16	291	338	173	-	118	241	-	97	-68	-	21	-47	
16	15	15:00~16:00	1.14	1,265	1,447	737	36	492	970	65	412	-233	-29	80	-182	
17	43	14:00~15:00	1.13	1,368	1,542	573	17	778	881	6	655	-308	11	123	-174	
18	13	14:00~15:00	1.13	1,130	1,272	289	-	841	535	-	737	-246	-	104	-142	
19	42	08:00~09:00	1.12	1,842	2,054	610	33	1,199	1,012	44	998	-402	-11	201	-212	
20	33	19:00~20:00	1.11	1,723	1,913	1,255	95	373	1,553	66	294	-298	29	79	-190	汽車 D/S>1
21	16	11:00~12:00	1.10	509	558	299	-	210	393	-	165	-94	-	45	-49	
22	17	16:00~17:00	1.09	496	541	218	-	278	304	-	237	-86	-	41	-45	汽車 D/S>1
23	40	16:00~17:00	1.08	1,631	1,765	692	-	939	1,025	-	740	-333	-	199	-134	
24	29	12:00~13:00	1.08	511	550	114	19	378	182	20	348	-68	-1	30	-39	
25	31	11:00~12:00	1.07	1,186	1,271	485	-	701	635	-	636	-150	-	65	-85	
26	35	11:00~12:00	1.07	1,099	1,175	623	-	476	767	-	408	-144	-	68	-76	
27	34	11:00~12:00	1.04	2,013	2,094	1,425	-	588	1,600	7	487	-175	-7	101	-81	
28	14	13:00~14:00	1.03	1,584	1,630	464	-	1,120	737	1	892	-273	-1	228	-46	
29	07	11:00~12:00	1.01	1,481	1,499	1,147	-	334	1,198	-	301	-51	-	33	-18	

資料來源：本計畫彙整。

表 5-7 中正區汽車與機車停車需供比值皆>1 之停車供需情況彙整表

項目	交通分區	汽車供給 (格)			汽車需求 (輛)			機車供給 (格)			機車需求 (輛)			汽車需供比			機車需供比			汽車不足供給數 (格)			機車不足供給數 (格)		
		路邊	路外	合計	路邊	路外	合計	路邊	路外	合計	路邊	路外	合計	路邊	路外	合計	路邊	路外	合計	路邊	路外	合計	路邊	路外	合計
1	32	56	8	64	174	6	180	535	-	535	1,431	-	1,431	3.11	0.75	2.81	2.67	-	2.67	-118	2	-116	-896	0	-896
2	17	13	342	355	28	331	359	218	278	496	304	237	541	2.15	0.97	1.01	1.39	0.85	1.09	-15	11	-4	-86	41	-45
3	33	183	455	638	285	354	639	1,255	468	1,723	1,553	360	1,913	1.56	0.78	1.00	1.24	0.77	1.11	-102	101	-1	-298	108	-190

資料來源：本計畫彙整。

3. 大安區

共有 92 個交通分區，其中汽車需供比值 $D/S > 1$ 計有 17 個交通分區約佔 18%，機車需供比值 $D/S > 1$ 計有 69 個交通分區約佔 75%，其中汽車與機車需供比值 D/S 皆 > 1 計有 17 個交通分區約佔 18%，其路邊與路外停車供需情況，分述如下：

(1) 汽車需供比值 $D/S > 1$

汽車需供比值 $D/S > 1$ 之 17 個交通分區，主要分布於臨江街夜市周邊及捷運麟光站周邊，其路邊與路外供給與需求情況彙整如表 5-8 所示，在汽車停車需求方面，各交通分區以路邊供給不足為主。

(2) 機車需供比值 $D/S > 1$

機車需供比值 $D/S > 1$ 之 69 個交通分區，主要分布於臨江街夜市周邊、捷運麟光站周邊、師大夜市周邊及東區商圈，其路邊與路外供給與需求情況彙整如表 5-9 所示，在機車停車需求方面，各交通分區皆以路邊供給不足為主。

(3) 汽車與機車需供比值 D/S 皆 > 1

本區汽車與機車需供比值 D/S 皆 > 1 之交通分區共計 17 個分區，供給與需求情況彙整如表 5-10 所示。另以汽、機車停車需供比值二維分布圖展示，如圖 5-3 所示，以機車 D/S 為 X 軸，汽車 D/S 為 Y 軸，並將汽車 $D/S > 1$ 及機車 $D/S > 1$ 作為分隔點，X、Y 軸將空間切割為四個象限，則落在第一象限的區域(紫色區塊)為汽、機車停車服務水準皆不佳之交通分區(汽車與機車需供比值 D/S 皆 > 1)。

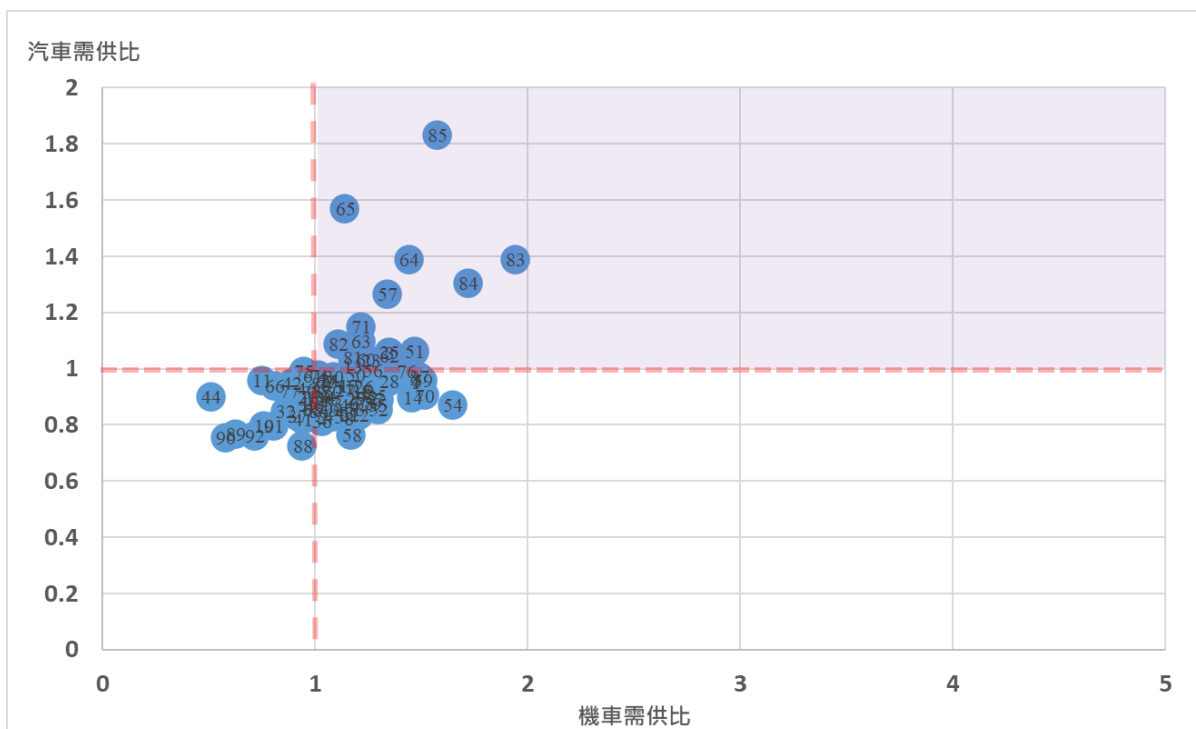


圖 5-3 大安區汽車及機車停車需供比值二維分布圖

表 5-8 大安區汽車停車需供比值>1 之停車供需情況彙整表

項目	交通分區編號	尖峰小時	停車需供比	停車供給總計	實際停車總計	供給			實際停車數			供給與需求差額			備註	
			(A=C/B)	(B)	(C)	路邊	路外(停車場)	路外(建物附設)	路邊	路外(停車場)	路外(建物附設)	路邊	路外(停車場)	路外(建物附設)		合計
1	85	11:00~12:00	1.83	94	172	59	-	35	144	-	28	-85	-	7	-78	機車 D/S>1
2	65	18:00~19:00	1.57	127	199	24	64	39	99	65	35	-75	-1	4	-72	機車 D/S>1
3	83	16:00~17:00	1.39	310	430	43	-	267	199	-	231	-156	-	36	-120	機車 D/S>1
4	64	18:00~19:00	1.39	163	226	15	-	148	91	-	135	-76	-	13	-63	機車 D/S>1
5	84	19:00~20:00	1.30	234	305	54	55	125	173	30	102	-119	25	23	-71	機車 D/S>1
6	57	11:00~12:00	1.26	1,664	2,103	62	202	1,400	121	161	1,821	-59	41	-421	-439	機車 D/S>1
7	71	11:00~12:00	1.15	161	185	34	49	78	78	40	67	-44	9	11	-24	機車 D/S>1
8	63	18:00~19:00	1.10	478	524	29	36	413	126	17	381	-97	19	32	-46	機車 D/S>1
9	82	18:00~19:00	1.09	129	140	64	35	30	118	2	20	-54	33	10	-11	機車 D/S>1
10	51	19:00~20:00	1.06	430	456	120	55	255	219	33	204	-99	22	51	-26	機車 D/S>1
11	25	15:00~16:00	1.06	292	309	28	27	237	79	23	207	-51	4	30	-17	機車 D/S>1
12	3	16:00~17:00	1.05	584	616	134	120	330	218	115	283	-84	5	47	-32	機車 D/S>1
13	62	11:00~12:00	1.04	363	379	20	63	280	75	42	262	-55	21	18	-16	機車 D/S>1
14	81	13:00~14:00	1.04	336	349	126	95	115	173	75	101	-47	20	14	-13	機車 D/S>1
15	60	11:00~12:00	1.03	400	412	32	2	366	95	1	316	-63	1	50	-12	機車 D/S>1
16	23	11:00~12:00	1.03	253	260	26	73	154	56	68	136	-30	5	18	-7	機車 D/S>1
17	13	17:00~18:00	1.01	795	800	56	109	630	190	90	520	-134	19	110	-5	機車 D/S>1

資料來源：本計畫彙整。

表 5-9 大安區機車停車需供比值>1 之停車供需情況彙整表

項目	交通分區編號	尖峰小時	停車需供比	停車供給總計	實際停車總計	供給			實際停車數			供給與需求差額				備註
			(A=C/B)	(B)	(C)	路邊	路外(停車場)	路外(建物附設)	路邊	路外(停車場)	路外(建物附設)	路邊	路外(停車場)	路外(建物附設)	合計	
1	83	19:00~20:00	1.94	674	1,309	623	-	51	1,271	-	38	-648	-	13	-635	汽車 D/S>1
2	84	19:00~20:00	1.72	580	997	560	-	20	980	-	17	-420	-	3	-417	汽車 D/S>1
3	54	11:00~12:00	1.65	377	621	241	-	136	503	-	118	-262	-	18	-244	
4	85	08:00~09:00	1.58	393	619	393	-	-	619	-	-	-226	-	-	-226	汽車 D/S>1
5	70	16:00~17:00	1.52	826	1,252	464	-	362	945	3	304	-481	-3	58	-426	
6	59	18:00~19:00	1.51	577	869	544	-	33	840	-	29	-296	-	4	-292	
7	87	16:00~17:00	1.49	457	681	430	-	27	658	-	23	-228	-	4	-224	
8	5	16:00~17:00	1.48	861	1,276	659	-	202	1,104	-	172	-445	-	30	-415	
9	4	15:00~16:00	1.47	872	1,282	744	-	128	1,181	-	101	-437	-	27	-410	
10	51	16:00~17:00	1.47	583	856	512	-	71	798	-	58	-286	-	13	-273	汽車 D/S>1
11	14	16:00~17:00	1.46	793	1,155	700	-	93	1,083	-	72	-383	-	21	-362	
12	64	19:00~20:00	1.44	607	876	511	-	96	787	-	89	-276	-	7	-269	汽車 D/S>1
13	76	13:00~14:00	1.43	749	1,071	681	-	68	1,019	-	52	-338	-	16	-322	
14	3	16:00~17:00	1.35	1,186	1,602	969	-	217	1,431	5	166	-462	-5	51	-416	汽車 D/S>1
15	28	14:00~15:00	1.35	751	1,013	603	-	148	884	-	129	-281	-	19	-262	
16	62	16:00~17:00	1.35	693	934	426	-	267	674	-	260	-248	-	7	-241	汽車 D/S>1
17	25	15:00~16:00	1.35	508	684	334	-	174	537	-	147	-203	-	27	-176	汽車 D/S>1
18	57	11:00~12:00	1.34	1,239	1,660	944	-	295	1,401	-	259	-457	-	36	-421	汽車 D/S>1
19	7	16:00~17:00	1.30	707	919	649	-	58	864	-	55	-215	-	3	-212	
20	52	11:00~12:00	1.30	1,036	1,345	716	-	320	1,067	-	278	-351	-	42	-309	
21	55	11:00~12:00	1.29	1,002	1,293	618	-	384	967	-	326	-349	-	58	-291	
22	35	16:00~17:00	1.29	917	1,181	724	-	193	1,014	-	167	-290	-	26	-264	

111 年度臺北市汽機車停車供需調查 (6 個行政區-南區)

項目	交通分區編號	尖峰小時	停車需供比	停車供給總計	實際停車總計	供給			實際停車數			供給與需求差額				備註
			(A=C/B)	(B)	(C)	路邊	路外(停車場)	路外(建物附設)	路邊	路外(停車場)	路外(建物附設)	路邊	路外(停車場)	路外(建物附設)	合計	
23	56	11:00~12:00	1.27	956	1,216	797	-	159	1,061	25	130	-264	-25	29	-260	
24	79	13:00~14:00	1.27	1,075	1,363	452	-	623	844	-	519	-392	-	104	-288	
25	23	15:00~16:00	1.26	529	667	491	-	38	633	-	34	-142	-	4	-138	汽車 D/S>1
26	72	08:00~09:00	1.25	261	326	167	-	94	230	16	80	-63	-16	14	-65	
27	60	11:00~12:00	1.23	567	700	481	-	86	634	-	66	-153	-	20	-133	汽車 D/S>1
28	78	11:00~12:00	1.23	1,084	1,331	452	88	544	725	126	480	-273	-38	64	-247	
29	26	16:00~17:00	1.23	655	803	552	-	103	694	28	81	-142	-28	22	-148	
30	16	14:00~15:00	1.22	937	1,144	937	-	-	1,144	-	-	-207	-	-	-207	
31	38	19:00~20:00	1.22	516	628	346	-	170	483	3	142	-137	-3	28	-112	
32	71	12:00~13:00	1.22	628	764	527	-	101	682	-	82	-155	-	19	-136	汽車 D/S>1
33	63	19:00~20:00	1.21	1,126	1,368	545	-	581	835	-	533	-290	-	48	-242	汽車 D/S>1
34	12	13:00~14:00	1.21	1,164	1,404	795	112	257	1,051	172	181	-256	-60	76	-240	
35	73	11:00~12:00	1.19	476	567	351	-	125	466	-	101	-115	-	24	-91	
36	29	11:00~12:00	1.19	881	1,048	881	-	-	1,047	1	-	-166	-1	-	-167	
37	50	13:00~14:00	1.19	962	1,144	586	12	364	823	14	307	-237	-2	57	-182	
38	6	15:00~16:00	1.18	1,276	1,506	958	198	120	1,353	43	110	-395	155	10	-230	
39	81	16:00~17:00	1.18	583	687	559	-	24	669	-	18	-110	-	6	-104	汽車 D/S>1
40	13	16:00~17:00	1.18	1,295	1,526	593	-	702	997	-	529	-404	-	173	-231	汽車 D/S>1
41	58	10:00~11:00	1.17	1,047	1,226	802	-	245	1,003	-	223	-201	-	22	-179	
42	40	16:00~17:00	1.16	579	672	266	-	313	399	-	273	-133	-	40	-93	
43	22	11:00~12:00	1.16	738	856	361	78	299	505	64	287	-144	14	12	-118	
44	67	15:00~16:00	1.16	1,010	1,171	796	-	214	1,009	-	162	-213	-	52	-161	
45	8	16:00~17:00	1.16	1,567	1,814	1,377	-	190	1,670	-	144	-293	-	46	-247	
46	17	16:00~17:00	1.15	1,193	1,376	908	-	285	1,153	-	223	-245	-	62	-183	

111 年度臺北市汽機車停車供需調查 (6 個行政區-南區)

項目	交通分區編號	尖峰小時	停車需供比	停車供給總計	實際停車總計	供給			實際停車數			供給與需求差額				備註
			(A=C/B)	(B)	(C)	路邊	路外(停車場)	路外(建物附設)	路邊	路外(停車場)	路外(建物附設)	路邊	路外(停車場)	路外(建物附設)	合計	
47	65	19:00~20:00	1.14	630	719	619	-	11	710	-	9	-91	-	2	-89	汽車 D/S>1
48	27	11:00~12:00	1.14	1,206	1,375	540	-	666	746	-	629	-206	-	37	-169	
49	43	12:00~13:00	1.14	561	639	262	-	299	378	-	261	-116	-	38	-78	
50	31	16:00~17:00	1.14	968	1,102	736	-	232	908	-	194	-172	-	38	-134	
51	82	08:00~09:00	1.11	405	449	394	-	11	442	-	7	-48	-	4	-44	汽車 D/S>1
52	9	14:00~15:00	1.09	999	1,089	447	-	552	607	-	482	-160	-	70	-90	
53	30	16:00~17:00	1.09	986	1,072	544	94	348	719	-	353	-175	94	-5	-86	
54	45	15:00~16:00	1.09	1,288	1,398	469	40	779	791	25	582	-322	15	197	-110	
55	53	11:00~12:00	1.08	1,069	1,158	364	-	705	583	-	575	-219	-	130	-89	
56	20	13:00~14:00	1.08	935	1,010	518	52	365	650	61	299	-132	-9	66	-75	
57	47	14:00~15:00	1.07	1,071	1,141	554	60	457	689	60	392	-135	-	65	-70	
58	24	16:00~17:00	1.06	1,003	1,068	552	-	451	648	-	420	-96	-	31	-65	
59	15	16:00~17:00	1.06	1,488	1,582	804	-	684	1,032	-	550	-228	-	134	-94	
60	1	15:00~16:00	1.05	1,997	2,094	477	-	1,520	721	-	1,373	-244	-	147	-97	
61	34	13:00~14:00	1.05	601	630	349	39	213	408	40	182	-59	-1	31	-29	
62	69	12:00~13:00	1.05	637	667	376	-	261	445	-	222	-69	-	39	-30	
63	39	16:00~17:00	1.04	792	824	352	-	440	456	-	368	-104	-	72	-32	
64	2	16:00~17:00	1.03	2,069	2,140	417	-	1,652	589	-	1,551	-172	-	101	-71	
65	36	19:00~20:00	1.03	1,448	1,496	581	-	867	764	-	732	-183	-	135	-48	
66	80	11:00~12:00	1.03	1,229	1,262	754	57	418	859	56	347	-105	1	71	-33	
67	18	13:00~14:00	1.02	933	955	417	-	516	495	-	460	-78	-	56	-22	
68	86	13:00~14:00	1.01	747	758	451	-	296	513	-	245	-62	-	51	-11	
69	74	11:00~12:00	1.01	565	573	447	-	118	478	-	95	-31	-	23	-8	

資料來源：本計畫彙整。

表 5-10 大安區汽車與機車停車需供比值皆>1 之停車供需情況彙整表

項目	交通分區	汽車供給(格)			汽車需求(輛)			機車供給(格)			機車需求(輛)			汽車需供比			機車需供比			汽車不足供給數(格)			機車不足供給數(格)		
		路邊	路外	合計	路邊	路外	合計	路邊	路外	合計	路邊	路外	合計	路邊	路外	合計	路邊	路外	合計	路邊	路外	合計	路邊	路外	合計
1	85	59	35	94	144	28	172	393	-	393	619	-	619	2.44	0.80	1.83	1.58	-	1.58	-85	7	-78	-226	0	-226
2	65	24	103	127	99	100	199	619	11	630	710	9	719	4.13	0.97	1.57	1.15	0.82	1.14	-75	3	-72	-91	2	-89
3	83	43	267	310	199	231	430	623	51	674	1,271	38	1,309	4.63	0.87	1.39	2.04	0.75	1.94	-156	36	-120	-648	13	-635
4	64	15	148	163	91	135	226	511	96	607	787	89	876	6.07	0.91	1.39	1.54	0.93	1.44	-76	13	-63	-276	7	-269
5	84	54	180	234	173	132	305	560	20	580	980	17	997	3.20	0.73	1.30	1.75	0.85	1.72	-119	48	-71	-420	3	-417
6	57	62	1,602	1,664	121	1,982	2,103	944	295	1,239	1,401	259	1,660	1.95	1.24	1.26	1.48	0.88	1.34	-59	-380	-439	-457	36	-421
7	71	34	127	161	78	107	185	527	101	628	682	82	764	2.29	0.84	1.15	1.29	0.81	1.22	-44	20	-24	-155	19	-136
8	63	29	449	478	126	398	524	545	581	1,126	835	533	1,368	4.34	0.89	1.10	1.53	0.92	1.21	-97	51	-46	-290	48	-242
9	82	64	65	129	118	22	140	394	11	405	442	7	449	1.84	0.34	1.09	1.12	0.64	1.11	-54	43	-11	-48	4	-44
10	51	120	310	430	219	237	456	512	71	583	798	58	856	1.83	0.76	1.06	1.56	0.82	1.47	-99	73	-26	-286	13	-273
11	25	28	264	292	79	230	309	334	174	508	537	147	684	2.82	0.87	1.06	1.61	0.84	1.35	-51	34	-17	-203	27	-176
12	03	134	450	584	218	398	616	969	217	1,186	1,431	171	1,602	1.63	0.88	1.05	1.48	0.79	1.35	-84	52	-32	-462	46	-416
13	62	20	343	363	75	304	379	426	267	693	674	260	934	3.75	0.89	1.04	1.58	0.97	1.35	-55	39	-16	-248	7	-241
14	81	126	210	336	173	176	349	559	24	583	669	18	687	1.37	0.84	1.04	1.20	0.75	1.18	-47	34	-13	-110	6	-104
15	60	32	368	400	95	317	412	481	86	567	634	66	700	2.97	0.86	1.03	1.32	0.77	1.23	-63	51	-12	-153	20	-133
16	23	26	227	253	56	204	260	491	38	529	633	34	667	2.15	0.90	1.03	1.29	0.89	1.26	-30	23	-7	-142	4	-138
17	13	56	739	795	190	610	800	593	702	1,295	997	529	1,526	3.39	0.83	1.01	1.68	0.75	1.18	-134	129	-5	-404	173	-231

資料來源：本計畫彙整。

4. 信義區

共有 57 個交通分區，其中汽車需供比值 $D/S > 1$ 計有 19 個交通分區約佔 33%，機車需供比值 $D/S > 1$ 計有 39 個交通分區約佔 68%，其中汽車與機車需供比值 D/S 皆 > 1 計有 16 個交通分區約佔 28%，其路邊與路外停車供需情況，分述如下：

(1) 汽車需供比值 $D/S > 1$

汽車需供比值 $D/S > 1$ 之 19 個交通分區，主要分布於林口公園周邊、五分埔周邊、信安街周邊及中坡南路周邊，其路邊與路外供給與需求情況彙整如表 5-11 所示，在汽車停車需求方面，各交通分區以路邊供給不足為主。

(2) 機車需供比值 $D/S > 1$

機車需供比值 $D/S > 1$ 之 39 個交通分區，主要分布於林口公園周邊、五分埔周邊、松隆路周邊、台北醫學大學周邊、信安街周邊及中坡南路周邊，其大部分的區域之需供比值皆大於 1，其路邊與路外供給與需求情況彙整如表 5-12 所示，在機車停車需求方面，各交通分區以路邊供給不足為主。

(3) 汽車與機車需供比值 D/S 皆 > 1

本區汽車與機車需供比值 D/S 皆 > 1 之交通分區共計 16 個分區，供給與需求情況彙整如表 5-13 所示。另以汽、機車停車需供比值二維分布圖展示，如圖 5-4 所示，以機車 D/S 為 X 軸，汽車 D/S 為 Y 軸，並將汽車 $D/S > 1$ 及機車 $D/S > 1$ 作為分隔點，X、Y 軸將空間切割為四個象限，則落在第一象限的區域(紫色區塊)為汽、機車停車服務水準皆不佳之交通分區(汽車與機車需供比值 D/S 皆 > 1)。

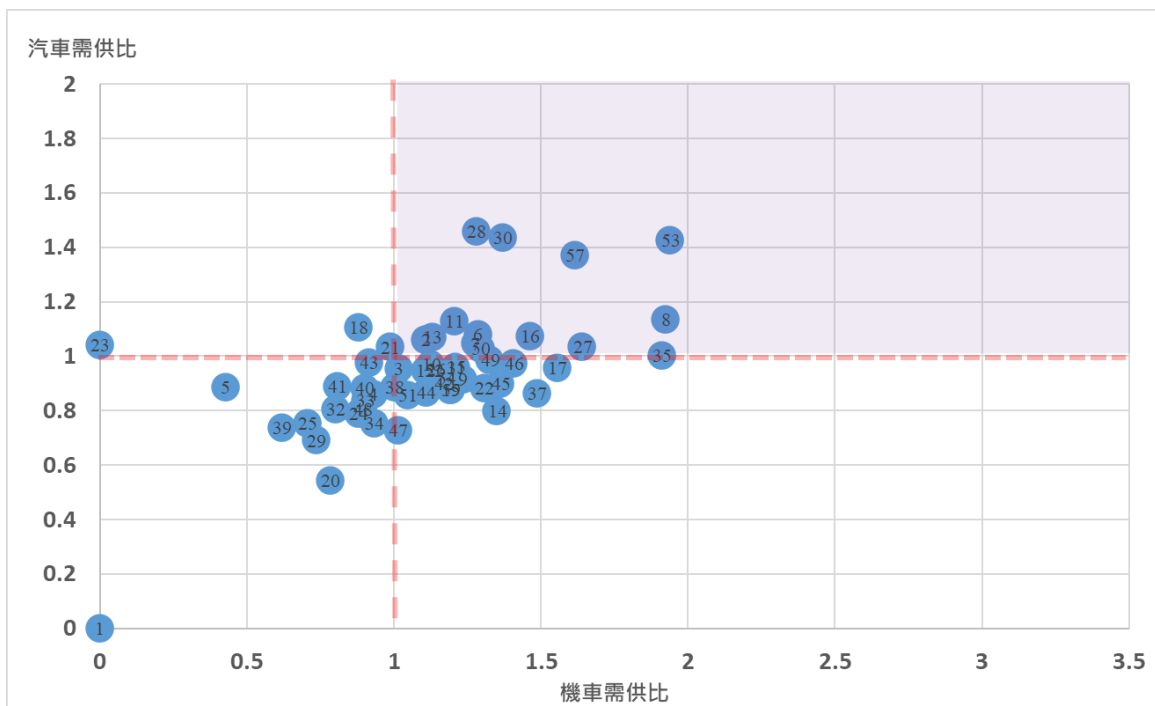


圖 5-4 信義區汽車及機車停車需供比值二維分布圖

表 5-11 信義區汽車停車需供比值>1 之停車供需情況彙整表

項目	交通分區編號	尖峰小時	停車需供比	停車供給總計	實際停車總計	供給數			實際停車數			供給與需求差額				備註
			(A=C/B)	(B)	(C)	路邊	路外(停車場)	路外(建物附設)	路邊	路外(停車場)	路外(建物附設)	路邊	路外(停車場)	路外(建物附設)	合計	
1	36	19:00~20:00	2.89	103	298	86	-	17	284	-	14	-198	-	3	-195	機車 D/S>1
2	56	18:00~19:00	2.02	108	218	53	-	55	179	-	39	-126	-	16	-110	機車 D/S>1
3	28	14:00~15:00	1.46	377	549	92	-	285	302	-	247	-210	-	38	-172	機車 D/S>1
4	30	19:00~20:00	1.44	328	471	147	-	181	321	-	150	-174	-	31	-143	機車 D/S>1
5	53	18:00~19:00	1.43	367	523	172	2	193	379	2	142	-207	-	51	-156	機車 D/S>1
6	57	18:00~19:00	1.37	320	438	138	-	182	291	-	147	-153	-	35	-118	機車 D/S>1
7	08	16:00~17:00	1.13	261	296	12	206	43	68	192	36	-56	14	7	-35	機車 D/S>1
8	11	18:00~19:00	1.13	476	537	65	-	411	205	-	332	-140	-	79	-61	機車 D/S>1
9	18	14:00~15:00	1.10	213	235	56	26	131	112	25	98	-56	1	33	-22	
10	06	19:00~20:00	1.08	581	627	107	24	450	225	23	379	-118	1	71	-46	機車 D/S>1
11	16	19:00~20:00	1.07	545	585	85	148	312	200	131	254	-115	17	58	-40	機車 D/S>1
12	13	18:00~19:00	1.07	388	415	114	31	243	209	24	182	-95	7	61	-27	機車 D/S>1
13	02	14:00~15:00	1.06	1,115	1,180	-	543	572	19	678	483	-19	-135	89	-65	機車 D/S>1
14	07	14:00~15:00	1.05	422	441	43	-	379	159	-	282	-116	-	97	-19	機車 D/S>1
15	23	12:00~13:00	1.04	122	127	-	-	122	17	-	110	-17	-	12	-5	
16	27	19:00~20:00	1.03	714	737	52	209	453	158	158	421	-106	51	32	-23	機車 D/S>1
17	21	15:00~16:00	1.03	125	129	-	110	15	28	86	15	-28	24	-	-4	
18	50	11:00~12:00	1.03	655	673	36	489	130	108	485	80	-72	4	50	-18	機車 D/S>1
19	35	11:00~12:00	1.00	1,021	1,023	73	-	948	280	-	743	-207	-	205	-2	機車 D/S>1

資料來源：本計畫彙整。

表 5-12 信義區機車停車需供比值>1 之停車供需情況彙整表

項目	交通 分區 編號	尖峰小時	停車 需供比	停車供給 總計	實際停車 總計	供給			實際停車數			供給與需求差額				備註
			(A=C/B)	(B)	(C)	路邊	路外 (停車場)	路外 (建物 附設)	路邊	路外 (停車場)	路外(建 物附設)	路邊	路外 (停車場)	路外 (建物 附設)	合計	
1	36	19:00~20:00	2.24	775	1,738	775	-	-	1,738	-	-	-963	-	-	-963	汽車 D/S>1
2	53	19:00~20:00	1.94	1,195	2,319	1,118	16	61	2,256	9	54	-1,138	7	7	-1,124	汽車 D/S>1
3	08	19:00~20:00	1.93	575	1,107	575	-	-	1,107	-	-	-532	-	-	-532	汽車 D/S>1
4	35	13:00~14:00	1.91	1,072	2,049	872	-	200	1,889	-	160	-1,017	-	40	-977	汽車 D/S>1
5	27	11:00~12:00	1.64	672	1,103	607	65	-	1,036	67	-	-429	-2	-	-431	汽車 D/S>1
6	57	19:00~20:00	1.62	829	1,340	829	-	-	1,340	-	-	-511	-	-	-511	汽車 D/S>1
7	17	19:00~20:00	1.56	582	906	285	-	297	664	-	242	-379	-	55	-324	
8	37	13:00~14:00	1.49	398	592	272	-	126	493	-	99	-221	-	27	-194	
9	16	19:00~20:00	1.46	778	1,138	535	-	243	929	-	209	-394	-	34	-360	汽車 D/S>1
10	46	11:00~12:00	1.41	1,459	2,054	1,230	-	229	1,872	-	182	-642	-	47	-595	
11	30	19:00~20:00	1.37	1,457	1,997	1,350	-	107	1,910	-	87	-560	-	20	-540	汽車 D/S>1
12	45	11:00~12:00	1.36	1,038	1,415	667	-	371	1,066	-	349	-399	-	22	-377	
13	14	16:00~17:00	1.35	1,217	1,644	658	-	559	1,154	-	490	-496	-	69	-427	
14	49	16:00~17:00	1.33	2,035	2,700	1,378	190	467	2,134	174	392	-756	16	75	-665	
15	22	11:00~12:00	1.31	505	660	505	-	-	660	-	-	-155	-	-	-155	
16	56	19:00~20:00	1.31	567	741	527	-	40	721	-	20	-194	-	20	-174	汽車 D/S>1
17	50	14:00~15:00	1.29	760	984	359	401	-	691	293	-	-332	108	-	-224	汽車 D/S>1
18	06	08:00~09:00	1.29	1,146	1,474	887	6	253	1,273	12	189	-386	-6	64	-328	汽車 D/S>1
19	28	19:00~20:00	1.28	1,329	1,702	1,224	-	105	1,612	-	90	-388	-	15	-373	汽車 D/S>1
20	07	19:00~20:00	1.28	1,041	1,331	752	-	289	1,107	-	224	-355	-	65	-290	汽車 D/S>1

111 年度臺北市汽機車停車供需調查 (6 個行政區-南區)

項目	交通分區編號	尖峰小時	停車需供比	停車供給總計	實際停車總計	供給			實際停車數			供給與需求差額				備註
			(A=C/B)	(B)	(C)	路邊	路外(停車場)	路外(建物附設)	路邊	路外(停車場)	路外(建物附設)	路邊	路外(停車場)	路外(建物附設)	合計	
21	09	11:00~12:00	1.24	787	972	394	-	393	695	-	277	-301	-	116	-185	
22	31	11:00~12:00	1.21	1,051	1,274	641	-	410	955	-	319	-314	-	91	-223	
23	15	19:00~20:00	1.21	962	1,164	859	-	103	1,082	-	82	-223	-	21	-202	
24	11	19:00~20:00	1.21	1,169	1,410	934	-	235	1,250	-	160	-316	-	75	-241	汽車 D/S>1
25	19	13:00~14:00	1.19	1,284	1,533	759	-	525	1,134	-	399	-375	-	126	-249	
26	55	08:00~09:00	1.19	992	1,183	734	-	258	1,111	-	72	-377	-	186	-191	
27	54	08:00~09:00	1.18	1,279	1,506	1,019	66	194	1,344	28	134	-325	38	60	-227	
28	42	08:00~09:00	1.17	1,319	1,542	900	88	331	1,200	37	305	-300	51	26	-223	
29	26	14:00~15:00	1.14	1,940	2,215	1,353	185	402	1,691	168	356	-338	17	46	-275	
30	52	08:00~09:00	1.14	2,246	2,554	923	334	989	1,355	348	851	-432	-14	138	-308	
31	13	19:00~20:00	1.13	970	1,097	794	-	176	965	-	132	-171	-	44	-127	汽車 D/S>1
32	10	19:00~20:00	1.13	1,105	1,245	608	3	494	906	2	337	-298	1	157	-140	
33	44	11:00~12:00	1.11	1,172	1,301	424	-	748	643	-	658	-219	-	90	-129	
34	02	13:00~14:00	1.11	1,313	1,456	339	-	974	533	-	923	-194	-	51	-143	汽車 D/S>1
35	12	19:00~20:00	1.11	537	595	528	-	9	589	-	6	-61	-	3	-58	
36	51	11:00~12:00	1.05	1,958	2,049	1,357	-	601	1,600	-	449	-243	-	152	-91	
37	03	19:00~20:00	1.02	1,728	1,759	921	-	807	1,101	-	658	-180	-	149	-31	
38	47	14:00~15:00	1.01	665	674	135	316	214	346	292	36	-211	24	178	-9	
39	38	13:00~14:00	1.00	1,546	1,550	-	1,314	232	25	1,312	213	-25	2	19	-4	

資料來源：本計畫彙整。

表 5-13 信義區汽車與機車停車需供比值皆>1 之停車供需情況彙整表

項目	交通分區	汽車供給(格)			汽車需求(輛)			機車供給(格)			機車需求(輛)			汽車需供比			機車需供比			汽車不足供給數(格)			機車不足供給數(格)		
		路邊	路外	合計	路邊	路外	合計	路邊	路外	合計	路邊	路外	合計	路邊	路外	合計	路邊	路外	合計	路邊	路外	合計	路邊	路外	合計
1	36	86	17	103	284	14	298	775	-	775	1,738	-	1,738	3.30	0.82	2.89	2.24	-	2.24	-198	3	-195	-963	0	-963
2	56	53	55	108	179	39	218	527	40	567	721	20	741	3.38	0.71	2.02	1.37	0.50	1.31	-126	16	-110	-194	20	-174
3	28	92	285	377	302	247	549	1,224	105	1,329	1,612	90	1,702	3.28	0.87	1.46	1.32	0.86	1.28	-210	38	-172	-388	15	-373
4	30	147	181	328	321	150	471	1,350	107	1,457	1,910	87	1,997	2.18	0.83	1.44	1.41	0.81	1.37	-174	31	-143	-560	20	-540
5	53	172	195	367	379	144	523	1,118	77	1,195	2,256	63	2,319	2.20	0.74	1.43	2.02	0.82	1.94	-207	51	-156	-1,138	14	-1124
6	57	138	182	320	291	147	438	829	-	829	1,340	-	1,340	2.11	0.81	1.37	1.62	-	1.62	-153	35	-118	-511	0	-511
7	08	12	249	261	68	228	296	575	-	575	1,107	-	1,107	5.67	0.92	1.13	1.93	-	1.93	-56	21	-35	-532	0	-532
8	11	65	411	476	205	332	537	934	235	1,169	1,250	160	1,410	3.15	0.81	1.13	1.34	0.68	1.21	-140	79	-61	-316	75	-241
9	06	107	474	581	225	402	627	887	259	1,146	1,273	201	1,474	2.10	0.85	1.08	1.44	0.78	1.29	-118	72	-46	-386	58	-328
10	16	85	460	545	200	385	585	535	243	778	929	209	1,138	2.35	0.84	1.07	1.74	0.86	1.46	-115	75	-40	-394	34	-360
11	13	114	274	388	209	206	415	794	176	970	965	132	1,097	1.83	0.75	1.07	1.22	0.75	1.13	-95	68	-27	-171	44	-127
12	02	-	1,115	1,115	19	1,161	1,180	339	974	1,313	533	923	1,456	-	1.04	1.06	1.57	0.95	1.11	-19	-46	-65	-194	51	-143
13	07	43	379	422	159	282	441	752	289	1,041	1,107	224	1,331	3.70	0.74	1.05	1.47	0.78	1.28	-116	97	-19	-355	65	-290
14	27	52	662	714	158	579	737	607	65	672	1,036	67	1,103	3.04	0.87	1.03	1.71	1.03	1.64	-106	83	-23	-429	-2	-431
15	50	36	619	655	108	565	673	359	401	760	691	293	984	3.00	0.91	1.03	1.92	0.73	1.29	-72	54	-18	-332	108	-224
16	35	73	948	1,021	280	743	1,023	872	200	1,072	1,889	160	2,049	3.84	0.78	1.00	2.17	0.80	1.91	-207	205	-2	-1,017	40	-977

資料來源：本計畫彙整。

5. 南港區

共有 27 個交通分區，其中汽車需供比值 $D/S > 1$ 計有 3 個交通分區約佔 11%，機車需供比值 $D/S > 1$ 計有 9 個交通分區約佔 33%，其中汽車與機車需供比值 D/S 皆 > 1 計有 3 個交通分區約佔 11%，其路邊與路外停車供需情況，分述如下：

(1) 汽車需供比值 $D/S > 1$

汽車需供比值 $D/S > 1$ 之 3 個交通分區，主要分布於成福路周邊及捷運昆陽站周邊，其路邊與路外供給與需求情況彙整如表 5-14 所示，在汽車停車需求方面，各交通分區皆以路邊供給不足為主。

(2) 機車需供比值 $D/S > 1$

機車需供比值 $D/S > 1$ 之 9 個交通分區，主要分布於成福路周邊、誠正國中及捷運昆陽站周邊，其路邊與路外供給與需求情況彙整如表 5-15 所示，在機車停車需求方面，各交通分區皆以路邊供給不足為主。

(3) 汽車與機車需供比值 D/S 皆 > 1

本區汽車與機車需供比值 D/S 皆 > 1 之交通分區共計 3 個分區，供給與需求情況彙整如表 5-16 所示。另以汽、機車停車需供比值二維分布圖展示，如圖 5-5 所示，以機車 D/S 為 X 軸，汽車 D/S 為 Y 軸，並將汽車 $D/S > 1$ 及機車 $D/S > 1$ 作為分隔點，X、Y 軸將空間切割為四個象限，則落在第一象限的區域(紫色區塊)為汽、機車停車服務水準皆不佳之交通分區(汽車與機車需供比值 D/S 皆 > 1)。

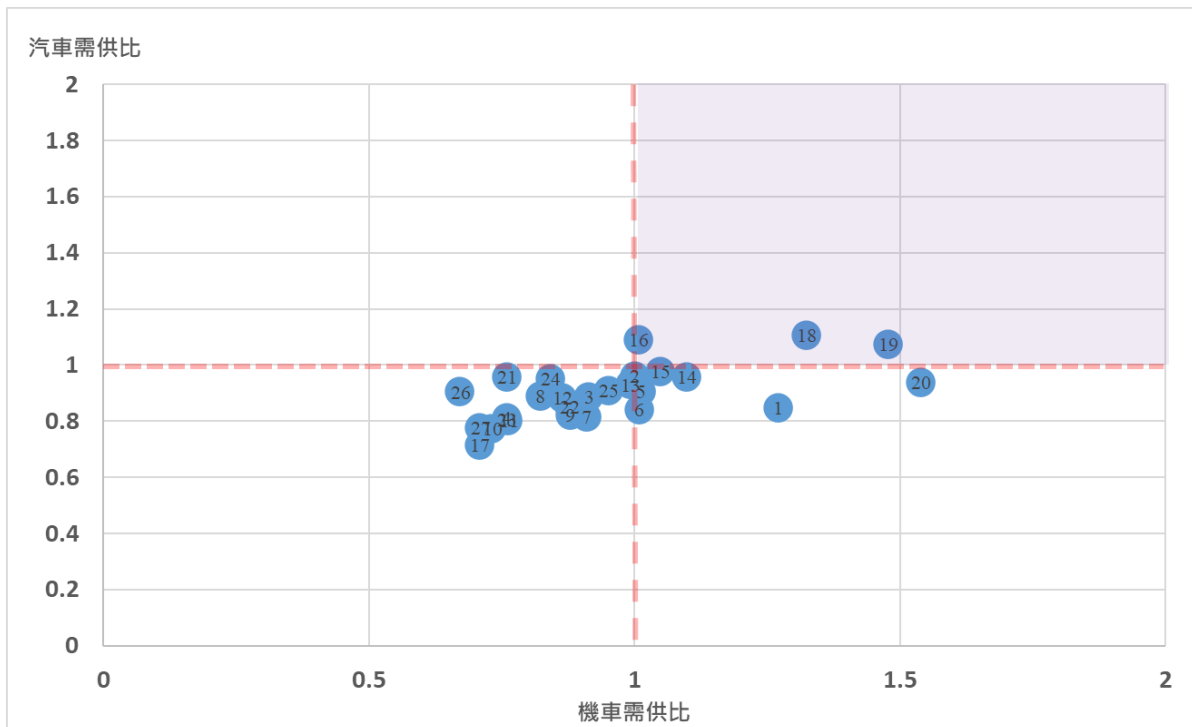


圖 5-5 南港區汽車及機車停車需供比值二維分布圖

表 5-14 南港區汽車停車需供比值>1 之停車供需情況彙整表

項目	交通 分區 編號	尖峰小時	停車 需供比	停車供給 總計	實際停車 總計	供給			實際停車數			供給與需求差額			備註	
			(A=C/B)	(B)	(C)	路邊	路外 (停車場)	路外(建 物附設)	路邊	路外 (停車場)	路外 (建物 附設)	路邊	路外 (停車場)	路外 (建物 附設)		合計
1	18	16:00~17:00	1.10	300	331	84	-	216	150	-	181	-66	-	35	-31	機車 D/S>1
2	16	18:00~19:00	1.09	637	694	182	30	425	316	15	363	-134	15	62	-57	機車 D/S>1
3	19	18:00~19:00	1.07	483	518	111	20	352	219	11	288	-108	9	64	-35	機車 D/S>1

資料來源：本計畫彙整。

表 5-15 南港區機車停車需供比值>1 之停車供需情況彙整表

項目	交通 分區 編號	尖峰小時	停車 需供比	停車供給 總計	實際停車 總計	供給			實際停車數			供給與需求差額				備註
			(A=C/B)	(B)	(C)	路邊	路外 (停車場)	路外 (建物 附設)	路邊	路外 (停車場)	路外 (建物 附設)	路邊	路外 (停車場)	路外 (建物 附設)	合計	
1	20	13:00~14:00	1.54	888	1,367	682	-	206	1,196	-	171	-514	-	35	-479	
2	19	19:00~20:00	1.48	795	1,175	597	-	198	1,008	-	167	-411	-	31	-380	汽車 D/S>1
3	18	19:00~20:00	1.32	506	670	450	-	56	619	-	51	-169	-	5	-164	汽車 D/S>1
4	1	13:00~14:00	1.27	1,292	1,642	674	-	618	1,222	-	420	-548	-	198	-350	
5	14	11:00~12:00	1.10	1,563	1,718	804	46	713	1,179	1	538	-375	45	175	-155	
6	15	08:00~09:00	1.05	1,374	1,441	1,089	-	285	1,204	-	237	-115	-	48	-67	
7	5	11:00~12:00	1.01	2,636	2,672	1,084	85	1,467	1,399	81	1,192	-315	4	275	-36	
8	6	14:00~15:00	1.01	4,310	4,353	1,148	1,602	1,560	2,276	792	1,285	-1,128	810	275	-43	
9	16	19:00~20:00	1.01	1,549	1,562	1,048	30	471	1,138	8	416	-90	22	55	-13	汽車 D/S>1

資料來源：本計畫彙整。

表 5-16 南港區汽車與機車停車需供比值皆>1 之停車供需情況彙整表

項目	交通分區	汽車供給 (格)			汽車需求 (輛)			機車供給 (格)			機車需求 (輛)			汽車需供比			機車需供比			汽車不足供給數 (格)			機車不足供給數 (格)		
		路邊	路外	合計	路邊	路外	合計	路邊	路外	合計	路邊	路外	合計	路邊	路外	合計	路邊	路外	合計	路邊	路外	合計	路邊	路外	合計
1	18	84	216	300	150	181	331	450	56	506	619	51	670	1.79	0.84	1.10	1.38	0.91	1.32	-66	35	-31	-169	5	-164
2	16	182	455	637	316	378	694	1,048	501	1,549	1,138	424	1,562	1.74	0.83	1.09	1.09	0.85	1.01	-134	77	-57	-90	77	-13
3	19	111	372	483	219	299	518	597	198	795	1,008	167	1,175	1.97	0.80	1.07	1.69	0.84	1.48	-108	73	-35	-411	31	-380

資料來源：本計畫彙整。

6. 文山區

共有 56 個交通分區，其中汽車需供比值 $D/S > 1$ 計有 11 個交通分區約佔 20%，機車需供比值 $D/S > 1$ 計有 27 個交通分區約佔 48%，其中汽車與機車需供比值 D/S 皆 > 1 計有 10 個交通分區約佔 18%，其路邊與路外停車供需情況，分述如下：

(1) 汽車需供比值 $D/S > 1$

汽車需供比值 $D/S > 1$ 之 11 個交通分區，主要分布於臺北花木批發市場周邊及明道國小，其路邊與路外供給與需求情況彙整如表 5-17 所示，在汽車停車需求方面，各交通分區以路邊供給不足為主。

(2) 機車需供比值 $D/S > 1$

機車需供比值 $D/S > 1$ 之 27 個交通分區，主要分布於臺北花木批發市場周邊、景文高中周邊、忠順街一段周邊及明道國小周邊，其路邊與路外供給與需求情況彙整如表 5-18 所示，在機車停車需求方面，各交通分區皆以路邊供給不足為主。

(3) 汽車與機車需供比值 D/S 皆 > 1

本區汽車與機車需供比值 D/S 皆 > 1 之交通分區共計 10 個分區，供給與需求情況彙整如表 5-19 所示。另以汽、機車停車需供比值二維分布圖展示，如圖 5-6 所示，以機車 D/S 為 X 軸，汽車 D/S 為 Y 軸，並將汽車 $D/S > 1$ 及機車 $D/S > 1$ 作為分隔點，X、Y 軸將空間切割為四個象限，則落在第一象限的區域(紫色區塊)為汽、機車停車服務水準皆不佳之交通分區(汽車與機車需供比值 D/S 皆 > 1)。

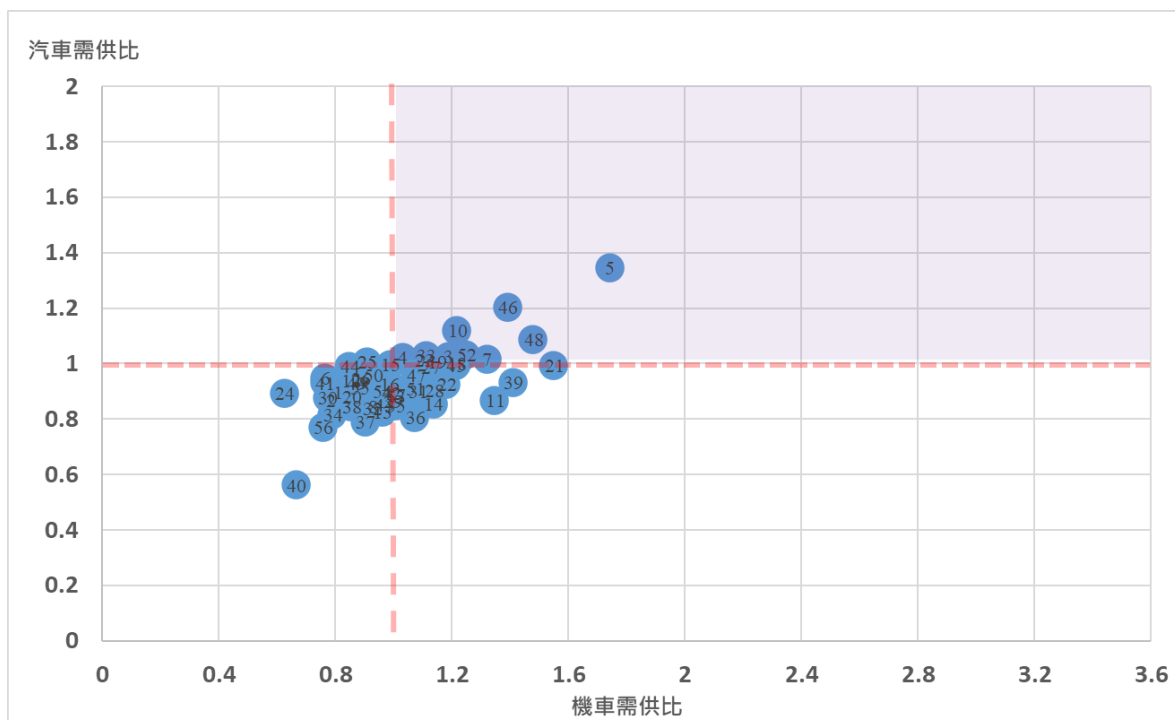


圖 5-6 文山區汽車及機車停車需供比值二維分布圖

表 5-17 文山區汽車停車需供比值>1 之停車供需情況彙整表

項目	交通分區編號	尖峰小時	停車需供比	停車供給總計	實際停車總計	供給數			實際停車數			供給與需求差額				備註
			(A=C/B)	(B)	(C)	路邊	路外(停車場)	路外(建物附設)	路邊	路外(停車場)	路外(建物附設)	路邊	路外(停車場)	路外(建物附設)	合計	
1	34	14:00~15:00	2.42	1,402	3,392	133	342	927	138	2,553	701	-5	-2,211	226	-1,990	
2	05	17:00~18:00	1.35	220	296	142	-	78	259	-	37	-117	-	41	-76	機車 D/S>1
3	46	18:00~19:00	1.20	438	526	107	31	300	273	15	238	-166	16	62	-88	機車 D/S>1
4	10	09:00~10:00	1.12	488	546	159	48	281	279	30	237	-120	18	44	-58	機車 D/S>1
5	48	19:00~20:00	1.08	565	613	206	82	277	345	49	219	-139	33	58	-48	機車 D/S>1
6	52	19:00~20:00	1.03	627	646	204	35	388	320	21	305	-116	14	83	-19	機車 D/S>1
7	33	19:00~20:00	1.03	772	794	218	31	523	378	23	393	-160	8	130	-22	機車 D/S>1
8	03	19:00~20:00	1.02	939	962	93	453	393	230	419	313	-137	34	80	-23	機車 D/S>1
9	04	19:00~20:00	1.02	852	870	133	170	549	225	162	483	-92	8	66	-18	機車 D/S>1
10	07	19:00~20:00	1.01	532	539	155	27	350	284	16	239	-129	11	111	-7	機車 D/S>1
11	23	19:00~20:00	1.01	638	646	125	26	487	222	23	401	-97	3	86	-8	機車 D/S>1

資料來源：本計畫彙整。

表 5-18 文山區機車停車需供比值>1 之停車供需情況彙整表

項目	交通分區編號	尖峰小時	停車需供比	停車供給總計	實際停車總計	供給			實際停車數			供給與需求差額				備註
			(A=C/B)	(B)	(C)	路邊	路外(停車場)	路外(建物附設)	路邊	路外(停車場)	路外(建物附設)	路邊	路外(停車場)	路外(建物附設)	合計	
1	05	16:00~17:00	1.74	670	1,168	562	-	108	1,094	-	74	-532	-	34	-498	汽車 D/S>1
2	21	19:00~20:00	1.55	1,005	1,558	811	112	82	1,410	75	73	-599	37	9	-553	
3	48	19:00~20:00	1.48	1,122	1,660	722	-	400	1,320	4	336	-598	-4	64	-538	汽車 D/S>1
4	39	09:00~10:00	1.41	661	933	444	-	217	750	-	183	-306	-	34	-272	
5	46	19:00~20:00	1.39	922	1,284	723	-	199	1,132	-	152	-409	-	47	-362	汽車 D/S>1
6	11	19:00~20:00	1.35	1,120	1,509	831	-	289	1,262	-	247	-431	-	42	-389	
7	07	19:00~20:00	1.32	848	1,120	577	9	262	929	1	190	-352	8	72	-272	汽車 D/S>1
8	52	19:00~20:00	1.25	969	1,210	779	-	190	1,032	-	178	-253	-	12	-241	汽車 D/S>1
9	10	08:00~09:00	1.22	948	1,155	848	-	100	1,077	-	78	-229	-	22	-207	汽車 D/S>1
10	18	19:00~20:00	1.22	693	843	434	-	259	619	-	224	-185	-	35	-150	
11	45	19:00~20:00	1.21	746	906	563	22	161	767	13	126	-204	9	35	-160	
12	03	19:00~20:00	1.19	1,232	1,465	533	345	354	945	247	273	-412	98	81	-233	汽車 D/S>1
13	22	19:00~20:00	1.18	2,950	3,484	663	-	2,287	1,351	-	2,133	-688	-	154	-534	
14	19	08:00~09:00	1.15	1,572	1,805	873	-	699	1,219	-	586	-346	-	113	-233	
15	28	19:00~20:00	1.14	1,643	1,873	1,108	-	535	1,468	-	405	-360	-	130	-230	
16	14	19:00~20:00	1.14	2,136	2,427	1,151	100	885	1,649	30	748	-498	70	137	-291	
17	27	19:00~20:00	1.13	1,488	1,678	1,012	20	456	1,327	13	338	-315	7	118	-190	
18	33	19:00~20:00	1.11	1,241	1,381	970	-	271	1,166	-	215	-196	-	56	-140	汽車 D/S>1
19	23	19:00~20:00	1.11	881	974	645	-	236	773	-	201	-128	-	35	-93	汽車 D/S>1
20	31	08:00~09:00	1.08	770	834	582	-	188	684	-	150	-102	-	38	-64	
21	47	19:00~20:00	1.08	1,458	1,570	964	-	494	1,160	-	410	-196	-	84	-112	
22	51	19:00~20:00	1.08	1,039	1,118	516	-	523	645	-	473	-129	-	50	-79	
23	36	18:00~19:00	1.07	1,253	1,345	359	-	894	570	-	775	-211	-	119	-92	
24	04	14:00~15:00	1.03	1,264	1,305	682	120	462	763	144	398	-81	-24	64	-41	汽車 D/S>1
25	53	14:00~15:00	1.01	1,756	1,769	603	196	957	787	214	768	-184	-18	189	-13	
26	17	19:00~20:00	1.01	994	1,001	598	-	396	689	-	312	-91	-	84	-7	
27	35	19:00~20:00	1.01	1,574	1,585	516	-	1,058	690	-	895	-174	-	163	-11	

資料來源：本計畫彙整。

表 5-19 文山區汽車與機車停車需供比值皆>1 之停車供需情況彙整表

項目	交通分區	汽車供給(格)			汽車需求(輛)			機車供給(格)			機車需求(輛)			汽車需供比			機車需供比			汽車不足供給數(格)			機車不足供給數(格)		
		路邊	路外	合計	路邊	路外	合計	路邊	路外	合計	路邊	路外	合計	路邊	路外	合計	路邊	路外	合計	路邊	路外	合計	路邊	路外	合計
1	05	142	78	220	259	37	296	562	108	670	1,094	74	1,168	1.82	0.47	1.35	1.95	0.69	1.74	-117	41	-76	-532	34	-498
2	46	107	331	438	273	253	526	723	199	922	1,132	152	1,284	2.55	0.76	1.20	1.57	0.76	1.39	-166	78	-88	-409	47	-362
3	10	159	329	488	279	267	546	848	100	948	1,077	78	1,155	1.75	0.81	1.12	1.27	0.78	1.22	-120	62	-58	-229	22	-207
4	48	206	359	565	345	268	613	722	400	1,122	1,320	340	1,660	1.67	0.75	1.08	1.83	0.85	1.48	-139	91	-48	-598	60	-538
5	52	204	423	627	320	326	646	779	190	969	1,032	178	1,210	1.57	0.77	1.03	1.32	0.94	1.25	-116	97	-19	-253	12	-241
6	33	218	554	772	378	416	794	970	271	1,241	1,166	215	1,381	1.73	0.75	1.03	1.20	0.79	1.11	-160	138	-22	-196	56	-140
7	03	93	846	939	230	732	962	533	699	1,232	945	520	1,465	2.47	0.87	1.02	1.77	0.74	1.19	-137	114	-23	-412	179	-233
8	04	133	719	852	225	645	870	682	582	1,264	763	542	1,305	1.69	0.90	1.02	1.12	0.93	1.03	-92	74	-18	-81	40	-41
9	07	155	377	532	284	255	539	577	271	848	929	191	1,120	1.83	0.68	1.01	1.61	0.70	1.32	-129	122	-7	-352	80	-272
10	23	125	513	638	222	424	646	645	236	881	773	201	974	1.78	0.83	1.01	1.20	0.85	1.11	-97	89	-8	-128	35	-93

資料來源：本計畫彙整。

5.1.2 各分區尖峰小時之需供比值比較排序

一、停車需供比值排序

本計畫主要針對調查範圍內 312 個交通分區，依其停車需供比值由大至小的前 100 個交通分區進行排序，分別篩選出汽車、機車停車需供比值較高的交通分區納入分析，其結果如表 5-20~表 5-22 所示。

1. 汽車停車需供比值排序分析

- (1) 萬華區 31 個調查分區中，計有 14 個分區納入排序分析，佔萬華區總分區數的 45%。
- (2) 中正區 49 個調查分區中，計有 6 個分區納入排序分析，佔中正區總分區數的 12%。
- (3) 大安區 92 個調查分區中，計有 28 個分區納入排序分析，佔大安區總分區數的 30%。
- (3) 信義區 57 個調查分區中，計有 24 個分區納入排序分析，佔信義區總分區數的 42%。
- (5) 南港區 27 個調查分區中，計有 7 個分區納入排序分析，佔南港區總分區數的 26%。
- (6) 文山區 56 個調查分區中，計有 21 個分區納入排序分析，佔文山區總分區數的 38%。

2. 機車停車需供比值排序分析

- (1) 萬華區 31 個調查分區中，計有 20 個分區納入排序分析，佔萬華區總分區數的 65%。
- (2) 中正區 49 個調查分區中，計有 11 個分區納入排序分析，佔中正區總分區數的 22%。
- (3) 大安區 92 個調查分區中，計有 33 個分區納入排序分析，佔大安區總分區數的 36%。
- (3) 信義區 57 個調查分區中，計有 21 個分區納入排序分析，佔信義區總分區數的 37%。
- (5) 南港區 27 個調查分區中，計有 4 個分區納入排序分析，佔南港區總分區數的 15%。
- (6) 文山區 56 個調查分區中，計有 11 個分區納入排序分析，佔文山區總分區數的 20%。

表 5-20 汽機車停車需供比值排序交通分區數量統計(交通分區)

行政區	萬華區	中正區	大安區	信義區	南港區	文山區	總計
總交通分區數	31	49	92	57	27	56	312
汽車	14	6	28	24	7	21	100
	45%	12%	30%	42%	26%	38%	
機車	20	11	33	21	4	11	100
	65%	22%	36%	37%	15%	20%	

資料來源：本計畫彙整

表 5-21 汽車停車需供比值排序交通分區一覽表(交通分區)

排序	行政區	交通分區	尖峰小時	需供比值	服務水準	排序	行政區	交通分區	尖峰小時	需供比值	服務水準
1	信義區	36	19~20	F	2.89	51	文山區	52	19~20	D	1.03
2	萬華區	28	16~17	F	2.88	52	大安區	60	11~12	D	1.03
3	中正區	32	18~19	F	2.81	53	文山區	33	19~20	D	1.03
4	文山區	34	14~15	F	2.42	54	大安區	23	11~12	D	1.03
5	萬華區	17	19~20	F	2.20	55	信義區	50	11~12	D	1.03
6	信義區	56	18~19	F	2.02	56	文山區	03	19~20	D	1.02
7	大安區	85	11~12	F	1.83	57	文山區	04	19~20	D	1.02
8	大安區	65	18~19	F	1.57	58	萬華區	12	19~20	D	1.01
9	信義區	28	14~15	E	1.46	59	文山區	07	19~20	D	1.01
10	信義區	30	19~20	E	1.44	60	文山區	23	19~20	D	1.01
11	信義區	53	18~19	E	1.43	61	中正區	17	12~13	D	1.01
12	萬華區	24	18~19	E	1.41	62	大安區	13	17~18	D	1.01
13	大安區	83	16~17	E	1.39	63	文山區	25	19~20	D	1.00
14	大安區	64	18~19	E	1.39	64	文山區	19	18~19	D	1.00
15	萬華區	15	19~20	E	1.38	65	信義區	35	11~12	D	1.00
16	信義區	57	18~19	E	1.37	66	中正區	33	18~19	D	1.00
17	萬華區	08	18~19	E	1.35	67	萬華區	26	18~19	D	1.00
18	文山區	05	17~18	E	1.35	68	文山區	18	18~19	C	1.00
19	萬華區	19	18~19	E	1.34	69	大安區	56	13~14	C	0.99
20	萬華區	25	16~17	E	1.33	70	文山區	15	18~19	C	0.99
21	大安區	84	19~20	E	1.30	71	文山區	45	19~20	C	0.99
22	大安區	57	11~12	E	1.26	72	文山區	21	19~20	C	0.99
23	萬華區	22	18~19	D	1.25	73	大安區	75	12~13	C	0.99
24	文山區	46	18~19	D	1.20	74	文山區	44	19~20	C	0.99
25	大安區	71	11~12	D	1.15	75	大安區	76	11~12	C	0.99
26	信義區	08	16~17	D	1.13	76	中正區	43	18~19	C	0.99
27	信義區	11	18~19	D	1.13	77	信義區	49	11~12	C	0.98
28	文山區	10	09~10	D	1.12	78	文山區	27	19~20	C	0.98
29	萬華區	14	13~14	D	1.11	79	信義區	43	19~20	C	0.98

排序	行政區	交通分區	尖峰小時	需供比值	服務水準	排序	行政區	交通分區	尖峰小時	需供比值	服務水準
30	南港區	18	16~17	D	1.10	80	大安區	50	15~16	C	0.98
31	信義區	18	14~15	D	1.10	81	南港區	15	13~14	C	0.98
32	萬華區	20	18~19	D	1.10	82	大安區	74	12~13	C	0.97
33	大安區	63	18~19	D	1.10	83	信義區	46	16~17	C	0.97
34	南港區	16	18~19	D	1.09	84	大安區	61	14~15	C	0.97
35	大安區	82	18~19	D	1.09	85	大安區	30	11~12	C	0.97
36	文山區	48	19~20	D	1.08	86	大安區	87	18~19	C	0.97
37	信義區	06	19~20	D	1.08	87	信義區	10	11~12	C	0.97
38	信義區	16	19~20	D	1.07	88	萬華區	21	19~20	C	0.97
39	南港區	19	18~19	D	1.07	89	中正區	31	19~20	C	0.96
40	信義區	13	18~19	D	1.07	90	信義區	15	18~19	C	0.96
41	大安區	51	19~20	D	1.06	91	大安區	24	12~13	C	0.96
42	信義區	02	14~15	D	1.06	92	南港區	2	11~12	C	0.96
43	大安區	25	15~16	D	1.06	93	南港區	21	19~20	C	0.96
44	大安區	3	16~17	D	1.05	94	南港區	14	19~20	C	0.96
45	信義區	07	14~15	D	1.05	95	信義區	31	11~12	C	0.96
46	大安區	62	11~12	D	1.04	96	大安區	11	15~16	C	0.96
47	信義區	23	12~13	D	1.04	97	文山區	50	19~20	C	0.96
48	大安區	81	13~14	D	1.04	98	大安區	59	13~14	C	0.96
49	萬華區	16	16~17	D	1.04	99	文山區	47	19~20	C	0.96
50	信義區	27	19~20	D	1.03	100	中正區	44	09~10	C	0.96

資料來源：本計畫彙整

表 5-22 機車停車需供比值排序交通分區一覽表(交通分區)

排序	行政區	交通分區	尖峰小時	需供比值	服務水準	排序	行政區	交通分區	尖峰小時	需供比值	服務水準
1	中正區	32	19~20	2.67	F	51	信義區	45	11~12	1.36	E
2	信義區	36	19~20	2.24	F	52	中正區	37	13~14	1.36	E
3	中正區	36	11~12	2.14	F	53	信義區	14	16~17	1.35	E
4	萬華區	28	19~20	2.13	F	54	大安區	3	16~17	1.35	E
5	萬華區	09	16~17	1.98	F	55	大安區	28	14~15	1.35	E
6	大安區	83	19~20	1.94	F	56	中正區	46	16~17	1.35	E
7	信義區	53	19~20	1.94	F	57	大安區	62	16~17	1.35	E
8	信義區	08	19~20	1.93	F	58	文山區	11	19~20	1.35	E
9	萬華區	17	08~09	1.92	F	59	大安區	25	15~16	1.35	E
10	信義區	35	13~14	1.91	F	60	萬華區	16	19~20	1.35	E
11	萬華區	19	19~20	1.91	F	61	大安區	57	11~12	1.34	E
12	萬華區	20	19~20	1.84	F	62	萬華區	04	16~17	1.34	E
13	萬華區	10	16~17	1.77	F	63	中正區	09	11~12	1.33	E
14	萬華區	25	19~20	1.76	F	64	信義區	49	16~17	1.33	E

111 年度臺北市汽機車停車供需調查（6 個行政區—南區）

排序	行政區	交通分區	尖峰小時	需供比值	服務水準	排序	行政區	交通分區	尖峰小時	需供比值	服務水準
15	萬華區	08	11~12	1.76	F	65	南港區	18	19~20	1.32	E
16	文山區	05	16~17	1.74	F	66	文山區	07	19~20	1.32	E
17	萬華區	24	08~09	1.72	F	67	萬華區	13	16~17	1.32	E
18	大安區	84	19~20	1.72	F	68	信義區	22	11~12	1.31	E
19	大安區	54	11~12	1.65	F	69	信義區	56	19~20	1.31	E
20	信義區	27	11~12	1.64	F	70	中正區	48	15~16	1.30	E
21	信義區	57	19~20	1.62	F	71	大安區	7	16~17	1.30	E
22	萬華區	14	11~12	1.60	F	72	大安區	52	11~12	1.30	E
23	中正區	01	15~16	1.58	F	73	信義區	50	14~15	1.29	E
24	大安區	85	08~09	1.58	F	74	中正區	08	13~14	1.29	E
25	信義區	17	19~20	1.56	F	75	大安區	55	11~12	1.29	E
26	文山區	21	19~20	1.55	F	76	大安區	35	16~17	1.29	E
27	南港區	20	13~14	1.54	F	77	信義區	06	08~09	1.29	E
28	萬華區	02	19~20	1.53	F	78	信義區	28	19~20	1.28	E
29	大安區	70	16~17	1.52	F	79	信義區	07	19~20	1.28	E
30	萬華區	06	19~20	1.51	F	80	大安區	56	11~12	1.27	E
31	萬華區	15	19~20	1.51	F	81	南港區	1	13~14	1.27	E
32	萬華區	22	19~20	1.51	F	82	中正區	39	08~09	1.27	E
33	大安區	59	18~19	1.51	F	83	大安區	79	13~14	1.27	E
34	大安區	87	16~17	1.49	E	84	大安區	23	15~16	1.26	E
35	信義區	37	13~14	1.49	E	85	中正區	26	11~12	1.25	E
36	大安區	5	16~17	1.48	E	86	大安區	72	08~09	1.25	D
37	文山區	48	19~20	1.48	E	87	文山區	52	19~20	1.25	D
38	南港區	19	19~20	1.48	E	88	信義區	09	11~12	1.24	D
39	萬華區	07	13~14	1.47	E	89	大安區	60	11~12	1.23	D
40	大安區	4	15~16	1.47	E	90	大安區	78	11~12	1.23	D
41	大安區	51	16~17	1.47	E	91	中正區	49	19~20	1.23	D
42	信義區	16	19~20	1.46	E	92	大安區	26	16~17	1.23	D
43	大安區	14	16~17	1.46	E	93	萬華區	21	19~20	1.22	D
44	大安區	64	19~20	1.44	E	94	大安區	16	14~15	1.22	D
45	大安區	76	13~14	1.43	E	95	文山區	10	08~09	1.22	D
46	文山區	39	09~10	1.41	E	96	大安區	38	19~20	1.22	D
47	信義區	46	11~12	1.41	E	97	大安區	71	12~13	1.22	D
48	文山區	46	19~20	1.39	E	98	文山區	18	19~20	1.22	D
49	萬華區	12	19~20	1.39	E	99	大安區	63	19~20	1.21	D
50	信義區	30	19~20	1.37	E	100	文山區	45	19~20	1.21	D

資料來源：本計畫彙整。

二、停車需供比值與時間之相關分析

本計畫係針對汽機車停車需供比值排序與停車尖峰小時之分區數量統計分析，分別如表 5-23 與表 5-24 所示。

1. 汽車停車需供比值排序交通分區之停車尖峰小時

- (1) 整體而言，汽車停車需供比值排序交通分區之停車尖峰小時，以「19 時-20 時」為最多，計有 29 個分區；其次為「18 時-19 時」，計有 26 個分區。由上述結果得知，汽車停車需供比值排序交通分區之停車尖峰小時，多分佈在晚上時段。
- (2) 就各別行政區之汽車停車尖峰小時而言，以文山區「19 時-20 時」為最多，計有 14 個分區，顯示文山區晚上之汽車停車需求較高。

2. 機車停車需供比值排序交通分區之停車尖峰小時

- (1) 整體而言，機車停車需供比值排序交通分區之停車尖峰小時，以「19 時-20 時」為最多，計有 38 個分區；其次為「16 時-17 時」，計有 18 個分區。由上述結果得知，機車停車需供比值排序交通分區之停車尖峰小時，多分佈在下午及晚上時段。
- (2) 就各別行政區之機車停車尖峰小時而言，以萬華區的尖峰小時落於「19 時-20 時」為最多，計有 11 個分區，顯示萬華區晚上之機車停車需求較高。

表 5-23 汽車停車尖峰小時停車需供比值排序統計表(交通分區尖峰)

行政區	08~09	09~10	10~11	11~12	12~13	13~14	14~15	15~16	16~17	17~18	18~19	19~20	總計
萬華區	0	0	0	0	0	1	0	0	3	0	6	4	14
中正區	0	1	0	0	1	0	0	0	0	0	3	1	6
大安區	0	0	0	8	3	3	1	3	2	1	5	2	28
信義區	0	0	0	5	1	0	4	0	2	0	6	6	24
南港區	0	0	0	1	0	1	0	0	1	0	2	2	7
文山區	0	1	0	0	0	0	1	0	0	1	4	14	21
總計	0	2	0	14	5	5	6	3	8	2	26	29	100

資料來源：本計畫彙整。

表 5-24 機車停車尖峰小時停車需供比值排序統計表(交通分區尖峰)

行政區	08~09	09~10	10~11	11~12	12~13	13~14	14~15	15~16	16~17	17~18	18~19	19~20	總計
萬華區	2	0	0	2	0	1	0	0	4	0	0	11	20
中正區	1	0	0	3	0	2	0	2	1	0	0	2	11
大安區	2	0	0	7	1	2	2	3	10	0	1	5	33
信義區	1	0	0	5	0	2	1	0	2	0	0	10	21
南港區	0	0	0	0	0	2	0	0	0	0	0	2	4
文山區	1	1	0	0	0	0	0	0	1	0	0	8	11
總計	7	1	0	17	1	9	3	5	18	0	1	38	100

資料來源：本計畫彙整。

5.2 大型車停車供需分析

本計畫針對「大型車停車供給」之調查對象，為劃設有大型車專用停車格位者，「大型車停車需求」之調查對象，為靜態的大型車停車需求，不包含合法臨停之大型車(如公車)，大型車調查車種，包括大客車、大貨車等，可載乘人客或裝載貨物之六輪以上之車輛。相關統計內容說明如下：

5.2.1 平日調查範圍供需分析

1. 由表 5-25 顯示，其尖峰小時較多發生於上午 08-09 時段。
2. 路邊大型車停車供給，以中正區劃設有 44 格為最多；其次為文山區劃設有 33 格。路外大型車停車供給，以萬華區劃設有 181 格為最多，其次為信義區劃設有 84 格。
3. 大型車停車需求，以萬華區 131 輛為最高，信義區 81 輛次之。
4. 大型車違規停車車輛，以大安區之 31 輛為最高，中正區 27 輛次之，其中大安區大客車的停車供需數量主要來自於中正紀念堂，中正區大客車供需數量主要來自於北平東路。

表 5-25 大型車停車供需彙整表(平日)

行政區	調查時段	供給 (單位:格位數)			需求 (單位:車輛數量)											
		路邊	路外	小計	路邊						路外			小計		
					非違規停車數			違規停車數			停車場					
					大客車	大貨車	其他	大客車	大貨車	其他	大客車	大貨車	其他	大客車	大貨車	其他
萬華區	19~20	10	181	191	10	0	0	12	3	0	93	13	0	115	16	0
中正區	08~09	44	33	77	0	0	0	23	4	0	19	4	0	42	8	0
大安區	08~09	0	0	0	0	0	0	8	23	0	0	0	0	8	23	0
信義區	11~12	0	84	84	12	0	0	9	12	0	39	9	0	60	21	0
南港區	08~09	21	16	37	11	7	0	8	3	1	1	5	0	20	15	1
文山區	11~12	33	13	46	9	0	0	4	3	4	6	2	0	19	5	4

註：大型車停車供給調查對象為設有大型車專用停車空間者，不包含路邊無格位。

資料來源：本計畫整理。

5.2.2 重要商圈及觀光景點調查範圍供需分析

1. 重要商圈及觀光景點尖峰小時以上午及中午時段居多，詳如表 5-26 所示。
2. 路邊大型車停車供給，以龍山寺劃設有 10 格為最多；路外大型車停車供給，以松菸文創園區設有 48 格為最多。
3. 大型車停車需求，以松菸文創園區的 45 輛為最高；龍山寺商圈的 12 輛次之。
4. 大型車違規停車車輛，以信義計畫區百貨商圈有 10 輛為最高；臺北站前商圈有 8 輛次之。
5. 公館商圈、景美商圈及永康商圈之大型車停車供給數為 0，因囿於商圈條件限制無法規劃大型車停車位，停管處於商圈周邊已覓替代空間；有關調查範圍內，停管處針對各重要商圈及觀光景點所規劃之大型車停車區，詳如圖 5-7 所示。

表 5-26 大型車停車供需彙整表(重要商圈及觀光景點)

地點	調查時段	供給 (單位:格位數)			需求(單位:車輛數量)												
		路邊	路外	小計	路邊						路外			小計			
					非違規停車數			違規停車數			停車場						
					大客車	大貨車	其他	大客車	大貨車	其他	大客車	大貨車	其他	大客車	大貨車	其他	
公館商圈	11~12	0	0	0	0	0	0	0	0	0	0	0	0	0	0	0	0
臺北站前 商圈	14~15	0	0	0	0	0	0	8	0	0	0	0	0	8	0	0	0
景美商圈	11~12	0	0	0	0	0	0	0	0	0	0	0	0	0	0	0	0
三創商圈	11~12	0	0	0	0	0	0	0	0	0	0	0	0	0	0	0	0
西門町商圈	18~19	0	0	0	0	0	0	1	0	0	0	0	0	1	0	0	0
信義計畫區 百貨商圈	17~18	0	40	40	0	0	0	10	0	0	0	0	0	10	0	0	0
東區商圈	11~12	0	0	0	0	0	0	0	0	0	0	0	0	0	0	0	0
永康商圈	11~12	0	0	0	1	0	0	0	0	0	0	0	0	1	0	0	0
龍山寺商圈	14~15	10	0	10	6	0	0	4	2	0	0	0	0	10	2	0	0
華山 藝文特區	20~21	0	0	0	0	0	0	1	0	1	0	0	0	1	0	1	0
松菸 文創園區	12~13	0	48	48	0	0	0	0	0	0	34	11	0	34	11	0	0
南機場夜市	17~18	0	0	0	0	0	0	0	0	0	0	0	0	0	0	0	0

註：大型車停車供給調查對象為設有大型車專用停車空間者，不包含路邊無格位。

資料來源：本計畫整理。

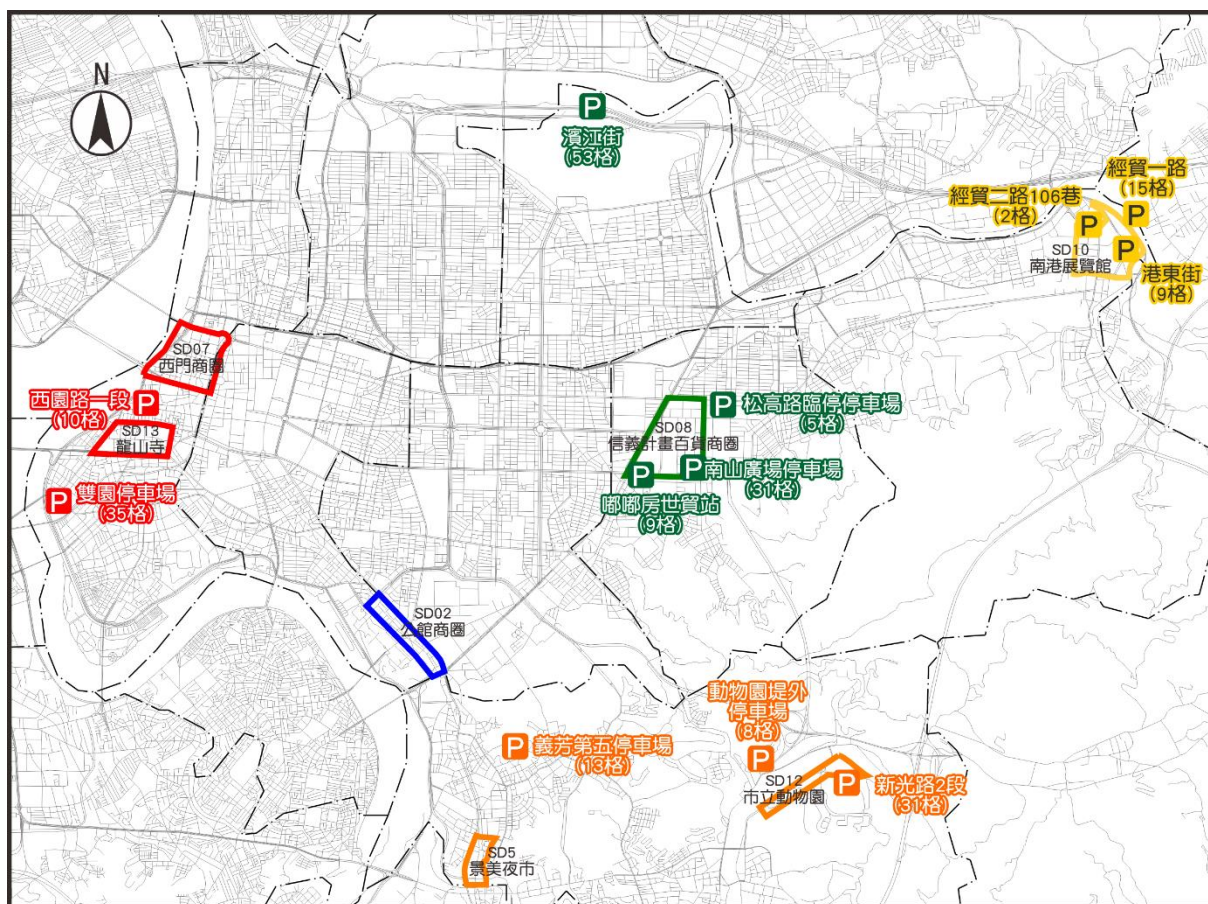


圖 5-7 南區各商圈景點大型車對應停車替代空間

5.3 自行車停車供需分析

本計畫針對「自行車停車供給」之調查對象，指劃設有自行車專用停放區、設置有自行車腳架者或自行車櫃者，另依比例換算「無劃設格位」及「未收費機車格」之自行供給數量。相關統計內容說明如下：

5.3.1 平日調查範圍供需分析

1. 由表 5-27 所示，行政區尖峰小時大多發生於下午 13-14 時段。
2. 路邊自行車停車架設置，以大安區劃設有 5,835 格為最多；其次為信義區劃設有 2,167 格。路邊自行車停放區設置，以大安區劃設有 6,111 為最多；其次為中正區 662 格。路邊自行車停放機車格之換算供給，以文山區 1,519 格為最多；其次為大安區 1,263 格。自行車無格位換算供給，以文山區 4,719 格為最多；其次為信義區 4,660 格。路外自行車停車供給，以大安區劃設有 668 格為最多；其次為南港區劃設有 530 格。
3. 自行車停車需求，以大安區之 26,216 輛為最高；信義區之 15,687 輛次之。
4. 自行車停車需供比值，以萬華區 2.25 最高；中正區 1.72 次之。
5. 路邊停放於機車格車輛之自行車比例，以文山區 7.3% 最高；中正區之 5.4% 次之。
6. 各行政區之自行車交通分區需供比值，以文山區及大安區之各分區較為接近，萬華區及中正區的落差較為大，自行車平日尖峰小時停車需供比值二維分布如圖 5-8 所示，

5.3.2 重要商圈及觀光景點調查範圍供需分析

1. 重要商圈及觀光景點尖峰小時多發生於下午，詳如表 5-28 所示。
2. 路邊自行車停車架設置，以信義計畫區百貨商圈劃設有 473 格為最多；其次為公館商圈劃設有 368 格。路邊自行車停放區設置，以永康商圈劃設有 115 格為最多；其次為公館商圈劃設有 82 格。路邊自行車停放機車格之換算供給，以松菸文創園區 112 格為最多；其次為東區商圈 88 格。自行車無格位換算供給，以松菸文創園區 211 格為最多；其次為東區商圈 59 格。路外自行車停車供給，以公館商圈劃設有 192 格為最多；其次為信義計畫區百貨商圈劃設有 68 格。
3. 自行車停車需求，以公館商圈之 1,018 輛為最高；松菸文創園區之 838 輛次之。

4. 自行車停車需供比值，以南機場夜市之 5.87 最高；龍山寺商圈之 3.05 次之。
5. 路邊停放於機車格車輛之自行車比例，以華山藝文特區之 13.8% 最高；景美商圈之 7.6% 次之。

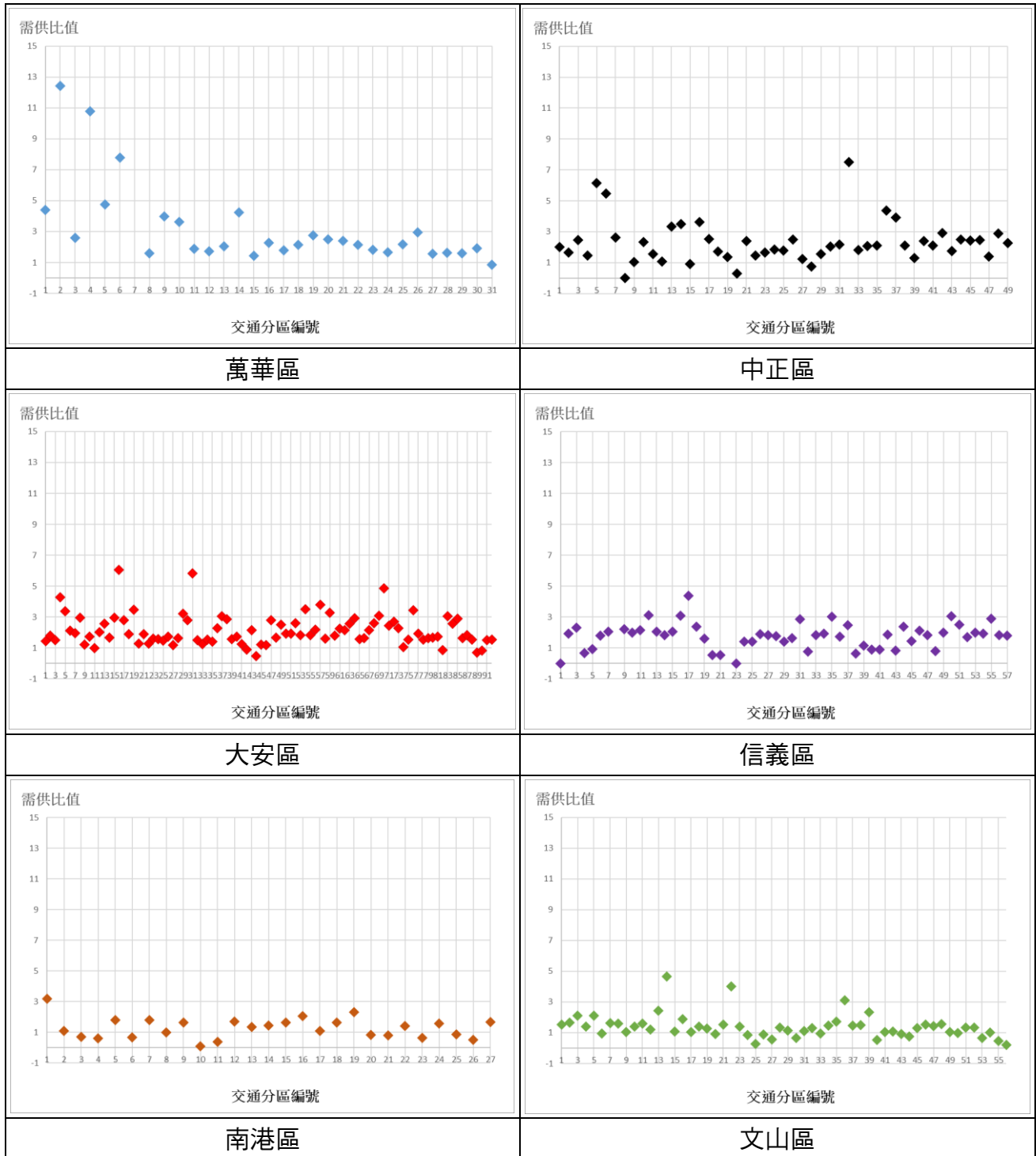


圖 5-8 南區自行車平日尖峰小時停車需供比值二維分布圖

表 5-27 自行車停車供需彙整表(平日)

單位：車位/輛

行政區	時間	供給							需求							需供 比值	路邊停放 於機車格 比例 (%)	
		路邊					路外	小計	路邊					路外	小計			
		車架	停放區	自行車 車櫃	機車格	無格位			車架	停放區	自行 車櫃	人行道 或騎樓	機車格					其他
萬華區	11~12	680	139	0	833	2,633	88	4,373	406	68	0	4,593	459	4,238	81	9,845	2.25	4.7%
中正區	11~12	2,041	662	0	479	1,719	74	4,975	1,363	531	0	3,413	511	3,622	95	9,535	1.92	5.4%
大安區	13~14	5,835	6,111	0	1,263	3,370	668	17,247	4,528	4,839	0	5,790	1,148	9,363	548	26,216	1.52	4.4%
信義區	16~17	2,167	568	0	1,055	4,660	191	8,641	1,430	535	0	4,370	696	8,469	187	15,687	1.82	4.4%
南港區	11~12	1,128	156	0	570	2,166	530	4,550	417	50	0	1,817	212	2,148	164	4,808	1.06	4.4%
文山區	11~12	904	333	0	1,519	4,719	90	7,565	546	220	0	2,958	717	5,248	103	9,792	1.29	7.3%

註：自行車停車供給調查對象為設有自行車專用停車空間者，包含換算「無劃設格位」及「未收費機慢車停放區」之自行車供給數量；路邊無格位之供給數量為本研究推估，實際得繪設停車位數量及紅黃線長度將由主管機關依道路條件個案評估。

表 5-28 自行車停車供需彙整表(重要商圈及觀光景點)

單位：車位/輛

行政區	時間	供給							需求							需供 比值	路邊停放 於機車格 比例 (%)	
		路邊					路外	小計	路邊					路外	小計			
		車架	停放區	自行車 車櫃	機車格	無格位			車架	停放區	自行車 車櫃	人行道 或騎樓	機車格					其他
公館商圈	20~21	368	82	0	9	58	192	709	349	66	0	223	18	265	97	1,018	1.44	1.8%
臺北站前 商圈	15~16	87	0	0	0	0	0	87	85	0	0	106	0	2	0	193	2.22	0.0%
景美商圈	11~12	76	26	0	8	19	0	129	58	12	0	112	25	120	2	329	2.55	7.6%
三創商圈	18~19	33	20	0	5	0	0	58	30	15	0	25	8	28	0	106	1.83	7.5%
西門町商圈	12~13	101	0	0	2	0	0	103	49	0	0	100	3	22	0	174	1.69	1.7%
信義計畫區 百貨商圈	15~16	473	34	0	1	8	68	584	306	43	0	76	0	13	31	469	0.80	0.0%
東區商圈	14~15	163	44	0	88	59	0	354	120	26	0	164	41	363	0	714	2.02	5.7%
永康商圈	18~19	213	115	0	39	39	0	406	87	108	0	219	27	231	1	673	1.66	4.0%
龍山寺商圈	13~14	72	25	0	26	7	48	178	35	33	0	312	27	136	0	543	3.05	5.0%
華山 藝文特區	13~14	38	0	0	24	10	0	72	33	0	0	57	18	22	0	130	1.81	13.8%
松菸文創 園區	16~17	338	24	0	112	211	0	685	126	3	0	367	48	294	0	838	1.22	5.7%
南機場夜市	17~18	0	0	0	21	25	0	46	0	0	0	111	10	149	0	270	5.87	3.7%

註：自行車停車供給調查對象為設有自行車專用停車空間者，包含換算「無劃設格位」及「未收費機慢車停放區」之自行車供給數量；路邊無格位之供給數量為本研究推估，實際得繪設停車位數量及紅黃線長度將由主管機關依道路條件個案評估。