

年度-法定預算

機關編號

08-172

中華民國 110 年度

臺北市總預算

臺北市交通管制工程處單位預算

臺北市交通管制工程處 編

臺北市交通管制工程處

目次

中華民國 110 年度

| | | |
|---------------------|---|------|
| 一、預算總說明 | 第 | 1 頁 |
| 二、主要表 | | |
| (一)歲入預算表 | 第 | 7 頁 |
| (二)歲出預算表 | 第 | 9 頁 |
| 三、附屬表 | | |
| (一)歲入項目說明提要與預算明細表 | 第 | 11 頁 |
| (二)歲出計畫說明提要與各項費用明細表 | 第 | 19 頁 |
| 1. 一般行政 | | |
| 行政管理 | 第 | 19 頁 |
| 2. 交通管理業務 | | |
| 交通管理業務 | 第 | 25 頁 |
| 3. 交通改善工程 | | |
| 交通改善工程 | 第 | 32 頁 |
| 4. 一般建築及設備 | | |
| 交通及運輸設備 | 第 | 39 頁 |
| 其他設備 | 第 | 40 頁 |
| (三)人事費分析表 | 第 | 41 頁 |
| 四、參考表 | | |
| (一)歲出一級用途別科目分析表 | 第 | 43 頁 |
| (二)資本支出分析表 | 第 | 44 頁 |
| (三)各項費用彙計表 | 第 | 45 頁 |
| (四)人事費彙計表 | 第 | 46 頁 |
| (五)公務車輛明細表 | 第 | 47 頁 |
| (六)繼續性計畫分年資金需求表 | 第 | 50 頁 |
| (七)新興計畫分年資金需求表 | 第 | 51 頁 |
| (八)歲出按職能及經濟性綜合分類表 | 第 | 52 頁 |

臺北市交通管制工程處

預算總說明

中華民國 110 年度

一、現行法定職掌及組織系統圖：

(一) 機關主要職掌：

本處組織規程奉臺北市政府 97 年 3 月 4 日府授人一字第 09700977900 號函轉臺北市議會 97 年 1 月 29 日議法字第 09700360900 號函修正。執行交通建設計畫，辦理交通管制運作之規劃設計及調查，以及號誌、標誌、標線之規劃、設計、裝設、維修等工作。

(二) 內部分層業務：

本處置處長 1 人，承交通局局長之命，綜理處務，並指揮監督所屬員工，置副處長 1 人襄理處務，下設 3 科、4 室、1 隊及 1 中心，本處預算員額 219 人(職員 114 人、駕駛 22 人、技工 77 人及工友 6 人)，其內部分層業務如下：

規劃科：掌理道路交通管制運作之規劃、設計及有關交通資料之調查、蒐集等事項。

設施科：掌理道路交通管制運作之規劃、設計等事項。

工務科：掌理各項工程之發包、簽約、監工、檢驗、估驗、計價及驗收等事項。

工程隊：掌理交通管制設施及號誌設備之維護、整修等事項。

交通控制中心：掌理交通電腦號誌系統管理控制及維修等事項。

秘書室：掌理文書、研考、庶務、出納及不屬其他各科、隊事項。

會計室：秉承上級會計機關之監督與指導，並受處長之指揮，依法辦理歲計、會計及統計事項。

人事室：秉承上級人事機關之監督與指導，並受處長之指揮，依法辦理人事管理工作。

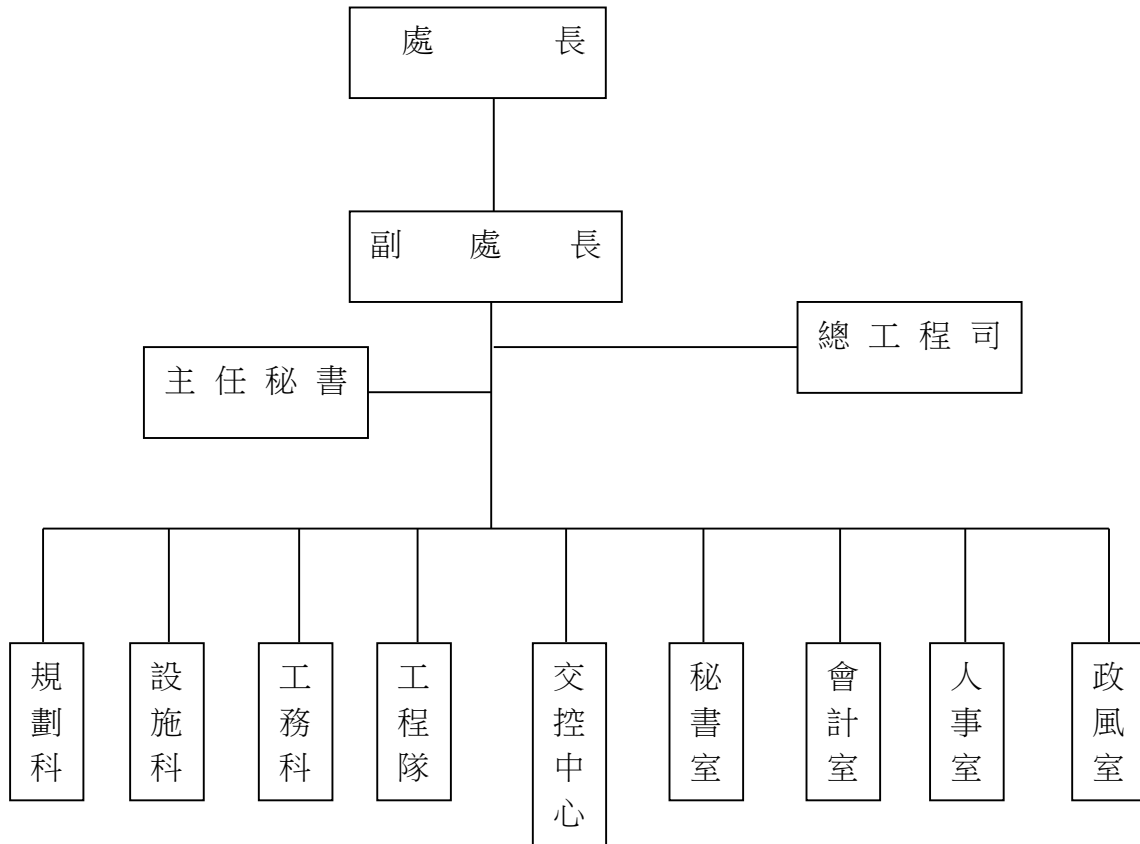
政風室：秉承上級政風機關之監督與指導，並受處長之指揮，依法掌理政風工作。

臺北市交通管制工程處

預算總說明

中華民國 110 年度

(三) 組織系統圖：



二、前年度及上年度已過期間計畫實施及預算執行情形：

(一) 前年度計畫實施成果及決算辦理概況：

1. 計畫實施：本處前年度辦理 108 年度交通管制運作之規劃設計及調查，以及號誌、標誌、標線之規劃、設計、裝設、維修等工作，均照預定進度辦理。
2. 決算辦理概況：本處前年度歲入預算數 28,139,000 元，決算數 31,953,001 元，決算數約占預算數 113.55%，超收數 3,814,001 元，歲出預算數 899,778,301 元，決算數 839,554,541 元，決算數約占預算數之 93.31%，賸餘數 60,223,760 元。

(二) 上年度已過期間(109 年 1 月至 109 年 5 月)計畫實施及預算執行情形：

1. 計畫實施：本處截至 109 年 5 月止辦理交通管制運作之規劃設計及調查，以及號誌、標誌、標線之規劃、設計、裝設、維修等工作，均積極進行中。
2. 預算執行情形：本處截至 109 年 5 月底止預算執行情形如下：

歲入部分：

臺北市交通管制工程處

預算總說明

中華民國 110 年度

- (1) 賠償收入：上年度預算數 1,980,000 元，實際執行數 224,357 元，占預算分配數 654,000 元之 34.31%。
- (2) 廢舊物資售價：上年度預算數 1,590,000 元，實際執行數 481,044 元，占預算分配數 260,000 元之 185.02%。
- (3) 雜項收入：上年度預算數 264,000 元，實際執行數 322,703 元，占預算分配數 185,000 元之 174.43%。

歲出部分：

- (1) 一般行政：上年度預算數 206,763,000 元，實際執行數 104,976,837 元，占預算分配數 113,319,788 元之 92.64%。
- (2) 交通規劃：上年度預算數 5,032,000 元，實際執行數 780,452 元，占預算分配數 1,446,460 元之 53.96%。
- (3) 交通管制設施設置：上年度預算數 75,927,000 元，實際執行數 19,262,708 元，占預算分配數 21,856,403 元之 88.13%。
- (4) 交通控制管理：上年度預算數 86,295,000 元，實際執行數 20,667,721 元，占預算分配數 26,491,044 元之 78.02%。
- (5) 交通改善工程：上年度預算數 461,423,000 元，實際執行數 55,999,974 元，占預算分配數 74,950,240 元之 74.72%。
- (6) 一般建築及設備：上年度預算數 7,953,000 元，實際執行數 0 元，占預算分配數 453,000 元之 0%。

三、本年度施政重點及預期施政績效與預算重點說明：

(一) 本年度計畫重點：

1. 建立人本交通環境

- (1) 交通標線工程本年度編列 6,800 萬元，以生活巷道概念規劃鄰里交通動線及交通管制措施，在行人或學童進出頻繁路段繪設標線型人行道、規劃「停」標字及設置交通標誌標線、安全設施，以保障行人安全通行及巷道交通安全。
- (2) 於行人眾多且人車衝突嚴重路口檢討規劃行人專用時相，保障行人穿越路口安

臺北市交通管制工程處

預算總說明

中華民國 110 年度

全。

(3) 配合本府重大工程重新檢討路型，以提供友善行人通行環境。

2. 提升交通安全

(1) 依據道路幾何特性及交通狀況檢討調整交通管制措施，設置相關交通號誌、標誌、標線等設施。

(2) 依交通號誌設備生命週期(號誌控制器 10 年、LED 燈 8 年)汰換更新，提升號誌妥善率。

(3) 加強交通標誌、標線、安全設施之巡查與維護。

(4) 設置內照式標誌及太陽能交通輔助安全設施。

(5) 針對易肇事地點分析肇事特性與原因並研擬改善措施。

(6) 羅斯福路公車專用道規劃往北延伸至愛國東路。

3. 提升交通資訊之服務

(1) 增設及汰換交通控制基礎設施(交通資料蒐集設備、資訊可變標誌、閉路電視攝影機等)，俾提供交通資訊供用路人參考。

(2) 配合北北基桃生活圈提供相關交通資訊。

4. 減併交通設施，改善都市景觀

(1) 配合道路更新進行號誌纜線下地，以建立完善無障礙交通環境並簡化市容。

(2) 整併交通標誌與桿件。

5. 推動智慧號誌

(1) 建置動態號誌，透過幹支道交通偵測設備蒐集之資訊，即時演算調整號誌時制，提升號誌運作效率。

(2) 建置感應性號誌，為改善離峰時段幹道車輛空等之情形，於支道設置偵測設施，調整號誌運作。

(二) 預期施政績效：

本處將以年度計畫重點為主軸，有效應用預算資源，配合正確之決策及業務方針，戮力達成預定目標，臚列年度預期施政績效，說明如次：

臺北市交通管制工程處

預算總說明

中華民國 110 年度

1. 劃設標線型人行道提供短期行人行走空間，並做為未來新工處設置實體人行道參考，110 年預計施作 100 處，並將累計完成 1,635 處。
2. 提升既有標誌、標線、號誌、安全設施及交通監控設施之妥善率，並強化維護之品質，俾提高市民之滿意程度，並增益行車順暢及交通安全。
3. 辦理智慧化交通管制系統，利用交通資料蒐集設備及閉路電視攝影機等交控設備蒐集路況資訊，經交通控制軟體統計分析，並藉由路側之資訊可變標誌及智慧型手機軟體提供用路人車流、旅行時間等資訊，以利用路人正確決策，提升道路系統使用效率，增進行車順暢。
4. 110 年辦理羅斯福路公車專用道由和平東路往北延伸至愛國東路，減少公車因變換車道及頻繁停靠路側站位導致車流交織，期提升行車安全，改善車流秩序，並建立安全健全大眾運輸服務，期提升民眾使用大眾運輸意願及運輸效率。

(三) 本年度預算提要及成本估計：

1. 歲入部分共編列 3,515,000 元，包括賠償收入 1,440,000 元，廢舊物資售價 1,800,000 元，雜項收入 275,000 元。
2. 歲出部分共編列 830,337,000 元，其中經常門預算 351,286,000 元，資本門預算 479,051,000 元，其明細如下：
 - (1) 一般行政編列 200,542,000 元，包括人事費 188,907,000 元、業務費 11,635,000 元。
 - (2) 交通管理業務編列業務費 150,744,000 元。
 - (3) 交通改善工程編列 474,907,000 元。
 - (4) 一般建築及設備編列 4,144,000 元，包括交通及運輸設備 3,600,000 元及其他設備 544,000 元。

本 頁 空 白

臺北市交通管制工程處

歲入預算表

中華民國110年度

單位：新臺幣千元

| 款 | 項 | 目 | 節 | 名稱及編號 | 本年度預算數 | | | 上年度預算數 | 前年度決算數 | 本年度與上年度比較 | 說明 |
|----|-----|----|----|--------------------------|--------|-------|-----|--------|--------|-----------|---|
| | | | | | 合計 | 經常門 | 資本門 | | | | |
| | | | | 合 計 | 3,515 | 3,515 | - | 3,834 | 31,953 | -319 | |
| 02 | | | | 0400000000 罰款及賠償收入 | 1,440 | 1,440 | - | 1,980 | 5,190 | -540 | |
| | 055 | | | 0408172000 臺北市交通管制工程處 | 1,440 | 1,440 | - | 1,980 | 5,190 | -540 | |
| | | 01 | | 0408172030 賠償收入 | 1,440 | 1,440 | - | 1,980 | 5,190 | -540 | |
| | | | 01 | 04081720301 一般賠償收入 | 1,440 | 1,440 | - | 1,980 | 5,190 | -540 | 本年度預算數係交通設施遭撞損賠償及工程逾期罰款等收入。 |
| 04 | | | | 0700000000 財產收入 | 1,800 | 1,800 | - | 1,590 | 2,663 | 210 | |
| | 058 | | | 0708172000 臺北市交通管制工程處 | 1,800 | 1,800 | - | 1,590 | 2,663 | 210 | |
| | | 01 | | 0708172050 廢舊物資售價 | 1,800 | 1,800 | - | 1,590 | 2,663 | 210 | |
| | | | 01 | 07081720501 廢舊物資售價 | 1,800 | 1,800 | - | 1,590 | 2,663 | 210 | 本年度預算數係報廢財產及物品等變賣收入。 |
| 06 | | | | 0900000000 補助及協助收入 | - | - | - | - | 23,250 | - | |
| | 026 | | | 0908172000 臺北市交通管制工程處 | - | - | - | - | 23,250 | - | |
| | | 01 | | 0908172010 上級政府補助收入 | - | - | - | - | 23,250 | - | |
| | | | 01 | 09081720102 計畫型補助收入 | - | - | - | - | 23,250 | - | 前年度決算數係交通部補助辦理臺北市運輸走廊整合道路交通與電信資訊應用暨主次要幹道行駛時間分析系統建置計畫及臺北市重點區域導入智慧化動態號誌控制策略計畫，本年度及上年度均無預算數。 |
| 08 | | | | 1200000000 其他收入 | 275 | 275 | - | 264 | 850 | 11 | |
| | 055 | | | 1208172000 臺北市交通管制工程處 | 275 | 275 | - | 264 | 850 | 11 | |
| | | 01 | | 1208172020 雜項收入 | 275 | 275 | - | 264 | 850 | 11 | |
| | | | 01 | 12081720201 收回以前年度歲出 | 140 | 140 | - | 130 | 721 | 10 | 本年度預算數係收回環境保護局退還以前年度溢繳空污費等收入。 |

臺北市交通管制工程處

歲入預算表

中華民國110年度

單位：新臺幣千元

| 科 目 | | | | 本年度預算數 | | | 上年度 預算數 | 前年度 決算數 | 本年度與 上年度比較 | 說 明 |
|-----|---|---|----|-----------------------|-----|-----|------------|------------|---------------|---|
| 款 | 項 | 目 | 節 | 名稱及編號 | 合計 | 經常門 | | | | |
| | | | 02 | 12081720210 其他雜項收入 | 135 | 135 | - | 134 | 129 | 1 本年度預算數內容與上年度之比較如下： 1.財物、工程、勞務招標圖說費出售收入600元，較上年度增加200元。 2.員工住宿公有房舍宿舍使用費及扣繳房租津貼收入132,936元，較上年度增加1,368元。 3.零星收入1,464元，較上年度減少568元。 |

臺北市交通管制工程處

歲出預算表

中華民國110年度

單位：新臺幣千元

| 科 目 | | | | 本年度預算數 | | | 上年度 預算數 | 前年度 決算數 | 本年度與 上年度比較 | 說 明 | |
|-----|-----|----|----|---------------------------|---------|---------|------------|------------|---------------|---------|--|
| 款 | 項 | 目 | 節 | 名稱及編號 | 合計 | 經常門 | | | | | 資本門 |
| 08 | | | | 0008000000 臺北市政府交通局主管 | 830,337 | 351,286 | 479,051 | 843,393 | 839,556 | -13,056 | |
| | 003 | | | 00081720000 臺北市交通管制工程處 | 830,337 | 351,286 | 479,051 | 843,393 | 839,556 | -13,056 | |
| | | 01 | | 58081720100 一般行政 | 200,542 | 200,542 | - | 206,763 | 203,592 | -6,221 | |
| | | | 01 | 58081720101 行政管理 | 200,542 | 200,542 | - | 206,763 | 203,592 | -6,221 | 本年度預算數內容與上年度之比較如下： 1.人事費188,907,000元，較上年度減列5,823,000元，主要係減列職工退休退職給付所致。 2.資訊安全管理制度(ISMS)資安健診作業1,276,760元，較上年度增列631,015元。 3.電話傳輸費273,552元，較上年度增列238,152元，係由各工作計畫移列本工作計畫核實編列。 4.松德大樓電費2,088,185元，較上年度減列519,005元。 5.光纖網路FITB及GSN專線使用費1,530,180元，較上年度減列237,432元。 6.其他合共6,466,323元，較上年度減列510,730元。 |
| | | | 02 | 58081721200 交通規劃 | - | - | - | 5,032 | 4,827 | -5,032 | |
| | | | 01 | 58081721201 交通管理規劃 | - | - | - | 5,032 | 4,827 | -5,032 | 本工作計畫整併至「行政管理」及「交通管理業務」工作計畫項下。 |
| | | 03 | | 58081721300 交通管理業務 | 150,744 | 150,744 | - | - | - | 150,744 | |
| | | | 01 | 58081721301 交通管理業務 | 150,744 | 150,744 | - | - | - | 150,744 | 1.本工作計畫係整併「交通管理規劃」、「管制設施設計與維護」及「交通控制管理」工作計畫後新設。 2.號誌(含有聲號誌)、標線、標誌、安全設施及限高架、手孔改善維護等維護費核實編列46,090,000元。 3.交通設備租賃費核實編列37,284,600元。 4.交通管制設施用電費核實編列21,531,457元。 5.電腦號誌控制器、車輛偵測器、資訊可變標誌及閉路電視系統等專線使用費核實編列8,116,000元。 6.資訊可變標誌系統維護費核實編列7,903,600元。 7.其他編列29,818,343元。 |
| | | 04 | | 58081721400 交通管制設施設置 | - | - | - | 75,927 | 70,781 | -75,927 | |
| | | | 01 | 58081721401 管制設施設計與維護 | - | - | - | 75,927 | 70,781 | -75,927 | 本工作計畫整併至「行政管理」及「交通管理業務」工作計畫項下。 |
| | | 05 | | 58081721600 交通控制管理 | - | - | - | 86,295 | 54,591 | -86,295 | |

臺北市交通管制工程處

歲出預算表

中華民國110年度

單位：新臺幣千元

| 科 目 | | | | 本年度預算數 | | | 上年度 預算數 | 前年度 決算數 | 本年度與 上年度比較 | 說 明 | | |
|-----|---|----|----|------------------------------|---------|-----|------------|------------|---------------|---------|--------------------------------|--|
| 款 | 項 | 目 | 節 | 名稱及編號 | 合計 | 經常門 | | | | | 資本門 | |
| | | | 01 | 58081721601 交通控制管理 | - | - | - | 86,295 | 54,591 | -86,295 | 本工作計畫整併至「行政管理」及「交通管理業務」工作計畫項下。 | |
| | | 06 | | 58081728400 交通改善工程 | 474,907 | - | 474,907 | 461,423 | 481,694 | 13,484 | | |
| | | | 01 | 58081728401 交通改善工程 | 474,907 | - | 474,907 | 461,423 | 481,694 | 13,484 | | |
| | | 07 | | 58081729000 一般建築及設備 | 4,144 | - | 4,144 | 7,953 | 821 | -3,809 | | |
| | | | 01 | 58081729003 交通及運輸設備 | 3,600 | - | 3,600 | 7,500 | - | -3,900 | | |
| | | | 02 | 58081729004 其他設備 | 544 | - | 544 | 453 | 821 | 91 | | |
| | | 08 | | 58081729200 接受補助建設支出 | - | - | - | - | 23,250 | - | | |
| | | | 01 | 58081729202 接受中央各部會補助建設支出 | - | - | - | - | 23,250 | - | | |
| | | | | | | | | | | | | 前年度決算數係交通部補助辦理臺北市運輸走廊整合道路交通與電信資訊應用暨主要幹道行駛時間分析系統建置計畫及臺北市重點區域導入智慧化動態號誌控制策略計畫，本年度及上年度均無預算數。 |

臺北市交通管制工程處

歲入項目說明提要與預算明細表

經常門

中華民國110年度

單位：新臺幣元

| | | | | | | | |
|-------------|---|----------------------------|------|-----------------|------|------------|-------------|
| 賠償收入—一般賠償收入 | 來源別子目及細目與編號 | 04081720301 賠償收入-一般賠償收入 | 承辦單位 | 工務科、工程隊、 秘書室 | 預算金額 | 1,440,000元 | 賠償收入—一般賠償收入 |
| 歲入項目說明 | <p>一、項目內容： 交通設施遭撞損賠償及工程逾期罰款等收入。</p> <p>二、法令依據： 依會計法及其他相關法令規定。</p> <p>三、計算方法： 參照以前年度收入執行情形，並扣除例外或一次性收入後估列。</p> <p>四、實施進度： 自110年1月1日起至110年12月31日止。</p> <p>五、完成方法： 由秘書室依規定辦理入帳繳庫。</p> <p>六、預期成果： 因具懲罰性效果，故能督促市民愛護交通設施及廠商依契約規定期限準時完工。</p> | | | | | | |

臺北市交通管制工程處

歲入項目說明提要與預算明細表

經常門

中華民國110年度

單位：新臺幣元

| | 科目名稱及編號 | 單位 | 數量 | 單價 | 預算數 | 說明及收入依據 |
|--------------|-----------------------|----|----|-----------|-----------|---|
| 賠償收入——一般賠償收入 | 合計 | | | | 1,440,000 | |
| | 04081720301 一般賠償收入 | 年 | 1 | 1,440,000 | 1,440,000 | 交通設施遭撞損賠償及工程逾期罰款等收入。 收入依據：依會計法及其他相關法令規定辦理。 |
| 賠償收入——一般賠償收入 | | | | | | |

臺北市交通管制工程處

歲入項目說明提要與預算明細表

經常門

中華民國110年度

單位：新臺幣元

| 來源別子目及 細目與編號 | 07081720501 廢舊物資售價-廢舊物資售價 | 承辦單位 | 工務科、工程隊、 交控中心、秘書室 | 預算金額 | 1,800,000元 | |
|--|--|------|----------------------|------|------------|-----------------------|
| <p>廢舊物資售價——廢舊物資售價</p> <p style="text-align: center;">歲 入 項 目 說 明</p> | <p>一、項目內容： 廢棄物品及非堪用品等變賣收入。</p> <p>二、法令依據： 依臺北市政府98.11.10府授財產字第09832898200號函修正之臺北市市有財產報廢處理原則辦理。</p> <p>三、計算方法： 參照以前年度收入執行情形估列。</p> <p>四、實施進度： 自110年1月1日起至110年12月31日止。</p> <p>五、完成方法： 本處不堪使用且屆年限之財產，經本府核准報廢後，辦理報廢事宜並將殘值收入繳庫及其他依契約產生之非堪用品折價收入繳庫。</p> <p>六、預期成果： 增加市庫收入。</p> | | | | | <p>廢舊物資售價——廢舊物資售價</p> |

臺北市交通管制工程處

歲入項目說明提要與預算明細表

經常門

中華民國110年度

單位：新臺幣元

| 科目名稱及編號 | 單位 | 數量 | 單價 | 預算數 | 說明及收入依據 |
|-----------------------|----|----|-----------|-----------|--|
| 合計 | | | | 1,800,000 | |
| 07081720501 廢舊物資售價 | 年 | 1 | 1,800,000 | 1,800,000 | 廢棄物品及非堪用品等變賣收入。 收入依據：依臺北市政府98.11.10府授財產字第09832898200號函修正之臺北市市有財產報廢處理原則辦理。 |

廢舊物資售價－廢舊物資售價

廢舊物資售價－廢舊物資售價

臺北市交通管制工程處

歲入項目說明提要與預算明細表

經常門

中華民國110年度

單位：新臺幣元

| | 來源別子目及 細目與編號 | 12081720201 雜項收入-收回以前年度歲出 | 承辦單位 | 工務科、秘書室 | 預算金額 | 140,000元 | |
|---------------|--|------------------------------|------|---------|------|----------|---------------|
| 雜項收入—收回以前年度歲出 | <p>一、項目內容： 收回環保局退還以前年度溢繳空污費等收入。</p> <p>二、法令依據： 依會計法及其他相關法令規定辦理。</p> <p>三、計算方法： 參照以前年度收入執行情形估列。</p> <p>四、實施進度： 自110年1月1日起至110年12月31日止。</p> <p>五、完成方法： 由秘書室依規定辦理入帳繳庫。</p> <p>六、預期成果： 增加市庫收入。</p> | | | | | | 雜項收入—收回以前年度歲出 |
| 歲入項目說明 | | | | | | | |

臺北市交通管制工程處

歲入項目說明提要與預算明細表

經常門

中華民國110年度

單位：新臺幣元

| | 科目名稱及編號 | 單位 | 數量 | 單價 | 預算數 | 說明及收入依據 |
|---------------|-------------------------|----|----|---------|---------|---|
| 雜項收入—收回以前年度歲出 | 合計 | | | | 140,000 | |
| | 12081720201 收回以前年度歲出 | 年 | 1 | 140,000 | 140,000 | 估列收回環保局退還以前年度溢繳空污費等。 收入依據：依會計法及其他相關法令規定辦理。 |

雜項收入—收回以前年度歲出

臺北市交通管制工程處

歲入項目說明提要與預算明細表

經常門

中華民國110年度

單位：新臺幣元

| | 來源別子目及細目與編號 | 承辦單位 | 預算金額 |
|-------------|--|---------|----------|
| 雜項收入—其他雜項收入 | 12081720210 雜項收入-其他雜項收入 | 秘書室、工務科 | 135,000元 |
| 歲入項目說明 | <p>一、項目內容： 1.財物、工程、勞務招標圖說費出售收入及其他雜項之收入。 2.員工住宿公有房舍宿舍使用費及扣繳之房屋津貼收入辦理繳庫。</p> <p>二、法令依據： 1.依會計法及其他相關法令規定辦理。 2.依據「臺北市政府所屬各機關學校職務宿舍設置管理要點」第10條及行政院頒訂「全國軍公教員工待遇支給要點」第4條等規定辦理。</p> <p>三、計算方法： 1.(1)參照以前年度收入執行情形估列。 (2)工程招標圖說按工本費每份100元*6份=600元。 (3)零星收入1,464元。 2.(1)依據「臺北市政府所屬各機關學校職務宿舍設置管理要點」之訂價基礎計收宿舍使用費，本年度預計收入87,336元(835元*1人*12月+945元*2人*12月+1,094元*3人*12月+1,271元*1人*12月=87,336元)。 (2)依據「全國軍公教員工待遇支給要點」第4條規定扣繳之房租津貼：工友每月扣繳400元，委任三職等以下每月扣繳500元，薦任七職等至委任四職等每月扣繳600元，本年度預計收入45,600元(400元*1人*12月+500元*2人*12月+600元*4人*12月=45,600元)。</p> <p>四、實施進度： 自110年1月1日起至110年12月31日止。</p> <p>五、完成方法： 1.由秘書室依規定辦理入帳繳庫。 2.由秘書室於居住公有房舍之員工薪津內按月扣繳辦理繳庫。</p> <p>六、預期成果： 增加市庫收入。</p> | | |
| 雜項收入—其他雜項收入 | | | |

臺北市交通管制工程處

歲入項目說明提要與預算明細表

經常門

中華民國110年度

單位：新臺幣元

| | 科目名稱及編號 | 單位 | 數量 | 單價 | 預算數 | 說明及收入依據 | |
|-------------|-----------------------|----|----|--------|---------|--|-------------|
| 雜項收入—其他雜項收入 | 合計 | | | | 135,000 | | 雜項收入—其他雜項收入 |
| | 12081720210 其他雜項收入 | 份 | 6 | 100 | 600 | 財物、工程、勞務招標圖說費出售收入。 收入依據：依會計法及其他相關法令規定辦理。 | |
| | | 年 | 1 | 1,464 | 1,464 | 零星收入。 收入依據：依會計法及其他相關法令規定辦理。 | |
| | | 月 | 12 | 11,078 | 132,936 | 員工住宿公有房舍宿舍使用費及扣繳之房租津貼收入，計132,936元，計算式如下： 1.宿舍使用費87,336元 835元*1人*12月+945元*2人*12月+1,094元*3人*12月+1,271元*1人*12月=87,336元。 2.扣繳之房租津貼45,600元 400元*1人*12月+500元*2人*12月+600元*4人*12月=45,600元。 收入依據：依據「臺北市政府所屬各機關學校職務宿舍設置管理要點」及「全國軍公教員工待遇支給要點」辦理。 | |

臺北市交通管制工程處

歲出計畫說明提要與各項費用明細表

中華民國110年度

單位：新臺幣元

| | | | | | | | |
|-------------------|--|--------------------------|----------|--------------------------|-------------|-----------------------------------|-------------------|
| 一般行政 — 行政管理 | 業務計畫及工作計畫 名稱與編號 | 58081720101 一般行政-行政管理 | 承辦 單位 | 秘書室、人事室、會計 室、政風室、交控中心 | 預算 金額 | 200,542,000元 | 一般行政 — 行政管理 |
| 歲出計畫 說明 | <p>一、計畫內容：</p> <ol style="list-style-type: none"> 1.一般業務：辦理各項行政事務管理，適切支援各項業務之進行及加強施政計畫管制考核及公文查詢，並推動業務發展等事項。 2.會計業務：依照主計法規辦理本處歲計、會計、統計事務。 3.人事業務：加強人事管理，用人適才適所，使組織健全，業務順利進行。 4.政風業務：辦理端正政風、公務機密維護及機關設施維護等工作。 5.資訊管理業務：利用資訊科技、規劃、發展並維護資訊系統，推動行政作業電子化及加強資訊安全等工作。 <p>二、預期成果：</p> <ol style="list-style-type: none"> 1.一般業務：提供行政作業效率，順利完成行政業務，提高一般行政績效，業務順利推行。 2.會計業務：增進預算執行績效及預算效益。 3.人事業務：提高工作效率，加強業務推行。 4.政風業務：澄清吏治、革新政風，提高員工保密警覺以維護機關人員、設施、器材之安全。 5.資訊管理業務：簡化工作流程，提昇行政作業及管理的效率。 | | | | | | |
| 分支計畫及用途別科目 | | 單位 | 數量 | 單價 | 預算數 | 說 明 | |
| 合計 | | | | | 200,542,000 | 較上年度預算數206,763,000元，減少6,221,000元。 | |
| 01人員維持費 | | | | | 188,907,000 | 較上年度預算數194,730,000元，減少5,823,000元。 | |
| 1000 人事費 | | | | | 188,907,000 | | |
| 1015 法定編制人員待遇 | | | | | 76,574,220 | | |
| | | 年 | 1 | 76,574,220 | 76,574,220 | 職員114人薪津(詳人事費分析表)。 | |
| 1025 技工及工友待遇 | | | | | 43,133,940 | | |
| | | 年 | 1 | 43,133,940 | 43,133,940 | 職工105人工資(詳人事費分析表)。 | |
| 1030 獎金 | | | | | 32,570,217 | | |
| | | 年 | 1 | 10,240,511 | 10,240,511 | 依考績法規定核發之獎金。 | |
| | | 年 | 1 | 12,595,306 | 12,595,306 | 依規定核發之年終工作獎金。 | |
| | | 年 | 1 | 9,734,400 | 9,734,400 | 道路交通安全人員獎勵金。 | |
| 1035 其他給與 | | | | | 4,903,280 | | |
| | | 年 | 1 | 1,917,080 | 1,917,080 | 休假補助費。 | |

臺北市交通管制工程處

歲出計畫說明提要與各項費用明細表

中華民國110年度

單位：新臺幣元

| 分支計畫及用途別科目 | 單位 | 數量 | 單價 | 預算數 | 說明 |
|-------------|-------|----------|-----------|-----------|-------------------------------|
| 1040 加班值班費 | 人、月、段 | 41×12×1 | 630 | 309,960 | 員工上下班交通費。 |
| | 人、月、段 | 177×12×2 | 630 | 2,676,240 | 員工上下班交通費。 |
| | 年 | 1 | 4,900,643 | 4,900,643 | 本處員工辦理各項業務超時加班費。 |
| | 年 | 1 | 1,541,564 | 1,541,564 | 不休假出勤加班費。 |
| | 人、日 | 1×247 | 300 | 74,100 | 技工值日夜費(平日)。 |
| | 年 | 1 | 139,161 | 139,161 | 標線及號誌外勤夜間施工人員夜點費。 |
| 1045 退休退職給付 | 人、日 | 1×118 | 500 | 59,000 | 技工值日夜費(例假日)。 |
| | 年 | 1 | 1,333,378 | 1,333,378 | 職工退休退職給付。 |
| 1050 退休離職儲金 | 年 | 1 | 7,153,668 | 7,153,668 | 提撥退撫基金。 |
| | 年 | 1 | 5,170,813 | 5,170,813 | 提撥勞工退休準備金。 |
| | 年 | 1 | 2,910,600 | 2,910,600 | 職工勞保費。 |
| 1055 保險 | 年 | 1 | 6,017,220 | 6,017,220 | 職員及職工健保費。 |
| | 年 | 1 | 2,425,196 | 2,425,196 | 職員公保費。 |
| | 年 | 1 | 2,910,600 | 2,910,600 | 職工勞保費。 |
| 02一般業務 | | | | 6,422,000 | 較上年度預算數7,069,000元，減少647,000元。 |
| 2000 業務費 | | | | 6,422,000 | |
| 2006 水電費 | 年 | 1 | 66,454 | 66,454 | 松德大樓水費。 |
| | 年 | 1 | 2,088,185 | 2,088,185 | 松德大樓電費。 |
| 2009 通訊費 | 年 | 1 | 107,865 | 107,865 | 公務文件用郵資等費用。 |
| | 月 | 12 | 22,796 | 273,552 | 電話傳輸費。 |
| 2021 其他業務租金 | | | | 99,504 | |

臺北市交通管制工程處

歲出計畫說明提要與各項費用明細表

中華民國110年度

單位：新臺幣元

| 分支計畫及用途別科目 | 單位 | 數量 | 單價 | 預算數 | 說明 |
|------------|---------------|---------|-----------|---------------------------|--------------------------|
| 一般行政—行政管理 | 組、月 | 1×12 | 8,292 | 99,504 | 電信系統交換機租金。 |
| | 2024 稅捐及規費 | | | 44,570 | |
| | 年 | 1 | 22,460 | 22,460 | 公務車輛使用牌照稅(詳公務車輛明細表)。 |
| | 年 | 1 | 900 | 900 | 公務車輛檢驗執照費(詳公務車輛明細表)(新增)。 |
| | 年 | 1 | 21,210 | 21,210 | 公務車輛燃料使用費(詳公務車輛明細表)。 |
| | 2027 保險費 | | | 19,063 | |
| | 年 | 1 | 19,063 | 19,063 | 公務車輛保險費(詳公務車輛明細表)。 |
| | 2036 按日按件計資酬金 | | | 40,800 | |
| | 年 | 1 | 24,800 | 24,800 | 松德大樓消防安全設備檢測及訓練等費用。 |
| | 節 | 16 | 1,000 | 16,000 | 文書講習及教育環境等鐘點費。 |
| 2051 物品 | | | 231,402 | | |
| 年 | 1 | 60,400 | 60,400 | 檔案盒。 | |
| 年 | 1 | 8,468 | 8,468 | 掃瞄器條碼用文具用品等。 | |
| 年 | 1 | 162,534 | 162,534 | 公務車輛油料費(詳公務車輛明細表)。 | |
| 2054 一般事務費 | | | 2,044,106 | | |
| 人次 | 116 | 100 | 11,600 | 會議逾時誤餐餐盒費用及雜支費等。 | |
| 人、月 | 114×12 | 360 | 492,480 | 統籌業務費，按職員每人每月360元編列。 | |
| 人、月 | 105×12 | 50 | 63,000 | 統籌業務費，按駕駛、技工、工友每人每月50元編列。 | |
| 坪、月 | 1890×12 | 24.25 | 549,990 | 松德大樓清潔維持費。 | |
| 年 | 1 | 16,676 | 16,676 | 公務用各項報表、文件、信封等印刷費。 | |
| 人 | 8 | 470 | 3,760 | 接收替代役役男輸送費。 | |

臺北市交通管制工程處

歲出計畫說明提要與各項費用明細表

中華民國110年度

單位：新臺幣元

| 分支計畫及用途別科目 | 單位 | 數量 | 單價 | 預算數 | 說明 |
|-----------------|-------|------------|---------|---------|---|
| 2063 房屋建築養護費 | 臺、月、張 | 6x12x14020 | 0.6 | 605,664 | 影印機使用費。 |
| | 年 | 1 | 300,936 | 300,936 | 松德大樓保全人員費用。 |
| | | | | 333,960 | |
| | 年 | 1 | 4,510 | 4,510 | 松德大樓辦公房舍1,890坪，按鋼筋混凝土建造30坪以內者年列4,510元計算，共計如列數。 |
| | 年 | 1 | 204,600 | 204,600 | 松德大樓辦公房舍1,890坪，按鋼筋混凝土建造超過30坪部分每增加1坪增列110元，共計如列數。 |
| 2066 車輛及辦公器具養護費 | 年 | 1 | 4,510 | 4,510 | 交控中心於交九用地1,124坪，按鋼筋混凝土建造30坪以內者年列4,510元計算，共計如列數。 |
| | 年 | 1 | 120,340 | 120,340 | 交控中心於交九用地1,124坪，按鋼筋混凝土建造超過30坪部分每增加1坪增列110元，共計如列數。 |
| | 年 | 1 | 120,780 | 120,780 | 公務車輛養護費(詳公務車輛明細表)。 |
| 2069 設施及機械設備養護費 | 年 | 1 | 17,100 | 17,100 | 投影機及空氣清淨機維護費(檔案庫房用)。 |
| | 年 | 1 | 687,585 | 687,585 | 松德大樓公共設施、機電消防設備、空調設備系統及電梯設備系統等維護費。 |
| 2072 國內旅費 | 人、天 | 2x12 | 1,550 | 37,200 | 職員市外出差旅費。 |
| 2084 短程車資 | 年 | 1 | 16,194 | 16,194 | 公出或公差交通費。 |
| | 年 | 1 | 13,680 | 13,680 | 替代役役男公出或公差交通費。 |
| | 年 | 1 | 180,000 | 180,000 | |
| 2093 特別費 | 人、月 | 1x12 | 15,000 | 180,000 | 處長特別費。 |

臺北市交通管制工程處

歲出計畫說明提要與各項費用明細表

中華民國110年度

單位：新臺幣元

| | 分支計畫及用途別科目 | 單位 | 數量 | 單價 | 預算數 | 說明 | |
|-----------------|------------|-----|--------|--------|------------------------|---------------------------|----------------------|
| 一般行政—行政管理 | 05會計業務 | | | | 20,000 | 較上年度預算數45,000元，減少25,000元。 | |
| | 2000 業務費 | | | | 20,000 | | |
| | 2054 一般事務費 | | | | 17,000 | | |
| | | 年 | 1 | 17,000 | 17,000 | 年度預算書、會計帳簿表冊、會計表報等印刷費。 | |
| | 2084 短程車資 | | | | 3,000 | | |
| | | 年 | 1 | 3,000 | 3,000 | 公出或公差交通費。 | |
| | 06人事業務 | | | | | 459,000 | 較上年度預算數459,000元，無增減。 |
| | 2000 業務費 | | | | | 459,000 | |
| | 2051 物品 | | | | | 9,000 | |
| | | 張 | 60 | 150 | 9,000 | 卡片識別證。 | |
| | 2054 一般事務費 | | | | | 438,000 | |
| | | 人、年 | 219×1 | 2,000 | 438,000 | 文康活動費。 | |
| 2066 車輛及辦公器具養護費 | | | | | 11,000 | | |
| | 部、年 | 2×1 | 5,500 | 11,000 | 刷卡機養護費。 | | |
| 2084 短程車資 | | | | | 1,000 | | |
| | 年 | 1 | 1,000 | 1,000 | 公出或公差交通費。 | | |
| 07政風業務 | | | | | 32,000 | 較上年度預算數32,000元，無增減。 | |
| 2000 業務費 | | | | | 32,000 | | |
| 2036 按日按件計資酬金 | | | | | 8,000 | | |
| | 節 | 4 | 2,000 | 8,000 | 舉辦政風法令宣導講習聘請專家學者演講鐘點費。 | | |
| 2054 一般事務費 | | | | | 22,200 | | |
| | 人次 | 32 | 100 | 3,200 | 會議逾時誤餐餐盒費用及雜支費等。 | | |
| | 年 | 1 | 19,000 | 19,000 | 印製法令宣導品等印製費。 | | |
| 2084 短程車資 | | | | | 1,800 | | |
| | 年 | 1 | 1,800 | 1,800 | 公出或公差交通費。 | | |

臺北市交通管制工程處

歲出計畫說明提要與各項費用明細表

中華民國110年度

單位：新臺幣元

| 分支計畫及用途別科目 | 單位 | 數量 | 單價 | 預算數 | 說 明 |
|------------|----|-----|-----------|-----------|--|
| 08資訊業務 | | | | 4,702,000 | 較上年度預算數4,428,000元，增加274,000元。 |
| 2000 業務費 | | | | 4,702,000 | |
| 2003 教育訓練費 | 年 | 1 | 56,000 | 56,000 | 電腦教育訓練費。 |
| 2009 通訊費 | 月 | 12 | 127,515 | 1,530,180 | 光纖網路FTTB及GSN專線使用費。 |
| | 月 | 12 | 1,500 | 18,000 | 無線行動通訊費用。 |
| 2018 資訊服務費 | 年 | 1 | 135,000 | 135,000 | 交通管制設施管理系統電腦及周邊設備維護費，依性質不同分批辦理採購(硬體維護費)。 |
| | 年 | 1 | 552,717 | 552,717 | 電腦設備維護費，依設備性質不同分批辦理採購(硬體維護費)。 |
| | 年 | 1 | 737,867 | 737,867 | 交通管制設施管理系統發展計畫之應用系統維護，依性質不同分批辦理採購。 |
| | 年 | 1 | 93,000 | 93,000 | 網站軟體功能維護。 |
| | 年 | 1 | 1,276,760 | 1,276,760 | 資訊安全管理制度(ISMS)資安健診作業，依服務性質不同分批辦理採購。 |
| 2051 物品 | 年 | 1 | 155,600 | 155,600 | 光碟片、碳粉匣、印表機用紙等耗材，依設備性質不同分批辦理採購(電腦耗材)。 |
| | 年 | 1 | 4,800 | 4,800 | 電腦圖書費。 |
| | 組 | 91 | 1,200 | 109,200 | 資訊用品及零組件。 |
| 2054 一般事務費 | 人次 | 230 | 100 | 23,000 | 會議逾時誤餐餐盒費用及雜支費等。 |
| 2084 短程車資 | 年 | 1 | 9,876 | 9,876 | 公出或公差交通費。 |

臺北市交通管制工程處

歲出計畫說明提要與各項費用明細表

中華民國110年度

單位：新臺幣元

| | | | | | | | |
|-----------------------|--|------------------------------|----------|--------------------------|-------------|---|-----------------------|
| 交通管理業務 — 交通管理業務 | 業務計畫及工作計畫 名稱與編號 | 58081721301 交通管理業務-交通管理業務 | 承辦 單位 | 規劃科、設施科、工程 隊、交控中心、工務科 | 預算 金額 | 150,744,000元 | 交通管理業務 — 交通管理業務 |
| 歲出計畫說明 | <p>一、計畫內容： 1.交通管理規劃：辦理交通管理、交通動線規劃、交通瓶頸、路口轉向交通量、圓環交通量、聯外幹道路段交通量、主次要幹道行駛速率與延滯等調查改善等事項。 2.管制設施設計與維護：規劃、設計道路之交通安全設施、號誌、標誌等各種管制設施及辦理本市各項交通管制設施(含號誌、標誌、標線及安全設施等)之維護管理、維修汰換等事宜，並配合大型活動、臨時交通措施之施作及緊急事故或防災之立即搶修處理。 3.交通控制管理：辦理本市交通控制系統包括機電設備系統、自動化系統、交通資訊投影系統、軟體系統、路口號誌通訊系統、即時路況影像系統、資訊可變標誌系統、車輛偵測系統等之操作、管理、維護與發展等事宜。</p> <p>二、預期成果： 1.交通管理規劃：有效改善路口、路段瓶頸之交通問題，提高行車速率，促進行車安全與順暢。2.管制設施設計與維護：全面整頓道路交通安全設施、號誌、標誌、標線等各種管制設施，維持交通管制設施(含號誌、標誌、標線及安全設施等)之正常運作，災害來臨時之預防及緊急事故之搶修處理，及確保交通設施正常運作，改善本市交通秩序，促進行車順暢及行人通行安全。3.交通控制管理：預期交控系統之操作正確化及管理效率化，健全委外查修維護制度，並建立交控系統之長期維護與發展機制，以維持系統正常運作。</p> | | | | | | |
| 分支計畫及用途別科目 | | 單位 | 數量 | 單價 | 預算數 | 說 明 | |
| 合計 | | | | | 150,744,000 | 較上年度預算數0元，增加150,744,000元。 | |
| 01交通管理規劃 | | | | | 4,936,000 | 較上年度預算數0元，增加4,936,000元。 | |
| 2000 業務費 | | | | | 4,936,000 | | |
| 2003 教育訓練費 | | | | | 18,000 | | |
| | | 人、小時 | 3x3 | 2,000 | 18,000 | 專業訓練及參加相關學術研討會費用。 | |
| 2036 按日按件計資酬金 | | | | | 35,000 | | |
| | | 人次 | 14 | 2,500 | 35,000 | 邀請專家學者及顧問參加座談會、研討會、演講、諮詢酬勞費及委託規劃案評選委員出席費。 | |
| 2051 物品 | | | | | 12,249 | | |
| | | 年 | 1 | 12,249 | 12,249 | 工程規劃、簡報用文具耗材等相關費用。 | |
| 2054 一般事務費 | | | | | 4,802,091 | | |
| | | 人次 | 479 | 100 | 47,900 | 會議逾時誤餐餐盒費用及雜支費等。 | |

臺北市交通管制工程處

歲出計畫說明提要與各項費用明細表

中華民國110年度

單位：新臺幣元

| 分支計畫及用途別科目 | 單位 | 數量 | 單價 | 預算數 | 說明 | |
|---------------|-----------------|-----|------------|------------|--|--------------------------|
| 交通管理業務—交通管理業務 | 年 | 1 | 4,191 | 4,191 | 印製各種表格圖表簡報及表冊等相關費用。 | |
| | 年 | 1 | 4,300,000 | 4,300,000 | 臺北市交通流量及特性調查費用，依性質不同分批辦理採購。 | |
| | 年 | 1 | 450,000 | 450,000 | 為進行交通改善措施微觀車流模擬成效評估案聘請臨時專業顧問、技術人員辦理車流模擬評估費用，依性質不同分批辦理採購。 | |
| | 2066 車輛及辦公器具養護費 | | | 1,700 | | |
| | | 部、年 | 1×1 | 1,700 | 1,700 | 投影機養護費。 |
| | 2072 國內旅費 | | | 9,300 | | |
| | | 人、天 | 2×3 | 1,550 | 9,300 | 赴外縣市送工程材料檢驗人員出差旅費。 |
| | 2084 短程車資 | | | 57,660 | | |
| | | 年 | 1 | 57,660 | 57,660 | 公出或公差交通費。 |
| | 02管制設施設計與維護 | | | | 73,132,000 | 較上年度預算數0元，增加73,132,000元。 |
| 2000 業務費 | | | | 73,132,000 | | |
| 2006 水電費 | | | | 21,531,457 | | |
| | 年 | 1 | 21,531,457 | 21,531,457 | 交通管制設施用電費。 | |
| 2009 通訊費 | | | | 113,784 | | |
| | 月 | 12 | 9,482 | 113,784 | 號誌、標誌、標線巡查設備通訊費。 | |
| 2024 稅捐及規費 | | | | 104,610 | | |
| | 年 | 1 | 11,230 | 11,230 | 公務車輛使用牌照稅(詳公務車輛明細表)。 | |
| | 部 | 3 | 2,400 | 7,200 | 無線電基地台頻率使用費。 | |
| | 部 | 18 | 50 | 900 | 無線電手機使用費。 | |
| | 部 | 25 | 200 | 5,000 | 車裝機頻率使用費。 | |
| | 年 | 1 | 63,180 | 63,180 | 公務車輛燃料使用費(詳公務車輛明細表)。 | |
| | 年 | 1 | 17,100 | 17,100 | 公務車輛檢驗執照費(詳公務車輛明細表)。 | |

臺北市交通管制工程處

歲出計畫說明提要與各項費用明細表

中華民國110年度

單位：新臺幣元

| 分支計畫及用途別科目 | 單位 | 數量 | 單價 | 預算數 | 說明 |
|------------|-----|-------|---------|---------|---|
| 2027 保險費 | 人、年 | 123x1 | 500 | 61,500 | 參與救災及災後復原重建工作人員投保額外保險保險費。 |
| | 年 | 1 | 105,338 | 105,338 | 公務車輛保險費(詳公務車輛明細表)。 |
| 2051 物品 | 年 | 1 | 96,764 | 96,764 | 工程規劃、繪圖、簡報用文具耗材等相關費用。 |
| | 套 | 65 | 500 | 32,500 | 維修及監造人員用雨衣。 |
| | 年 | 1 | 54,640 | 54,640 | 反光背心、反光帽、安全帽、雨鞋、棉布手套、急救箱等相關費用。 |
| | 年 | 1 | 805,650 | 805,650 | 道路交通標線用路線漆及調薄油(甲苯)等費用，依性質不同分批辦理採購。 |
| | 年 | 1 | 491,845 | 491,845 | 標誌電腦割字機用切刀、訂製標線字模板、號誌標線標誌維修用手工具、夜間指揮棒、交通錐、電池等工具及耗材，依性質不同分批辦理採購。 |
| | 支 | 10 | 400 | 4,000 | 滅火器換藥費。 |
| | 雙 | 98 | 945 | 92,610 | 外勤維修及現場監造作業人員用工作鞋。 |
| | 年 | 1 | 882,542 | 882,542 | 公務車輛油料費(詳公務車輛明細表)。 |
| | 年 | 1 | 149,227 | 149,227 | 發電機及抽水幫浦等相關機具汽油費。 |
| | 年 | 1 | 16,440 | 16,440 | 特種手推式劃線機、除線機用2行程混合用機油。 |
| 2054 一般事務費 | 人次 | 4,272 | 100 | 427,200 | 會議逾時誤餐餐盒費用及雜支費等。 |
| | 年 | 1 | 21,940 | 21,940 | 印製各種表格、圖表、簡報及表冊等相關費用。 |

交通管理業務—交通管理業務

交通管理業務—交通管理業務

臺北市交通管制工程處

歲出計畫說明提要與各項費用明細表

中華民國110年度

單位：新臺幣元

| 分支計畫及用途別科目 | 單位 | 數量 | 單價 | 預算數 | 說明 |
|--------------------------------------|-----|------|------------|------------|---|
| 交通管理業務—交通管理業務 2066 車輛及辦公器具養護費 | 年 | 1 | 232,000 | 232,000 | 既有或新設交通設施、機具、工程車等事故訴訟及相關費用。 |
| | 套 | 98 | 800 | 78,400 | 維修及監造人員用夏季工作服(2年1編)。 |
| | 年 | 1 | 213,500 | 213,500 | 職工健康檢查費。 |
| | 年 | 1 | 349,680 | 349,680 | 醫護臨場健康服務費。 |
| | 年 | 1 | 26,500 | 26,500 | 冷氣機養護費、線路板測試器維護及標誌割字機維護費(含零件)。 |
| | 年 | 1 | 841,800 | 841,800 | 公務車輛養護費(詳公務車輛明細表)。 |
| | 輛、年 | 12 | 8,024 | 96,288 | 升降機養護費。 |
| | 年 | 1 | 10,000 | 10,000 | 無線電基地台等維修費。 |
| | 年 | 1 | 15,000 | 15,000 | 劃線機、除線機、切割機及相關機具養護費。 |
| | 年 | 1 | 46,090,000 | 46,090,000 | 號誌(含有聲號誌)、標線、標誌、安全設施及限高架、手孔改善維護等維護費。 辦理方式:招商檢修,分批辦理採購。 |
| 2069 設施及機械設備養護費 | 年 | | | 46,211,288 | |
| | 人、天 | 1×13 | 1,550 | 20,150 | 工程材料抽驗或送檢出差費。 |
| 2072 國內旅費 | | | | 20,150 | |
| 2084 短程車資 | 年 | 1 | 166,635 | 166,635 | 公出或公差交通費。 |
| | 年 | 1 | 166,635 | 166,635 | 公出或公差交通費。 |
| 03交通控制管理 | | | | 72,676,000 | 較上年度預算數0元,增加72,676,000元。 |
| 2000 業務費 | | | | 72,676,000 | |
| 2006 水電費 | 年 | 1 | 45,634 | 45,634 | 交控中心水費。 |
| | 年 | 1 | 3,370,000 | 3,370,000 | 交控中心電費。 |
| | 年 | 1 | 3,415,634 | 3,415,634 | |

臺北市交通管制工程處

歲出計畫說明提要與各項費用明細表

中華民國110年度

單位：新臺幣元

| 分支計畫及用途別科目 | 單位 | 數量 | 單價 | 預算數 | 說明 |
|---------------|-----|--------|------------|------------|--|
| 2009 通訊費 | 年 | 1 | 8,116,000 | 8,116,000 | 電腦號誌控制器、車輛偵測器、資訊可變標誌及閉路電視系統等專線使用費，依設備性質不同分批辦理採購。 |
| 2021 其他業務租金 | 年 | 1 | 37,284,600 | 37,374,720 | 交通設備租賃費，依設備性質不同分批辦理採購。 |
| | 月 | 12 | 7,510 | 90,120 | 交控電話主機系統租賃。 |
| 2024 稅捐及規費 | 年 | 1 | 33,690 | 52,680 | 公務車輛使用牌照稅(詳公務車輛明細表)。 |
| | 年 | 1 | 18,540 | 33,690 | 公務車輛燃料使用費(詳公務車輛明細表)。 |
| | 年 | 1 | 450 | 450 | 公務車輛檢驗執照費(詳公務車輛明細表)。 |
| 2027 保險費 | 年 | 1 | 8,745 | 8,745 | 公務車輛保險費(詳公務車輛明細表)。 |
| 2036 按日按件計資酬金 | 人次 | 25 | 2,500 | 62,500 | 學者專家參加審查會議出席費。 |
| 2051 物品 | 年 | 1 | 18,518 | 207,640 | 業務用文具、簡報用品等相關費用。 |
| | 年 | 1 | 70,316 | 70,316 | 交控備品、零件及耗材等購置。 |
| | 年 | 1 | 95,436 | 95,436 | 公務車輛油料費(詳公務車輛明細表)。 |
| | 年 | 1 | 23,370 | 23,370 | 交控中心發電機柴油費。 |
| 2054 一般事務費 | 年 | 1 | 16,157 | 4,882,506 | 各種圖冊及宣傳品印刷等相關費用。 |
| | 坪、月 | 629×12 | 40 | 301,920 | 交控中心清潔維持費。 |

臺北市交通管制工程處

歲出計畫說明提要與各項費用明細表

中華民國110年度

單位：新臺幣元

| 分支計畫及用途別科目 | 單位 | 數量 | 單價 | 預算數 | 說 明 | |
|---------------|-----------------|-----------|-----------|--|------------------------------------|--|
| 交通管理業務—交通管理業務 | 年 | 1 | 98,000 | 98,000 | 大樓電氣技術人員委任及電氣設備檢驗費。 | |
| | 年 | 1 | 35,000 | 35,000 | 交九大樓安全管理費。 | |
| | 套 | 18 | 800 | 14,400 | 交控設施維護人員夏季工作服(2年1編)。 | |
| | 年 | 1 | 240,000 | 240,000 | 交通管制設施管理系統相關資料庫委外更新資料，依性質不同分批辦理採購。 | |
| | 年 | 1 | 4,138,629 | 4,138,629 | 交控中心路況監控值勤人力勞務委外費，依性質不同分批辦理採購。 | |
| | 人次 | 384 | 100 | 38,400 | 會議逾時誤餐餐盒費用及雜支費等。 | |
| | 2066 車輛及辦公器具養護費 | | | | 138,500 | |
| | 年 | 1 | 10,500 | 10,500 | 簡報器材等辦公器具維護費。 | |
| | 年 | 1 | 128,000 | 128,000 | 公務車輛養護費(詳公務車輛明細表)。 | |
| | 2069 設施及機械設備養護費 | | | | 18,370,404 | |
| 年 | 1 | 2,317,685 | 2,317,685 | 共同管道管理維護分攤費用。 東西向共同管道、基隆河截彎取直共同管道、南港經貿園區共同管道、地鐵東延共同管道、松山線共同管道及北投士林科技園區共同管道等管理維護費用分攤款。 | | |
| 年 | 1 | 7,903,600 | 7,903,600 | 資訊可變標誌系統維護費，依設備性質不同分批辦理採購。 | | |
| 年 | 1 | 1,389,600 | 1,389,600 | 閉路電視系統維護費，依設備性質不同分批辦理採購。 | | |
| 年 | 1 | 3,677,200 | 3,677,200 | 車輛偵測器系統、車牌辨識系統及交控中心機房設備與傳輸系統纜線維護費，依設備性質不同分批辦理採購。 | | |
| 年 | 1 | 2,426,687 | 2,426,687 | 交控中心中央控制系統軟、硬體維護費，依設備性質不同分批辦理採購。 | | |

臺北市交通管制工程處

歲出計畫說明提要與各項費用明細表

中華民國110年度

單位：新臺幣元

| 分支計畫及用途別科目 | 單位 | 數量 | 單價 | 預算數 | 說 明 |
|------------|-----|------|--------|---------|-----------------------|
| 2072 國內旅費 | 月 | 12 | 54,636 | 655,632 | 交九大樓水電空調不斷電及消防設備等維護費。 |
| | | | | 21,050 | |
| 2084 短程車資 | 人次 | 8 | 500 | 4,000 | 學者專家出席審查會議交通費。 |
| | 人、天 | 1x11 | 1,550 | 17,050 | 參加交控技術研討會等差旅費。 |
| | | | | 25,621 | |
| | 年 | 1 | 25,621 | 25,621 | 公出或公差交通費。 |

交通管理業務—交通管理業務

交通管理業務—交通管理業務

臺北市交通管制工程處

歲出計畫說明提要與各項費用明細表

中華民國110年度

單位：新臺幣元

| | | | | | | | |
|-----------------------|---|------------------------------|------|------------------|-------------|---|-----------------------|
| 交通改善工程 — 交通改善工程 | 業務計畫及工作計畫名稱與編號 | 58081728401 交通改善工程-交通改善工程 | 承辦單位 | 規劃科、設施科、工程隊、交控中心 | 預算金額 | 474,907,000元 | 交通改善工程 — 交通改善工程 |
| 歲出計畫說明 | <p>一、計畫內容： 1.路口或路段改善工程：依據市議會、區公所、市民等建議案，評估分析交通瓶頸或易肇事路口與路段之問題特性後辦理。2.交通號誌工程設置：依據市議會、區公所或市民建議，改善號誌需要之路口裝設號誌設施。3.交通標誌及安全設施工程：查勘、新設各類警告、禁制、指示等交通標誌及安全設施；4.內照式標誌工程：於交通複雜路口或夜間光源不足的地點設置內照式標誌。5.更新LED燈面及燈箱工程：依據LED交通號誌燈面生命週期制度辦理汰舊換新。6.鄰里交通改善工程：依議員、里長、市民等建議，設置標誌、標線或反射鏡等簡易管制設施。7.交通監控系統相關工程：為提升交通監控能力及即時掌握道路交通狀況，辦理新增或汰換交通監控設備。8.公車專用道工程：為本市建立安全健全大眾運輸服務，並改善公車因變換車道及頻繁停靠路側站位影響交通安全，配合規劃設置公車專用道。9.控制器更新工程：依據控制器生命週期辦理汰舊換新，以確保號誌正常運作。10.交通標線工程：配合本市全面交通整頓計畫及議員、區公所及里民建議，辦理標線改善工程並設置標線型人行道彩色鋪面。11.纜線改善工程：為辦理本市交通號誌纜線改善，以維市容景觀及交通安全。12.臺北都會區大眾捷運系統建設計畫松山線共同管道工程經費分攤款：分攤之共同管道經費。</p> <p>二、預期成果： 1.路口或路段改善工程：改善設施，促進安全。2.交通號誌工程設置：維持號誌運作。3.交通標誌及安全設施工程：改善標誌及安全設施。4.內照式標誌工程：提供清晰的標誌促進安全。5.更新LED燈面及燈箱工程：維持號誌運作。6.鄰里交通改善工程：於鄰里設置標誌及標線等。7.交通監控系統相關工程：提供即時路況訊息。8.公車專用道工程：減少臨停車流交織。9.控制器更新工程：確保號誌運作。10.交通標線工程：標線重繪等改善。11.纜線改善工程：將交通設施纜線等收容於管道內。12.臺北都會區大眾捷運系統建設計畫松山線共同管道工程經費分攤款：減少道路人孔蓋及開挖。</p> | | | | | | |
| 分支計畫及用途別科目 | | 單位 | 數量 | 單價 | 預算數 | 說明 | |
| 合計 | | | | | 474,907,000 | 較上年度預算數461,423,000元，增加13,484,000元。 | |
| 07交通改善工程 | | | | | 474,907,000 | 較上年度預算數0元，增加474,907,000元。 | |
| 3000 設備及投資 | | | | | 10,830,000 | 01路口或路段改善工程 (一)依據本處自行檢討之交通瓶頸地點及易肇事地點，需立即改善以促進行車順暢及安全。 (二)依據議員、市民、里長、本市道安會報、交通會報、區公所等建議之交通瓶頸地點及易肇事地點，需立即改善以促進行車順暢及安全。 (三)本工程經評估分析交通問題特性並研擬改善對策後，再行設計路口路段設施之改善措施。 (四)依業務需要予以分區分批辦理採購。 | |
| 3015 公共建設及設施費 | | | | | 10,830,000 | | |
| | | 式 | 1 | 10,490,292 | 10,490,292 | 改善路口路段交通施工費。 | |
| | | 式 | 1 | 339,708 | 339,708 | 工程管理費。 | |

臺北市交通管制工程處

歲出計畫說明提要與各項費用明細表

中華民國110年度

單位：新臺幣元

| 分支計畫及用途別科目 | 單位 | 數量 | 單價 | 預算數 | 說明 | |
|---------------|---------------|----|-----------|------------|--|-----------------------------|
| 交通改善工程—交通改善工程 | | | | 67,521,000 | 02交通號誌工程設置 (一)配合本市道路車流量增加，交通環境需配合改變新設號誌設施或汰換現有號誌、有聲號誌與地下管線更新等改善事項。 (二)因應年長者行動能力降低及視覺退化，規劃行人號誌燈號尺寸優化措施，以建構長年者友善通行環境。 (三)部分幹道路幅較寬且須提供支道行人最短綠燈秒數限制，而支道方向行人及車輛為不定時到達，幹道人車有空等紅燈情形，為改善此一情形，設置感應性號誌，依感應車輛、行人調整支道秒數。 (四)部分路口流量變化大，受限定時號誌時制計畫無法有效疏解車流，以電腦系統即時演算調整號誌時制，設置動態號誌，提升反應速度並減少人工調整定時號誌時制計畫之工程與時間。 (五)以電力線通訊透過既有電力線傳輸倒數秒數訊號予燈面即時顯示，解決現行號誌倒數計時秒數採學習式邏輯致無法即時顯示之限制。 (六)依業務需要予以分區分批辦理採購。 | |
| | 3000 設備及投資 | | | 67,521,000 | | |
| | 3015 公共建設及設施費 | | | 67,521,000 | | |
| | | 式 | 1 | 60,573,785 | 60,573,785 | 設置交通號誌、電力線通訊、動態號誌及感應性號誌施工費。 |
| | | 式 | 1 | 3,029,673 | 3,029,673 | 委託設計費。 |
| | | 式 | 1 | 2,358,935 | 2,358,935 | 委託監造費。 |
| | 式 | 1 | 1,558,607 | 1,558,607 | 工程管理費。 | |
| | | | | 24,960,000 | 03交通標誌及安全設施工程 (一)依據本市交通環境之需要及行車動線之調整，於重要幹道之交通標誌予以整頓，設置警告、禁制、指示、路名牌等交通標誌，以提供市 | |

臺北市交通管制工程處

歲出計畫說明提要與各項費用明細表

中華民國110年度

單位：新臺幣元

| 分支計畫及用途別科目 | 單位 | 數量 | 單價 | 預算數 | 說明 | |
|-----------------------|---------------|----|----|------------|--|--|
| 交通改善工程 — 交通改善工程 | | | | | 民較佳之指引。 (二)基於交通安全需要於安全島、分隔島及轉彎路段等設置反光導標、軟質彈性桿及反光路面標記等。 (三)防止駕駛人之視覺於夜間受對向來車前燈所產生眩光之影響，以減少事故發生，設置防眩板。 (四)考量夜間行車安全，利用市電或太陽能設置自發性光源之標誌及安全設施，以提升標誌之自明性。 (五)為預防高架道路及橋樑等門架設備鏽蝕產生道路危險，汰換該等道路桿件，以維持交通安全。 (六)依業務需要予以分區分批辦理採購。 | |
| | 3000 設備及投資 | | | 24,960,000 | | |
| | 3015 公共建設及設施費 | | | 24,960,000 | | |
| | | 式 | 1 | 24,208,738 | 24,208,738 | 交通標誌安全設施施工費。 |
| | | 式 | 1 | 751,262 | 751,262 | 工程管理費。 |
| | | | | | 18,000,000 | 04內照式標誌工程 (一)考量夜間交通標誌可讀性及可視性，於主次要幹道設置內照式標誌，以提升標誌自明性。 (二)依業務需要予以分區分批辦理採購。 |
| | 3000 設備及投資 | | | | 18,000,000 | |
| | 3015 公共建設及設施費 | | | | 18,000,000 | |
| | | 式 | 1 | 17,451,456 | 17,451,456 | 內照式標誌施工費。 |
| | | 式 | 1 | 548,544 | 548,544 | 工程管理費。 |
| | | | | 18,225,000 | 05更新LED燈面及燈箱工程 (一)本工程係基於維持本市交通號誌妥善率，陸續更新臺北市LED行車號誌、行人倒數計時器設備及行車倒數計時燈面顯示器設備，以維行車安全與市容觀瞻。 (二)依業務需要予以分區分批辦理採購。 | |
| 3000 設備及投資 | | | | 18,225,000 | | |

臺北市交通管制工程處

歲出計畫說明提要與各項費用明細表

中華民國110年度

單位：新臺幣元

| 分支計畫及用途別科目 | 單位 | 數量 | 單價 | 預算數 | 說明 | |
|-----------------------|---------------|----|-----------|------------|------------|---|
| 交通改善工程 — 交通改善工程 | 3015 公共建設及設施費 | | | 18,225,000 | | |
| | | 式 | 1 | 17,669,903 | 17,669,903 | 更新LED燈面及燈箱等施工費。 |
| | | 式 | 1 | 555,097 | 555,097 | 工程管理費。 |
| | | | | | 24,000,000 | 06鄰里交通改善工程 (一)為提升巷弄用路人安全及改善巷弄交通環境，將以分區方式，配合社區居民主要進出動線，全面檢視現有交通設施規劃方式，透過交通標誌、標線或安全設施等簡易管制設施加以改善鄰里交通。 (二)依業務需要予以分區分批辦理採購。 |
| | 3000 設備及投資 | | | | 24,000,000 | |
| | 3015 公共建設及設施費 | | | | 24,000,000 | |
| | | 式 | 1 | 23,276,699 | 23,276,699 | 鄰里交通設施施工費。 |
| | | 式 | 1 | 723,301 | 723,301 | 工程管理費。 |
| | | | | | 4,940,000 | 07臺北市交通監控系統工程 (一)為提升交通監控或汰換資訊可變標誌看板、中央控制系統軟硬體、錄影監視系統攝影機授權等交通監控需求，使用路人可事先得知交通管制以及即時路況訊息，選擇更佳行駛路徑，以增進行車順暢及效率。 (二)本工程為110-111年度連續性工程，總工程費53,186,000元，110年度編列施工費2,885,000元、委託設計費1,980,000元及工程管理費75,000元；111年度編列施工費42,617,872元，委託設計費225,894元，委託監造費4,261,787元及工程管理費1,140,447元，各年資金需求詳新興計畫分年資金需求表；依設施性質不同分批辦理採購。 |
| | 3000 設備及投資 | | | | 4,940,000 | |
| 3015 公共建設及設施費 | | | | 4,940,000 | | |
| | 式 | 1 | 2,885,000 | 2,885,000 | 交通監控系統施工費。 | |

臺北市交通管制工程處

歲出計畫說明提要與各項費用明細表

中華民國110年度

單位：新臺幣元

| 分支計畫及用途別科目 | 單位 | 數量 | 單價 | 預算數 | 說明 |
|---------------|---------------|----|------------|------------|--|
| 交通改善工程—交通改善工程 | 式 | 1 | 1,980,000 | 1,980,000 | 委託設計費。 |
| | 式 | 1 | 75,000 | 75,000 | 工程管理費。 |
| | | | | 53,186,000 | 總工程費(或總經費)明細如下: |
| | 式 | 1 | 45,502,872 | 45,502,872 | 交通監控系統施工費。 |
| | 式 | 1 | 2,205,894 | 2,205,894 | 委託設計費。 |
| | 式 | 1 | 4,261,787 | 4,261,787 | 委託監造費。 |
| | 式 | 1 | 1,215,447 | 1,215,447 | 工程管理費。 |
| | | | | 67,411,000 | 08公車專用道工程 (一)配合增設公車專用道並一併設置公車候車亭、站牌等設施。 (二)本工程為109-110年度連續性工程，總工程費95,000,000元，109年度編列施工費22,095,221元，委託設計費4,247,201元，委託監造費792,791元及工程管理費453,787元；110年度編列施工費64,486,510元，委託監造費1,785,889元及工程管理費1,138,601元，各年資金需求詳繼續性計畫分年資金需求表；依設施性質不同分批辦理採購。 |
| | 3000 設備及投資 | | | 67,411,000 | |
| | 3015 公共建設及設施費 | | | 67,411,000 | |
| | 式 | 1 | 64,486,510 | 64,486,510 | 辦理公車專用道工程施工費。 |
| | 式 | 1 | 1,785,889 | 1,785,889 | 委託監造費。 |
| | 式 | 1 | 1,138,601 | 1,138,601 | 工程管理費。 |
| | | | | 3,692,000 | 09控制器更新工程 (一)配合號誌新設或改善汰換工程裝設控制器。 (二)本工程為109-110年度連續性工程，總工程費29,678,000元，109年度編列施工費25,206,000元，工程管理費780,000元；110年度編列施工費3,602,000元，工程管理費90,000元，各年資金需求詳繼續性計畫分年資金需求 |

臺北市交通管制工程處

歲出計畫說明提要與各項費用明細表

中華民國110年度

單位：新臺幣元

| 分支計畫及用途別科目 | 單位 | 數量 | 單價 | 預算數 | 說明 | |
|---------------|---------------|----|-------------|------------------|---|--|
| 交通改善工程—交通改善工程 | 3000 設備及投資 | | | 3,692,000 | 表；依設施性質不同分批辦理採購。 (三)為增進年度預算執行績效並利工程進行，在預算完成法定程序後，就總工程費先行發包施作，工程費支付以審議通過之法定預算額度為依據。 | |
| | 3015 公共建設及設施費 | | | 3,692,000 | | |
| | | 式 | 1 | 3,602,000 | | 施工費。 |
| | | 式 | 1 | 90,000 | | 工程管理費。 |
| | | | | 68,000,000 | | 10交通標線工程 (一)配合本市交通環境需求及行車動線之調整重繪交通標線，計畫3年更新劃設1次。 (二)為人車空間分離，於未設置人行道巷道設置標線型人行道彩色鋪面，透過繪設彩色鋪面方式增加醒目度，以強化人行道之警示效果，以維交通安全。 (三)依業務需要予以分區分批辦理採購。 |
| | 3000 設備及投資 | | | 68,000,000 | | |
| | 3015 公共建設及設施費 | | | 68,000,000 | | |
| | | 式 | 1 | 66,354,680 | | 交通標線施工費。 |
| | | 式 | 1 | 1,645,320 | | 工程管理費。 |
| | | | | 164,235,000 | | 11纜線改善工程 (一)配合交通號誌架空纜線地下化或進行清整改善，以維護市容觀瞻。 (二)依業務需要予以分區分批辦理採購。 |
| 3000 設備及投資 | | | 164,235,000 | | | |
| 3015 公共建設及設施費 | | | 164,235,000 | | | |
| | 式 | 1 | 150,000,000 | 辦理架空線下地或清整改善施工費。 | | |
| | 式 | 1 | 6,525,000 | 委託設計費。 | | |
| | 式 | 1 | 5,060,000 | 委託監造費。 | | |

臺北市交通管制工程處

歲出計畫說明提要與各項費用明細表

中華民國110年度

單位：新臺幣元

| 分支計畫及用途別科目 | 單位 | 數量 | 單價 | 預算數 | 說明 |
|---------------|------------|----|-----------|-----------|---|
| 交通改善工程—交通改善工程 | 式 | 1 | 2,650,000 | 2,650,000 | 工程管理費。 |
| | | | | 3,093,000 | 12臺北都會區大眾捷運系統 建設計畫松山線共同管道工程經費分攤款 配合本府共同管道政策，依交通控制設施管線需求，納入「臺北都會區大眾捷運系統建設計畫松山線共同管道工程」辦理預埋管路，並依「共同管道建設及管理經費分攤辦法」規定分攤建設經費。 |
| | 3000 設備及投資 | | | 3,093,000 | |
| 3015 公共建設及設施費 | | | | 3,093,000 | |
| | 式 | 1 | 3,093,000 | 3,093,000 | 臺北都會區大眾捷運系統建設計畫松山線共同管道工程經費分攤款 |

臺北市交通管制工程處

歲出計畫說明提要與各項費用明細表

中華民國110年度

單位：新臺幣元

| | | | | | | | |
|-----------------|----------------|--|------|-----------|-----------|---------------------------------|-----------------|
| 一般建築及設備—交通及運輸設備 | 業務計畫及工作計畫名稱與編號 | 58081729003 一般建築及設備-交通及運輸設備 | 承辦單位 | 工程隊 | 預算金額 | 3,600,000元 | 一般建築及設備—交通及運輸設備 |
| | 歲出計畫說明 | <p>一、計畫內容： 汰換工程救險車(高空作業工程車)1輛及工程救險車(工程車)2輛。</p> <p>二、預期成果： 配合業務需要，發揮最大後勤支援績效，有效改善本市交通秩序。</p> | | | | | |
| 分支計畫及用途別科目 | | 單位 | 數量 | 單價 | 預算數 | 說明 | |
| 合計 | | | | | 3,600,000 | 較上年度預算數7,500,000元，減少3,900,000元。 | |
| 03交通及運輸設備 | | | | | 3,600,000 | 較上年度預算數7,500,000元，減少3,900,000元。 | |
| 3000 設備及投資 | | | | | 3,600,000 | | |
| 3025 運輸設備費 | | | | | 3,600,000 | | |
| | | 輛 | 1 | 2,200,000 | 2,200,000 | 汰換工程救險車(高空作業工程車)。 | |
| | | 輛 | 2 | 700,000 | 1,400,000 | 汰換工程救險車(工程車)。 | |

臺北市交通管制工程處

歲出計畫說明提要與各項費用明細表

中華民國110年度

單位：新臺幣元

| | | | | | | | |
|---------------|--------------------|---|----------|--------|----------|----------------------------|--------------|
| 一般建築及設備—其他設備 | 業務計畫及工作計畫 名稱與編號 | 58081729004 一般建築及設備-其他設備 | 承辦 單位 | 交控中心 | 預算 金額 | 544,000元 | 一般建築及設備—其他設備 |
| | 歲出計畫說明 | <p>一、計畫內容： 租賃個人電腦及採購套裝軟體等。</p> <p>二、預期成果： 配合業務需要，充實設備以增加作業功能。</p> | | | | | |
| 分支計畫及用途別科目 | | 單位 | 數量 | 單價 | 預算數 | 說 明 | |
| 合計 | | | | | 544,000 | 較上年度預算數453,000元，增加91,000元。 | |
| 04其他設備 | | | | | 544,000 | 較上年度預算數453,000元，增加91,000元。 | |
| 3000 設備及投資 | | | | | 544,000 | | |
| 3030 資訊軟硬體設備費 | | | | | 544,000 | | |
| | | 臺月 | 23x12 | 450 | 124,200 | 109年個人電腦租賃費(分年編列)。 | |
| | | 臺年 | 42x1 | 7,680 | 322,560 | 110年個人電腦租賃費(分年編列)。 | |
| | | 年 | 1 | 96,500 | 96,500 | 套裝軟體，依性質不同分批辦理採購。 | |
| | | 年 | 1 | 740 | 740 | 配合預算編列至千元，增列進位數740元。 | |

臺北市交通管制工程處

人 事 費 分 析 表

中華民國110年度

0358010100-交通支出-一般行政-行政管理

單位：新臺幣元

| 類別 | 預算員額 | 全年度人事費 | | | | | | | | | | | 備註 | |
|-------|------|--------|--------|------------|---------|------------|------------|-----------|-----------|-----------|------------|------------|-------------|----|
| | | 民意代表待遇 | 政務人員待遇 | 法定編制人員待遇 | 約聘僱人員待遇 | 技工及工友待遇 | 獎金 | 其他給與 | 加班值班費 | 退休退職給付 | 退休離職儲金 | 保險 | | 合計 |
| 合計 | 219 | | | 76,574,220 | | 43,133,940 | 32,570,217 | 4,903,280 | 6,714,468 | 1,333,378 | 12,324,481 | 11,353,016 | 188,907,000 | |
| 正式員額 | 114 | | | 76,574,220 | | | 13,183,778 | 893,080 | 735,022 | | 7,153,668 | 6,224,816 | 104,764,584 | |
| 職員 | 114 | | | 76,574,220 | | | 13,183,778 | 893,080 | 735,022 | | 7,153,668 | 6,224,816 | 104,764,584 | |
| 技工 | 77 | | | | | 31,762,500 | 7,310,842 | 770,000 | 588,229 | 883,363 | 3,791,930 | 3,760,680 | 48,867,544 | |
| 駕駛 | 22 | | | | | 9,075,000 | 1,786,224 | 176,000 | 173,660 | 450,015 | 1,083,408 | 1,074,480 | 13,818,787 | |
| 工友 | 6 | | | | | 2,296,440 | 554,973 | 78,000 | 44,653 | | 295,475 | 293,040 | 3,562,581 | |
| 其他人事費 | | | | | | | 9,734,400 | 2,986,200 | 5,172,904 | | | | 17,893,504 | |

本 頁 空 白

臺北市交通管制工程處
歲出一級用途別科目分析表

中華民國110年度

單位：新臺幣千元

| 名稱及編號 | 合計 | 經常支出 | | | | | | 資本支出 | | | | | |
|------------------------|---------|---------|---------|------|-----|-----|---------|------|---------|---------|------|-----|---------|
| | | 人事費 | 業務費 | 獎補助費 | 債務費 | 預備金 | 小計 | 人事費 | 業務費 | 設備及投資 | 獎補助費 | 預備金 | 小計 |
| 合計 | 830,337 | 188,907 | 162,379 | | | | 351,286 | | | 479,051 | | | 479,051 |
| 58081720000 交通支出 | 830,337 | 188,907 | 162,379 | | | | 351,286 | | | 479,051 | | | 479,051 |
| 58081720100 一般行政 | 200,542 | 188,907 | 11,635 | | | | 200,542 | | | | | | |
| 58081720101 行政管理 | 200,542 | 188,907 | 11,635 | | | | 200,542 | | | | | | |
| 58081721300 交通管理業務 | 150,744 | | 150,744 | | | | 150,744 | | | | | | |
| 58081721301 交通管理業務 | 150,744 | | 150,744 | | | | 150,744 | | | | | | |
| 58081728400 交通改善工程 | 474,907 | | | | | | | | 474,907 | | | | 474,907 |
| 58081728401 交通改善工程 | 474,907 | | | | | | | | 474,907 | | | | 474,907 |
| 58081729000 一般建築及設備 | 4,144 | | | | | | | | 4,144 | | | | 4,144 |
| 58081729003 交通及運輸設備 | 3,600 | | | | | | | | 3,600 | | | | 3,600 |
| 58081729004 其他設備 | 544 | | | | | | | | 544 | | | | 544 |

臺北市交通管制工程處

資本支出分析表

中華民國110年度

單位：新臺幣千元

| 名稱及編號 | 合計 | 設備及投資 | | | | | | | | 其他資本支出 | |
|------------------------|---------|-------|---------|---------|------|-------|--------|------|----|--------|----|
| | | 土地 | 房屋建築及設備 | 公共建設及設施 | 機械設備 | 運輸設備 | 資訊軟體設備 | 雜項設備 | 權利 | | 投資 |
| 合計 | 479,051 | | | 474,907 | | 3,600 | 544 | | | | |
| 58081728400 交通改善工程 | 474,907 | | | 474,907 | | | | | | | |
| 58081728401 交通改善工程 | 474,907 | | | 474,907 | | | | | | | |
| 58081729000 一般建築及設備 | 4,144 | | | | | 3,600 | 544 | | | | |
| 58081729003 交通及運輸設備 | 3,600 | | | | | 3,600 | | | | | |
| 58081729004 其他設備 | 544 | | | | | | 544 | | | | |

臺北市交通管制工程處

各項費用彙計表

中華民國110年度

單位：新臺幣元

| 工作計畫名稱及編號 | 58081720101 行政管理 | 58081721301 交通管理業務 | 58081728401 交通改善工程 | 58081729003 交通及運輸設備 | 58081729004 其他設備 | 合 計 |
|---------------------|---------------------|-----------------------|-----------------------|------------------------|---------------------|-------------|
| 第一、二級用途別 科目名稱及編號 | | | | | | |
| 合 計 | 200,542,000 | 150,744,000 | 474,907,000 | 3,600,000 | 544,000 | 830,337,000 |
| 100000人事費 | 188,907,000 | | | | | 188,907,000 |
| 101500法定編制人員待遇 | 76,574,220 | | | | | 76,574,220 |
| 102500技工及工友待遇 | 43,133,940 | | | | | 43,133,940 |
| 103000獎金 | 32,570,217 | | | | | 32,570,217 |
| 103500其他給與 | 4,903,280 | | | | | 4,903,280 |
| 104000加班值班費 | 6,714,468 | | | | | 6,714,468 |
| 104500退休退職給付 | 1,333,378 | | | | | 1,333,378 |
| 105000退休離職儲金 | 12,324,481 | | | | | 12,324,481 |
| 105500保險 | 11,353,016 | | | | | 11,353,016 |
| 200000業務費 | 11,635,000 | 150,744,000 | | | | 162,379,000 |
| 200300教育訓練費 | 56,000 | 18,000 | | | | 74,000 |
| 200600水電費 | 2,154,639 | 24,947,091 | | | | 27,101,730 |
| 200900通訊費 | 1,929,597 | 8,229,784 | | | | 10,159,381 |
| 201800資訊服務費 | 2,795,344 | | | | | 2,795,344 |
| 202100其他業務租金 | 99,504 | 37,374,720 | | | | 37,474,224 |
| 202400稅捐及規費 | 44,570 | 157,290 | | | | 201,860 |
| 202700保險費 | 19,063 | 175,583 | | | | 194,646 |
| 203600按日按件計資酬金 | 48,800 | 97,500 | | | | 146,300 |
| 205100物品 | 510,002 | 2,846,107 | | | | 3,356,109 |
| 205400一般事務費 | 2,544,306 | 11,007,317 | | | | 13,551,623 |
| 206300房屋建築養護費 | 333,960 | | | | | 333,960 |
| 206600車輛及辦公器具養護費 | 148,880 | 1,008,500 | | | | 1,157,380 |
| 206900設施及機械設備養護費 | 687,585 | 64,581,692 | | | | 65,269,277 |
| 207200國內旅費 | 37,200 | 50,500 | | | | 87,700 |
| 208400短程車資 | 45,550 | 249,916 | | | | 295,466 |
| 209300特別費 | 180,000 | | | | | 180,000 |
| 300000設備及投資 | | | 474,907,000 | 3,600,000 | 544,000 | 479,051,000 |
| 301500公共建設及設施費 | | | 474,907,000 | | | 474,907,000 |
| 302500運輸設備費 | | | | 3,600,000 | | 3,600,000 |
| 303000資訊軟硬體設備費 | | | | | 544,000 | 544,000 |

臺北市交通管制工程處

人 事 費 彙 計 表

中華民國110年度

單位：新臺幣元

| 類別 | 預算員額 | 全年度人事費 | | | | | | | | | | | 備註 | |
|-------|------|--------|--------|------------|---------|------------|------------|-----------|-----------|-----------|------------|------------|-------------|----|
| | | 民意代表待遇 | 政務人員待遇 | 法定編制人員待遇 | 約聘僱人員待遇 | 技工及工友待遇 | 獎金 | 其他給與 | 加班值班費 | 退休退職給付 | 退休離職儲金 | 保險 | | 合計 |
| 合計 | 219 | | | 76,574,220 | | 43,133,940 | 32,570,217 | 4,903,280 | 6,714,468 | 1,333,378 | 12,324,481 | 11,353,016 | 188,907,000 | |
| 正式員額 | 114 | | | 76,574,220 | | | 13,183,778 | 893,080 | 735,022 | | 7,153,668 | 6,224,816 | 104,764,584 | |
| 職員 | 114 | | | 76,574,220 | | | 13,183,778 | 893,080 | 735,022 | | 7,153,668 | 6,224,816 | 104,764,584 | |
| 技工 | 77 | | | | | 31,762,500 | 7,310,842 | 770,000 | 588,229 | 883,363 | 3,791,930 | 3,760,680 | 48,867,544 | |
| 駕駛 | 22 | | | | | 9,075,000 | 1,786,224 | 176,000 | 173,660 | 450,015 | 1,083,408 | 1,074,480 | 13,818,787 | |
| 工友 | 6 | | | | | 2,296,440 | 554,973 | 78,000 | 44,653 | | 295,475 | 293,040 | 3,562,581 | |
| 其他人事費 | | | | | | | 9,734,400 | 2,986,200 | 5,172,904 | | | | 17,893,504 | |

臺北市交通管制工程處

公務車輛明細表

中華民國110年度

單位：新臺幣元

| 業務計畫 及工作計 畫名稱 | 車輛 數 | 車輛 種類 | 乘客 人數 (不含 司機) | 購置 年月 | 汽缸總 排氣量 (立方 公分) | 牌照稅 (全年) | 燃料使 用費 (全年) | 油料費(全年) | | | 養 護 費 | 車輛 保 險 費 | 車輛 檢 驗 費 | 備註 |
|---------------------|---------|----------|------------------------|----------|--------------------------|-------------|-------------------|------------|-----------|---------|-------------|-------------------|-------------------|----------|
| | | | | | | | | 數量 (公升) | 單價 (元) | 金額 | | | | |
| 一般行政 行政管理 | | 現有車輛 | | | | 22,460 | 21,210 | | | 162,534 | 120,780 | 19,063 | 900 | |
| | 1 | 重型公務機車 | 1 | 09704 | 51-125 | | 450 | 228 | 24.1 | 5,495 | 1,620 | 711 | | 018-CUN |
| | 1 | 重型公務機車 | 1 | 09704 | 51-125 | | 450 | 228 | 24.1 | 5,495 | 1,620 | 711 | | 019-CUN |
| | 1 | 重型公務機車 | 1 | 09704 | 51-125 | | 450 | 228 | 24.1 | 5,495 | 1,620 | 711 | | 020-CUN |
| | 1 | 重型公務機車 | 1 | 09706 | 126-250 | | 600 | 228 | 24.1 | 5,495 | 1,620 | 711 | | 119-CVH |
| | 1 | 重型公務機車 | 1 | 09706 | 126-250 | | 600 | 228 | 24.1 | 5,495 | 1,620 | 711 | | 120-CVH |
| | 1 | 重型公務機車 | 1 | 09706 | 126-250 | | 600 | 228 | 24.1 | 5,495 | 1,620 | 711 | | 121-CVH |
| | 1 | 重型公務機車 | 1 | 09706 | 126-250 | | 600 | 228 | 24.1 | 5,495 | 1,620 | 711 | | 122-CVH |
| | 1 | 重型公務機車 | 1 | 09706 | 126-250 | | 600 | 228 | 24.1 | 5,495 | 1,620 | 711 | | 123-CVH |
| | 1 | 重型公務機車 | 1 | 10202 | 51-125 | | 450 | 228 | 24.1 | 5,495 | 1,620 | 711 | | ABH-0221 |
| | 1 | 重型公務機車 | 1 | 10202 | 51-125 | | 450 | 228 | 24.1 | 5,495 | 1,620 | 711 | | ABH-0222 |
| | 1 | 重型公務機車 | 1 | 10202 | 51-125 | | 450 | 228 | 24.1 | 5,495 | 1,620 | 711 | | ABH-0223 |
| | 1 | 重型公務機車 | 1 | 10202 | 51-125 | | 450 | 228 | 24.1 | 5,495 | 1,620 | 711 | | ABH-0225 |
| | 1 | 重型公務機車 | 1 | 10202 | 51-125 | | 450 | 228 | 24.1 | 5,495 | 1,620 | 711 | | ABH-0227 |
| | 1 | 重型公務機車 | 1 | 10406 | 51-125 | | 450 | 228 | 24.1 | 5,495 | 1,620 | 711 | | MAA-3008 |
| | 1 | 重型公務機車 | 1 | 10406 | 51-125 | | 450 | 228 | 24.1 | 5,495 | 1,620 | 711 | | MAA-3009 |
| | 1 | 重型公務機車 | 1 | 10406 | 51-125 | | 450 | 228 | 24.1 | 5,495 | 1,620 | 711 | | MAA-3010 |

臺北市交通管制工程處

公務車輛明細表

中華民國110年度

單位：新臺幣元

| 業務計畫及工作計畫名稱 | 車輛數 | 車輛種類 | 乘客人數(不含司機) | 購置年月 | 汽缸總排氣量(立方公分) | 牌照稅(全年) | 燃料使用費(全年) | 油料費(全年) | | | 養護費 | 車輛保險費 | 車輛檢驗費 | 備註 |
|------------------|-----|----------|------------|-------|--------------|---------|-----------|---------|-------|---------|---------|---------|--------|----------|
| | | | | | | | | 數量(公升) | 單價(元) | 金額 | | | | |
| 交通管理業務 交通管理業務 | 1 | 重型公務機車 | 1 | 10406 | 51-125 | | 450 | 228 | 24.1 | 5,495 | 1,620 | 711 | | MAA-3011 |
| | 1 | 重型公務機車 | 1 | 10406 | 51-125 | | 450 | 228 | 24.1 | 5,495 | 1,620 | 711 | | MAA-3012 |
| | 1 | 輕型電動公務機車 | 1 | 10608 | 5馬力(hp)以下 | | | | | | 1,620 | 435 | | QAL-0362 |
| | 1 | 客貨兩用車 | 7 | 10403 | 1801-2400 | 11,230 | 6,180 | 1,320 | 24.1 | 31,812 | 45,000 | 2,915 | 450 | AKM-8372 |
| | 1 | 客貨兩用車 | 7 | 10403 | 1801-2400 | 11,230 | 6,180 | 1,320 | 24.1 | 31,812 | 45,000 | 2,915 | 450 | AKM-8373 |
| | | | | | | 44,920 | 81,720 | | | 977,978 | 969,800 | 114,083 | 17,550 | |
| | 1 | 客貨兩用車 | 4 | 10304 | 1801-2400 | 11,230 | 6,180 | 1,668 | 24.1 | 40,199 | 49,000 | 2,915 | 450 | AGF-2283 |
| | 1 | 小貨車 | 2 | 09706 | 1801-2400 | | | 1,668 | 24.1 | 40,199 | 49,000 | 4,573 | 900 | 4506-QZ |
| | 1 | 小貨車 | 2 | 09808 | 2401-3000 | | | 1,668 | 24.1 | 40,199 | 49,000 | 4,573 | 900 | 0693-QH |
| | 1 | 其他特種車 | 2 | 09010 | 2401-3000 | | | 1,668 | 24.1 | 40,199 | 49,000 | 4,573 | 900 | 9C-1140 |
| | 1 | 其他特種車 | 1 | 09111 | 601-1200 | | | 1,668 | 24.1 | 40,199 | 49,000 | 4,573 | 900 | 5E-6846 |
| | 1 | 其他特種車 | 1 | 09111 | 601-1200 | | | 1,668 | 24.1 | 40,199 | 49,000 | 4,573 | 900 | 5E-6847 |
| | 1 | 其他特種車 | 2 | 09205 | 1801-2400 | | | 1,668 | 24.1 | 40,199 | 49,000 | 4,573 | 900 | 5451-DC |
| | 1 | 其他特種車 | 2 | 09409 | 2401-3000 | | 5,940 | 1,668 | 20.5 | 34,194 | 49,000 | 4,573 | 900 | 9070-EC |
| | 1 | 其他特種車 | 2 | 09707 | 1801-2400 | | | 1,668 | 24.1 | 40,199 | 49,000 | 4,573 | 900 | 9201-QY |
| | 1 | 其他特種車 | 2 | 09805 | 2401-3000 | | 5,940 | 1,668 | 20.5 | 34,194 | 49,000 | 4,573 | 900 | 2993-UY |
| | 1 | 其他特種車 | 2 | 09912 | 2401-3000 | | 5,940 | 1,668 | 20.5 | 34,194 | 49,000 | 4,573 | 900 | 4637-YH |
| | 1 | 其他特種車 | 1 | 10008 | 1801-2400 | | 7,710 | 1,668 | 24.1 | 40,199 | 49,000 | 4,573 | 900 | 7468-ZU |

臺北市交通管制工程處

公務車輛明細表

中華民國110年度

單位：新臺幣元

| 業務計畫 及工作計 畫名稱 | 車輛 數 | 車輛 種類 | 乘客 人數 (不含 司機) | 購置 年月 | 汽缸總 排氣量 (立方 公分) | 牌照稅 (全年) | 燃料使 用費 (全年) | 油料費(全年) | | | 養 護 費 | 車輛 保 險 費 | 車輛 檢 驗 費 | 備註 |
|---------------------|---------|----------|------------------------|----------|--------------------------|-------------|-------------------|------------|-----------|-----------|-------------|-------------------|-------------------|----------|
| | | | | | | | | 數量 (公升) | 單價 (元) | 金額 | | | | |
| | 1 | 其他特種車 | 2 | 10101 | 2401-3000 | | 5,940 | 1,668 | 20.5 | 34,194 | 49,000 | 4,573 | 900 | 4462-H6 |
| | 1 | 其他特種車 | 2 | 10212 | 2401-3000 | | 5,940 | 1,668 | 20.5 | 34,194 | 49,000 | 4,573 | 900 | AAN-8302 |
| | 1 | 其他特種車 | 2 | 10310 | 2401-3000 | | 5,940 | 1,668 | 20.5 | 34,194 | 49,000 | 6,390 | 900 | 970-BT |
| | 1 | 其他特種車 | 2 | 10501 | 2401-3000 | | 5,940 | 1,668 | 20.5 | 34,194 | 33,000 | 4,573 | 900 | ANZ-6110 |
| | 1 | 其他特種車 | 2 | 10607 | 1801-2400 | | 7,710 | 1,668 | 24.1 | 40,199 | 24,000 | 4,573 | 450 | ATE-3681 |
| | 1 | 其他特種車 | 2 | 10901 | 2401-3000 | | | 1,668 | 24.1 | 40,199 | 8,300 | 4,573 | 450 | 待購 |
| | 1 | 其他特種車 | 2 | 10901 | 2401-3000 | | | 1,668 | 24.1 | 40,199 | 8,300 | 4,573 | 450 | 待購 |
| | 1 | 其他特種車 | 2 | 10901 | 2401-3000 | | | 1,668 | 24.1 | 40,199 | 8,300 | 4,573 | 450 | 待購 |
| | 1 | 其他特種車 | 2 | 11001 | 1801-2400 | | | 1,668 | 24.1 | 40,199 | 8,300 | 4,573 | 450 | 汰換1 |
| | 1 | 其他特種車 | 2 | 11001 | 1801-2400 | | | 1,668 | 24.1 | 40,199 | 8,300 | 4,573 | 450 | 汰換2 |
| | 1 | 其他特種車 | 2 | 11001 | 2401-3000 | | | 1,668 | 24.1 | 40,199 | 8,300 | 4,573 | 450 | 汰換3 |
| | 1 | 客貨兩用車 | 4 | 10204 | 1801-2400 | 11,230 | 6,180 | 1,320 | 24.1 | 31,812 | 49,000 | 2,915 | | AAC-5713 |
| | 1 | 客貨兩用車 | 4 | 10204 | 1801-2400 | 11,230 | 6,180 | 1,320 | 24.1 | 31,812 | 49,000 | 2,915 | | AAC-5720 |
| | 1 | 客貨兩用車 | 4 | 10504 | 1801-2400 | 11,230 | 6,180 | 1,320 | 24.1 | 31,812 | 30,000 | 2,915 | 450 | ARE-9582 |
| | | 合計 | | | | 67,380 | 102,930 | | | 1,140,512 | 1,090,580 | 133,146 | 18,450 | |

臺北市交通管制工程處
繼續性計畫分年資金需求表

中華民國110年度

單位： 新臺幣元

| 計畫項目 | 全程計畫 總金額 | 分年資金需求 | | | | | | | 備註 |
|---------|-------------|-------------|------------|-------|-------|-------|-------|---------|----|
| | | 以前年度 預算數 | 110年度 | 111年度 | 112年度 | 113年度 | 114年度 | 115年度以後 | |
| 總計 | 124,678,000 | 53,575,000 | 71,103,000 | - | - | - | - | - | |
| 交通改善工程 | 124,678,000 | 53,575,000 | 71,103,000 | - | - | - | - | - | |
| 交通改善工程 | 124,678,000 | 53,575,000 | 71,103,000 | - | - | - | - | - | |
| 交通改善工程 | 124,678,000 | 53,575,000 | 71,103,000 | - | - | - | - | - | |
| 公車專用道工程 | 95,000,000 | 27,589,000 | 67,411,000 | - | - | - | - | - | |
| 控制器更新工程 | 29,678,000 | 25,986,000 | 3,692,000 | - | - | - | - | - | |

臺北市交通管制工程處

新興計畫分年資金需求表

中華民國110年度

單位： 新臺幣元

| 計畫項目 | 全程計畫 總金額 | 分年資金需求 | | | | | | | 備註 |
|-------------|-------------|-------------|-----------|------------|-------|-------|-------|---------|----|
| | | 以前年度 預算數 | 110年度 | 111年度 | 112年度 | 113年度 | 114年度 | 115年度以後 | |
| 總計 | 53,186,000 | - | 4,940,000 | 48,246,000 | - | - | - | - | |
| 交通改善工程 | 53,186,000 | - | 4,940,000 | 48,246,000 | - | - | - | - | |
| 交通改善工程 | 53,186,000 | - | 4,940,000 | 48,246,000 | - | - | - | - | |
| 交通改善工程 | 53,186,000 | - | 4,940,000 | 48,246,000 | - | - | - | - | |
| 臺北市交通監控系統工程 | 53,186,000 | - | 4,940,000 | 48,246,000 | - | - | - | - | |

歲出按職能及經

中華民國110

| 職能別分類 | 經濟性分類 | 經常支出 | | | | | | | 資本支出 | | | |
|---------------|-------|---------|----------------------|------|--------|------|-------------------------------|-----|---------|-------|-------|----------------------|
| | | 受僱人員報酬 | 商購 品及 勞務 支出 | 債務利息 | 土地租金支出 | 經常移轉 | | | 經常支出合計 | 投資及增資 | | |
| | | | | | | 對企業 | 對非 家庭 及利 機 構 間 | 對政府 | | 對國外 | 對營業基金 | 對非 營業 特種 基金 |
| 總計 | | 189,053 | 162,233 | | | | | | 351,286 | | | |
| 01 一般公共事務 | | | | | | | | | | | | |
| 02 防衛 | | | | | | | | | | | | |
| 03 公共秩序與安全 | | | | | | | | | | | | |
| 04 教育 | | | | | | | | | | | | |
| 05 保健 | | | | | | | | | | | | |
| 06 社會安全與福利 | | | | | | | | | | | | |
| 07 住宅及社區服務 | | | | | | | | | | | | |
| 08 娛樂、文化與宗教 | | | | | | | | | | | | |
| 09 燃料與能源 | | | | | | | | | | | | |
| 10 農、林、漁、牧業 | | | | | | | | | | | | |
| 11 礦業、製造業及營造業 | | | | | | | | | | | | |
| 12 運輸及通信 | | 189,053 | 162,233 | | | | | | 351,286 | | | |
| 13 其他經濟服務 | | | | | | | | | | | | |
| 14 環境保護 | | | | | | | | | | | | |
| 15 其他支出 | | | | | | | | | | | | |

管制工程處

濟性綜合分類表

年度

單位：新臺幣千元

| 資本支出 | | | | | | | | | | | | | | |
|------|-----------|-----|-----|------|--------|--------|-------|---------|-------|------|---------|--------|---------|---------|
| 資本移轉 | | | | 土地購入 | 無形資產購入 | 固定資本形成 | | | | | | 資本支出合計 | 總計 | |
| 對企業 | 對非營利及民間機構 | 對政府 | 對國外 | | | 住宅 | 非住宅房屋 | 營建工程 | 運輸工具 | 資訊軟體 | 其他設備及機器 | | | 土地改良 |
| | | | | | | | | 474,907 | 3,600 | 97 | 447 | | 479,051 | 830,337 |
| | | | | | | | | 474,907 | 3,600 | 97 | 447 | | 479,051 | 830,337 |