

年度-法定預算

機關編號

08-174

中華民國 112 年度

臺北市總預算

臺北市交通事件裁決所單位預算

臺北市交通事件裁決所 編

臺北市交通事件裁決所

目次

中華民國 112 年度

| | | |
|---------------------|---|------|
| 一、預算總說明 | 第 | 1 頁 |
| 二、主要表 | | |
| (一)歲入預算表 | 第 | 5 頁 |
| (二)歲出預算表 | 第 | 7 頁 |
| 三、附屬表 | | |
| (一)歲入項目說明提要與預算明細表 | 第 | 9 頁 |
| (二)歲出計畫說明提要與各項費用明細表 | 第 | 19 頁 |
| 1. 一般行政 | | |
| 行政管理 | 第 | 19 頁 |
| 2. 交通裁罰業務 | | |
| 裁罰業務管理 | 第 | 24 頁 |
| 3. 一般建築及設備 | | |
| 其他設備 | 第 | 27 頁 |
| (三)人事費分析表 | 第 | 30 頁 |
| 四、參考表 | | |
| (一)歲出一級用途別科目分析表 | 第 | 31 頁 |
| (二)資本支出分析表 | 第 | 32 頁 |
| (三)各項費用彙計表 | 第 | 33 頁 |
| (四)人事費彙計表 | 第 | 34 頁 |
| (五)約聘僱人員費用分析表 | 第 | 35 頁 |
| (六)公務車輛明細表 | 第 | 36 頁 |
| (七)繼續性計畫分年資金需求表 | 第 | 37 頁 |
| (八)新興計畫分年資金需求表 | 第 | 38 頁 |
| (九)歲出按職能及經濟性綜合分類表 | 第 | 40 頁 |

臺北市交通事件裁決所

預算總說明

中華民國 112 年度

一、現行法定職掌及組織系統圖：

(一) 機關主要職掌：

本所組織規程依據道路交通管理處罰條例第 8 條第 2 項及臺北市政府交通局組織規程第 9 條規定訂定之。

(二) 內部分層業務：

本所置所長，副所長 1 人，下設 5 課 5 室，預算員額 184 人，包括職員 99 人、技工 4 人、工友 8 人、聘用 12 人、約僱 61 人，各課室職掌如下：

案件管理課：掌理汽(機)車、駕駛人違反道路交通管理事件收件審查、入案管理、案件移轉、退件處理、資料管理等有關事項。

違規裁罰課：掌理汽(機)車、駕駛人違反道路交通管理事件裁罰及處分執行等有關事項。

違規申訴課：掌理汽(機)車、駕駛人違反道路交通管理事件陳述、行政訴訟及退款等有關事項。

積案催收課：掌理汽(機)車、駕駛人違反道路交通管理事件逕行裁決、催收、移送強制執行及債權憑證之管理等有關事項。

肇事鑑定課：掌理汽(機)車、駕駛人道路交通事故鑑定等有關事項。

資 訊 室：辦理本所資訊業務等有關事項。

秘 書 室：掌理本所研考、文書收發、出納、財產管理、事務管理及其他不屬各課、室事務等事項。

會 計 室：依法辦理本所歲計、會計及統計事項。

人 事 室：依法辦理本所人事管理事項。

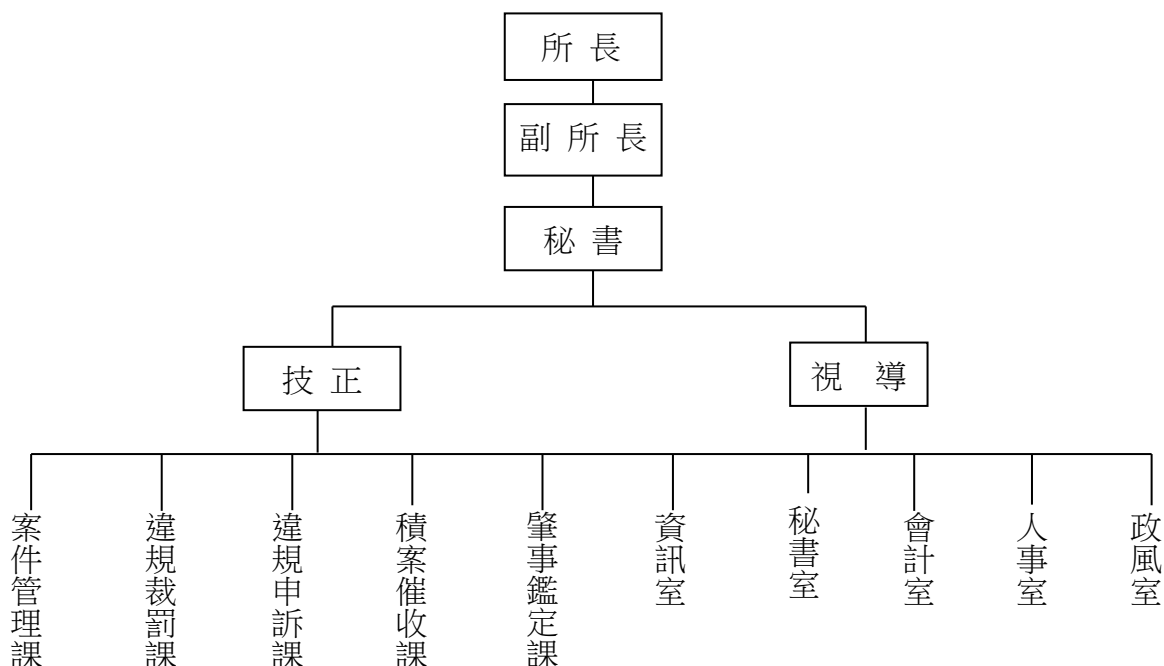
政 風 室：依法辦理本所政風事項。

臺北市交通事件裁決所

預算總說明

中華民國 112 年度

(三) 組織系統圖：



二、前年度及上年度已過期間計畫實施及預算執行情形：

(一) 前年度計畫實施成果及決算辦理概況：

1. 計畫實施：本所前年度辦理各項業務，均按預定業務計畫如期實施，順利完成，其經費預算除配合工作進度執行外，預算餘額悉數依規定繳庫。
2. 決算辦理概況：本所前年度歲入預算數 2,756,417,000 元，決算數 2,523,956,932 元，決算數占預算數之 91.57%，短收數 232,460,068 元。歲出預算數 204,666,542 元，決算數 202,046,855 元，決算數占預算數之 98.72%，賸餘數 2,619,687 元。

(二) 上年度已過期間(111 年 1 月至 111 年 5 月)計畫實施及預算執行情形：

1. 計畫實施：本所截至 111 年 5 月止辦理收繳交通違規罰鍰業務，各計畫均按預定進度辦理。
2. 預算執行情形：本所截至 111 年 5 月底止預算執行情形如下：

歲入部分：

- (1) 罰金罰鍰及怠金：上年度預算數 2,750,000,000 元，實際執行數 787,002,604 元，占預算分配數 649,504,000 元之 121.17%。
- (2) 沒入及沒收財物：上年度預算數 53,000 元，實際執行數 16,695 元，占預算分配數 10,000 元之 166.95%。
- (3) 賠償收入：上年度預算數 0 元，實際執行數 1,512 元。
- (4) 行政規費收入：上年度預算數 5,400,000 元，實際執行數 2,672,988 元，占預算分配數 2,133,000 元之 125.32%。

臺北市交通事件裁決所

預算總說明

中華民國 112 年度

- (4) 使用規費收入：上年度預算數 1,218,000 元，實際執行數 566,000 元，占預算分配數 101,500 元之 557.64%。
- (5) 財產孳息：上年度預算數 118,000 元，實際執行數 42,825 元，占預算分配數 45,000 元之 95.17%。
- (6) 廢舊物資售價：上年度預算數 0 元，實際執行數 5,700 元。
- (7) 雜項收入：上年度預算數 207,000 元，實際執行數 599,856 元，占預算分配數 95,000 元之 631.43%。

歲出部分：

- (1) 一般行政：上年度預算數 165,041,000 元，實際執行數 85,097,964 元，占預算分配數 87,446,705 元之 97.31%。
- (2) 交通裁罰業務：上年度預算數 34,588,000 元，實際執行數 13,877,152 元，占預算分配數 14,784,340 元之 93.86%。
- (3) 一般建築及設備：上年度預算數 1,969,000 元，實際執行數 577,512 元，占預算分配數 577,512 元之 100.00%。

三、本年度施政(業務及工作)計畫重點及預算提要：(含策略地圖預算編列情形)

(一) 本年度計畫重點及預期績效：

1. 強化便民服務效益，推動多元化代收交通違規罰鍰作業。
2. 交通違規積案催繳計畫本年度編列 1,916 萬 6,000 元，持續加強交通違規催繳，提高結案率。
3. 受理本市轄區內司法機關囑託及憲警機關移送，與一般市民申請鑑定車輛行車事故之鑑定案件。
4. 提升行政效率：
 - (1) 加強法規、裁決業務及便民服務事項之教育宣導與內部員工訓練，提升員工法律素養。
 - (2) 參與相關公路監理協調業務及裁罰會議，提升公路監理系統功能，增進機關協調及裁罰效率。
 - (3) 運用 e 化作業提高行政效率，並結合民間資源，減少民眾往返處罰機關之社會成本。
 - (4) 加強行車事故資料蒐集分析，推動鑑定會議數位化，以提高鑑定品質及公信力為目標。
 - (5) 配合節能減碳政策，加強推動節約能源措施。

(二) 本年度預算提要及成本估計：

1. 歲入部分共編列 2,445,719,000 元，包括罰金罰鍰及息金 2,440,000,000 元，沒入及沒收財物 54,000 元，行政規費收入 5,418,000 元，財產孳息 10,000 元，

臺北市交通事件裁決所

預算總說明

中華民國 112 年度

雜項收入 237,000 元。

2. 歲出部分共編列 204,310,000 元，其中經常門預算 202,719,000 元，資本門預算 1,591,000 元，其明細如下：

- (1) 一般行政編列 168,756,000 元，包括人事費 157,491,000 元，業務費 11,265,000 元。
- (2) 交通裁罰業務編列業務費 33,963,000 元。
- (3) 一般建築及設備編列其他設備 1,591,000 元。

臺北市交通事件裁決所

歲入預算表

中華民國112年度

單位：新臺幣千元

| 科 目 | | | | 本年度預算數 | | | 上年度 預算數 | 前年度 決算數 | 本年度與 上年度比較 | 說 明 | |
|-----|-----|----|----|--------------------------|-----------|-----------|------------|------------|---------------|----------|-----------------------------------|
| 款 | 項 | 目 | 節 | 名稱及編號 | 合計 | 經常門 | | | | | 資本門 |
| | | | | 合 計 | 2,445,719 | 2,445,719 | - | 2,756,996 | 2,523,958 | -311,277 | |
| 02 | | | | 0400000000 罰款及賠償收入 | 2,440,054 | 2,440,054 | - | 2,750,053 | 2,517,165 | -309,999 | |
| | 058 | | | 0408174000 臺北市交通事件裁決所 | 2,440,054 | 2,440,054 | - | 2,750,053 | 2,517,165 | -309,999 | |
| | | 01 | | 0408174010 罰金罰鍰及怠金 | 2,440,000 | 2,440,000 | - | 2,750,000 | 2,517,100 | -310,000 | |
| | | | 01 | 04081740101 罰金罰鍰 | 2,440,000 | 2,440,000 | - | 2,750,000 | 2,517,100 | -310,000 | 本年度預算數係交通違規罰鍰收入。 |
| | | | 02 | 0408174020 沒入及沒收財物 | 54 | 54 | - | 53 | 62 | 1 | |
| | | | 01 | 04081740202 沒收物變價 | 54 | 54 | - | 53 | 62 | 1 | 本年度預算數係出售銷毀沒入車輛之廢鐵收入。 |
| | | | 03 | 0408174030 賠償收入 | - | - | - | - | 3 | - | |
| | | | 01 | 04081740301 一般賠償收入 | - | - | - | - | 3 | - | 前年度決算數係廠商逾期罰款違約金等收入，本年度及上年度均無預算數。 |
| 03 | | | | 0500000000 規費收入 | 5,418 | 5,418 | - | 6,618 | 6,402 | -1,200 | |
| | 055 | | | 0508174000 臺北市交通事件裁決所 | 5,418 | 5,418 | - | 6,618 | 6,402 | -1,200 | |
| | | 01 | | 0508174010 行政規費收入 | 5,418 | 5,418 | - | 5,400 | 5,188 | 18 | |
| | | | 01 | 05081740101 審查費 | 5,418 | 5,418 | - | 5,400 | 5,188 | 18 | 本年度預算數係行車事故鑑定審查費收入。 |
| | | | 02 | 0508174030 使用規費收入 | - | - | - | 1,218 | 1,214 | -1,218 | |
| | | | 01 | 05081740306 場地設施使用費 | - | - | - | 1,218 | 1,214 | -1,218 | 上年度預算數係水源大廈停車場停車費收入。 |

臺北市交通事件裁決所

歲入預算表

中華民國112年度

單位：新臺幣千元

| 科 目 | | | | 本年度預算數 | | | 上年度 預算數 | 前年度 決算數 | 本年度與 上年度比較 | 說 明 | |
|-----|-----|----|----|--------------------------|-----|-----|------------|------------|---------------|------|-----------------------------------|
| 款 | 項 | 目 | 節 | 名稱及編號 | 合計 | 經常門 | | | | | 資本門 |
| 04 | | | | 0700000000 財產收入 | 10 | 10 | - | 118 | 76 | -108 | |
| | 060 | | | 0708174000 臺北市交通事件裁決所 | 10 | 10 | - | 118 | 76 | -108 | |
| | | 01 | | 0708174010 財產孳息 | 10 | 10 | - | 118 | 75 | -108 | |
| | | | 01 | 0708174011 利息收入 | 10 | 10 | - | 14 | 6 | -4 | 本年度預算數係交通事件裁決所於金融機構開立帳戶之利息收入。 |
| | | | 02 | 0708174013 租金收入 | - | - | - | 104 | 69 | -104 | 上年度預算數係水源大廈地下1樓美髮院租金收入。 |
| | | | 02 | 0708174050 廢舊物資售價 | - | - | - | - | 1 | - | |
| | | | 01 | 0708174051 廢舊物資售價 | - | - | - | - | 1 | - | 前年度決算數係報廢財產及物品等變賣收入，本年度及上年度均無預算數。 |
| 08 | | | | 1200000000 其他收入 | 237 | 237 | - | 207 | 315 | 30 | |
| | 059 | | | 1208174000 臺北市交通事件裁決所 | 237 | 237 | - | 207 | 315 | 30 | |
| | | 01 | | 1208174020 雜項收入 | 237 | 237 | - | 207 | 315 | 30 | |
| | | | 01 | 1208174021 收回以前年度歲出 | - | - | - | - | 28 | - | 前年度決算數係收回以前年度行政訴訟費等，本年度及上年度均無預算數。 |
| | | | 02 | 12081740210 其他雜項收入 | 237 | 237 | - | 207 | 287 | 30 | 本年度預算數係收回移送強制執行費及郵資等零星收入。 |

臺北市交通事件裁決所

歲出預算表

中華民國112年度

單位：新臺幣千元

| 款 | 項 | 目 | 節 | 名稱及編號 | 本年度預算數 | | | 上年度 預算數 | 前年度 決算數 | 本年度與 上年度比較 | 說 明 |
|----|-----|----|----|--------------------------|---------|---------|-------|------------|------------|---------------|-----------------------------------------------------------------------------------------------------------------------------------------------------------------------------------------------------------------------------------------------------------------------------------------------------------------------------------------------|
| | | | | | 合計 | 經常門 | 資本門 | | | | |
| 08 | | | | 0008000000 臺北市政府交通局主管 | 204,310 | 202,719 | 1,591 | 201,598 | 202,047 | 2,712 | |
| | 005 | | | 0008174000 臺北市交通事件裁決所 | 204,310 | 202,719 | 1,591 | 201,598 | 202,047 | 2,712 | |
| | | 01 | | 5808174010 一般行政 | 168,756 | 168,756 | - | 165,041 | 165,220 | 3,715 | |
| | | | 01 | 58081740101 行政管理 | 168,756 | 168,756 | - | 165,041 | 165,220 | 3,715 | 本年度預算數內容與上年度之比較如下： 1.文書處理及全所業務所需各式耗材、辦公用品及文具用品等590,000元，較上年度增加549,190元，係由「裁罰業務管理」工作計畫移列本工作計畫核實編列。 2.印製收據、郵寄用信封、標籤紙、光碟袋及密件袋等325,566元改列「裁罰業務管理」工作計畫。 3.人事費157,491,000元，較上年度增加4,166,000元，主要係約聘僱人員改列職員8人及依實際需要核實編列。 4.新增健康檢查補助費202,500元。 5.水源大廈辦公室保全費用及B1、1樓保全服務費分攤款2,057,388元，較上年度減少443,247元。 6.其他合共8,415,112元，較上年度減少433,877元。 |
| | | 02 | | 5808174200 交通裁罰業務 | 33,963 | 33,963 | - | 34,588 | 33,406 | -625 | |
| | | | 01 | 58081742007 裁罰業務管理 | 33,963 | 33,963 | - | 34,588 | 33,406 | -625 | 本年度預算數內容與上年度之比較如下： 1.辦理交通違規裁罰案件及肇事鑑定等業務之郵資18,177,819元，較上年度增加2,650,000元。 2.減列違規罰鍰欠費移送強制執行委託處理服務費用2,650,000元。 3.減列資通安全管理制度導入服務550,000元。 4.其他合共15,785,181元，較上年度減少75,000元。 |
| | | 03 | | 58081749000 一般建築及設備 | 1,591 | - | 1,591 | 1,969 | 3,421 | -378 | |

臺北市交通事件裁決所

歲出預算表

中華民國112年度

單位：新臺幣千元

| 科 目 | | | | 本年度預算數 | | | 上年度 預算數 | 前年度 決算數 | 本年度與 上年度比較 | 說 明 | |
|-----|---|---|----|---------------------|-------|-----|------------|------------|---------------|------|--------------------------------------------|
| 款 | 項 | 目 | 節 | 合計 | 經常門 | 資本門 | | | | | |
| | | | 01 | 58081749004 其他設備 | 1,591 | - | 1,591 | 1,969 | 3,421 | -378 | 本年度編列個人電腦租賃費、網路及資訊周邊設備與套裝軟體等，共計1,591,000元。 |

臺北市交通事件裁決所

歲入項目說明提要與預算明細表

經常門

中華民國112年度

單位：新臺幣元

| | | | | |
|--------------|---------------------------------------------------------------------------------------------------------------------------------------------------------------------------------------------------------------------------------------|---------------|------------------------|--|
| 罰金罰鍰及怠金—罰金罰鍰 | 來源別子目及細目與編號 04081740101 罰金罰鍰及怠金-罰金罰鍰 | 承辦單位 案件管理課 | 預算金額 2,440,000,000元 | |
| 歲入項目說明 | 一、項目內容：對違反道路交通管理處罰條例者施予處罰，以達維護交通秩序之目的。 二、法令依據：道路交通管理處罰條例及違反道路交管理事件統一裁罰基準及處理細則。 三、計算方法：2,440,000,000元x1年=2,440,000,000元。 四、實施進度：自民國112年1月1日至112年12月31日止。 五、完成方法：依據「道路交通管理處罰條例」規定處罰違規行為人並收繳罰鍰後，解繳市庫。 六、預期成果：依預計項目內容執行完成。 | | | |

罰金罰鍰及怠金—罰金罰鍰

臺北市交通事件裁決所

歲入項目說明提要與預算明細表

經常門

中華民國112年度

單位：新臺幣元

| 科目名稱及編號 | 單位 | 數量 | 單價 | 預算數 | 說明及收入依據 |
|---------------------|----|----|---------------|---------------|-----------------------------------------------------------------------------------------------|
| 合計 | | | | 2,440,000,000 | |
| 04081740101 罰金罰鍰 | 年 | 1 | 2,440,000,000 | 2,440,000,000 | 依據道路交通管理處罰條例第12條至第68條及第92條第7、8項之罰鍰收入繳市庫(不含「公有收費停車場基金」)。收入依據：道路交通管理處罰條例及違反道路交通管理事件統一裁罰基準及處理細則。 |

罰金罰鍰及怠金—罰金罰鍰

罰金罰鍰及怠金—罰金罰鍰

臺北市交通事件裁決所

歲入項目說明提要與預算明細表

經常門

中華民國112年度

單位：新臺幣元

| | 來源別子目及 細目與編號 | 04081740202 沒入及沒收財物-沒收物變價 | 承辦單位 | 秘書室 | 預算金額 | 54,000元 | |
|---------------|-------------------------------------------------------------------------------------------------------------------------------------------------------------------------------------------------------------------------------------------------------------|------------------------------|------|-----|------|---------|---------------|
| 沒入及沒收財物—沒收物變價 | <p>一、項目內容： 出售銷毀沒入車輛之廢鐵收入。</p> <p>二、法令依據： 依據94年4月26日臺北市政府沒入車輛委託廠商銷毀作業要點及相關法令規定。</p> <p>三、計算方法： 54,000元x1年=54,000元。</p> <p>四、實施進度： 自民國112年1月1日至112年12月31日止。</p> <p>五、完成方法： 依據「臺北市政府沒入車輛委託廠商銷毀作業要點」及相關法令規定，於出售銷毀沒入車輛之廢鐵並收到收入後，解繳市庫。</p> <p>六、預期成果： 充裕市庫收入。</p> | | | | | | 沒入及沒收財物—沒收物變價 |
| 歲入項目說明 | | | | | | | |

臺北市交通事件裁決所

歲入項目說明提要與預算明細表

經常門

中華民國112年度

單位：新臺幣元

| 科目名稱及編號 | 單位 | 數量 | 單價 | 預算數 | 說明及收入依據 |
|----------------------|----|----|--------|--------|--------------------------------------------------------------|
| 合計 | | | | 54,000 | |
| 04081740202 沒收物變價 | 年 | 1 | 54,000 | 54,000 | 出售銷毀沒入車輛之廢鐵收入。 收入依據：依據94年4月26日臺北市政府沒入車輛委託廠商銷毀作業要點及相關法令規定。 |

沒入及沒收財物—沒收物變價

沒入及沒收財物—沒收物變價

臺北市交通事件裁決所

歲入項目說明提要與預算明細表

經常門

中華民國112年度

單位：新臺幣元

| | 來源別子目及細目與編號 | 承辦單位 | 肇事鑑定課 | 預算金額 | |
|------------|---------------------------------------------------------------------------------------------------------------------------------------------------------------------------------------------------------------------------------------------------------------------------------------------------|------|-------|------------|------------|
| 行政規費收入—審查費 | 05081740101 行政規費收入-審查費 | | | 5,418,000元 | 行政規費收入—審查費 |
| 歲入項目說明 | <p>一、項目內容：受理個人及機關委託行車事故鑑定案，依據收費標準編列歲入預算。</p> <p>二、法令依據：依預算法、會計法及臺北市車輛行車事故鑑定及覆議規費收費標準等有關法令規定。</p> <p>三、計算方法：每案3,000元，1年預計1,806案，本年度預算數為5,418,000元。</p> <p>四、實施進度：自民國112年1月1日至112年12月31日止。</p> <p>五、完成方法：依據「預算法、會計法及臺北市車輛行車事故鑑定及覆議規費收費標準」等規定，申請者提出申請案且隨案繳納鑑定費後，解繳市庫。</p> <p>六、預期成果：依預計項目內容執行完成。</p> | | | | |

臺北市交通事件裁決所

歲入項目說明提要與預算明細表

經常門

中華民國112年度

單位：新臺幣元

| | 科目名稱及編號 | 單位 | 數量 | 單價 | 預算數 | 說明及收入依據 |
|------------|--------------------|----|-------|-------|-----------|---------------------------------------------------------|
| 行政規費收入—審查費 | 合計 | | | | 5,418,000 | |
| | 05081740101 審查費 | 案 | 1,806 | 3,000 | 5,418,000 | 鑑定審查規費收入。 收入依據：依預算法、會計法及臺北市車輛行車事故鑑定及覆議規費收費標準等有關法令規定。 |

行政規費收入—審查費

臺北市交通事件裁決所

歲入項目說明提要與預算明細表

經常門

中華民國112年度

單位：新臺幣元

| | 來源別子目及細目與編號 | 承辦單位 | 違規裁罰課 | 預算金額 | |
|-----------|------------------------------------------------------------------------------------------------------------------------------------------------------------------------------------------------------------------------------------|------|-------|---------|---------|
| 財產孳息—利息收入 | 07081740101 財產孳息-利息收入 | | | 10,000元 | 10,000元 |
| 歲入項目說明 | <p>一、項目內容： 本所於金融機構開立帳戶利息收入。</p> <p>二、法令依據： 依預算法、會計法、審計法及相關法令規定。</p> <p>三、計算方法： 10,000元x1年=10,000元。</p> <p>四、實施進度： 自民國112年1月1日至112年12月31日止。</p> <p>五、完成方法： 依據「預算法、會計法、審計法及相關法令」等規定，每半年依銀行及郵局實際利息收入，解繳市庫。</p> <p>六、預期成果： 充裕市庫收入。</p> | | | | |
| 財產孳息—利息收入 | | | | | |

臺北市交通事件裁決所

歲入項目說明提要與預算明細表

經常門

中華民國112年度

單位：新臺幣元

| 科目名稱及編號 | 單位 | 數量 | 單價 | 預算數 | 說明及收入依據 |
|---------------------|----|----|--------|--------|-----------------------------------------------|
| 合計 | | | | 10,000 | |
| 07081740101 利息收入 | 年 | 1 | 10,000 | 10,000 | 本所於金融機構開立帳戶利息收入。 收入依據：依預算法、會計法、審計法及相關法令規定。 |

財產孳息—利息收入

財產孳息—利息收入

臺北市交通事件裁決所

歲入項目說明提要與預算明細表

經常門

中華民國112年度

單位：新臺幣元

| | 來源別子目及 細目與編號 | 12081740210 雜項收入-其他雜項收入 | 承辦單位 | 積案催收課 | 預算金額 | 237,000元 | |
|-------------|-------------------------------------------------------------------------------------------------------------------------------------------------------------------------------------------------------------------------------------------------------|----------------------------|------|-------|------|----------|-------------|
| 雜項收入—其他雜項收入 | <p>一、項目內容： 收回移送強制執行費及郵資等零星收入。</p> <p>二、法令依據： 依預算法、會計法、審計法及相關法令規定。</p> <p>三、計算方法： 237,000元x1年=237,000元。</p> <p>四、實施進度： 自民國112年1月1日至112年12月31日止。</p> <p>五、完成方法： 一、依據「預算法、會計法、審計法及相關法令」等規定，解繳市庫。 二、依照會計事項發生日期收入後，依限期解繳市庫。</p> <p>六、預期成果： 充裕市庫收入。</p> | | | | | | 雜項收入—其他雜項收入 |
| 歲入項目說明 | | | | | | | |

臺北市交通事件裁決所

歲入項目說明提要與預算明細表

經常門

中華民國112年度

單位：新臺幣元

| 科目名稱及編號 | 單位 | 數量 | 單價 | 預算數 | 說明及收入依據 |
|---------------------------------|----|----|---------|------------------------|-------------------------------------------------|
| 合計 12081740210 其他雜項收入 | 年 | 1 | 237,000 | 237,000 237,000 | 收回移送強制執行費及郵資等零星收入。 收入依據：依預算法、會計法、審計法及相關法令規定。 |

雜項收入—其他雜項收入

雜項收入—其他雜項收入

臺北市交通事件裁決所

歲出計畫說明提要與各項費用明細表

中華民國112年度

單位：新臺幣元

| | | | | | | | |
|-------------------|-------------------------------------------------------------------------------------------------------------------------------------------------------------------------------------------------------------------------------------------------------------------------------------------------------------------------------------------------------------------------------|--------------------------|----------|---------------------|-------------|-----------------------------------|-------------------|
| 一般行政 — 行政管理 | 業務計畫及工作計畫 名稱與編號 | 58081740101 一般行政-行政管理 | 承辦 單位 | 秘書室、會計室、人事 室、政風室 | 預算 金額 | 168,756,000元 | 一般行政 — 行政管理 |
| 歲出計畫說明 | <p>一、計畫內容： 1.辦理有關文書、事務、出納、檔案、印信、公用財產等一般行政業務。 2.依照市府研究發展考核委員會有關規定，辦理研考相關業務。 3.辦理歲計、會計、統計及財務監督查核等事項。 4.辦理有關人員任免、考核、退休、撫卹、保險等人事業務。 5.辦理端正政風，公務機密維護及危害或破壞機關事件之預防。</p> <p>二、預期成果： 1.適時完成施政計畫，提升公文、檔案、出納、事務之處理品質及落實推行各項業務之管制工作成效。 2.適時完成歲計、會計、統計等工作提高工作效率，直接達成預期業務之目標。 3.依法辦理人事管理業務，以健全組織，提高員工士氣及行政效率，做好為民服務工作。 4.澄清吏治革新政風，並提升行政效率，防止公務機密外洩，維護本所安全。</p> | | | | | | |
| | 分支計畫及用途別科目 | 單位 | 數量 | 單價 | 預算數 | 說 明 | |
| | 合計 | | | | 168,756,000 | 較上年度預算數165,041,000元，增加3,715,000元。 | |
| | 01人員維持費 | | | | 157,491,000 | 較上年度預算數153,325,000元，增加4,166,000元。 | |
| | 1000 人事費 | | | | 157,491,000 | | |
| | 1015 法定編制人員待遇 | 年 | 1 | 64,746,960 | 64,746,960 | 職員99人薪津(詳人事費分析表)。 | |
| | 1020 約聘僱人員待遇 | 年 | 1 | 5,603,004 | 5,603,004 | 約聘人員12人薪津(詳人事費分析表)。 | |
| | 1025 技工及工友待遇 | 年 | 1 | 26,816,772 | 26,816,772 | 約僱人員61人薪津(詳人事費分析表)。 | |
| | 1030 獎金 | 年 | 1 | 4,903,200 | 4,903,200 | 職工12人工資(詳人事費分析表)。 | |
| | | 年 | 1 | 5,804,180 | 5,804,180 | 依考績法規定核發之獎金。 | |

臺北市交通事件裁決所

歲出計畫說明提要與各項費用明細表

中華民國112年度

單位：新臺幣元

| 分支計畫及用途別科目 | 單位 | 數量 | 單價 | 預算數 | 說明 |
|------------|-------------|-----------|------------|------------|--------------------------------|
| 一般行政—行政管理 | 年 | 1 | 12,758,765 | 12,758,765 | 依規定核發之年終工作獎金。 |
| | 年 | 1 | 8,016,000 | 8,016,000 | 道路交通安全人員獎勵金。 |
| | 1035 其他給與 | | | 4,893,976 | |
| | 年 | 1 | 2,944,000 | 2,944,000 | 休假補助費。 |
| | 人、月 | 101×12 | 630 | 763,560 | 員工上下班交通費。 |
| | 人、月 | 18×12 | 1,008 | 217,728 | 員工上下班交通費。 |
| | 人、月 | 14×12 | 1,176 | 197,568 | 員工上下班交通費。 |
| | 人、月 | 51×12 | 1,260 | 771,120 | 員工上下班交通費。 |
| | 1040 加班值班費 | | | 4,961,221 | |
| | 年 | 1 | 1,556,773 | 1,556,773 | 本所辦理各項業務超時加班費。 |
| | 年 | 1 | 3,404,448 | 3,404,448 | 不休假出勤加班費。 |
| | 1050 退休離職儲金 | | | 8,490,310 | |
| | 年 | 1 | 6,035,976 | 6,035,976 | 提撥退撫基金。 |
| | 年 | 1 | 1,899,236 | 1,899,236 | 提撥約聘僱人員離職儲金。 |
| | 年 | 1 | 555,098 | 555,098 | 提撥勞工退休準備金。 |
| 1055 保險 | | | 10,496,612 | | |
| 年 | 1 | 3,628,712 | 3,628,712 | 職員及職工健保費。 | |
| 年 | 1 | 1,620,576 | 1,620,576 | 約聘僱人員健保費。 | |
| 年 | 1 | 2,008,260 | 2,008,260 | 職員公保費。 | |
| 年 | 1 | 428,112 | 428,112 | 職工勞保費。 | |
| 年 | 1 | 2,810,952 | 2,810,952 | 約聘僱人員勞保費。 | |
| 02一般業務 | | | | 10,668,000 | 較上年度預算數11,239,000元，減少571,000元。 |
| 2000 業務費 | | | | 10,668,000 | |
| 2006 水電費 | | | | 2,400,000 | |
| 年 | 1 | 100,000 | 100,000 | 100,000 | 水源大廈及松德大樓水費分攤款。 |

臺北市交通事件裁決所

歲出計畫說明提要與各項費用明細表

中華民國112年度

單位：新臺幣元

| 分支計畫及用途別科目 | 單位 | 數量 | 單價 | 預算數 | 說明 |
|------------|---------------|---------|-----------|-----------------------------|----------------------|
| 一般行政—行政管理 | 年 | 1 | 2,300,000 | 2,300,000 | 水源大廈及松德大樓電費分攤款。 |
| | 2009 通訊費 | | | 420,000 | |
| | 年 | 1 | 420,000 | 420,000 | 電話及傳真通信費。 |
| | 2024 稅捐及規費 | | | 17,860 | |
| | 年 | 1 | 11,230 | 11,230 | 公務車輛使用牌照稅(詳公務車輛明細表)。 |
| | 年 | 1 | 6,180 | 6,180 | 公務車輛燃料使用費(詳公務車輛明細表)。 |
| | 年 | 1 | 450 | 450 | 公務車輛檢驗費(詳公務車輛明細表)。 |
| | 2027 保險費 | | | 4,910 | |
| | 人 | 13 | 120 | 1,560 | 志工意外險保險費。 |
| | 年 | 1 | 3,350 | 3,350 | 公務車輛保險費(詳公務車輛明細表)。 |
| | 2036 按日按件計資酬金 | | | 24,240 | |
| | 年 | 1 | 24,240 | 24,240 | 消防安全設備檢測費用分攤款。 |
| | 2051 物品 | | | 941,857 | |
| 年 | 1 | 30,000 | 30,000 | 汰換事務用雜項用品等。 | |
| 年 | 1 | 590,000 | 590,000 | 文書處理及全所業務所需各式耗材、辦公用品及文具用品等。 | |
| 年 | 1 | 297,569 | 297,569 | 檔案室存待銷毀資料文件用紙箱及檔案夾等。 | |
| 年 | 1 | 24,288 | 24,288 | 公務車輛油料費(詳公務車輛明細表)。 | |
| 2054 一般事務費 | | | 4,170,759 | | |
| 坪、月 | 1310×12 | 53 | 833,160 | 水源大廈辦公室清潔維持費分攤款。 | |
| 年 | 1 | 78,731 | 78,731 | 松德大樓部分辦公室各項費用分攤款等。 | |
| 年 | 1 | 99,808 | 99,808 | 民眾使用衛生紙及洗手乳等。 | |

臺北市交通事件裁決所

歲出計畫說明提要與各項費用明細表

中華民國112年度

單位：新臺幣元

| 分支計畫及用途別科目 | 單位 | 數量 | 單價 | 預算數 | 說明 |
|---------------------------|-----------------|------------|-----------|-----------|---------------------------------------------------------|
| 一般行政—行政管理 2063 房屋建築養護費 | 年 | 1 | 2,057,388 | 2,057,388 | 水源大廈辦公室保全費用及B1、1樓保全服務費分攤款。 |
| | 臺、月、張 | 10×12×6331 | 0.6 | 455,832 | 影印機使用費。 |
| | 人、月 | 99×12 | 360 | 427,680 | 統籌業務費，按職員每人每月360元編列。 |
| | 人、月 | 73×12 | 120 | 105,120 | 統籌業務費，按約聘僱人員每人每月120元編列。 |
| | 人、月 | 12×12 | 50 | 7,200 | 統籌業務費，按技工、工友及駕駛每人每月50元編列。 |
| | 人次 | 882 | 120 | 105,840 | 協助洽公民眾諮詢業務之志工餐點及交通補助。 |
| | | | | 211,426 | |
| | 年 | 1 | 6,765 | 6,765 | 辦公廳舍1,310坪，每棟30坪以內者，年列4,510元，使用年限達30年以上，按標準增編50%。 |
| | 年 | 1 | 204,661 | 204,661 | 辦公廳舍1,310坪，使用年限達30年以上者，超過30坪部分每增加1坪增列159.8914元計算，共計如列數。 |
| | 2066 車輛及辦公器具養護費 | | | 209,540 | |
| | 年 | 1 | 158,920 | 158,920 | 冷氣機、傳真機、自動電腦飲水機、廣播系統及投影設備等養護費。 |
| | 年 | 1 | 50,620 | 50,620 | 公務車輛養護費(詳公務車輛明細表)。 |
| 2069 設施及機械設備養護費 | | | 1,807,408 | | |
| | 年 | 1 | 530,000 | 530,000 | 水源大廈電梯、空調主機、馬達、發電機及水電等設備養護費分攤款。 |
| | 年 | 1 | 370,000 | 370,000 | 機房電力、空調、監控及消防系統養護費。 |
| | 年 | 1 | 607,408 | 607,408 | 電話交換機、叫號機、摺紙機、壓封機及監視、考勤、音響設備等養護費。 |
| | 年 | 1 | 300,000 | 300,000 | 三合一事務機組及裁決書印刷機養護費。 |

臺北市交通事件裁決所

歲出計畫說明提要與各項費用明細表

中華民國112年度

單位：新臺幣元

| 分支計畫及用途別科目 | 單位 | 數量 | 單價 | 預算數 | 說明 |
|------------|-----|-------|---------|---------|---------------------------------------------|
| 2081 運費 | 年 | 1 | 280,000 | 280,000 | 沒入車輛、罰鍰收據及已結案違規資料銷毀處理費。 |
| 2093 特別費 | 月 | 12 | 15,000 | 180,000 | 所長特別費。 |
| 05會計業務 | | | | 15,000 | 較上年度預算數47,000元，減少32,000元。 |
| 2000 業務費 | | | | 15,000 | |
| 2054 一般事務費 | 年 | 1 | 15,000 | 15,000 | 年度預算書、會計帳簿表冊及會計表報等印刷費。 |
| 06人事業務 | | | | 571,000 | 較上年度預算數415,000元，增加156,000元。 |
| 2000 業務費 | | | | 571,000 | |
| 2054 一般事務費 | 人、年 | 184x1 | 2,000 | 368,000 | 文康活動費。 |
| | 人次 | 45 | 4,500 | 202,500 | 健康檢查補助費(新增)。 |
| | 年 | 1 | 500 | 500 | 配合預算編列至千元，增列進位數500元。 |
| 07政風業務 | | | | 11,000 | 較上年度預算數15,000元，減少4,000元。 |
| 2000 業務費 | | | | 11,000 | |
| 2054 一般事務費 | 年 | 1 | 11,000 | 11,000 | 辦理各項政風案件、機密維護、安全維護、講習活動及編印政風業務用法紀宣導資料等相關費用。 |

一般行政
—
行政管理

一般行政
—
行政管理

臺北市交通事件裁決所

歲出計畫說明提要與各項費用明細表

中華民國112年度

單位：新臺幣元

交通裁罰業務—裁罰業務管理

交通裁罰業務—裁罰業務管理

| | | | | | |
|----------------|--------------------------------------------------------------------------------------------------------------------------------------------------------------------------------------------------------------------------------------------------------------------------------------------------------------------------------------------------------------------------------------------------------------------------------------------------------------------------------------------------------------------------------------------------------------------------------------------------------------------------------------------------------------------------|------|-----------------------------------|------|-------------|
| 業務計畫及工作計畫名稱與編號 | 58081742007 交通裁罰業務-裁罰業務管理 | 承辦單位 | 案件管理課、違規裁罰課、違規申訴課、積案催收課、資訊室、肇事鑑定課 | 預算金額 | 33,963,000元 |
| 歲出計畫說明 | <p>一、計畫內容：</p> <ol style="list-style-type: none"> 1.辦理汽(機)車、駕駛人違反道路管理事件入案管理、案件移轉、資料管理及歸責他人等業務。 2.辦理汽(機)車之車輛所有人或駕駛人臨櫃單一窗口裁罰作業及自動繳納罰鍰委託代收機構(含超商、郵局、銀行、代檢廠、拖吊場、網路、電話語音等)收繳罰鍰之處理。 3.辦理汽(機)車、駕駛人違反道路管理事件陳述、行政訴訟及退款等有關事項。 4.逾期交通違規案件之裁決、催收、積案移送強制執行及債權憑證之管理。 5.辦理資訊處理業務及相關資訊業務。 6.辦理行車事故鑑定案件之管理，協助鑑定委員會進行鑑定，提升鑑定效率，增進服務品質。 <p>二、預期成果：</p> <ol style="list-style-type: none"> 1.強化案件管理，採電腦審核、入案、移轉及管制，提升裁罰處理效率。 2.單一窗口受理民眾交通違規臨櫃裁罰、吊扣(銷)駕(牌)，並加強多元管道繳納交通違規罰鍰。 3.受理民眾交通違規陳述及行政訴訟案件，確保民眾權益。 4.強化積案催繳作業及辦理移送強制執行，並落實執行憑證之管理及再執行。 5.辦理行車事故鑑定釐清肇事責任，提供當事人、司法機關肇事原因參處。 | | | | |

| 分支計畫及用途別科目 | 單位 | 數量 | 單價 | 預算數 | 說明 |
|------------|-----|------|---------|------------|--------------------------------|
| 合計 | | | | 33,963,000 | 較上年度預算數34,588,000元，減少625,000元。 |
| 01案件管理業務 | | | | 768,000 | 較上年度預算數1,122,000元，減少354,000元。 |
| 2000 業務費 | | | | 768,000 | |
| 2051 物品 | | | | 707,550 | |
| | 年 | 1 | 707,550 | 707,550 | 裁決書印刷機及三合一事務機組等印刷所需油墨。 |
| 2072 國內旅費 | | | | 60,450 | |
| | 人、天 | 13x3 | 1,550 | 60,450 | 因公出席各地差旅費。 |
| 02違規裁罰業務 | | | | 922,000 | 較上年度預算數401,000元，增加521,000元。 |
| 2000 業務費 | | | | 922,000 | |
| 2051 物品 | | | | 26,136 | |
| | 年 | 1 | 26,136 | 26,136 | 自動叫號機列印用紙。 |
| 2054 一般事務費 | | | | 895,864 | |
| | 年 | 1 | 505,700 | 505,700 | 裁罰收據、申訴、退款及各項收執聯等業務需用書表及文件印刷費。 |

臺北市交通事件裁決所

歲出計畫說明提要與各項費用明細表

中華民國112年度

單位：新臺幣元

| 分支計畫及用途別科目 | 單位 | 數量 | 單價 | 預算數 | 說明 |
|---------------------------|---------------|------------|------------|--------------------------------------|-------------------------------------|
| 交通裁罰業務—裁罰業務管理 03違規申訴業務 | 年 | 1 | 385,452 | 385,452 | 辦理媒體記者會等活動、宣導多元管道繳納罰鍰及交通相關法令政策等宣導費。 |
| | 年 | 1 | 4,712 | 4,712 | 臨櫃信用卡繳納規費手續費及分配外縣市罰鍰轉帳等手續費。 |
| | | | | 1,495,000 | 較上年度預算數1,721,000元，減少226,000元。 |
| | 2000 業務費 | | | 1,495,000 | |
| | 2036 按日按件計資酬金 | | | 1,424,960 | |
| | 年 | 1 | 1,325,000 | 1,325,000 | 行政訴訟事件委託辦理暨前置作業處理費。 |
| | 年 | 1 | 99,960 | 99,960 | 行政訴訟裁判等費用。 |
| | 2054 一般事務費 | | | 49,990 | |
| | 年 | 1 | 49,990 | 49,990 | 轉帳退款等手續費。 |
| | 2084 短程車資 | | | 20,050 | |
| 年 | 1 | 20,050 | 20,050 | 公出或公差等交通費。 | |
| 04積案催收業務 | | | 19,166,000 | 較上年度預算數19,133,000元，增加33,000元。 | |
| 2000 業務費 | | | 19,166,000 | | |
| 2009 通訊費 | | | 18,177,819 | | |
| 年 | 1 | 18,177,819 | 18,177,819 | 辦理交通違規裁罰案件及肇事鑑定等業務之郵資。 | |
| 2054 一般事務費 | | | 988,181 | | |
| 年 | 1 | 138,181 | 138,181 | 移送強制執行費用。 | |
| 年 | 1 | 850,000 | 850,000 | 交通違規案件催繳裁決書、移送書及歸責通知書等印刷費暨委託印製付郵處理費。 | |
| 05資訊處理業務 | | | 7,521,000 | 較上年度預算數8,179,000元，減少658,000元。 | |
| 2000 業務費 | | | 7,521,000 | | |
| 2009 通訊費 | | | 714,000 | | |
| 年 | 1 | 714,000 | 714,000 | 數據線路通信費。 | |

臺北市交通事件裁決所

歲出計畫說明提要與各項費用明細表

中華民國112年度

單位：新臺幣元

| 分支計畫及用途別科目 | 單位 | 數量 | 單價 | 預算數 | 說明 | |
|---------------|---------------|-------|---------|-----------|--------------------------|------------------------------|
| 交通裁罰業務—裁罰業務管理 | 2018 資訊服務費 | | | 5,809,680 | | |
| | | 年 | 1 | 2,185,240 | 2,185,240 | 軟體維護服務費。 |
| | | 年 | 1 | 3,624,440 | 3,624,440 | 電腦設備硬體維護費。 |
| | 2036 按日按件計資酬金 | | | 72,000 | | |
| | | 節 | 36 | 2,000 | 72,000 | 教育訓練講師費。 |
| | 2051 物品 | | | 925,320 | | |
| | | 年 | 1 | 10,000 | 10,000 | 資訊用品及零組件。 |
| | | 年 | 1 | 915,000 | 915,000 | 電腦一般耗材及公路監理設備耗材。 |
| | | 年 | 1 | 320 | 320 | 配合預算編列至千元，增列進位數320元。 |
| | 06肇事鑑定業務 | | | | 4,091,000 | 較上年度預算數4,032,000元，增加59,000元。 |
| 2000 業務費 | | | | 4,091,000 | | |
| 2036 按日按件計資酬金 | | | | 3,827,860 | | |
| | 人次 | 946 | 2,500 | 2,365,000 | 學者專家出席相關專案研討等出席費。 | |
| | 件 | 1,806 | 810 | 1,462,860 | 行車事故鑑定資料審查費。 | |
| 2054 一般事務費 | | | | 263,140 | | |
| | 人次 | 1,500 | 100 | 150,000 | 召開鑑定相關會議、執行勤務等逾時誤餐餐盒費用。 | |
| | 年 | 1 | 113,140 | 113,140 | 鑑定會議行政作業費、委員研討交流等相關雜支費用。 | |

臺北市交通事件裁決所

歲出計畫說明提要與各項費用明細表

中華民國112年度

單位：新臺幣元

| | | | | | | | |
|--------------|-----------------------------------------------------------------------------------------------------------------------|-----------------------------|----------|---------|-----------|-----------------------------------------------------------------------------------------------------------------------------------------------------|--------------|
| 一般建築及設備—其他設備 | 業務計畫及工作計畫 名稱與編號 | 58081749004 一般建築及設備-其他設備 | 承辦 單位 | 資訊室 | 預算 金額 | 1,591,000元 | 一般建築及設備—其他設備 |
| 歲出計畫說明 | <p>一、計畫內容： 1.配合業務需要適時採購及汰舊換新各項設備。 2.依規定程序辦理採購。</p> <p>二、預期成果： 1.加強業務推展，提高便民服務品質。 2.提升內部網路傳輸品質及可用性，提高行政效率。</p> | | | | | | |
| | 分支計畫及用途別科目 | 單位 | 數量 | 單價 | 預算數 | 說 明 | |
| | 合計 | | | | 1,591,000 | 較上年度預算數1,969,000元，減少378,000元。 | |
| | 04其他設備 | | | | 1,591,000 | 較上年度預算數1,969,000元，減少378,000元。 | |
| | 3000 設備及投資 | | | | 361,528 | | |
| | 3030 資訊軟硬體設備費 | | | | 361,000 | | |
| | | 年 | 1 | 152,000 | 152,000 | 網路及資訊周邊設備。 | |
| | | 年 | 1 | 209,000 | 209,000 | 套裝軟體。 | |
| | 3035 雜項設備費 | | | | 528 | | |
| | | 年 | 1 | 528 | 528 | 配合預算編列至千元，增列進位數528元。 | |
| | | | | | 173,784 | 01-109年個人電腦租賃費 本項係109-114年度連續性計畫，總經費經議會審定為622,726元(不含109及110年度已編列419,544元)，除以前年度已編列173,784元外，本年度編列173,784元，餘275,158元編列於以後年度，其各年度資金需求詳如後附分年資金需求表。 | |

臺北市交通事件裁決所

歲出計畫說明提要與各項費用明細表

中華民國112年度

單位：新臺幣元

| 分支計畫及用途別科目 | 單位 | 數量 | 單價 | 預算數 | 說明 |
|---------------|----|----|---------|-----------|-----------------------------------------------------------------------------------------------------------------------------------------------------|
| 3000 設備及投資 | | | | 173,784 | |
| 3030 資訊軟硬體設備費 | | | | 173,784 | |
| | 年 | 1 | 173,784 | 173,784 | 本年度所需電腦租賃費。 |
| | | | | 403,728 | 02-110年個人電腦租賃費 本項係110-115年度連續性計畫，總經費經議會審定為1,816,776元(不含110年度已編列560,640元)，除以前年度已編列403,728元外，本年度編列403,728元，餘1,009,320元編列於以後年度，其各年度資金需求詳如後附分年資金需求表。 |
| 3000 設備及投資 | | | | 403,728 | |
| 3030 資訊軟硬體設備費 | | | | 403,728 | |
| | 年 | 1 | 403,728 | 403,728 | 本年度所需電腦租賃費。 |
| | | | | 339,840 | 03-111年個人電腦租賃費 本項係111-116年度連續性計畫，總經費經議會審定為1,949,400元，除以前年度已編列348,840元外，本年度編列339,840元，餘1,260,720元編列於以後年度，其各年度資金需求詳如後附分年資金需求表。 |
| 3000 設備及投資 | | | | 339,840 | |
| 3030 資訊軟硬體設備費 | | | | 339,840 | |
| | 年 | 1 | 339,840 | 339,840 | 本年度所需電腦租賃費。 |
| | | | | 312,120 | 04-112年個人電腦租賃費 本項係112-117年度連續性計畫，總經費經議會審定為1,744,200元，本年度編列312,120元，餘1,432,080元編列於以後年度，其各年度資金需求詳如後附分年資金需求表。 |
| 3000 設備及投資 | | | | 312,120 | |
| 3030 資訊軟硬體設備費 | | | | 312,120 | |
| | 年 | 1 | 312,120 | 312,120 | 本年度所需電腦租賃費。 |
| | | | | 1,744,200 | 總工程費(或總經費)明細如下: |

一般建築及設備—其他設備

一般建築及設備—其他設備

臺北市交通事件裁決所

歲出計畫說明提要與各項費用明細表

中華民國112年度

單位：新臺幣元

| 分支計畫及用途別科目 | 單位 | 數量 | 單價 | 預算數 | 說明 |
|------------|----|----|--------|-----------|----------------|
| | 臺 | 51 | 34,200 | 1,744,200 | 桌上型電腦(含筆電)租賃費。 |

一般建築及設備—其他設備

一般建築及設備—其他設備

臺北市交通事件裁決所

人 事 費 分 析 表

中華民國112年度

0358010100-交通支出-一般行政-行政管理

單位：新臺幣元

| 類別 | 預算員額 | 全年度人事費 | | | | | | | | | | | 備註 | |
|-------|------|--------|--------|------------|------------|-----------|------------|-----------|-----------|--------|-----------|------------|-------------|----|
| | | 民意代表待遇 | 政務人員待遇 | 法定編制人員待遇 | 約聘僱人員待遇 | 技工及工友待遇 | 獎金 | 其他給與 | 加班值班費 | 退休退職給付 | 退休離職儲金 | 保險 | | 合計 |
| 合計 | 184 | | | 64,746,960 | 32,419,776 | 4,903,200 | 26,578,945 | 4,893,976 | 4,961,221 | | 8,490,310 | 10,496,612 | 157,491,000 | |
| 正式員額 | 99 | | | 64,746,960 | | | 13,488,950 | 1,584,000 | 2,159,424 | | 6,035,976 | 5,376,332 | 93,391,642 | |
| 職員 | 99 | | | 64,746,960 | | | 13,488,950 | 1,584,000 | 2,159,424 | | 6,035,976 | 5,376,332 | 93,391,642 | |
| 約聘僱人員 | 73 | | | | 32,419,776 | | 4,052,495 | 1,168,000 | 1,081,824 | | 1,899,236 | 4,431,528 | 45,052,859 | |
| 技工 | 4 | | | | | 1,716,960 | 357,700 | 64,000 | 57,216 | | 189,833 | 237,456 | 2,623,165 | |
| 駕駛 | | | | | | | | | | | | | | |
| 工友 | 8 | | | | | 3,186,240 | 663,800 | 128,000 | 105,984 | | 365,265 | 451,296 | 4,900,585 | |
| 其他人事費 | | | | | | | 8,016,000 | 1,949,976 | 1,556,773 | | | | 11,522,749 | |

臺北市交通事件裁決所
歲出一級用途別科目分析表

中華民國112年度

單位：新臺幣千元

| 名稱及編號 | 合計 | 經常支出 | | | | | | 資本支出 | | | | | |
|------------------------|---------|---------|--------|------|-----|-----|---------|------|-----|-------|------|-----|-------|
| | | 人事費 | 業務費 | 獎補助費 | 債務費 | 預備金 | 小計 | 人事費 | 業務費 | 設備及投資 | 獎補助費 | 預備金 | 小計 |
| 合計 | 204,310 | 157,491 | 45,228 | | | | 202,719 | | | 1,591 | | | 1,591 |
| 58081740000 交通支出 | 204,310 | 157,491 | 45,228 | | | | 202,719 | | | 1,591 | | | 1,591 |
| 58081740100 一般行政 | 168,756 | 157,491 | 11,265 | | | | 168,756 | | | | | | |
| 58081740101 行政管理 | 168,756 | 157,491 | 11,265 | | | | 168,756 | | | | | | |
| 58081742000 交通裁罰業務 | 33,963 | | 33,963 | | | | 33,963 | | | | | | |
| 58081742007 裁罰業務管理 | 33,963 | | 33,963 | | | | 33,963 | | | | | | |
| 58081749000 一般建築及設備 | 1,591 | | | | | | | | | 1,591 | | | 1,591 |
| 58081749004 其他設備 | 1,591 | | | | | | | | | 1,591 | | | 1,591 |

臺北市交通事件裁決所

資本支出分析表

中華民國112年度

單位：新臺幣千元

| 名稱及編號 | 合計 | 設備及投資 | | | | | | | | 其他資本支出 | |
|------------------------|-------|-------|---------|---------|------|------|--------|------|----|--------|----|
| | | 土地 | 房屋建築及設備 | 公共建設及設施 | 機械設備 | 運輸設備 | 資訊軟體設備 | 雜項設備 | 權利 | | 投資 |
| 合計 | 1,591 | | | | | | 1,590 | 1 | | | |
| 58081749000 一般建築及設備 | 1,591 | | | | | | 1,590 | 1 | | | |
| 58081749004 其他設備 | 1,591 | | | | | | 1,590 | 1 | | | |

臺北市交通事件裁決所

各項費用彙計表

中華民國112年度

單位：新臺幣元

| 工作計畫名稱及編號 | 58081740101 行政管理 | 58081742007 裁罰業務管理 | 58081749004 其他設備 | 合 計 | | |
|---------------------|---------------------|-----------------------|---------------------|-------------|--|--|
| 第一、二級用途別 科目名稱及編號 | | | | | | |
| 合 計 | 168,756,000 | 33,963,000 | 1,591,000 | 204,310,000 | | |
| 100000人事費 | 157,491,000 | | | 157,491,000 | | |
| 101500法定編制人員待遇 | 64,746,960 | | | 64,746,960 | | |
| 102000約聘僱人員待遇 | 32,419,776 | | | 32,419,776 | | |
| 102500技工及工友待遇 | 4,903,200 | | | 4,903,200 | | |
| 103000獎金 | 26,578,945 | | | 26,578,945 | | |
| 103500其他給與 | 4,893,976 | | | 4,893,976 | | |
| 104000加班值班費 | 4,961,221 | | | 4,961,221 | | |
| 105000退休離職儲金 | 8,490,310 | | | 8,490,310 | | |
| 105500保險 | 10,496,612 | | | 10,496,612 | | |
| 200000業務費 | 11,265,000 | 33,963,000 | | 45,228,000 | | |
| 200600水電費 | 2,400,000 | | | 2,400,000 | | |
| 200900通訊費 | 420,000 | 18,891,819 | | 19,311,819 | | |
| 201800資訊服務費 | | 5,809,680 | | 5,809,680 | | |
| 202400稅捐及規費 | 17,860 | | | 17,860 | | |
| 202700保險費 | 4,910 | | | 4,910 | | |
| 203600按日按件計資酬金 | 24,240 | 5,324,820 | | 5,349,060 | | |
| 205100物品 | 941,857 | 1,659,006 | | 2,600,863 | | |
| 205400一般事務費 | 4,767,759 | 2,197,175 | | 6,964,934 | | |
| 206300房屋建築養護費 | 211,426 | | | 211,426 | | |
| 206600車輛及辦公器具養護費 | 209,540 | | | 209,540 | | |
| 206900設施及機械設備養護費 | 1,807,408 | | | 1,807,408 | | |
| 207200國內旅費 | | 60,450 | | 60,450 | | |
| 208100運費 | 280,000 | | | 280,000 | | |
| 208400短程車資 | | 20,050 | | 20,050 | | |
| 209300特別費 | 180,000 | | | 180,000 | | |
| 300000設備及投資 | | | 1,591,000 | 1,591,000 | | |
| 303000資訊軟硬體設備費 | | | 1,590,472 | 1,590,472 | | |
| 303500雜項設備費 | | | 528 | 528 | | |

臺北市交通事件裁決所

人 事 費 彙 計 表

中華民國112年度

單位：新臺幣元

| 類別 | 預算員額 | 全年度人事費 | | | | | | | | | | | 備註 | |
|-------|------|--------|--------|------------|------------|-----------|------------|-----------|-----------|--------|-----------|------------|-------------|----|
| | | 民意代表待遇 | 政務人員待遇 | 法定編制人員待遇 | 約聘僱人員待遇 | 技工及工友待遇 | 獎金 | 其他給與 | 加班值班費 | 退休退職給付 | 退休離職儲金 | 保險 | | 合計 |
| 合計 | 184 | | | 64,746,960 | 32,419,776 | 4,903,200 | 26,578,945 | 4,893,976 | 4,961,221 | | 8,490,310 | 10,496,612 | 157,491,000 | |
| 正式員額 | 99 | | | 64,746,960 | | | 13,488,950 | 1,584,000 | 2,159,424 | | 6,035,976 | 5,376,332 | 93,391,642 | |
| 職員 | 99 | | | 64,746,960 | | | 13,488,950 | 1,584,000 | 2,159,424 | | 6,035,976 | 5,376,332 | 93,391,642 | |
| 約聘僱人員 | 73 | | | | 32,419,776 | | 4,052,495 | 1,168,000 | 1,081,824 | | 1,899,236 | 4,431,528 | 45,052,859 | |
| 技工 | 4 | | | | | 1,716,960 | 357,700 | 64,000 | 57,216 | | 189,833 | 237,456 | 2,623,165 | |
| 駕駛 | | | | | | | | | | | | | | |
| 工友 | 8 | | | | | 3,186,240 | 663,800 | 128,000 | 105,984 | | 365,265 | 451,296 | 4,900,585 | |
| 其他人事費 | | | | | | | 8,016,000 | 1,949,976 | 1,556,773 | | | | 11,522,749 | |

臺北市交通事件裁決所

約聘僱人員費用分析表

中華民國112年度

單位：新臺幣元

| 科目 | | | | 名稱及編號 | 約聘人員 (人*月) | 約僱人員 (人*月) | 全年度預算數 | 說明 |
|----|-----|----|----|---------------------------|---------------|---------------|------------|-----------------------------------------------------------------------------------------------------|
| 款 | 項 | 目 | 節 | | | | | |
| | | | | 合計 | | | 45,052,859 | 包括約聘僱人員待遇32,419,776元、年終工作獎金4,052,495元、未休假加班費1,081,824元、保險費4,431,528元、離職儲金1,899,236元及休假補助1,168,000元。 |
| 08 | | | | 0008000000 臺北市政府交通局主管 | | | 45,052,859 | |
| | 005 | | | 00081740000 臺北市交通事件裁決所 | | | 45,052,859 | |
| | | 01 | | 58081740100 一般行政 | | | 45,052,859 | |
| | | | 01 | 58081740101 行政管理 | | | 45,052,859 | |
| | | | | | 9x12 | | 5,554,460 | 296薪點9人。 |
| | | | | | 3x12 | | 1,851,489 | 312薪點3人。 |
| | | | | | | 10x12 | 6,171,624 | 300薪點10人。 |
| | | | | | | 4x12 | 2,468,650 | 280薪點4人。 |
| | | | | | | 3x12 | 1,851,489 | 270薪點3人。 |
| | | | | | | 30x12 | 18,514,873 | 290薪點30人。 |
| | | | | | | 10x12 | 6,171,624 | 260薪點10人。 |
| | | | | | | 4x12 | 2,468,650 | 250薪點4人。 |

臺北市交通事件裁決所

公務車輛明細表

中華民國112年度

單位：新臺幣元

| 業務計畫 及工作計 畫名稱 | 車輛 數 | 車輛 種類 | 乘客 人數 (不含 司機) | 購置 年月 | 汽缸總 排氣量 (立方 公分) | 牌照稅 (全年) | 燃料使 用費 (全年) | 油料費(全年) | | | 養 護 費 | 車輛 保 險 費 | 車輛 檢 驗 費 | 備註 |
|---------------------|---------|--------------|------------------------|----------|--------------------------|-------------|-------------------|------------|-----------|--------|-------------|-------------------|-------------------|----------|
| | | | | | | | | 數量 (公升) | 單價 (元) | 金額 | | | | |
| 一般行政 行政管理 | | 現有車輛 | | | | 11,230 | 6,180 | | | 24,288 | 50,620 | 3,350 | 450 | |
| | 1 | 輕型電動公 務機車 | 1 | 10606 | 3 | | | | | | 1,620 | 435 | | QAL-0285 |
| | 1 | 客貨兩用車 | 4 | 10402 | 1801-2400 | 11,230 | 6,180 | 759 | 32.0 | 24,288 | 49,000 | 2,915 | 450 | AKG-2533 |
| | | 合計 | | | | 11,230 | 6,180 | | | 24,288 | 50,620 | 3,350 | 450 | |

臺北市交通事件裁決所
繼續性計畫分年資金需求表

中華民國112年度

單位：新臺幣元

| 計畫項目 | 全程計畫 總金額 | 分年資金需求 | | | | | | | 備註 |
|-----------------|-------------|-------------|---------|---------|---------|---------|---------|---------|-----------------------------------|
| | | 以前年度 預算數 | 112年度 | 113年度 | 114年度 | 115年度 | 116年度 | 117年度以後 | |
| 總計 | 4,388,902 | 926,352 | 917,352 | 917,352 | 844,942 | 541,704 | 241,200 | - | |
| 一般建築及設備 | 4,388,902 | 926,352 | 917,352 | 917,352 | 844,942 | 541,704 | 241,200 | - | |
| 其他設備 | 4,388,902 | 926,352 | 917,352 | 917,352 | 844,942 | 541,704 | 241,200 | - | |
| 其他設備 | 4,388,902 | 926,352 | 917,352 | 917,352 | 844,942 | 541,704 | 241,200 | - | |
| 109年個人 電腦租賃費 | 622,726 | 173,784 | 173,784 | 173,784 | 101,374 | - | - | - | 總經費不含109及 110年度已編列 419,544元 |
| 110年個人 電腦租賃費 | 1,816,776 | 403,728 | 403,728 | 403,728 | 403,728 | 201,864 | - | - | 總經費不含110年度 已編列560,640元 |
| 111年個人 電腦租賃費 | 1,949,400 | 348,840 | 339,840 | 339,840 | 339,840 | 339,840 | 241,200 | - | |

臺北市交通事件裁決所

新興計畫分年資金需求表

中華民國112年度

單位： 新臺幣元

| 計畫項目 | 全程計畫 總金額 | 分年資金需求 | | | | | | | 備註 |
|-----------------|-------------|-------------|---------|---------|---------|---------|---------|---------|----|
| | | 以前年度 預算數 | 112年度 | 113年度 | 114年度 | 115年度 | 116年度 | 117年度以後 | |
| 總計 | 1,744,200 | - | 312,120 | 318,240 | 318,240 | 318,240 | 318,240 | 159,120 | |
| 一般建築及設備 | 1,744,200 | - | 312,120 | 318,240 | 318,240 | 318,240 | 318,240 | 159,120 | |
| 其他設備 | 1,744,200 | - | 312,120 | 318,240 | 318,240 | 318,240 | 318,240 | 159,120 | |
| 其他設備 | 1,744,200 | - | 312,120 | 318,240 | 318,240 | 318,240 | 318,240 | 159,120 | |
| 112年個人 電腦租賃費 | 1,744,200 | - | 312,120 | 318,240 | 318,240 | 318,240 | 318,240 | 159,120 | |

本 頁 空 白

歲出按職能及經

中華民國112

| 職能別分類 | 經濟性分類 | 經常支出 | | | | | | | 資本支出 | | | |
|---------------|-------|---------|-----------|------|--------|------|-----------|-----|---------|-------|-------|----------|
| | | 受僱人員報酬 | 購買商品及勞務支出 | 債務利息 | 土地租金支出 | 經常移轉 | | | 經常支出合計 | 投資及增資 | | |
| | | | | | | 對企業 | 對非營利及民間機構 | 對政府 | | 對國外 | 對營業基金 | 對非營業特種基金 |
| 總計 | | 162,840 | 39,879 | | | | | | 202,719 | | | |
| 01 一般公共事務 | | | | | | | | | | | | |
| 02 防衛 | | | | | | | | | | | | |
| 03 公共秩序與安全 | | | | | | | | | | | | |
| 04 教育 | | | | | | | | | | | | |
| 05 保健 | | | | | | | | | | | | |
| 06 社會安全與福利 | | | | | | | | | | | | |
| 07 住宅及社區服務 | | | | | | | | | | | | |
| 08 娛樂、文化與宗教 | | | | | | | | | | | | |
| 09 燃料與能源 | | | | | | | | | | | | |
| 10 農、林、漁、牧業 | | | | | | | | | | | | |
| 11 礦業、製造業及營造業 | | | | | | | | | | | | |
| 12 運輸及通信 | | 162,840 | 39,879 | | | | | | 202,719 | | | |
| 13 其他經濟服務 | | | | | | | | | | | | |
| 14 環境保護 | | | | | | | | | | | | |
| 15 其他支出 | | | | | | | | | | | | |

事件裁決所

濟性綜合分類表

年度

單位：新臺幣千元

| 資本支出 | | | | | | | | | | | | | | |
|------|-----------|-----|-----|------|--------|--------|-------|------|------|-------|---------|-------|---------|----|
| 資本移轉 | | | | 土地購入 | 無形資產購入 | 固定資本形成 | | | | | | | 資本支出合計 | 總計 |
| 對企業 | 對非營利及民間機構 | 對政府 | 對國外 | | | 住宅 | 非住宅房屋 | 營建工程 | 運輸工具 | 資訊軟體 | 其他設備及機器 | 土地改良 | | |
| | | | | | | | | | 209 | 1,382 | | 1,591 | 204,310 | |
| | | | | | | | | | 209 | 1,382 | | 1,591 | 204,310 | |