

年度-預算案

機關編號

08-174

中華民國 111 年度

臺北市總預算案

臺北市交通事件裁決所單位預算

臺北市交通事件裁決所 編

臺北市交通事件裁決所

目次

中華民國 111 年度

一、預算總說明	第	1 頁
二、主要表		
(一)歲入預算表	第	5 頁
(二)歲出預算表	第	7 頁
三、附屬表		
(一)歲入項目說明提要與預算明細表	第	9 頁
(二)歲出計畫說明提要與各項費用明細表	第	23 頁
1. 一般行政		
行政管理	第	23 頁
2. 交通裁罰業務		
裁罰業務管理	第	29 頁
3. 一般建築及設備		
其他設備	第	33 頁
(三)人事費分析表	第	35 頁
四、參考表		
(一)歲出一級用途別科目分析表	第	37 頁
(二)資本支出分析表	第	38 頁
(三)各項費用彙計表	第	39 頁
(四)人事費彙計表	第	40 頁
(五)約聘僱人員費用分析表	第	41 頁
(六)公務車輛明細表	第	42 頁
(七)繼續性計畫分年資金需求表	第	43 頁
(八)新興計畫分年資金需求表	第	44 頁
(九)歲出按職能及經濟性綜合分類表	第	46 頁

臺北市交通事件裁決所

預算總說明

中華民國 111 年度

一、現行法定職掌及組織系統圖：

(一) 機關主要職掌：

本所組織規程依據道路交通管理處罰條例第 8 條第 2 項及臺北市政府交通局組織規程第 9 條規定訂定之。

(二) 內部分層業務：

本所置所長，副所長 1 人，下設 5 課 5 室，預算員額 184 人，包括職員 91 人、技工 4 人、工友 8 人、聘用 13 人、約僱 68 人，各課室職掌如下：

案件管理課：掌理汽(機)車、駕駛人違反道路交通管理事件收件審查、入案管理、案件移轉、退件處理、資料管理等有關事項。

違規裁罰課：掌理汽(機)車、駕駛人違反道路交通管理事件裁罰及處分執行等有關事項。

違規申訴課：掌理汽(機)車、駕駛人違反道路交通管理事件陳述、行政訴訟及退款等有關事項。

積案催收課：掌理汽(機)車、駕駛人違反道路交通管理事件逕行裁決、催收、移送強制執行及債權憑證之管理等有關事項。

肇事鑑定課：掌理汽(機)車、駕駛人道路交通事故鑑定等有關事項。

資 訊 室：辦理本所資訊業務等有關事項。

秘 書 室：掌理本所研考、文書收發、出納、財產管理、事務管理及其他不屬各課、室事務等事項。

會 計 室：依法辦理本所歲計、會計及統計事項。

人 事 室：依法辦理本所人事管理事項。

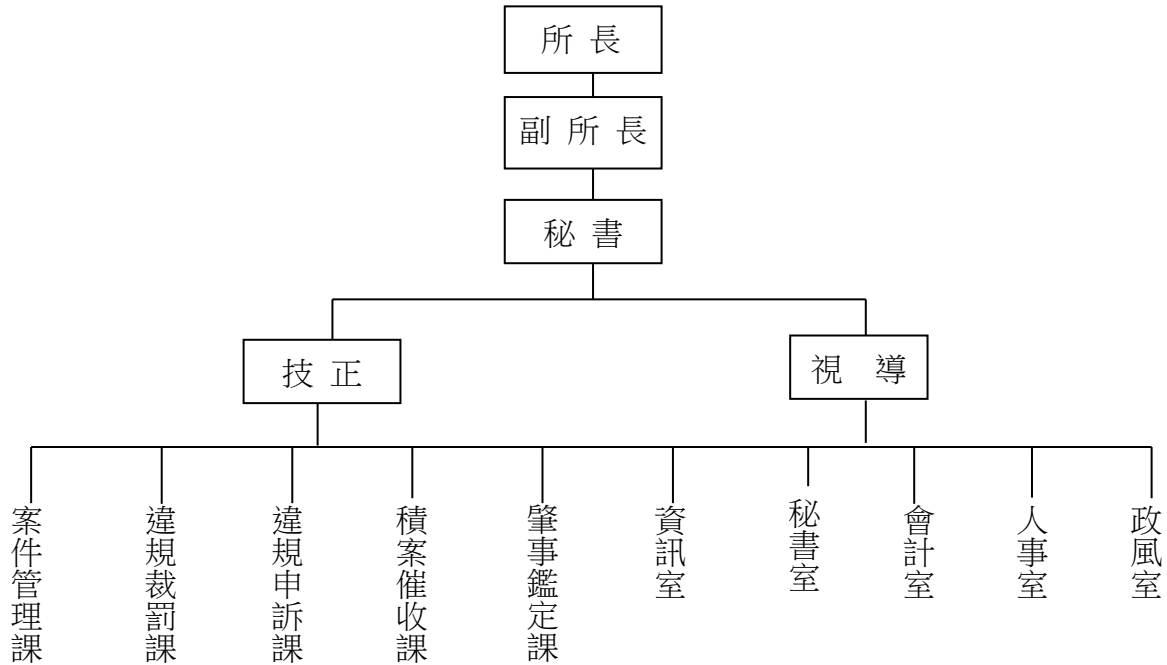
政 風 室：依法辦理本所政風事項。

臺北市交通事件裁決所

預算總說明

中華民國 111 年度

(三) 組織系統圖：



二、前年度及上年度已過期間計畫實施及預算執行情形：

(一) 前年度計畫實施成果及決算辦理概況：

1. 計畫實施：本所前年度辦理各項業務，均按預定業務計畫如期實施，順利完成，其經費預算除配合工作進度執行外，預算餘額悉數依規定繳庫。
2. 決算辦理概況：本所前年度歲入預算數 2,304,731,000 元，決算數 2,691,901,374 元，決算數占預算數之 116.80%，超收數 387,170,374 元。歲出預算數 200,975,500 元，決算數 196,978,998 元，決算數占預算數之 98.01%，賸餘數 3,996,502 元。

(二) 上年度已過期間(110 年 1 月至 110 年 6 月)計畫實施及預算執行情形：

1. 計畫實施：本所截至 110 年 6 月止辦理收繳交通違規罰鍰業務，各計畫均按預定進度辦理。

2. 預算執行情形：本所截至 110 年 6 月底止預算執行情形如下：

歲入部分：

- (1) 罰金罰鍰及怠金：上年度預算數 2,750,000,000 元，實際執行數 839,369,158 元，占預算分配數 807,715,000 元之 103.92%。
- (2) 沒入及沒收財物：上年度預算數 51,000 元，實際執行數 18,725 元，占預算分配數 20,000 元之 93.63%。
- (3) 賠償收入：上年度預算數 0 元，實際執行數 2,510 元。
- (4) 行政規費收入：上年度預算數 4,830,000 元，實際執行數 2,362,000 元，

臺北市交通事件裁決所

預算總說明

中華民國 111 年度

占預算分配數 2,367,000 元之 99.79%。

(5) 使用規費收入：上年度預算數 1,218,000 元，實際執行數 674,000 元，占預算分配數 609,000 元之 110.67%。

(6) 財產孳息：上年度預算數 118,000 元，實際執行數 53,201 元，占預算分配數 61,000 元之 87.21%。

(7) 雜項收入：上年度預算數 200,000 元，實際執行數 121,745 元，占預算分配數 82,000 元之 148.47%。

歲出部分：

(1) 一般行政：上年度預算數 165,292,000 元，實際執行數 94,250,960 元，占預算分配數 97,490,104 元之 96.68%。

(2) 交通裁罰業務：上年度預算數 32,549,000 元，實際執行數 11,410,648 元，占預算分配數 12,751,130 元之 89.49%。

(3) 一般建築及設備：上年度預算數 3,486,000 元，實際執行數 3,402,792 元，占預算分配數 3,486,000 元之 97.61%。

三、本年度施政(業務及工作計畫)重點及預算提要：

(一) 本年度計畫重點及預期績效：

1. 強化便民服務效益，推動多元化代收交通違規罰鍰作業。
2. 交通違規積案催繳計畫本年度編列 1,921 萬 1,000 元，持續加強交通違規催繳，提高結案率。
3. 受理本市轄區內司法機關囑託及憲警機關移送，與一般市民申請鑑定車輛行車事故之鑑定案件。
4. 提升行政效率：
 - (1) 加強法規、裁決業務及便民服務事項之教育宣導與內部員工訓練，提升員工法律素養。
 - (2) 參與相關公路監理協調業務及裁罰會議，提升公路監理系統功能，增進機關協調及裁罰效率。
 - (3) 運用 e 化作業提高行政效率，並結合民間資源，減少民眾往返處罰機關之社會成本。
 - (4) 加強行車事故資料蒐集分析，推動鑑定會議數位化，以提高鑑定品質及公信力為目標。
 - (5) 配合節能減碳政策，加強推動節約能源措施。

(二) 本年度預算提要及成本估計：

臺北市交通事件裁決所

預算總說明

中華民國 111 年度

1. 歲入部分共編列 2,756,996,000 元，包括罰金罰鍰及息金 2,750,000,000 元，沒入及沒收財物 53,000 元，行政規費收入 5,400,000 元，使用規費收入 1,218,000 元，財產孳息 118,000 元，雜項收入 207,000 元。
2. 歲出部分共編列 201,836,000 元，其中經常門預算 199,857,000 元，資本門預算 1,979,000 元，其明細如下：
 - (1) 一般行政編列 165,041,000 元，包括人事費 153,325,000 元，業務費 11,716,000 元。
 - (2) 交通裁罰業務編列業務費 34,816,000 元。
 - (3) 一般建築及設備編列其他設備 1,979,000 元。

臺北市交通事件裁決所

歲入預算表

中華民國111年度

單位：新臺幣千元

科 目				本年度預算數			上年度 預算數	前年度 決算數	本年度與 上年度比較	說 明	
款	項	目	節	名稱及編號	合計	經常門					資本門
				合 計	2,756,996	2,756,996	-	2,756,417	2,691,902	579	
02				0400000000 罰款及賠償收入	2,750,053	2,750,053	-	2,750,051	2,684,944	2	
	057			0408174000 臺北市交通事件裁決所	2,750,053	2,750,053	-	2,750,051	2,684,944	2	
		01		0408174010 罰金罰鍰及怠金	2,750,000	2,750,000	-	2,750,000	2,684,896	-	
			01	04081740101 罰金罰鍰	2,750,000	2,750,000	-	2,750,000	2,684,896	-	- 本年度預算數係交通違規罰鍰收入。
			02	0408174020 沒入及沒收財物	53	53	-	51	47	2	
			01	04081740202 沒收物變價	53	53	-	51	47	2	- 本年度預算數係出售銷毀沒入車輛之廢鐵收入。
			03	0408174030 賠償收入	-	-	-	-	1	-	
			01	04081740301 一般賠償收入	-	-	-	-	1	-	- 前年度決算數係廠商逾期罰款違約金等收入，本年度及上年度均無預算數。
03				0500000000 規費收入	6,618	6,618	-	6,048	6,450	570	
	052			0508174000 臺北市交通事件裁決所	6,618	6,618	-	6,048	6,450	570	
		01		0508174010 行政規費收入	5,400	5,400	-	4,830	5,264	570	
			01	05081740101 審查費	5,400	5,400	-	4,830	5,264	570	- 本年度預算數係行車事故鑑定審查費收入。
			02	0508174030 使用規費收入	1,218	1,218	-	1,218	1,186	-	
			01	05081740303 資料使用費	-	-	-	-	0	-	- 前年度決算數係申訴案當事人調卷資料影印費收入，本年度及上年度均無預算數。

臺北市交通事件裁決所

歲入預算表

中華民國111年度

單位：新臺幣千元

科 目				本年度預算數			上年度 預算數	前年度 決算數	本年度與 上年度比較	說 明	
款	項	目	節	名稱及編號	合計	經常門					資本門
04	059	01	02	05081740306 場地設施使用費	1,218	1,218	-	1,218	1,186	-	本年度預算數係水源大廈停車場停車費收入。
				07000000000 財產收入	118	118	-	118	128	-	
				07081740000 臺北市交通事件裁決所	118	118	-	118	128	-	
				07081740100 財產孳息	118	118	-	118	86	-	
				07081740101 利息收入	14	14	-	14	8	-	本年度預算數係交通事件裁決所於金融機構開立帳戶之利息收入。
				07081740103 租金收入	104	104	-	104	78	-	本年度預算數係水源大廈地下1樓美髮院租金收入。
				07081740500 廢舊物資售價	-	-	-	-	42	-	
08	059	01	01	07081740501 廢舊物資售價	-	-	-	-	42	-	前年度決算數係報廢財產及物品等變賣收入，本年度及上年度均無預算數。
				12000000000 其他收入	207	207	-	200	380	7	
				12081740000 臺北市交通事件裁決所	207	207	-	200	380	7	
				12081740200 雜項收入	207	207	-	200	380	7	
				12081740201 收回以前年度歲出	-	-	-	-	-	161	-
	12081740210 其他雜項收入	207	207	-	200	219	7	本年度預算數係收回移送強制執行費及郵資等零星收入。			

臺北市交通事件裁決所

歲出預算表

中華民國111年度

單位：新臺幣千元

款	項	目	節	名稱及編號	本年度預算數			上年度預算數	前年度決算數	本年度與上年度比較	說明
					合計	經常門	資本門				
08				0008000000 臺北市政府交通局主管	201,836	199,857	1,979	201,327	196,979	509	
	005			0008174000 臺北市交通事件裁決所	201,836	199,857	1,979	201,327	196,979	509	
		01		5808174010 一般行政	165,041	165,041	-	165,292	161,532	-251	
			01	58081740101 行政管理	165,041	165,041	-	165,292	161,532	-251	本年度預算數內容與上年度之比較如下： 1.人事費153,325,000元，較上年度減少101,000元，主要係減列1名駕駛及依實際需要核實編列。 2.新增退休人員退休紀念品15,000元。 3.三合一事務機組及裁決書印刷機養護費300,000元，較上年度增加132,000元。 4.水源大廈及松德大樓電費2,550,768元，較上年度減少200,072元。 5.其他合共8,850,232元，較上年度減少96,928元。
		02		58081742000 交通裁罰業務	34,816	34,816	-	32,549	30,278	2,267	
			01	58081742005 肇事鑑定	-	-	-	-	3,169	-	本工作計畫已整併至「裁罰業務管理」工作計畫。
			02	58081742007 裁罰業務管理	34,816	34,816	-	32,549	27,109	2,267	本年度預算數內容與上年度之比較如下： 1.新增資通安全管理制度導入服務600,000元。 2.辦理交通違規裁罰案件及肇事鑑定等業務之郵資15,527,819元，較上年度增加1,047,999元。 3.學者專家出席相關專案研討等出席費2,350,000元，較上年度增加425,000元。 4.裁決書印刷機及三合一事務機組等印刷所需油墨707,000元，較上年度增加365,000元。 5.軟體維護服務費2,129,000元，較上年度增加246,000元。 6.其他合共13,502,181元，較上年度減少416,999元。
		03		58081749000 一般建築及設備	1,979	-	1,979	3,486	5,169	-1,507	

臺北市交通事件裁決所

歲出預算表

中華民國111年度

單位：新臺幣千元

科 目				本年度預算數			上年度 預算數	前年度 決算數	本年度與 上年度比較	說 明	
款	項	目	節	合計	經常門	資本門					
			01	58081749004 其他設備	1,979	-	1,979	3,486	5,169	-1,507	本年度編列個人電腦租賃費、網路及資訊周邊設備、汰換機房不斷電系統及汰換機房設備監控系統等，共計1,979,000元。

臺北市交通事件裁決所

歲入項目說明提要與預算明細表

經常門

中華民國111年度

單位：新臺幣元

罰金罰鍰及怠金—罰金罰鍰	來源別子目及細目與編號 04081740101 罰金罰鍰及怠金-罰金罰鍰	承辦單位 案件管理課	預算金額 2,750,000,000元	
歲入項目說明	一、項目內容：對違反道路交通管理處罰條例者施予處罰，以達維護交通秩序之目的。 二、法令依據：道路交通管理處罰條例及違反道路管理事件統一裁罰基準及處理細則。 三、計算方法：2,750,000,000元x1年=2,750,000,000元。 四、實施進度：自民國111年1月1日至111年12月31日止。 五、完成方法：依據「道路交通管理處罰條例」規定處罰違規行為人並收繳罰鍰後，解繳市庫。 六、預期成果：依預計項目內容執行完成。			

罰金罰鍰及怠金—罰金罰鍰

臺北市交通事件裁決所

歲入項目說明提要與預算明細表

經常門

中華民國111年度

單位：新臺幣元

科目名稱及編號	單位	數量	單價	預算數	說明及收入依據
合計				2,750,000,000	
04081740101 罰金罰鍰	年	1	2,750,000,000	2,750,000,000	依據道路交通管理處罰條例第12條至第68條及第92條第7、8項之罰鍰收入繳市庫(不含「公有收費停車場基金」)。收入依據：道路交通管理處罰條例及違反道路交通管理事件統一裁罰基準及處理細則。

罰金罰鍰及怠金—罰金罰鍰

罰金罰鍰及怠金—罰金罰鍰

臺北市交通事件裁決所

歲入項目說明提要與預算明細表

經常門

中華民國111年度

單位：新臺幣元

	來源別子目及細目與編號	承辦單位	預算金額	
沒入及沒收財物—沒收物變價	04081740202 沒入及沒收財物-沒收物變價	秘書室	53,000元	沒入及沒收財物—沒收物變價
歲入項目說明	<p>一、項目內容： 出售銷毀沒入車輛之廢鐵收入。</p> <p>二、法令依據： 依據94年4月26日臺北市政府沒入車輛委託廠商銷毀作業要點及相關法令規定。</p> <p>三、計算方法： 一年預估約17,666.6公斤，每公斤以3元出售。(17,666.6公斤x3元 = 53,000元)。</p> <p>四、實施進度： 自民國111年1月1日至111年12月31日止。</p> <p>五、完成方法： 依據「臺北市政府沒入車輛委託廠商銷毀作業要點」及相關法令規定，於出售銷毀沒入車輛之廢鐵並收到收入後，解繳市庫。</p> <p>六、預期成果： 充裕市庫收入。</p>			

臺北市交通事件裁決所

歲入項目說明提要與預算明細表

經常門

中華民國111年度

單位：新臺幣元

科目名稱及編號	單位	數量	單價	預算數	說明及收入依據
沒入及沒收財物—沒收物變價 合計 04081740202 沒收物變價	年	1	53,000	53,000 53,000	沒入及沒收財物—沒收物變價 出售銷毀沒入車輛之廢鐵收入。 收入依據：依據94年4月26日臺北市政府沒入車輛委託廠商銷毀作業要點及相關法令規定。

臺北市交通事件裁決所

歲入項目說明提要與預算明細表

經常門

中華民國111年度

單位：新臺幣元

	來源別子目及細目與編號	承辦單位	肇事鑑定課	預算金額	
行政規費收入—審查費	05081740101 行政規費收入-審查費			5,400,000元	行政規費收入—審查費
歲入項目說明	<p>一、項目內容： 受理個人及機關委託行車事故鑑定案，依據收費標準編列歲入預算。</p> <p>二、法令依據： 依預算法、會計法及臺北市車輛行車事故鑑定及覆議規費收費標準等有關法令規定。</p> <p>三、計算方法： 每案3,000元，1年預計1,800案，本年度預算數為5,400,000元。</p> <p>四、實施進度： 自民國111年1月1日至111年12月31日止。</p> <p>五、完成方法： 依據「預算法、會計法及臺北市車輛行車事故鑑定及覆議規費收費標準」等規定，申請者提出申請案且隨案繳納鑑定費後，解繳市庫。</p> <p>六、預期成果： 依預計項目內容執行完成。</p>				

臺北市交通事件裁決所

歲入項目說明提要與預算明細表

經常門

中華民國111年度

單位：新臺幣元

	科目名稱及編號	單位	數量	單價	預算數	說明及收入依據
行政規費收入—審查費	合計				5,400,000	
	05081740101 審查費	案	1,800	3,000	5,400,000	鑑定審查規費收入。 收入依據：依預算法、會計法及臺北市車輛行車事故鑑定及覆議規費收費標準等有關法令規定。

行政規費收入—審查費

臺北市交通事件裁決所

歲入項目說明提要與預算明細表

經常門

中華民國111年度

單位：新臺幣元

使用規費收入—場地設施使用費	來源別子目及細目與編號 05081740306 使用規費收入-場地設施使用費	承辦單位 秘書室	預算金額 1,218,000元	
歲入項目說明	一、項目內容： 水源大廈停車場停車費收入。 二、法令依據： 依據水源行政大樓地下停車場收費基準表、臺北市水源大廈地下停車場使用須知及提供夜間里民停車使用規定辦理。 三、計算方法： 水源大廈停車場停車費： (1)汽車：85位x每月1,000元x12個月=1,020,000元(合同仁70位、夜間民眾租位15位) (2)機車：165輛x每月100元x12個月=198,000元(合同仁153位、夜間民眾租位12位) 四、實施進度： 自民國111年1月1日至111年12月31日止。 五、完成方法： 依照會計事項發生日期收入後，依限期解繳市庫。 六、預期成果： 依預計項目內容執行完成。			

臺北市交通事件裁決所

歲入項目說明提要與預算明細表

經常門

中華民國111年度

單位：新臺幣元

科目名稱及編號	單位	數量	單價	預算數	說明及收入依據
合計				1,218,000	
05081740306 場地設施使用費	年	1	1,218,000	1,218,000	水源大廈停車場停車費收入。 收入依據：依據水源行政大樓地下停車場收費基準表、臺北市水源大廈地下停車場使用須知及提供夜間里民停車使用規定辦理。

使用規費收入—場地設施使用費

使用規費收入—場地設施使用費

臺北市交通事件裁決所

歲入項目說明提要與預算明細表

經常門

中華民國111年度

單位：新臺幣元

	來源別子目及 細目與編號	承辦單位	違規裁罰課	預算金額	
財產孳息 — 利息收入	07081740101 財產孳息-利息收入			14,000元	
歲 入 項 目 說 明	<p>一、項目內容： 本所於金融機構開立帳戶利息收入。</p> <p>二、法令依據： 依預算法、會計法、審計法及相關法令規定。</p> <p>三、計算方法： 14,000元x1年=14,000元。</p> <p>四、實施進度： 自民國111年1月1日至111年12月31日止。</p> <p>五、完成方法： 依據「預算法、會計法、審計法及相關法令」等規定，每半年依銀行及郵局實際利息收入，解繳市庫。</p> <p>六、預期成果： 充裕市庫收入。</p>				
					財產孳息 — 利息收入

臺北市交通事件裁決所

歲入項目說明提要與預算明細表

經常門

中華民國111年度

單位：新臺幣元

科目名稱及編號	單位	數量	單價	預算數	說明及收入依據
合計				14,000	
07081740101 利息收入	年	1	14,000	14,000	本所於金融機構開立帳戶利息收入。 收入依據：依預算法、會計法、審計法及相關法令規定。

財產孳息—利息收入

財產孳息—利息收入

臺北市交通事件裁決所

歲入項目說明提要與預算明細表

經常門

中華民國111年度

單位：新臺幣元

財產孳息 — 租金收入	來源別子目及 細目與編號	07081740103 財產孳息-租金收入	承辦單位	秘書室	預算金額	104,000元
歲 入 項 目 說 明	<p>一、項目內容： 水源大廈地下1樓美髮院租金收入。</p> <p>二、法令依據： 依據臺北市市有公用房地提供使用辦法辦理。</p> <p>三、計算方法： 水源大廈地下1樓美髮院租金：(8,616元x1月份)+(8,612元*2至12月份)=103,348元。</p> <p>四、實施進度： 自民國111年1月1日至111年12月31日止。</p> <p>五、完成方法： 依照會計事項發生日期收入後，依限期解繳市庫。</p> <p>六、預期成果： 充裕市庫收入。</p>					
						財產孳息 — 租金收入

臺北市交通事件裁決所

歲入項目說明提要與預算明細表

經常門

中華民國111年度

單位：新臺幣元

科目名稱及編號	單位	數量	單價	預算數	說明及收入依據
合計				104,000	
07081740103 租金收入	年	1	103,348	103,348	水源大廈地下1樓美髮院租金收入。 收入依據：依據臺北市市有公用房地提供使用辦法辦理。
	年	1	652	652	配合預算編列至千元，增列進位數652元。 收入依據：

財產孳息—租金收入

財產孳息—租金收入

臺北市交通事件裁決所

歲入項目說明提要與預算明細表

經常門

中華民國111年度

單位：新臺幣元

	來源別子目及細目與編號	12081740210 雜項收入-其他雜項收入	承辦單位	積案催收課、秘書室	預算金額	207,000元	
雜項收入—其他雜項收入	<p>一、項目內容： 收回移送強制執行費及郵資等零星收入。</p> <p>二、法令依據： 依預算法、會計法、審計法及相關法令規定。</p> <p>三、計算方法： 207,000元x1年=207,000元。</p> <p>四、實施進度： 自民國111年1月1日至111年12月31日止。</p> <p>五、完成方法： 一、依據「預算法、會計法、審計法及相關法令」等規定，解繳市庫。 二、依照會計事項發生日期收入後，依限期解繳市庫。</p> <p>六、預期成果： 充裕市庫收入。</p>						雜項收入—其他雜項收入
歲入項目說明							

臺北市交通事件裁決所

歲入項目說明提要與預算明細表

經常門

中華民國111年度

單位：新臺幣元

科目名稱及編號	單位	數量	單價	預算數	說明及收入依據
合計				207,000	
12081740210 其他雜項收入	年	1	207,000	207,000	收回移送強制執行費及郵資等零星收入。 收入依據：依預算法、會計法、審計法及相關法令規定。

雜項收入—其他雜項收入

雜項收入—其他雜項收入

臺北市交通事件裁決所

歲出計畫說明提要與各項費用明細表

中華民國111年度

單位：新臺幣元

一般行政 — 行政管理	業務計畫及工作計畫 名稱與編號	58081740101 一般行政-行政管理	承辦 單位	秘書室、會計室、人事 室、政風室	預算 金額	165,041,000元	一般行政 — 行政管理
歲出計畫 說明	<p>一、計畫內容： 1.辦理有關文書、事務、出納、檔案、印信、公用財產等一般行政業務。 2.依照市府研究發展考核委員會有關規定，辦理研考相關業務。 3.辦理歲計、會計、統計及財務監督查核等事項。 4.辦理有關人員任免、考核、退休、撫卹、保險等人事業務。 5.辦理端正政風，公務機密維護及危害或破壞機關事件之預防。</p> <p>二、預期成果： 1.適時完成施政計畫，提升公文、檔案、出納、事務之處理品質及落實推行各項業務之管制工作成效。 2.適時完成歲計、會計、統計等工作提高工作效率，直接達成預期業務之目標。 3.依法辦理人事管理業務，以健全組織，提高員工士氣及行政效率，做好為民服務工作。 4.澄清吏治革新政風，並提升行政效率，防止公務機密外洩，維護本所安全。</p>						
	分支計畫及用途別科目	單位	數量	單價	預算數	說 明	
	合計				165,041,000	較上年度預算數165,292,000元，減少251,000元。	
	01人員維持費				153,325,000	較上年度預算數153,426,000元，減少101,000元。	
	1000 人事費				153,325,000		
	1015 法定編制人員待遇	年	1	60,986,520	60,986,520	職員91人薪津(詳人事費分析表)。	
	1020 約聘僱人員待遇	年	1	5,853,876	5,853,876	約聘人員13人薪津(詳人事費分析表)。	
	1025 技工及工友待遇	年	1	27,593,616	27,593,616	約僱人員68人薪津(詳人事費分析表)。	
	1030 獎金	年	1	4,712,589	4,712,589	職工12人工資(詳人事費分析表)。	
		年	1	5,474,870	5,474,870	依考績法規定核發之獎金。	

臺北市交通事件裁決所

歲出計畫說明提要與各項費用明細表

中華民國111年度

單位：新臺幣元

分支計畫及用途別科目	單位	數量	單價	預算數	說明
1035 其他給與	年	1	12,393,226	12,393,226	依規定核發之年終工作獎金。
	年	1	8,016,000	8,016,000	道路交通安全人員獎勵金。
	年	1	4,893,976	4,893,976	
	年	1	2,944,000	2,944,000	休假補助費。
	人、月	101×12	630	763,560	員工上下班交通費。
	人、月	18×12	1,008	217,728	員工上下班交通費。
	人、月	14×12	1,176	197,568	員工上下班交通費。
1040 加班值班費	人、月	51×12	1,260	771,120	員工上下班交通費。
	年	1	4,519,593	4,519,593	
	年	1	1,506,773	1,506,773	本所辦理各項業務超時加班費。
1050 退休離職儲金	年	1	3,012,820	3,012,820	不休假出勤加班費。
	年	1	9,269,934	9,269,934	
	年	1	5,157,216	5,157,216	提撥退撫基金。
1055 保險	年	1	1,729,296	1,729,296	提撥約聘僱人員離職儲金。
	年	1	2,383,422	2,383,422	提撥勞工退休準備金。
	年	1	9,610,800	9,610,800	
	年	1	3,446,352	3,446,352	職員及職工健保費。
	年	1	1,412,628	1,412,628	約聘僱人員健保費。
	年	1	2,078,124	2,078,124	職員公保費。
	年	1	353,664	353,664	職工勞保費。
02一般業務	年	1	2,320,032	2,320,032	約聘僱人員勞保費。
	2000 業務費			11,239,000	較上年度預算數11,399,000元，減少160,000元。
	2006 水電費			2,667,908	
	年	1	117,140	117,140	水源大廈及松德大樓水費分攤款。

臺北市交通事件裁決所

歲出計畫說明提要與各項費用明細表

中華民國111年度

單位：新臺幣元

分支計畫及用途別科目	單位	數量	單價	預算數	說明
2009 通訊費	年	1	2,550,768	2,550,768	水源大廈及松德大樓電費分攤款。
	年	1	420,000	420,000	電話及傳真通信費。
2024 稅捐及規費				23,277	
2027 保險費	年	1	14,197	14,197	公務車輛使用牌照稅(詳公務車輛明細表)。
	年	1	8,180	8,180	公務車輛燃料使用費(詳公務車輛明細表)。
	年	1	900	900	公務車輛檢驗費(詳公務車輛明細表)。
2036 按日按件計資酬金	人	13	120	1,560	志工意外險保險費。
	年	1	5,145	5,145	公務車輛保險費(詳公務車輛明細表)。
2051 物品	年	1	24,240	24,240	消防安全設備檢測費用分攤款。
	年	1	30,000	30,000	汰換事務用雜項用品等。
2054 一般事務費	年	1	40,810	40,810	文書處理及研考業務所需文具用品費等。
	年	1	307,145	307,145	檔案室存待銷毀資料文件用紙箱及檔案夾等。
	年	1	31,024	31,024	公務車輛油料費(詳公務車輛明細表)。
	年	1	325,566	325,566	印製收據、郵寄用信封、標籤紙、光碟袋及密件袋等。
	坪、月	1310×12	50	786,000	水源大廈辦公室清潔維持費分攤款。
	年	1	78,731	78,731	松德大樓部分辦公室各項費用分攤款等。
	年	1	100,286	100,286	民眾使用衛生紙及洗手乳

臺北市交通事件裁決所

歲出計畫說明提要與各項費用明細表

中華民國111年度

單位：新臺幣元

分支計畫及用途別科目	單位	數量	單價	預算數	說明
2063 房屋建築養護費	年	1	2,500,635	2,500,635	等。 水源大廈辦公室保全費用及B1、1樓保全服務費分攤款。
	臺、月、張	10×12×6331	0.6	455,832	影印機使用費。
	人、月	91×12	360	393,120	統籌業務費，按職員每人每月360元編列。
	人、月	81×12	120	116,640	統籌業務費，按約聘僱人員每人每月120元編列。
	人、月	12×12	50	7,200	統籌業務費，按技工、工友及駕駛每人每月50元編列。
	人次	882	120	105,840	協助洽公民眾諮詢業務之志工餐點及交通補助。
					211,426
	年	1	6,765	6,765	辦公廳舍1,310坪，每棟30坪以內者，年列4,510元，使用年限達30年以上，按標準增編50%。
	年	1	204,661	204,661	辦公廳舍1,310坪，使用年限達30年以上者，超過30坪部分每增加1坪增列159.8914元計算，共計如列數。
	2066 車輛及辦公器具養護費				229,957
	年	1	53,460	53,460	冷氣機養護費。
	年	1	12,960	12,960	傳真機養護費。
	年	1	42,500	42,500	自動電腦飲水機養護費。
	年	1	50,000	50,000	廣播系統、投影設備等養護費。
	年	1	71,037	71,037	公務車輛養護費(詳公務車輛明細表)。
2069 設施及機械設備養護費				1,887,408	
	年	1	530,000	530,000	水源大廈電梯、空調主機、馬達、發電機及水電等設備養護費分攤款。
	年	1	370,000	370,000	機房電力、空調、監控及消防系統養護費。

臺北市交通事件裁決所

歲出計畫說明提要與各項費用明細表

中華民國111年度

單位：新臺幣元

分支計畫及用途別科目	單位	數量	單價	預算數	說明
一般行政—行政管理	年	1	511,246	511,246	電話交換機及自動叫號機設備養護費。
	年	1	38,000	38,000	微電腦摺紙機及壓封機養護費。
	年	1	138,162	138,162	監視、考勤系統、會議室麥克風及音響設備等養護費。
	年	1	300,000	300,000	三合一事務機組及裁決書印刷機養護費。
2072 國內旅費				10,850	
	人、天	1×7	1,550	10,850	赴各縣市機關洽公出差旅費。
2081 運費				298,400	
	年	1	58,400	58,400	沒入車輛搬運及銷毀等處理費(依臺北市政府沒入車輛委託廠商銷毀作業要點編列)。
	年	1	240,000	240,000	搬運罰鍰收據及銷毀已結案違規資料運費(含處理費)。
2093 特別費				180,000	
	月	12	15,000	180,000	所長特別費。
05會計業務				47,000	較上年度預算數57,000元，減少10,000元。
2000 業務費				47,000	
2051 物品				32,000	
	年	1	32,000	32,000	各類報表用紙及文具用品費等。
2054 一般事務費				15,000	
	年	1	15,000	15,000	年度預算書、會計帳簿表冊及會計表報等印刷費。
06人事業務				415,000	較上年度預算數392,000元，增加23,000元。
2000 業務費				415,000	
2051 物品				16,750	
	年	1	16,750	16,750	辦理人事業務所需文具用品費等。

臺北市交通事件裁決所

歲出計畫說明提要與各項費用明細表

中華民國111年度

單位：新臺幣元

分支計畫及用途別科目	單位	數量	單價	預算數	說明	
一般行政 — 行政管理	2054 一般事務費			390,200		
		人、年	184×1	2,000	368,000	文康活動費。
		人次	72	100	7,200	召開會議或執行勤務等逾時誤餐餐盒費用。
		年	1	15,000	15,000	退休人員紀念品(新增)。
	2084 短程車資				8,050	
		年	1	8,050	8,050	公出或公差等交通費。
07政風業務				15,000	較上年度預算數18,000元，減少3,000元。	
2000 業務費				15,000		
2051 物品				3,607		
	年	1	3,607	3,607	辦理政風業務用紙及文具用品費等。	
2054 一般事務費				11,393		
	年	1	11,393	11,393	辦理各項政風案件、機密維護、安全維護、講習活動及編印政風業務用法紀宣導資料等相關費用。	

臺北市交通事件裁決所

歲出計畫說明提要與各項費用明細表

中華民國111年度

單位：新臺幣元

交通裁罰業務—裁罰業務管理	業務計畫及工作計畫名稱與編號	58081742007 交通裁罰業務-裁罰業務管理	承辦單位	案件管理課、違規裁罰課、違規申訴課、積案催收課、資訊室、肇事鑑定課	預算金額	34,816,000元	交通裁罰業務—裁罰業務管理
歲出計畫說明	<p>一、計畫內容：</p> <ol style="list-style-type: none"> 1.辦理汽(機)車、駕駛人違反道路管理事件入案管理、案件移轉、資料管理及歸責他人等業務。 2.辦理汽(機)車之車輛所有人或駕駛人臨櫃單一窗口裁罰作業及自動繳納罰鍰委託代收機構(含超商、郵局、銀行、代檢廠、拖吊場、網路、電話語音等)收繳罰鍰之處理。 3.辦理汽(機)車、駕駛人違反道路管理事件陳述、行政訴訟及退款等有關事項。 4.逾期交通違規案件之裁決、催收、積案移送強制執行及債權憑證之管理。 5.辦理資訊處理業務及相關資訊業務。 6.辦理行車事故鑑定案件之管理，協助鑑定委員會進行鑑定，提升鑑定效率，增進服務品質。 <p>二、預期成果：</p> <ol style="list-style-type: none"> 1.強化案件管理，採電腦審核、入案、移轉及管制，提升裁罰處理效率。 2.單一窗口受理民眾交通違規臨櫃裁罰、吊扣(銷)駕(牌)，並加強多元管道繳納交通違規罰鍰。 3.受理民眾交通違規陳述及行政訴訟案件，確保民眾權益。 4.強化積案催繳作業及辦理移送強制執行，並落實執行憑證之管理及再執行。 5.辦理行車事故鑑定釐清肇事責任，提供當事人、司法機關肇事原因參處。 						
分支計畫及用途別科目		單位	數量	單價	預算數	說 明	
合計					34,816,000	較上年度預算數32,549,000元，增加2,267,000元。	
01案件管理業務					1,122,000	較上年度預算數387,000元，增加735,000元。	
2000 業務費					1,122,000		
2036 按日按件計資酬金					8,000		
		年	1	8,000	8,000	裁罰作業程序、申請表格、相關說明譯稿費及審查費等。	
2051 物品					816,548		
		年	1	109,548	109,548	業務相關文具用品及物品處理費等。	
		年	1	707,000	707,000	裁決書印刷機及三合一事務機組等印刷所需油墨。	
2054 一般事務費					297,452		
		年	1	263,452	263,452	辦理媒體記者會等活動及法令宣導等費用。	
		人次	340	100	34,000	召開會議或執行勤務等逾時誤餐餐盒費用。	

臺北市交通事件裁決所

歲出計畫說明提要與各項費用明細表

中華民國111年度

單位：新臺幣元

分支計畫及用途別科目	單位	數量	單價	預算數	說明
02違規裁罰業務				401,000	較上年度預算數406,000元，減少5,000元。
2000 業務費				401,000	
2051 物品	年	1	50,817	50,817	櫃檯裁罰用銷案印章、文具用品費等。
	年	1	26,136	26,136	自動叫號機列印用紙。
2054 一般事務費	年	1	119,047	119,047	裁罰業務類相關報表、收據及各項收執聯印刷費。
	年	1	200,000	200,000	宣導多元管道繳納罰鍰及交通相關法令政策等宣導費。
	年	1	5,000	5,000	臨櫃信用卡繳納規費手續費及分配外縣市罰鍰轉帳等手續費。
03違規申訴業務				1,721,000	較上年度預算數1,650,000元，增加71,000元。
2000 業務費				1,721,000	
2036 按日按件計資酬金	年	1	1,325,000	1,325,000	行政訴訟事件委託辦理暨前置作業處理費。
	年	1	100,000	100,000	行政訴訟裁判等費用。
2051 物品	年	1	74,396	74,396	申訴、行政訴訟及退款等業務需用印章與各類文具用品費等。
2054 一般事務費	年	1	68,269	68,269	申訴、行政訴訟及退款等業務需用書表印刷費。
	年	1	49,990	49,990	轉帳退款等手續費。
2072 國內旅費	人、天	13x4	1,550	80,600	因公出席各地差旅費。
2084 短程車資	年	1	22,745	22,745	公出或公差等交通費。

臺北市交通事件裁決所

歲出計畫說明提要與各項費用明細表

中華民國111年度

單位：新臺幣元

分支計畫及用途別科目	單位	數量	單價	預算數	說明
04積案催收業務				19,211,000	較上年度預算數18,733,000元，增加478,000元。
2000 業務費				19,211,000	
2009 通訊費				15,527,819	
	年	1	15,527,819	15,527,819	辦理交通違規裁罰案件及肇事鑑定等業務之郵資。
2036 按日按件計資酬金				2,650,000	
	年	1	2,650,000	2,650,000	違規罰鍰欠費移送強制執行委託處理服務費用。
2051 物品				17,501	
	年	1	17,501	17,501	強制執行業務所需各類文具用品費等。
2054 一般事務費				1,015,680	
	年	1	215,680	215,680	移送強制執行費用。
	年	1	800,000	800,000	交通違規案件催繳裁決書、移送書及歸責通知書等印刷費暨委託印製付郵處理費。
05資訊處理業務				8,329,000	較上年度預算數7,841,000元，增加488,000元。
2000 業務費				8,329,000	
2003 教育訓練費				5,000	
	年	1	5,000	5,000	教育訓練費。
2009 通訊費				714,000	
	年	1	714,000	714,000	數據線路通信費。
2018 資訊服務費				6,544,000	
	年	1	2,129,000	2,129,000	軟體維護服務費。
	年	1	3,815,000	3,815,000	電腦設備硬體維護費。
	年	1	600,000	600,000	資通安全管理制度導入服務(新增)。
2036 按日按件計資酬金				87,000	
	人次	6	2,500	15,000	學者專家出席費。

交通裁罰業務—裁罰業務管理

交通裁罰業務—裁罰業務管理

臺北市交通事件裁決所

歲出計畫說明提要與各項費用明細表

中華民國111年度

單位：新臺幣元

分支計畫及用途別科目	單位	數量	單價	預算數	說明
交通裁罰業務—裁罰業務管理	節	36	2,000	72,000	教育訓練講師費。
	2051 物品			968,113	
	年	1	12,113	12,113	電子處理資料所需文具用品費等。
	年	1	22,000	22,000	資訊用品及零組件。
	年	1	444,000	444,000	電腦一般耗材。
	年	1	490,000	490,000	公路監理設備耗材(電腦耗材)。
	2054 一般事務費			10,887	
	年	1	10,887	10,887	電腦技術文件及各項表格文件、手冊印刷費。
	06肇事鑑定業務			4,032,000	較上年度預算數3,532,000元，增加500,000元。
	2000 業務費			4,032,000	
2036 按日按件計資酬金			3,735,100		
	人次	940	2,500	2,350,000	學者專家出席相關專案研討等出席費。
	件	1,710	810	1,385,100	行車事故鑑定資料審查費。
2051 物品				41,512	
年	1	32,512	32,512	32,512	業務用耗材、辦公用品及文具紙張等。
年	1	9,000	9,000	9,000	鑑定會議開會所需電池、雷射光筆等。
2054 一般事務費				234,088	
	人次	1,200	100	120,000	召開鑑定相關會議、執行勤務等逾時誤餐餐盒費用。
	年	1	113,088	113,088	鑑定會議行政作業費、委員研討交流等相關雜支費用。
	年	1	1,000	1,000	證人出席鑑定會議交通費、住宿費及膳什費等。
2072 國內旅費				21,300	
	年	1	21,300	21,300	學者專家出席鑑定及相關專案研討等住居超過30公里交通費。

臺北市交通事件裁決所

歲出計畫說明提要與各項費用明細表

中華民國111年度

單位：新臺幣元

一般建築及設備—其他設備	業務計畫及工作計畫名稱與編號	58081749004 一般建築及設備-其他設備	承辦單位	資訊室、秘書室	預算金額	1,979,000元	一般建築及設備—其他設備
	歲出計畫說明	<p>一、計畫內容： 1.配合業務需要適時採購及汰舊換新各項設備。 2.依規定程序辦理採購。</p> <p>二、預期成果： 1.加強業務推展，提高便民服務品質。 2.提升內部網路傳輸品質及可用性，提高行政效率。</p>					
分支計畫及用途別科目		單位	數量	單價	預算數	說明	
合計					1,979,000	較上年度預算數3,486,000元，減少1,507,000元。	
04其他設備					1,979,000	較上年度預算數3,486,000元，減少1,507,000元。	
3000 設備及投資					1,052,648		
3030 資訊軟硬體設備費					102,150		
		年	1	102,150	102,150	網路及資訊周邊設備。	
3035 雜項設備費					950,498		
		式	1	550,000	550,000	汰換機房不斷電系統。	
		式	1	400,000	400,000	汰換機房環境監控系統。	
		年	1	498	498	配合預算編列至千元，增列進位數498元。	
					173,784	01-109年個人電腦租賃費 本項係109-114年度連續性計畫，總經費622,726元(不含109及110年度已編列419,544元)，本年度編列173,784元，餘448,942元編列於以後年度，其各年度資金需求詳如後附分年資金需求表。	

臺北市交通事件裁決所

歲出計畫說明提要與各項費用明細表

中華民國111年度

單位：新臺幣元

分支計畫及用途別科目	單位	數量	單價	預算數	說明
3000 設備及投資				173,784	
3030 資訊軟硬體設備費				173,784	
	年	1	173,784	173,784	本年度所需電腦租賃費。
				622,726	總工程費(或總經費)明細如下:
	臺	30	19,350	580,500	桌上型電腦租賃費。
	臺	2	21,113	42,226	筆記型電腦租賃費。
				403,728	02-110年個人電腦租賃費 本項係110-115年度連續性計畫，總經費1,816,776元(不含110年度已編列560,640元)，本年度編列403,728元，餘1,413,048元編列於以後年度，其各年度資金需求詳如後附分年資金需求表。
3000 設備及投資				403,728	
3030 資訊軟硬體設備費				403,728	
	年	1	403,728	403,728	本年度所需電腦租賃費。
				1,816,776	總工程費(或總經費)明細如下:
	臺	53	24,192	1,282,176	桌上型電腦租賃費。
	臺	20	26,730	534,600	筆記型電腦租賃費。
				348,840	03-111年個人電腦租賃費 本項係111-116年度連續性計畫，總經費1,949,400元，本年度編列348,840元，餘1,600,560元編列於以後年度，其各年度資金需求詳如後附分年資金需求表。
3000 設備及投資				348,840	
3030 資訊軟硬體設備費				348,840	
	年	1	348,840	348,840	本年度所需電腦租賃費。
				1,949,400	總工程費(或總經費)明細如下:
	臺	57	34,200	1,949,400	桌上型電腦(含筆電)租賃費。

一般建築及設備—其他設備

一般建築及設備—其他設備

臺北市交通事件裁決所

人 事 費 分 析 表

中華民國111年度

0358010100-交通支出-一般行政-行政管理

單位：新臺幣元

類別	預算員額	全年度人事費											備註	
		民意代表待遇	政務人員待遇	法定編制人員待遇	約聘僱人員待遇	技工及工友待遇	獎金	其他給與	加班值班費	退休退職給付	退休離職儲金	保險		合計
合計	184			60,986,520	33,447,492	4,712,589	25,884,096	4,893,976	4,519,593		9,269,934	9,610,800	153,325,000	
正式員額	91			60,986,520			12,705,524	1,456,000	1,692,640		5,157,216	5,267,196	87,265,096	
職員	91			60,986,520			12,705,524	1,456,000	1,692,640		5,157,216	5,267,196	87,265,096	
約聘僱人員	81				33,447,492		4,180,922	1,296,000	927,520		1,729,296	3,732,660	45,313,890	
技工	4					1,650,669	343,750	64,000	137,500		794,474	213,408	3,203,801	
駕駛														
工友	8					3,061,920	637,900	128,000	255,160		1,588,948	397,536	6,069,464	
其他人事費							8,016,000	1,949,976	1,506,773				11,472,749	

本 頁 空 白

臺北市交通事件裁決所
歲出一級用途別科目分析表

中華民國111年度

單位：新臺幣千元

名稱及編號	合計	經常支出						資本支出					
		人事費	業務費	獎補助費	債務費	預備金	小計	人事費	業務費	設備及投資	獎補助費	預備金	小計
合計	201,836	153,325	46,532				199,857			1,979			1,979
58081740000 交通支出	201,836	153,325	46,532				199,857			1,979			1,979
58081740100 一般行政	165,041	153,325	11,716				165,041						
58081740101 行政管理	165,041	153,325	11,716				165,041						
58081742000 交通裁罰業務	34,816		34,816				34,816						
58081742007 裁罰業務管理	34,816		34,816				34,816						
58081749000 一般建築及設備	1,979									1,979			1,979
58081749004 其他設備	1,979									1,979			1,979

臺北市交通事件裁決所

資本支出分析表

中華民國111年度

單位：新臺幣千元

名稱及編號	合計	設備及投資								其他資本支出	
		土地	房屋建築及設備	公共建設及設施	機械設備	運輸設備	資訊軟體設備	雜項設備	權利		投資
合計	1,979						1,029	950			
58081749000 一般建築及設備	1,979						1,029	950			
58081749004 其他設備	1,979						1,029	950			

臺北市交通事件裁決所

各項費用彙計表

中華民國111年度

單位：新臺幣元

工作計畫名稱及編號	58081740101 行政管理	58081742007 裁罰業務管理	58081749004 其他設備	合 計		
第一、二級用途別 科目名稱及編號						
合 計	165,041,000	34,816,000	1,979,000	201,836,000		
100000人事費	153,325,000			153,325,000		
101500法定編制人員待遇	60,986,520			60,986,520		
102000約聘僱人員待遇	33,447,492			33,447,492		
102500技工及工友待遇	4,712,589			4,712,589		
103000獎金	25,884,096			25,884,096		
103500其他給與	4,893,976			4,893,976		
104000加班值班費	4,519,593			4,519,593		
105000退休離職儲金	9,269,934			9,269,934		
105500保險	9,610,800			9,610,800		
200000業務費	11,716,000	34,816,000		46,532,000		
200300教育訓練費		5,000		5,000		
200600水電費	2,667,908			2,667,908		
200900通訊費	420,000	16,241,819		16,661,819		
201800資訊服務費		6,544,000		6,544,000		
202400稅捐及規費	23,277			23,277		
202700保險費	6,705			6,705		
203600按日按件計資酬金	24,240	7,905,100		7,929,340		
205100物品	461,336	1,995,023		2,456,359		
205400一般事務費	5,286,443	2,000,413		7,286,856		
206300房屋建築養護費	211,426			211,426		
206600車輛及辦公器具養護費	229,957			229,957		
206900設施及機械設備養護費	1,887,408			1,887,408		
207200國內旅費	10,850	101,900		112,750		
208100運費	298,400			298,400		
208400短程車資	8,050	22,745		30,795		
209300特別費	180,000			180,000		
300000設備及投資			1,979,000	1,979,000		
303000資訊軟硬體設備費			1,028,502	1,028,502		
303500雜項設備費			950,498	950,498		

臺北市交通事件裁決所

人 事 費 彙 計 表

中華民國111年度

單位：新臺幣元

類別	預算員額	全年度人事費											備註	
		民意代表待遇	政務人員待遇	法定編制人員待遇	約聘僱人員待遇	技工及工友待遇	獎金	其他給與	加班值班費	退休退職給付	退休離職儲金	保險		合計
合計	184			60,986,520	33,447,492	4,712,589	25,884,096	4,893,976	4,519,593		9,269,934	9,610,800	153,325,000	
正式員額	91			60,986,520			12,705,524	1,456,000	1,692,640		5,157,216	5,267,196	87,265,096	
職員	91			60,986,520			12,705,524	1,456,000	1,692,640		5,157,216	5,267,196	87,265,096	
約聘僱人員	81				33,447,492		4,180,922	1,296,000	927,520		1,729,296	3,732,660	45,313,890	
技工	4					1,650,669	343,750	64,000	137,500		794,474	213,408	3,203,801	
駕駛														
工友	8					3,061,920	637,900	128,000	255,160		1,588,948	397,536	6,069,464	
其他人事費							8,016,000	1,949,976	1,506,773				11,472,749	

臺北市交通事件裁決所

約聘僱人員費用分析表

中華民國111年度

單位：新臺幣元

科目				名稱及編號	約聘人員 (人*月)	約僱人員 (人*月)	全年度預算數	說明
款	項	目	節					
				合計			45,313,890	包括約聘僱人員待遇33,447,492元、年終工作獎金4,180,922元、不休假加班費927,520元、保險費3,732,660元、離職儲金1,729,296元及休假補助1,296,000元。
08				0008000000 臺北市政府交通局主管			45,313,890	
	005			00081740000 臺北市交通事件裁決所			45,313,890	
		01		58081740100 一般行政			45,313,890	
			01	58081740101 行政管理			45,313,890	
					4x12		2,519,692	312薪點4人。
					9x12		5,390,478	296薪點9人。
						48x12	27,257,760	280薪點48人。
						20x12	10,145,960	250薪點20人。

臺北市交通事件裁決所

公務車輛明細表

中華民國111年度

單位：新臺幣元

業務計畫 及工作計 畫名稱	車輛 數	車輛 種類	乘客 人數 (不含 司機)	購置 年月	汽缸總 排氣量 (立方 公分)	牌照稅 (全年)	燃料使 用費 (全年)	油料費(全年)			養 護 費	車輛 保 險 費	車輛 檢 驗 費	備註
								數量 (公升)	單價 (元)	金額				
一般行政 行政管理		現有車輛				14,197	8,180			31,024	71,037	5,145	900	
	1	小客車	3	09605	1201-1800	2,967	2,000	241	28.0	6,748	20,417	1,795	450	8568-QH
	1	輕型電動公務機車	1	10606		3					1,620	435		QAL-0285
	1	客貨兩用車	4	10402	1801-2400	11,230	6,180	867	28.0	24,276	49,000	2,915	450	AKG-2533
		合計					14,197	8,180			31,024	71,037	5,145	900

臺北市交通事件裁決所
繼續性計畫分年資金需求表

中華民國111年度

單位：新臺幣元

計畫項目	全程計畫 總金額	分年資金需求							備註
		以前年度 預算數	111年度	112年度	113年度	114年度	115年度	116年度以後	
總計	2,439,502	-	577,512	577,512	577,512	505,102	201,864	-	
一般建築及設備	2,439,502	-	577,512	577,512	577,512	505,102	201,864	-	
其他設備	2,439,502	-	577,512	577,512	577,512	505,102	201,864	-	
其他設備	2,439,502	-	577,512	577,512	577,512	505,102	201,864	-	
109年個人 電腦租賃費	622,726	-	173,784	173,784	173,784	101,374	-	-	總經費不含109及 110年度已編列 419,544元
110年個人 電腦租賃費	1,816,776	-	403,728	403,728	403,728	403,728	201,864	-	總經費不含110年度 已編列560,640元

臺北市交通事件裁決所

新興計畫分年資金需求表

中華民國111年度

單位： 新臺幣元

計畫項目	全程計畫 總金額	分年資金需求							備註
		以前年度 預算數	111年度	112年度	113年度	114年度	115年度	116年度以後	
總計	1,949,400	-	348,840	355,680	355,680	355,680	355,680	177,840	
一般建築及設備	1,949,400	-	348,840	355,680	355,680	355,680	355,680	177,840	
其他設備	1,949,400	-	348,840	355,680	355,680	355,680	355,680	177,840	
其他設備	1,949,400	-	348,840	355,680	355,680	355,680	355,680	177,840	
111年個人 電腦租賃費	1,949,400	-	348,840	355,680	355,680	355,680	355,680	177,840	

本 頁 空 白

歲出按職能及經

中華民國111

職能別分類	經濟性分類	經常支出							資本支出			
		受僱人員報酬	購買商品及勞務支出	債務利息	土地租金支出	經常移轉			經常支出合計	投資及增資		
						對企業	對非營利及民間機構	對政府		對國外	對營業基金	對非營業特種基金
總計		161,254	38,603						199,857			
01 一般公共事務												
02 防衛												
03 公共秩序與安全												
04 教育												
05 保健												
06 社會安全與福利												
07 住宅及社區服務												
08 娛樂、文化與宗教												
09 燃料與能源												
10 農、林、漁、牧業												
11 礦業、製造業及營造業												
12 運輸及通信		161,254	38,603						199,857			
13 其他經濟服務												
14 環境保護												
15 其他支出												

事件裁決所

濟性綜合分類表

年度

單位：新臺幣千元

資本支出														
資本移轉				土地購入	無形資產購入	固定資本形成							資本支出合計	總計
對企業	對非營利及民間機構	對政府	對國外			住宅	非住宅房屋	營建工程	運輸工具	資訊軟體	其他設備及機器	土地改良		
											1,979		1,979	201,836
											1,979		1,979	201,836