

年度-法定預算

機關編號

08-173

中華民國 114 年度

臺北市總預算

臺北市公共運輸處單位預算

臺北市公共運輸處 編

臺北市公共運輸處

目次

中華民國 114 年度

| | | |
|---------------------|---|------|
| 一、預算總說明 | 第 | 1 頁 |
| 二、主要表 | | |
| (一)歲入預算表 | 第 | 7 頁 |
| (二)歲出預算表 | 第 | 11 頁 |
| 三、附屬表 | | |
| (一)歲入項目說明提要與預算明細表 | 第 | 15 頁 |
| (二)歲出計畫說明提要與各項費用明細表 | 第 | 45 頁 |
| 1. 一般行政 | | |
| 行政管理 | 第 | 45 頁 |
| 2. 運輸業管理 | | |
| 公共運輸管理 | 第 | 50 頁 |
| 3. 一般建築及設備 | | |
| 土地購置 | 第 | 59 頁 |
| 營建工程 | 第 | 60 頁 |
| 其他設備 | 第 | 64 頁 |
| 4. 交通福利業務 | | |
| 身心障礙者交通福利業務 | 第 | 68 頁 |
| (三)人事費分析表 | 第 | 69 頁 |
| 四、參考表 | | |
| (一)歲出一級用途別科目分析表 | 第 | 71 頁 |
| (二)資本支出分析表 | 第 | 72 頁 |
| (三)各項費用彙計表 | 第 | 73 頁 |
| (四)人事費彙計表 | 第 | 77 頁 |
| (五)約聘僱人員費用分析表 | 第 | 78 頁 |
| (六)公務車輛明細表 | 第 | 79 頁 |
| (七)繼續性計畫分年資金需求表 | 第 | 90 頁 |
| (八)新興計畫分年資金需求表 | 第 | 91 頁 |
| (九)市政白皮書計畫項目預算編列情形表 | 第 | 92 頁 |
| (十)歲出按職能及經濟性綜合分類表 | 第 | 94 頁 |

臺北市公共運輸處

預 算 總 說 明

中華民國 114 年度

一、現行法定職掌及組織系統圖：

(一)機關主要職掌：本處組織規程依臺北市政府 100 年 12 月 20 日府法三字第 10034439100 號令修正發布，並經臺北市議會 101 年 4 月 27 日議法委字第 10110000040 號函備查，自 101 年 1 月 1 日起，執行本市汽車運輸業、長途客運與藍色公路等綜合規劃事項、大眾運輸營運管理、一般運輸業、纜車、藍色公路之管理、公共運輸業行車業務稽查及公共運輸業務相關智慧運輸系統規劃等業務。

(二)內部分層業務：本處置處長 1 人，副處長 1 人，下設 5 科、4 室，預算員額共 143 人(職員 124 人，技工及駕駛 4 人、工友 6 人、約聘僱人員 9 人)。相關業務職掌如下：

綜合規劃科：執行本市汽車運輸業與長途客運等綜合規劃事項，公共運輸場站規劃、設置及公共運輸票證管理等有關事項。

大眾運輸科：執行本市大眾運輸（汽車運輸業與大眾捷運等）營運管理等有關事項。

一般運輸科：執行一般運輸業、纜車、藍色公路之管理及運價初審或核備等有關事項。

業務稽查科：執行公共運輸業行車業務稽查、行車事故統計分析、服務指標評鑑與獎懲核定及違反運輸相關法規裁罰等有關事項。

智慧運輸科：辦理公共運輸業務相關智慧運輸系統規劃、執行、管理及資訊業務發展等事項。

秘書室：依法辦理文書、檔案、出納、總務、財產管理、公關、研考業務及不屬於其他科室事項。

會計室：依法辦理歲計、會計及統計等事項。

人事室：依法辦理人事管理事項。

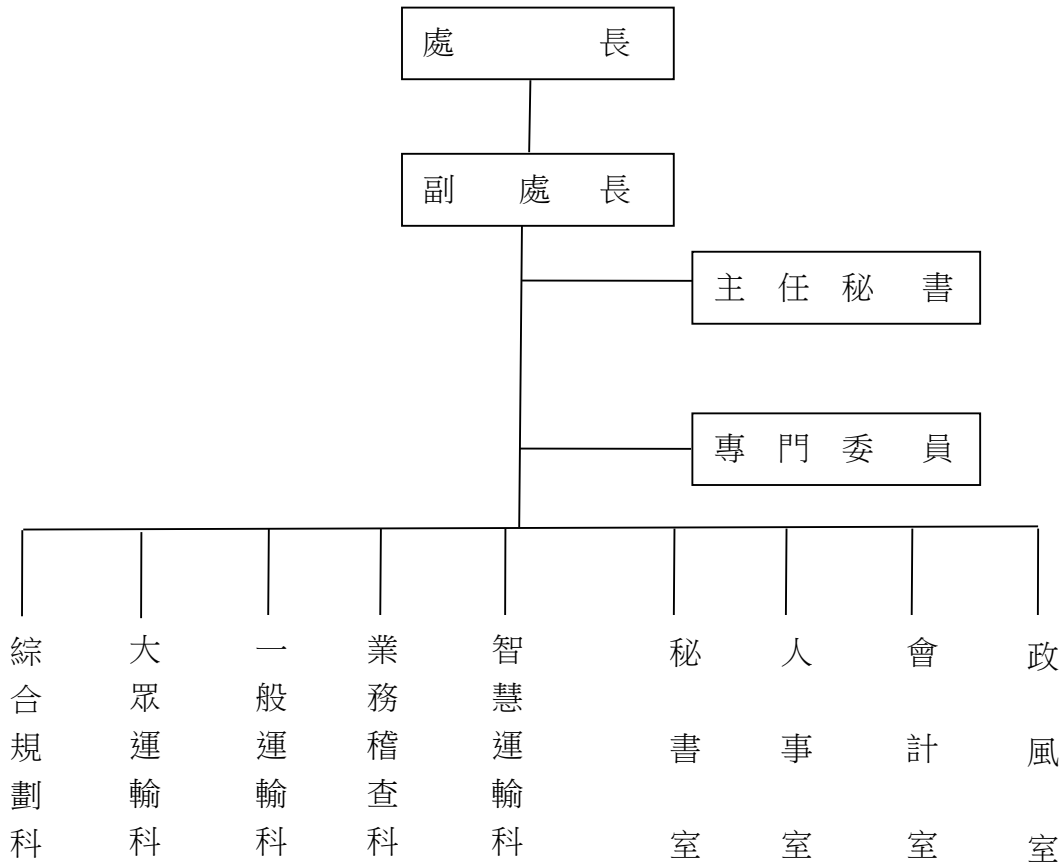
政風室：依法辦理政風事項。

臺北市公共運輸處

預算總說明

中華民國 114 年度

(三)組織系統圖：



二、前年度及上年度已過期間計畫實施及預算執行情形：

(一)前年度計畫實施成果及決算辦理概況：

- 1.計畫實施：本處前年度辦理歲入歲出各項業務，均能按預定業務計畫如期實施，順利完成。
- 2.決算辦理概況：本處前年度歲入預算 2,358,333,000 元，決算數 2,186,155,458 元，決算數約占預算數之 92.70%，短收數 172,177,542 元。歲出預算數 8,122,310,050 元，決算數 7,765,857,173 元，決算數約占預算數 95.61%，賸餘數 356,452,877 元。

(二)上年度已過期間(113 年 1 月至 113 年 6 月)計畫實施及預算執行情形：

- 1.計畫實施：本處截至 113 年 6 月底辦理歲入歲出各項業務，均照各項計畫內容辦理。

臺北市公共運輸處
預 算 總 說 明

中華民國 114 年度

2.預算執行情形：本處截至 113 年 6 月底止預算執行情形如下：

歲入部分：

- (1) 罰金罰鍰及怠金：上年度預算數 13,000,000 元，實際執行數 3,459,567 元，占預算分配數 5,460,000 元之 63.36%。
- (2) 賠償收入：上年度預算數 1,000,000 元，實際執行數 206,043 元，占預算分配數 370,000 元之 55.69%。
- (3) 行政規費收入：上年度預算數 60,000 元，實際執行數 4,500 元，占預算分配數 22,200 元之 20.27%。
- (4) 使用規費收入：上年度預算數 4,786,000 元，實際執行數 2,914,020 元，占預算分配數 2,010,000 元之 144.98%。
- (5) 財產孳息：上年度預算數 376,663,000 元，實際執行數 138,513,763 元，占預算分配數 135,409,040 元之 102.29%。
- (6) 財產售價：上年度預算數 71,157,000 元，實際執行數 71,156,858 元，占預算分配數 71,156,858 元之 100.00%。
- (7) 投資收回：上年度預算數 648,000,000 元，實際執行數 648,000,000 元，占預算分配數 648,000,000 元之 100.00%。
- (8) 廢舊物資售價：上年度預算數 2,750,000 元，實際執行數 3,481,450 元，占預算分配數 1,650,000 元之 211.00%。
- (9) 雜項收入：上年度預算數 89,000 元，實際執行數 20,211,525 元，占預算分配數 18,000 元之 112286.25%。

歲出部分：

- (1) 一般行政：上年度預算數 143,557,000 元，實際執行數 82,869,533 元，占預算分配數 97,356,364 元之 85.12%。
- (2) 運輸業管理：上年度預算數 6,981,963,000 元，實際執行數 3,558,725,625 元，占預算分配數 3,732,388,588 元之 95.35%。
- (3) 一般建築及設備：上年度預算數 417,043,440 元，實際執行數 313,436,247 元，占預算分配數 323,089,966 元之 97.01%。
- (4) 交通福利業務：上年度預算數 15,879,000 元，實際執行數 5,173,067 元，占預算分配數 5,917,500 元之 87.42%。

臺北市公共運輸處

預算總說明

中華民國 114 年度

三、本年度施政(業務及工作計畫)重點及預算提要：

(一)本年度計畫重點及預期績效：

- 1.維持公車候車亭之整齊與清潔，提供市民遮陽避雨之良好候車環境。
- 2.加強電腦軟、硬體之管理，提供穩定正確之資訊，以提升資訊服務之品質。
- 3.建構便捷之公車及公車與捷運轉乘運輸系統，提供民眾便利的服務。
- 4.辦理公車運價與票價差額補貼，以低票價政策鼓勵市民搭乘公車。
- 5.審議臺北市聯營公車路線之新闢、變更，健全臺北都會區公車服務路網。
- 6.改善公車經營管理，提高公車服務水準，提供市民舒適安全之大眾運輸工具。
- 7.辦理捷運監理及營運管理，提升臺北捷運安全及服務品質。
- 8.辦理纜車監理及營運管理，提升本市纜車安全及服務品質。
- 9.辦理計程車衛星派遣車隊監督與管理，提升計程車服務品質。
- 10.設置及管理計程車服務站相關服務設施，提供計程車駕駛人短暫休息服務。
- 11.提供老人、身障者搭乘計程車優惠及安全便利之計程車服務。
- 12.加強宣導藍色水路，提升藍色水路旅運量及服務品質。
- 13.辦理公車及計程車隊服務品質評鑑，提升服務品質。
- 14.辦理汽車運輸業從業人員講習，以收肇事防制及提升服務品質之效。
- 15.辦理臺北市幹線公車與轉乘優惠整合，本年度編列 1 億 4,397 萬元，鼓勵民眾利用公車間轉乘，提供便利公車服務。
- 16.汰換及增購公車動態系統智慧型站牌及其他相關周邊設備等本年度編列 2,315 萬元，提供民眾公車到站即時資訊，提升公車乘車品質與便利性及大眾運輸服務品質，達成時間與資訊的無縫隙運輸目標。
- 17.本年度編列 7 億 7,994 萬 7,868 元辦理老、障、孩童優待票價差補貼，依「老人福利法」、「汽車運輸業管理規則」及「身心障礙者權益保障法」，給予搭乘大眾運具半價補貼。
- 18.本年度編列 3 億 3,000 萬元辦理本市山區聯營公車路線營運虧損補貼，強化路線服務品質。
- 19.本年度編列 2 億 1,518 萬元推動電動公車服務，改善大眾運輸環境。

(二)本年度預算提要及成本估計：

- 1.歲入部份共編列 1,437,492,000 元，包括罰金罰鍰及怠金 12,400,000 元，賠償收入 1,000,000 元，行政規費收入 60,000 元，使用規費收入 5,386,000 元，財產孳息 696,305,000

臺北市公共運輸處
預 算 總 說 明

中華民國 114 年度

元，財產售價 71,157,000 元，投資收回 648,000,000 元，廢舊物資售價 3,125,000 元，雜項收入 59,000 元。

2.歲出部分共編列 5,522,574,000 元，其中經常門 4,819,981,000 元，資本門 702,593,000 元，其明細如下：

(1)一般行政預算編列 146,720,000 元，包括人事費 134,150,000 元、業務費 12,570,000 元。

(2)運輸業管理預算編列 4,888,344,000 元，包括業務費 222,838,000 元、獎補助費 4,665,506,000 元。

(3)一般建築及設備預算編列 470,631,000 元，包括土地購置 306,161,000 元、營建工程 116,633,000 元、其他設備 47,837,000 元。

(4)交通福利業務預算編列 16,879,000 元，包括業務費 16,329,000 元、獎補助費 550,000 元。

本 頁 空 白

臺北市公共運輸處

歲入預算表

中華民國114年度

單位：新臺幣千元

| 科 目 | | | | 本年度預算數 | | | 上年度 預算數 | 前年度 決算數 | 本年度與 上年度比較 | 說 明 | |
|-----|-----|----|----|------------------------|-----------|---------|------------|------------|---------------|---------|--|
| 款 | 項 | 目 | 節 | 名稱及編號 | 合計 | 經常門 | | | | | 資本門 |
| | | | | 合 計 | 1,437,492 | 718,335 | 719,157 | 1,117,505 | 2,186,155 | 319,987 | |
| 02 | | | | 0400000000 罰款及賠償收入 | 13,400 | 13,400 | - | 14,000 | 17,054 | -600 | |
| | 055 | | | 0408173000 臺北市公共運輸處 | 13,400 | 13,400 | - | 14,000 | 17,054 | -600 | |
| | | 01 | | 0408173010 罰金罰鍰及怠金 | 12,400 | 12,400 | - | 13,000 | 13,141 | -600 | |
| | | | 01 | 04081730101 罰金罰鍰 | 12,400 | 12,400 | - | 13,000 | 13,141 | -600 | 本年度預算數內容與上年度之比較如下： 1.旅客違反大眾捷運法之罰鍰收入900,000元，較上年度減少600,000元。 2.違反公路法之罰鍰收入11,500,000元，較上年度無增減。 |
| | | | 02 | 0408173030 賠償收入 | 1,000 | 1,000 | - | 1,000 | 3,913 | - | |
| | | | 01 | 04081730301 一般賠償收入 | 1,000 | 1,000 | - | 1,000 | 3,913 | - | 本年度預算數係廠商逾期罰款、沒收保證金、押標金及工程違約金等收入。 |
| 03 | | | | 0500000000 規費收入 | 5,446 | 5,446 | - | 4,846 | 6,058 | 600 | |
| | 052 | | | 0508173000 臺北市公共運輸處 | 5,446 | 5,446 | - | 4,846 | 6,058 | 600 | |
| | | 01 | | 0508173010 行政規費收入 | 60 | 60 | - | 60 | 39 | - | |
| | | | 01 | 05081730102 證照費 | 60 | 60 | - | 60 | 39 | - | 本年度預算數係換、補發本市轄管汽車運輸業及計程車客運服務業執照收入。 |
| | | | 02 | 0508173030 使用規費收入 | 5,386 | 5,386 | - | 4,786 | 6,019 | 600 | |
| | | | 01 | 05081730306 場地設施使用費 | 5,386 | 5,386 | - | 4,786 | 6,019 | 600 | 本年度預算數內容與上年度之比較如下： 1.計程車服務站清潔管理費收入2,640,000元，較上年度增加300,000元。 |

臺北市公共運輸處

歲入預算表

中華民國114年度

單位：新臺幣千元

| 科 目 | | | | 本年度預算數 | | | 上年度 預算數 | 前年度 決算數 | 本年度與 上年度比較 | 說 明 | |
|-----|-----|----|----|------------------------|-----------|---------|------------|------------|---------------|---------|--|
| 款 | 項 | 目 | 節 | 名稱及編號 | 合計 | 經常門 | | | | | 資本門 |
| 04 | | | | 0700000000 財產收入 | 1,418,587 | 699,430 | 719,157 | 1,098,570 | 1,034,426 | 320,017 | 2.載客碼頭使用費收入 2,745,600元，較上年度增加300,000元。 |
| | 058 | | | 0708173000 臺北市公共運輸處 | 1,418,587 | 699,430 | 719,157 | 1,098,570 | 1,034,426 | 320,017 | |
| | | 01 | | 0708173010 財產孳息 | 696,305 | 696,305 | - | 376,663 | 373,511 | 319,642 | |
| | | | 01 | 07081730101 利息收入 | 2,054 | 2,054 | - | - | - | 2,054 | 本年度預算數係「基北北桃都會通定期票」專用存款帳戶利息收入。 |
| | | | 02 | 07081730102 權利金 | 334,248 | 334,248 | - | 28,013 | 27,010 | 306,235 | 本年度預算數內容與上年度之比較如下： 1.新增南港轉運站興建營運移轉案開發權利金收入307,345,346元。 2.新增智慧面板廣告收入807,072元。 3.街道家具廣告收入25,095,240元，較上年度減少1,917,360元。 4.市府轉運站營運權利金收入1,000,000元，較上年度無增減。 |
| | | | 03 | 07081730103 租金收入 | 360,003 | 360,003 | - | 348,650 | 346,501 | 11,353 | 本年度預算數內容與上年度之比較如下： 1.信義區信義段四小段1筆土地設定地上權予統一開發股份有限公司興建營運市府轉運站等23筆租金收入342,472,179元，較上年度增加11,559,559元。 2.新北市中和區橋和段中和站房租予大都會汽車客運股份有限公司等2筆租金收入382,701元，較上年度減少186,399元。 3.減列中山區榮星段4小段建北站房租予大都會汽車客運股份有限公司租金收入20,220元。 4.其他租金收入合共 |

臺北市公共運輸處

歲入預算表

中華民國114年度

單位：新臺幣千元

| 科 目 | | | | 本年度預算數 | | | 上年度 預算數 | 前年度 決算數 | 本年度與 上年度比較 | 說 明 | |
|-----|-----|----|----|-------------------------|---------|-------|------------|------------|---------------|-----|---|
| 款 | 項 | 目 | 節 | 名稱及編號 | 合計 | 經常門 | | | | | 資本門 |
| | | | 02 | 07081730200 財產售價 | 71,157 | - | 71,157 | 71,157 | 10,000 | - | 17,147,382元，較上年度無增減。 |
| | | | 01 | 07081730201 土地售價 | 71,157 | - | 71,157 | 71,157 | 10,000 | - | 本年度預算數係有償撥予都市發展局景美女中用地之土地售價收入。 |
| | | | 03 | 07081730400 投資收回 | 648,000 | - | 648,000 | 648,000 | 648,000 | - | |
| | | | 01 | 07081730401 營業資本收回 | 648,000 | - | 648,000 | 648,000 | 648,000 | - | 本年度預算數係前公車處114年度營業資本收回收入。 |
| | | | 04 | 07081730500 廢舊物資售價 | 3,125 | 3,125 | - | 2,750 | 2,915 | 375 | |
| | | | 01 | 07081730501 廢舊物資售價 | 3,125 | 3,125 | - | 2,750 | 2,915 | 375 | 本年度預算數係小復康老舊車輛拍賣收入。 |
| 06 | | | | 09000000000 補助及協助收入 | - | - | - | - | 1,048,368 | - | |
| | 025 | | | 09081730000 臺北市公共運輸處 | - | - | - | - | 1,048,368 | - | |
| | | 01 | | 09081730100 上級政府補助收入 | - | - | - | - | 1,048,368 | - | |
| | | | 01 | 09081730102 計畫型補助收入 | - | - | - | - | 1,048,368 | - | 前年度決算數係交通部公路局補助辦理基北北桃跨城際公共運輸通勤月票計畫、汰換甲類電動大客車等，本年度及上年度均無預算數。 |
| 08 | | | | 12000000000 其他收入 | 59 | 59 | - | 89 | 80,249 | -30 | |
| | 057 | | | 12081730000 臺北市公共運輸處 | 59 | 59 | - | 89 | 80,249 | -30 | |
| | | 01 | | 12081730200 雜項收入 | 59 | 59 | - | 89 | 80,249 | -30 | |

臺北市公共運輸處

歲入預算表

中華民國114年度

單位：新臺幣千元

| 科 目 | | | | 本年度預算數 | | | 上年度 預算數 | 前年度 決算數 | 本年度與 上年度比較 | 說 明 | |
|-----|---|---|----|-------------------------|----|-----|------------|------------|---------------|--|---|
| 款 | 項 | 目 | 節 | 名稱及編號 | 合計 | 經常門 | | | | | 資本門 |
| | | | 01 | 12081730201 收回以前年度歲出 | - | - | - | 79,318 | - | 前年度決算數係收回本市各區公所台北卡自費及廢卡費用等收入，本年度及上年度均無預算數。 | |
| | | | 02 | 12081730210 其他雜項收入 | 59 | 59 | - | 89 | 931 | -30 | 本年度預算數內容與上年度之比較如下： 1.減列電力工程案刨除料回收費收入30,000元。 2.其餘其他雜項收入合共59,000元，較上年度無增減。 |

臺北市公共運輸處

歲出預算表

中華民國114年度

單位：新臺幣千元

| 款 | 項 | 目 | 節 | 名稱及編號 | 本年度預算數 | | | 上年度 預算數 | 前年度 決算數 | 本年度與 上年度比較 | 說 明 |
|----|-----|----|----|--------------------------|-----------|-----------|---------|------------|------------|---------------|---|
| | | | | | 合計 | 經常門 | 資本門 | | | | |
| 08 | | | | 0008000000 臺北市政府交通局主管 | 5,522,574 | 4,819,981 | 702,593 | 7,557,896 | 7,765,857 | -2,035,322 | |
| | 004 | | | 00081730000 臺北市公共運輸處 | 5,522,574 | 4,819,981 | 702,593 | 7,557,896 | 7,765,857 | -2,035,322 | |
| | | 01 | | 58081730100 一般行政 | 146,720 | 146,720 | - | 143,557 | 137,408 | 3,163 | |
| | | | 01 | 58081730101 行政管理 | 146,720 | 146,720 | - | 143,557 | 137,408 | 3,163 | 本年度預算數內容與上年度之比較如下： 1.人事費134,150,000元，較上年度增加2,290,000元，依實際需要核實編列。 2.保全人員費用3,739,701元，較上年度增加320,385元。 3.電費2,168,970元，較上年度增加240,253元。 4.其他合共6,661,329元，較上年度增加312,362元。 |
| | | 02 | | 58081731800 運輸業管理 | 4,888,344 | 4,656,382 | 231,962 | 6,981,963 | 6,163,449 | -2,093,619 | |
| | | | 01 | 58081731807 公共運輸管理 | 4,888,344 | 4,656,382 | 231,962 | 6,981,963 | 6,163,449 | -2,093,619 | 本年度預算數內容與上年度之比較如下： 1.經常門4,656,382,000元，較上年度減少2,085,612,000元，內容如下： (1)新增檢舉未申請核准經營汽車運輸業及計程車客運服務業案件檢舉獎金200,000元。 (2)新增計程車服務站充電柱維護保養等相關費用150,000元。 (3)公共運輸定期票補貼款914,760,000元，較上年度增加14,760,000元。 (4)價差補貼款1,101,476,735元，較上年度減少2,000,000,000元。 (5)其他合共2,639,795,265元，較上年度減少100,722,000元。 2.資本門231,962,000元，較上年度減少8,007,000元，本年度主要係編列補助公車業者汰換購置電動公車及建置共享充電場域、補助公車業者汰換裝設先進駕駛輔助系統等。 |
| | | 03 | | 58081736200 接受補助業務支出 | - | - | - | - | 628,405 | - | |

臺北市公共運輸處

歲出預算表

中華民國114年度

單位：新臺幣千元

| 科 目 | | | | 本年度預算數 | | | 上年度 預算數 | 前年度 決算數 | 本年度與 上年度比較 | 說 明 | |
|-----|---|----|----|--------------------------------------|---------|--------|------------|------------|---------------|--|--|
| 款 | 項 | 目 | 節 | 名稱及編號 | 合計 | 經常門 | | | | | 資本門 |
| | | | 01 | 58081736202 接受中央各部 會補助業務支 出 | - | - | - | - | 628,405 | -前年度決算數係交通部公路總局補助辦理「公路公共運輸服務升級計畫-市區汽車客運業營運虧損補貼」、「公路公共運輸服務升級計畫-2023台灣燈會在臺北接駁疏運計畫」及「基北北桃跨城際公共運輸通勤月票補貼款」等經費，本年度及上年度均無預算數。 | |
| | | 04 | | 58081739000 一般建築及設備 | 470,631 | - | 470,631 | 416,497 | 401,035 | 54,134 | |
| | | | 01 | 58081739001 土地購置 | 306,161 | - | 306,161 | 306,160 | 306,160 | 1 本年度編列北投士林科技園區交通用地價購款如列數，本計畫係110-114年度連續計畫。 | |
| | | | 02 | 58081739002 營建工程 | 116,633 | - | 116,633 | 73,721 | 55,914 | 42,912 | 本年度編列公車調度站建物拆除工程、大稻埕碼頭清淤工程、美堤碼頭浮台興建工程、松德大樓外牆磁磚修繕及防水工程及貓空纜車T12及T15塔柱井基灌漿補強等，共計116,633,000元。 |
| | | | 03 | 58081739003 交通及運輸設 備 | - | - | - | 90 | 80 | -90 | 上年度預算數係汰換貓空纜車重型電動機車1輛如列數。 |
| | | | 04 | 58081739004 其他設備 | 47,837 | - | 47,837 | 36,526 | 38,881 | 11,311 | 本年度編列汰換及增購智慧型站牌及其他相關周邊設備等、貓空纜車握索器、貓空纜車無線電通訊設備及個人電腦租賃費等，共計47,837,000元。 |
| | | 05 | | 58081739200 接受補助建設支 出 | - | - | - | - | 419,903 | - | |
| | | | 01 | 58081739202 接受中央各部 會補助建設支 出 | - | - | - | - | 419,903 | -前年度決算數係交通部公路總局補助辦理「111年度電動大客車示範補助計畫」、「108-110年電動大客車汰舊換新」及「110年電動大客車新闢路線」等經費，本年度及上年度均無預算數。 | |
| | | 06 | | 63081730400 交通福利業務 | 16,879 | 16,879 | - | 15,879 | 15,657 | 1,000 | |
| | | | 01 | 63081730401 身心障礙者交 通福利業務 | 16,879 | 16,879 | - | 15,879 | 15,657 | 1,000 | 本年度預算數內容與上年度之比較如下： 1.委託辦理身心障礙者小型冷氣車客服資訊中心業務費用16,254,000元，較上年度增加1,000,000元。 2.其他合共625,000元，較上年度 |

臺北市公共運輸處

歲出預算表

中華民國114年度

單位：新臺幣千元

| 科 目 | | | | 本年度預算數 | | | 上年度 預算數 | 前年度 決算數 | 本年度與 上年度比較 | 說 明 |
|-----|---|---|---|--------|-----|-----|------------|------------|---------------|------|
| 款 | 項 | 目 | 節 | 合計 | 經常門 | 資本門 | | | | |
| | | | | | | | | | | 無增減。 |

本 頁 空 白

臺北市公共運輸處

歲入項目說明提要與預算明細表

經常門

中華民國114年度

單位：新臺幣元

| | 來源別子目及細目與編號 | 承辦單位 | 業務稽查科 | 預算金額 | 12,400,000元 |
|--------------|---|------|-------|------|-------------|
| 罰金罰鍰及怠金—罰金罰鍰 | 04081730101 罰金罰鍰及怠金-罰金罰鍰 | | | | |
| 歲入項目說明 | <p>一、項目內容： 旅客違反大眾捷運法第50條第1項、第50條之1規定之處罰收入及違反公路法第77條規定之罰鍰收入。</p> <p>二、法令依據： 依據大眾捷運法第50條第1項、第50條之1及公路法第77條規定辦理。</p> <p>三、計算方法： 1.旅客違反大眾捷運法罰鍰收入1,500元*600件=900,000元。 2.違反公路法77條罰鍰收入11,500,000元*1年=11,500,000元。</p> <p>四、實施進度： 自民國114年1月1日起至114年12月31日止。</p> <p>五、完成方法： 1.由本府委託臺北大眾捷運股份有限公司，就旅客違反大眾捷運法第50條第1項、第50條之1規定，辦理舉發裁罰，收繳罰款及解繳市庫。 2.依公路法第77條辦理舉發本市轄管之汽車運輸業者裁罰，收繳罰款及解繳市庫。</p> <p>六、預期成果： 依預計項目內容執行完成。</p> | | | | |

罰金罰鍰及怠金—罰金罰鍰

臺北市公共運輸處

歲入項目說明提要與預算明細表

經常門

中華民國114年度

單位：新臺幣元

罰金罰鍰及怠金—罰金罰鍰

| 科目名稱及編號 | 單位 | 數量 | 單價 | 預算數 | 說明及收入依據 |
|---------------------|----|-----|------------|------------|--|
| 合計 | | | | 12,400,000 | |
| 04081730101 罰金罰鍰 | 件 | 600 | 1,500 | 900,000 | 旅客違反大眾捷運法罰鍰收入。 收入依據：依大眾捷運法第50條第1項及第50條之1規定辦理。 |
| | 年 | 1 | 11,500,000 | 11,500,000 | 違反公路法第77條罰鍰收入。 收入依據：依公路法第77條規定辦理。 |

罰金罰鍰及怠金—罰金罰鍰

臺北市公共運輸處

歲入項目說明提要與預算明細表

經常門

中華民國114年度

單位：新臺幣元

| | | | | | | | |
|-------------|---|----------------------------|------|-----|------|------------|-------------|
| 賠償收入—一般賠償收入 | 來源別子目及細目與編號 | 04081730301 賠償收入-一般賠償收入 | 承辦單位 | 秘書室 | 預算金額 | 1,000,000元 | 賠償收入—一般賠償收入 |
| 歲入項目說明 | <p>一、項目內容： 依據各類法令、契約所定應獲之賠償(包括違約金)、廠商逾期罰款、沒收保證金、沒收押標金及沒收工程違約金。</p> <p>二、法令依據： 依據採購法及相關法令規定。</p> <p>三、計算方法： 依各類契約所定應獲之違約金、逾期罰款、沒收保證金、沒收押標金及沒收工程違約金1,000,000元*1年=1,000,000元。</p> <p>四、實施進度： 自民國114年1月1日起至114年12月31日止。</p> <p>五、完成方法： 依法令及契約規定，向廠商收取賠償收入後，依規定解繳市庫。</p> <p>六、預期成果： 依預計項目內容執行完成。</p> | | | | | | |

臺北市公共運輸處

歲入項目說明提要與預算明細表

經常門

中華民國114年度

單位：新臺幣元

| | 科目名稱及編號 | 單位 | 數量 | 單價 | 預算數 | 說明及收入依據 |
|--------------|-----------------------|----|----|-----------|-----------|--|
| 賠償收入——一般賠償收入 | 合計 | | | | 1,000,000 | |
| | 04081730301 一般賠償收入 | 年 | 1 | 1,000,000 | 1,000,000 | 依據各類契約所定應獲之賠償（包括違約金）、廠商逾期罰款、沒收保證金、沒收押標金及沒收工程違約金等收入。 收入依據：依採購法及相關法令規定。 |

賠償收入——一般賠償收入

臺北市公共運輸處

歲入項目說明提要與預算明細表

經常門

中華民國114年度

單位：新臺幣元

| | 來源別子目及細目與編號 | 承辦單位 | 預算金額 | |
|------------|---|-------|---------|------------|
| 行政規費收入—證照費 | 05081730102 行政規費收入-證照費 | 一般運輸科 | 60,000元 | 行政規費收入—證照費 |
| 歲入項目說明 | <p>一、項目內容：本市轄管汽車客運及計程車客運業執照證照費。</p> <p>二、法令依據：依據交通部發布之「公路證照及監理規費收費辦法」規定辦理。</p> <p>三、計算方法：換、補發：1,500元*40枚=60,000元。</p> <p>四、實施進度：自民國114年1月1日起至114年12月31日止。</p> <p>五、完成方法：本處依公路法審核核准後，本市轄管汽車運輸業者及計程車客運服務業者繳交證照費，始換(補)發證照，並將收入依規定解繳市庫。</p> <p>六、預期成果：依預計項目內容執行完成，充裕市庫收入。</p> | | | |

臺北市公共運輸處

歲入項目說明提要與預算明細表

經常門

中華民國114年度

單位：新臺幣元

| | 科目名稱及編號 | 單位 | 數量 | 單價 | 預算數 | 說明及收入依據 |
|------------|--------------------|----|----|-------|--------|--|
| 行政規費收入—證照費 | 合計 | | | | 60,000 | |
| | 05081730102 證照費 | 枚 | 40 | 1,500 | 60,000 | 換、補發本市轄管汽車運輸業及計程車客運服務業執照收入。 收入依據：依據交通部發布之「公路證照及監理規費收費辦法」。 |

行政規費收入—證照費

臺北市公共運輸處

歲入項目說明提要與預算明細表

經常門

中華民國114年度

單位：新臺幣元

| | | | | | | |
|----------------|--|-------------------------------|------|-------|------|------------|
| 使用規費收入—場地設施使用費 | 來源別子目及細目與編號 | 05081730306 使用規費收入-場地設施使用費 | 承辦單位 | 一般運輸科 | 預算金額 | 5,386,000元 |
| 歲入項目說明 | <p>一、項目內容： 1.計程車服務站清潔管理費收入。 2.載客碼頭使用費收入。</p> <p>二、法令依據： 1.依據臺北市市有財產管理自治條例及其他有關法令規定辦理。 2.依據臺北市計程車服務站管理規則。 3.依據臺北市載客碼頭申請許可與使用費及保證金收費辦法。</p> <p>三、計算方法： 1.計程車服務站清潔管理費2,640,000元。44,000元*5處*12月=2,640,000元。 2.載客碼頭使用費2,745,600元。228,800元*12月=2,745,600元。</p> <p>四、實施進度： 自民國114年1月1日起至114年12月31日止。</p> <p>五、完成方法： 承租人完成使用行政契約，依規定收取使用費，解繳市庫。</p> <p>六、預期成果： 依預計項目內容執行完成，充裕市庫收入。</p> | | | | | |

臺北市公共運輸處

歲入項目說明提要與預算明細表

經常門

中華民國114年度

單位：新臺幣元

| | 科目名稱及編號 | 單位 | 數量 | 單價 | 預算數 | 說明及收入依據 |
|----------------|------------------------|-----|------|---------|-----------|--|
| 使用規費收入—場地設施使用費 | 合計 | | | | 5,386,000 | |
| | 05081730306 場地設施使用費 | 處、月 | 5×12 | 44,000 | 2,640,000 | 計程車服務站清潔管理費收入。 收入依據：臺北市計程車服務站管理規則。 |
| | | 月 | 12 | 228,800 | 2,745,600 | 載客碼頭使用費收入。 收入依據：依臺北市載客碼頭申請許可與使用費及保證金收費辦法。 |
| | | 式 | 1 | 400 | 400 | 配合預算編列至千元，增列進位數400元。 收入依據： |

使用規費收入—場地設施使用費

臺北市公共運輸處

歲入項目說明提要與預算明細表

經常門

中華民國114年度

單位：新臺幣元

| | 來源別子目及細目與編號 | 承辦單位 | 綜合規劃科 | 預算金額 | | |
|-----------|--|------|-------|------|------------|-----------|
| | 07081730101 財產孳息-利息收入 | | | | 2,054,000元 | |
| 財產孳息—利息收入 | <p>一、項目內容：「基北北桃都會通定期票」專用存款帳戶中「政府補貼款」項目衍生利息收入。</p> <p>二、法令依據：依電子支付機構管理條例第22條辦理。</p> <p>三、計算方法：孳息總額為每日「基北北桃都會通定期票」專用存款帳戶補貼款餘額乘以台新國際商業銀行牌告利率(活期性存款利率/活期存款)後，四捨五入至整數位計算。</p> <p>四、實施進度：自民國114年1月1日起至114年12月31日止。</p> <p>五、完成方法：請悠遊卡公司定期產出計算報表（並詳列每日餘額及孳息），本市每半年辦理孳息收回並依規定解繳市庫。</p> <p>六、預期成果：依預計項目內容執行完成，充裕市庫收入。</p> | | | | | 財產孳息—利息收入 |
| 歲入項目說明 | | | | | | |

臺北市公共運輸處

歲入項目說明提要與預算明細表

經常門

中華民國114年度

單位：新臺幣元

| | 科目名稱及編號 | 單位 | 數量 | 單價 | 預算數 | 說明及收入依據 |
|-----------|---------------------|----|----|-----------|-----------|--|
| 財產孳息－利息收入 | 合計 | | | | 2,054,000 | |
| | 07081730101 利息收入 | 年 | 1 | 2,054,000 | 2,054,000 | 「基北北桃都會通定期票」專用存款帳戶中「政府補貼款」項目衍生利息收入(新增)。收入依據：依電子支付機構管理條例第22條辦理。 |

財產孳息－利息收入

臺北市公共運輸處

歲入項目說明提要與預算明細表

經常門

中華民國114年度

單位：新臺幣元

| | 來源別子目及細目與編號 | 承辦單位 | 綜合規劃科、智慧運輸科 | 預算金額 | 334,248,000元 |
|----------|---|------|-------------|------|--------------|
| 財產孳息—權利金 | 07081730102 財產孳息-權利金 | | | | |
| 歲入項目說明 | <p>一、項目內容： 1.市政府轉運站獎勵民間投資興建營運案114年度營業權利金。 2.街道家具廣告114年度權利金。 3.南港轉運站興建營運移轉案及臺北市南港區南港段二小段972地號國有土地合作改良利用案114年度開發權利金。 4.智慧面板廣告114年度權利金。</p> <p>二、法令依據： 1.依據促進民間參與公共建設法及其他有關法令規定辦理。 2.依據採購法及相關法令規定辦理。</p> <p>三、計算方法： 1.市府轉運站營業權利金:自開始營運年度之次一年度起，前一年度稅後純益小於或等於10億元時，按前一年度稅後純益之0.5%繳納營業權利金。(200,000,000*0.5%=1,000,000元)。 2.街道家具廣告收入：2,091,270元*12月=25,095,240元。 3.南港轉運站興建營運移轉案及臺北市南港區南港段二小段972地號國有土地合作改良利用案：契約所訂開發權利金共6億1,000萬元，分別應於110年及114年繳納3億500萬元，另就臺鐵公司基金事業財產加計營業稅5%(610,000,000*0.5*[752.03/4,889.88]*5%=2,345,346)，每期應繳納開發權利金共計3億734萬5,346元(305,000,000+2,345,346=307,345,346)。 4.智慧面板廣告收入：67,256元*12月=807,702元。</p> <p>四、實施進度： 自民國114年1月1日起至114年12月31日止。</p> <p>五、完成方法： 1.依獎勵民間投資興建營運案開發經營契約收取權利金，並依規定解繳市庫。 2.依據「臺北市街道家具廣告設施經營管理契約」收取價金，解繳市庫。 3.依南港轉運站興建營運移轉案投資契約及南港區南港段二小段972地號國有土地合作改良利用契約收取權利金，並依規定解繳市庫。 4.依據「112年智慧面板建置及經營管理服務案勞務採購契約」收取價金，解繳市庫。</p> <p>六、預期成果： 依預計項目內容執行完成，充裕市庫收入。</p> | | | | |

財產孳息—權利金

臺北市公共運輸處

歲入項目說明提要與預算明細表

經常門

中華民國114年度

單位：新臺幣元

| | 科目名稱及編號 | 單位 | 數量 | 單價 | 預算數 | 說明及收入依據 |
|----------|--------------------|----|----|-------------|-------------|--|
| 財產孳息—權利金 | 合計 | | | | 334,248,000 | |
| | 07081730102 權利金 | 期 | 1 | 1,000,000 | 1,000,000 | 依市政府轉運站獎勵民間投資興建營運開發經營契約繳前一(113)年度營運權利金，按依前一(113)年度稅後純益之0.5%計收，預估113年度稅後純益為200,000,000元，營業權利金為200,000,000元*0.5%。 收入依據：依促進民間參與公共建設法及其他有關法令規定辦理。 |
| | | 月 | 12 | 2,091,270 | 25,095,240 | 街道家具廣告收入，一般廣告版面每面2,050元/面，每月權利金=2,050*786=1,611,300元；另增加長廊式候車亭廣告每座10,666元/座，每月權利金=10,666*45=479,970元。2,091,270元*12月=25,095,240元。 收入依據：依據採購法及相關法令規定辦理。 |
| | | 月 | 12 | 67,256 | 807,072 | 智慧面板廣告收入1,201元*56站*12月=807,072元(新增)。 收入依據：依據採購法及相關法令規定辦理。 |
| | | 期 | 1 | 307,345,346 | 307,345,346 | 一、依南港轉運站興建營運移轉案投資契約、本府與國產署北區分署簽訂之「臺北市南港區南港段二小段972地號國有土地合作改良利用契約書規定」收取開發權利金(新增)。 二、契約所訂開發權利金共6億1,000萬元，分別應於110年及114年繳納3億500萬元，另就臺鐵公司基金事業財產加計營業稅234萬5,346元，每期應繳納開發權利金共計3億734萬5,346元。 收入依據：依促進民間參與公共建設法及其他有關法令規定辦理。 |
| | 式 | 1 | | 342 | 342 | 配合預算編列至千元，增列進位數342元。 收入依據： |

臺北市公共運輸處

歲入項目說明提要與預算明細表

經常門

中華民國114年度

單位：新臺幣元

| | | | | | | |
|-----------|--|------|-----------------|------|--------------|-----------|
| 財產孳息—租金收入 | 來源別子目及細目與編號 07081730103 財產孳息-租金收入 | 承辦單位 | 綜合規劃科、一般運輸科、秘書室 | 預算金額 | 360,003,000元 | 財產孳息—租金收入 |
| 歲入項目說明 | <p>一、項目內容：</p> <ol style="list-style-type: none"> 1.前公車處民營化後，由本府交通局接管，再移由本處管理之土地租金、站房及松德大樓部分區域租金收入。 2.委託民間機構開發經營轉運站之土地租金收入。 3.大稻埕碼頭3座售票亭使用費收入。 4.松德大樓地下2樓員工停車場清潔管理費收入。 5.松德大樓地下停車場部分車位夜間及假日開放民眾停車清潔管理費收入。 <p>二、法令依據：</p> <ol style="list-style-type: none"> 1.依臺北市市有財產管理自治條例及其他有關法令規定辦理。 2.依據臺北市市有公用房地提供使用辦法。 3.依臺北市公有公用土地架設行動電話基地臺使用行政契約。 <p>三、計算方法：</p> <ol style="list-style-type: none"> 1.公告地價*承租面積*5%=年租金。 2.經臺北市政府公告核定得做為汽車客運業調度站用地者，其租金6折計收。 3.政府機關、非營利法人、慈善機關、公益團體及學校為其事業目的租用市有土地，其租金6折計收。 4.房屋現值*年息10%=年租金。 5.房屋無課稅現值，以附近房屋租賃行情計算年租金。 6.依促進民間參與公共建設法辦理公共建設興建營運者，其租金6折計收。 7.國有出租土地供騎樓人行道使用者，行政院核准租金減半計收。 8.大稻埕碼頭3座售票亭收入77,376元。6,448元*12月=77,376元。 9.松德大樓地下2樓員工停車場小型車清潔管理費2,436,000元。203,000元*12月=2,436,000元。 10.松德大樓地下停車場部分車位臨停、夜間及假日開放民眾停車清潔管理費464,400元。38,700元*12月=464,400元。 11.士林區陽明段四小段5筆土地(新士林站)配合北藝中心開幕及地方需求提供作大客車停車場使用100,000元。100,000元*1年=100,000元。 12.計程車服務站房地使用收入351,610元。351,610元*1年=351,610元。 <p>四、實施進度：自民國114年1月1日起至114年12月31日止。</p> <p>五、完成方法：</p> <ol style="list-style-type: none"> 1.承租人完成市有土地使用行政契約或開發經營契約，依規定收取租金，解繳市庫。 2.承租人完成土地以外不動產使用行政契約，依規定收取租金，解繳市庫。 3.由松德大樓管理委員會依實際停車數，按季收取後送繳，依規定解繳市庫。 <p>六、預期成果：依預計項目內容執行完成，充裕市庫收入。</p> | | | | | |

臺北市公共運輸處

歲入項目說明提要與預算明細表

經常門

中華民國114年度

單位：新臺幣元

| | 科目名稱及編號 | 單位 | 數量 | 單價 | 預算數 | 說明及收入依據 |
|-----------|---------------------|----|-----------|-----------|---|---|
| 財產孳息—租金收入 | 合計 | | | | 360,003,000 | |
| | 07081730103 租金收入 | 年 | 1 | 4,679,556 | 4,679,556 | 北投區秀山段二小段土地(北投站)租予大都會汽車股份有限公司： 22,600元*6,902平方公尺*5%*6折=4,679,556元。 收入依據：依臺北市市有財產管理自治條例及其他有關法令規定辦理。 |
| | | 年 | 1 | 3,702,086 | 3,702,086 | 信義區吳興段三小段2筆土地(吳興站)租予大都會汽車客運股份有限公司： 1.79,366元*1,088.17平方公尺*5%*6折=2,590,911元。 2.79,313元*467平方公尺*5%*6折=1,111,175元。 3.以上1-2項共計如列數。 收入依據：依臺北市市有財產管理自治條例及其他有關法令規定辦理。 |
| | | 年 | 1 | 1,106,845 | 1,106,845 | 新北市蘆洲區和平段1筆土地(蘆洲站)租予大都會汽車客運股份有限公司： 8,033元*4,592.91平方公尺*5%*6折=1,106,845元。 收入依據：依臺北市市有財產管理自治條例及其他有關法令規定辦理。 |
| | | 年 | 1 | 4,822,357 | 4,822,357 | 北投區振興段二小段4筆土地(榮總站)租予大都會汽車客運股份有限公司： 1.65,800元*2,365.111平方公尺*5%*6折=4,668,729元。 2.87,674元*6.65平方公尺*5%*6折=17,491元。 3.81,867元*49平方公尺*5%*6折=120,345元。 4.65,800元*8平方公尺*5%*6折=15,792元。 5.以上1-4項共計如列數。 收入依據：依臺北市市有財產管理自治條例及其他有關法令規定辦理。 |
| | 年 | 1 | 7,169,757 | 7,169,757 | 信義區永春段三小段1筆土地(松職站)租予大都會汽車客運股份有限公司： 42,700元*5,597平方公尺*5%*6折=7,169,757元。 收入依據：依臺北市市有財產管理自治條例及其他有關 | |

臺北市公共運輸處

歲入項目說明提要與預算明細表

經常門

中華民國114年度

單位：新臺幣元

財產孳息—租金收入

財產孳息—租金收入

| 科目名稱及編號 | 單位 | 數量 | 單價 | 預算數 | 說明及收入依據 |
|---------|----|----|------------|------------|---|
| | 年 | 1 | 5,200,470 | 5,200,470 | <p>法令規定辦理。</p> <p>南港區中南段四小段9筆(舊庄站)、南港區中南段五小段3筆土地(凌雲站)租予大都會汽車客運股份有限公司： 1.(凌雲站)24,000元*3,282平方公尺*5%*6折=2,363,040元。 2.(舊庄站)46,500元*809平方公尺*5%*6折=1,128,555元。 3.(舊庄站/橋孔用地)46,500元*2,450平方公尺*5%*6折/2=1,708,875元。 4.以上1-3項共計如列數。 收入依據：依臺北市市有財產管理自治條例及其他有關法令規定辦理。</p> |
| | 年 | 1 | 3,046,621 | 3,046,621 | <p>文山區萬芳段一小段1筆土地(萬芳站)租予大都會及東南汽車客運股份有限公司： 1.18,700元*(4,825.394+264)平方公尺*5%*6折=2,855,150元。 2.18,700元*682.606平方公尺*1/2*5%*6折=191,471元。 3.以上1-2項共計如列數。 收入依據：依臺北市市有財產管理自治條例及其他有關法令規定辦理。</p> |
| | 年 | 1 | 3,094,450 | 3,094,450 | <p>新北市中和區橋和段3筆土地(中和站)租予大都會汽車客運股份有限公司： 1.23,431元*3,415.07平方公尺*5%*6折=2,400,555元。 2.21,000元*1,101.42平方公尺*5%*6折=693,895元。 3.以上1-2項共計如列數。 收入依據：依臺北市市有財產管理自治條例及其他有關法令規定辦理。</p> |
| | 年 | 1 | 100,000 | 100,000 | <p>士林區陽明段四小段5筆土地(新士林站)供大客車停車場使用費收入。 收入依據：依臺北市市有財產管理自治條例及其他有關法令規定辦理。</p> |
| | 年 | 1 | 63,909,712 | 63,909,712 | <p>內湖區文德段五小段2筆土地(內湖修理廠)：租予大都會汽車客運股份有限公司暨產發局租予TESLA</p> |

臺北市公共運輸處

歲入項目說明提要與預算明細表

經常門

中華民國114年度

單位：新臺幣元

財產孳息—租金收入

財產孳息—租金收入

| 科目名稱及編號 | 單位 | 數量 | 單價 | 預算數 | 說明及收入依據 |
|---------|----|----|-------------|-------------|--|
| | 年 | 1 | 6,368,498 | 6,368,498 | 1.(大都會客運)41,200元*20,575.86平方公尺*5%*6折=25,431,763元。 2.(大都會客運/人行道退縮地)41,645元*1,668.12平方公尺*1/2*5%*6折=1,042,033元。 3.(產發局租予TESLA實際地租)37,435,916元。 4.以上1-3項共計如列數。 收入依據：依臺北市市有財產管理自治條例及其他有關法令規定辦理。 |
| | 年 | 1 | 6,070,680 | 6,070,680 | 內湖區舊宗段1筆土地(河濱站)租予首都客運股份有限公司：40,900元*5,190.3平方公尺*5%*6折=6,368,498元。 收入依據：依臺北市市有財產管理自治條例及其他有關法令規定辦理。 |
| | 年 | 1 | 5,620,781 | 5,620,781 | 中山區榮星段四小段1筆土地(建北站)租予大都會汽車客運股份有限公司：146,000元*2,772平方公尺*5%*6折/2(橋孔用地)=6,070,680元。 收入依據：依臺北市市有財產管理自治條例及其他有關法令規定辦理。 |
| | 年 | 1 | 351,610 | 351,610 | 信義區信義段五小段1筆土地(松德站)租予大都會客運股份有限公司：88,669元*2,113.02平方公尺*5%*6折=5,620,781元。 收入依據：依臺北市市有財產管理自治條例及其他有關法令規定辦理。 |
| | 年 | 1 | 157,387,388 | 157,387,388 | 計程車服務站房地使用收入： 1.中山區北安段3小段463地號提供予中山區公所使用1年79,774元。 2.中山區北安段三小段463地號提供廠商自助洗車設備使用費收入1年271,836元。 收入依據：依臺北市中山區公所使用大直計程車服務站土地使用行政契約書。 |
| | 年 | 1 | 157,387,388 | 157,387,388 | 信義區信義段四小段1筆土地設定地上權予統一開發股份有限公司興建營運市府轉 |

臺北市公共運輸處

歲入項目說明提要與預算明細表

經常門

中華民國114年度

單位：新臺幣元

財產孳息—租金收入

財產孳息—租金收入

| 科目名稱及編號 | 單位 | 數量 | 單價 | 預算數 | 說明及收入依據 |
|---------|----|----|------------|------------|---|
| | 年 | 1 | 52,887,586 | 52,887,586 | 運站。 $326,000 \text{元} * 16,280 \text{平方公尺} * 3\% * 98.85\% = 157,387,388$ 元。 收入依據：依臺北市市有財產管理自治條例及其他有關法令規定辦理。 |
| | 月 | 12 | 45,263 | 543,156 | 大同區市府段一小段1筆土地設定地上權予萬達通實業股份有限公司興建營運臺北轉運站。 $201,000 \text{元} * 21,363 \text{平方公尺} * 3\% * 99.95\% (\text{天橋減收地租折減率}) * 90.81651\% (\text{設定地上權比例}) * 45.23\% (\text{市府持份比例}) = 52,887,586 \text{元}$ 。 收入依據：依臺北市市有財產管理自治條例及其他有關法令規定辦理。 |
| | 年 | 1 | 72,461 | 72,461 | 松德大樓1樓部分區域(土地面積100.73平方公尺)租予臺灣北區郵政管理局。 收入依據：依臺北市市有財產管理自治條例及其他有關法令規定辦理。 |
| | 年 | 1 | 45,828 | 45,828 | 松德大樓2樓部分區域(租予台北市停車場商業同業公會；土地面積8.21平方公尺)合併辦理公開招標作業。 收入依據：依臺北市市有財產管理自治條例及其他有關法令規定辦理。 |
| | 年 | 1 | 45,828 | 45,828 | 松德大樓2樓部分區域(土地面積10.06平方公尺)租予印刷部廠商。 收入依據：依臺北市市有財產管理自治條例及其他有關法令規定辦理。 |
| | 年 | 1 | 68,000 | 68,000 | 松德大樓2樓部分區域(面積8.65平方公尺)租予理髮部廠商。 收入依據：依臺北市市有財產管理自治條例及其他有關法令規定辦理。 |
| | 年 | 1 | 1,706,036 | 1,706,036 | 松山區西松段二小段2筆土地(中崙廠)提供本市停車管理工程處設置平面停車場。依停管處112年招標權利金總額15,633,540元*833/1,145 |

臺北市公共運輸處

歲入項目說明提要與預算明細表

經常門

中華民國114年度

單位：新臺幣元

財產孳息—租金收入

財產孳息—租金收入

| 科目名稱及編號 | 單位 | 數量 | 單價 | 預算數 | 說明及收入依據 |
|---------|----|----|-----------|-----------|---|
| | 年 | 1 | 386,235 | 386,235 | (持份比例)*45%/3(年)=1,706,036元。 收入依據：依臺北市市有財產管理自治條例及其他有關法令規定辦理。 |
| | 年 | 1 | 522,784 | 522,784 | 萬華區青年段二小段3筆土地(華中橋堤外停車場)提供本市市場處設置平面停車場。2,700元*2,861平方公尺*5%=386,235元。 收入依據：依臺北市市有財產管理自治條例及其他有關法令規定辦理。 |
| | 年 | 1 | 465,322 | 465,322 | 南京東路眷舍(土地面積108平方公尺)標租。 收入依據：依臺北市市有財產管理自治條例及其他有關法令規定辦理。 |
| | 年 | 1 | 465,322 | 465,322 | 松德大樓8樓部分區域(土地面積192平方公尺)租予捷運工程局第二區工程處。 收入依據：依臺北市市有財產管理自治條例及其他有關法令規定辦理。 |
| | 年 | 1 | 2,317,016 | 2,317,016 | 南港區南港段三小段5-12及6-1地號土地(南港站)租予大有巴士及三重客運： 1.43,851元*1,549平方公尺*5%*6折=2,037,756元。 2.34,995元*266平方公尺*5%*6折=279,260元。 3.以上1-2項共計如列數。 收入依據：依臺北市市有財產管理自治條例及其他有關法令規定辦理。 |
| | 月 | 12 | 202,492 | 2,429,904 | 信義區信義段五小段松德站房(面積5,753.149平方公尺)租予大都會客運股份有限公司。 收入依據：依臺北市市有財產管理自治條例及其他有關法令規定辦理。 |
| | 月 | 12 | 339 | 4,068 | 信義區吳興段三小段吳興站房(面積81.37平方公尺)租予大都會汽車客運股份有限公司。 收入依據：依臺北市市有財產管理自治條例及其他有關法令規定辦理。 |

臺北市公共運輸處

歲入項目說明提要與預算明細表

經常門

中華民國114年度

單位：新臺幣元

財產孳息－租金收入

財產孳息－租金收入

| 科目名稱及編號 | 單位 | 數量 | 單價 | 預算數 | 說明及收入依據 |
|---------|----|----|---------|-----------|--|
| | 月 | 12 | 903 | 10,836 | 新北市蘆洲區和平段蘆洲站房(面積98.82平方公尺)租予大都會汽車客運股份有限公司。 收入依據：依臺北市市有財產管理自治條例及其他有關法令規定辦理。 |
| | 月 | 12 | 29,099 | 349,188 | 北投區振興段二小段榮總站房(面積712.75平方公尺)租予大都會汽車客運股份有限公司。 收入依據：依臺北市市有財產管理自治條例及其他有關法令規定辦理。 |
| | 月 | 12 | 2,097 | 25,164 | 北投區湖山段2小段陽明山站房(面積231.79平方公尺)租予大都會汽車客運股份有限公司。 收入依據：依臺北市市有財產管理自治條例及其他有關法令規定辦理。 |
| | 月 | 12 | 4,177 | 50,124 | 南港區中南段5小段凌雲站房(面積229.74平方公尺)租予大都會汽車客運股份有限公司。 收入依據：依臺北市市有財產管理自治條例及其他有關法令規定辦理。 |
| | 月 | 12 | 6,879 | 82,548 | 文山區萬芳段1小段萬芳站房(面積550.93平方公尺)租予大都會汽車客運股份有限公司。 收入依據：依臺北市市有財產管理自治條例及其他有關法令規定辦理。 |
| | 月 | 9 | 33,925 | 305,325 | 新北市中和區橋和段中和站房(面積1,905.49平方公尺)租予大都會汽車客運股份有限公司。 收入依據：依臺北市市有財產管理自治條例及其他有關法令規定辦理。 |
| | 月 | 12 | 590,999 | 7,091,988 | 內湖區文德段五小段內湖修理廠站房(面積19,219.12平方公尺)租予大都會汽車客運股份有限公司及其他單位。 收入依據：依臺北市市有財 |

臺北市公共運輸處

歲入項目說明提要與預算明細表

經常門

中華民國114年度

單位：新臺幣元

財產孳息－租金收入

財產孳息－租金收入

| 科目名稱及編號 | 單位 | 數量 | 單價 | 預算數 | 說明及收入依據 |
|---------|----|----|---------|---------|---|
| | 月 | 12 | 49,657 | 595,884 | 產管理自治條例及其他有關法令規定辦理。 松德大樓1樓部分區域(建物面積462平方公尺)租予臺灣北區郵政管理局。 收入依據：依臺北市市有財產管理自治條例及其他有關法令規定辦理。 |
| | 年 | 1 | 34,099 | 34,099 | 松德大樓2樓部分區域(租予台北市停車場商業同業公會；建物面積38.4平方公尺)合併辦理公開招標提供使用。 收入依據：依臺北市市有財產管理自治條例及其他有關法令規定辦理。 |
| | 年 | 1 | 22,572 | 22,572 | 松德大樓2樓部分區域(建物面積47.04平方公尺)租予印刷部廠商。 收入依據：依臺北市市有財產管理自治條例及其他有關法令規定辦理。 |
| | 年 | 1 | 34,000 | 34,000 | 松德大樓2樓部分區域(建物面積40.48平方公尺)租予理髮部廠商。 收入依據：依臺北市市有財產管理自治條例及其他有關法令規定辦理。 |
| | 月 | 12 | 15,105 | 181,260 | 內湖區舊宗段河濱站站房(面積634.4平方公尺)租予首都客運股份有限公司。 收入依據：依臺北市市有財產管理自治條例及其他有關法令規定辦理。 |
| | 年 | 1 | 17,216 | 17,216 | 南京東路眷舍(建物面積149.44平方公尺)標租。 收入依據：依臺北市市有財產管理自治條例及其他有關法令規定辦理。 |
| | 年 | 1 | 361,143 | 361,143 | 松德大樓8樓部分區域(建物面積898.46平方公尺)租予捷運工程局第二區工程處。 [172,483,900元*(898.46平方公尺/42,910.9平方公尺)*10%]=361,143元。 收入依據：依臺北市市有財產管理自治條例及其他有關法令規定辦理。 |

臺北市公共運輸處

歲入項目說明提要與預算明細表

經常門

中華民國114年度

單位：新臺幣元

財產孳息－租金收入

財產孳息－租金收入

| 科目名稱及編號 | 單位 | 數量 | 單價 | 預算數 | 說明及收入依據 |
|---------|-----|------|-----------|-----------|---|
| | 月 | 12 | 67,671 | 812,052 | 內湖區文德段5小段338地號內湖修理廠房油槽設備租予大都會汽車客運股份有限公司使用租金收入。 收入依據：依臺北市市有財產管理自治條例及其他有關法令規定辦理。 |
| | 月 | 12 | 15,533 | 186,396 | 信義區信義段五小段3地號松德大樓廠房油槽設備租予大都會汽車客運股份有限公司使用租金收入。 收入依據：依臺北市市有財產管理自治條例及其他有關法令規定辦理。 |
| | 處、月 | 1×12 | 1,800 | 21,600 | 松德大樓一樓租賃予金融機構ATM使用費租金收入。 收入依據：依臺北市市有財產管理自治條例及其他有關法令規定辦理。 |
| | 年 | 1 | 30,262 | 30,262 | 北投區湖山段三小段226地號租予中華電信股份有限公司及遠傳電信股份有限公司。 收入依據：依臺北市公有公用土地架設行動電話基地臺使用行政契約。 |
| | 年 | 1 | 4,464,290 | 4,464,290 | 南港區南港段二小段1筆土地設定地上權予廠商興建南港轉運站。 1.原土地租金=137,000元*面積3,266.43平方公尺*1%=4,475,009元 2.租金折減(該地上物位於市有土地，依比例折減租金) 137,000*4,889.88平方公尺*1%*0.16%=10,719元 3.(1)-(2)=4,464,290元 收入依據：依臺北市市有財產管理自治條例及其他有關法令規定辦理。 |
| | 年 | 1 | 24,000 | 24,000 | 臺北市信義區信義段五小段0003-0000地號土地部分空間供設置電動機車電池交換站。 收入依據：依臺北市市有財產管理自治條例及其他有關法令規定辦理。 |

臺北市公共運輸處

歲入項目說明提要與預算明細表

經常門

中華民國114年度

單位：新臺幣元

| | 科目名稱及編號 | 單位 | 數量 | 單價 | 預算數 | 說明及收入依據 |
|-----------|---------|----|----|-----------|-----------|---|
| 財產孳息－租金收入 | | 年 | 1 | 8,197,668 | 8,197,668 | 北投區新洲美段4地號土地(北投士林科技園區交通用地)租予大都會客運、首都客運、中興巴士、光華巴士及指南客運： 18,300元*14,932平方公尺*5%*6折=8,197,668元。 收入依據：依臺北市市有財產管理自治條例及其他有關法令規定辦理。 |
| | | 月 | 12 | 6,448 | 77,376 | 大稻埕碼頭3座售票亭租金收入。 收入依據：依臺北市市有財產管理自治條例及其他有關法令規定辦理。 |
| | | 月 | 12 | 203,000 | 2,436,000 | 松德大樓地下2樓員工停車場小型車清潔管理費收入。 收入依據：依臺北市市有財產管理自治條例及其他有關法令規定辦理。 |
| | | 月 | 12 | 38,700 | 464,400 | 松德大樓地下停車場部分車位臨停、夜間及假日開放民眾停車清潔管理費收入。 收入依據：依臺北市市有財產管理自治條例及其他有關法令規定辦理。 |
| | | 月 | 12 | 3,972 | 47,664 | 內湖區行善路268號地下1樓部分建物空間及對應之土地租予大南汽車公司使用租金收入。 收入依據：依臺北市市有財產管理自治條例及其他有關法令規定辦理。 |
| | | 式 | 1 | 738 | 738 | 配合預算編列至千元，增列進位數738元。 收入依據： |

財產孳息－租金收入

臺北市公共運輸處

歲入項目說明提要與預算明細表

資本門

中華民國114年度

單位：新臺幣元

| | 來源別子目及 細目與編號 | 承辦單位 | 綜合規劃科 | 預算金額 | |
|-----------|---|------|-------|-------------|--|
| 財產售價—土地售價 | 07081730201 財產售價-土地售價 | | | 71,157,000元 | |
| 歲入項目說明 | <p>一、項目內容： 有償撥予都市發展局景美女中用地作為公共住宅使用。</p> <p>二、法令依據： 依據臺北市市有財產自治條例及其他有關法令規定辦理。</p> <p>三、計算方法： 有償撥予都市發展局景美女中用地做為公共住宅使用，土地總價933,882,300元，自105年度分20年攤還(前8年每年各編列10,000,000元，113~123年度各編列71,156,858元，124年度編列71,156,862元)。</p> <p>四、實施進度： 自民國114年1月1日至114年12月31日止。</p> <p>五、完成方法： 由使用機關分年編列預算撥予本處，收入依規定解繳市庫。</p> <p>六、預期成果： 依預計項目內容執行完成，充裕市庫收入。</p> | | | | |

財產售價—土地售價

臺北市公共運輸處

歲入項目說明提要與預算明細表

資本門

中華民國114年度

單位：新臺幣元

| | 科目名稱及編號 | 單位 | 數量 | 單價 | 預算數 | 說明及收入依據 |
|-----------|---------------------|----|----|------------|------------|--|
| 財產售價—土地售價 | 合計 | | | | 71,157,000 | |
| | 07081730201 土地售價 | 年 | 1 | 71,156,858 | 71,156,858 | 有償撥予本府都市發展局文山區實踐段三小段789地號景美女中用地，土地總價以104年土地公告現值計算共計933,882,300元，自105年起以20年分期撥付土地價款，前8年每年各編列10,000,000元，113~123年度各編列71,156,858元，124年度編列71,156,862元。 收入依據：依據臺北市市有財產管理自治條例及其他有關法令規定辦理。 |
| | | 式 | 1 | 142 | 142 | 配合預算編列至千元，增列進位數142元。 收入依據： |

財產售價—土地售價

臺北市公共運輸處

歲入項目說明提要與預算明細表

資本門

中華民國114年度

單位：新臺幣元

| | | | | | | |
|-------------|---|----------------------------|------|-------|------|--------------|
| 投資收回—營業資本收回 | 來源別子目及細目與編號 | 07081730401 投資收回-營業資本收回 | 承辦單位 | 綜合規劃科 | 預算金額 | 648,000,000元 |
| 歲入項目說明 | <p>一、項目內容：前公車處營運業務民營化後辦理相關資產負債清理之營業資本收回收入。</p> <p>二、法令依據：依據預算法第96條準用第85條及其他有關法令規定辦理。</p> <p>三、計算方法：1.前公車處營業資本收回收入600,000,000元。 2.前公車處員工勞保補償金收入48,000,000元。</p> <p>四、實施進度：自民國114年1月1日至114年12月31日止。</p> <p>五、完成方法：依執行計畫辦理前公車處營運業務民營化後之營業資本收回，並依規定解繳市庫。</p> <p>六、預期成果：依預計項目內容執行完成。</p> | | | | | |

投資收回—營業資本收回

臺北市公共運輸處

歲入項目說明提要與預算明細表

資本門

中華民國114年度

單位：新臺幣元

| | 科目名稱及編號 | 單位 | 數量 | 單價 | 預算數 | 說明及收入依據 |
|-------------|-----------------------|----|----|-------------|-------------|--|
| 投資收回—營業資本收回 | 合計 | | | | 648,000,000 | |
| | 07081730401 營業資本收回 | 年 | 1 | 648,000,000 | 648,000,000 | 前公車處114年度營業資本收回。 收入依據：依據預算法第96條準用第85條及其他有關法令規定辦理。 |

投資收回—營業資本收回

臺北市公共運輸處

歲入項目說明提要與預算明細表

經常門

中華民國114年度

單位：新臺幣元

| | | | | | | |
|----------------------------|--|------------------------------|------|-------|------|------------|
| 廢舊物資售價 — 廢舊物資售價 | 來源別子目及 細目與編號 | 07081730501 廢舊物資售價-廢舊物資售價 | 承辦單位 | 一般運輸科 | 預算金額 | 3,125,000元 |
| 歲 入 項 目 說 明 | 一、項目內容： 透過惜物網拍賣所需汰換25輛復康巴士之拍賣收入。 二、法令依據： 依據臺北市市有財產管理自治條例及其他有關法令規定辦理。 三、計算方法： 拍賣收入每輛125,000元*25輛=3,125,000元。 四、實施進度： 自民國114年1月1日起至114年12月31日止。 五、完成方法： 得標人完成繳款後，依規定解繳市庫。 六、預期成果： 依預計項目內容執行完成，充裕市庫收入。 | | | | | |

廢舊物資售價—廢舊物資售價

臺北市公共運輸處

歲入項目說明提要與預算明細表

經常門

中華民國114年度

單位：新臺幣元

| 科目名稱及編號 | 單位 | 數量 | 單價 | 預算數 | 說明及收入依據 |
|-----------------------|----|----|---------|-----------|---|
| 合計 | | | | 3,125,000 | |
| 07081730501 廢舊物資售價 | 輛 | 25 | 125,000 | 3,125,000 | 小復康老舊車輛拍賣收入。 收入依據：依臺北市市有財產管理自治條例及其他有關法令規定辦理。 |

廢舊物資售價－廢舊物資售價

廢舊物資售價－廢舊物資售價

臺北市公共運輸處

歲入項目說明提要與預算明細表

經常門

中華民國114年度

單位：新臺幣元

| | | | | | | | |
|---|--|----------------------------|------|-------------------------------|------|---------|---|
| 雜 項 收 入 — 其 他 雜 項 收 入 | 來源別子目及 細目與編號 | 12081730210 雜項收入-其他雜項收入 | 承辦單位 | 綜合規劃科、業務 稽查科、智慧運輸 科、秘書室 | 預算金額 | 59,000元 | 雜 項 收 入 — 其 他 雜 項 收 入 |
| 歲 入 項 目 說 明 | <p>一、項目內容： 1.旅客違反大眾捷運法第50條第1項、第50條之1規定，未依期限繳納罰款，經聲請財產強制執行之執行費用收入。 2.勞務案件標單及財物案件標單出售收入。 3.拾得現金納庫收入。</p> <p>二、法令依據： 1.依據行政執行法第11條及相關細則。 2.依據採購法及相關法令規定。 3.依據臺北市政府各機關學校處理歸屬臺北市所有拾得物作業要點辦理。</p> <p>三、計算方法： 1.違反大眾捷運法未依期限繳納罰款，經聲請財產強制執行之執行費用收入8,000元*1年=8,000元。 2.財物及勞務案件標單工本費收入50元*20份=1,000元。 3.參照以前年度實際執行數估列50,000元。</p> <p>四、實施進度： 自民國114年1月1日起至114年12月31日止。</p> <p>五、完成方法： 依規定解繳市庫。</p> <p>六、預期成果： 依預計項目內容執行完成，充裕市庫收入。</p> | | | | | | |

臺北市公共運輸處

歲入項目說明提要與預算明細表

經常門

中華民國114年度

單位：新臺幣元

| | 科目名稱及編號 | 單位 | 數量 | 單價 | 預算數 | 說明及收入依據 |
|-------------|-----------------------|----|----|--------|--------|--|
| 雜項收入—其他雜項收入 | 合計 | | | | 59,000 | |
| | 12081730210 其他雜項收入 | 年 | 1 | 8,000 | 8,000 | 違反大眾捷運法第50條第1項、第50條之1規定，未依期限繳納罰款，經聲請財產強制執行之執行費用收入。 收入依據：依據行政執行法第11條及相關細則。 |
| | | 份 | 20 | 50 | 1,000 | 財物及勞務案件標單工本費收入。 收入依據：依據採購法及相關法令規定。 |
| | | 年 | 1 | 50,000 | 50,000 | 拾得現金納庫收入。 收入依據：依臺北市政府各機關學校處理歸屬臺北市所有拾得物作業要點辦理。 |

雜項收入—其他雜項收入

臺北市公共運輸處

歲出計畫說明提要與各項費用明細表

中華民國114年度

單位：新臺幣元

| | | | | | | | |
|-------------------|--|--------------------------|----------|---------------------|-------------|-----------------------------------|-------------------|
| 一般行政 — 行政管理 | 業務計畫及工作計畫 名稱與編號 | 58081730101 一般行政-行政管理 | 承辦 單位 | 秘書室、人事室、會計 室、政風室 | 預算 金額 | 146,720,000元 | 一般行政 — 行政管理 |
| 歲出計畫 說明 | <p>一、計畫內容： 1.配合本處業務需要，處理一般行政工作、文書檔案之建立與管理、現金出納及事務管理事項。 2.配合本處業務需要辦理預(概)、決算之編製、會計業務及統計業務處理等事項。 3.辦理本處員工之任免、遷調、考績、獎懲、福利等人事業務。 4.辦理端正政風、公務機密維護及危害或破壞機關事件之預防。 5.依照市府研究發展考核委員會有關規定，定期推展研考業務，並循法令規定與配合研考措施漸次完成。</p> <p>二、預期成果： 1.適時完成一般行政管理工作。 2.適時完成歲計、會計及統計等工作。 3.適時完成人力與業務職能之配屬。 4.端正政風、確保國家公務機密，維護機關人員、設施之安全。 5.適時完成研究、發展、管制等工作。</p> | | | | | | |
| | 分支計畫及用途別科目 | 單位 | 數量 | 單價 | 預算數 | 說 明 | |
| | 合計 | | | | 146,720,000 | 較上年度預算數143,557,000元，增加3,163,000元。 | |
| | 01人員維持費 | | | | 134,150,000 | 較上年度預算數131,860,000元，增加2,290,000元。 | |
| | 1000 人事費 | | | | 134,150,000 | | |
| | 1015 法定編制人員待遇 | 年 | 1 | 76,861,244 | 76,861,244 | 職員124人薪津(詳人事費分析表)。 | |
| | 1020 約聘僱人員待遇 | 年 | 1 | 4,195,800 | 4,195,800 | 約僱人員9人薪津(詳人事費分析表)。 | |
| | 1025 技工及工友待遇 | 年 | 1 | 4,508,880 | 4,508,880 | 職工10人工資(詳人事費分析表)。 | |
| | 1030 獎金 | 年 | 1 | 6,052,715 | 6,052,715 | 依考績法規定核發之獎金。 | |
| | | 年 | 1 | 10,312,325 | 10,312,325 | 依規定核發之年終工作獎金。 | |

臺北市公共運輸處

歲出計畫說明提要與各項費用明細表

中華民國114年度

單位：新臺幣元

| | 分支計畫及用途別科目 | 單位 | 數量 | 單價 | 預算數 | 說明 |
|-----------|-------------|-----|-----------|-----------|------------|--------------------------------|
| 一般行政—行政管理 | 1035 其他給與 | 年 | 1 | 5,913,600 | 5,913,600 | 道路交通安全人員獎勵金。 |
| | | | | | 3,542,073 | |
| | | 年 | 1 | 2,056,425 | 2,056,425 | 休假補助費。 |
| | | 人、月 | 74×12 | 630 | 559,440 | 員工上下班交通費。 |
| | | 人、月 | 22×12 | 1,008 | 266,112 | 員工上下班交通費。 |
| | | 人、月 | 18×12 | 1,176 | 254,016 | 員工上下班交通費。 |
| | | 人、月 | 24×12 | 1,200 | 345,600 | 員工上下班交通費。 |
| | | 人、月 | 4×12 | 1,260 | 60,480 | 員工上下班交通費。 |
| | 1040 加班費 | | | | 7,125,227 | |
| | | 年 | 1 | 3,868,304 | 3,868,304 | 本處辦理各項業務超時加班費。 |
| | | 年 | 1 | 3,256,923 | 3,256,923 | 不休假出勤加班費。 |
| | 1050 退休離職儲金 | | | | 7,873,542 | |
| | | 年 | 1 | 6,865,040 | 6,865,040 | 提撥退撫基金。 |
| | | 年 | 1 | 1,008,502 | 1,008,502 | 提撥勞工退休準備金。 |
| | 1055 保險 | | | | 7,764,594 | |
| | | 年 | 1 | 4,533,446 | 4,533,446 | 職員及職工健保費。 |
| | | 年 | 1 | 205,582 | 205,582 | 約聘僱人員健保費。 |
| | | 年 | 1 | 2,447,727 | 2,447,727 | 職員公保費。 |
| | | 年 | 1 | 287,080 | 287,080 | 職工勞保費。 |
| | | 年 | 1 | 290,759 | 290,759 | 約聘僱人員勞保費。 |
| 02一般業務 | | | | | 11,880,000 | 較上年度預算數11,007,000元，增加873,000元。 |
| 2000 業務費 | | | | | 11,880,000 | |
| 2006 水電費 | | | | | 2,270,402 | |
| | 年 | 1 | 101,432 | 101,432 | 101,432 | 松德大樓水費分攤款。 |
| | 年 | 1 | 2,168,970 | 2,168,970 | 2,168,970 | 松德大樓及停車場電費分攤款。 |
| 2009 通訊費 | | | | | 1,231,400 | |

一般行政—行政管理

臺北市公共運輸處

歲出計畫說明提要與各項費用明細表

中華民國114年度

單位：新臺幣元

| 分支計畫及用途別科目 | 單位 | 數量 | 單價 | 預算數 | 說明 |
|---------------|------|------------|-----------|-----------|-------------------------------|
| 2021 其他業務租金 | 年 | 1 | 1,231,400 | 1,231,400 | 公務用文件郵資及電話費。 |
| | 月 | 12 | 12,054 | 144,648 | 電信系統交換機租金。 |
| 2024 稅捐及規費 | 年 | 1 | 349,071 | 349,071 | 松德大樓地下停車場收費系統設備租賃服務費。 |
| | 年 | 1 | 103,248 | 103,248 | 眷舍出租應繳納之地價稅。 |
| | 年 | 1 | 33,690 | 33,690 | 公務車輛使用牌照稅(詳車輛明細表)。 |
| | 年 | 1 | 18,540 | 18,540 | 公務車輛燃料使用費(詳車輛明細表)。 |
| 2027 保險費 | 年 | 1 | 1,350 | 1,350 | 公務車輛檢驗執照費(詳車輛明細表)。 |
| | 年 | 1 | 46,117 | 46,117 | 松德大樓地下停車場公共意外責任險保險費。 |
| | 年 | 1 | 8,745 | 8,745 | 公務車輛保險費(詳車輛明細表)。 |
| 2036 按日按件計資酬金 | 節 | 9 | 1,000 | 9,000 | 公文文書處理講習鐘點費。 |
| | 年 | 1 | 28,757 | 28,757 | 松德大樓消防安全設備檢測等費用。 |
| 2051 物品 | 年 | 1 | 193,500 | 193,500 | 業務用文具用品費等。 |
| | 年 | 1 | 22,800 | 22,800 | 水電設備消耗性材料費。 |
| | 年 | 1 | 89,394 | 89,394 | 公務車輛油料費(詳車輛明細表)。 |
| 2054 一般事務費 | 年 | 1 | 18,886 | 18,886 | 印製各類報表、憑證、文件、信封、歸檔標籤及施政計畫等費用。 |
| | 坪、月 | 2716.72×12 | 18.08 | 589,420 | 松德大樓清潔維持費。 |
| | 臺、月、 | 9×12×7610 | 0.6 | 493,128 | 影印機使用費。 |

一般行政—行政管理

一般行政—行政管理

臺北市公共運輸處

歲出計畫說明提要與各項費用明細表

中華民國114年度

單位：新臺幣元

| 分支計畫及用途別科目 | 單位 | 數量 | 單價 | 預算數 | 說 明 |
|-----------------|-----|--------|-----------|-----------|--|
| 2063 房屋建築養護費 | 張 | | | | |
| | 年 | 1 | 3,739,701 | 3,739,701 | 松德大樓暨地下停車場保全人員費用。 |
| | 人、月 | 124×12 | 360 | 535,680 | 統籌業務費，按職員每人每月360元編列。 |
| | 人、月 | 9×12 | 120 | 12,960 | 統籌業務費，按約聘僱人員每人每月120元編列。 |
| | 人、月 | 10×12 | 50 | 6,000 | 統籌業務費，按技工、工友及駕駛每人每月50元編列。 |
| | 年 | 1 | 72,900 | 72,900 | 全處辦理業務逾時誤餐餐盒費用。 |
| | | | | 480,494 | |
| | 年 | 1 | 8,724 | 8,724 | 松德大樓辦公房舍4,288平方公尺，100平方公尺以內者年列8,724元。 |
| | 年 | 1 | 259,485 | 259,485 | 松德大樓辦公房舍4,288平方公尺，超過100平方公尺部分，每增加1平方公尺增列63元，考量以往執行情形以259,485元編列。 |
| | 年 | 1 | 212,285 | 212,285 | 松德大樓辦公房舍(公共區域)、眷舍3,386平方公尺等。100平方公尺以內每棟8,724元；超過100平方公尺部分，每增加1平方公尺增列63元，考量以往執行情形以212,285元編列。 |
| 2066 車輛及辦公器具養護費 | | | | 159,358 | |
| | 年 | 1 | 6,358 | 6,358 | 投影機、傳真機等維護費。 |
| 2069 設施及機械設備養護費 | 年 | 1 | 153,000 | 153,000 | 公務車輛養護費(詳車輛明細表)。 |
| | 年 | 1 | 933,506 | 933,506 | 松德大樓公共設施、電梯、機電、消防設備及空調設備系統等維護分攤費。 |
| 2084 短程車資 | | | | 134,905 | |
| | 年 | 1 | 134,905 | 134,905 | 公出或公差交通費。 |

一般行政—行政管理

一般行政—行政管理

臺北市公共運輸處

歲出計畫說明提要與各項費用明細表

中華民國114年度

單位：新臺幣元

| | 分支計畫及用途別科目 | 單位 | 數量 | 單價 | 預算數 | 說明 | |
|-------------------|---------------|------|-------|---------|----------------------|------------------------|----------------------|
| 一般行政 — 行政管理 | 2093 特別費 | | | | 152,400 | | |
| | | 人、月 | 1×12 | 12,700 | 152,400 | 處長特別費。 | |
| | 05會計業務 | | | | 25,000 | 較上年度預算數25,000元，無增減。 | |
| | 2000 業務費 | | | | 25,000 | | |
| | 2054 一般事務費 | | | | 25,000 | | |
| | | 年 | 1 | 25,000 | 25,000 | 年度預算書、會計帳簿表冊、會計表報等印刷費。 | |
| | 06人事業務 | | | | | 660,000 | 較上年度預算數660,000元，無增減。 |
| | 2000 業務費 | | | | | 660,000 | |
| | 2036 按日按件計資酬金 | | | | | 16,000 | |
| | | 節 | 8 | 2,000 | 16,000 | 人力資源終身學習等課程講師鐘點費。 | |
| | 2054 一般事務費 | | | | | 509,150 | |
| | | 年 | 1 | 8,150 | 8,150 | 人事業務相關表報印刷。 | |
| | | 人、年 | 143×1 | 3,000 | 429,000 | 文康活動費。 | |
| | | 年 | 1 | 72,000 | 72,000 | 健康檢查補助費。 | |
| | 2072 國內旅費 | | | | | 134,850 | |
| | 人、天 | 87×1 | 1,550 | 134,850 | 職員市外出差旅費。 | | |
| 07政風業務 | | | | | 5,000 | 較上年度預算數5,000元，無增減。 | |
| 2000 業務費 | | | | | 5,000 | | |
| 2036 按日按件計資酬金 | | | | | 5,000 | | |
| | 節 | 2 | 2,000 | 4,000 | 舉辦政風法令講習聘請專家學者演講鐘點費。 | | |
| | 件 | 2 | 500 | 1,000 | 廉政問卷調查報告書面審查費。 | | |

臺北市公共運輸處

歲出計畫說明提要與各項費用明細表

中華民國114年度

單位：新臺幣元

| | | | | | | | |
|--------------|----------------|--|------|--------------------------|---------------|---|--------------|
| 運輸業管理－公共運輸管理 | 業務計畫及工作計畫名稱與編號 | 58081731807 運輸業管理-公共運輸管理 | 承辦單位 | 綜合規劃科、大眾運輸科、一般運輸科、業務稽查科等 | 預算金額 | 4,888,344,000元 | 運輸業管理－公共運輸管理 |
| | 歲出計畫說明 | <p>一、計畫內容：</p> <ol style="list-style-type: none"> 1.辦理本市汽車運輸業、長途客運及公共運輸場站設置規劃及公共運輸票證管理事宜。 2.辦理本市大眾運輸（汽車運輸業與大眾捷運等）營運管理事宜。 3.辦理一般運輸業、纜車、藍色水路之管理及運價初審或核備事宜。 4.辦理公共運輸行車業務稽查、事故統計分析、服務指標評鑑與獎懲核定及違反運輸相關法規裁罰事宜。 5.辦理公共智慧運輸系統規劃、執行、管理及資訊業務發展事宜。 <p>二、預期成果：</p> <ol style="list-style-type: none"> 1.透過推動低地板公車服務、維持候車亭之整齊與清潔及提供大客車輛調度空間改善大眾運輸環境。 2.建構便捷轉乘運輸系統、維持低廉公車票價、健全公車服務路網及督導臺北捷運公司捷運運輸服務以提高公共運輸服務水準。 3.藉由監督及管理計程車服務業、行銷推廣藍色水路及落實纜車業務管理提升一般運輸業服務品質。 4.提升汽車運輸業服務品質與安全。 5.維護本市公車動態資訊系統相關資料正確性，確保本處及公車資訊服務品質。 | | | | | |
| | 分支計畫及用途別科目 | 單位 | 數量 | 單價 | 預算數 | 說明 | |
| | 合計 | | | | 4,888,344,000 | 較上年度預算數6,981,963,000元，減少2,093,619,000元。 | |
| | 01綜合規劃 | | | | 967,245,000 | 較上年度預算數971,910,000元，減少4,665,000元。 | |
| | 2000 業務費 | | | | 133,283,000 | | |
| | 2024 稅捐及規費 | | | | 111,357,866 | | |
| | | 年 | 1 | 38,519,696 | 38,519,696 | 原公車處調度站出租土地地價稅。 | |
| | | 年 | 1 | 16,293,482 | 16,293,482 | 臺北轉運站地價稅。 | |
| | | 年 | 1 | 50,024,439 | 50,024,439 | 市府轉運站地價稅。 | |
| | | 年 | 1 | 2,029,240 | 2,029,240 | 原公車處調度站出租場站建物房屋稅。 | |
| | | 年 | 1 | 4,475,009 | 4,475,009 | 南港轉運站地價稅。 | |
| | | 年 | 1 | 16,000 | 16,000 | 向地政機關辦理土地複丈、建物勘測及地政(戶政)資料申請等規費。 | |
| | 2036 按日按件計資酬金 | | | | 812,500 | | |
| | | 人次 | 325 | 2,500 | 812,500 | 辦理各項政策規劃專家學者出席費。 | |

臺北市公共運輸處

歲出計畫說明提要與各項費用明細表

中華民國114年度

單位：新臺幣元

| 分支計畫及用途別科目 | 單位 | 數量 | 單價 | 預算數 | 說明 |
|-----------------|----|----|-------------|-------------|---|
| 2039 委辦費 | 式 | 1 | 1,500,000 | 1,500,000 | 臺北轉運站暨市府轉運站營運績效評估： 一、人事費：718,000元。 二、座談會出席費：35,000元。 三、資料整理費：352,000元。 四、報告印刷費：195,000元。 五、交通費：30,000元。 六、行政管理費：170,000元。 |
| 2054 一般事務費 | 年 | 1 | 7,650,000 | 7,671,634 | 公車候車亭及站臺設施清潔費。 |
| | 年 | 1 | 21,634 | 21,634 | 各項業務報告印刷費。 |
| 2063 房屋建築養護費 | 年 | 1 | 500,000 | 500,000 | 調度場上設施設備維修費用。 |
| 2069 設施及機械設備養護費 | 年 | 1 | 80,000 | 11,441,000 | 各場站消防安全設備、電梯設備、電氣設備維護保養暨其他相關費用分攤款。 |
| | 年 | 1 | 10,000,000 | 10,000,000 | 公車候車亭及站臺相關設施修繕維護、遷移及拆除。 |
| | 年 | 1 | 1,000,000 | 1,000,000 | 公車停靠區標字標線劃設及刨除費用。 |
| | 年 | 1 | 361,000 | 361,000 | 圓山轉運站暨權管場站植栽區清潔維護費。 |
| 4000 獎補助費 | | | | 831,962,000 | |
| 4030 對特種基金之補助 | 年 | 1 | 600,000,000 | 600,000,000 | 辦理前公車處帳上長期應收款清理事宜。 |
| 4040 對國內團體之捐助 | 式 | 1 | 215,180,000 | 231,962,000 | 補助公車業者汰換購置電動公車及建置共享充電場域等。 |

運輸業管理－公共運輸管理

運輸業管理－公共運輸管理

臺北市公共運輸處

歲出計畫說明提要與各項費用明細表

中華民國114年度

單位：新臺幣元

| 分支計畫及用途別科目 | 單位 | 數量 | 單價 | 預算數 | 說明 | |
|---------------|------------|------------|------------|---|--|---|
| 運輸業管理—公共運輸管理 | 式 | 1 | 16,782,000 | 16,782,000 | 補助公車業者裝設先進駕駛輔助系統。 | |
| | | | | 2,000,000 | 01南港轉運站履約管理費 | |
| | 2000 業務費 | | | 2,000,000 | | |
| | 2039 委辦費 | | | 2,000,000 | | |
| | 式 | 1 | 2,000,000 | 2,000,000 | 南港轉運站履約管理費。本案為108-114年度連續性計畫，總經費經議會審定為15,000,000元，除以前年度編列13,000,000元，本年度編列最後一年經費2,000,000元，各年度資金需求詳繼續性計畫分年資金需求表。 | |
| | | | | | 3,781,226,000 | 較上年度預算數5,791,267,000元，減少2,010,041,000元。 |
| | 02大眾運輸管理 | | | | | |
| | 2000 業務費 | | | 24,120,000 | | |
| | 2018 資訊服務費 | | | 1,700,000 | | |
| | 式 | 1 | 1,700,000 | 1,700,000 | 公車動態資訊輔助乘客OD調查程式系統維運等相關費用。 一、擴充費：884,000元。 二、維護費：816,000元。 | |
| 17,679,773 | | | | | | |
| 2021 其他業務租金 | | | 17,679,773 | | | |
| 式 | 1 | 17,679,773 | 17,679,773 | 清明掃墓公車租金費用。 | | |
| | | | | 360,000 | | |
| 2036 按日按件計資酬金 | | | 360,000 | | | |
| 家次 | 12 | 30,000 | 360,000 | 委託會計師評鑑聯營公車業者財務報表工作底稿。 | | |
| | | | | 4,380,227 | | |
| 2054 一般事務費 | | | 4,380,227 | | | |
| 式 | 1 | 405,000 | 405,000 | 宣導主題專車業務及大眾運輸政策等相關費用。 | | |
| | | | | 3,800,000 | 公共運輸推廣，辦理媒體記者會及相關活動等相關費用（含餐飲及雜支），拍攝宣導影片及印製文宣（如摺頁、手冊及地圖等）。 | |
| 式 | 1 | 3,800,000 | 3,800,000 | 公共運輸推廣，辦理媒體記者會及相關活動等相關費用（含餐飲及雜支），拍攝宣導影片及印製文宣（如摺頁、手冊及地圖等）。 | | |
| | | | | 27,227 | 臺北都會區市區及公路客運路線審議委員會(含工作小組) | |
| 年 | 1 | 27,227 | 27,227 | | | |

臺北市公共運輸處

歲出計畫說明提要與各項費用明細表

中華民國114年度

單位：新臺幣元

| 分支計畫及用途別科目 | 單位 | 數量 | 單價 | 預算數 | 說明 |
|---------------|----|----|---------------|---------------|--|
| | | | | | 會議資料印製費。 |
| 4000 獎補助費 | 年 | 1 | 148,000 | 148,000 | 臺北捷運公司代辦執行舉發裁罰旅客違反大眾捷運法規規定之所需費用。 |
| 4040 對國內團體之捐助 | | | | 3,757,106,000 | |
| | 年 | 1 | 330,000,000 | 330,000,000 | 補助本市公車服務性路線營運虧損補貼。 |
| 4090 其他補助及捐助 | | | | 3,427,106,000 | |
| | 年 | 1 | 143,970,000 | 143,970,000 | 公車間轉乘優惠補貼。 |
| | 年 | 1 | 779,947,868 | 779,947,868 | 老障孩童優待票補貼款，依「老人福利法」、「汽車運輸業管理規則」及「身心障礙者權益保障法」，給予搭乘大眾運具半價補貼。 |
| | 年 | 1 | 147,690,456 | 147,690,456 | 學生(刷卡)優待票補貼款，依「臺北市學生搭乘聯營公車優待辦法」，學生乘車優惠由政府編列預算補貼。 |
| | 年 | 1 | 1,101,476,735 | 1,101,476,735 | 價差補貼款，依「發展大眾運輸條例」辦理。 |
| | 年 | 1 | 339,260,941 | 339,260,941 | 捷運轉乘公車補貼款。 |
| | 年 | 1 | 914,760,000 | 914,760,000 | 公共運輸定期票補貼款，補貼民眾實際使用金額大於定期票票收扣除成本之差額。 |
| 03一般運輸業管理 | | | | 99,365,000 | 較上年度預算數176,932,000元，減少77,567,000元。 |
| 2000 業務費 | | | | 22,927,000 | |
| 2006 水電費 | | | | 4,239,053 | |
| | 月 | 12 | 48,000 | 576,000 | 計程車服務站及其停車場水費。 |
| | 年 | 1 | 3,663,053 | 3,663,053 | 計程車服務站及其停車場電費。 |
| 2012 土地租金 | | | | 125,276 | |
| | 年 | 1 | 125,276 | 125,276 | 公館計程車服務站停車格位租金。 |

臺北市公共運輸處

歲出計畫說明提要與各項費用明細表

中華民國114年度

單位：新臺幣元

| 分支計畫及用途別科目 | 單位 | 數量 | 單價 | 預算數 | 說 明 | |
|----------------------|-------------|-----|-----------|------------|-----------------------------------|------------------------------|
| 運輸業管理 — 公共運輸管理 | 2018 資訊服務費 | | | 300,000 | | |
| | | 式 | 1 | 300,000 | 300,000 | 通用計程車特約車隊平台營運服務費。 |
| | 2021 其他業務租金 | | | 2,848,800 | | |
| | | 座、月 | 11×12 | 4,900 | 646,800 | 路外計程車招呼站活動式廁所租賃。 |
| | | 月 | 12 | 126,000 | 1,512,000 | 瑞光計程車服務站停車場租賃費用。 |
| | | 月 | 12 | 32,500 | 390,000 | 藍色水路碼頭監視器及遠端監控網路租金。 |
| | | 年 | 1 | 300,000 | 300,000 | 0800安全叫車轉接系統租用費。 |
| | 2024 稅捐及規費 | | | | 85,565 | |
| | | 年 | 1 | 85,565 | 85,565 | 大直計程車服務站、大稻埕3座及關渡1座碼頭售票亭地價稅。 |
| | 2027 保險費 | | | | 171,325 | |
| | 年 | 1 | 171,325 | 171,325 | 計程車服務站公共意外責任保險及消防簽證費用。 | |
| 2054 一般事務費 | | | | 13,857,391 | | |
| | 月 | 12 | 3,220 | 38,640 | 瑞光計程車服務站大樓管理費用。 | |
| | 輛 | 25 | 12,500 | 312,500 | 汰換小復康老舊車輛拍賣代理費用。 | |
| | 年 | 1 | 90,168 | 90,168 | 計程車相關資料印刷費、各種資料證照及簽證費等、計程車春節運價貼紙。 | |
| | 年 | 1 | 2,651,283 | 2,651,283 | 計程車服務站、路外計程車招呼站及藍色水路碼頭委外清潔費。 | |
| | 月 | 12 | 213,400 | 2,560,800 | 計程車服務站停車場收費管理費用。 | |
| | 年 | 1 | 497,000 | 497,000 | 計程車相關業務推廣宣導費用。 | |
| | 年 | 1 | 900,000 | 900,000 | 臺北市計程車隊服務品質評鑑。 | |

臺北市公共運輸處

歲出計畫說明提要與各項費用明細表

中華民國114年度

單位：新臺幣元

運輸業管理－公共運輸管理

運輸業管理－公共運輸管理

| 分支計畫及用途別科目 | 單位 | 數量 | 單價 | 預算數 | 說明 |
|-----------------|----|--------|------------|------------|--|
| 2069 設施及機械設備養護費 | 年 | 1 | 1,410,000 | 1,410,000 | 假日時段計程車服務站保全人員費用。 |
| | 式 | 1 | 320,000 | 320,000 | 藍色水路宣導各項體驗與行銷活動等相關費用，網站維護及印製文宣(如摺頁、手冊及地圖等)。 |
| | 年 | 1 | 168,000 | 168,000 | 依據災害防救法及臺北市載客小船營運及碼頭管理自治條例等規定，辦理藍色水路船舶救難演習及訓練相關費用。 |
| | 年 | 1 | 1,389,000 | 1,389,000 | 本市載客碼頭委託保全管理協勤費。 |
| | 年 | 1 | 1,600,000 | 1,600,000 | 臺北車站計程車排班區秩序維持導引費用。 |
| | 人次 | 16,000 | 120 | 1,920,000 | 藍色水路推廣，辦理校外教學與市政參訪等活動船資費用。 |
| | | | | 1,299,590 | |
| | 年 | 1 | 999,590 | 999,590 | 計程車服務站(招呼站)設備維護及標誌設施設置等相關費用。 |
| | 年 | 1 | 150,000 | 150,000 | 辦理藍色水路各項設施及維護。 |
| | 年 | 1 | 150,000 | 150,000 | 計程車服務站充電柱維護保養等相關費用(新增)。 |
| 4000 獎補助費 | | | | 76,438,000 | |
| 4030 對特種基金之補助 | | | | 37,058,743 | |
| 4090 其他補助及捐助 | 年 | 1 | 37,058,743 | 37,058,743 | 委託臺北大眾捷運股份有限公司經營本市貓空纜車系統虧損彌補數。 |
| | | | | 39,379,257 | |
| | 人 | 1,523 | 2,600 | 3,959,800 | 辦理計程車駕駛人免費健康檢查補助費。 |
| | 小時 | 1,095 | 200 | 219,000 | 建國計程車服務站自治會協勤費。 |
| | 式 | 1 | 457 | 457 | 配合預算編列至千元，增列進位數457元。 |

臺北市公共運輸處

歲出計畫說明提要與各項費用明細表

中華民國114年度

單位：新臺幣元

| 分支計畫及用途別科目 | 單位 | 數量 | 單價 | 預算數 | 說明 | |
|---|----|-----------|------------|--|--|------------------------------|
| 運輸業管理－公共運輸管理 04稽查業務 2000 業務費 2024 稅捐及規費 2027 保險費 2036 按日按件計資酬金 2039 委辦費 2054 一般事務費 | 年 | 1 | 35,000,000 | 35,000,000 | 本市6-12歲兒童搭乘捷運提供優惠票價之費用。 | |
| | 件 | 20 | 10,000 | 200,000 | 檢舉未申請核准經營汽車運輸業及計程車客運服務業案件檢舉獎金(新增)。 | |
| | | | | | 3,812,000 | 較上年度預算數3,869,000元，減少57,000元。 |
| | | | | | 3,812,000 | |
| | | | | | 10,000 | |
| | 年 | 1 | 10,000 | 10,000 | 前公車處因公涉訟所需資料申請費用(年度未結案件、公車處歷年來未結清案件及房舍占用案件)。 | |
| | | | | | 8,580 | |
| | 人 | 26 | 330 | 8,580 | 交通局緊急應變小組天然災害出勤意外保險保費。 | |
| | | | | | 1,092,000 | |
| | 年 | 1 | 900,000 | 900,000 | 因公涉訟聘請律師費用及法律顧問費用。 | |
| 節 | 96 | 2,000 | 192,000 | 公路及市區汽車客運業從業人員行車安全及服務品質教育等訓練之講師費及英、日語班外聘講師授課鐘點費。 | | |
| | | | | 1,800,000 | | |
| 式 | 1 | 1,800,000 | 1,800,000 | 市區公車服務指標評鑑： 一、人事費：981,000元。 二、調查訪問費：366,000元。 三、資料整理費：160,000元。 四、報告印刷費：110,000元。 五、儀器設備使用費：36,000元。 六、行政管理費：147,000元。 | | |
| | | | | 901,420 | | |
| 年 | 1 | 462,420 | 462,420 | 稽查業務相關文件資料印製費、行政手續費及辦理講習所需物品等雜支費用。 | | |

臺北市公共運輸處

歲出計畫說明提要與各項費用明細表

中華民國114年度

單位：新臺幣元

| 分支計畫及用途別科目 | 單位 | 數量 | 單價 | 預算數 | 說 明 | |
|--------------|------------|----|---------|------------|----------------------------------|---|
| 運輸業管理－公共運輸管理 | 式 | 1 | 439,000 | 439,000 | 臺北市聯營公車服務品質調查。 | |
| | 05智慧運輸管理 | | | 36,696,000 | 較上年度預算數37,985,000元，減少1,289,000元。 | |
| | 2000 業務費 | | | 36,696,000 | | |
| | 2003 教育訓練費 | | | 76,173 | | |
| | | 年 | 1 | 76,173 | 76,173 | 電腦訓練講義及課程報名費等電腦訓練費。 |
| | 2006 水電費 | | | | 3,599,625 | |
| | | 年 | 1 | 3,599,625 | 3,599,625 | 公車候車亭及智慧型站牌電費、圓山轉運站設施水電費。 |
| | 2009 通訊費 | | | | 11,500,000 | |
| | | 年 | 1 | 11,500,000 | 11,500,000 | 公車動態資訊系統智慧型站牌通訊費及監控中心網路費、電子票證查核系統專線費。 |
| | 2018 資訊服務費 | | | | 15,997,429 | |
| | | 年 | 1 | 188,000 | 188,000 | 汰換公車動態資訊系統監控中心系統之資料庫建置處理及系統管理費(軟體維護費)。 |
| | | 式 | 1 | 10,297,237 | 10,297,237 | 臺北市公車動態資訊系統維護等相關費用(軟硬體維護費)。 一、擴充費：2,426,000元。 二、維護費：7,871,237元。 |
| | | 年 | 1 | 933,993 | 933,993 | 公車路線查詢系統維護(軟體維護費)。 |
| | 年 | 1 | 89,775 | 89,775 | 營運計畫書及稽查作業管理系統維護費(軟體維護費)。 | |
| | 年 | 1 | 173,000 | 173,000 | 小復康電子化查核平台系統維護費(軟體維護費)。 | |
| | 年 | 1 | 489,654 | 489,654 | 雙北公車動態資訊系統維護費(軟體維護費)。 | |
| | 年 | 1 | 660,970 | 660,970 | 電腦及周邊設備維護費(硬體維護費)。 | |
| | 式 | 1 | 940,000 | 940,000 | 資通訊安全防護相關費用。 | |

臺北市公共運輸處

歲出計畫說明提要與各項費用明細表

中華民國114年度

單位：新臺幣元

| 分支計畫及用途別科目 | 單位 | 數量 | 單價 | 預算數 | 說 明 |
|-----------------|----|----|-----------|-----------|--------------------------------|
| 2051 物品 | 年 | 1 | 2,224,800 | 2,224,800 | 雙北公車動態資訊系統雲端平臺租用費(軟體維護費)。 |
| | | | | 218,933 | |
| | 年 | 1 | 214,800 | 214,800 | 電腦碳粉匣、墨水匣、磁片、光碟片及報表紙等耗材(電腦耗材)。 |
| 2069 設施及機械設備養護費 | 年 | 1 | 4,133 | 4,133 | 電腦圖書費。 |
| | | | | 5,303,840 | |
| | 年 | 1 | 5,303,840 | 5,303,840 | 智慧型站牌維護費。 |

運輸業管理－公共運輸管理

運輸業管理－公共運輸管理

臺北市公共運輸處

歲出計畫說明提要與各項費用明細表

中華民國114年度

單位：新臺幣元

| | | | | | | | |
|--------------|--|-----------------------------|------|-------------|-------------|---|--------------|
| 一般建築及設備—土地購置 | 業務計畫及工作計畫名稱與編號 | 58081739001 一般建築及設備-土地購置 | 承辦單位 | 綜合規劃科 | 預算金額 | 306,161,000元 | 一般建築及設備—土地購置 |
| 歲出計畫說明 | <p>一、計畫內容： 北投士林科技園區交通用地價購款。</p> <p>二、預期成果： 依預計項目內容執行完成，可提供本市公車業者穩定之調度、駕駛員休息及維修等必要空間，將有助於大眾運輸服務品質之提升。</p> | | | | | | |
| | 分支計畫及用途別科目 | 單位 | 數量 | 單價 | 預算數 | 說 明 | |
| | 合計 | | | | 306,161,000 | 較上年度預算數306,160,000元，增加1,000元。 | |
| | 01土地購置 | | | | 306,161,000 | 較上年度預算數306,160,000元，增加1,000元。 | |
| | 3000 設備及投資 | | | | 306,161,000 | 01北投士林科技園區交通用地價購款 | |
| | 3005 土地 | 式 | 1 | 306,160,280 | 306,160,280 | 北投士林科技園區交通用地價購款 1.本項為提供本市公車業者使用之公車調度站用地，由本處分年編列款項撥付土地開發總隊。 2.本計畫為110-114年度連續性計畫，總經費1,224,740,280元，除以前年度編列918,580,000元，本年度編列最後一年經費306,160,280元，各年度資金需求詳繼續性計畫分年資金需求表。 | |
| | | 式 | 1 | 720 | 720 | 配合預算編列至千元，增列進位數720元。 | |

臺北市公共運輸處

歲出計畫說明提要與各項費用明細表

中華民國114年度

單位：新臺幣元

| | | | | | | | |
|---------------|--|-----------------------------|----------|-----------------------|-------------|-----------------------------------|--------------|
| 一般建築及設備—營建工程 | 業務計畫及工作計畫 名稱與編號 | 58081739002 一般建築及設備-營建工程 | 承辦 單位 | 綜合規劃科、一般運輸 科、智慧運輸科 | 預算 金額 | 116,633,000元 | 一般建築及設備—營建工程 |
| 歲出計畫說明 | <p>一、計畫內容：</p> <ol style="list-style-type: none"> 1.辦理公車站位電力申裝工程。 2.纜車系統塔柱設備及各場站運行軌已有鏽蝕情形，為避免鏽蝕情形危及維修人員作業及車廂正常行進，辦理塔柱除鏽作業。 3.汰換及增購公車候車亭。 4.汰換及增購貓纜相關設備。 <p>二、預期成果：</p> <ol style="list-style-type: none"> 1.提供本市公車候車亭電力照明及公車到站資訊服務。 2.透過塔柱除鏽作業，提升纜車系統可靠度。 3.提供市民遮陽避雨之公車候車環境。 4.藉由汰換及增購貓纜相關設備，提升貓纜服務品質。 | | | | | | |
| 分支計畫及用途別科目 | | 單位 | 數量 | 單價 | 預算數 | 說 明 | |
| 合計 | | | | | 116,633,000 | 較上年度預算數73,721,000元，增加42,912,000元。 | |
| 11其他修建工程 | | | | | 116,633,000 | 較上年度預算數73,721,000元，增加42,912,000元。 | |
| 3000 設備及投資 | | | | | 11,350,000 | 01公車站位及智慧型站牌電力申裝工程 | |
| 3015 公共建設及設施費 | | | | | 11,350,000 | | |
| | | 式 | 1 | 10,000,000 | 10,000,000 | 公車站位及智慧型站牌電力申裝工程施工費。 | |
| | | 式 | 1 | 1,025,000 | 1,025,000 | 委託設計監造費。 | |
| | | 式 | 1 | 325,000 | 325,000 | 工程管理費。 | |
| | | | | | 6,181,000 | 02貓空纜車塔柱及場站除鏽上漆工作 | |
| 3000 設備及投資 | | | | | 6,181,000 | | |
| 3015 公共建設及設施費 | | | | | 6,181,000 | | |
| | | 式 | 1 | 6,181,000 | 6,181,000 | 貓空纜車塔柱及場站除鏽上漆工作。 | |

臺北市公共運輸處

歲出計畫說明提要與各項費用明細表

中華民國114年度

單位：新臺幣元

| 分支計畫及用途別科目 | 單位 | 數量 | 單價 | 預算數 | 說明 |
|-----------------------------|----|----|------------|------------|---|
| 3000 設備及投資 3015 公共建設及設施費 | | | | 29,452,000 | 03汰換及增購公車候車亭 |
| | | | | 29,452,000 | |
| | | | | 29,452,000 | |
| | 式 | 1 | 26,445,107 | 26,445,107 | 汰換及增購公車候車亭施工費。 |
| | 式 | 1 | 2,196,200 | 2,196,200 | 委託設計監造費。 |
| | 式 | 1 | 810,693 | 810,693 | 工程管理費。 |
| 3000 設備及投資 3015 公共建設及設施費 | | | | 3,800,000 | 04貓空纜車動物園南站廁所修護工作 |
| | 式 | 1 | 3,800,000 | 3,800,000 | 貓空纜車動物園南站廁所修護工作。 |
| 3000 設備及投資 3015 公共建設及設施費 | | | | 9,980,000 | 05貓空站增設電梯及簡易廁所增建工程 |
| | 式 | 1 | 9,980,000 | 9,980,000 | 貓空站增設電梯及簡易廁所增建工程。 |
| 3000 設備及投資 3015 公共建設及設施費 | | | | 10,588,000 | 06貓空纜車T12及T15塔柱井基灌漿補強 |
| | | | | 10,588,000 | |
| | 式 | 1 | 9,850,620 | 9,850,620 | 貓空纜車T12及T15塔柱井基灌漿補強施工費。 |
| | 式 | 1 | 427,560 | 427,560 | 監造費。 |
| | 式 | 1 | 309,820 | 309,820 | 工程管理費。 |
| | | | | 10,150,000 | 07貓空纜車動物園站增設電梯及出口廊道工程 本工程為113-114年度連續性 |

一般建築及設備—營建工程

一般建築及設備—營建工程

臺北市公共運輸處

歲出計畫說明提要與各項費用明細表

中華民國114年度

單位：新臺幣元

| | 分支計畫及用途別科目 | 單位 | 數量 | 單價 | 預算數 | 說明 |
|---------------|---------------|----|------------|------------|-------------------|---|
| 一般建築及設備—營建工程 | 3000 設備及投資 | | | | 10,150,000 | 工程，總經費經議會審定為14,500,000元，除以前年度已編列4,350,000元，本年度編列最後一年經費10,150,000元，各年度資金需求詳繼續性計畫分年資金需求表。 |
| | 3015 公共建設及設施費 | | | | 10,150,000 | |
| | | 式 | 1 | 10,150,000 | 10,150,000 | 貓空纜車動物園站增設電梯及出口廊道工程。 |
| | | | | | 11,413,000 | 08公車調度站建物拆除工程 |
| | 3000 設備及投資 | | | | 11,413,000 | |
| | 3015 公共建設及設施費 | | | | 11,413,000 | |
| | | 式 | 1 | 10,014,124 | 10,014,124 | 公車調度站拆除工程施工費。 |
| | | 式 | 1 | 1,173,417 | 1,173,417 | 委託設計監造費及拆除執照費用。 |
| | | 式 | 1 | 225,459 | 225,459 | 工程管理費。 |
| | | | | | 10,000,000 | 10大稻埕碼頭清淤工程 |
| | 3000 設備及投資 | | | | 10,000,000 | |
| | 3015 公共建設及設施費 | | | | 10,000,000 | |
| | | 式 | 1 | 9,684,500 | 9,684,500 | 大稻埕碼頭清淤工程施工費。 |
| | | 式 | 1 | 315,500 | 315,500 | 工程管理費。 |
| | | | | | 12,000,000 | 21美堤碼頭浮台興建工程 |
| 3000 設備及投資 | | | | 12,000,000 | | |
| 3015 公共建設及設施費 | | | | 12,000,000 | | |
| | 式 | 1 | 11,626,400 | 11,626,400 | 美堤碼頭浮台興建工程施工費。 | |
| | 式 | 1 | 373,600 | 373,600 | 工程管理費。 | |
| | | | | 1,719,000 | 22松德大樓外牆磁磚修繕及防水工程 | |

臺北市公共運輸處

歲出計畫說明提要與各項費用明細表

中華民國114年度

單位：新臺幣元

| 分支計畫及用途別科目 | 單位 | 數量 | 單價 | 預算數 | 說明 |
|---------------|----|----|-----------|-----------|---------------------|
| 3000 設備及投資 | | | | 1,719,000 | |
| 3010 房屋建築及設備費 | | | | 1,719,000 | |
| | 式 | 1 | 1,525,703 | 1,525,703 | 松德大樓外牆磁磚修繕及防水工程施工費。 |
| | 式 | 1 | 140,070 | 140,070 | 委託設計監造費。 |
| | 式 | 1 | 53,227 | 53,227 | 工程管理費。 |

一般建築及設備—營建工程

一般建築及設備—營建工程

臺北市公共運輸處

歲出計畫說明提要與各項費用明細表

中華民國114年度

單位：新臺幣元

| | | | | | | | |
|----------------------|--|-----------------------------|----------|-----------------------|------------|-----------------------------------|----------------------|
| 一般建築及設備 — 其他設備 | 業務計畫及工作計畫 名稱與編號 | 58081739004 一般建築及設備-其他設備 | 承辦 單位 | 大眾運輸科、一般運輸 科、智慧運輸科 | 預算 金額 | 47,837,000元 | 一般建築及設備 — 其他設備 |
| 歲出計畫說明 | <p>一、計畫內容： 1.辦理汰換個人電腦、公車動態資訊系統監控中心周邊設備及零組件等資訊設備。 2.汰換及增購公車動態資訊智慧型站牌。 3.汰換及新購貓纜相關設備。</p> <p>二、預期成果： 1.維持業務之運作及推展，提升公務效率。 2.提供公車即時資訊，提升本市公車服務品質。 3.藉由汰換及新購貓纜相關設備，提升貓纜服務品質及增加纜車系統可靠度。</p> | | | | | | |
| 分支計畫及用途別科目 | | 單位 | 數量 | 單價 | 預算數 | 說 明 | |
| 合計 | | | | | 47,837,000 | 較上年度預算數36,526,000元，增加11,311,000元。 | |
| 04其他設備 | | | | | 47,837,000 | 較上年度預算數36,526,000元，增加11,311,000元。 | |
| 3000 設備及投資 | | | | | 40,728,200 | | |
| 3020 機械設備費 | | | | | 8,131,000 | | |
| | | 個 | 1 | 13,000 | 13,000 | 汰換貓空纜車三用電表-高準確度真均方根值-數位型。 | |
| | | 個 | 1 | 17,000 | 17,000 | 汰換及新購貓空纜車三用電表-防水型。 | |
| | | 件 | 3 | 76,000 | 228,000 | 汰換荷重測定裝置。 | |
| | | 組 | 33 | 222,000 | 7,326,000 | 汰換貓空纜車握索器。 | |
| | | 件 | 2 | 24,000 | 48,000 | 新購鋼索緊線器。 | |
| | | 條 | 1 | 26,000 | 26,000 | 新購環型纖維吊帶。 | |
| | | 臺 | 1 | 473,000 | 473,000 | 新購新式貓空纜車車廂。 | |
| 3030 資訊軟硬體設備費 | | | | | 1,663,200 | | |
| | | 式 | 1 | 904,400 | 904,400 | 汰換及擴充公車動態資訊系統監控中心伺服器及軟體更 | |

臺北市公共運輸處

歲出計畫說明提要與各項費用明細表

中華民國114年度

單位：新臺幣元

| 分支計畫及用途別科目 | 單位 | 數量 | 單價 | 預算數 | 說明 |
|---------------|----|----|------------|------------|---|
| 3035 雜項設備費 | 式 | 1 | 758,800 | 758,800 | 新。 汰換及擴充公車動態資訊系統監控中心周邊設備及零組件。 |
| | 年 | 1 | 30,000,000 | 30,000,000 | 汰換及增購智慧型站牌及其他相關周邊設備等。 |
| | 臺 | 3 | 69,000 | 207,000 | 汰換貓空纜車1對1分離式冷氣機(5.0kw)。 |
| | 臺 | 3 | 129,000 | 387,000 | 汰換貓空纜車1對1分離式冷氣機(14kW)。 |
| | 組 | 4 | 85,000 | 340,000 | 汰換貓空纜車自動體外心臟電擊去顫器(AED)。 |
| 3000 設備及投資 | | | | 83,250 | 02-109年個人電腦租賃費 本項係109-114年度連續性計畫，總經費經議會審定為682,650元(不含109及110年度已編列422,520元)，除以前年度已編列599,400元外，本年度編列最後一年經費83,250元，其各年度資金需求詳如後附分年資金需求表。 |
| 3030 資訊軟硬體設備費 | 年 | 1 | 83,250 | 83,250 | 本年度所需電腦租賃費。 |
| 3000 設備及投資 | | | | 93,780 | 03-110年個人電腦租賃費 本項係110-115年度連續性計畫，總經費經議會審定為414,195元(不含110年度已編列122,880元)，除以前年度已編列281,340元外，本年度編列93,780元，餘39,075元編列於以後年度，其各年度資金需求詳如後附分年資金需求表。 |
| 3030 資訊軟硬體設備費 | 年 | 1 | 93,780 | 93,780 | 本年度所需電腦租賃費。 |
| | | | | 174,000 | 04-111年個人電腦租賃費 本項係111-116年度連續性計畫，總經費經議會審定為 |

一般建築及設備—其他設備

一般建築及設備—其他設備

臺北市公共運輸處

歲出計畫說明提要與各項費用明細表

中華民國114年度

單位：新臺幣元

| 分支計畫及用途別科目 | 單位 | 數量 | 單價 | 預算數 | 說明 |
|---|----|----|---------|-----------|--|
| 一般建築及設備 — 其他設備 3000 設備及投資 3030 資訊軟硬體設備費 | 年 | 1 | 174,000 | | 991,800元，除以前年度已編列525,480元外，本年度編列174,000元，餘292,320元編列於以後年度，其各年度資金需求詳如後附分年資金需求表。 |
| | | | | | 174,000 |
| | | | | | 174,000 |
| | | | | | 174,000 |
| 3000 設備及投資 3030 資訊軟硬體設備費 | 年 | 1 | 163,560 | | 05-112年個人電腦租賃費 本項係112-117年度連續性計畫，總經費經議會審定為991,800元，除以前年度已編列341,040元，本年度編列163,560元，餘487,200元編列於以後年度，其各年度資金需求詳如後附分年資金需求表。 |
| | | | | | 163,560 |
| | | | | | 163,560 |
| | | | | | 163,560 |
| 3000 設備及投資 3030 資訊軟硬體設備費 | 年 | 1 | 207,640 | | 06-114年個人電腦租賃費 本項係114-119年度連續性計畫，總經費經議會審定為942,210元，本年度編列207,640元，餘734,570元編列於以後年度，其各年度資金需求詳如後附分年資金需求表。 |
| | | | | | 207,640 |
| | | | | | 207,640 |
| | | | | | 207,640 |
| 3000 設備及投資 3030 資訊軟硬體設備費 | 臺 | 29 | 32,490 | | 總工程費(或總經費)明細如下： |
| | | | | | 942,210 |
| | | | | | 942,210 |
| | | | | | 942,210 |
| | | | | 6,386,570 | 13汰換貓空纜車無線電通訊設備 本項係114-115年度連續性計畫，總經費經議會審定為21,529,570元，本年度編列6,386,570元，餘15,143,000元編列於以後年度，其各年度 |

臺北市公共運輸處

歲出計畫說明提要與各項費用明細表

中華民國114年度

單位：新臺幣元

| 分支計畫及用途別科目 | 單位 | 數量 | 單價 | 預算數 | 說明 |
|------------|----|----|------------|------------|------------------|
| 3000 設備及投資 | | | | 6,386,570 | 資金需求詳如後附分年資金需求表。 |
| 3020 機械設備費 | | | | 6,386,570 | |
| | 式 | 1 | 6,386,570 | 6,386,570 | 汰換貓空纜車無線電通訊設備。 |
| | | | | 21,529,570 | 總工程費(或總經費)明細如下： |
| | 式 | 1 | 21,529,570 | 21,529,570 | 汰換貓空纜車無線電通訊設備。 |

一般建築及設備—其他設備

一般建築及設備—其他設備

臺北市公共運輸處

歲出計畫說明提要與各項費用明細表

中華民國114年度

單位：新臺幣元

| | | | | | | | |
|--------------------|--|-----------------------------------|------|------------|------------|----------------------------------|--------------------|
| 交通福利業務—身心障礙者交通福利業務 | 業務計畫及工作計畫名稱與編號 | 63081730401 交通福利業務-身心障礙者交通福利業務 | 承辦單位 | 一般運輸科 | 預算金額 | 16,879,000元 | 交通福利業務—身心障礙者交通福利業務 |
| 歲出計畫說明 | <p>一、計畫內容： 1.為服務身心障礙市民，補助委託辦理身心障礙專車服務。 2.督導身心障礙專車營運管理，提升服務品質。</p> <p>二、預期成果： 提供本市身心障礙者彈性路線之交通服務。</p> | | | | | | |
| | 分支計畫及用途別科目 | 單位 | 數量 | 單價 | 預算數 | 說 明 | |
| | 合計 | | | | 16,879,000 | 較上年度預算數15,879,000元，增加1,000,000元。 | |
| | 01身心障礙者乘車補助 | | | | 16,879,000 | 較上年度預算數15,879,000元，增加1,000,000元。 | |
| | 2000 業務費 | | | | 16,329,000 | | |
| | 2036 按日按件計資酬金 | | | | 75,000 | | |
| | | 人次 | 30 | 2,500 | 75,000 | 臺北市身心障礙者小型冷氣車服務品質監督委員會出席費。 | |
| | 2039 委辦費 | | | | 16,254,000 | | |
| | | 年 | 1 | 16,254,000 | 16,254,000 | 委託辦理身心障礙者小型冷氣車客服資訊中心業務費用。 | |
| | 4000 獎補助費 | | | | 550,000 | | |
| | 4090 其他補助及捐助 | | | | 550,000 | | |
| | | 年 | 1 | 550,000 | 550,000 | 身心障礙專車補助：大型復康巴士補助費用。 | |

臺北市公共運輸處

人事費分析表

中華民國114年度

0358010100-交通支出-一般行政-行政管理

單位：新臺幣元

| 類別 | 預算員額 | 全年度人事費 | | | | | | | | | | | 備註 | |
|-------|------|--------|--------|------------|-----------|-----------|------------|-----------|-----------|--------|-----------|-----------|-------------|----|
| | | 民意代表待遇 | 政務人員待遇 | 法定編制人員待遇 | 約聘僱人員待遇 | 技工及工友待遇 | 獎金 | 其他給與 | 加班費 | 退休退職給付 | 退休離職儲金 | 保險 | | 合計 |
| 合計 | 143 | | | 76,861,244 | 4,195,800 | 4,508,880 | 22,278,640 | 3,542,073 | 7,125,227 | | 7,873,542 | 7,764,594 | 134,150,000 | |
| 正式員額 | 124 | | | 76,861,244 | | | 15,020,946 | 1,853,218 | 2,935,002 | | 6,865,040 | 6,737,696 | 110,273,146 | |
| 職員 | 124 | | | 76,861,244 | | | 15,020,946 | 1,853,218 | 2,935,002 | | 6,865,040 | 6,737,696 | 110,273,146 | |
| 約聘僱人員 | 9 | | | | 4,195,800 | | 491,578 | 98,028 | 155,295 | | 486,504 | 496,341 | 5,923,546 | |
| 技工 | 3 | | | | | 1,412,252 | 267,021 | 32,944 | 52,190 | | 163,498 | 166,179 | 2,094,084 | |
| 駕駛 | 1 | | | | | 470,751 | 89,007 | 10,981 | 17,397 | | 54,499 | 55,393 | 698,028 | |
| 工友 | 6 | | | | | 2,625,877 | 496,488 | 61,254 | 97,039 | | 304,001 | 308,985 | 3,893,644 | |
| 其他人事費 | | | | | | | 5,913,600 | 1,485,648 | 3,868,304 | | | | 11,267,552 | |

本 頁 空 白

臺北市公共運輸處

歲出一級用途別科目分析表

中華民國114年度

單位：新臺幣千元

| 名稱及編號 | 合計 | 經常支出 | | | | | | 資本支出 | | | | | |
|----------------------------|-----------|---------|---------|-----------|-----|-----|-----------|------|-----|---------|---------|-----|---------|
| | | 人事費 | 業務費 | 獎補助費 | 債務費 | 預備金 | 小計 | 人事費 | 業務費 | 設備及投資 | 獎補助費 | 預備金 | 小計 |
| 合計 | 5,522,574 | 134,150 | 251,737 | 4,434,094 | | | 4,819,981 | | | 470,631 | 231,962 | | 702,593 |
| 58081730000 交通支出 | 5,505,695 | 134,150 | 235,408 | 4,433,544 | | | 4,803,102 | | | 470,631 | 231,962 | | 702,593 |
| 58081730100 一般行政 | 146,720 | 134,150 | 12,570 | | | | 146,720 | | | | | | |
| 58081730101 行政管理 | 146,720 | 134,150 | 12,570 | | | | 146,720 | | | | | | |
| 58081731800 運輸業管理 | 4,888,344 | | 222,838 | 4,433,544 | | | 4,656,382 | | | | 231,962 | | 231,962 |
| 58081731807 公共運輸管理 | 4,888,344 | | 222,838 | 4,433,544 | | | 4,656,382 | | | | 231,962 | | 231,962 |
| 58081739000 一般建築及設備 | 470,631 | | | | | | | | | 470,631 | | | 470,631 |
| 58081739001 土地購置 | 306,161 | | | | | | | | | 306,161 | | | 306,161 |
| 58081739002 營建工程 | 116,633 | | | | | | | | | 116,633 | | | 116,633 |
| 58081739004 其他設備 | 47,837 | | | | | | | | | 47,837 | | | 47,837 |
| 63081730000 福利服務支出 | 16,879 | | 16,329 | 550 | | | 16,879 | | | | | | |
| 63081730400 交通福利業務 | 16,879 | | 16,329 | 550 | | | 16,879 | | | | | | |
| 63081730401 身心障礙者交通福利業務 | 16,879 | | 16,329 | 550 | | | 16,879 | | | | | | |

臺北市公共運輸處

資本支出分析表

中華民國114年度

單位：新臺幣千元

| 名稱及編號 | 合計 | 設備及投資 | | | | | | | | 其他資本支出 | |
|------------------------|---------|---------|---------|---------|--------|------|--------|--------|----|--------|---------|
| | | 土地 | 房屋建築及設備 | 公共建設及設施 | 機械設備 | 運輸設備 | 資訊軟體設備 | 雜項設備 | 權利 | | 投資 |
| 合計 | 702,593 | 306,161 | 1,719 | 114,914 | 14,518 | | 2,385 | 30,934 | | | 231,962 |
| 58081731800 運輸業管理 | 231,962 | | | | | | | | | | 231,962 |
| 58081731807 公共運輸管理 | 231,962 | | | | | | | | | | 231,962 |
| 58081739000 一般建築及設備 | 470,631 | 306,161 | 1,719 | 114,914 | 14,518 | | 2,385 | 30,934 | | | |
| 58081739001 土地購置 | 306,161 | 306,161 | | | | | | | | | |
| 58081739002 營建工程 | 116,633 | | 1,719 | 114,914 | | | | | | | |
| 58081739004 其他設備 | 47,837 | | | | 14,518 | | 2,385 | 30,934 | | | |

臺北市公共運輸處

各項費用彙計表

中華民國114年度

單位：新臺幣元

| 工作計畫名稱及編號 | 58081730101 行政管理 | 58081731807 公共運輸管理 | 58081739001 土地購置 | 58081739002 營建工程 | 58081739004 其他設備 | 63081730401 身心障礙者交通福利業務 |
|---------------------|---------------------|-----------------------|---------------------|---------------------|---------------------|----------------------------|
| 第一、二級用途別 科目名稱及編號 | | | | | | |
| 合 計 | 146,720,000 | 4,888,344,000 | 306,161,000 | 116,633,000 | 47,837,000 | 16,879,000 |
| 100000人事費 | 134,150,000 | | | | | |
| 101500法定編制人員待遇 | 76,861,244 | | | | | |
| 102000約聘僱人員待遇 | 4,195,800 | | | | | |
| 102500技工及工友待遇 | 4,508,880 | | | | | |
| 103000獎金 | 22,278,640 | | | | | |
| 103500其他給與 | 3,542,073 | | | | | |
| 104000加班費 | 7,125,227 | | | | | |
| 105000退休離職儲金 | 7,873,542 | | | | | |
| 105500保險 | 7,764,594 | | | | | |
| 200000業務費 | 12,570,000 | 222,838,000 | | | | 16,329,000 |
| 200300教育訓練費 | | 76,173 | | | | |
| 200600水電費 | 2,270,402 | 7,838,678 | | | | |
| 200900通訊費 | 1,231,400 | 11,500,000 | | | | |
| 201200土地租金 | | 125,276 | | | | |
| 201800資訊服務費 | | 17,997,429 | | | | |
| 202100其他業務租金 | 493,719 | 20,528,573 | | | | |
| 202400稅捐及規費 | 156,828 | 111,453,431 | | | | |
| 202700保險費 | 54,862 | 179,905 | | | | |
| 203600按日按件計資酬金 | 58,757 | 2,264,500 | | | | 75,000 |
| 203900委辦費 | | 5,300,000 | | | | 16,254,000 |
| 205100物品 | 305,694 | 218,933 | | | | |
| 205400一般事務費 | 6,002,825 | 26,810,672 | | | | |
| 206300房屋建築養護費 | 480,494 | 500,000 | | | | |
| 206600車輛及辦公器具養護費 | 159,358 | | | | | |
| 206900設施及機械設備養護費 | 933,506 | 18,044,430 | | | | |
| 207200國內旅費 | 134,850 | | | | | |
| 208400短程車資 | 134,905 | | | | | |
| 209300特別費 | 152,400 | | | | | |
| 300000設備及投資 | | | 306,161,000 | 116,633,000 | 47,837,000 | |
| 300500土地 | | | 306,161,000 | | | |

臺北市公共運輸處 各項費用彙計表

中華民國114年度

單位：新臺幣元

| 工作計畫名稱及編號 第一、二級用途別 科目名稱及編號 | 58081730101 行政管理 | 58081731807 公共運輸管理 | 58081739001 土地購置 | 58081739002 營建工程 | 58081739004 其他設備 | 63081730401 身心障礙者交 通福利業務 |
|----------------------------------|---------------------|-----------------------|---------------------|---------------------|---------------------|--------------------------------|
| 301000房屋建築及設備費 | | | | 1,719,000 | | |
| 301500公共建設及設施費 | | | | 114,914,000 | | |
| 302000機械設備費 | | | | | 14,517,570 | |
| 303000資訊軟硬體設備費 | | | | | 2,385,430 | |
| 303500雜項設備費 | | | | | 30,934,000 | |
| 400000獎補助費 | | 4,665,506,000 | | | | 550,000 |
| 403000對特種基金之補助 | | 637,058,743 | | | | |
| 404000對國內團體之捐助 | | 561,962,000 | | | | |
| 409000其他補助及捐助 | | 3,466,485,257 | | | | 550,000 |

臺北市公共運輸處
各項費用彙計表(續)

中華民國114年度

單位：新臺幣元

| 工作計畫名稱及編號 | 合 計 | | | | |
|---------------------|---------------|--|--|--|--|
| 第一、二級用途別 科目名稱及編號 | | | | | |
| 合 計 | 5,522,574,000 | | | | |
| 100000人事費 | 134,150,000 | | | | |
| 101500法定編制人員待遇 | 76,861,244 | | | | |
| 102000約聘僱人員待遇 | 4,195,800 | | | | |
| 102500技工及工友待遇 | 4,508,880 | | | | |
| 103000獎金 | 22,278,640 | | | | |
| 103500其他給與 | 3,542,073 | | | | |
| 104000加班費 | 7,125,227 | | | | |
| 105000退休離職儲金 | 7,873,542 | | | | |
| 105500保險 | 7,764,594 | | | | |
| 200000業務費 | 251,737,000 | | | | |
| 200300教育訓練費 | 76,173 | | | | |
| 200600水電費 | 10,109,080 | | | | |
| 200900通訊費 | 12,731,400 | | | | |
| 201200土地租金 | 125,276 | | | | |
| 201800資訊服務費 | 17,997,429 | | | | |
| 202100其他業務租金 | 21,022,292 | | | | |
| 202400稅捐及規費 | 111,610,259 | | | | |
| 202700保險費 | 234,767 | | | | |
| 203600按日按件計資酬金 | 2,398,257 | | | | |
| 203900委辦費 | 21,554,000 | | | | |
| 205100物品 | 524,627 | | | | |
| 205400一般事務費 | 32,813,497 | | | | |
| 206300房屋建築養護費 | 980,494 | | | | |
| 206600車輛及辦公器具養護費 | 159,358 | | | | |
| 206900設施及機械設備養護費 | 18,977,936 | | | | |
| 207200國內旅費 | 134,850 | | | | |
| 208400短程車資 | 134,905 | | | | |
| 209300特別費 | 152,400 | | | | |
| 300000設備及投資 | 470,631,000 | | | | |
| 300500土地 | 306,161,000 | | | | |

臺北市公共運輸處
各項費用彙計表(續)

中華民國114年度

單位：新臺幣元

| 工作計畫名稱及編號 | 合 計 | | | | | |
|---------------------|---------------|--|--|--|--|--|
| 第一、二級用途別 科目名稱及編號 | | | | | | |
| 301000房屋建築及設備費 | 1,719,000 | | | | | |
| 301500公共建設及設施費 | 114,914,000 | | | | | |
| 302000機械設備費 | 14,517,570 | | | | | |
| 303000資訊軟硬體設備費 | 2,385,430 | | | | | |
| 303500雜項設備費 | 30,934,000 | | | | | |
| 400000獎補助費 | 4,666,056,000 | | | | | |
| 403000對特種基金之補助 | 637,058,743 | | | | | |
| 404000對國內團體之捐助 | 561,962,000 | | | | | |
| 409000其他補助及捐助 | 3,467,035,257 | | | | | |

臺北市公共運輸處

人事費彙計表

中華民國114年度

單位：新臺幣元

| 類別 | 預算員額 | 全年度人事費 | | | | | | | | | | | 備註 | |
|-------|------|--------|--------|------------|-----------|-----------|------------|-----------|-----------|--------|-----------|-----------|-------------|----|
| | | 民意代表待遇 | 政務人員待遇 | 法定編制人員待遇 | 約聘僱人員待遇 | 技工及工友待遇 | 獎金 | 其他給與 | 加班費 | 退休退職給付 | 退休離職儲金 | 保險 | | 合計 |
| 合計 | 143 | | | 76,861,244 | 4,195,800 | 4,508,880 | 22,278,640 | 3,542,073 | 7,125,227 | | 7,873,542 | 7,764,594 | 134,150,000 | |
| 正式員額 | 124 | | | 76,861,244 | | | 15,020,946 | 1,853,218 | 2,935,002 | | 6,865,040 | 6,737,696 | 110,273,146 | |
| 職員 | 124 | | | 76,861,244 | | | 15,020,946 | 1,853,218 | 2,935,002 | | 6,865,040 | 6,737,696 | 110,273,146 | |
| 約聘僱人員 | 9 | | | | 4,195,800 | | 491,578 | 98,028 | 155,295 | | 486,504 | 496,341 | 5,923,546 | |
| 技工 | 3 | | | | | 1,412,252 | 267,021 | 32,944 | 52,190 | | 163,498 | 166,179 | 2,094,084 | |
| 駕駛 | 1 | | | | | 470,751 | 89,007 | 10,981 | 17,397 | | 54,499 | 55,393 | 698,028 | |
| 工友 | 6 | | | | | 2,625,877 | 496,488 | 61,254 | 97,039 | | 304,001 | 308,985 | 3,893,644 | |
| 其他人事費 | | | | | | | 5,913,600 | 1,485,648 | 3,868,304 | | | | 11,267,552 | |

臺北市公共運輸處

約聘僱人員費用分析表

中華民國114年度

單位：新臺幣元

| 科 目 | | | | 約聘人員 (人*月) | 約僱人員 (人*月) | 全年度預算數 | 說 明 |
|-----|-----|----|----|---------------------------|---------------|-----------|---|
| 款 | 項 | 目 | 節 | | | | |
| | | | | | | 5,923,546 | 包括約聘僱人員待遇4,195,800元、年終工作獎金491,578元、未休假加班費155,295元、保險費496,341元、離職儲金486,504元及休假補助98,028元。 |
| 08 | | | | 合計 | | 5,923,546 | |
| | 004 | | | 00080000000 臺北市政府交通局主管 | | 5,923,546 | |
| | | 01 | | 00081730000 臺北市公共運輸處 | | 5,923,546 | |
| | | | 01 | 58081730100 一般行政 | | 5,923,546 | |
| | | | | 58081730101 行政管理 | 9x12 | 5,923,546 | 280薪點2人。 290薪點7人。 |

臺北市公共運輸處

公務車輛明細表

中華民國114年度

單位：新臺幣元

| 業務計畫 及工作計 畫名稱 | 車輛 數 | 車輛 種類 | 乘客 人數 (不含 司機) | 購置 年月 | 汽缸總 排氣量 (立方 公分) | 牌照稅 (全年) | 燃料使 用費 (全年) | 油料費(全年) | | | 養 護 費 | 車輛 保 險 費 | 車輛 檢 驗 費 | 備註 |
|---------------------|---------|----------|------------------------|----------|--------------------------|-------------|-------------------|------------|-----------|--------|-------------|-------------------|-------------------|----------|
| | | | | | | | | 數量 (公升) | 單價 (元) | 金額 | | | | |
| 一般行政 行政管理 | | 現有車輛 | | | | | | | | | | | | |
| | | | | | | 33,690 | 18,540 | | | 89,394 | 153,000 | 8,745 | 1,350 | |
| | 1 | 客貨兩用車 | 4 | 10406 | 2401-3000 | 11,230 | 6,180 | 865 | 29.4 | 25,431 | 51,000 | 2,915 | 450 | AMY-1371 |
| | 1 | 客貨兩用車 | 4 | 10607 | 1801-2400 | 11,230 | 6,180 | 1,160 | 30.9 | 35,844 | 51,000 | 2,915 | 450 | ATD-8701 |
| | 1 | 客貨兩用車 | 4 | 10607 | 1801-2400 | 11,230 | 6,180 | 910 | 30.9 | 28,119 | 51,000 | 2,915 | 450 | ATD-8702 |
| 運輸業管理 公共運輸管 理 | 1 | 其他特種車 | 2 | 09705 | 1801-2400 | | | | | | | | | 9190-QY |
| | 1 | 其他特種車 | 4 | 10302 | 1801-2400 | | | | | | | | | 027-N8 |
| | 1 | 其他特種車 | 4 | 10302 | 1801-2400 | | | | | | | | | 310-N8 |
| | 1 | 其他特種車 | 4 | 10305 | 1801-2400 | | | | | | | | | 975-N9 |
| | 1 | 其他特種車 | 4 | 10307 | 1801-2400 | | | | | | | | | 421-2C |
| | 1 | 其他特種車 | 4 | 10307 | 1801-2400 | | | | | | | | | 903-P2 |
| | 1 | 其他特種車 | 4 | 10310 | 1801-2400 | | | | | | | | | 623-3C |
| | 1 | 其他特種車 | 4 | 10311 | 1801-2400 | | | | | | | | | 590-5C |
| | 1 | 其他特種車 | 4 | 10312 | 1801-2400 | | | | | | | | | 077-6C |
| | 1 | 其他特種車 | 4 | 10312 | 1801-2400 | | | | | | | | | 087-6C |
| | 1 | 其他特種車 | 4 | 10312 | 1801-2400 | | | | | | | | | 118-6C |
| | 1 | 其他特種車 | 4 | 10312 | 1801-2400 | | | | | | | | | 932-5C |

臺北市公共運輸處
公務車輛明細表

中華民國114年度

單位：新臺幣元

| 業務計畫 及工作計 畫名稱 | 車輛 數 | 車輛 種類 | 乘客 人數 (不含 司機) | 購置 年月 | 汽缸總 排氣量 (立方 公分) | 牌照稅 (全年) | 燃料使 用費 (全年) | 油料費(全年) | | | 養 護 費 | 車輛 保 險 費 | 車輛 檢 驗 費 | 備註 |
|---------------------|---------|----------|------------------------|----------|--------------------------|-------------|-------------------|------------|-----------|----|-------------|-------------------|-------------------|----------|
| | | | | | | | | 數量 (公升) | 單價 (元) | 金額 | | | | |
| | 1 | 其他特種車 | 4 | 10403 | 1801-2400 | | | | | | | | | 507-7C |
| | 1 | 其他特種車 | 4 | 10403 | 1801-2400 | | | | | | | | | 559-7C |
| | 1 | 其他特種車 | 4 | 10405 | 1801-2400 | | | | | | | | | 710-9C |
| | 1 | 其他特種車 | 4 | 10405 | 1801-2400 | | | | | | | | | 711-9C |
| | 1 | 其他特種車 | 4 | 10408 | 1801-2400 | | | | | | | | | TAE-595 |
| | 1 | 其他特種車 | 4 | 10411 | 1801-2400 | | | | | | | | | TAH-517 |
| | 1 | 其他特種車 | 4 | 10412 | 1801-2400 | | | | | | | | | TAJ-225 |
| | 1 | 其他特種車 | 4 | 10412 | 1801-2400 | | | | | | | | | TAJ-298 |
| | 1 | 其他特種車 | 4 | 10412 | 1801-2400 | | | | | | | | | TAJ-313 |
| | 1 | 其他特種車 | 4 | 10412 | 1801-2400 | | | | | | | | | TAJ-769 |
| | 1 | 其他特種車 | 4 | 10412 | 1801-2400 | | | | | | | | | TAJ-905 |
| | 1 | 其他特種車 | 4 | 10501 | 1801-2400 | | | | | | | | | TAK-113 |
| | 1 | 其他特種車 | 4 | 10508 | 1801-2400 | | | | | | | | | TDA-1660 |
| | 1 | 其他特種車 | 4 | 10509 | 1801-2400 | | | | | | | | | TDA-2300 |
| | 1 | 其他特種車 | 4 | 10509 | 1801-2400 | | | | | | | | | TDA-2571 |
| | 1 | 其他特種車 | 4 | 10509 | 1801-2400 | | | | | | | | | TDA-2707 |
| | 1 | 其他特種車 | 4 | 10511 | 1801-2400 | | | | | | | | | TDA-5135 |
| | 1 | 其他特種車 | 4 | 10511 | 1801-2400 | | | | | | | | | TDA-5136 |

臺北市公共運輸處
公務車輛明細表

中華民國114年度

單位：新臺幣元

| 業務計畫 及工作計 畫名稱 | 車輛 數 | 車輛 種類 | 乘客 人數 (不含 司機) | 購置 年月 | 汽缸總 排氣量 (立方 公分) | 牌照稅 (全年) | 燃料使 用費 (全年) | 油料費(全年) | | | 養 護 費 | 車輛 保 險 費 | 車輛 檢 驗 費 | 備註 |
|---------------------|---------|----------|------------------------|----------|--------------------------|-------------|-------------------|------------|-----------|----|-------------|-------------------|-------------------|----------|
| | | | | | | | | 數量 (公升) | 單價 (元) | 金額 | | | | |
| | 1 | 其他特種車 | 4 | 10511 | 1801-2400 | | | | | | | | | TDA-5160 |
| | 1 | 其他特種車 | 4 | 10512 | 1801-2400 | | | | | | | | | TDA-5605 |
| | 1 | 其他特種車 | 4 | 10512 | 1801-2400 | | | | | | | | | TDA-5665 |
| | 1 | 其他特種車 | 4 | 10512 | 1801-2400 | | | | | | | | | TDA-5985 |
| | 1 | 其他特種車 | 4 | 10602 | 1801-2400 | | | | | | | | | TDD-0807 |
| | 1 | 其他特種車 | 4 | 10603 | 1801-2400 | | | | | | | | | TDD-1663 |
| | 1 | 其他特種車 | 4 | 10604 | 1801-2400 | | | | | | | | | TDD-1858 |
| | 1 | 其他特種車 | 4 | 10604 | 1801-2400 | | | | | | | | | TDD-1957 |
| | 1 | 其他特種車 | 4 | 10605 | 1801-2400 | | | | | | | | | TDD-2732 |
| | 1 | 其他特種車 | 4 | 10605 | 1801-2400 | | | | | | | | | TDD-2733 |
| | 1 | 其他特種車 | 4 | 10605 | 1801-2400 | | | | | | | | | TDD-2985 |
| | 1 | 其他特種車 | 4 | 10606 | 1801-2400 | | | | | | | | | TDD-3635 |
| | 1 | 其他特種車 | 4 | 10606 | 1801-2400 | | | | | | | | | TDD-5013 |
| | 1 | 其他特種車 | 4 | 10606 | 1801-2400 | | | | | | | | | TDD-5100 |
| | 1 | 其他特種車 | 4 | 10607 | 1801-2400 | | | | | | | | | TDD-5390 |
| | 1 | 其他特種車 | 4 | 10607 | 1801-2400 | | | | | | | | | TDD-5391 |
| | 1 | 其他特種車 | 4 | 10608 | 1801-2400 | | | | | | | | | TDF-0283 |
| | 1 | 其他特種車 | 4 | 10610 | 1801-2400 | | | | | | | | | TDF-1908 |

臺北市公共運輸處
公務車輛明細表

中華民國114年度

單位：新臺幣元

| 業務計畫 及工作計 畫名稱 | 車輛 數 | 車輛 種類 | 乘客 人數 (不含 司機) | 購置 年月 | 汽缸總 排氣量 (立方 公分) | 牌照稅 (全年) | 燃料使 用費 (全年) | 油料費(全年) | | | 養 護 費 | 車輛 保 險 費 | 車輛 檢 驗 費 | 備註 |
|---------------------|---------|----------|------------------------|----------|--------------------------|-------------|-------------------|------------|-----------|----|-------------|-------------------|-------------------|----------|
| | | | | | | | | 數量 (公升) | 單價 (元) | 金額 | | | | |
| | 1 | 其他特種車 | 4 | 10610 | 1801-2400 | | | | | | | | | TDF-1985 |
| | 1 | 其他特種車 | 4 | 10610 | 1801-2400 | | | | | | | | | TDF-2053 |
| | 1 | 其他特種車 | 4 | 10610 | 1801-2400 | | | | | | | | | TDF-2072 |
| | 1 | 其他特種車 | 4 | 10611 | 1801-2400 | | | | | | | | | TDF-3070 |
| | 1 | 其他特種車 | 4 | 10611 | 1801-2400 | | | | | | | | | TDF-3106 |
| | 1 | 其他特種車 | 4 | 10612 | 1801-2400 | | | | | | | | | TDF-3275 |
| | 1 | 其他特種車 | 4 | 10701 | 1801-2400 | | | | | | | | | TDF-5506 |
| | 1 | 其他特種車 | 4 | 10703 | 1801-2400 | | | | | | | | | TDF-6326 |
| | 1 | 其他特種車 | 4 | 10703 | 1801-2400 | | | | | | | | | TDF-6572 |
| | 1 | 其他特種車 | 4 | 10703 | 1801-2400 | | | | | | | | | TDF-6598 |
| | 1 | 其他特種車 | 4 | 10703 | 1801-2400 | | | | | | | | | TDF-8162 |
| | 1 | 其他特種車 | 4 | 10704 | 1801-2400 | | | | | | | | | TDF-8380 |
| | 1 | 其他特種車 | 4 | 10704 | 1801-2400 | | | | | | | | | TDF-8505 |
| | 1 | 其他特種車 | 4 | 10704 | 1801-2400 | | | | | | | | | TDF-8833 |
| | 1 | 其他特種車 | 4 | 10704 | 1801-2400 | | | | | | | | | TDF-8839 |
| | 1 | 其他特種車 | 4 | 10707 | 1801-2400 | | | | | | | | | TDG-1053 |
| | 1 | 其他特種車 | 4 | 10708 | 1801-2400 | | | | | | | | | TDG-1532 |
| | 1 | 其他特種車 | 4 | 10708 | 1801-2400 | | | | | | | | | TDG-1533 |

臺北市公共運輸處
公務車輛明細表

中華民國114年度

單位：新臺幣元

| 業務計畫 及工作計 畫名稱 | 車輛 數 | 車輛 種類 | 乘客 人數 (不含 司機) | 購置 年月 | 汽缸總 排氣量 (立方 公分) | 牌照稅 (全年) | 燃料使 用費 (全年) | 油料費(全年) | | | 養 護 費 | 車輛 保 險 費 | 車輛 檢 驗 費 | 備註 |
|---------------------|---------|----------|------------------------|----------|--------------------------|-------------|-------------------|------------|-----------|----|-------------|-------------------|-------------------|----------|
| | | | | | | | | 數量 (公升) | 單價 (元) | 金額 | | | | |
| | 1 | 其他特種車 | 4 | 10709 | 1801-2400 | | | | | | | | | TDG-1811 |
| | 1 | 其他特種車 | 4 | 10709 | 1801-2400 | | | | | | | | | TDG-2163 |
| | 1 | 其他特種車 | 4 | 10709 | 1801-2400 | | | | | | | | | TDG-2193 |
| | 1 | 其他特種車 | 4 | 10709 | 1801-2400 | | | | | | | | | TDG-2197 |
| | 1 | 其他特種車 | 4 | 10709 | 1801-2400 | | | | | | | | | TDG-2300 |
| | 1 | 其他特種車 | 4 | 10709 | 1801-2400 | | | | | | | | | TDG-2301 |
| | 1 | 其他特種車 | 4 | 10710 | 1801-2400 | | | | | | | | | TDG-2328 |
| | 1 | 其他特種車 | 4 | 10710 | 1801-2400 | | | | | | | | | TDG-2329 |
| | 1 | 其他特種車 | 4 | 10710 | 1801-2400 | | | | | | | | | TDG-2330 |
| | 1 | 其他特種車 | 4 | 10710 | 1801-2400 | | | | | | | | | TDG-2331 |
| | 1 | 其他特種車 | 4 | 10710 | 1801-2400 | | | | | | | | | TDG-2332 |
| | 1 | 其他特種車 | 4 | 10710 | 1801-2400 | | | | | | | | | TDG-2721 |
| | 1 | 其他特種車 | 4 | 10712 | 1801-2400 | | | | | | | | | TDG-5009 |
| | 1 | 其他特種車 | 4 | 10712 | 1801-2400 | | | | | | | | | TDG-5013 |
| | 1 | 其他特種車 | 4 | 10712 | 1801-2400 | | | | | | | | | TDG-5015 |
| | 1 | 其他特種車 | 4 | 10712 | 1801-2400 | | | | | | | | | TDG-5016 |
| | 1 | 其他特種車 | 4 | 10712 | 1801-2400 | | | | | | | | | TDG-5061 |
| | 1 | 其他特種車 | 4 | 10712 | 1801-2400 | | | | | | | | | TDG-5237 |

臺北市公共運輸處
公務車輛明細表

中華民國114年度

單位：新臺幣元

| 業務計畫 及工作計 畫名稱 | 車輛 數 | 車輛 種類 | 乘客 人數 (不含 司機) | 購置 年月 | 汽缸總 排氣量 (立方 公分) | 牌照稅 (全年) | 燃料使 用費 (全年) | 油料費(全年) | | | 養 護 費 | 車輛 保 險 費 | 車輛 檢 驗 費 | 備註 |
|---------------------|---------|----------|------------------------|----------|--------------------------|-------------|-------------------|------------|-----------|----|-------------|-------------------|-------------------|----------|
| | | | | | | | | 數量 (公升) | 單價 (元) | 金額 | | | | |
| | 1 | 其他特種車 | 4 | 10804 | 1801-2400 | | | | | | | | | TDG-8601 |
| | 1 | 其他特種車 | 4 | 10805 | 1801-2400 | | | | | | | | | TDG-9032 |
| | 1 | 其他特種車 | 4 | 10807 | 1801-2400 | | | | | | | | | TDN-0192 |
| | 1 | 其他特種車 | 4 | 10807 | 1801-2400 | | | | | | | | | TDN-0193 |
| | 1 | 其他特種車 | 4 | 10808 | 1801-2400 | | | | | | | | | TDN-0836 |
| | 1 | 其他特種車 | 4 | 10808 | 1801-2400 | | | | | | | | | TDN-0837 |
| | 1 | 其他特種車 | 4 | 10809 | 1801-2400 | | | | | | | | | TDN-2015 |
| | 1 | 其他特種車 | 4 | 10810 | 1801-2400 | | | | | | | | | TDN-2596 |
| | 1 | 其他特種車 | 4 | 10810 | 1801-2400 | | | | | | | | | TDN-2927 |
| | 1 | 其他特種車 | 4 | 10810 | 1801-2400 | | | | | | | | | TDN-2967 |
| | 1 | 其他特種車 | 4 | 10810 | 1801-2400 | | | | | | | | | TDN-3070 |
| | 1 | 其他特種車 | 4 | 10811 | 1801-2400 | | | | | | | | | TDN-5035 |
| | 1 | 其他特種車 | 4 | 10811 | 1801-2400 | | | | | | | | | TDN-5396 |
| | 1 | 其他特種車 | 4 | 10811 | 1801-2400 | | | | | | | | | TDN-5397 |
| | 1 | 其他特種車 | 4 | 10811 | 1801-2400 | | | | | | | | | TDN-5398 |
| | 1 | 其他特種車 | 4 | 10811 | 1801-2400 | | | | | | | | | TDN-5399 |
| | 1 | 其他特種車 | 4 | 10811 | 1801-2400 | | | | | | | | | TDN-7560 |
| | 1 | 其他特種車 | 4 | 10811 | 1801-2400 | | | | | | | | | TDN-7561 |

臺北市公共運輸處
公務車輛明細表

中華民國114年度

單位：新臺幣元

| 業務計畫 及工作計 畫名稱 | 車輛 數 | 車輛 種類 | 乘客 人數 (不含 司機) | 購置 年月 | 汽缸總 排氣量 (立方 公分) | 牌照稅 (全年) | 燃料使 用費 (全年) | 油料費(全年) | | | 養 護 費 | 車輛 保 險 費 | 車輛 檢 驗 費 | 備註 |
|---------------------|---------|----------|------------------------|----------|--------------------------|-------------|-------------------|------------|-----------|----|-------------|-------------------|-------------------|----------|
| | | | | | | | | 數量 (公升) | 單價 (元) | 金額 | | | | |
| | 1 | 其他特種車 | 4 | 10811 | 1801-2400 | | | | | | | | | TDN-7562 |
| | 1 | 其他特種車 | 4 | 10812 | 1801-2400 | | | | | | | | | TDN-8632 |
| | 1 | 其他特種車 | 4 | 10812 | 1801-2400 | | | | | | | | | TDS-0869 |
| | 1 | 其他特種車 | 4 | 10901 | 1801-2400 | | | | | | | | | TDN-9170 |
| | 1 | 其他特種車 | 4 | 10905 | 1801-2400 | | | | | | | | | TDS-5718 |
| | 1 | 其他特種車 | 4 | 10905 | 1801-2400 | | | | | | | | | TDS-5761 |
| | 1 | 其他特種車 | 4 | 10905 | 1801-2400 | | | | | | | | | TDS-5793 |
| | 1 | 其他特種車 | 4 | 10905 | 1801-2400 | | | | | | | | | TDS-5819 |
| | 1 | 其他特種車 | 4 | 10905 | 1801-2400 | | | | | | | | | TDS-5923 |
| | 1 | 其他特種車 | 3 | 10906 | 1801-2400 | | | | | | | | | BFP-5039 |
| | 1 | 其他特種車 | 4 | 10907 | 1801-2400 | | | | | | | | | TDH-1715 |
| | 1 | 其他特種車 | 4 | 10907 | 1801-2400 | | | | | | | | | TDL-3112 |
| | 1 | 其他特種車 | 4 | 10907 | 1801-2400 | | | | | | | | | TDL-3165 |
| | 1 | 其他特種車 | 4 | 10908 | 1801-2400 | | | | | | | | | TDL-3620 |
| | 1 | 其他特種車 | 4 | 10908 | 1801-2400 | | | | | | | | | TDL-3697 |
| | 1 | 其他特種車 | 4 | 10910 | 1801-2400 | | | | | | | | | TDP-0755 |
| | 1 | 其他特種車 | 4 | 10911 | 1801-2400 | | | | | | | | | TDR-0691 |
| | 1 | 其他特種車 | 4 | 10912 | 1801-2400 | | | | | | | | | TDR-0917 |

臺北市公共運輸處
公務車輛明細表

中華民國114年度

單位：新臺幣元

| 業務計畫 及工作計 畫名稱 | 車輛 數 | 車輛 種類 | 乘客 人數 (不含 司機) | 購置 年月 | 汽缸總 排氣量 (立方 公分) | 牌照稅 (全年) | 燃料使 用費 (全年) | 油料費(全年) | | | 養 護 費 | 車輛 保險 費 | 車輛 檢驗 費 | 備註 |
|---------------------|---------|----------|------------------------|----------|--------------------------|-------------|-------------------|------------|-----------|----|-------------|---------------|---------------|----------|
| | | | | | | | | 數量 (公升) | 單價 (元) | 金額 | | | | |
| | 1 | 其他特種車 | 4 | 10912 | 1801-2400 | | | | | | | | | TDR-1128 |
| | 1 | 其他特種車 | 4 | 10912 | 1801-2400 | | | | | | | | | TDR-1185 |
| | 1 | 其他特種車 | 4 | 11001 | 1801-2400 | | | | | | | | | TDR-2082 |
| | 1 | 其他特種車 | 4 | 11003 | 1801-2400 | | | | | | | | | TDU-3833 |
| | 1 | 其他特種車 | 4 | 11003 | 1801-2400 | | | | | | | | | TDU-3878 |
| | 1 | 其他特種車 | 4 | 11005 | 1801-2400 | | | | | | | | | TDU-6263 |
| | 1 | 其他特種車 | 4 | 11006 | 1801-2400 | | | | | | | | | TDU-6550 |
| | 1 | 其他特種車 | 4 | 11006 | 1801-2400 | | | | | | | | | TDU-6560 |
| | 1 | 其他特種車 | 4 | 11007 | 1801-2400 | | | | | | | | | TDR-2118 |
| | 1 | 其他特種車 | 4 | 11007 | 1801-2400 | | | | | | | | | TDR-2119 |
| | 1 | 其他特種車 | 4 | 11007 | 1801-2400 | | | | | | | | | TDR-2120 |
| | 1 | 其他特種車 | 4 | 11007 | 1801-2400 | | | | | | | | | TDR-2121 |
| | 1 | 其他特種車 | 4 | 11007 | 1801-2400 | | | | | | | | | TDR-2122 |
| | 1 | 其他特種車 | 4 | 11007 | 1801-2400 | | | | | | | | | TDR-2123 |
| | 1 | 其他特種車 | 4 | 11009 | 1801-2400 | | | | | | | | | TDR-2128 |
| | 1 | 其他特種車 | 4 | 11009 | 1801-2400 | | | | | | | | | TDR-2129 |
| | 1 | 其他特種車 | 4 | 11010 | 1801-2400 | | | | | | | | | TDU-8137 |
| | 1 | 其他特種車 | 4 | 11011 | 1801-2400 | | | | | | | | | TDR-2139 |

臺北市公共運輸處
公務車輛明細表

中華民國114年度

單位：新臺幣元

| 業務計畫 及工作計 畫名稱 | 車輛 數 | 車輛 種類 | 乘客 人數 (不含 司機) | 購置 年月 | 汽缸總 排氣量 (立方 公分) | 牌照稅 (全年) | 燃料使 用費 (全年) | 油料費(全年) | | | 養 護 費 | 車輛 保 險 費 | 車輛 檢 驗 費 | 備註 |
|---------------------|---------|----------|------------------------|----------|--------------------------|-------------|-------------------|------------|-----------|----|-------------|-------------------|-------------------|----------|
| | | | | | | | | 數量 (公升) | 單價 (元) | 金額 | | | | |
| | 1 | 其他特種車 | 4 | 11011 | 1801-2400 | | | | | | | | | TDU-9170 |
| | 1 | 其他特種車 | 4 | 11011 | 1801-2400 | | | | | | | | | TDU-9171 |
| | 1 | 其他特種車 | 4 | 11012 | 1801-2400 | | | | | | | | | TDR-2150 |
| | 1 | 其他特種車 | 4 | 11012 | 1801-2400 | | | | | | | | | TDR-2151 |
| | 1 | 其他特種車 | 4 | 11012 | 1801-2400 | | | | | | | | | TDU-9632 |
| | 1 | 其他特種車 | 4 | 11012 | 1801-2400 | | | | | | | | | TDU-9633 |
| | 1 | 其他特種車 | 4 | 11012 | 1801-2400 | | | | | | | | | TDU-9721 |
| | 1 | 其他特種車 | 4 | 11101 | 1801-2400 | | | | | | | | | TDR-2605 |
| | 1 | 其他特種車 | 4 | 11101 | 1801-2400 | | | | | | | | | TDV-0331 |
| | 1 | 其他特種車 | 4 | 11103 | 1801-2400 | | | | | | | | | TDR-2608 |
| | 1 | 其他特種車 | 4 | 11103 | 1801-2400 | | | | | | | | | TDV-1893 |
| | 1 | 其他特種車 | 4 | 11103 | 1801-2400 | | | | | | | | | TDV-1903 |
| | 1 | 其他特種車 | | 11104 | 1801-2400 | | | | | | | | | TDV-2183 |
| | 1 | 其他特種車 | 4 | 11105 | 1801-2400 | | | | | | | | | TDR-2616 |
| | 1 | 其他特種車 | 4 | 11105 | 1801-2400 | | | | | | | | | TDV-2890 |
| | 1 | 其他特種車 | 4 | 11105 | 1801-2400 | | | | | | | | | TDV-2912 |
| | 1 | 其他特種車 | 4 | 11106 | 1801-2400 | | | | | | | | | TDV-3371 |
| | 1 | 其他特種車 | 4 | 11107 | 1801-2400 | | | | | | | | | TDR-2622 |

臺北市公共運輸處
公務車輛明細表

中華民國114年度

單位：新臺幣元

| 業務計畫 及工作計 畫名稱 | 車輛 數 | 車輛 種類 | 乘客 人數 (不含 司機) | 購置 年月 | 汽缸總 排氣量 (立方 公分) | 牌照稅 (全年) | 燃料使 用費 (全年) | 油料費(全年) | | | 養 護 費 | 車輛 保 險 費 | 車輛 檢 驗 費 | 備註 |
|---------------------|---------|----------|------------------------|----------|--------------------------|-------------|-------------------|------------|-----------|----|-------------|-------------------|-------------------|----------|
| | | | | | | | | 數量 (公升) | 單價 (元) | 金額 | | | | |
| | 1 | 其他特種車 | 4 | 11108 | 1801-2400 | | | | | | | | | BQR-5735 |
| | 1 | 其他特種車 | 4 | 11108 | 1801-2400 | | | | | | | | | BQR-5736 |
| | 1 | 其他特種車 | 4 | 11110 | 1801-2400 | | | | | | | | | TDV-6282 |
| | 1 | 其他特種車 | 4 | 11110 | 1801-2400 | | | | | | | | | TDV-6317 |
| | 1 | 其他特種車 | | 11110 | 1801-2400 | | | | | | | | | TDV-6383 |
| | 1 | 其他特種車 | 4 | 11110 | 1801-2400 | | | | | | | | | TDV-6706 |
| | 1 | 其他特種車 | 4 | 11110 | 1801-2400 | | | | | | | | | TDV-6707 |
| | 1 | 其他特種車 | | 11111 | 1801-2400 | | | | | | | | | TDV-7133 |
| | 1 | 其他特種車 | | 11112 | 1801-2400 | | | | | | | | | TDV-8032 |
| | 1 | 其他特種車 | 4 | 11202 | 1801-2400 | | | | | | | | | TDV-2993 |
| | 1 | 其他特種車 | 4 | 11202 | 1801-2400 | | | | | | | | | TDV-8987 |
| | 1 | 其他特種車 | 4 | 11202 | 1801-2400 | | | | | | | | | TDV-9362 |
| | 1 | 其他特種車 | 4 | 11203 | 1801-2400 | | | | | | | | | TDW-0057 |
| | 1 | 其他特種車 | 4 | 11203 | 1801-2400 | | | | | | | | | TDW-0113 |
| | 1 | 其他特種車 | 4 | 11205 | 1801-2400 | | | | | | | | | TDW-1097 |
| | 1 | 其他特種車 | 4 | 11205 | 1801-2400 | | | | | | | | | TDW-1098 |
| | 1 | 其他特種車 | 4 | 11207 | 1801-2400 | | | | | | | | | TDW-2582 |
| | 1 | 其他特種車 | 4 | 11207 | 1801-2400 | | | | | | | | | TDW-2663 |

臺北市公共運輸處
公務車輛明細表

中華民國114年度

單位：新臺幣元

| 業務計畫 及工作計 畫名稱 | 車輛 數 | 車輛 種類 | 乘客 人數 (不含 司機) | 購置 年月 | 汽缸總 排氣量 (立方 公分) | 牌照稅 (全年) | 燃料使 用費 (全年) | 油料費(全年) | | | 養 護 費 | 車輛 保險 費 | 車輛 檢驗 費 | 備註 |
|---------------------|---------|----------|------------------------|----------|--------------------------|-------------|-------------------|------------|-----------|--------|-------------|---------------|---------------|----------|
| | | | | | | | | 數量 (公升) | 單價 (元) | 金額 | | | | |
| | 1 | 其他特種車 | 4 | 11207 | 1801-2400 | | | | | | | | | TDW-2686 |
| | 1 | 其他特種車 | 4 | 11207 | 1801-2400 | | | | | | | | | TDW-2761 |
| | 1 | 其他特種車 | 4 | 11207 | 1801-2400 | | | | | | | | | TDW-2807 |
| | 1 | 其他特種車 | 4 | 11208 | 1801-2400 | | | | | | | | | TDW-3120 |
| | 1 | 其他特種車 | 4 | 11208 | 1801-2400 | | | | | | | | | TDW-3220 |
| | 1 | 其他特種車 | 4 | 11208 | 1801-2400 | | | | | | | | | TDW-3221 |
| | 1 | 其他特種車 | 4 | 11208 | 1801-2400 | | | | | | | | | TDW-3307 |
| | 1 | 其他特種車 | 4 | 11208 | 1801-2400 | | | | | | | | | TDW-3309 |
| | 1 | 其他特種車 | 4 | 11208 | 1801-2400 | | | | | | | | | TDW-3577 |
| | 1 | 其他特種車 | 4 | 11210 | 1801-2400 | | | | | | | | | TDW-5761 |
| | 1 | 其他特種車 | 4 | 11211 | 1801-2400 | | | | | | | | | TDW-6130 |
| | 1 | 其他特種車 | 4 | 11211 | 1801-2400 | | | | | | | | | TDW-6375 |
| | 1 | 其他特種車 | 4 | 11211 | 1801-2400 | | | | | | | | | TDW-6862 |
| | 1 | 其他特種車 | 4 | 11212 | 1801-2400 | | | | | | | | | TDW-7201 |
| | 1 | 重型電動公務機車 | 1 | 11210 | 逾5馬力 (hp) | | | | | | | | | EPV-0032 |
| | 1 | 重型電動公務機車 | 1 | 11310 | 逾5馬力 (hp) | | | | | | | | | 汰換 |
| | | 合計 | | | | 33,690 | 18,540 | | | 89,394 | 153,000 | 8,745 | 1,350 | |

臺北市公共運輸處

繼續性計畫分年資金需求表

中華民國114年度

單位：新臺幣元

| 計畫項目 | 全程計畫 總金額 | 分年資金需求 | | | | | | | 備註 |
|---------------------|---------------|-------------|-------------|---------|---------|---------|-------|---------|---------------------------|
| | | 以前年度 預算數 | 114年度 | 115年度 | 116年度 | 117年度 | 118年度 | 119年度以後 | |
| 總計 | 1,257,320,725 | 937,677,260 | 318,824,870 | 376,635 | 281,880 | 160,080 | - | - | |
| 運輸業管理 | 15,000,000 | 13,000,000 | 2,000,000 | - | - | - | - | - | |
| 公共運輸管理 | 15,000,000 | 13,000,000 | 2,000,000 | - | - | - | - | - | |
| 綜合規劃 | 15,000,000 | 13,000,000 | 2,000,000 | - | - | - | - | - | |
| 南港轉運站履約管理費 | 15,000,000 | 13,000,000 | 2,000,000 | - | - | - | - | - | |
| 一般建築及設備 | 1,242,320,725 | 924,677,260 | 316,824,870 | 376,635 | 281,880 | 160,080 | - | - | |
| 土地購置 | 1,224,740,280 | 918,580,000 | 306,160,280 | - | - | - | - | - | |
| 土地購置 | 1,224,740,280 | 918,580,000 | 306,160,280 | - | - | - | - | - | |
| 北投士林科技園區交通用地價購款 | 1,224,740,280 | 918,580,000 | 306,160,280 | - | - | - | - | - | |
| 營建工程 | 14,500,000 | 4,350,000 | 10,150,000 | - | - | - | - | - | |
| 其他修建工程 | 14,500,000 | 4,350,000 | 10,150,000 | - | - | - | - | - | |
| 貓空纜車動物園站增設電梯及出口廊道工程 | 14,500,000 | 4,350,000 | 10,150,000 | - | - | - | - | - | |
| 其他設備 | 3,080,445 | 1,747,260 | 514,590 | 376,635 | 281,880 | 160,080 | - | - | |
| 其他設備 | 3,080,445 | 1,747,260 | 514,590 | 376,635 | 281,880 | 160,080 | - | - | |
| 109年個人電腦租賃費 | 682,650 | 599,400 | 83,250 | - | - | - | - | - | 總經費不含109及110年度已編列422,520元 |
| 110年個人電腦租賃費 | 414,195 | 281,340 | 93,780 | 39,075 | - | - | - | - | 總經費不含110年度已編列122,880元 |
| 111年個人電腦租賃費 | 991,800 | 525,480 | 174,000 | 174,000 | 118,320 | - | - | - | |
| 112年個人電腦租賃費 | 991,800 | 341,040 | 163,560 | 163,560 | 163,560 | 160,080 | - | - | |

臺北市公共運輸處

新興計畫分年資金需求表

中華民國114年度

單位：新臺幣元

| 計畫項目 | 全程計畫 總金額 | 分年資金需求 | | | | | | | 備註 |
|-----------------------|-------------|-------------|-----------|------------|---------|---------|---------|---------|----|
| | | 以前年度 預算數 | 114年度 | 115年度 | 116年度 | 117年度 | 118年度 | 119年度以後 | |
| 總計 | 22,471,780 | - | 6,594,210 | 15,312,516 | 169,516 | 169,516 | 169,516 | 56,506 | |
| 一般建築及設備 | 22,471,780 | - | 6,594,210 | 15,312,516 | 169,516 | 169,516 | 169,516 | 56,506 | |
| 其他設備 | 22,471,780 | - | 6,594,210 | 15,312,516 | 169,516 | 169,516 | 169,516 | 56,506 | |
| 其他設備 | 22,471,780 | - | 6,594,210 | 15,312,516 | 169,516 | 169,516 | 169,516 | 56,506 | |
| 114年個人 電腦租賃費 | 942,210 | - | 207,640 | 169,516 | 169,516 | 169,516 | 169,516 | 56,506 | |
| 汰換貓空纜車 無線電通訊設 備 | 21,529,570 | - | 6,386,570 | 15,143,000 | - | - | - | - | |

臺北市公共運輸處

市政白皮書計畫項目預算編列情形表

中華民國114年度

單位：新臺幣元

| 綱要 | 類別 | 政策項目 | 計畫項目 | 本年度預算數 |
|-------|----------|----------------------|-----------------------------|-------------|
| ◎樂活宜居 | | | | |
| 務實交通 | 北北基桃合作 | 加強北北基桃交通政策合作 | 公共運輸定期票補貼款 | 914,760,000 |
| ◎友善共融 | | | | |
| 無礙共融 | 打造無礙交通環境 | 提升大眾運輸無障礙服務打造無障礙交通環境 | 1. 補助公車業者汰換購置電動公車及建置共享充電場域等 | 215,180,000 |
| | | | 2. 通用計程車特約車隊預約平台營運服務費 | 300,000 |
| | | | 3. 身心障礙專車補助：大型復康巴士補助費用 | 550,000 |
| | | | 4. 委託辦理身心障礙者小型冷氣車客服資訊中心業務費用 | 16,254,000 |

本 頁 空 白

歲出按職能及經

中華民國114

| 職能別分類 | 經濟性分類 | 經常支出 | | | | | | | 資本支出 | | | | |
|---------------|-------|---------|----------------------|------|--------|---------|-----------------------|---------|------|-----------|-------|------------------|-------|
| | | 受僱人員報酬 | 商購 品及 勞務 支出 | 債務利息 | 土地租金支出 | 經常移轉 | | | | 投資及增資 | | | |
| | | | | | | 對企業 | 對非 家庭利 及機 構間 | 對政府 | 對國外 | 經常支出合計 | 對營業基金 | 對非 營業特 種基金 | 對民間企業 |
| 總計 | | 136,548 | 249,213 | | 125 | 330,000 | 3,467,035 | 637,059 | | 4,819,981 | | | |
| 01 一般公共事務 | | | | | | | | | | | | | |
| 02 防衛 | | | | | | | | | | | | | |
| 03 公共秩序與安全 | | | | | | | | | | | | | |
| 04 教育 | | | | | | | | | | | | | |
| 05 保健 | | | | | | | | | | | | | |
| 06 社會安全與福利 | | 75 | 16,254 | | | | 550 | | | 16,879 | | | |
| 07 住宅及社區服務 | | | | | | | | | | | | | |
| 08 娛樂、文化與宗教 | | | | | | | | | | | | | |
| 09 燃料與能源 | | | | | | | | | | | | | |
| 10 農、林、漁、牧業 | | | | | | | | | | | | | |
| 11 礦業、製造業及營造業 | | | | | | | | | | | | | |
| 12 運輸及通信 | | 136,473 | 232,959 | | 125 | 330,000 | 3,466,485 | 637,059 | | 4,803,102 | | | |
| 13 其他經濟服務 | | | | | | | | | | | | | |
| 14 環境保護 | | | | | | | | | | | | | |
| 15 其他支出 | | | | | | | | | | | | | |

共運輸處

濟性綜合分類表

年度

單位：新臺幣千元

| 資本支出 | | | | | | | | | | | | | |
|---------|-----------|-----|-----|---------|--------|--------|---------|------|------|--------|---------|---------|-----------|
| 資本移轉 | | | | 土地購入 | 無形資產購入 | 固定資本形成 | | | | | | 資本支出合計 | 總計 |
| 對企業 | 對非營利及民間機構 | 對政府 | 對國外 | | | 住宅 | 非住宅房屋 | 營建工程 | 運輸工具 | 資訊軟體 | 其他設備及機器 | | |
| 231,962 | | | | 306,161 | | 1,719 | 114,914 | | | 47,837 | | 702,593 | 5,522,574 |
| 231,962 | | | | 306,161 | | 1,719 | 114,914 | | | 47,837 | | 702,593 | 5,505,695 |
| | | | | | | | | | | | | | 16,879 |