

年度-法定預算

機關編號

08-173

中華民國 115 年度

## 臺北市總預算

### 臺北市公共運輸處單位預算

臺北市公共運輸處 編



# 臺北市公共運輸處

## 目次

中華民國 115 年度

一、預算總說明	第	1 頁
二、主要表		
(一)歲入預算表	第	7 頁
(二)歲出預算表	第	11 頁
三、附屬表		
(一)歲入項目說明提要與預算明細表	第	13 頁
(二)歲出計畫說明提要與各項費用明細表	第	44 頁
1. 一般行政		
行政管理	第	44 頁
2. 運輸業管理		
公共運輸管理	第	49 頁
3. 一般建築及設備		
土地購置	第	58 頁
營建工程	第	59 頁
其他設備	第	62 頁
4. 交通福利業務		
身心障礙者交通福利業務	第	65 頁
(三)人事費分析表	第	66 頁
四、參考表		
(一)歲出一級用途別科目分析表	第	67 頁
(二)資本支出分析表	第	68 頁
(三)各項費用彙計表	第	69 頁
(四)人事費彙計表	第	73 頁
(五)約聘僱人員費用分析表	第	74 頁
(六)公務車輛明細表	第	75 頁
(七)繼續性計畫分年資金需求表	第	87 頁
(八)新興計畫分年資金需求表	第	88 頁
(九)市政白皮書計畫項目預算編列情形表	第	89 頁
(十)歲出按職能及經濟性綜合分類表	第	90 頁



# 臺北市公共運輸處

## 預 算 總 說 明

中華民國 115 年度

### 一、現行法定職掌及組織系統圖：

(一)機關主要職掌：本處組織規程依臺北市政府 100 年 12 月 20 日府法三字第 10034439100 號令修正發布，並經臺北市議會 101 年 4 月 27 日議法委字第 10110000040 號函備查，自 101 年 1 月 1 日起，執行本市汽車運輸業、長途客運與藍色公路等綜合規劃事項、大眾運輸營運管理、一般運輸業、纜車、藍色公路之管理、公共運輸業行車業務稽查及公共運輸業務相關智慧運輸系統規劃等業務。

(二)內部分層業務：本處置處長 1 人，副處長 1 人，下設 5 科、4 室，預算員額共 143 人(職員 124 人，技工及駕駛 4 人、工友 6 人、約聘僱人員 9 人)。相關業務職掌如下：

綜合規劃科：執行本市汽車運輸業與長途客運等綜合規劃事項，公共運輸場站規劃、設置及公共運輸票證管理等有關事項。

大眾運輸科：執行本市大眾運輸（汽車運輸業與大眾捷運等）營運管理等有關事項。

一般運輸科：執行一般運輸業、纜車、藍色公路之管理及運價初審或核備等有關事項。

業務稽查科：執行公共運輸業行車業務稽查、行車事故統計分析、服務指標評鑑與獎懲核定及違反運輸相關法規裁罰等有關事項。

智慧運輸科：辦理公共運輸業務相關智慧運輸系統規劃、執行、管理及資訊業務發展等事項。

秘書室：依法辦理文書、檔案、出納、總務、財產管理、公關、研考業務及不屬於其他科室事項。

會計室：依法辦理歲計、會計及統計等事項。

人事室：依法辦理人事管理事項。

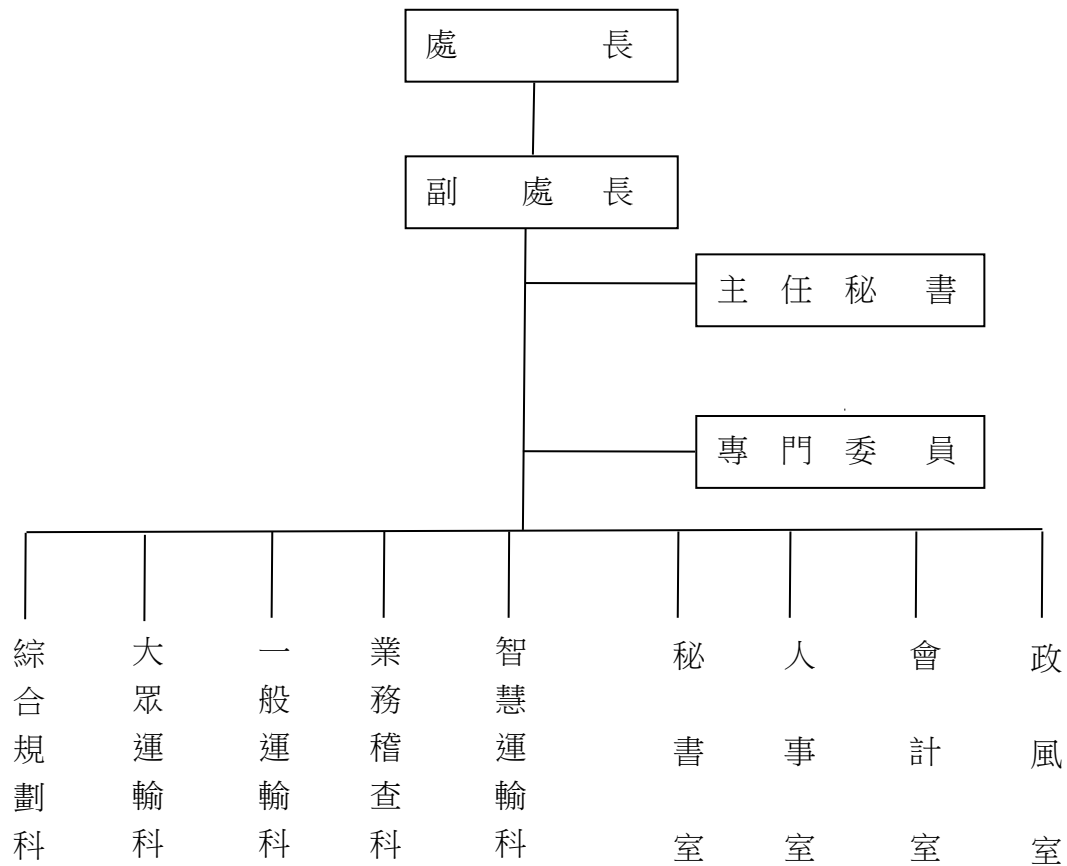
政風室：依法辦理政風事項。

# 臺北市公共運輸處

## 預算總說明

中華民國 115 年度

(三)組織系統圖：



二、前年度及上年度已過期間計畫實施及預算執行情形：

(一)前年度計畫實施成果及決算辦理概況：

- 1.計畫實施：本處前年度辦理歲入歲出各項業務，均能按預定業務計畫如期實施，順利完成。
- 2.決算辦理概況：本處前年度歲入預算 3,006,346,000 元，決算數 3,088,703,200 元，決算數約占預算數之 102.74%，超收數 82,357,200 元。歲出預算數 9,451,279,151 元，決算數 9,396,265,964 元，決算數約占預算數 99.42%，賸餘數 55,013,187 元。

(二)上年度已過期間(114 年 1 月至 114 年 6 月)計畫實施及預算執行情形：

- 1.計畫實施：本處截至 114 年 6 月底辦理歲入歲出各項業務，均照各項計畫內容辦理。

臺北市公共運輸處  
預 算 總 說 明

中華民國 115 年度

2.預算執行情形：本處截至 114 年 6 月底止預算執行情形如下：

歲入部分：

- (1) 罰金罰鍰及息金：上年度預算數 12,400,000 元，實際執行數 5,627,121 元，占預算分配數 4,850,000 元之 116.02%。
- (2) 賠償收入：上年度預算數 1,000,000 元，實際執行數 494,585 元，占預算分配數 370,000 元之 133.67%。
- (3) 行政規費收入：上年度預算數 60,000 元，實際執行數 28,500 元，占預算分配數 22,200 元之 128.38%。
- (4) 使用規費收入：上年度預算數 5,386,000 元，實際執行數 2,612,625 元，占預算分配數 2,250,000 元之 116.12%。
- (5) 財產孳息：上年度預算數 696,305,000 元，實際執行數 144,021,067 元，占預算分配數 144,467,616 元之 99.69%。
- (6) 財產售價：上年度預算數 71,157,000 元，實際執行數 71,156,858 元，占預算分配數 71,156,858 元之 100.00%。
- (7) 投資收回：上年度預算數 648,000,000 元，實際執行數 648,000,000 元，占預算分配數 648,000,000 元之 100.00%。
- (8) 廢舊物資售價：上年度預算數 3,125,000 元，實際執行數 1,780,986 元，占預算分配數 2,000,000 元之 89.05%。
- (9) 雜項收入：上年度預算數 59,000 元，實際執行數 2,767,698 元，占預算分配數 54,500 元之 5,078.34%。

歲出部分：

- (1) 一般行政：上年度預算數 146,720,000 元，實際執行數 86,462,106 元，占預算分配數 93,116,124 元之 92.85%。
- (2) 運輸業管理：上年度預算數 4,888,344,000 元，實際執行數 2,824,374,412 元，占預算分配數 2,882,457,854 元之 97.98%。
- (3) 一般建築及設備：上年度預算數 470,631,000 元，動支第二預備金 10,030,997 元，合共 480,661,997 元，實際執行數 357,325,342 元，占預算分配數 368,205,745 元之 97.05%。
- (4) 交通福利業務：上年度預算數 16,879,000 元，實際執行數 5,489,125 元，占預算分配數 8,212,270 元之 66.84%。

# 臺北市公共運輸處

## 預算總說明

中華民國 115 年度

三、本年度施政(業務及工作計畫)重點及預算提要：

(一)本年度計畫重點及預期績效：

- 1.維持公車候車亭之整齊與清潔，提供市民遮陽避雨之良好候車環境。
- 2.加強電腦軟、硬體之管理，提供穩定正確之資訊，以提升資訊服務之品質。
- 3.建構便捷之公車及公車與捷運轉乘運輸系統，提供民眾便利的服務。
- 4.辦理公車運價與票價差額補貼，以低票價政策鼓勵市民搭乘公車。
- 5.審議臺北市聯營公車路線之新闢、變更，健全臺北都會區公車服務路網。
- 6.改善公車經營管理，提高公車服務水準，提供市民舒適安全之大眾運輸工具。
- 7.辦理捷運監理及營運管理，提升臺北捷運安全及服務品質。
- 8.辦理纜車監理及營運管理，提升本市纜車安全及服務品質。
- 9.辦理計程車衛星派遣車隊監督與管理，提升計程車服務品質。
- 10.設置及管理計程車服務站相關服務設施，提供計程車駕駛人短暫休息服務。
- 11.提供老人、身障者搭乘計程車優惠及安全便利之計程車服務。
- 12.加強宣導藍色水路，提升藍色水路旅運量及服務品質。
- 13.辦理公車及計程車隊服務品質評鑑，提升服務品質。
- 14.辦理汽車運輸業從業人員講習，以收肇事防制及提升服務品質之效。
- 15.辦理臺北市幹線公車與轉乘優惠整合，本年度編列 1 億 4,217 萬 6,433 元，鼓勵民眾利用公車間轉乘，提供便利公車服務。
- 16.汰換及增購公車動態系統智慧型站牌及其他相關周邊設備等本年度編列 3,000 萬元，提供民眾公車到站即時資訊，提升公車乘車品質與便利性及大眾運輸服務品質，達成時間與資訊的無縫隙運輸目標。
- 17.本年度編列 5 億 3,035 萬 8,270 元辦理老、障、孩童優待票價差補貼，依「老人福利法」、「汽車運輸業管理規則」及「身心障礙者權益保障法」，給予搭乘大眾運具半價補貼。
- 18.本年度編列 3 億元辦理本市山區聯營公車路線營運虧損補貼，強化路線服務品質。
- 19.本年度編列 3 億 1,695 萬 3,900 元推動電動公車服務，改善大眾運輸環境。

(二)本年度預算提要及成本估計：

- 1.歲入部份共編列 1,735,418,000 元，包括罰金罰鍰及怠金 12,400,000 元，賠償收入 1,000,000 元，行政規費收入 60,000 元，使用規費收入 6,000,000 元，財產孳息 376,583,000 元，財產售價 706,257,000 元，投資收回 624,000,000 元，廢舊物資售價 3,000,000 元，

臺北市公共運輸處  
預 算 總 說 明

中華民國 115 年度

雜項收入 6,118,000 元。

2.歲出部分共編列 5,828,767,000 元，其中經常門 5,346,697,000 元，資本門 482,070,000 元，其明細如下：

(1)一般行政預算編列 151,321,000 元，包括人事費 138,077,000 元、業務費 13,244,000 元。

(2)運輸業管理預算編列 5,504,195,000 元，包括業務費 237,280,000 元、獎補助費 5,266,915,000 元。

(3)一般建築及設備預算編列 156,372,000 元，包括土地購置 17,465,000 元、營建工程 75,296,000 元、其他設備 63,611,000 元。

(4)交通福利業務預算編列 16,879,000 元，包括業務費 16,329,000 元、獎補助費 550,000 元。

本 頁 空 白

# 臺北市公共運輸處

## 歲入預算表

中華民國115年度

單位：新臺幣千元

科 目				本年度預算數			上年度 預算數	前年度 決算數	本年度與 上年度比較	說 明	
款	項	目	節	名稱及編號	合計	經常門					資本門
				合 計	1,735,418	405,161	1,330,257	1,437,492	3,088,702	297,926	
02				0400000000 罰款及賠償收入	13,400	13,400	-	13,400	23,686	-	
	055			0408173000 臺北市公共運輸處	13,400	13,400	-	13,400	23,686	-	
		01		0408173010 罰金罰鍰及怠金	12,400	12,400	-	12,400	18,215	-	
			01	04081730101 罰金罰鍰	12,400	12,400	-	12,400	18,215	-	- 本年度預算數係旅客違反大眾捷運法及公路法之罰鍰收入。
			02	0408173020 沒入及沒收財物	-	-	-	-	3,691	-	
			01	04081730201 沒入金	-	-	-	-	3,691	-	- 前年度決算數係追繳「106年汰換及增購公車候車亭」等5件採購案押標金等收入，本年度及上年度均無預算數。
			03	0408173030 賠償收入	1,000	1,000	-	1,000	1,780	-	
			01	04081730301 一般賠償收入	1,000	1,000	-	1,000	1,780	-	- 本年度預算數係廠商逾期罰款及工程違約金等收入。
03				0500000000 規費收入	6,060	6,060	-	5,446	6,290	614	
	051			0508173000 臺北市公共運輸處	6,060	6,060	-	5,446	6,290	614	
		01		0508173010 行政規費收入	60	60	-	60	54	-	
			01	05081730102 證照費	60	60	-	60	54	-	- 本年度預算數係換、補發本市轄管汽車運輸業及計程車客運服務業執照收入。
			02	0508173030 使用規費收入	6,000	6,000	-	5,386	6,236	614	

# 臺北市公共運輸處

## 歲入預算表

中華民國115年度

單位：新臺幣千元

科 目				本年度預算數			上年度 預算數	前年度 決算數	本年度與 上年度比較	說 明	
款	項	目	節	名稱及編號	合計	經常門					資本門
			01	05081730306 場地設施使用費	6,000	6,000	-	5,386	6,236	614	本年度預算數內容與上年度之比較如下： 1.計程車服務站清潔管理費收入3,000,000元，較上年度增加360,000元。 2.載客碼頭使用費收入3,000,000元，較上年度增加254,400元。
04				07000000000 財產收入	1,709,840	379,583	1,330,257	1,418,587	1,112,831	291,253	
	057			07081730000 臺北市公共運輸處	1,709,840	379,583	1,330,257	1,418,587	1,112,831	291,253	
			01	07081730100 財產孳息	376,583	376,583	-	696,305	389,050	-319,722	
			01	07081730101 利息收入	2,054	2,054	-	2,054	3,334	-	本年度預算數係「基北北桃都會通定期票」專用存款帳戶利息收入。
			02	07081730102 權利金	28,452	28,452	-	334,248	26,681	-305,796	本年度預算數內容與上年度之比較如下： 1.新增南港轉運站興建營運移轉案經營權利金收入216,597元。 2.街道家具廣告收入26,428,104元，較上年度增加1,332,864元。 3.減列南港轉運站興建營運移轉案開發權利金收入307,345,346元。 4.其他權利金收入合共1,807,072元，較上年度無增減。
			03	07081730103 租金收入	346,077	346,077	-	360,003	359,035	-13,926	本年度預算數內容與上年度之比較如下： 1.新增內湖區五分街12號建物空間及對應之土地租予故宮博物院使用租金收入613,968元。 2.南港區南港段二小段1筆土地設定地上權予廠商興建南港轉運站等6筆租金收入15,909,960元，較上年度增加7,850,579元。 3.信義區信義段四小段1筆

# 臺北市公共運輸處

## 歲入預算表

中華民國115年度

單位：新臺幣千元

科 目				本年度預算數			上年度 預算數	前年度 決算數	本年度與 上年度比較	說 明	
款	項	目	節	名稱及編號	合計	經常門					資本門
			02	07081730200 財產售價	706,257	-	706,257	71,157	71,157	635,100	土地設定地上權予統一開發股份有限公司興建營運市府轉運站租金收入143,801,388元，較上年度減少13,586,000元。 4.內湖區文德段五小段內湖修理廠站房租予大都會汽車客運股份有限公司租金收入2,294,988元，較上年度減少4,797,000元。 5.減列信義區吳興段三小段2筆土地(吳興站)租予大都會汽車客運股份有限公司租金收入3,702,086元。 6.減列新北市中和區橋和段中和站房租予大都會汽車客運股份有限公司租金收入305,325元。 7.其他租金收入合共183,456,094元，較上年度無增減。
			01	07081730201 土地售價	706,257	-	706,257	71,157	71,157	635,100	本年度預算數內容與上年度之比較如下： 1.新增有償撥予大眾捷運系統建設基金捷運東環段用地之土地售價收入635,100,000元。 2.有償撥予都市發展局景美女中用地之土地售價收入71,156,858元，較上年度無增減。
			03	07081730400 投資收回	624,000	-	624,000	648,000	648,000	-24,000	
			01	07081730401 營業資本收回	624,000	-	624,000	648,000	648,000	-24,000	本年度預算數係前公車處115年度營業資本收回收入。
			04	07081730500 廢舊物資售價	3,000	3,000	-	3,125	4,624	-125	
			01	07081730501 廢舊物資售價	3,000	3,000	-	3,125	4,624	-125	本年度預算數係拍賣小復康老舊車輛殘值收入。

# 臺北市公共運輸處

## 歲入預算表

中華民國115年度

單位：新臺幣千元

科 目				本年度預算數			上年度 預算數	前年度 決算數	本年度與 上年度比較	說 明
款	項	目 節	名稱及編號	合計	經常門	資本門				
06			0900000000 補助及協助收入	-	-	-	-	1,887,646	-	
	029		0908173000 臺北市公共運輸處	-	-	-	-	1,887,646	-	
		01	0908173010 上級政府補助收入	-	-	-	-	1,887,646	-	
		01	09081730102 計畫型補助收入	-	-	-	-	1,887,646	-	前年度決算數係交通部公路局補助辦理「基北北桃跨城際公共運輸通勤月票計畫」、「汰換甲類電動大客車」等，本年度及上年度均無預算數。
08			1200000000 其他收入	6,118	6,118	-	59	58,249	6,059	
	056		1208173000 臺北市公共運輸處	6,118	6,118	-	59	58,249	6,059	
		01	1208173020 雜項收入	6,118	6,118	-	59	58,249	6,059	
		01	12081730201 收回以前年度歲出	-	-	-	-	37,189	-	前年度決算數係收回雙北公共運輸定期票結餘款等，本年度及上年度均無預算數。
		02	12081730210 其他雜項收入	6,118	6,118	-	59	21,060	6,059	本年度預算數內容與上年度之比較如下： 1.新增內湖修理廠房舍屋頂提供作太陽能光電發電設備回饋金收入658,264元。 2.拾得物現金及變賣收入5,450,000元，較上年度增加5,400,000元。 3.其餘其他雜項收入合共9,000元，較上年度無增減。

# 臺北市公共運輸處

## 歲出預算表

中華民國115年度

單位：新臺幣千元

款	項	目	節	名稱及編號	本年度預算數			上年度 預算數	前年度 決算數	本年度與 上年度比較	說 明
					合計	經常門	資本門				
08				0008000000 臺北市政府交通局主管	5,828,767	5,346,697	482,070	5,522,574	9,396,268	306,193	
	004			00081730000 臺北市公共運輸處	5,828,767	5,346,697	482,070	5,522,574	9,396,268	306,193	
		01		58081730100 一般行政	151,321	151,321	-	146,720	145,226	4,601	
			01	58081730101 行政管理	151,321	151,321	-	146,720	145,226	4,601	本年度預算數內容與上年度之比較如下： 1.人事費138,077,000元，較上年度增加3,927,000元，依實際需要核實編列。 2.松德大樓及停車場電費分攤款2,668,713元，較上年度增加499,743元。 3.松德大樓暨地下停車場保全人員費用3,882,200元，較上年度增加142,499元。 4.其他合共6,693,087元，較上年度增加31,758元。
		02		58081731800 運輸業管理	5,504,195	5,178,497	325,698	4,888,344	6,931,412	615,851	
			01	58081731807 公共運輸管理	5,504,195	5,178,497	325,698	4,888,344	6,931,412	615,851	本年度預算數內容與上年度之比較如下： 1.經常門5,178,497,000元，較上年度增加522,115,000元，內容如下： (1)價差補貼款2,067,780,070元，較上年度增加966,303,335元。 (2)老障孩童優待票補貼款530,358,270元，較上年度減少249,589,598元。 (3)捷運轉乘公車補貼款173,920,862元，較上年度減少165,340,079元。 (4)其他合共2,406,437,798元，較上年度減少29,258,658元。 2.資本門325,698,000元，較上年度增加93,736,000元，本年度編列補助本市公車業者購置電動公車、建置共享充電場域及裝設先進駕駛輔助系統等。
		03		58081736200 接受補助業務支出	-	-	-	-	1,240,883	-	

# 臺北市公共運輸處

## 歲出預算表

中華民國115年度

單位：新臺幣千元

科 目				本年度預算數			上年度 預算數	前年度 決算數	本年度與 上年度比較	說 明	
款	項	目	節	名稱及編號	合計	經常門					資本門
			01	58081736202 接受中央各部 會補助業務支 出	-	-	-	-	1,240,883	-	前年度決算數係交通部公路局補助辦理「公路公共運輸服務升級計畫-市區汽車客運業營運虧損補貼」、「公路公共運輸服務升級計畫-市區汽車客運運價票差補貼」及「基北北桃跨城際公共運輸通勤月票補貼款」等經費，本年度及上年度均無預算數。
		04		58081739000 一般建築及設備	156,372	-	156,372	470,631	416,247	-314,259	
			01	58081739001 土地購置	17,465	-	17,465	306,161	306,160	-288,696	本年度編列貓空纜車計畫案深美大豐線電塔拆遷補償費如列數。
			02	58081739002 營建工程	75,296	-	75,296	116,633	73,625	-41,337	本年度編列大稻埕碼頭清淤工程、貓空纜車塔柱傾斜管填充灌漿工程、汰換及增購公車候車亭、公車站位及智慧型站牌電力申裝工程等，共計75,296,000元。
			03	58081739003 交通及運輸設 備	-	-	-	-	80	-	前年度決算數係汰換貓空纜車重型電動機車1輛，本年度及上年度均無預算數。
			04	58081739004 其他設備	63,611	-	63,611	47,837	36,382	15,774	本年度編列汰換及增購智慧型站牌及其他相關周邊設備等、汰換貓空纜車握索器、貓空纜車無線電通訊設備及個人電腦租賃費等，共計63,611,000元。
		05		58081739200 接受補助建設支 出	-	-	-	-	646,761	-	
			01	58081739202 接受中央各部 會補助建設支 出	-	-	-	-	646,761	-	前年度決算數係交通部公路局及環境部補助辦理「111年度電動大客車示範計畫」及「109-112年度電動大客車補助計畫」等經費，本年度及上年度均無預算數。
		06		63081730400 交通福利業務	16,879	16,879	-	16,879	15,739	-	
			01	63081730401 身心障礙者交 通福利業務	16,879	16,879	-	16,879	15,739	-	本年度預算數內容較上年度無增減。

# 臺北市公共運輸處

## 歲入項目說明提要與預算明細表

經常門

中華民國115年度

單位：新臺幣元

	來源別子目及細目與編號	承辦單位	業務稽查科	預算金額	12,400,000元
罰金罰鍰及怠金—罰金罰鍰	04081730101 罰金罰鍰及怠金-罰金罰鍰				
歲入項目說明	<p>一、項目內容： 旅客違反大眾捷運法第50條第1項、第50條之1規定之處罰收入及違反公路法第77條規定之罰鍰收入。</p> <p>二、法令依據： 依據大眾捷運法第50條第1項、第50條之1及公路法第77條規定辦理。</p> <p>三、計算方法： 1.旅客違反大眾捷運法罰鍰收入1,500元*600件=900,000元。 2.違反公路法77條罰鍰收入11,500,000元*1年=11,500,000元。</p> <p>四、實施進度： 自民國115年1月1日起至115年12月31日止。</p> <p>五、完成方法： 1.由本府委託臺北大眾捷運股份有限公司，就旅客違反大眾捷運法第50條第1項、第50條之1規定，辦理舉發裁罰，收繳罰款及解繳市庫。 2.依公路法第77條辦理舉發本市轄管之汽車運輸業者裁罰，收繳罰款及解繳市庫。</p> <p>六、預期成果： 依預計項目內容執行完成。</p>				

罰金罰鍰及怠金—罰金罰鍰

# 臺北市公共運輸處

## 歲入項目說明提要與預算明細表

經常門

中華民國115年度

單位：新臺幣元

	科目名稱及編號	單位	數量	單價	預算數	說明及收入依據
罰金罰鍰及怠金—罰金罰鍰	合計				12,400,000	
	04081730101 罰金罰鍰	件	600	1,500	900,000	旅客違反大眾捷運法罰鍰收入。 收入依據：依大眾捷運法第50條第1項及第50條之1規定辦理。
		年	1	11,500,000	11,500,000	違反公路法第77條罰鍰收入。 收入依據：依公路法第77條規定辦理。

罰金罰鍰及怠金—罰金罰鍰

# 臺北市公共運輸處

## 歲入項目說明提要與預算明細表

經常門

中華民國115年度

單位：新臺幣元

賠償收入—一般賠償收入	來源別子目及細目與編號	04081730301 賠償收入-一般賠償收入	承辦單位	秘書室	預算金額	1,000,000元	賠償收入—一般賠償收入
歲入項目說明	<p>一、項目內容： 依據各類法令、契約所定應獲之賠償(包括違約金)、廠商逾期罰款、沒收保證金、沒收押標金及沒收工程違約金。</p> <p>二、法令依據： 依據採購法及相關法令規定。</p> <p>三、計算方法： 依各類契約所定應獲之違約金、逾期罰款、沒收保證金、沒收押標金及沒收工程違約金1,000,000元*1年=1,000,000元。</p> <p>四、實施進度： 自民國115年1月1日起至115年12月31日止。</p> <p>五、完成方法： 依法令及契約規定，向廠商收取賠償收入後，依規定解繳市庫。</p> <p>六、預期成果： 依預計項目內容執行完成。</p>						

# 臺北市公共運輸處

## 歲入項目說明提要與預算明細表

經常門

中華民國115年度

單位：新臺幣元

	科目名稱及編號	單位	數量	單價	預算數	說明及收入依據
賠償收入——一般賠償收入	合計				1,000,000	
	04081730301 一般賠償收入	年	1	1,000,000	1,000,000	依據各類契約所定應獲之賠償（包括違約金）、廠商逾期罰款、沒收保證金、沒收押標金及沒收工程違約金等收入。 收入依據：依採購法及相關法令規定。

賠償收入——一般賠償收入

# 臺北市公共運輸處

## 歲入項目說明提要與預算明細表

經常門

中華民國115年度

單位：新臺幣元

	來源別子目及細目與編號	承辦單位	預算金額	
行政規費收入—證照費	05081730102 行政規費收入-證照費	一般運輸科	60,000元	行政規費收入—證照費
歲入項目說明	<p>一、項目內容：本市轄管汽車客運及計程車客運業執照證照費。</p> <p>二、法令依據：依據交通部發布之「公路證照及監理規費收費辦法」規定辦理。</p> <p>三、計算方法：換、補發：1,500元*40枚=60,000元。</p> <p>四、實施進度：自民國115年1月1日起至115年12月31日止。</p> <p>五、完成方法：本處依公路法審核核准後，本市轄管汽車運輸業者及計程車客運服務業者繳交證照費，始換(補)發證照，並將收入依規定解繳市庫。</p> <p>六、預期成果：依預計項目內容執行完成，充裕市庫收入。</p>			

# 臺北市公共運輸處

## 歲入項目說明提要與預算明細表

經常門

中華民國115年度

單位：新臺幣元

	科目名稱及編號	單位	數量	單價	預算數	說明及收入依據
行政規費收入—證照費	合計				60,000	
	05081730102 證照費	枚	40	1,500	60,000	換、補發本市轄管汽車運輸業及計程車客運服務業執照收入。 收入依據：依據交通部發布之「公路證照及監理規費收費辦法」。

行政規費收入—證照費

# 臺北市公共運輸處

## 歲入項目說明提要與預算明細表

經常門

中華民國115年度

單位：新臺幣元

使用規費收入—場地設施使用費	來源別子目及細目與編號	05081730306 使用規費收入-場地設施使用費	承辦單位	一般運輸科	預算金額	6,000,000元
歲入項目說明	<p>一、項目內容： 1.計程車服務站清潔管理費收入。 2.載客碼頭使用費收入。</p> <p>二、法令依據： 1.依據臺北市市有財產管理自治條例及其他有關法令規定辦理。 2.依據臺北市計程車服務站管理規則。 3.依據臺北市載客碼頭申請許可與使用費及保證金收費辦法。</p> <p>三、計算方法： 1.計程車服務站清潔管理費3,000,000元。50,000元*5處*12月=3,000,000元。 2.載客碼頭使用費3,000,000元。250,000元*12月=3,000,000元。</p> <p>四、實施進度： 自民國115年1月1日起至115年12月31日止。</p> <p>五、完成方法： 承租人完成使用行政契約，依規定收取使用費，解繳市庫。</p> <p>六、預期成果： 依預計項目內容執行完成，充裕市庫收入。</p>					

# 臺北市公共運輸處

## 歲入項目說明提要與預算明細表

經常門

中華民國115年度

單位：新臺幣元

	科目名稱及編號	單位	數量	單價	預算數	說明及收入依據
使用規費收入—場地設施使用費	合計				6,000,000	
	05081730306 場地設施使用費	處、月	5×12	50,000	3,000,000	計程車服務站清潔管理費收入。 收入依據：臺北市計程車服務站管理規則。
		月	12	250,000	3,000,000	載客碼頭使用費收入。 收入依據：依臺北市載客碼頭申請許可與使用費及保證金收費辦法。

使用規費收入—場地設施使用費

# 臺北市公共運輸處

## 歲入項目說明提要與預算明細表

經常門

中華民國115年度

單位：新臺幣元

	來源別子目及細目與編號	承辦單位	綜合規劃科	預算金額		
	07081730101 財產孳息-利息收入				2,054,000元	
財產孳息—利息收入	<p>一、項目內容：「基北北桃都會通定期票」專用存款帳戶中「政府補貼款」項目衍生利息收入。</p> <p>二、法令依據：依電子支付機構管理條例第22條辦理。</p> <p>三、計算方法：孳息總額為每日「基北北桃都會通定期票」專用存款帳戶補貼款餘額乘以台新國際商業銀行牌告利率(活期性存款利率/活期存款)後，四捨五入至整數位計算。</p> <p>四、實施進度：自民國115年1月1日起至115年12月31日止。</p> <p>五、完成方法：請悠遊卡公司定期產出計算報表（並詳列每日餘額及孳息），本市每半年辦理孳息收回並依規定解繳市庫。</p> <p>六、預期成果：依預計項目內容執行完成，充裕市庫收入。</p>					財產孳息—利息收入
歲入項目說明						

# 臺北市公共運輸處

## 歲入項目說明提要與預算明細表

經常門

中華民國115年度

單位：新臺幣元

	科目名稱及編號	單位	數量	單價	預算數	說明及收入依據
財產孳息－利息收入	合計				2,054,000	
	07081730101 利息收入	年	1	2,054,000	2,054,000	「基北北桃都會通定期票」專用存款帳戶中「政府補貼款」項目衍生利息收入。收入依據：依電子支付機構管理條例第22條辦理。

財產孳息－利息收入

# 臺北市公共運輸處

## 歲入項目說明提要與預算明細表

經常門

中華民國115年度

單位：新臺幣元

	來源別子目及 細目與編號	承辦單位	綜合規劃科、智慧 運輸科	預算金額	
財產孳息—權利金	07081730102 財產孳息-權利金			28,452,000元	財產孳息—權利金
歲入項目說明	<p>一、項目內容： 1.市政府轉運站獎勵民間投資興建營運案115年度營運權利金。 2.街道家具廣告115年度權利金。 3.南港轉運站興建營運移轉案及臺北市南港區南港段二小段972地號國有土地合作改良利用案115年度經營權利金。 4.智慧面板廣告115年度權利金。</p> <p>二、法令依據： 1.依據促進民間參與公共建設法及其他有關法令規定辦理。 2.依據採購法及相關法令規定辦理。</p> <p>三、計算方法： 如明細表說明。</p> <p>四、實施進度： 自民國115年1月1日起至115年12月31日止。</p> <p>五、完成方法： 1.依獎勵民間投資興建營運案開發經營契約收取權利金，並依規定解繳市庫。 2.依據「臺北市街道家具廣告設施經營管理契約」收取價金，解繳市庫。 3.依南港轉運站興建營運移轉案投資契約及南港區南港段二小段972地號國有土地合作改良利用契約收取權利金，並依規定解繳市庫。 4.依據「112年智慧面板建置及經營管理服務案勞務採購契約」收取價金，解繳市庫。</p> <p>六、預期成果： 依預計項目內容執行完成，充裕市庫收入。</p>				

# 臺北市公共運輸處

## 歲入項目說明提要與預算明細表

經常門

中華民國115年度

單位：新臺幣元

	科目名稱及編號	單位	數量	單價	預算數	說明及收入依據
財產孳息—權利金	合計				28,452,000	
	07081730102 權利金	期	1	1,000,000	1,000,000	依市政府轉運站獎勵民間投資興建營運開發經營契約繳前一(114)年度營運權利金，按依前一(114)年度稅後純益之0.5%計收，預估115年度稅後純益為200,000,000元，營業權利金為200,000,000元*0.5%。 收入依據：依促進民間參與公共建設法及其他有關法令規定辦理。
		月	12	2,202,342	26,428,104	街道家具廣告收入 1. 依據「臺北市候車亭廣告設置經營管理」契約，目前提供投放廣告的候車亭包含街道家具候車亭364座、長廊式候車亭80座，每月每座權利金單價分別為3,910.4898元、9,736.5464元。 2. 計算方式：12(月)*[364(座)*3,910.4898(元/月/座)+80(座)*9,736.5464(元/月/座)]=26,428,104(元) (四捨五入到整數位)。 收入依據：依據採購法及相關法令規定辦理。
		月	12	67,256	807,072	智慧面板廣告收入1,201元*56站*12月=807,072元。 收入依據：依據採購法及相關法令規定辦理。
	期	1		216,597	216,597	依南港轉運站興建營運移轉案投資契約、本府與國產署北區分署簽訂之「臺北市南港區南港段二小段972地號國有土地合作改良利用契約書規定」收取經營權利金(新增)。 1. 本案自114年12月15日滿5年，依據本契約規定自簽訂之次日起第5年起，無論東站附屬事業是否開始營運，仍應開始計收變動經營權利金，故編列114年12月15日至114年12月31日(17天)之變動經營權利金。 2. 計算方式： (1) 依契約預估營運第1年(114/12/15-12/31)營業收入：270,628,000(元)*17/365=12,

# 臺北市公共運輸處

## 歲入項目說明提要與預算明細表

經常門

中華民國115年度

單位：新臺幣元

財產孳息—權利金

財產孳息—權利金

科目名稱及編號	單位	數量	單價	預算數	說明及收入依據
	式	1	227	227	<p>605,000(元) (四捨五入至千元)。                      (2)預估營業收入與變動經營權利金比率之乘積：(1)*2.51%=316,385.5(元)。                      (3)本府收取變動權利金：(2)*(3,266.43/4,889.88平方公尺)=211,344.88(元)。                      (4)又依「臺北市南港區南港段二小段972地號國有土地合作改良利用契約書」規定，屬國有地部分，本處可再分收5%：(2)*(1,623.45/4,889.88平方公尺)*5%=5,252.03(元)。                      (5)綜上，以(3)+(4)計算共216,597元。                      收入依據：依促進民間參與公共建設法及其他有關法令規定辦理。</p> <p>配合預算編列至千元，增列進位數227元。                      收入依據：</p>

# 臺北市公共運輸處

## 歲入項目說明提要與預算明細表

經常門

中華民國115年度

單位：新臺幣元

財產孳息—租金收入	來源別子目及細目與編號 07081730103 財產孳息-租金收入	承辦單位	綜合規劃科、一般運輸科、秘書室	預算金額	346,077,000元	財產孳息—租金收入
歲入項目說明	<p>一、項目內容：</p> <ol style="list-style-type: none"> <li>1.前公車處民營化後，由本府交通局接管，再移由本處管理之土地租金、站房及松德大樓部分區域租金收入。</li> <li>2.委託民間機構開發經營轉運站之土地租金收入。</li> <li>3.大稻埕碼頭3座售票亭使用費收入。</li> <li>4.松德大樓地下2樓員工停車場清潔管理費收入。</li> <li>5.松德大樓地下停車場部分車位夜間及假日開放民眾停車清潔管理費收入。</li> </ol> <p>二、法令依據：</p> <ol style="list-style-type: none"> <li>1.依臺北市市有財產管理自治條例及其他有關法令規定辦理。</li> <li>2.依據臺北市市有公用房地提供使用辦法。</li> <li>3.依臺北市公有公用土地架設行動電話基地臺使用行政契約。</li> </ol> <p>三、計算方法：</p> <ol style="list-style-type: none"> <li>1.公告地價*承租面積*5%=年租金。</li> <li>2.經臺北市政府公告核定得做為汽車客運業調度站用地者，其租金6折計收。</li> <li>3.政府機關、非營利法人、慈善機關、公益團體及學校為其事業目的租用市有土地，其租金6折計收。</li> <li>4.房屋現值*年息10%=年租金。</li> <li>5.房屋無課稅現值，以附近房屋租賃行情計算年租金。</li> <li>6.依促進民間參與公共建設法辦理公共建設興建營運者，其租金6折計收。</li> <li>7.國有出租土地供騎樓人行道使用者，行政院核准租金減半計收。</li> <li>8.大稻埕碼頭3座售票亭收入77,376元。6,448元*12月=77,376元。</li> <li>9.松德大樓地下2樓員工停車場小型車清潔管理費2,436,000元。203,000元*12月=2,436,000元。</li> <li>10.松德大樓地下停車場部分車位臨停、夜間及假日開放民眾停車清潔管理費464,400元。38,700元*12月=464,400元。</li> <li>11.士林區陽明段四小段5筆土地(新士林站)提供作大客車停車場使用1,000元。1,000元*1年=1,000元。</li> <li>12.計程車服務站房地使用收入378,474元。378,474元*1年=378,474元。</li> </ol> <p>四、實施進度：自民國115年1月1日起至115年12月31日止。</p> <p>五、完成方法：</p> <ol style="list-style-type: none"> <li>1.承租人完成市有土地使用行政契約或開發經營契約，依規定收取租金，解繳市庫。</li> <li>2.承租人完成土地以外不動產使用行政契約，依規定收取租金，解繳市庫。</li> <li>3.由松德大樓管理委員會依實際停車數，按季收取後送繳，依規定解繳市庫。</li> </ol> <p>六、預期成果：依預計項目內容執行完成，充裕市庫收入。</p>					

# 臺北市公共運輸處

## 歲入項目說明提要與預算明細表

經常門

中華民國115年度

單位：新臺幣元

	科目名稱及編號	單位	數量	單價	預算數	說明及收入依據
財產孳息—租金收入	合計				346,077,000	
	07081730103 租金收入	年	1	4,679,556	4,679,556	北投區秀山段二小段土地(北投站)租予大南汽車股份有限公司： 22,600元*6,902平方公尺*5%*6折=4,679,556元。 收入依據：依臺北市市有財產管理自治條例及其他有關法令規定辦理。
		年	1	1,106,845	1,106,845	新北市蘆洲區和平段1筆土地(蘆洲站)租予大都會汽車客運股份有限公司： 8,033元*4,592.91平方公尺*5%*6折=1,106,845元。 收入依據：依臺北市市有財產管理自治條例及其他有關法令規定辦理。
		年	1	4,822,357	4,822,357	北投區振興段二小段4筆土地(榮總站)租予大都會汽車客運股份有限公司： 1.65,800元*2,365.111平方公尺*5%*6折=4,668,729元。 2.27,674元*6.65平方公尺*5%*6折=17,491元。 3.81,867元*49平方公尺*5%*6折=120,345元。 4.65,800元*8平方公尺*5%*6折=15,792元。 5.以上1-4項共計如列數。 收入依據：依臺北市市有財產管理自治條例及其他有關法令規定辦理。
		年	1	7,169,757	7,169,757	信義區永春段三小段1筆土地(松職站)租予大都會汽車客運股份有限公司： 42,700元*5,597平方公尺*5%*6折=7,169,757元。 收入依據：依臺北市市有財產管理自治條例及其他有關法令規定辦理。
	年	1	5,200,470	5,200,470	南港區中南段四小段9筆(舊庄站)、南港區中南段五小段3筆土地(凌雲站)租予大都會汽車客運股份有限公司： 1.(凌雲站)24,000元*3,282平方公尺*5%*6折=2,363,040元。 2.(舊庄站)46,500元*809平方公尺*5%*6折=1,128,555元。 3.(舊庄站/橋孔用地)46,500元	

# 臺北市公共運輸處

## 歲入項目說明提要與預算明細表

經常門

中華民國115年度

單位：新臺幣元

財產孳息—租金收入

財產孳息—租金收入

科目名稱及編號	單位	數量	單價	預算數	說明及收入依據
	年	1	3,046,621	3,046,621	*2,450平方公尺*5%*6折/2=1,708,875元。 4.以上1-3項共計如列數。 收入依據：依臺北市市有財產管理自治條例及其他有關法令規定辦理。
	年	1	3,094,450	3,094,450	文山區萬芳段一小段1筆土地(萬芳站)租予大都會及東南汽車客運股份有限公司：1.18,700元*(4,825.394+264)平方公尺*5%*6折=2,855,150元。 2.18,700元*682.606平方公尺*1/2*5%*6折=191,471元。 3.以上1-2項共計如列數。 收入依據：依臺北市市有財產管理自治條例及其他有關法令規定辦理。
	年	1	1,000	1,000	新北市中和區橋和段3筆土地(中和站)租予大都會汽車客運股份有限公司：1.23,431元*3,415.07平方公尺*5%*6折=2,400,555元。 2.21,000元*1,101.42平方公尺*5%*6折=693,895元。 3.以上1-2項共計如列數。 收入依據：依臺北市市有財產管理自治條例及其他有關法令規定辦理。
	年	1	63,909,712	63,909,712	士林區陽明段四小段5筆土地(新士林站)供大客車停車場使用費收入。 收入依據：依臺北市市有財產管理自治條例及其他有關法令規定辦理。
	年	1	63,909,712	63,909,712	內湖區文德段五小段2筆土地(內湖修理廠)：租予大都會汽車客運股份有限公司暨產發局租予TESLA 1.(大都會客運)41,200元*20,575.86平方公尺*5%*6折=25,431,763元。 2.(大都會客運/人行道退縮地)41,645元*1,668.12平方公尺*1/2*5%*6折=1,042,033元。 3.(產發局租予TESLA實際地租)37,435,916元。 4.以上1-3項共計如列數。 收入依據：依臺北市市有財產管理自治條例及其他有關

# 臺北市公共運輸處

## 歲入項目說明提要與預算明細表

經常門

中華民國115年度

單位：新臺幣元

財產孳息－租金收入

財產孳息－租金收入

科目名稱及編號	單位	數量	單價	預算數	說明及收入依據
	年	1	6,368,498	6,368,498	法令規定辦理。 內湖區舊宗段1筆土地(河濱站)租予首都客運股份有限公司：40,900元*5,190.3平方公尺*5%*6折=6,368,498元。 收入依據：依臺北市市有財產管理自治條例及其他有關法令規定辦理。
	年	1	6,070,680	6,070,680	中山區榮星段四小段1筆土地(建北站)租予大都會汽車客運股份有限公司：146,000元*2,772平方公尺*5%*6折/2(橋孔用地)=6,070,680元。 收入依據：依臺北市市有財產管理自治條例及其他有關法令規定辦理。
	年	1	5,620,781	5,620,781	信義區信義段五小段1筆土地(松德站)租予大都會客運股份有限公司：88,669元*2,113.02平方公尺*5%*6折=5,620,781元。 收入依據：依臺北市市有財產管理自治條例及其他有關法令規定辦理。
	年	1	378,474	378,474	計程車服務站房地出租收入： 1.中山區北安段3小段463地號租予中山區公所1年83,051元。 2.中山區北安段三小段463地號提供廠商自助洗車設備使用費收入1年295,423元。 收入依據：依臺北市中山區公所使用大直計程車服務站土地使用行政契約書。
	年	1	143,801,388	143,801,388	信義區信義段四小段1筆土地設定地上權予統一開發股份有限公司興建營運市府轉運站。 收入依據：依臺北市市有財產管理自治條例及其他有關法令規定辦理。
	年	1	52,887,586	52,887,586	大同區市府段一小段1筆土地設定地上權予萬達通實業股份有限公司興建營運臺北轉運站。 201,000元*21,363平方公尺*3%*99.95%(天橋減收地租折減率)*90.81651%(設定地

# 臺北市公共運輸處

## 歲入項目說明提要與預算明細表

經常門

中華民國115年度

單位：新臺幣元

財產孳息—租金收入

財產孳息—租金收入

科目名稱及編號	單位	數量	單價	預算數	說明及收入依據
	月	12	45,263	543,156	上權比例)*45.23%(市府持份比例)=52,887,586元。 收入依據：依臺北市市有財產管理自治條例及其他有關法令規定辦理。
	年	1	72,461	72,461	松德大樓1樓部分區域(土地面積100.73平方公尺)租予臺灣北區郵政管理局。 收入依據：依臺北市市有財產管理自治條例及其他有關法令規定辦理。
	年	1	45,828	45,828	松德大樓2樓部分區域(土地面積8.21平方公尺)租予台北市停車場商業同業公會。 收入依據：依臺北市市有財產管理自治條例及其他有關法令規定辦理。
	年	1	68,000	68,000	松德大樓2樓部分區域(土地面積10.06平方公尺)租予印刷部廠商。 收入依據：依臺北市市有財產管理自治條例及其他有關法令規定辦理。
	年	1	1,706,036	1,706,036	松德大樓2樓部分區域(面積8.65平方公尺)租予理髮部廠商。 收入依據：依臺北市市有財產管理自治條例及其他有關法令規定辦理。
	年	1	386,235	386,235	松山區西松段二小段2筆土地(中崙廠)提供本市停車管理工程處設置平面停車場。依停管處112年招標權利金總額15,633,540元*833/1,145(持份比例)*45%/3(年)=1,706,036元。 收入依據：依臺北市市有財產管理自治條例及其他有關法令規定辦理。
	年	1	522,784	522,784	萬華區青年段二小段3筆土地(華中橋堤外停車場)提供本市市場處設置平面停車場。2,700元*2,861平方公尺*5%=386,235元。 收入依據：依臺北市市有財產管理自治條例及其他有關法令規定辦理。
	年	1			南京東路眷舍(土地面積108

# 臺北市公共運輸處

## 歲入項目說明提要與預算明細表

經常門

中華民國115年度

單位：新臺幣元

財產孳息—租金收入

財產孳息—租金收入

科目名稱及編號	單位	數量	單價	預算數	說明及收入依據
	年	1	510,733	510,733	平方公尺)標租。 收入依據：依臺北市市有財產管理自治條例及其他有關法令規定辦理。
	年	1	2,318,312	2,318,312	松德大樓8樓部分區域(土地面積192平方公尺)租予捷運工程局第二區工程處。 收入依據：依臺北市市有財產管理自治條例及其他有關法令規定辦理。
	月	12	202,492	2,429,904	南港區南港段三小段5-12及6-1地號土地(南港站)租予台電、大有巴士及三重客運： 1.1588*0.2*4.08平方公尺=1,296元 2.43,851元*1,549平方公尺*5%*6折=2,037,756元。 3.34,995元*266平方公尺*5%*6折=279,260元。 4.以上1-3項共計如列數。 收入依據：依臺北市市有財產管理自治條例及其他有關法令規定辦理。
	月	12	339	4,068	信義區信義段五小段松德站房(面積5,753.149平方公尺)租予大都會客運股份有限公司。 收入依據：依臺北市市有財產管理自治條例及其他有關法令規定辦理。
	月	12	903	10,836	信義區吳興段三小段吳興站房(面積81.37平方公尺)租予大都會汽車客運股份有限公司。 收入依據：依臺北市市有財產管理自治條例及其他有關法令規定辦理。
	月	12	29,099	349,188	新北市蘆洲區和平段蘆洲站房(面積98.82平方公尺)租予大都會汽車客運股份有限公司。 收入依據：依臺北市市有財產管理自治條例及其他有關法令規定辦理。
	月	12			北投區振興段二小段榮總站房(面積712.75平方公尺)租予大都會汽車客運股份有限公司。 收入依據：依臺北市市有財產

# 臺北市公共運輸處

## 歲入項目說明提要與預算明細表

經常門

中華民國115年度

單位：新臺幣元

財產孳息－租金收入

財產孳息－租金收入

科目名稱及編號	單位	數量	單價	預算數	說明及收入依據
	月	12	2,097	25,164	產管理自治條例及其他有關法令規定辦理。 北投區湖山段2小段陽明山站房(面積231.79平方公尺)租予大都會汽車客運股份有限公司。 收入依據：依臺北市市有財產管理自治條例及其他有關法令規定辦理。
	月	12	4,177	50,124	南港區中南段5小段凌雲站房(面積229.74平方公尺)租予大都會汽車客運股份有限公司。 收入依據：依臺北市市有財產管理自治條例及其他有關法令規定辦理。
	月	12	6,879	82,548	文山區萬芳段1小段萬芳站房(面積550.93平方公尺)租予大都會汽車客運股份有限公司。 收入依據：依臺北市市有財產管理自治條例及其他有關法令規定辦理。
	月	12	191,249	2,294,988	內湖區文德段五小段內湖修理廠站房(面積19,219.12平方公尺)租予大都會汽車客運股份有限公司。 收入依據：依臺北市市有財產管理自治條例及其他有關法令規定辦理。
	月	12	49,657	595,884	松德大樓1樓部分區域(建物面積462平方公尺)租予臺灣北區郵政管理局。 收入依據：依臺北市市有財產管理自治條例及其他有關法令規定辦理。
	年	1	34,099	34,099	松德大樓2樓部分區域(建物面積38.4平方公尺)租予台北市停車場商業同業公會。 收入依據：依臺北市市有財產管理自治條例及其他有關法令規定辦理。
	年	1	22,572	22,572	松德大樓2樓部分區域(建物面積47.04平方公尺)租予印刷部廠商。 收入依據：依臺北市市有財產管理自治條例及其他有關法令規定辦理。

# 臺北市公共運輸處

## 歲入項目說明提要與預算明細表

經常門

中華民國115年度

單位：新臺幣元

財產孳息－租金收入

財產孳息－租金收入

科目名稱及編號	單位	數量	單價	預算數	說明及收入依據
	年	1	34,000	34,000	松德大樓2樓部分區域(建物面積40.48平方公尺)租予理髮部廠商。 收入依據：依臺北市市有財產管理自治條例及其他有關法令規定辦理。
	月	12	15,105	181,260	內湖區舊宗段河濱站站房(面積634.4平方公尺)租予首都客運股份有限公司。 收入依據：依臺北市市有財產管理自治條例及其他有關法令規定辦理。
	年	1	17,216	17,216	南京東路眷舍(建物面積149.44平方公尺)標租。 收入依據：依臺北市市有財產管理自治條例及其他有關法令規定辦理。
	年	1	351,324	351,324	松德大樓8樓部分區域(建物面積898.46平方公尺)租予捷運工程局第二區工程處。 [167,822,300元*(898.46平方公尺/42,918.1平方公尺)*10%]=351,324元。 收入依據：依臺北市市有財產管理自治條例及其他有關法令規定辦理。
	月	12	67,671	812,052	內湖區文德段5小段338地號內湖修理廠房油槽設備租予大都會汽車客運股份有限公司使用租金收入。 收入依據：依臺北市市有財產管理自治條例及其他有關法令規定辦理。
	月	12	15,533	186,396	信義區信義段五小段3地號松德大樓廠房油槽設備租予大都會汽車客運股份有限公司使用租金收入。 收入依據：依臺北市市有財產管理自治條例及其他有關法令規定辦理。
	處、月	1×12	1,800	21,600	松德大樓一樓租賃予金融機構ATM使用費租金收入。 收入依據：依臺北市市有財產管理自治條例及其他有關法令規定辦理。
	年	1	30,262	30,262	北投區湖山段三小段226地

# 臺北市公共運輸處

## 歲入項目說明提要與預算明細表

經常門

中華民國115年度

單位：新臺幣元

財產孳息－租金收入

財產孳息－租金收入

科目名稱及編號	單位	數量	單價	預算數	說明及收入依據
	年	1	12,350,117	12,350,117	<p>號租予中華電信股份有限公司及遠傳電信股份有限公司。</p> <p>收入依據：依臺北市公有公用土地架設行動電話基地臺使用行政契約。</p> <p>南港區南港段二小段1筆土地設定地上權予廠商興建南港轉運站。</p> <p>1.本BOT案預計115年進入營運期，依據「促進民間參與公共建設公有土地出租及設定地上權租金優惠辦法」第2條，營運期間土地租金按當期申報地價及課徵地價稅稅率之乘積，加計簽約當期申報地價百分之二計收。另本案因有地上物位於市有土地，故可折減佔用空間對應之租金。</p> <p>2.計算方式：                      (1)當期申報地價及課徵地價稅稅率之乘積：137,000(元/平方公尺)*3,266.43(平方公尺)*1%=4,475,009(元)。                      (2)簽約當期申報地價百分之二：121,000(元/平方公尺)*3,266.43(平方公尺)*2%=7,904,761(元)。                      (3)可折減佔用空間對應之租金：[(1)+(2)]*(4889.88*0.16%/3266.43)=29,653(元)。                      (4)綜上，以(1)+(2)-(3)計算共12,350,117元。</p> <p>收入依據：依臺北市市有財產管理自治條例及其他有關法令規定辦理。</p>
	年	1	24,000	24,000	<p>臺北市信義區信義段五小段0003-0000地號土地部分空間供設置電動機車電池交換站。</p> <p>收入依據：依臺北市市有財產管理自治條例及其他有關法令規定辦理。</p>
	年	1	8,197,668	8,197,668	<p>北投區新洲美段4地號土地(北投士林科技園區交通用地)租予大都會客運、首都客運、中興巴士、光華巴士及指南客運：                      18,300元*14,932平方公尺*5%*6折=8,197,668元。</p> <p>收入依據：依臺北市市有財</p>

# 臺北市公共運輸處

## 歲入項目說明提要與預算明細表

經常門

中華民國115年度

單位：新臺幣元

	科目名稱及編號	單位	數量	單價	預算數	說明及收入依據	
財產孳息－租金收入		月	12	6,448	77,376	產管理自治條例及其他有關法令規定辦理。 大稻埕碼頭3座售票亭租金收入。 收入依據：依臺北市市有財產管理自治條例及其他有關法令規定辦理。	財產孳息－租金收入
		月	12	203,000	2,436,000	松德大樓地下2樓員工停車場小型車清潔管理費收入。 收入依據：依臺北市市有財產管理自治條例及其他有關法令規定辦理。	
		月	12	38,700	464,400	松德大樓地下停車場部分車位臨停、夜間及假日開放民眾停車清潔管理費收入。 收入依據：依臺北市市有財產管理自治條例及其他有關法令規定辦理。	
		月	12	3,972	47,664	內湖區行善路268號地下1樓部分建物空間及對應之土地租予大南汽車公司使用租金收入。 收入依據：依臺北市市有財產管理自治條例及其他有關法令規定辦理。	
		月	12	51,164	613,968	內湖區五分街12號建物空間及對應之土地租予故宮博物院使用租金收入(新增)。 收入依據：依臺北市市有財產管理自治條例及其他有關法令規定辦理。	
		式	1	602	602	配合預算編列至千元，增列進位數602元。 收入依據：	

# 臺北市公共運輸處

## 歲入項目說明提要與預算明細表

資本門

中華民國115年度

單位：新臺幣元

財產售價—土地售價	來源別子目及細目與編號	07081730201 財產售價-土地售價	承辦單位	綜合規劃科	預算金額	706,257,000元
歲入項目說明	<p>一、項目內容： 有償撥予都市發展局景美女中用地作為公共住宅使用，及有償撥予捷運工程局內湖區文德段2筆土地做為捷運東環段用地使用。</p> <p>二、法令依據： 依據臺北市市有財產自治條例及其他有關法令規定辦理。</p> <p>三、計算方法： 如明細表說明。</p> <p>四、實施進度： 自民國115年1月1日至115年12月31日止。</p> <p>五、完成方法： 由使用機關編列預算撥予本處，收入依規定解繳市庫。</p> <p>六、預期成果： 依預計項目內容執行完成，充裕市庫收入。</p>					

財產售價—土地售價

# 臺北市公共運輸處

## 歲入項目說明提要與預算明細表

資本門

中華民國115年度

單位：新臺幣元

	科目名稱及編號	單位	數量	單價	預算數	說明及收入依據
財產售價—土地售價	合計				706,257,000	
	07081730201 土地售價	年	1	71,156,858	71,156,858	有償撥予本府都市發展局文山區實踐段三小段789地號景美女中用地，土地總價以104年土地公告現值計算共計933,882,300元，自105年起以20年分期撥付土地價款，前8年每年各編列10,000,000元，113~123年度各編列71,156,858元，124年度編列71,156,862元。 收入依據：依據臺北市市有財產管理自治條例及其他有關法令規定辦理。
		式	1	142	142	配合預算編列至千元，增列進位數142元。 收入依據：
		年	1	635,100,000	635,100,000	有償撥予本府捷運工程局內湖區文德段338及383-1地號等2筆捷運東環段用地(新增)。因應本府捷運工程局辦理「捷運環狀線東環段Y34站捷運開發區工程」案之場站用地需求，捷運局已編列635,100,000元預算支應，實際金額以115年土地公告現值計算。 收入依據：依據臺北市市有財產管理自治條例及其他有關法令規定辦理。

# 臺北市公共運輸處

## 歲入項目說明提要與預算明細表

資本門

中華民國115年度

單位：新臺幣元

	來源別子目及細目與編號	承辦單位	綜合規劃科	預算金額	
投資收回—營業資本收回	07081730401 投資收回-營業資本收回				624,000,000元
歲入項目說明	<p>一、項目內容：前公車處營運業務民營化後辦理相關資產負債清理之營業資本收回收入。</p> <p>二、法令依據：依據預算法第96條準用第85條及其他有關法令規定辦理。</p> <p>三、計算方法：1.前公車處營業資本收回收入600,000,000元。 2.前公車處員工勞保補償金收入24,000,000元。</p> <p>四、實施進度：自民國115年1月1日至115年12月31日止。</p> <p>五、完成方法：依執行計畫辦理前公車處營運業務民營化後之營業資本收回，並依規定解繳市庫。</p> <p>六、預期成果：依預計項目內容執行完成。</p>				

投資收回—營業資本收回

# 臺北市公共運輸處

## 歲入項目說明提要與預算明細表

資本門

中華民國115年度

單位：新臺幣元

	科目名稱及編號	單位	數量	單價	預算數	說明及收入依據
投資收回－營業資本收回	合計				624,000,000	
	07081730401 營業資本收回	年	1	624,000,000	624,000,000	前公車處115年度營業資本收回。 收入依據：依據預算法第96條準用第85條及其他有關法令規定辦理。

投資收回－營業資本收回

# 臺北市公共運輸處

## 歲入項目說明提要與預算明細表

經常門

中華民國115年度

單位：新臺幣元

廢舊物資售價 — 廢舊物資售價	來源別子目及 細目與編號	07081730501 廢舊物資售價-廢舊物資售價	承辦單位	一般運輸科	預算金額	3,000,000元
歲 入 項 目 說 明	一、項目內容： 透過惜物網拍賣所需汰換25輛復康巴士之拍賣收入。 二、法令依據： 依據臺北市市有財產管理自治條例及其他有關法令規定辦理。 三、計算方法： 拍賣收入每輛120,000元*25輛=3,000,000元。 四、實施進度： 自民國115年1月1日起至115年12月31日止。 五、完成方法： 得標人完成繳款後，依規定解繳市庫。 六、預期成果： 依預計項目內容執行完成，充裕市庫收入。					

廢舊物資售價—廢舊物資售價



# 臺北市公共運輸處

## 歲入項目說明提要與預算明細表

經常門

中華民國115年度

單位：新臺幣元

雜 項 收 入 — 其 他 雜 項 收 入	來源別子目及 細目與編號	12081730210 雜項收入-其他雜項收入	承辦單位	綜合規劃科、業務 稽查科、智慧運輸 科、秘書室	預算金額	6,118,000元	雜 項 收 入 — 其 他 雜 項 收 入
歲 入 項 目 說 明	<p>一、項目內容： 1.旅客違反大眾捷運法第50條第1項、第50條之1規定，未依期限繳納罰款，經聲請財產強制執行之執行費用收入。 2.勞務案件標單及財物案件標單出售收入。 3.拾得物現金及變賣收入。 4.內湖修理廠房舍屋頂提供作太陽能光電發電設備收取回饋金收入。</p> <p>二、法令依據： 1.依據行政執行法第11條及相關細則。 2.依據採購法及相關法令規定。 3.依據臺北市政府各機關學校處理歸屬臺北市所有拾得物作業要點辦理。 4.依據臺北市市有公用房地提供設置太陽能光電發電設備使用辦法及相關法令規定辦理。</p> <p>三、計算方法： 如明細表說明。</p> <p>四、實施進度： 自民國115年1月1日起至115年12月31日止。</p> <p>五、完成方法： 依規定解繳市庫。</p> <p>六、預期成果： 依預計項目內容執行完成，充裕市庫收入。</p>						

# 臺北市公共運輸處

## 歲入項目說明提要與預算明細表

經常門

中華民國115年度

單位：新臺幣元

	科目名稱及編號	單位	數量	單價	預算數	說明及收入依據
雜項收入—其他雜項收入	合計				6,118,000	
	12081730210 其他雜項收入	年	1	8,000	8,000	違反大眾捷運法第50條第1項、第50條之1規定，未依期限繳納罰款，經聲請財產強制執行之執行費用收入。 收入依據：依據行政執行法第11條及相關細則。
		份	20	50	1,000	財物及勞務案件標單工本費收入。 收入依據：依據採購法及相關法令規定。
		年	1	5,450,000	5,450,000	拾得物現金及變賣收入。 收入依據：依臺北市政府各機關學校處理歸屬臺北市所有拾得物作業要點辦理。
		期	2	329,132	658,264	內湖修理廠房舍屋頂提供作太陽能光電發電設備回饋金(新增)。 1.依據契約規定，廠商應於每年1月及7月繳納回饋金。 2.計算方式：使用回饋金為含稅之售電收入(元)×售電回饋百分比(%)。 3.承上，售電收入以發電量800度*裝置容量1,103.52 kWp*台電躉售價5.0724元/度*回饋百分比14%*稅金1.05計算，可保全年回饋金為658,264元。 收入依據：依據臺北市市有公用房地提供設置太陽能光電發電設備使用辦法及相關法令規定辦理。
	式	1		736	736	配合預算編列至千元，增列進位數736元。 收入依據：

# 臺北市公共運輸處

## 歲出計畫說明提要與各項費用明細表

中華民國115年度

單位：新臺幣元

一般行政 — 行政管理	業務計畫及工作計畫 名稱與編號	58081730101 一般行政-行政管理	承辦 單位	秘書室、人事室、會計 室、政風室	預算 金額	151,321,000元	一般行政 — 行政管理
歲出計畫 說明	<p>一、計畫內容：</p> <ol style="list-style-type: none"> <li>1.配合本處業務需要，處理一般行政工作、文書檔案之建立與管理、現金出納及事務管理事項。</li> <li>2.配合本處業務需要辦理預(概)、決算之編製、會計業務及統計業務處理等事項。</li> <li>3.辦理本處員工之任免、遷調、考績、獎懲、福利等人事業務。</li> <li>4.辦理端正政風、公務機密維護及危害或破壞機關事件之預防。</li> <li>5.依照市府研究發展考核委員會有關規定，定期推展研考業務，並循法令規定與配合研考措施漸次完成。</li> </ol> <p>二、預期成果：</p> <ol style="list-style-type: none"> <li>1.適時完成一般行政管理工作。</li> <li>2.適時完成歲計、會計及統計等工作。</li> <li>3.適時完成人力與業務職能之配屬。</li> <li>4.端正政風、確保國家公務機密，維護機關人員、設施之安全。</li> <li>5.適時完成研究、發展、管制等工作。</li> </ol>						
	分支計畫及用途別科目	單位	數量	單價	預算數	說 明	
	合計				151,321,000	較上年度預算數146,720,000元，增加4,601,000元。	
	01人員維持費				138,077,000	較上年度預算數134,150,000元，增加3,927,000元。	
	1000 人事費				138,077,000		
	1015 法定編制人員待遇				79,257,264		
		年	1	79,257,264	79,257,264	職員124人薪津(詳人事費分析表)。	
	1020 約聘僱人員待遇				4,309,200		
		年	1	4,309,200	4,309,200	約僱人員9人薪津(詳人事費分析表)。	
	1025 技工及工友待遇				4,511,647		
		年	1	4,511,647	4,511,647	職工10人工資(詳人事費分析表)。	
	1030 獎金				22,778,526		
		年	1	6,552,601	6,552,601	依考績法規定核發之獎金。	
		年	1	10,312,325	10,312,325	依規定核發之年終工作獎金。	

# 臺北市公共運輸處

## 歲出計畫說明提要與各項費用明細表

中華民國115年度

單位：新臺幣元

	分支計畫及用途別科目	單位	數量	單價	預算數	說明
一般行政—行政管理	1035 其他給與	年	1	5,913,600	5,913,600	道路交通安全人員獎勵金。
					3,542,073	
		年	1	2,056,425	2,056,425	休假補助費。
		人、月	74×12	630	559,440	員工上下班交通費。
		人、月	22×12	1,008	266,112	員工上下班交通費。
		人、月	18×12	1,176	254,016	員工上下班交通費。
		人、月	24×12	1,200	345,600	員工上下班交通費。
		人、月	4×12	1,260	60,480	員工上下班交通費。
	1040 加班費				7,125,227	
		年	1	3,868,304	3,868,304	本處辦理各項業務超時加班費。
		年	1	3,256,923	3,256,923	不休假出勤加班費。
	1050 退休離職儲金				8,139,699	
		年	1	6,865,040	6,865,040	提撥退撫基金。
		年	1	1,274,659	1,274,659	提撥勞工退休準備金。
	1055 保險				8,413,364	
		年	1	4,827,787	4,827,787	職員及職工健保費。
		年	1	205,582	205,582	約聘僱人員健保費。
		年	1	2,549,366	2,549,366	職員公保費。
		年	1	433,599	433,599	職工勞保費。
		年	1	397,030	397,030	約聘僱人員勞保費。
02一般業務					12,554,000	較上年度預算數11,880,000元，增加674,000元。
2000 業務費					12,554,000	
2006 水電費					2,770,145	
	年	1	101,432	101,432	101,432	松德大樓水費分攤款。
	年	1	2,668,713	2,668,713	2,668,713	松德大樓及停車場電費分攤款。
2009 通訊費					1,231,400	

一般行政—行政管理

# 臺北市公共運輸處

## 歲出計畫說明提要與各項費用明細表

中華民國115年度

單位：新臺幣元

分支計畫及用途別科目	單位	數量	單價	預算數	說明
2021 其他業務租金	年	1	1,231,400	1,231,400	公務用文件郵資及電話費。
	月	12	12,054	144,648	電信系統交換機租金。
2024 稅捐及規費	年	1	349,071	349,071	松德大樓地下停車場收費系統設備租賃服務費。
	年	1	108,000	108,000	眷舍出租應繳納之地價稅。
	年	1	33,690	33,690	公務車輛使用牌照稅(詳車輛明細表)。
	年	1	18,540	18,540	公務車輛燃料使用費(詳車輛明細表)。
2027 保險費	年	1	1,350	1,350	公務車輛檢驗執照費(詳車輛明細表)。
	年	1	46,117	46,117	松德大樓地下停車場公共意外責任險保險費。
	年	1	16,068	16,068	公務車輛保險費(詳車輛明細表)。
2036 按日按件計資酬金	節	9	1,000	9,000	公文文書處理講習鐘點費。
	年	1	17,140	17,140	松德大樓消防安全設備檢測等費用。
2051 物品	年	1	193,500	193,500	業務用文具用品費等。
	年	1	22,800	22,800	水電設備消耗性材料費。
	年	1	89,394	89,394	公務車輛油料費(詳車輛明細表)。
2054 一般事務費	年	1	18,886	18,886	印製各類報表、憑證、文件、信封、歸檔標籤及施政計畫等費用。
	坪、月	2716.72×12	18.58	605,720	松德大樓清潔維持費。
	臺、月、	9×12×7610	0.6	493,128	影印機使用費。

一般行政—行政管理

一般行政—行政管理



# 臺北市公共運輸處

## 歲出計畫說明提要與各項費用明細表

中華民國115年度

單位：新臺幣元

	分支計畫及用途別科目	單位	數量	單價	預算數	說明
一般行政—行政管理	05會計業務	人、月	1×12	12,700	152,400	處長特別費。
	2000 業務費				25,000	較上年度預算數25,000元，無增減。
	2054 一般事務費				25,000	
		年	1	25,000	25,000	年度預算書、會計帳簿表冊、會計表報等印刷費。
	06人事業務				660,000	較上年度預算數660,000元，無增減。
	2000 業務費				660,000	
	2036 按日按件計資酬金				16,000	
		節	8	2,000	16,000	人力資源終身學習等課程講師鐘點費。
	2054 一般事務費				509,150	
		人、年	143×1	3,000	429,000	文康活動費。
		年	1	8,150	8,150	人事業務相關表報印刷。
		年	1	72,000	72,000	健康檢查補助費。
	2072 國內旅費				134,850	
		人、天	87×1	1,550	134,850	職員市外出差旅費。
	07政風業務				5,000	較上年度預算數5,000元，無增減。
2000 業務費				5,000		
2036 按日按件計資酬金				5,000		
	節	2	2,000	4,000	舉辦政風法令講習聘請專家學者演講鐘點費。	
	件	2	500	1,000	廉政問卷調查報告書面審查費。	

# 臺北市公共運輸處

## 歲出計畫說明提要與各項費用明細表

中華民國115年度

單位：新臺幣元

運輸業管理－公共運輸管理

運輸業管理－公共運輸管理

業務計畫及工作計畫名稱與編號	58081731807 運輸業管理-公共運輸管理	承辦單位	綜合規劃科、大眾運輸科、一般運輸科、業務稽查科等	預算金額	5,504,195,000元
歲出計畫說明	<p>一、計畫內容：</p> <ol style="list-style-type: none"> <li>1.辦理本市汽車運輸業、長途客運及公共運輸場站設置規劃及公共運輸票證管理事宜。</li> <li>2.辦理本市大眾運輸（汽車運輸業與大眾捷運等）營運管理事宜。</li> <li>3.辦理一般運輸業、纜車、藍色水路之管理及運價初審或核備事宜。</li> <li>4.辦理公共運輸行車業務稽查、事故統計分析、服務指標評鑑與獎懲核定及違反運輸相關法規裁罰事宜。</li> <li>5.辦理公共智慧運輸系統規劃、執行、管理及資訊業務發展事宜。</li> </ol> <p>二、預期成果：</p> <ol style="list-style-type: none"> <li>1.透過推動低地板公車服務、維持候車亭之整齊與清潔及提供大客車輛調度空間改善大眾運輸環境。</li> <li>2.建構便捷轉乘運輸系統、維持低廉公車票價、健全公車服務路網及督導臺北捷運公司捷運運輸服務以提高公共運輸服務水準。</li> <li>3.藉由監督及管理計程車服務業、行銷推廣藍色水路及落實纜車業務管理提升一般運輸業服務品質。</li> <li>4.提升汽車運輸業服務品質與安全。</li> <li>5.維護本市公車動態資訊系統相關資料正確性，確保本處及公車資訊服務品質。</li> </ol>				

分支計畫及用途別科目	單位	數量	單價	預算數	說明
合計				5,504,195,000	較上年度預算數4,888,344,000元，增加615,851,000元。
01綜合規劃				1,063,429,000	較上年度預算數967,245,000元，增加96,184,000元。
2000 業務費				137,653,000	
2024 稅捐及規費				110,695,298	
	年	1	37,838,660	37,838,660	原公車處調度站出租土地地價稅。
	年	1	16,293,482	16,293,482	臺北轉運站地價稅。
	年	1	50,024,439	50,024,439	市府轉運站地價稅。
	年	1	2,029,240	2,029,240	原公車處調度站出租場站建物房屋稅。
	年	1	4,475,009	4,475,009	南港轉運站地價稅。
	年	1	34,468	34,468	向地政機關辦理土地複丈、建物勘測、地政(戶政)資料申請及契約公證等規費。
2036 按日按件計資酬金				730,500	
	人次	292.2	2,500	730,500	辦理各項政策規劃專家學者出席費。

# 臺北市公共運輸處

## 歲出計畫說明提要與各項費用明細表

中華民國115年度

單位：新臺幣元

運輸業管理－公共運輸管理

運輸業管理－公共運輸管理

分支計畫及用途別科目	單位	數量	單價	預算數	說明
2039 委辦費				6,264,568	
	式	1	1,500,000	1,500,000	臺北轉運站暨市府轉運站營運績效評估： 一、人事費：718,000元。 二、座談會出席費：35,000元。 三、資料整理費：352,000元。 四、報告印刷費：195,000元。 五、交通費：30,000元。 六、行政管理費：170,000元。
	式	1	2,000,000	2,000,000	南港轉運站履約管理費。
	年	1	2,764,568	2,764,568	分回新北市三重區成功段公有不動產管理費、驗屋費及鑑價費(新增)。
2054 一般事務費				8,021,634	
	年	1	8,000,000	8,000,000	公車候車亭及站臺設施清潔費。
	年	1	21,634	21,634	各項業務報告印刷費。
2063 房屋建築養護費				500,000	
	年	1	500,000	500,000	調度場上設施設備維修費用。
2069 設施及機械設備養護費				11,441,000	
	年	1	80,000	80,000	各場站消防安全設備、電梯設備、電氣設備維護保養暨其他相關費用分攤款。
	年	1	10,000,000	10,000,000	公車候車亭及站臺相關設施修繕維護、遷移及拆除。
	年	1	1,000,000	1,000,000	公車停靠區標字標線劃設及刨除費用。
	年	1	361,000	361,000	圓山轉運站暨權管場站植栽區清潔維護費。
4000 獎補助費				925,698,000	
4030 對特種基金之補助				600,000,000	
	年	1	600,000,000	600,000,000	辦理前公車處帳上長期應收款清理事宜。

# 臺北市公共運輸處

## 歲出計畫說明提要與各項費用明細表

中華民國115年度

單位：新臺幣元

分支計畫及用途別科目	單位	數量	單價	預算數	說明	
運輸業管理－公共運輸管理				325,698,000		
	4040 對國內團體之捐助	式	1	316,953,900	316,953,900	補助公車業者汰換購置電動公車及建置共享充電場域等。
		式	1	8,744,000	8,744,000	補助公車業者裝設先進駕駛輔助系統。
		式	1	100	100	配合預算編列至千元，增列進位數100元。
					78,000	02分回新北市三重區成功段公有不動產代銷費(新增)本項係115-117年度連續性計畫，總經費經議會審定為46,385,360元，本年度編列78,000元，餘46,307,360元編列於以後年度，其各年度資金需求詳如後附分年資金需求表。
	2000 業務費				78,000	
	2039 委辦費				78,000	
		年	1	78,000	78,000	分回新北市三重區成功段公有不動產代銷費。
					46,385,360	總工程費(或總經費)明細如下：
		式	1	46,385,360	46,385,360	分回新北市三重區成功段公有不動產代銷費。
02大眾運輸管理				4,268,174,000	較上年度預算數3,781,226,000元，增加486,948,000元。	
2000 業務費				23,360,000		
2018 資訊服務費				1,700,000		
	式	1	1,700,000	1,700,000	公車動態資訊輔助乘客OD調查程式系統維運等相關費用。 一、擴充費：884,000元。 二、維護費：816,000元。	
2021 其他業務租金				17,679,773		
	式	1	17,679,773	17,679,773	清明掃墓公車租金費用。	
2036 按日按件計資酬金				360,000		

# 臺北市公共運輸處

## 歲出計畫說明提要與各項費用明細表

中華民國115年度

單位：新臺幣元

分支計畫及用途別科目	單位	數量	單價	預算數	說 明
2054 一般事務費	家次	12	30,000	360,000	委託會計師評鑑聯營公車業者財務報表工作底稿。
				3,620,227	
	式	1	405,000	405,000	宣導主題專車業務及大眾運輸政策等相關費用。
	式	1	3,040,000	3,040,000	公共運輸推廣，辦理媒體記者會及相關活動等相關費用（含餐飲及雜支），拍攝宣導影片及印製文宣（如摺頁、手冊及地圖等）。
	年	1	27,227	27,227	臺北都會區市區及公路客運路線審議委員會(含工作小組)會議資料印製費。
4000 獎補助費	年	1	148,000	148,000	臺北捷運公司代辦執行舉發裁罰旅客違反大眾捷運法規規定之所需費用。
				4,244,814,000	
4040 對國內團體之捐助				305,202,500	
	年	1	300,000,000	300,000,000	補助本市公車服務性路線營運虧損補貼。
	年	1	5,202,500	5,202,500	公車路網優化改善空氣品質專案計畫補助(新增)。
4090 其他補助及捐助				3,939,611,500	
	年	1	142,176,433	142,176,433	公車間轉乘優惠補貼。
	年	1	530,358,270	530,358,270	老障孩童優待票補貼款，依「老人福利法」、「汽車運輸業管理規則」及「身心障礙者權益保障法」，給予搭乘大眾運具半價補貼。
	年	1	95,613,801	95,613,801	學生(刷卡)優待票補貼款，依「臺北市學生搭乘聯營公車優待辦法」，學生乘車優惠由政府編列預算補貼。
	年	1	2,067,780,070	2,067,780,070	價差補貼款，依「發展大眾運輸條例」辦理。
	年	1	173,920,862	173,920,862	捷運轉乘公車補貼款。
	年	1	929,762,064	929,762,064	公共運輸定期票補貼款，補貼民眾實際使用金額大於定期票票收扣除成本之差額。

運輸業管理－公共運輸管理

運輸業管理－公共運輸管理

# 臺北市公共運輸處

## 歲出計畫說明提要與各項費用明細表

中華民國115年度

單位：新臺幣元

分支計畫及用途別科目	單位	數量	單價	預算數	說明
03一般運輸業管理				126,902,000	較上年度預算數99,365,000元，增加27,537,000元。
2000 業務費				30,499,000	
2006 水電費				4,239,053	
	月	12	48,000	576,000	計程車服務站及其停車場水費。
	年	1	3,663,053	3,663,053	計程車服務站及其停車場電費。
2012 土地租金				1,565,633	
	年	1	125,276	125,276	公館計程車服務站停車格位租金。
	年	1	1,440,357	1,440,357	中山計程車服務站停車格位租金(新增)。
2018 資訊服務費				500,000	
	式	1	500,000	500,000	通用計程車特約車隊平台營運服務費。
2021 其他業務租金				3,298,800	
	座、月	11×12	4,900	646,800	路外計程車招呼站活動式廁所租賃。
	月	12	157,500	1,890,000	瑞光計程車服務站停車場租賃費用。
	月	12	32,500	390,000	藍色水路碼頭監視器及遠端監控網路租金。
	年	1	300,000	300,000	0800安全叫車轉接系統租用費。
	年	1	72,000	72,000	計程車服務站AED設備租賃費(新增)。
2024 稅捐及規費				85,565	
	年	1	85,565	85,565	大直計程車服務站、大稻埕3座碼頭售票亭地價稅。
2027 保險費				174,943	
	年	1	174,943	174,943	計程車服務站公共意外責任保險及消防簽證費用。

運輸業管理—公共運輸管理

運輸業管理—公共運輸管理

# 臺北市公共運輸處

## 歲出計畫說明提要與各項費用明細表

中華民國115年度

單位：新臺幣元

分支計畫及用途別科目	單位	數量	單價	預算數	說明
2039 委辦費	年	1	4,200,000	4,200,000	委託臺北大眾捷運股份有限公司代辦本市遺失物相關程序服務費用(新增)。
2054 一般事務費	月	12	3,220	38,640	瑞光計程車服務站大樓管理費用。
	輛	25	12,000	300,000	汰換小復康老舊車輛拍賣代理費用。
	年	1	90,168	90,168	計程車相關資料印刷費、各種資料證照及簽證費等、計程車春節運價貼紙。
	年	1	2,883,808	2,883,808	計程車服務站、路外計程車招呼站及藍色水路碼頭委外清潔費。
	月	12	213,400	2,560,800	計程車服務站停車場收費管理費用。
	式	1	1,000,000	1,000,000	臺北市計程車營運情形調查(2年1編)。
	年	1	497,000	497,000	計程車相關業務推廣宣導費用。
	年	1	900,000	900,000	臺北市計程車隊服務品質評鑑。
	年	1	1,410,000	1,410,000	假日時段計程車服務站保全人員費用。
	式	1	320,000	320,000	藍色水路宣導各項體驗與行銷活動等相關費用，網站維護及印製文宣(如摺頁、手冊及地圖等)。
	年	1	168,000	168,000	依據災害防救法及臺北市載客小船營運及碼頭管理自治條例等規定，辦理藍色水路船舶救難演習及訓練相關費用。
	年	1	1,442,000	1,442,000	本市載客碼頭委託保全管理協勤費。
	年	1	1,755,000	1,755,000	臺北車站計程車排班區秩序維持導引費用。

運輸業管理—公共運輸管理

運輸業管理—公共運輸管理

# 臺北市公共運輸處

## 歲出計畫說明提要與各項費用明細表

中華民國115年度

單位：新臺幣元

分支計畫及用途別科目	單位	數量	單價	預算數	說明
運輸業管理－公共運輸管理	人次	16,000	120	1,920,000	藍色水路推廣，辦理校外教學與市政參訪等活動船資費用。
	2069 設施及機械設備養護費			1,149,590	
	年	1	999,590	999,590	計程車服務站(招呼站)設備維護及標誌設施設置等相關費用。
	年	1	150,000	150,000	辦理藍色水路各項設施及維護。
	4000 獎補助費			96,403,000	
	4090 其他補助及捐助			96,403,000	
	人	1,523	2,600	3,959,800	辦理計程車駕駛人免費健康檢查補助費。
	小時	1,095	200	219,000	建國計程車服務站自治會協勤費。
	年	1	56,400,000	56,400,000	本市6-12歲兒童搭乘捷運提供優惠票價之費用。
	件	20	10,000	200,000	檢舉未申請核准經營汽車運輸業及計程車客運服務業案件檢舉獎金。
年	1	35,623,350	35,623,350	貓空纜車系統運價與票價差額補貼款(新增)。	
式	1	850	850	配合預算編列至千元，增列進位數850元。	
04稽查業務				3,812,000	較上年度預算數3,812,000元，無增減。
2000 業務費				3,812,000	
2024 稅捐及規費				10,000	
年	1	10,000	10,000	10,000	前公車處因公涉訟所需資料申請費用(年度未結案件、公車處歷年來未結清案件及房舍占用案件)。
2027 保險費				8,580	
人	26	330	8,580	8,580	交通局緊急應變小組天然災害出勤意外保險保費。
2036 按日按件計資酬金				1,092,000	

# 臺北市公共運輸處

## 歲出計畫說明提要與各項費用明細表

中華民國115年度

單位：新臺幣元

分支計畫及用途別科目	單位	數量	單價	預算數	說 明
運輸業管理 — 公共運輸管理	年	1	900,000	900,000	因公涉訟聘請律師費用及法律顧問費用。
	節	96	2,000	192,000	公路及市區汽車客運業從業人員行車安全及服務品質教育等訓練之講師費及英、日語班外聘講師授課鐘點費。
	式	1	1,800,000	1,800,000	市區公車服務指標評鑑： 一、人事費：981,000元。 二、調查訪問費：366,000元。 三、資料整理費：160,000元。 四、報告印刷費：110,000元。 五、儀器設備使用費：36,000元。 六、行政管理費：147,000元。
2039 委辦費				1,800,000	
2054 一般事務費				901,420	
	年	1	462,420	462,420	稽查業務相關文件資料印製費、行政手續費及辦理講習所需物品等雜支費用。
	式	1	439,000	439,000	臺北市聯營公車服務品質調查。
05智慧運輸管理				41,878,000	較上年度預算數36,696,000元，增加5,182,000元。
2000 業務費				41,878,000	
2003 教育訓練費				76,173	
	年	1	76,173	76,173	電腦訓練講義及課程報名費等電腦訓練費。
2006 水電費				3,874,892	
	年	1	3,874,892	3,874,892	公車候車亭及智慧型站牌電費、圓山轉運站設施水電費。
2009 通訊費				11,500,000	
	年	1	11,500,000	11,500,000	公車動態資訊系統智慧型站牌通訊費及監控中心網路費、電子票證查核系統專線費。

# 臺北市公共運輸處

## 歲出計畫說明提要與各項費用明細表

中華民國115年度

單位：新臺幣元

分支計畫及用途別科目	單位	數量	單價	預算數	說 明
2018 資訊服務費	年	1	188,000	188,000	汰換公車動態資訊系統監控中心系統之資料庫建置處理及系統管理費(軟體維護費)。
	式	1	11,604,410	11,604,410	臺北市公車動態資訊系統維護等相關費用(軟硬體維護費)。 一、擴充費：2,879,339元。 二、維護費：8,725,071元。
	年	1	933,993	933,993	公車路線查詢系統維護(軟體維護費)。
	年	1	89,775	89,775	營運計畫書及稽查作業管理系統維護費(軟體維護費)。
	年	1	173,000	173,000	小復康電子化查核平台系統維護費(軟體維護費)。
	年	1	489,654	489,654	雙北公車動態資訊系統維護費(軟體維護費)。
	年	1	660,970	660,970	電腦及周邊設備維護費(硬體維護費)。
	式	1	940,000	940,000	資通訊安全防護相關費用。
	年	1	2,224,800	2,224,800	雙北公車動態資訊系統雲端平臺租用費(軟體維護費)。
	2051 物品	年	1	214,800	214,800
	年	1	4,133	4,133	電腦圖書費。
2069 設施及機械設備養護費	年	1	8,903,400	8,903,400	智慧型站牌維護費。

運輸業管理 — 公共運輸管理

運輸業管理 — 公共運輸管理

# 臺北市公共運輸處

## 歲出計畫說明提要與各項費用明細表

中華民國115年度

單位：新臺幣元

一般建築及設備—土地購置	業務計畫及工作計畫名稱與編號	58081739001 一般建築及設備-土地購置	承辦單位	一般運輸科	預算金額	17,465,000元	一般建築及設備—土地購置
歲出計畫說明	<p>一、計畫內容： 貓空纜車計畫案深美大豐線電塔拆遷補償費。</p> <p>二、預期成果： 深美-大豐16kV輸電線路遷移案線路變更設置後，避開與貓空纜車行經路線重疊部分，大幅提升纜車營運安全性。</p>						
	分支計畫及用途別科目	單位	數量	單價	預算數	說 明	
	合計				17,465,000	較上年度預算數306,161,000元，減少288,696,000元。	
	01土地購置				17,465,000	較上年度預算數306,161,000元，減少288,696,000元。	
	3000 設備及投資				17,465,000		
	3005 土地				17,465,000		
		式	1	17,464,967	17,464,967	貓空纜車計畫案深美大豐線電塔拆遷補償費。	
		式	1	33	33	配合預算編列至千元，增列進位數33元。	

# 臺北市公共運輸處

## 歲出計畫說明提要與各項費用明細表

中華民國115年度

單位：新臺幣元

一般建築及設備—營建工程	業務計畫及工作計畫名稱與編號	58081739002 一般建築及設備-營建工程	承辦單位	一般運輸科、智慧運輸科	預算金額	75,296,000元	一般建築及設備—營建工程
歲出計畫說明	<p>一、計畫內容：</p> <ol style="list-style-type: none"> <li>1.辦理公車站位電力申裝工程。</li> <li>2.纜車系統塔柱設備及各場站運行軌已有鏽蝕情形，為避免鏽蝕情形危及維修人員作業及車廂正常行進，辦理塔柱除鏽作業。</li> <li>3.汰換及增購公車候車亭。</li> <li>4.汰換及增購貓纜相關設備。</li> </ol> <p>二、預期成果：</p> <ol style="list-style-type: none"> <li>1.提供本市公車候車亭電力照明及公車到站資訊服務。</li> <li>2.透過塔柱除鏽作業，提升纜車系統可靠度。</li> <li>3.提供市民遮陽避雨之公車候車環境。</li> <li>4.藉由汰換及增購貓纜相關設備，提升貓纜服務品質。</li> </ol>						
	分支計畫及用途別科目	單位	數量	單價	預算數	說 明	
	合計				75,296,000	較上年度預算數116,633,000元，減少41,337,000元。	
	11其他修建工程				75,296,000	較上年度預算數116,633,000元，減少41,337,000元。	
	3000 設備及投資				453		
	3015 公共建設及設施費				453		
		式	1	453	453	配合預算編列至千元，增列進位數453元。	
	3000 設備及投資				11,350,000	01公車站位及智慧型站牌電力申裝工程	
	3015 公共建設及設施費				11,350,000		
		式	1	10,000,000	10,000,000	公車站位及智慧型站牌電力申裝工程施工費。	
		式	1	1,025,000	1,025,000	委託設計監造費。	
		式	1	325,000	325,000	工程管理費。	
					27,904,547	03汰換及增購公車候車亭	

# 臺北市公共運輸處

## 歲出計畫說明提要與各項費用明細表

中華民國115年度

單位：新臺幣元

	分支計畫及用途別科目	單位	數量	單價	預算數	說明
一般建築及設備—營建工程	3000 設備及投資				27,904,547	
	3015 公共建設及設施費				27,904,547	
		式	1	24,966,707	24,966,707	汰換及增購公車候車亭施工費。
		式	1	2,176,887	2,176,887	委託設計監造費。
		式	1	760,953	760,953	工程管理費。
					10,000,000	10大稻埕碼頭清淤工程
	3000 設備及投資				10,000,000	
	3015 公共建設及設施費				10,000,000	
		式	1	9,684,500	9,684,500	大稻埕碼頭清淤工程施工費。
		式	1	315,500	315,500	工程管理費。
					3,800,000	11貓空纜車貓空站汗水處理槽移除及空間場地增設工作
	3000 設備及投資				3,800,000	
	3015 公共建設及設施費				3,800,000	
		式	1	3,800,000	3,800,000	貓空纜車貓空站汗水處理槽移除及空間場地增設工作。
					6,181,000	13貓空纜車場站修護及車廂、塔柱除鏽上漆工作
3000 設備及投資				6,181,000		
3015 公共建設及設施費				6,181,000		
	式	1	6,181,000	6,181,000	貓空纜車場站修護及車廂、塔柱除鏽上漆工作。	
				16,060,000	15貓空纜車塔柱傾斜管填充灌漿工程	
3000 設備及投資				16,060,000		
3015 公共建設及設施費				16,060,000		
	式	1	15,000,000	15,000,000	貓空纜車塔柱傾斜管填充灌漿工程施工費。	

# 臺北市公共運輸處

## 歲出計畫說明提要與各項費用明細表

中華民國115年度

單位：新臺幣元

分支計畫及用途別科目	單位	數量	單價	預算數	說 明
一般建築及設備—營建工程	式	1	585,000	585,000	委託設計監造費。
	式	1	475,000	475,000	工程管理費。

一般建築及設備—營建工程

# 臺北市公共運輸處

## 歲出計畫說明提要與各項費用明細表

中華民國115年度

單位：新臺幣元

一般建築及設備 — 其他設備	業務計畫及工作計畫 名稱與編號	58081739004 一般建築及設備-其他設備	承辦 單位	大眾運輸科、一般運輸 科、智慧運輸科	預算 金額	63,611,000元	一般建築及設備 — 其他設備
歲出計畫說明	<p>一、計畫內容： 1.辦理汰換個人電腦、公車動態資訊系統監控中心周邊設備及零組件等資訊設備。 2.汰換及增購公車動態資訊智慧型站牌。 3.汰換及新購貓纜相關設備。</p> <p>二、預期成果： 1.維持業務之運作及推展，提升公務效率。 2.提供公車即時資訊，提升本市公車服務品質。 3.藉由汰換及新購貓纜相關設備，提升貓纜服務品質及增加纜車系統可靠度。</p>						
分支計畫及用途別科目		單位	數量	單價	預算數	說 明	
合計					63,611,000	較上年度預算數47,837,000元，增加15,774,000元。	
04其他設備					63,611,000	較上年度預算數47,837,000元，增加15,774,000元。	
3000 設備及投資					47,745,885		
3020 機械設備費					17,626,885		
		個	1	13,000	13,000	汰換貓空纜車三用電表-高準確度真均方根值-數位型。	
		組	33	232,000	7,656,000	汰換貓空纜車握索器。	
		套	2	27,000	54,000	汰換及新購貓空纜車電子式聽診器。	
		臺	1	578,369	578,369	汰換貓空纜車索輪軸承翻修壓床。	
		臺	1	779,000	779,000	新購貓空纜車索輪襯墊壓床。	
		組	1	1,758,000	1,758,000	汰換貓空纜車張緊油壓缸。	
		組	2	3,394,000	6,788,000	汰換貓空纜車主馬達總成。	
		年	1	516	516	配合預算編列至千元，增列進位數516元。	

# 臺北市公共運輸處

## 歲出計畫說明提要與各項費用明細表

中華民國115年度

單位：新臺幣元

分支計畫及用途別科目	單位	數量	單價	預算數	說明
3035 雜項設備費	年	1	30,000,000	30,000,000	汰換及增購智慧型站牌及其他相關周邊設備等。
		7	17,000	119,000	汰換貓空纜車空氣呼吸器。
	具			39,075	03-110年個人電腦租賃費
					本項係110-115年度連續性計畫，總經費經議會審定為414,195元(不含110年度已編列122,880元)，除以前年度已編列375,120元外，本年度編列最後一年經費39,075元，其各年度資金需求詳如後附分年資金需求表。
3000 設備及投資				39,075	
3030 資訊軟硬體設備費	年	1		39,075	
				39,075	
				39,075	本年度所需電腦租賃費。
				174,000	04-111年個人電腦租賃費
					本項係111-116年度連續性計畫，總經費經議會審定為991,800元，除以前年度已編列699,480元外，本年度編列174,000元，餘118,320元編列於以後年度，其各年度資金需求詳如後附分年資金需求表。
3000 設備及投資				174,000	
3030 資訊軟硬體設備費	年	1		174,000	
				174,000	
				174,000	本年度所需電腦租賃費。
				163,560	05-112年個人電腦租賃費
					本項係112-117年度連續性計畫，總經費經議會審定為991,800元，除以前年度已編列504,600元，本年度編列163,560元，餘323,640元編列於以後年度，其各年度資金需求詳如後附分年資金需求表。
3000 設備及投資				163,560	
3030 資訊軟硬體設備費	年	1		163,560	
				163,560	
				163,560	本年度所需電腦租賃費。

一般建築及設備—其他設備

一般建築及設備—其他設備

# 臺北市公共運輸處

## 歲出計畫說明提要與各項費用明細表

中華民國115年度

單位：新臺幣元

分支計畫及用途別科目	單位	數量	單價	預算數	說明	
一般建築及設備—其他設備				169,440	06-114年個人電腦租賃費 本項係114-119年度連續性計畫，總經費經議會審定為942,210元，除以前年度已編列207,640元外，本年度編列169,440元，餘565,130元編列於以後年度，其各年度資金需求詳如後附分年資金需求表。	
	3000 設備及投資			169,440		
	3030 資訊軟硬體設備費			169,440		
		年	1	169,440	169,440	本年度所需電腦租賃費。
					176,040	07-115年個人電腦租賃費 本項係115-120年度連續性計畫，總經費經議會審定為977,400元，本年度編列176,040元，餘801,360元編列於以後年度，其各年度資金需求詳如後附分年資金需求表。
	3000 設備及投資				176,040	
	3030 資訊軟硬體設備費				176,040	
		年	1	176,040	176,040	本年度所需電腦租賃費。
		臺	29	33,703.44	977,400	總工程費(或總經費)明細如下: 桌上型電腦(含筆電)租賃費。
					977,400	
				15,143,000	13汰換貓空纜車無線電通訊設備 本項係114-115年度連續性計畫，總經費經議會審定為21,529,570元，除以前年度已編列6,386,570元，本年度編列最後一年經費15,143,000元，各年度資金需求詳繼續性計畫分年資金需求表。	
3000 設備及投資				15,143,000		
3020 機械設備費				15,143,000		
	式	1	15,143,000	15,143,000	汰換貓空纜車無線電通訊設備。	

# 臺北市公共運輸處

## 歲出計畫說明提要與各項費用明細表

中華民國115年度

單位：新臺幣元

交通福利業務—身心障礙者交通福利業務	業務計畫及工作計畫名稱與編號	63081730401 交通福利業務-身心障礙者交通福利業務	承辦單位	一般運輸科	預算金額	16,879,000元	交通福利業務—身心障礙者交通福利業務
歲出計畫說明	<p>一、計畫內容： 1.為服務身心障礙市民，補助委託辦理身心障礙專車服務。 2.督導身心障礙專車營運管理，提升服務品質。</p> <p>二、預期成果： 提供本市身心障礙者彈性路線之交通服務。</p>						
	分支計畫及用途別科目	單位	數量	單價	預算數	說 明	
	合計				16,879,000	較上年度預算數16,879,000元，無增減。	
	01身心障礙者乘車補助				16,879,000	較上年度預算數16,879,000元，無增減。	
	2000 業務費				16,329,000		
	2036 按日按件計資酬金				75,000		
		人次	30	2,500	75,000	臺北市身心障礙者小型冷氣車服務品質監督委員會出席費。	
	2039 委辦費				16,254,000		
		年	1	16,254,000	16,254,000	委託辦理身心障礙者小型冷氣車客服資訊中心業務費用。	
	4000 獎補助費				550,000		
	4090 其他補助及捐助				550,000		
		年	1	550,000	550,000	身心障礙專車補助：大型復康巴士補助費用。	

# 臺北市公共運輸處

## 人 事 費 分 析 表

中華民國115年度

0358010100-交通支出-一般行政-行政管理

單位：新臺幣元

類別	預算員額	全年度人事費											備註	
		民意代表待遇	政務人員待遇	法定編制人員待遇	約聘僱人員待遇	技工及工友待遇	獎金	其他給與	加班費	退休退職給付	退休離職儲金	保險		合計
合計	143			79,257,264	4,309,200	4,511,647	22,778,526	3,542,073	7,125,227		8,139,699	8,413,364	138,077,000	
正式員額	124			79,257,264			15,226,714	1,855,256	2,938,230		6,865,040	7,150,904	113,293,408	
職員	124			79,257,264			15,226,714	1,855,256	2,938,230		6,865,040	7,150,904	113,293,408	
約聘僱人員	9				4,309,200		510,300	95,561	151,387		576,504	602,612	6,245,564	
技工	3					1,413,119	353,280	33,078	52,403		243,498	203,743	2,299,121	
駕駛	1					471,040	117,760	11,026	17,468		70,656	67,915	755,865	
工友	6					2,627,488	656,872	61,504	97,435		384,001	388,190	4,215,490	
其他人事費							5,913,600	1,485,648	3,868,304				11,267,552	

# 臺北市公共運輸處

## 歲出一級用途別科目分析表

中華民國115年度

單位：新臺幣千元

名稱及編號	合計	經常支出						資本支出					
		人事費	業務費	獎補助費	債務費	預備金	小計	人事費	業務費	設備及投資	獎補助費	預備金	小計
合計	5,828,767	138,077	266,853	4,941,767			5,346,697			156,372	325,698		482,070
58081730000 交通支出	5,811,888	138,077	250,524	4,941,217			5,329,818			156,372	325,698		482,070
58081730100 一般行政	151,321	138,077	13,244				151,321						
58081730101 行政管理	151,321	138,077	13,244				151,321						
58081731800 運輸業管理	5,504,195		237,280	4,941,217			5,178,497				325,698		325,698
58081731807 公共運輸管理	5,504,195		237,280	4,941,217			5,178,497				325,698		325,698
58081739000 一般建築及設備	156,372									156,372			156,372
58081739001 土地購置	17,465									17,465			17,465
58081739002 營建工程	75,296									75,296			75,296
58081739004 其他設備	63,611									63,611			63,611
63081730000 福利服務支出	16,879		16,329	550			16,879						
63081730400 交通福利業務	16,879		16,329	550			16,879						
63081730401 身心障礙者交通福利業務	16,879		16,329	550			16,879						

# 臺北市公共運輸處

## 資本支出分析表

中華民國115年度

單位：新臺幣千元

名稱及編號	合計	設備及投資								其他資本支出	
		土地	房屋建築及設備	公共建設及設施	機械設備	運輸設備	資訊軟體設備	雜項設備	權利		投資
合計	482,070	17,465		75,296	32,770		722	30,119			325,698
58081731800 運輸業管理	325,698										325,698
58081731807 公共運輸管理	325,698										325,698
58081739000 一般建築及設備	156,372	17,465		75,296	32,770		722	30,119			
58081739001 土地購置	17,465	17,465									
58081739002 營建工程	75,296			75,296							
58081739004 其他設備	63,611				32,770		722	30,119			

# 臺北市公共運輸處

## 各項費用彙計表

中華民國115年度

單位：新臺幣元

工作計畫名稱及編號	58081730101 行政管理	58081731807 公共運輸管理	58081739001 土地購置	58081739002 營建工程	58081739004 其他設備	63081730401 身心障礙者交通福利業務
第一、二級用途別 科目名稱及編號						
合 計	151,321,000	5,504,195,000	17,465,000	75,296,000	63,611,000	16,879,000
100000人事費	138,077,000					
101500法定編制人員待遇	79,257,264					
102000約聘僱人員待遇	4,309,200					
102500技工及工友待遇	4,511,647					
103000獎金	22,778,526					
103500其他給與	3,542,073					
104000加班費	7,125,227					
105000退休離職儲金	8,139,699					
105500保險	8,413,364					
200000業務費	13,244,000	237,280,000				16,329,000
200300教育訓練費		76,173				
200600水電費	2,770,145	8,113,945				
200900通訊費	1,231,400	11,500,000				
201200土地租金		1,565,633				
201800資訊服務費		19,504,602				
202100其他業務租金	493,719	20,978,573				
202400稅捐及規費	161,580	110,790,863				
202700保險費	62,185	183,523				
203600按日按件計資酬金	47,140	2,182,500				75,000
203900委辦費		12,342,568				16,254,000
205100物品	305,694	218,933				
205400一般事務費	6,176,624	27,828,697				
206300房屋建築養護費	480,494	500,000				
206600車輛及辦公器具養護費	159,358					
206900設施及機械設備養護費	933,506	21,493,990				
207200國內旅費	134,850					
208400短程車資	134,905					
209300特別費	152,400					
300000設備及投資			17,465,000	75,296,000	63,611,000	
300500土地			17,465,000			

# 臺北市公共運輸處

## 各項費用彙計表

中華民國115年度

單位：新臺幣元

工作計畫名稱及編號	58081730101 行政管理	58081731807 公共運輸管理	58081739001 土地購置	58081739002 營建工程	58081739004 其他設備	63081730401 身心障礙者交 通福利業務
第一、二級用途別 科目名稱及編號						
301500公共建設及設施費				75,296,000		
302000機械設備費					32,769,885	
303000資訊軟硬體設備費					722,115	
303500雜項設備費					30,119,000	
400000獎補助費		5,266,915,000				550,000
403000對特種基金之補助		600,000,000				
404000對國內團體之捐助		630,900,500				
409000其他補助及捐助		4,036,014,500				550,000

臺北市公共運輸處  
各項費用彙計表(續)

中華民國115年度

單位：新臺幣元

工作計畫名稱及編號	合 計				
第一、二級用途別 科目名稱及編號					
合 計	5,828,767,000				
100000人事費	138,077,000				
101500法定編制人員待遇	79,257,264				
102000約聘僱人員待遇	4,309,200				
102500技工及工友待遇	4,511,647				
103000獎金	22,778,526				
103500其他給與	3,542,073				
104000加班費	7,125,227				
105000退休離職儲金	8,139,699				
105500保險	8,413,364				
200000業務費	266,853,000				
200300教育訓練費	76,173				
200600水電費	10,884,090				
200900通訊費	12,731,400				
201200土地租金	1,565,633				
201800資訊服務費	19,504,602				
202100其他業務租金	21,472,292				
202400稅捐及規費	110,952,443				
202700保險費	245,708				
203600按日按件計資酬金	2,304,640				
203900委辦費	28,596,568				
205100物品	524,627				
205400一般事務費	34,005,321				
206300房屋建築養護費	980,494				
206600車輛及辦公器具養護費	159,358				
206900設施及機械設備養護費	22,427,496				
207200國內旅費	134,850				
208400短程車資	134,905				
209300特別費	152,400				
300000設備及投資	156,372,000				
300500土地	17,465,000				

臺北市公共運輸處  
各項費用彙計表(續)

中華民國115年度

單位：新臺幣元

工作計畫名稱及編號	合 計					
第一、二級用途別 科目名稱及編號						
301500公共建設及設施費	75,296,000					
302000機械設備費	32,769,885					
303000資訊軟硬體設備費	722,115					
303500雜項設備費	30,119,000					
400000獎補助費	5,267,465,000					
403000對特種基金之補助	600,000,000					
404000對國內團體之捐助	630,900,500					
409000其他補助及捐助	4,036,564,500					

# 臺北市公共運輸處

## 人 事 費 彙 計 表

中華民國115年度

單位：新臺幣元

類別	預算員額	全年度人事費											備註	
		民意代表待遇	政務人員待遇	法定編制人員待遇	約聘僱人員待遇	技工及工友待遇	獎金	其他給與	加班費	退休退職給付	退休離職儲金	保險		合計
合計	143			79,257,264	4,309,200	4,511,647	22,778,526	3,542,073	7,125,227		8,139,699	8,413,364	138,077,000	
正式員額	124			79,257,264			15,226,714	1,855,256	2,938,230		6,865,040	7,150,904	113,293,408	
職員	124			79,257,264			15,226,714	1,855,256	2,938,230		6,865,040	7,150,904	113,293,408	
約聘僱人員	9				4,309,200		510,300	95,561	151,387		576,504	602,612	6,245,564	
技工	3					1,413,119	353,280	33,078	52,403		243,498	203,743	2,299,121	
駕駛	1					471,040	117,760	11,026	17,468		70,656	67,915	755,865	
工友	6					2,627,488	656,872	61,504	97,435		384,001	388,190	4,215,490	
其他人事費							5,913,600	1,485,648	3,868,304				11,267,552	

# 臺北市公共運輸處

## 約聘僱人員費用分析表

中華民國115年度

單位：新臺幣元

科 目				約聘人員 (人*月)	約僱人員 (人*月)	全年度預算數	說 明
款	項	目	節				
						6,245,564	包括約聘僱人員待遇4,309,200元、年終工作獎金510,300元、未休假加班費151,387元、保險費602,612元、離職儲金576,504元及休假補助95,561元。
08				合計		6,245,564	
	004			0008000000 臺北市政府交通局主管		6,245,564	
		01		0008173000 臺北市公共運輸處		6,245,564	
			01	58081730100 一般行政		6,245,564	
				58081730101 行政管理		6,245,564	
					9x12	6,245,564	280薪點2人、300薪點7人。

# 臺北市公共運輸處

## 公務車輛明細表

中華民國115年度

單位：新臺幣元

業務計畫 及工作計 畫名稱	車輛 數	車輛 種類	乘客 人數 (不含 司機)	購置 年月	汽缸總 排氣量 (立方 公分)	牌照稅 (全年)	燃料使 用費 (全年)	油料費(全年)			養 護 費	車輛 保 險 費	車輛 檢 驗 費	備註
								數量 (公升)	單價 (元)	金額				
一般行政 行政管理		現有車輛				33,690	18,540			89,394	153,000	16,068	1,350	
	1	客貨兩用車	4	10406	1801-2400	11,230	6,180	935	27.2	25,431	51,000	5,356	450	AMY-1371
	1	客貨兩用車	4	10607	1801-2400	11,230	6,180	1,249	28.7	35,844	51,000	5,356	450	ATD-8701
	1	客貨兩用車	4	10607	1801-2400	11,230	6,180	980	28.7	28,119	51,000	5,356	450	ATD-8702
運輸業管理 公共運輸管 理	1	其他特種車	2	09705	1801-2400									9190-QY
	1	其他特種車	4	10307	1801-2400									903-P2
	1	其他特種車	4	10312	1801-2400									118-6C
	1	其他特種車	4	10403	1801-2400									559-7C
	1	其他特種車	4	10405	1801-2400									711-9C
	1	其他特種車	4	10408	1801-2400									TAE-595
	1	其他特種車	4	10412	1801-2400									TAJ-225
	1	其他特種車	4	10412	1801-2400									TAJ-313
	1	其他特種車	4	10508	1801-2400									TDA-1660
	1	其他特種車	4	10509	1801-2400									TDA-2300
	1	其他特種車	4	10509	1801-2400									TDA-2707
	1	其他特種車	4	10511	1801-2400									TDA-5135

臺北市公共運輸處  
公務車輛明細表

中華民國115年度

單位：新臺幣元

業務計畫 及工作計 畫名稱	車輛 數	車輛 種類	乘客 人數 (不含 司機)	購置 年月	汽缸總 排氣量 (立方 公分)	牌照稅 (全年)	燃料使 用費 (全年)	油料費(全年)			養 護 費	車輛 保 險 費	車輛 檢 驗 費	備註
								數量 (公升)	單價 (元)	金額				
	1	其他特種車	4	10511	1801-2400									TDA-5136
	1	其他特種車	4	10512	1801-2400									TDA-5605
	1	其他特種車	4	10512	1801-2400									TDA-5985
	1	其他特種車	4	10602	1801-2400									TDD-0807
	1	其他特種車	4	10603	1801-2400									TDD-1663
	1	其他特種車	4	10604	1801-2400									TDD-1858
	1	其他特種車	4	10604	1801-2400									TDD-1957
	1	其他特種車	4	10605	1801-2400									TDD-2732
	1	其他特種車	4	10605	1801-2400									TDD-2733
	1	其他特種車	4	10605	1801-2400									TDD-2985
	1	其他特種車	4	10606	1801-2400									TDD-3635
	1	其他特種車	4	10606	1801-2400									TDD-5013
	1	其他特種車	4	10606	1801-2400									TDD-5100
	1	其他特種車	4	10607	1801-2400									TDD-5390
	1	其他特種車	4	10607	1801-2400									TDD-5391
	1	其他特種車	4	10608	1801-2400									TDF-0283
	1	其他特種車	4	10610	1801-2400									TDF-1908
	1	其他特種車	4	10610	1801-2400									TDF-1985

臺北市公共運輸處  
公務車輛明細表

中華民國115年度

單位：新臺幣元

業務計畫 及工作計 畫名稱	車輛 數	車輛 種類	乘客 人數 (不含 司機)	購置 年月	汽缸總 排氣量 (立方 公分)	牌照稅 (全年)	燃料使 用費 (全年)	油料費(全年)			養 護 費	車輛 保 險 費	車輛 檢 驗 費	備註
								數量 (公升)	單價 (元)	金額				
	1	其他特種車	4	10610	1801-2400									TDF-2053
	1	其他特種車	4	10610	1801-2400									TDF-2072
	1	其他特種車	4	10611	1801-2400									TDF-3070
	1	其他特種車	4	10611	1801-2400									TDF-3106
	1	其他特種車	4	10612	1801-2400									TDF-3275
	1	其他特種車	4	10701	1801-2400									TDF-5506
	1	其他特種車	4	10703	1801-2400									TDF-6326
	1	其他特種車	4	10703	1801-2400									TDF-6572
	1	其他特種車	4	10703	1801-2400									TDF-6598
	1	其他特種車	4	10703	1801-2400									TDF-8162
	1	其他特種車	4	10704	1801-2400									TDF-8380
	1	其他特種車	4	10704	1801-2400									TDF-8505
	1	其他特種車	4	10704	1801-2400									TDF-8833
	1	其他特種車	4	10704	1801-2400									TDF-8839
	1	其他特種車	4	10707	1801-2400									TDG-1053
	1	其他特種車	4	10708	1801-2400									TDG-1532
	1	其他特種車	4	10708	1801-2400									TDG-1533
	1	其他特種車	4	10709	1801-2400									TDG-1811

臺北市公共運輸處  
公務車輛明細表

中華民國115年度

單位：新臺幣元

業務計畫 及工作計 畫名稱	車輛 數	車輛 種類	乘客 人數 (不含 司機)	購置 年月	汽缸總 排氣量 (立方 公分)	牌照稅 (全年)	燃料使 用費 (全年)	油料費(全年)			養 護 費	車輛 保 險 費	車輛 檢 驗 費	備註
								數量 (公升)	單價 (元)	金額				
	1	其他特種車	4	10709	1801-2400									TDG-2163
	1	其他特種車	4	10709	1801-2400									TDG-2193
	1	其他特種車	4	10709	1801-2400									TDG-2197
	1	其他特種車	4	10709	1801-2400									TDG-2300
	1	其他特種車	4	10709	1801-2400									TDG-2301
	1	其他特種車	4	10710	1801-2400									TDG-2328
	1	其他特種車	4	10710	1801-2400									TDG-2329
	1	其他特種車	4	10710	1801-2400									TDG-2330
	1	其他特種車	4	10710	1801-2400									TDG-2331
	1	其他特種車	4	10710	1801-2400									TDG-2332
	1	其他特種車	4	10710	1801-2400									TDG-2721
	1	其他特種車	4	10712	1801-2400									TDG-5009
	1	其他特種車	4	10712	1801-2400									TDG-5013
	1	其他特種車	4	10712	1801-2400									TDG-5015
	1	其他特種車	4	10712	1801-2400									TDG-5016
	1	其他特種車	4	10712	1801-2400									TDG-5061
	1	其他特種車	4	10712	1801-2400									TDG-5237
	1	其他特種車	4	10804	1801-2400									TDG-8601

臺北市公共運輸處  
公務車輛明細表

中華民國115年度

單位：新臺幣元

業務計畫 及工作計 畫名稱	車輛 數	車輛 種類	乘客 人數 (不含 司機)	購置 年月	汽缸總 排氣量 (立方 公分)	牌照稅 (全年)	燃料使 用費 (全年)	油料費(全年)			養 護 費	車輛 保 險 費	車輛 檢 驗 費	備註
								數量 (公升)	單價 (元)	金額				
	1	其他特種車	4	10805	1801-2400									TDG-9032
	1	其他特種車	4	10807	1801-2400									TDN-0192
	1	其他特種車	4	10807	1801-2400									TDN-0193
	1	其他特種車	4	10808	1801-2400									TDN-0836
	1	其他特種車	4	10808	1801-2400									TDN-0837
	1	其他特種車	4	10809	1801-2400									TDN-2015
	1	其他特種車	4	10810	1801-2400									TDN-2596
	1	其他特種車	4	10810	1801-2400									TDN-2927
	1	其他特種車	4	10810	1801-2400									TDN-2967
	1	其他特種車	4	10810	1801-2400									TDN-3070
	1	其他特種車	4	10811	1801-2400									TDN-5035
	1	其他特種車	4	10811	1801-2400									TDN-5396
	1	其他特種車	4	10811	1801-2400									TDN-5397
	1	其他特種車	4	10811	1801-2400									TDN-5398
	1	其他特種車	4	10811	1801-2400									TDN-5399
	1	其他特種車	4	10811	1801-2400									TDN-7560
	1	其他特種車	4	10811	1801-2400									TDN-7561
	1	其他特種車	4	10811	1801-2400									TDN-7562

# 臺北市公共運輸處

## 公務車輛明細表

中華民國115年度

單位：新臺幣元

業務計畫 及工作計 畫名稱	車輛 數	車輛 種類	乘客 人數 (不含 司機)	購置 年月	汽缸總 排氣量 (立方 公分)	牌照稅 (全年)	燃料使 用費 (全年)	油料費(全年)			養 護 費	車輛 保 險 費	車輛 檢 驗 費	備註
								數量 (公升)	單價 (元)	金額				
	1	其他特種車	4	10812	1801-2400									TDN-8632
	1	其他特種車	4	10812	1801-2400									TDS-0869
	1	其他特種車	4	10901	1801-2400									TDN-9170
	1	其他特種車	4	10905	1801-2400									TDS-5718
	1	其他特種車	4	10905	1801-2400									TDS-5761
	1	其他特種車	4	10905	1801-2400									TDS-5793
	1	其他特種車	4	10905	1801-2400									TDS-5819
	1	其他特種車	4	10905	1801-2400									TDS-5923
	1	其他特種車	3	10906	1801-2400									BFP-5039
	1	其他特種車	4	10907	1801-2400									TDH-1715
	1	其他特種車	4	10907	1801-2400									TDL-3112
	1	其他特種車	4	10907	1801-2400									TDL-3165
	1	其他特種車	4	10908	1801-2400									TDL-3620
	1	其他特種車	4	10908	1801-2400									TDL-3697
	1	其他特種車	4	10910	1801-2400									TDP-0755
	1	其他特種車	4	10911	1801-2400									TDR-0691
	1	其他特種車	4	10912	1801-2400									TDR-0917
	1	其他特種車	4	10912	1801-2400									TDR-1128

臺北市公共運輸處  
公務車輛明細表

中華民國115年度

單位：新臺幣元

業務計畫 及工作計 畫名稱	車輛 數	車輛 種類	乘客 人數 (不含 司機)	購置 年月	汽缸總 排氣量 (立方 公分)	牌照稅 (全年)	燃料使 用費 (全年)	油料費(全年)			養 護 費	車輛 保 險 費	車輛 檢 驗 費	備註
								數量 (公升)	單價 (元)	金額				
	1	其他特種車	4	10912	1801-2400									TDR-1185
	1	其他特種車	4	11001	1801-2400									TDR-2082
	1	其他特種車	4	11003	1801-2400									TDU-3833
	1	其他特種車	4	11003	1801-2400									TDU-3878
	1	其他特種車	4	11005	1801-2400									TDU-6263
	1	其他特種車	4	11006	1801-2400									TDU-6550
	1	其他特種車	4	11006	1801-2400									TDU-6560
	1	其他特種車	4	11007	1801-2400									TDR-2118
	1	其他特種車	4	11007	1801-2400									TDR-2119
	1	其他特種車	4	11007	1801-2400									TDR-2120
	1	其他特種車	4	11007	1801-2400									TDR-2121
	1	其他特種車	4	11007	1801-2400									TDR-2122
	1	其他特種車	4	11007	1801-2400									TDR-2123
	1	其他特種車	4	11009	1801-2400									TDR-2128
	1	其他特種車	4	11009	1801-2400									TDR-2129
	1	其他特種車	4	11010	1801-2400									TDU-8137
	1	其他特種車	4	11011	1801-2400									TDR-2139
	1	其他特種車	4	11011	1801-2400									TDU-9170

臺北市公共運輸處  
公務車輛明細表

中華民國115年度

單位：新臺幣元

業務計畫 及工作計 畫名稱	車輛 數	車輛 種類	乘客 人數 (不含 司機)	購置 年月	汽缸總 排氣量 (立方 公分)	牌照稅 (全年)	燃料使 用費 (全年)	油料費(全年)			養 護 費	車輛 保 險 費	車輛 檢 驗 費	備註
								數量 (公升)	單價 (元)	金額				
	1	其他特種車	4	11011	1801-2400									TDU-9171
	1	其他特種車	4	11012	1801-2400									TDR-2150
	1	其他特種車	4	11012	1801-2400									TDR-2151
	1	其他特種車	4	11012	1801-2400									TDU-9632
	1	其他特種車	4	11012	1801-2400									TDU-9633
	1	其他特種車	4	11012	1801-2400									TDU-9721
	1	其他特種車	4	11101	1801-2400									TDR-2605
	1	其他特種車	4	11101	1801-2400									TDV-0331
	1	其他特種車	4	11103	1801-2400									TDR-2608
	1	其他特種車	4	11103	1801-2400									TDV-1893
	1	其他特種車	4	11103	1801-2400									TDV-1903
	1	其他特種車		11104	1801-2400									TDV-2183
	1	其他特種車	4	11105	1801-2400									TDR-2616
	1	其他特種車	4	11105	1801-2400									TDV-2890
	1	其他特種車	4	11105	1801-2400									TDV-2912
	1	其他特種車	4	11106	1801-2400									TDV-3371
	1	其他特種車	4	11107	1801-2400									TDR-2622
	1	其他特種車	4	11108	1801-2400									BQR-5735

臺北市公共運輸處  
公務車輛明細表

中華民國115年度

單位：新臺幣元

業務計畫 及工作計 畫名稱	車輛 數	車輛 種類	乘客 人數 (不含 司機)	購置 年月	汽缸總 排氣量 (立方 公分)	牌照稅 (全年)	燃料使 用費 (全年)	油料費(全年)			養 護 費	車輛 保 險 費	車輛 檢 驗 費	備註
								數量 (公升)	單價 (元)	金額				
	1	其他特種車	4	11108	1801-2400									BQR-5736
	1	其他特種車	4	11110	1801-2400									TDV-6282
	1	其他特種車	4	11110	1801-2400									TDV-6317
	1	其他特種車		11110	1801-2400									TDV-6383
	1	其他特種車	4	11110	1801-2400									TDV-6706
	1	其他特種車	4	11110	1801-2400									TDV-6707
	1	其他特種車		11111	1801-2400									TDV-7133
	1	其他特種車		11112	1801-2400									TDV-8032
	1	其他特種車	4	11202	1801-2400									TDV-2993
	1	其他特種車	4	11202	1801-2400									TDV-8987
	1	其他特種車	4	11202	1801-2400									TDV-9362
	1	其他特種車	4	11203	1801-2400									TDW-0057
	1	其他特種車	4	11203	1801-2400									TDW-0113
	1	其他特種車	4	11205	1801-2400									TDW-1097
	1	其他特種車	4	11205	1801-2400									TDW-1098
	1	其他特種車	4	11207	1801-2400									TDW-2582
	1	其他特種車	4	11207	1801-2400									TDW-2663
	1	其他特種車	4	11207	1801-2400									TDW-2686

# 臺北市公共運輸處

## 公務車輛明細表

中華民國115年度

單位：新臺幣元

業務計畫及工作計畫名稱	車輛數	車輛種類	乘客人數(不含司機)	購置年月	汽缸總排氣量(立方公分)	牌照稅(全年)	燃料使用費(全年)	油料費(全年)			養護費	車輛保險費	車輛檢驗費	備註
								數量(公升)	單價(元)	金額				
	1	其他特種車	4	11207	1801-2400									TDW-2761
	1	其他特種車	4	11207	1801-2400									TDW-2807
	1	其他特種車	4	11208	1801-2400									TDW-3120
	1	其他特種車	4	11208	1801-2400									TDW-3220
	1	其他特種車	4	11208	1801-2400									TDW-3221
	1	其他特種車	4	11208	1801-2400									TDW-3307
	1	其他特種車	4	11208	1801-2400									TDW-3309
	1	其他特種車	4	11208	1801-2400									TDW-3577
	1	其他特種車	4	11210	1801-2400									TDW-5761
	1	其他特種車	4	11211	1801-2400									TDW-6130
	1	其他特種車	4	11211	1801-2400									TDW-6375
	1	其他特種車	4	11211	1801-2400									TDW-6815
	1	其他特種車	4	11211	1801-2400									TDW-6862
	1	其他特種車	4	11212	1801-2400									TDW-7201
	1	其他特種車	4	11212	1801-2400									TDW-7539
	1	其他特種車	4	11301	1801-2400									TDW-7865
	1	其他特種車	4	11301	1801-2400									TDW-8139
	1	其他特種車	4	11301	1801-2400									TDW-8295

臺北市公共運輸處  
公務車輛明細表

中華民國115年度

單位：新臺幣元

業務計畫 及工作計 畫名稱	車輛 數	車輛 種類	乘客 人數 (不含 司機)	購置 年月	汽缸總 排氣量 (立方 公分)	牌照稅 (全年)	燃料使 用費 (全年)	油料費(全年)			養 護 費	車輛 保 險 費	車輛 檢 驗 費	備註
								數量 (公升)	單價 (元)	金額				
	1	其他特種車	4	11303	1801-2400									TDW-9672
	1	其他特種車	4	11303	1801-2400									TDW-9673
	1	其他特種車	4	11304	1801-2400									TDZ-0215
	1	其他特種車	4	11304	1801-2400									TDZ-0701
	1	其他特種車	4	11304	1801-2400									TDZ-0862
	1	其他特種車	4	11304	1801-2400									TDZ-0863
	1	其他特種車	4	11304	1801-2400									TDZ-0865
	1	其他特種車	4	11304	1801-2400									TDZ-0870
	1	其他特種車	4	11304	1801-2400									TDZ-0972
	1	其他特種車	4	11305	1801-2400									TDV-7012
	1	其他特種車	4	11305	1801-2400									TDZ-1096
	1	其他特種車	4	11306	1801-2400									TDZ-1878
	1	其他特種車	4	11307	1801-2400									TDZ-2613
	1	其他特種車	4	11307	1801-2400									TDZ-3217
	1	其他特種車	4	11308	1801-2400									TDZ-3825
	1	其他特種車	4	11308	1801-2400									TDZ-3826
	1	其他特種車	4	11308	1801-2400									TDZ-3827
	1	其他特種車	4	11309	1801-2400									TDW-5308

臺北市公共運輸處  
公務車輛明細表

中華民國115年度

單位：新臺幣元

業務計畫 及工作計 畫名稱	車輛 數	車輛 種類	乘客 人數 (不含 司機)	購置 年月	汽缸總 排氣量 (立方 公分)	牌照稅 (全年)	燃料使 用費 (全年)	油料費(全年)			養 護 費	車輛 保 險 費	車輛 檢 驗 費	備註
								數量 (公升)	單價 (元)	金額				
	1	其他特種車	4	11309	1801-2400									TDW-5328
	1	其他特種車	4	11309	1801-2400									TDW-5809
	1	重型電動公 務機車	1	11210	逾5馬力 (hp)									EPV-0032
	1	重型電動公 務機車	1	11310	逾5馬力 (hp)									EPW-3203
		合計				33,690	18,540			89,394	153,000	16,068	1,350	

# 臺北市公共運輸處

## 繼續性計畫分年資金需求表

中華民國115年度

單位：新臺幣元

計畫項目	全程計畫 總金額	分年資金需求							備註
		以前年度 預算數	115年度	116年度	117年度	118年度	119年度	120年度以後	
總計	24,869,575	8,173,410	15,689,075	451,320	329,520	169,440	56,810	-	
一般建築及設備	24,869,575	8,173,410	15,689,075	451,320	329,520	169,440	56,810	-	
其他設備	24,869,575	8,173,410	15,689,075	451,320	329,520	169,440	56,810	-	
其他設備	24,869,575	8,173,410	15,689,075	451,320	329,520	169,440	56,810	-	
110年個人 電腦租賃費	414,195	375,120	39,075	-	-	-	-	-	總經費不含110年度 已編列122,880元
111年個人 電腦租賃費	991,800	699,480	174,000	118,320	-	-	-	-	
112年個人 電腦租賃費	991,800	504,600	163,560	163,560	160,080	-	-	-	
114年個人 電腦租賃費	942,210	207,640	169,440	169,440	169,440	169,440	56,810	-	
汰換貓空纜車 無線電通訊設 備	21,529,570	6,386,570	15,143,000	-	-	-	-	-	

# 臺北市公共運輸處

## 新興計畫分年資金需求表

中華民國115年度

單位：新臺幣元

計畫項目	全程計畫 總金額	分年資金需求							備註
		以前年度 預算數	115年度	116年度	117年度	118年度	119年度	120年度以後	
總計	47,362,760	-	254,040	23,331,760	23,331,760	178,080	178,080	89,040	
運輸業管理	46,385,360	-	78,000	23,153,680	23,153,680	-	-	-	
公共運輸管理	46,385,360	-	78,000	23,153,680	23,153,680	-	-	-	
綜合規劃	46,385,360	-	78,000	23,153,680	23,153,680	-	-	-	
分回新北市三 重區成功段公 有不動產代銷 費	46,385,360	-	78,000	23,153,680	23,153,680	-	-	-	
一般建築及設備	977,400	-	176,040	178,080	178,080	178,080	178,080	89,040	
其他設備	977,400	-	176,040	178,080	178,080	178,080	178,080	89,040	
其他設備	977,400	-	176,040	178,080	178,080	178,080	178,080	89,040	
115年個人 電腦租賃費	977,400	-	176,040	178,080	178,080	178,080	178,080	89,040	

# 臺北市公共運輸處

## 市政白皮書計畫項目預算編列情形表

中華民國115年度

單位：新臺幣元

綱要	類別	政策項目	計畫項目	本年度預算數
<b>◎樂活宜居</b>				
務實交通	北北基桃合作	加強北北基桃交通政策合作	公共運輸定期票補貼款	929,762,064
<b>◎友善共融</b>				
無礙共融	打造無礙交通環境	提升大眾運輸無障礙服務打造無障礙交通環境	1. 補助公車業者汰換購置電動公車及建置共享充電場域等	316,953,900
			2. 通用計程車特約車隊預約平台營運服務費	500,000
			3. 身心障礙專車補助：大型復康巴士補助費用	550,000
			4. 委託辦理身心障礙者小型冷氣車客服資訊中心業務費用	16,254,000

## 歲出按職能及經

中華民國115

職能別分類	經濟性分類	經常支出							資本支出				
		受僱人員報酬	商購 品及 勞務 支出	債務利息	土地租金支出	經常移轉			經常支出合計	投資及增資			
						對企業	對非 家庭利 及機 構間	對政府		對國外	對營業基金	對非 營業特 種基金	對民間企業
總計		140,382	262,983		1,566	305,203	4,036,565	600,000		5,346,697			
01 一般公共事務													
02 防衛													
03 公共秩序與安全													
04 教育													
05 保健													
06 社會安全與福利		75	16,254				550			16,879			
07 住宅及社區服務													
08 娛樂、文化與宗教													
09 燃料與能源													
10 農、林、漁、牧業													
11 礦業、製造業及營造業													
12 運輸及通信		140,307	246,729		1,566	305,203	4,036,015	600,000		5,329,818			
13 其他經濟服務													
14 環境保護													
15 其他支出													

共運輸處

濟性綜合分類表

年度

單位：新臺幣千元

資本支出														
資本移轉				土地購入	無形資產購入	固定資本形成						資本支出合計	總計	
對企業	對非營利及民間機構	對政府	對國外			住宅	非住宅房屋	營建工程	運輸工具	資訊軟體	其他設備及機器			土地改良
325,698				17,465			75,296				63,611		482,070	5,828,767
325,698				17,465			75,296				63,611		482,070	5,811,888
														16,879