

年度追加-預算案

機關編號

08-173

中華民國 115 年度

## 臺北市總預算案

### 臺北市公共運輸處單位預算

第一次追加(減)預算案

臺北市公共運輸處 編



# 臺北市公共運輸處

## 目次

中華民國 115 年度

一、追加(減)預算總說明	第	1 頁
二、主要表		
(一)歲入來源別預算表	第	3 頁
(二)歲入來源別預算表(經資分列)	第	7 頁
(三)歲出機關別預算表	第	10 頁
(四)歲出機關別預算表(經資分列)	第	13 頁
三、附屬表		
(一)歲入項目說明提要與預算明細表	第	15 頁
(二)歲出計畫說明提要與各項費用明細表	第	22 頁
1. 接受中央補助支出		
接受中央各部會補助支出	第	22 頁
四、參考表		
(一)歲出一級用途別科目分析表	第	27 頁
(二)追加(減)預算資本支出分析表	第	28 頁
(三)歲出按職能及經濟性綜合分類表	第	30 頁



# 臺北市公共運輸處

## 追加(減)預算總說明

中華民國 115 年度

### 一、現行法定職掌及組織系統圖：

(一)機關主要職掌：本處組織規程依臺北市政府 100 年 12 月 20 日府法三字第 10034439100 號令修正發布，並經臺北市議會 101 年 4 月 27 日議法委字第 10110000040 號函備查，自 101 年 1 月 1 日起，執行本市汽車運輸業、長途客運與藍色水路等綜合規劃事項、大眾運輸營運管理、一般運輸業、纜車、藍色水路之管理、公共運輸業行車業務稽查及公共運輸業務相關智慧運輸系統規劃等業務。

(二)內部分層業務：本處置處長 1 人，副處長 1 人，下設 5 科、4 室，預算員額共 143 人(職員 124 人，技工及駕駛 4 人、工友 6 人、約聘僱人員 9 人)。相關業務職掌如下：

綜合規劃科：執行本市汽車運輸業與長途客運等綜合規劃事項，公共運輸場站規劃、設置及公共運輸票證管理等有關事項。

大眾運輸科：執行本市大眾運輸（汽車運輸業與大眾捷運等）營運管理等有關事項。

一般運輸科：執行一般運輸業、纜車、藍色水路之管理及運價初審或核備等有關事項。

業務稽查科：執行公共運輸業行車業務稽查、行車事故統計分析、服務指標評鑑與獎懲核定及違反運輸相關法規裁罰等有關事項。

智慧運輸科：辦理公共運輸業務相關智慧運輸系統規劃、執行、管理及資訊業務發展等事項。

秘書室：依法辦理文書、檔案、出納、總務、財產管理、公關、研考業務及不屬於其他科室事項。

會計室：依法辦理歲計、會計及統計等事項。

人事室：依法辦理人事管理事項。

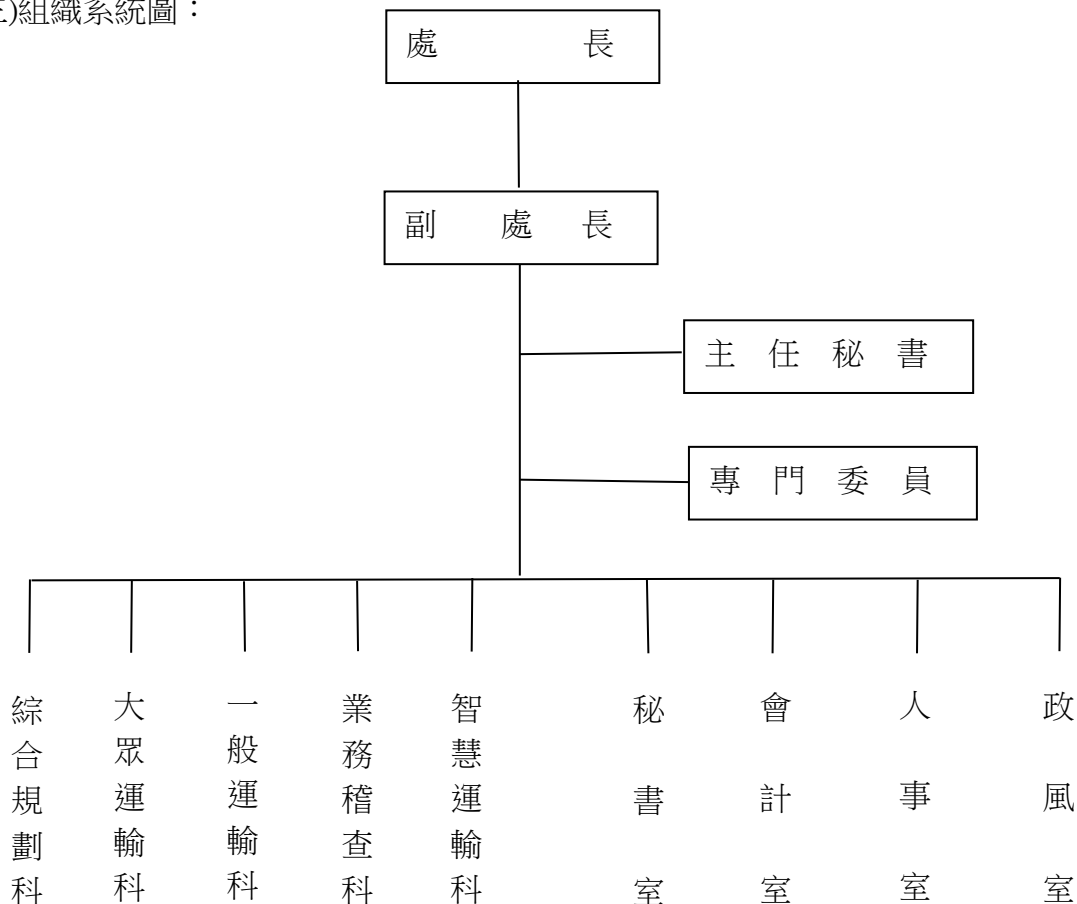
政風室：依法辦理政風事項。

# 臺北市公共運輸處

## 追加(減)預算總說明

中華民國 115 年度

(三)組織系統圖：



二、本年度施政(業務及工作)計畫修正重點及追加(減)預算提要：

(一)本年度施政(業務及工作)計畫修正重點：

- 1.汰舊換新車輛滿足老弱婦孺及身心障礙乘客搭車需求。
- 2.改善公車經營管理，提高公車服務水準，提供市民可靠平價的大眾運輸工具，照顧偏遠地區民眾行的需求。

(二)追加預算提要：

1.歲入追加 1,544,860,000 元：

- (1)經常門：依據中央對直轄市及縣(市)政府補助辦法，追加計畫型補助收入 796,315,000 元、一般性補助收入 748,545,000 元。

2.歲出追加 1,544,860,000 元：

- (1)經常門：追加接受中央各部會補助支出 576,955,000 元。
- (2)資本門：追加接受中央各部會補助支出 967,905,000 元。

# 臺北市公共運輸處

## 歲入來源別預算表

經費併計

中華民國115年度

單位：新臺幣千元

科 目				原預算數	追加(減) 預算數	追加(減)後 預算數	說明及法令依據	
款	項	目	節					名稱及編號
				合 計	1,735,418	1,544,860	3,280,278	
02				0400000000 罰款及賠償收入	13,400	-	13,400	
	055			0408173000 臺北市公共運輸處	13,400	-	13,400	
		01		0408173010 罰金罰鍰及怠金	12,400	-	12,400	
			01	04081730101 罰金罰鍰	12,400	-	12,400	
			03	0408173030 賠償收入	1,000	-	1,000	
			01	04081730301 一般賠償收入	1,000	-	1,000	
03				0500000000 規費收入	6,060	-	6,060	
	051			0508173000 臺北市公共運輸處	6,060	-	6,060	
		01		0508173010 行政規費收入	60	-	60	
			01	05081730102 證照費	60	-	60	
			02	0508173030 使用規費收入	6,000	-	6,000	
			01	05081730306 場地設施使用費	6,000	-	6,000	
04				0700000000 財產收入	1,709,840	-	1,709,840	
	057			0708173000 臺北市公共運輸處	1,709,840	-	1,709,840	
		01		0708173010 財產孳息	376,583	-	376,583	
			01	07081730101 利息收入	2,054	-	2,054	
			02	07081730102 權利金	28,452	-	28,452	

# 臺北市公共運輸處

## 歲入來源別預算表

經資併計

中華民國115年度

單位：新臺幣千元

科 目				原預算數	追加(減) 預算數	追加(減)後 預算數	說明及法令依據	
款	項	目	節					名稱及編號
			03	07081730103 租金收入	346,077	-	346,077	
			02	07081730200 財產售價	706,257	-	706,257	
			01	07081730201 土地售價	706,257	-	706,257	
			03	07081730400 投資收回	624,000	-	624,000	
			01	07081730401 營業資本收回	624,000	-	624,000	
			04	07081730500 廢舊物資售價	3,000	-	3,000	
			01	07081730501 廢舊物資售價	3,000	-	3,000	
06				09000000000 補助及協助收入	-	1,544,860	1,544,860	
	029			09081730000 臺北市公共運輸處	-	1,544,860	1,544,860	
		01		09081730100 上級政府補助收入	-	1,544,860	1,544,860	
			01	09081730102 計畫型補助收入	-	796,315	796,315	1.追加環境部補助辦理「臺 北市政府114-116年公車路 網優化改善空氣品質專案計 畫」收入2,331,000元(依據環 境部114.10.7環部空字第 1140019656號函)。 2.追加交通部公路局補助辦 理各項計畫收入793,983,580 元，明細如下： (1)TPASS行政院通勤月票 114年度票價優惠差額補助 571,663,180元(依據交通部公 路局113.11.13路運計字第 1135009703號函)。 (2)TPASS行政院通勤月票電 子票證製作1,340,400元(依據 交通部公路局113.1.10路運 計字第1130003709號函)。 (3)基北北桃通勤月票票證系 統建置及程式開發與修改計 畫1,620,000元(依據交通部公 路局113.8.12路運計字第 1130085221號函)。 (4)113年度電動大客車補助

# 臺北市公共運輸處

## 歲入來源別預算表

經費併計

中華民國115年度

單位：新臺幣千元

科 目				原預算數	追加(減)預算數	追加(減)後預算數	說明及法令依據
款	項	目	節				
			02	09081730101 一般性補助收入	-	748,545	<p>計畫—大都會客運汰換20、270、281、606路線共59輛、大都會客運汰換重慶幹線36輛、大都會客運汰換260(含區)、287區、299、內湖幹線、277、紅5路線共100輛甲類電動大客車計219,360,000元(依據交通部公路局113.6.28路運稽字第1130077613A號函)。</p> <p>3.以上1-2項共計追加如列數。</p> <p>追加交通部公路局核定以一般性補助款補助辦理各項計畫收入如列數，明細如下：</p> <p>1.109年度公路公共運輸計畫—光華巴士汰換620路線20輛、中興巴士汰換557路線3輛甲類電動大客車計7,677,400元(依據交通部公路總局110.12.7路運計字第1100151719A號函)。</p> <p>2.110年度電動大客車補助計畫—中興巴士汰換557路線8輛、紅12路線9輛甲類電動大客車5,674,600元(依據交通部公路總局110.9.30路運計字第1100116278D號函)。</p> <p>3.110年度電動大客車一般型計畫—光華巴士汰換中山幹線14輛、欣欣客運汰換251、251區、236區及棕2路線24輛甲類電動大客車計12,684,400元(依據交通部公路局112.11.21路運計字第1120146029號函)。</p> <p>4.111年度電動大客車一般型計畫—三重客運汰換265區路線9輛、大都會客運汰換277、606、685、612路線共47輛、中興巴士汰換311、616路線共15輛、指南客運汰換202路線12輛甲類電動大客車計51,739,000元(依據交通部公路局113.6.27路運稽字第1130074342號函)。</p> <p>5.111年度電動大客車一般型計畫—光華巴士汰換中山幹線、206、224、紅19路線共19輛甲類電動大客車50,737,600元(依據交通部公路局113.1.18路運計字第1120162991號函)。</p>

# 臺北市公共運輸處

## 歲入來源別預算表

經費併計

中華民國115年度

單位：新臺幣千元

科 目				原預算數	追加(減) 預算數	追加(減)後 預算數	說明及法令依據	
款	項	目	節					名稱及編號
08				12000000000 其他收入	6,118	-	6,118	6.111年度電動大客車一般型計畫－首都客運汰換藍36路線11輛甲類電動大客車3,671,800元(依據交通部公路局112.12.4路運計字第1120155338號函)。 7.112年度電動大客車補助計畫－欣欣客運汰換253、671路線共22輛甲類電動大客車80,080,000元(依據交通部公路局113.3.6路運計字第1130018188號函)。 8.113年度電動大客車補助計畫－首都客運汰換藍36路線7輛、欣欣客運汰換278路線11輛、首都客運汰換藍10路線10輛、大都會客運汰換20、270、281、606路線共59輛、首都客運汰換南京幹線30輛、大都會客運汰換重慶幹線36輛、大南汽車汰換288路線21輛、欣欣客運汰換254、672路線共32輛、東南客運汰換紅29、298及藍50路線共15輛甲類電動大客車計536,280,000元(依據交通部公路局113.6.28路運稽字第1130077613A號函)。
	056			12081730000 臺北市公共運輸處	6,118	-	6,118	
		01		12081730200 雜項收入	6,118	-	6,118	
			02	12081730210 其他雜項收入	6,118	-	6,118	

# 臺北市公共運輸處

## 歲入來源別預算表

中華民國115年度

單位：新臺幣千元

科 目				名稱及編號	原預算數	追加(減) 預算數	追加(減)後 預算數	說明及法令依據
款	項	目	節					
				合 計	1,735,418	1,544,860	3,280,278	
				經常門合計	405,161	1,544,860	1,950,021	
02				04000000000 罰款及賠償收入	13,400	-	13,400	
	055			04081730000 臺北市公共運輸處	13,400	-	13,400	
		01		04081730100 罰金罰鍰及怠金	12,400	-	12,400	
			01	04081730101 罰金罰鍰	12,400	-	12,400	
			03	04081730300 賠償收入	1,000	-	1,000	
			01	04081730301 一般賠償收入	1,000	-	1,000	
03				05000000000 規費收入	6,060	-	6,060	
	051			05081730000 臺北市公共運輸處	6,060	-	6,060	
		01		05081730100 行政規費收入	60	-	60	
			01	05081730102 證照費	60	-	60	
			02	05081730300 使用規費收入	6,000	-	6,000	
			01	05081730306 場地設施使用費	6,000	-	6,000	
04				07000000000 財產收入	379,583	-	379,583	
	057			07081730000 臺北市公共運輸處	379,583	-	379,583	
		01		07081730100 財產孳息	376,583	-	376,583	
			01	07081730101 利息收入	2,054	-	2,054	

# 臺北市公共運輸處

## 歲入來源別預算表

中華民國115年度

單位：新臺幣千元

科 目				原預算數	追加(減) 預算數	追加(減)後 預算數	說明及法令依據
款	項	目	名稱及編號				
06	029	01	02	07081730102 權利金	28,452	-	28,452
			03	07081730103 租金收入	346,077	-	346,077
			02	07081730500 廢舊物資售價	3,000	-	3,000
			01	07081730501 廢舊物資售價	3,000	-	3,000
				09000000000 補助及協助收入	-	1,544,860	1,544,860
				09081730000 臺北市公共運輸處	-	1,544,860	1,544,860
				09081730100 上級政府補助收入	-	1,544,860	1,544,860
				09081730102 計畫型補助收入	-	796,315	796,315
				09081730101 一般性補助收入	-	748,545	748,545
			08	056	01		12000000000 其他收入
	12081730000 臺北市公共運輸處	6,118				-	6,118
	12081730200 雜項收入	6,118				-	6,118
	12081730210 其他雜項收入	6,118				-	6,118
01	003	01		資本門合計	1,330,257	-	1,330,257
				07000000000 財產收入	1,330,257	-	1,330,257
				07081730000 臺北市公共運輸處	1,330,257	-	1,330,257
				07081730200 財產售價	706,257	-	706,257

臺北市公共運輸處  
歲入來源別預算表

中華民國115年度

單位：新臺幣千元

科 目				原預算數	追加(減) 預算數	追加(減)後 預算數	說明及法令依據	
款	項	目	節 名稱及編號					
			01	07081730201 土地售價	706,257	-	706,257	
		02		07081730400 投資收回	624,000	-	624,000	
			01	07081730401 營業資本收回	624,000	-	624,000	

# 臺北市公共運輸處

## 歲出機關別預算表

經資併計

中華民國115年度

單位：新臺幣千元

科 目				原預算數	追加(減) 預算數	追加(減)後 預算數	說 明	
款	項	目	節					名稱及編號
08				0008000000 臺北市政府交通局主管	5,828,767	1,544,860	7,373,627	
	004			0008173000 臺北市公共運輸處	5,828,767	1,544,860	7,373,627	
		01		58081730100 一般行政	151,321	-	151,321	
			01	58081730101 行政管理	151,321	-	151,321	
		02		58081731800 運輸業管理	5,504,195	-	5,504,195	
			01	58081731807 公共運輸管理	5,504,195	-	5,504,195	
		04		58081739000 一般建築及設備	156,372	-	156,372	
			01	58081739001 土地購置	17,465	-	17,465	
			02	58081739002 營建工程	75,296	-	75,296	
			04	58081739004 其他設備	63,611	-	63,611	
		06		63081730400 交通福利業務	16,879	-	16,879	
			01	63081730401 身心障礙者交通福利業務	16,879	-	16,879	
		07		58081737200 接受中央補助支出	-	1,544,860	1,544,860	
			01	58081737202 接受中央各 會補助支出	-	1,544,860	1,544,860	1.追加環境部補助辦理「臺北市政府114-116年公車路網優化改善空氣品質專案計畫」經費2,331,000元。 2.追加交通部公路局補助辦理各項計畫經費793,983,580元，明細如下： (1)TPASS行政院通勤月票114年度票價優惠差額補助571,663,180元。 (2)TPASS行政院通勤月票電子票證製作1,340,400元。 (3)基北北桃通勤月票票證系統建置及程式開發與修改計畫1,620,000元。 (4)113年度電動大客車補助計畫—大都會客運汰換20、270、281、606路線共59輛甲類電動大客車92,040,000元。 (5)113年度電動大客車補助計畫—大都會客運汰換重慶幹線36輛甲類電動大客車

# 臺北市公共運輸處

## 歲出機關別預算表

經費併計

中華民國115年度

單位：新臺幣千元

科 目				原預算數	追加(減)預算數	追加(減)後預算數	說 明
款	項	目	節				
							7,560,000元。 (6)113年度電動大客車補助計畫—大都會客運汰換260(含區)、287區、299、內湖幹線、277、紅5路線共100輛甲類電動大客車119,760,000元。 3.追加交通部公路局核定以一般性補助款補助辦理各項計畫經費748,544,800元，明細如下： (1)109年度公路公共運輸計畫—光華巴士汰換620路線20輛甲類電動大客車6,676,000元。 (2)109年度公路公共運輸計畫—中興巴士汰換557路線3輛甲類電動大客車1,001,400元。 (3)110年度電動大客車補助計畫—中興巴士汰換557路線8輛、紅12路線9輛甲類電動大客車5,674,600元。 (4)110年度電動大客車一般型計畫—光華巴士汰換中山幹線14輛甲類電動大客車4,673,200元。 (5)110年度電動大客車一般型計畫—欣欣客運汰換251、251區、236區及棕2路線24輛甲類電動大客車8,011,200元。 (6)111年度電動大客車一般型計畫—三重客運汰換265區路線9輛甲類電動大客車3,004,200元。 (7)111年度電動大客車一般型計畫—大都會客運汰換277、606、685、612路線共47輛甲類電動大客車15,688,600元。 (8)111年度電動大客車一般型計畫—中興巴士汰換311、616路線共15輛甲類電動大客車5,007,000元。 (9)111年度電動大客車一般型計畫—光華巴士汰換中山幹線、206、224、紅19路線共19輛甲類電動大客車50,737,600元。 (10)111年度電動大客車一般型計畫-首都客運汰換藍36路線11輛甲類電動大客車3,671,800元。 (11)111年度電動大客車一般型計畫—指南客運汰換202路線12輛甲類電動大客車28,039,200元。 (12)112年度電動大客車補助計畫—欣欣客運汰換253、671路線共22輛甲類電動大客車80,080,000元。 (13)113年度電動大客車補助計畫—欣欣客運汰換278路線11輛甲類電動大客車40,040,000元。 (14)113年度電動大客車補助計畫—首都客運汰換藍10路線10輛甲類電動大客車46,900,000元。 (15)113年度電動大客車補助計畫—首都客運汰換藍36路線7輛甲類電動大客車3,150,000元。 (16)113年度電動大客車補助計畫—首都客運汰換南京幹線30輛甲類電動大客車140,700,000元。 (17)113年度電動大客車補助計畫—大都會客運汰換20、270、281、606路線共59輛甲類電動大客車12,150,000元。 (18)113年度電動大客車補助計畫—大都會客運汰換重慶幹線36輛甲類電動大客車154,440,000元。 (19)113年度電動大客車補助計畫—大南汽車

臺北市公共運輸處  
歲出機關別預算表

經資併計

中華民國115年度

單位：新臺幣千元

科 目				名稱及編號	原預算數	追加(減) 預算數	追加(減)後 預算數	說 明
款	項	目	節					
								汰換288路線21輛甲類電動大客車86,940,000元。 (20)113年度電動大客車補助計畫－欣欣客運汰換254、672路線共32輛甲類電動大客車28,560,000元。 (21)113年度電動大客車補助計畫－東南客運汰換紅29、298及藍50路線共15輛甲類電動大客車23,400,000元。 4.以上1-3項共計追加如列數。

# 臺北市公共運輸處

## 歲出機關別預算表

中華民國115年度

單位：新臺幣千元

科 目				原預算數	追加(減) 預算數	追加(減)後 預算數	說 明
款	項	目	節				
				5,828,767	1,544,860	7,373,627	
				-	-	-	
08				5,828,767	1,544,860	7,373,627	
	004			5,828,767	1,544,860	7,373,627	
				-	-	-	
				5,828,767	1,544,860	7,373,627	
				-	-	-	
				5,828,767	1,544,860	7,373,627	
				-	-	-	
				5,828,767	1,544,860	7,373,627	
				-	-	-	
				5,828,767	1,544,860	7,373,627	
				-	-	-	
				5,828,767	1,544,860	7,373,627	
				-	-	-	
				5,828,767	1,544,860	7,373,627	
				-	-	-	
				5,828,767	1,544,860	7,373,627	
				-	-	-	
				5,828,767	1,544,860	7,373,627	
				-	-	-	
				5,828,767	1,544,860	7,373,627	
				-	-	-	
				5,828,767	1,544,860	7,373,627	
				-	-	-	
				5,828,767	1,544,860	7,373,627	
				-	-	-	
				5,828,767	1,544,860	7,373,627	
				-	-	-	
				5,828,767	1,544,860	7,373,627	
				-	-	-	
				5,828,767	1,544,860	7,373,627	
				-	-	-	
				5,828,767	1,544,860	7,373,627	
				-	-	-	
				5,828,767	1,544,860	7,373,627	
				-	-	-	
				5,828,767	1,544,860	7,373,627	
				-	-	-	
				5,828,767	1,544,860	7,373,627	
				-	-	-	
				5,828,767	1,544,860	7,373,627	
				-	-	-	
				5,828,767	1,544,860	7,373,627	
				-	-	-	
				5,828,767	1,544,860	7,373,627	
				-	-	-	
				5,828,767	1,544,860	7,373,627	
				-	-	-	
				5,828,767	1,544,860	7,373,627	
				-	-	-	
				5,828,767	1,544,860	7,373,627	
				-	-	-	
				5,828,767	1,544,860	7,373,627	
				-	-	-	
				5,828,767	1,544,860	7,373,627	
				-	-	-	
				5,828,767	1,544,860	7,373,627	
				-	-	-	
				5,828,767	1,544,860	7,373,627	
				-	-	-	
				5,828,767	1,544,860	7,373,627	
				-	-	-	
				5,828,767	1,544,860	7,373,627	
				-	-	-	
				5,828,767	1,544,860	7,373,627	
				-	-	-	
				5,828,767	1,544,860	7,373,627	
				-	-	-	
				5,828,767	1,544,860	7,373,627	
				-	-	-	
				5,828,767	1,544,860	7,373,627	
				-	-	-	
				5,828,767	1,544,860	7,373,627	
				-	-	-	
				5,828,767	1,544,860	7,373,627	
				-	-	-	
				5,828,767	1,544,860	7,373,627	
				-	-	-	
				5,828,767	1,544,860	7,373,627	
				-	-	-	
				5,828,767	1,544,860	7,373,627	
				-	-	-	
				5,828,767	1,544,860	7,373,627	
				-	-	-	
				5,828,767	1,544,860	7,373,627	
				-	-	-	
				5,828,767	1,544,860	7,373,627	
				-	-	-	
				5,828,767	1,544,860	7,373,627	
				-	-	-	
				5,828,767	1,544,860	7,373,627	
				-	-	-	
				5,828,767	1,544,860	7,373,627	
				-	-	-	
				5,828,767	1,544,860	7,373,627	
				-	-	-	
				5,828,767	1,544,860	7,373,627	
				-	-	-	
				5,828,767	1,544,860	7,373,627	
				-	-	-	
				5,828,767	1,544,860	7,373,627	
				-	-	-	
				5,828,767	1,544,860	7,373,627	
				-	-	-	
				5,828,767	1,544,860	7,373,627	
				-	-	-	
				5,828,767	1,544,860	7,373,627	
				-	-	-	
				5,828,767	1,544,860	7,373,627	
				-	-	-	
				5,828,767	1,544,860	7,373,627	
				-	-	-	
				5,828,767	1,544,860	7,373,627	
				-	-	-	
				5,828,767	1,544,860	7,373,627	
				-	-	-	
				5,828,767	1,544,860	7,373,627	
				-	-	-	
				5,828,767	1,544,860	7,373,627	
				-	-	-	
				5,828,767	1,544,860	7,373,627	
				-	-	-	
				5,828,767	1,544,860	7,373,627	
				-	-	-	
				5,828,767	1,544,860	7,373,627	
				-	-	-	
				5,828,767	1,544,860	7,373,627	
				-	-	-	
				5,828,767	1,544,860	7,373,627	
				-	-	-	
				5,828,767	1,544,860	7,373,627	
				-	-	-	
				5,828,767	1,544,860	7,373,627	
				-	-	-	
				5,828,767	1,544,860	7,373,627	
				-	-	-	
				5,828,767	1,544,860	7,373,627	
				-	-	-	
				5,828,767	1,544,860	7,373,627	
				-	-	-	
				5,828,767	1,544,860	7,373,627	
				-	-	-	
				5,828,767	1,544,860	7,373,627	
				-	-	-	
				5,828,767	1,544,860	7,373,627	
				-	-	-	
				5,8			

臺北市公共運輸處  
歲出機關別預算表

中華民國115年度

單位：新臺幣千元

科 目				名稱及編號	原預算數	追加(減) 預算數	追加(減)後 預算數	說 明
款	項	目	節					
			02	58081739002 營建工程	75,296	-	75,296	
			04	58081739004 其他設備	63,611	-	63,611	
		07		58081737200 接受中央補助支 出	-	967,905	967,905	
			01	58081737202 接受中央各部 會補助支出	-	967,905	967,905	

# 臺北市公共運輸處

## 歲入項目說明提要與預算明細表

經常門

中華民國115年度

單位：新臺幣元

上級政府補助收入—一般性補助收入

上級政府補助收入—一般性補助收入

來源別子目及細目與編號	09081730101 上級政府補助收入-一般性補助收入		承辦單位	臺北市公共運輸處	
原預算數	0元	追加(減)預算數	748,545,000元	追加(減)後預算數	748,545,000元
歲 入 項 目 說 明	<p>一、項目內容：交通部公路局補助109年度公路公共運輸計畫-補助汰換23輛甲類電動大客車，110年度電動大客車一般型及補助計畫-補助汰換55輛甲類電動大客車，111年度電動大客車一般型計畫-補助汰換113輛甲類電動大客車，112年度電動大客車補助計畫-補助汰換22輛甲類電動大客車，113年度電動大客車補助計畫-補助汰換221輛甲類電動大客車。</p> <p>二、法令依據：依據中央對直轄市及縣(市)政府補助辦法辦理。</p> <p>三、計算方法：補助各客運業者汰換甲類電動大客車748,544,800元。</p> <p>四、實施進度：自民國115年1月1日起至115年12月31日止。</p> <p>五、完成方法：由本處開立收據向補助單位請款，依規定解繳市庫。</p> <p>六、預期成果：藉由增加電動公車班次，提昇公車服務運能，促進私人運具移轉及運具減碳。</p>				

# 臺北市公共運輸處

## 歲入項目說明提要與預算明細表

經常門

中華民國115年度

單位：新臺幣元

	科目名稱及編號	單位	數量	單價	追加預算數	追減預算數	說明及收入依據
上級政府補助收入——一般性補助收入	合計				748,545,000		
	09081730101 一般性補助收入	年	1	7,677,400	7,677,400		交通部公路局「109年度公路公共運輸計畫」補助光華巴士汰換620路線20輛及中興巴士汰換557路線3輛甲類電動大客車收入。 收入依據：依據交通部公路總局110年12月7日路運計字第1100151719A號函辦理。
		年	1	5,674,600	5,674,600		交通部公路局「110年度電動大客車補助計畫」補助中興巴士汰換557路線8輛、紅12路線9輛甲類電動大客車收入。 收入依據：依據交通部公路總局110年9月30日路運計字第1100116278D號函辦理。
		年	1	12,684,400	12,684,400		交通部公路局「110年度電動大客車一般型計畫」補助光華巴士汰換中山幹線14輛及欣欣客運汰換251、251區、236區及棕2路線共24輛甲類電動大客車收入。 收入依據：依據交通部公路局112年11月21日路運計字第1120146029號函辦理。
		年	1	51,739,000	51,739,000		交通部公路局「111年度電動大客車一般型計畫」補助三重客運汰換265區路線9輛、大都會客運汰換277、606、685、612路線共47輛、中興巴士汰換311、616路線共15輛、指南客運汰換202路線12輛甲類電動大客車收入。 收入依據：依據交通部公路局113年6月27日路運稽字第1130074342號函辦理。
	年	1	80,080,000	80,080,000		交通部公路局「112年	

# 臺北市公共運輸處

## 歲入項目說明提要與預算明細表

經常門

中華民國115年度

單位：新臺幣元

上級政府補助收入——一般性補助收入

上級政府補助收入——一般性補助收入

科目名稱及編號	單位	數量	單價	追加預算數	追減預算數	說明及收入依據
	年	1	536,280,000	536,280,000		度電動大客車補助計畫」補助欣欣客運汰換253、671路線共22輛甲類電動大客車收入。 收入依據：依據交通部公路局113年3月6日路運計字第1130018188號函辦理。
	年	1	200	200		交通部公路局「113年度電動大客車補助計畫」補助首都客運汰換藍36路線7輛、欣欣客運汰換278路線11輛、首都客運汰換藍10路線10輛、大都會客運汰換20、270、281、606路線共59輛、首都客運汰換南京幹線30輛、大都會客運汰換重慶幹線36輛、大南汽車汰換288路線21輛、欣欣客運汰換254、672路線共32輛、東南客運汰換紅29、298及藍50路線共15輛甲類電動大客車收入。 收入依據：依據交通部公路局113年6月28日路運稽字第1130077613A號函辦理。
	年	1	50,737,600	50,737,600		配合預算編列至千元，增列進位數200元。 收入依據：
	年	1	3,671,800	3,671,800		交通部公路局「111年度電動大客車一般型計畫」補助光華巴士汰換中山幹線、206、224、紅19路線共19輛甲類電動大客車收入。 收入依據：依據交通部公路局113年1月18日路運計字第1120162991號函辦理。
	年	1	3,671,800	3,671,800		交通部公路局「111年度電動大客車一般型計畫」補助首都客運汰換藍36路線11輛甲類電動大客車收入。 收入依據：依據交通部公路局112年12月4日路

# 臺北市公共運輸處

## 歲入項目說明提要與預算明細表

經常門

中華民國115年度

單位：新臺幣元

科目名稱及編號	單位	數量	單價	追加預算數	追減預算數	說明及收入依據
上級政府補助收入—一般性補助收入						運計字第1120155338號 函辦理。
上級政府補助收入—一般性補助收入						

# 臺北市公共運輸處

## 歲入項目說明提要與預算明細表

經常門

中華民國115年度

單位：新臺幣元

上級政府補助收入—計畫型補助收入

上級政府補助收入—計畫型補助收入

來源別子目及細目與編號	09081730102 上級政府補助收入-計畫型補助收入	承辦單位	臺北市公共運輸處
原預算數	0元	追加(減)預算數	796,315,000元
		追加(減)後預算數	796,315,000元
歲 入 項 目 說 明	<p>一、項目內容：1.環境部補助臺北市政府114-116年公車路網優化改善空氣品質專案計畫。 2.交通部公路局補助TPASS行政院通勤月票114年度票價優惠差額補貼、TPASS行政院通勤月票電子票證製作(第3次及第4次請款)、基北北桃通勤月票票證系統建置及程式開發與修改計畫。 3.交通部公路局補助113年度電動大客車補助計畫-補助汰換195輛甲類電動大客車。</p> <p>二、法令依據：依據中央對直轄市及縣(市)政府補助辦法辦理。</p> <p>三、計算方法：1.補助臺北市政府114-116年公車路網優化改善空氣品質專案計畫2,331,000元。 2.補助TPASS行政院通勤月票114年度票價優惠差額補助571,663,180元。 3.補助TPASS行政院通勤月票電子票證製作1,340,400元。 4.補助基北北桃通勤月票票證系統建置及程式開發與修改計畫1,620,000元。 5.補助各客運業者汰換甲類電動大客車219,360,000元。</p> <p>四、實施進度：自民國115年1月1日起至115年12月31日止。</p> <p>五、完成方法：由本處開立收據向補助單位請款，依規定解繳市庫。</p> <p>六、預期成果：提升大眾運輸使用率，改善都市道路擁擠及交通環境影響問題。</p>		

# 臺北市公共運輸處

## 歲入項目說明提要與預算明細表

經常門

中華民國115年度

單位：新臺幣元

上級政府補助收入—計畫型補助收入

上級政府補助收入—計畫型補助收入

科目名稱及編號	單位	數量	單價	追加預算數	追減預算數	說明及收入依據
合計				796,315,000		
09081730102 計畫型補助收入	年	1	2,331,000	2,331,000		環境部「臺北市政府114-116年公車路網優化改善空氣品質專案計畫」補助收入。 收入依據：依據中央對直轄市及縣(市)政府補助辦法辦理及環境部114年10月7日環部空字第1140019656號函辦理。
	年	1	571,663,180	571,663,180		交通部公路局「TPASS行政院通勤月票114年度票價優惠差額補助」計畫補助收入 收入依據：依據中央對直轄市及縣(市)政府補助辦法辦理及交通部公路局113年11月13日路運計字第1135009703號函辦理。
	年	1	1,340,400	1,340,400		交通部公路局「TPASS行政院通勤月票電子票證製作」計畫補助收入。 收入依據：依據中央對直轄市及縣(市)政府補助辦法辦理及交通部公路局113年1月10日路運計字第1130003709號函辦理。
	年	1	1,620,000	1,620,000		交通部公路局「基北北桃通勤月票票證系統建置及程式開發與修改計畫」補助收入。 收入依據：依據中央對直轄市及縣(市)政府補助辦法辦理及交通部公路局113年8月12日路運計字第1130085221號函辦理。
	年	1	420	420		配合預算編列至千元，增列進位數420元。 收入依據：
	年	1	219,360,000	219,360,000		交通部公路局「113年度電動大客車補助計畫」補助大都會客運汰換20、270、281、606

# 臺北市公共運輸處

## 歲入項目說明提要與預算明細表

經常門

中華民國115年度

單位：新臺幣元

科目名稱及編號	單位	數量	單價	追加預算數	追減預算數	說明及收入依據
上級政府補助收入—計畫型補助收入						路線共59輛、大都會客運汰換重慶幹線36輛、大都會客運汰換260(含區)、287區、299、內湖幹線、277、紅5路線共100輛甲類電動大客車收入。 收入依據：依據交通部公路局113年6月28日路運稽字第1130077613A號函辦理。
上級政府補助收入—計畫型補助收入						

# 臺北市公共運輸處

## 歲出計畫說明提要與各項費用明細表

中華民國115年度

單位：新臺幣元

接受中央補助支出—接受中央各部會補助支出

接受中央補助支出—接受中央各部會補助支出

業務計畫及工作計畫名稱與編號		58081737202 接受中央補助支出-接受中央各部會補助支出		承辦單位	綜合規劃科、大眾運輸科	
原預算數	0元	追加(減)預算數	1,544,860,000元	追加(減)後預算數	1,544,860,000元	
歲出計畫說明	<p>一、計畫內容： 1.環境部補助臺北市政府114-116年公車路網優化改善空氣品質專案計畫。 2.交通部公路局補助TPASS行政院通勤月票114年度票價優惠差額補助(第3季及第4季)、TPASS行政院通勤月票電子票證製作(第3次及第4次請款)、基北北桃通勤月票票證系統建置及程式開發與修改計畫。</p> <p>二、預期成果： 提升大眾運輸使用率，改善都市道路擁擠及交通環境影響問題。</p>					
分支計畫及用途別科目	單位	數量	單價	追加預算數	追減預算數	說 明
合計				1,544,860,000		市款1,544,860,000元
01接受中央各部會補助業務支出				576,955,000		市款576,955,000元
2000 業務費				1,620,000		市款1,620,000元
2039 委辦費				1,620,000		
	年	1	1,620,000	1,620,000		基北北桃通勤月票票證系統建置及程式開發與修改計畫。
4000 獎補助費				575,335,000		市款575,335,000元
4040 對國內團體之捐助				2,331,000		
	年	1	2,331,000	2,331,000		臺北市政府114-116年公車路網優化改善空氣品質專案計畫。
4090 其他補助及捐助				573,004,000		
	年	1	571,663,180	571,663,180		TPASS行政院通勤月票114年度票價優惠差額補助(第3季及第4季)。
	年	1	1,340,400	1,340,400		TPASS行政院通勤月票電子票證製作(第3次及第4次請款)。

# 臺北市公共運輸處

## 歲出計畫說明提要與各項費用明細表

中華民國115年度

單位：新臺幣元

	分支計畫及用途別科目	單位	數量	單價	追加預算數	追減預算數	說 明
接受中央補助支出—接受中央各部會補助支出	02接受中央各部會補助建設支出	年	1	420	420		配合預算編列至千元，增列進位數420元。
	4000 獎補助費				967,905,000		市款967,905,000元
	4040 對國內團體之捐助				967,905,000		市款967,905,000元
		年	1	6,676,000	6,676,000		109年度公路公共運輸計畫—光華巴士汰換620路線20輛甲類電動大客車(第4期款)。
		年	1	1,001,400	1,001,400		109年度公路公共運輸計畫—中興巴士汰換557路線3輛甲類電動大客車(第4期款)。
		年	1	5,674,600	5,674,600		110年度電動大客車補助計畫—中興巴士汰換557路線8輛、紅12路線9輛甲類電動大客車(第4期款)。
		年	1	4,673,200	4,673,200		110年度電動大客車一般型計畫—光華巴士汰換中山幹線14輛甲類電動大客車(第3期款)。
		年	1	8,011,200	8,011,200		110年度電動大客車一般型計畫—欣欣客運汰換251、251區、236區及棕2路線24輛甲類電動大客車(第3期款)。
		年	1	3,004,200	3,004,200		111年度電動大客車一般型計畫—三重客運汰換265區路線9輛甲類電動大客車(第2期款)。
		年	1	15,688,600	15,688,600		111年度電動大客車一般型計畫—大都會客運汰換277、606、685、612路線共47輛甲類電動大客車(第2期款)。
		年	1	5,007,000	5,007,000		111年度電動大客車一般型計畫—中興巴士汰換311、616路線共15輛甲類電動大客車(第2期款)。
	年	1	50,737,600	50,737,600		111年度電動大客車一般型計畫—光華巴士汰換中山	

接受中央補助支出—接受中央各部會補助支出

# 臺北市公共運輸處

## 歲出計畫說明提要與各項費用明細表

中華民國115年度

單位：新臺幣元

	分支計畫及用途別科目	單位	數量	單價	追加預算數	追減預算數	說 明
接受中央補助支出—接受中央各部會補助支出		年	1	3,671,800	3,671,800		幹線、206、224、紅19路線共19輛甲類電動大客車(第1-2期款)。
		年	1	28,039,200	28,039,200		111年度電動大客車一般型計畫-首都客運汰換藍36路線11輛甲類電動大客車(第2期款)。
		年	1	80,080,000	80,080,000		111年度電動大客車一般型計畫—指南客運汰換202路線12輛甲類電動大客車(第1期款)。
		年	1	40,040,000	40,040,000		112年度電動大客車補助計畫—欣欣客運汰換253、671路線共22輛甲類電動大客車(第2期款)。
		年	1	46,900,000	46,900,000		113年度電動大客車補助計畫—欣欣客運汰換278路線11輛甲類電動大客車(第2期款)。
		年	1	3,150,000	3,150,000		113年度電動大客車補助計畫—首都客運汰換藍36路線7輛甲類電動大客車(第1期款差額)。
		年	1	104,190,000	104,190,000		113年度電動大客車補助計畫—大都會客運汰換20、270、281、606路線共59輛甲類電動大客車(第1期款)。
		年	1	140,700,000	140,700,000		113年度電動大客車補助計畫—首都客運汰換南京幹線30輛甲類電動大客車(第2期款)。
		年	1	162,000,000	162,000,000		113年度電動大客車補助計畫—大都會客運汰換重慶幹線36輛甲類電動大客車(第1-2期款)。
		年	1	86,940,000	86,940,000		113年度電動大客車補助計畫—大南汽車汰換288路線21輛甲類電動大客車(第2期款)。

接受中央補助支出—接受中央各部會補助支出

# 臺北市公共運輸處

## 歲出計畫說明提要與各項費用明細表

中華民國115年度

單位：新臺幣元

分支計畫及用途別科目	單位	數量	單價	追加預算數	追減預算數	說 明
接受中央補助支出—接受中央各部會補助支出	年	1	119,760,000	119,760,000		113年度電動大客車補助計畫—大都會客運汰換260（含區）、287區、299、內湖幹線、277、紅5路線共100輛甲類電動大客車(第1期款)。
	年	1	28,560,000	28,560,000		113年度電動大客車補助計畫—欣欣客運汰換254、672路線共32輛甲類電動大客車(其中672路線16輛)(第1期款)。
	年	1	23,400,000	23,400,000		113年度電動大客車補助計畫—東南客運汰換紅29、298及藍50路線共15輛甲類電動大客車(第1期款)。
	年	1	200	200		配合預算編列至千元，增列進位數200元。

接受中央補助支出—接受中央各部會補助支出

本 頁 空 白

臺北市公共運輸處

歲出一級用途別科目分析表

中華民國115年度

單位：新臺幣千元

名稱及編號	合計	經常支出						資本支出					
		人事費	業務費	獎補助費	債務費	預備金	小計	人事費	業務費	設備及投資	獎補助費	預備金	小計
合計	1,544,860		1,620	575,335			576,955				967,905		967,905
58081730000 交通支出	1,544,860		1,620	575,335			576,955				967,905		967,905
58081737200 接受中央補助支出	1,544,860		1,620	575,335			576,955				967,905		967,905
58081737202 接受中央各部會補助支出	1,544,860		1,620	575,335			576,955				967,905		967,905

臺北市公共運輸處

追加(減)預算資本支出分析表

中華民國115年度

單位：新臺幣千元

名稱及編號	合計	設備及投資								其他資本支出	
		土地	房屋建築及設備	公共建設及設施	機械設備	運輸設備	資訊軟體設備	雜項設備	權利		投資
合計	967,905	-	-	-	-	-	-	-	-	-	967,905
58081737200 接受中央補助支出	967,905	-	-	-	-	-	-	-	-	-	967,905
58081737202 接受中央各部會補助支出	967,905	-	-	-	-	-	-	-	-	-	967,905

本 頁 空 白

歲出按職能及經

中華民國115

職能別分類	經濟性分類	經常支出							資本支出				
		受僱人員報酬	購買商品及勞務支出	債務利息	土地租金支出	經常移轉			經常支出合計	投資及增資			
						對企業	對非營利及民間機構	對政府		對國外	對營業基金	對非營業特種基金	對民間企業
總計			1,620			2,331	573,004			576,955			
01 一般公共事務													
02 防衛													
03 公共秩序與安全													
04 教育													
05 保健													
06 社會安全與福利													
07 住宅及社區服務													
08 娛樂、文化與宗教													
09 燃料與能源													
10 農、林、漁、牧業													
11 礦業、製造業及營造業													
12 運輸及通信			1,620			2,331	573,004			576,955			
13 其他經濟服務													
14 環境保護													
15 其他支出													

共運輸處

濟性綜合分類表

年度

單位：新臺幣千元

資本支出														總計
資本移轉				土地購入	無形資產購入	固定資本形成							資本支出合計	
對企業	對非營利及民間機構	對政府	對國外			住宅	非住宅房屋	營建工程	運輸工具	資訊軟體	其他設備及機器	土地改良		
967,905												967,905	1,544,860	
967,905												967,905	1,544,860	