

年度追二-法定預算

機關編號

10-212

中華民國 113 年度

臺北市總預算

臺北市職能發展學院單位預算

第二次追加(減)預算

臺北市職能發展學院 編

臺北市職能發展學院

目次

中華民國 113 年度

一、追加(減)預算總說明	第	1 頁
二、主要表		
(一)歲入來源別預算表	第	3 頁
(二)歲入來源別預算表(經資分列)	第	5 頁
(三)歲出機關別預算表	第	7 頁
(四)歲出機關別預算表(經資分列)	第	8 頁
三、附屬表		
(一)歲入項目說明提要與預算明細表	第	9 頁
(二)歲出計畫說明提要與各項費用明細表	第	11 頁
1. 接受補助業務支出		
接受中央各部會補助業務支出	第	11 頁
四、參考表		
(一)歲出一級用途別科目分析表	第	15 頁
(二)歲出按職能及經濟性綜合分類表	第	16 頁

一、追加（減）預算 總 說 明

臺北市職能發展學院

追加(減)預算總說明

中華民國113年度

一、現行法定職掌及組織系統圖：

(一) 機關主要職掌：

本學院前身為職業訓練中心，組織規程經民國101年12月25日市政會議通過、本府101年12月30日府法綜字第10134183500號令及104年5月12日府法綜字第10431523800號令修正，於102年1月1日改制為職能發展學院，辦理下列各項業務：

1. 國民就業技能養成訓練事項。
2. 在職技術員工進修訓練事項。
3. 職業轉換者轉業訓練事項。
4. 接受委託或合作辦理訓練事項。
5. 職業訓練師之養成、補充及進修、訓練事項。
6. 職業訓練課程、教材、教具及教學方法研究、發展事項。
7. 辦理技能檢定、技能競賽事項。
8. 其他有關職業訓練事項。

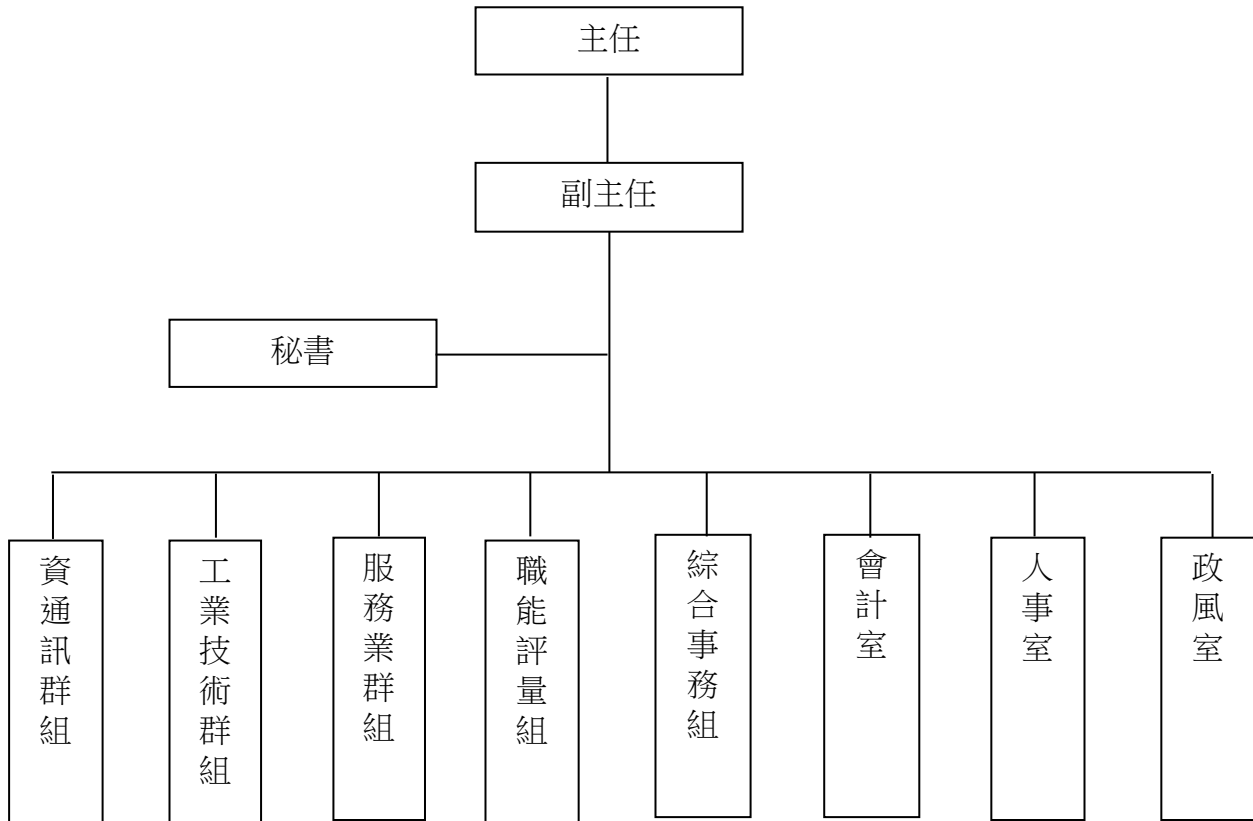
(二) 內部分層業務：本學院置主任、副主任1人、秘書1人，下設5組3室。預算員額103人，包括職員72人、駐衛警2人、技工29人，各組室職掌如下：

1. 資通訊群組：掌理資訊、通訊等職類勞動力需求與職能基準研究、調查、分析及產訓合作、職能培育課程規劃、招募之甄選及訓練、學員輔導及就業協助、委託或補助辦理資訊、通訊等職類職能培育事項。
2. 工業技術群組：掌理工業技術職類勞動力需求與職能基準研究、調查、分析及產訓合作、職能培育課程規劃、招募之甄選及訓練、學員輔導及就業協助、委託或補助辦理工業技術等職類職能培育事項。
3. 服務業群組：掌理服務業職類勞動力需求與職能基準研究、調查、分析及產訓合作、職能培育課程規劃、招募之甄選及訓練、學員輔導及就業協助、委託或補助辦理服務業等職類職能培育事項。
4. 職能評量組：掌理學員職能評量、職涯諮詢、輔助學員了解職業能力及生活扶助服務、技術士技能檢定委辦及其他有關職涯發展支援等事項。
5. 綜合事務組：掌理辦公處所文書(印信)、檔案、出納、財產、物品、車輛等管理事項。
6. 會計室：依法辦理歲計、會計、統計等事項。
7. 人事室：依法辦理人事管理事項。
8. 政風室：依法辦理政風事項。

臺北市職能發展學院
追加(減)預算總說明

中華民國113年度

(三) 組織系統圖：



二、本年度施政（業務及工作）計畫修正重點及追加預算提要：

(一) 歲入部分：

經常門：辦理追加上級政府補助收入 35,246,692 元，明細如下：

1. 勞動部補助辦理「113年度失業者職業訓練計畫」收入 25,952,000 元。
2. 勞動部勞動力發展署北基宜花金馬分署補助辦理「113年度辦理照顧服務員專班訓練計畫」收入 9,067,892 元。
3. 勞動部勞動力發展署北基宜花金馬分署補助辦理「113年度辦理照顧服務員用人單位自訓自用訓練計畫」收入 226,800 元。

(二) 歲出部分：

經常門：辦理追加接受中央各部會補助業務支出 35,246,692 元，明細如下：

1. 追加勞動部補助辦理「113年度失業者職業訓練計畫」25,952,000 元。
2. 追加勞動部勞動力發展署北基宜花金馬分署補助辦理「113年度辦理照顧服務員專班訓練計畫」9,067,892 元。
3. 追加勞動部勞動力發展署北基宜花金馬分署補助辦理「113年度辦理照顧服務員用人單位自訓自用訓練計畫」226,800 元。

二、主 要 表

臺北市職能發展學院

歲入來源別預算表

經資併計

中華民國113年度

單位：新臺幣千元

科 目				名稱及編號	原預算數	追加(減) 預算數	追加(減)後 預算數	說明及法令依據
款	項	目	節					
				合 計	4,244	35,247	39,491	
02				0400000000 罰款及賠償收入	100	-	100	
	066			0410212000 臺北市職能發展學院	100	-	100	
		01		0410212030 賠償收入	100	-	100	
			01	04102120301 一般賠償收入	100	-	100	
03				0500000000 規費收入	138	-	138	
	061			0510212000 臺北市職能發展學院	138	-	138	
		01		0510212030 使用規費收入	138	-	138	
			01	05102120306 場地設施使用費	138	-	138	
04				0700000000 財產收入	427	-	427	
	066			0710212000 臺北市職能發展學院	427	-	427	
		01		0710212010 財產孳息	60	-	60	
			02	07102120103 租金收入	60	-	60	
		02		0710212050 廢舊物資售價	367	-	367	
			01	07102120501 廢舊物資售價	367	-	367	
06				0900000000 補助及協助收入	-	35,247	35,247	
	054			0910212000 臺北市職能發展學院	-	35,247	35,247	

臺北市職能發展學院

歲入來源別預算表

經費併計

中華民國113年度

單位：新臺幣千元

科 目				原預算數	追加(減) 預算數	追加(減)後 預算數	說明及法令依據	
款	項	目	節					名稱及編號
		01		09102120100 上級政府補助收入	-	35,247	35,247	
			01	09102120102 計畫型補助收入	-	35,247	35,247	1.追加勞動部補助辦理「113年度失業者職業訓練計畫」收入25,952,000元(依據勞動部112.8.14勞動發綜字第1120512131號函)。 2.追加勞動部勞動力發展署北基宜花金馬分署補助辦理各項計畫收入9,294,692元，明細如下： (1)113年度辦理照顧服務員專班訓練計畫9,067,892元(依據勞動部勞動力發展署北基宜花金馬分署113.1.15北分署廣字第1130000341號函、113.3.20北分署廣字第1130002370號函)。 (2)113年度辦理照顧服務員用人單位自訓自用訓練計畫226,800元(依據勞動部勞動力發展署北基宜花金馬分署113.3.20北分署廣字第1130002369號函)。 3.以上1-2項共計追加如列數。
08				12000000000 其他收入	3,579	-	3,579	
	069			12102120000 臺北市職能發展學院	3,579	-	3,579	
			01	12102120200 雜項收入	3,579	-	3,579	
			02	12102120210 其他雜項收入	3,579	-	3,579	

臺北市職能發展學院

歲入來源別預算表

中華民國113年度

單位：新臺幣千元

科 目				名稱及編號	原預算數	追加(減) 預算數	追加(減)後 預算數	說明及法令依據
款	項	目	節					
				合 計	4,244	35,247	39,491	
				經常門合計	4,244	35,247	39,491	
02				04000000000 罰款及賠償收入	100	-	100	
	066			04102120000 臺北市職能發展學院	100	-	100	
		01		04102120300 賠償收入	100	-	100	
			01	04102120301 一般賠償收入	100	-	100	
03				05000000000 規費收入	138	-	138	
	061			05102120000 臺北市職能發展學院	138	-	138	
		01		05102120300 使用規費收入	138	-	138	
			01	05102120306 場地設施使用費	138	-	138	
04				07000000000 財產收入	427	-	427	
	066			07102120000 臺北市職能發展學院	427	-	427	
		01		07102120100 財產孳息	60	-	60	
			02	07102120103 租金收入	60	-	60	
		02		07102120500 廢舊物資售價	367	-	367	
			01	07102120501 廢舊物資售價	367	-	367	
06				09000000000 補助及協助收入	-	35,247	35,247	

臺北市職能發展學院

歲入來源別預算表

中華民國113年度

單位：新臺幣千元

款	科			目 名稱及編號	原預算數	追加(減) 預算數	追加(減)後 預算數	說明及法令依據	
	項	目	節						
08	054		01	09102120000 臺北市職能發展學院	-	35,247	35,247		
				09102120100 上級政府補助收入	-	35,247	35,247		
				09102120102 計畫型補助收入	-	35,247	35,247		
	069				12000000000 其他收入	3,579	-	3,579	
					12102120000 臺北市職能發展學院	3,579	-	3,579	
					12102120200 雜項收入	3,579	-	3,579	
					12102120210 其他雜項收入	3,579	-	3,579	

臺北市職能發展學院

歲出機關別預算表

經資併計

中華民國113年度

單位：新臺幣千元

科 目				名稱及編號	原預算數	追加(減) 預算數	追加(減)後 預算數	說 明
款	項	目	節					
10				00100000000 臺北市政府勞動局主管	1,055,909	35,248	1,091,157	
	003			00102120000 臺北市職能發展學院	1,055,909	35,248	1,091,157	
		01		64102120100 一般行政	112,366	-	112,366	
			01	64102120101 行政管理	112,366	-	112,366	
		02		64102120600 職能發展	54,525	-	54,525	
			01	64102120601 職能培育	51,823	-	51,823	
			02	64102120602 職能評量	2,702	-	2,702	
		03		64102129000 一般建築及設備	889,018	-	889,018	
			01	64102129002 營建工程	877,558	-	877,558	
			03	64102129004 其他設備	11,460	-	11,460	
		04		64102126200 接受補助業務支出	-	35,248	35,248	
			01	64102126202 接受中央各部 會補助業務支 出	-	35,248	35,248	1.追加勞動部補助辦理「113年度失業者職業訓練計畫」經費25,952,000元。 2.追加勞動部勞動力發展署北基宜花金馬分署補助辦理各項計畫經費9,294,692元，明細如下： (1)113年度辦理照顧服務員專班訓練計畫9,067,892元。 (2)113年度辦理照顧服務員用人單位自訓自用訓練計畫226,800元。 3.以上1-2項共計追加如列數。

臺北市職能發展學院
歲出機關別預算表

中華民國113年度

單位：新臺幣千元

科 目				名稱及編號	原預算數	追加(減) 預算數	追加(減)後 預算數	說 明
款	項	目	節					
				總 計	1,055,909	35,248	1,091,157	
10				0010000000 臺北市政府勞動局主管	1,055,909	35,248	1,091,157	
	003			0010212000 臺北市職能發展學院	1,055,909	35,248	1,091,157	
				經常門合計	166,891	35,248	202,139	
		01		64102120100 一般行政	112,366	-	112,366	
			01	64102120101 行政管理	112,366	-	112,366	
		02		64102120600 職能發展	54,525	-	54,525	
			01	64102120601 職能培育	51,823	-	51,823	
			02	64102120602 職能評量	2,702	-	2,702	
		04		64102126200 接受補助業務支出	-	35,248	35,248	
			01	64102126202 接受中央各部 會補助業務支 出	-	35,248	35,248	
				資本門合計	889,018	-	889,018	
		03		64102129000 一般建築及設備	889,018	-	889,018	
			01	64102129002 營建工程	877,558	-	877,558	
			03	64102129004 其他設備	11,460	-	11,460	

三、附 屬 表

臺北市職能發展學院

歲入項目說明提要與預算明細表

經常門

中華民國113年度

單位：新臺幣元

上級政府補助收入—計畫型補助收入

上級政府補助收入—計畫型補助收入

來源別子目及細目與編號	09102120102 上級政府補助收入-計畫型補助收入	承辦單位	職能評量組
原預算數	0元	追加(減)預算數	35,247,000元
		追加(減)後預算數	35,247,000元
<p>歲入項目說明</p>	<p>一、項目內容：1.勞動部補助辦理「113年度失業者職業訓練計畫」之補助收入。 2.勞動部勞動力發展署北基宜花金馬分署補助辦理「113年度辦理照顧服務員專班訓練計畫」之補助收入。 3.勞動部勞動力發展署北基宜花金馬分署補助辦理「113年度辦理照顧服務員用人單位自訓自用訓練計畫」之補助收入。</p> <p>二、法令依據：依中央對直轄市及縣(市)政府補助辦法辦理。</p> <p>三、計算方法：1.勞動部補助辦理「113年度失業者職業訓練計畫」之補助收入25,952,000元。 2.勞動部勞動力發展署北基宜花金馬分署補助辦理「113年度辦理照顧服務員專班訓練計畫」之補助收入9,067,892元。 3.勞動部勞動力發展署北基宜花金馬分署補助辦理「113年度辦理照顧服務員用人單位自訓自用訓練計畫」之補助收入226,800元。</p> <p>四、實施進度：自民國113年1月1日起至113年12月31日止。</p> <p>五、完成方法：依實際收入數解繳市庫。</p> <p>六、預期成果：按照預計項目內容執行完畢。</p>		

臺北市職能發展學院

歲入項目說明提要與預算明細表

經常門

中華民國113年度

單位：新臺幣元

科目名稱及編號	單位	數量	單價	追加預算數	追減預算數	說明及收入依據
合計				35,247,000		
09102120102 計畫型補助收入	年	1	25,952,000	25,952,000		勞動部補助辦理「113年度失業者職業訓練計畫」之補助收入。 收入依據：依據勞動部112年8月14日勞動發綜字第1120512131號函辦理。
	年	1	9,067,892	9,067,892		勞動部勞動力發展署北基宜花金馬分署補助辦理「113年度辦理照顧服務員專班訓練計畫」之補助收入。 收入依據：依據勞動部勞動力發展署北基宜花金馬分署113年1月15日北分署廣字第1130000341號函、113年3月20日北分署廣字第1130002370號函辦理。
	年	1	226,800	226,800		勞動部勞動力發展署北基宜花金馬分署補助辦理「113年度辦理照顧服務員用人單位自訓自用訓練計畫」之補助收入。 收入依據：依據勞動部勞動力發展署北基宜花金馬分署113年3月20日北分署廣字第1130002369號函辦理。
	年	1	308	308		配合預算編列至千元，增列進位數308元。 收入依據：

上級政府補助收入—計畫型補助收入

上級政府補助收入—計畫型補助收入

臺北市職能發展學院

歲出計畫說明提要與各項費用明細表

中華民國113年度

單位：新臺幣元

接受補助業務支出—接受中央各部會補助業務支出

接受補助業務支出—接受中央各部會補助業務支出

業務計畫及工作計畫名稱與編號		64102126202 接受補助業務支出-接受中央各部會補助業務支出		承辦單位	職能評量組	
原預算數	0元	追加(減)預算數	35,248,000元	追加(減)後預算數	35,248,000元	
<p>歲出計畫說明</p> <p>一、計畫內容： 1.勞動部補助辦理「113年度失業者職業訓練計畫」。 2.勞動部勞動力發展署北基宜花金馬分署補助辦理「113年度辦理照顧服務員專班訓練計畫」。 3.勞動部勞動力發展署北基宜花金馬分署補助辦理「113年度辦理照顧服務員用人單位自訓自用訓練計畫」。</p> <p>二、預期成果： 1.協助失業勞工培養紮實技能，強化職業訓練功能，提升民眾就業技能。 2.協助失業勞工學習新職類技能，並輔導就業，降低失業率。 3.為鼓勵失業、待業或在職勞工參加照顧服務員職業訓練，結合本市轄區長期照顧人力供需，促進勞工就業。</p>						
分支計畫及用途別科目	單位	數量	單價	追加預算數	追減預算數	說 明
合計				35,248,000		市款35,248,000元
02接受中央各部會補助業務支出				35,248,000		市款35,248,000元
2000 業務費				508		市款508元
2054 一般事務費	年	1	508	508		配合預算編列至千元，增列進位數508元。
4000 獎補助費				800		市款800元
4090 其他補助及捐助	年	1	800	800		配合預算編列至千元，增列進位數800元。
2000 業務費				25,952,000		01-113年度失業者職業訓練計畫
2006 水電費	年	1	207,488	207,488		電費。

臺北市職能發展學院

歲出計畫說明提要與各項費用明細表

中華民國113年度

單位：新臺幣元

	分支計畫及用途別科目	單位	數量	單價	追加預算數	追減預算數	說 明
接受補助業務支出—接受中央各部會補助業務支出	2009 通訊費	件	500	28	14,000		業務用郵資。
	2033 臨時人員酬金	年	1	1,214,512	1,214,512		進用2人業務促進員薪資、年終獎金、勞健保、勞工退休金、加班費、特休未休工資等。
	2036 按日按件計資酬	人次	48	2,500	120,000		委辦訓練公開評選專家學者出席費。
	2039 委辦費	年	1	24,200,000	24,200,000		委託辦理工業類、商業類、資訊類、餐飲類、美容類、其他類等職前訓練課程。
	2054 一般事務費	年	1	120,000	120,000		印製座談會文宣、海報、會議資料。
		年	1	30,000	30,000		座談會場地佈置雜支。
		年	1	30,000	30,000		辦公室用品雜支。
		人、年	2x1	3,000	6,000		文康活動費。
	2072 國內旅費	人、天	2x1	1,550	3,100		赴外縣市出差旅費。
	2084 短程車資	年	1	6,900	6,900		查課、參加會議、就業訪視等短程洽公共交通費。
						9,067,892	02-113年度辦理照顧服務員專班訓練計畫
	2000 業務費					1,687,692	

臺北市職能發展學院

歲出計畫說明提要與各項費用明細表

中華民國113年度

單位：新臺幣元

分支計畫及用途別科目	單位	數量	單價	追加預算數	追減預算數	說明
接受補助業務支出—接受中央各部會補助業務支出	2033 臨時人員酬金	年	1	1,091,276	1,091,276	進用2人業務促進員薪資、年終獎金、勞健保、勞工退休金、加班費、特休未休工資等。
	2036 按日按件計資酬	人次	16	2,500	40,000	計畫審查委員會委員出席費。
	2054 一般事務費	人、年	2x1	3,000	6,000	文康活動費。
		年	1	545,406	545,406	辦理座談會、印製海報、場地佈置及辦公室用品等相關費用。
	2084 短程車資	年	1	5,010	5,010	查課、參加會議、就業訪視等短程洽公交通費。
	4000 獎補助費				7,380,200	
	4040 對國內團體之捐助	年	1	7,380,200	7,380,200	補助社會福利團體辦理照顧服務員專班訓練相關費用。
						226,800
	2000 業務費				16,800	
	2054 一般事務費	年	1	16,590	16,590	辦理座談會、印製海報、場地佈置及辦公室用品等相關費用。
		2084 短程車資	年	1	210	210

臺北市職能發展學院

歲出計畫說明提要與各項費用明細表

中華民國113年度

單位：新臺幣元

分支計畫及用途別科目	單位	數量	單價	追加預算數	追減預算數	說 明
4000 獎補助費				210,000		
4040 對國內團體之捐助				210,000		
	年	1	210,000	210,000		補助社會福利團體辦理照顧服務員用人單位自訓自用訓練相關費用。

接受補助業務支出—接受中央各部會補助業務支出

接受補助業務支出—接受中央各部會補助業務支出

四、參 考 表

臺北市職能發展學院

歲出一級用途別科目分析表

中華民國113年度

單位：新臺幣千元

名稱及編號	合計	經常支出						資本支出					
		人事費	業務費	獎補助費	債務費	預備金	小計	人事費	業務費	設備及投資	獎補助費	預備金	小計
合計	35,248		27,657	7,591			35,248						
6410212000 國民就業支出	35,248		27,657	7,591			35,248						
64102126200 接受補助業務支出	35,248		27,657	7,591			35,248						
64102126202 接受中央各部會 補助業務支出	35,248		27,657	7,591			35,248						

歲出按職能及經

中華民國113

職能別分類	經濟性分類	經常支出							資本支出							
		受僱人員報酬	購買商品及勞務支出	債務利息	土地租金支出	經常移轉			經常支出合計	投資及增資						
						對企業	對非營利及民間機構	對政府		對國外	對營業基金	對非營業特種基金	對民間企業			
總計		2,466	25,191						7,591				35,248			
01 一般公共事務																
02 防衛																
03 公共秩序與安全																
04 教育		2,466	25,191						7,591				35,248			
05 保健																
06 社會安全與福利																
07 住宅及社區服務																
08 娛樂、文化與宗教																
09 燃料與能源																
10 農、林、漁、牧業																
11 礦業、製造業及營造業																
12 運輸及通信																
13 其他經濟服務																
14 環境保護																
15 其他支出																

濟性綜合分類表

年度

單位：新臺幣千元

資本支出														總計
資本移轉				土地購入	無形資產購入	固定資本形成							資本支出合計	
對企業	對非營利及民間機構	對政府	對國外			住宅	非住宅房屋	營建工程	運輸工具	資訊軟體	其他設備及機器	土地改良		
														35,248
														35,248