

年度-法定預算

機關編號

11-243

中華民國 112 年度

臺北市總預算

臺北市政府警察局內湖分局 單位預算之分預算

臺北市政府警察局內湖分局 編

臺北市政府警察局內湖分局

目次

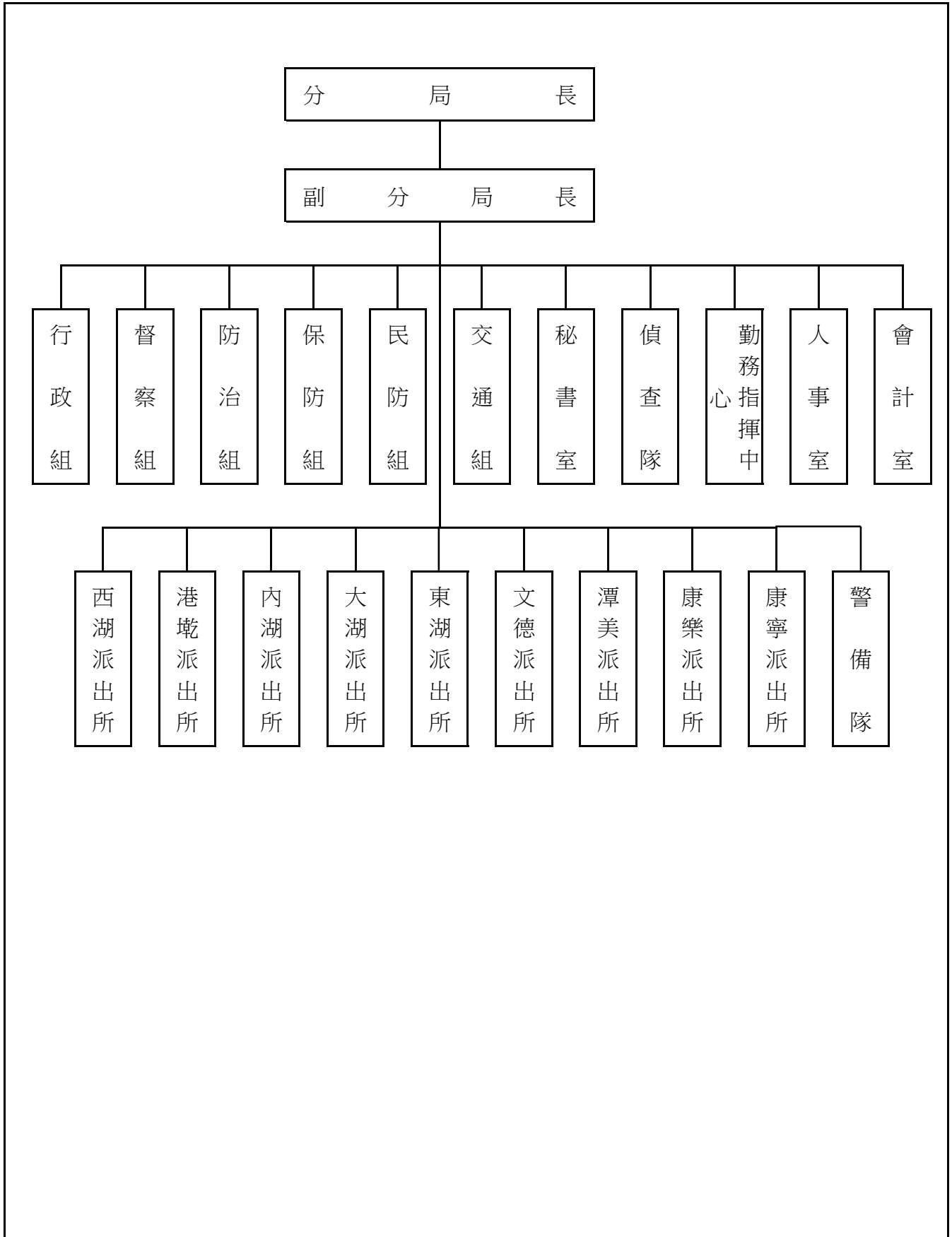
中華民國 112 年度

一、預算總說明		
(一)組織系統圖	第	1 頁
二、主要表		
(一)歲入預算表	第	3 頁
(二)歲出預算表	第	5 頁
三、附屬表		
(一)歲入項目說明提要與預算明細表	第	7 頁
(二)歲出計畫說明提要與各項費用明細表	第	17 頁
1. 一般行政		
行政管理	第	17 頁
2. 警政業務		
分局業務	第	22 頁
3. 一般建築及設備		
其他設備	第	24 頁
(三)人事費分析表	第	25 頁
四、參考表		
(一)歲出一級用途別科目分析表	第	27 頁
(二)資本支出分析表	第	28 頁
(三)各項費用彙計表	第	29 頁
(四)人事費彙計表	第	30 頁
(五)公務車輛明細表	第	31 頁
(六)市政白皮書計畫項目預算編列情形表	第	50 頁
(七)歲出按職能及經濟性綜合分類表	第	52 頁

一、預算總說明

臺北市政府警察局內湖分局
組 織 系 統 圖

中華民國112年度



本 頁 空 白

二、主 要 表

臺北市政府警察局內湖分局

歲入預算表

中華民國112年度

單位：新臺幣千元

科 目				本年度預算數			上年度 預算數	前年度 決算數	本年度與 上年度比較	說明	
款	項	目	節	名稱及編號	合計	經常門					資本門
				合 計	1,793	1,793	-	1,312	1,715	481	
02				0400000000 罰款及賠償收入	660	660	-	590	642	70	
	068			0411230000(0243) 臺北市政府警察局 內湖分局	660	660	-	590	642	70	
		01		0411230010 罰金罰鍰及怠金	490	490	-	450	444	40	
			01	04112300101 罰金罰鍰	490	490	-	450	444	40	本年度預算數係行為人違反社會秩序維護法之罰鍰收入。
			02	04112300200 沒入及沒收財物	170	170	-	140	186	30	
			01	04112300201 沒入金	170	170	-	140	186	30	本年度預算數係沒入妨害善良風俗所得及掃蕩賭場沒入賭博財物等收入。
			03	04112300300 賠償收入	-	-	-	-	12	-	
			01	04112300301 一般賠償收入	-	-	-	-	12	-	前年度決算數係廠商違約金收入，本年度及上年度均無預算數。
03				0500000000 規費收入	634	634	-	312	385	322	
	064			0511230000(0243) 臺北市政府警察局 內湖分局	634	634	-	312	385	322	
		02		05112300300 使用規費收入	634	634	-	312	385	322	
			02	05112300306 場地設施使用 費	634	634	-	312	385	322	本年度預算數係分局及派出所辦公大樓停車場供員工使用之停車費收入。
04				0700000000 財產收入	10	10	-	10	8	-	
	070			0711230000(0243) 臺北市政府警察局 內湖分局	10	10	-	10	8	-	
		02		07112300500 廢舊物資售價	10	10	-	10	8	-	
			01	07112300501 廢舊物資售價	10	10	-	10	8	-	本年度預算數係報廢一般財產殘值變賣收入。
08				1200000000 其他收入	489	489	-	400	680	89	

臺北市政府警察局內湖分局

歲入預算表

中華民國112年度

單位：新臺幣千元

科 目				本年度預算數			上年度 預算數	前年度 決算數	本年度與 上年度比較	說明	
款	項	目	節	合計	經常門	資本門					
	069			12112300000(0243) 臺北市政府警察局 內湖分局	489	489	-	400	680	89	
		01		12112300200 雜項收入	489	489	-	400	680	89	
			01	12112300201 收回以前年度 歲出	-	-	-	-	20	-	前年度決算數係收回因案 免職同仁薪津收入等，本 年度及上年度均無預算 數。
			02	12112300210 其他雜項收入	489	489	-	400	660	89	本年度預算數內容與上年 度之比較如下： 1.收取員工住宿公有宿舍 管理費收入414,912元，較 上年度增加73,056元。 2.扣繳員工住宿公有宿舍 房租津貼收入73,200元，較 上年度增加15,600元。

臺北市政府警察局內湖分局

歲出預算表

中華民國112年度

單位：新臺幣千元

款	項	目	節	名稱及編號	本年度預算數			上年度預算數	前年度決算數	本年度與上年度比較	說明
					合計	經常門	資本門				
11				0011000000	631,902	631,671	231	613,646	615,014	18,256	
	001			臺北市政府警察局主管							
				0011230000(0243)	631,902	631,671	231	613,646	615,014	18,256	
				臺北市政府警察局內湖分局							
		01		38112300100	628,910	628,910	-	607,136	603,083	21,774	
				一般行政							
			01	38112300101	628,910	628,910	-	607,136	603,083	21,774	本年度預算數內容與上年度之比較如下： 1.人事費599,678,000元，較上年度增加20,092,000元，依實際需要核實編列。 2.新增建築物公共安全設備檢查申報及查核費用(2年及4年1編)、分局建築物外牆安全診斷檢查及申報766,724元。 3.外勤員警及一般員工健康檢查費、警用車輛油料費及電動機車電池租用費5,853,546元，較上年度增加748,292元。 4.其他合共22,611,730元，較上年度增加166,984元。
				行政管理							
		02		38112300200	2,761	2,761	-	2,901	2,645	-140	
				警政業務							
			02	38112300204	2,761	2,761	-	2,901	2,645	-140	本年度預算數內容與上年度之比較如下： 1.手機邏輯取證器維護服務費95,000元，較上年度增加17,000元。 2.減列槍套(2年1編)、警鏢(2年1編)、刑警背心(2年1編)及刑警便帽(2年1編)156,805元。 3.其他合共2,666,000元，較上年度減少195元。
				分局業務							
		05		38112309000	231	-	231	3,609	9,286	-3,378	
				一般建築及設備							
			02	38112309002	-	-	-	2,601	8,970	-2,601	上年度預算數係辦理內湖派出所整修工程2,601,000元。
				營建工程							

臺北市政府警察局內湖分局

歲出預算表

中華民國112年度

單位：新臺幣千元

科 目				本年度預算數			上年度 預算數	前年度 決算數	本年度與 上年度比較	說 明	
款	項	目	節	合計	經常門	資本門					
			04	38112309004 其他設備	231	-	231	1,008	316	-777	本年度編列飲水機、不斷電系統、網路交換器、冰箱及洗衣機等，共計231,000元。

三、附 屬 表

臺北市政府警察局內湖分局
歲入項目說明提要與預算明細表

經常門

中華民國112年度

單位：新臺幣元

	來源別子目及 細目與編號	承辦單位	偵查隊	預算金額	
罰金罰鍰及怠金—罰金罰鍰	04112300101 罰金罰鍰及怠金-罰金罰鍰			490,000元	罰金罰鍰及怠金—罰金罰鍰
歲 入 項 目 說 明	<p>一、項目內容： 行為人因妨害善良風俗等行為，依社會秩序維護法處罰之罰鍰收入。</p> <p>二、法令依據： 依據社會秩序維護法規定辦理。</p> <p>三、計算方法： 490,000元x1年=490,000元。</p> <p>四、實施進度： 自民國112年1月1日起至112年12月31日止。</p> <p>五、完成方法： 依法處罰違法特定人，執行收繳罰鍰並繳庫。</p> <p>六、預期成果： 維護本市善良風俗，增加市庫收入。</p>				

臺北市政府警察局內湖分局
歲入項目說明提要與預算明細表

經常門

中華民國112年度

單位：新臺幣元

科目名稱及編號	單位	數量	單價	預算數	說明及收入依據
合計				490,000	
04112300101 罰金罰鍰	年	1	490,000	490,000	行為人違反社會秩序維護法之罰鍰收入。 收入依據：依據社會秩序維護法規定辦理。

罰金罰鍰及怠金—罰金罰鍰

罰金罰鍰及怠金—罰金罰鍰

臺北市政府警察局內湖分局

歲入項目說明提要與預算明細表

經常門

中華民國112年度

單位：新臺幣元

	來源別子目及 細目與編號	04112300201 沒入及沒收財物-沒入金	承辦單位	偵查隊	預算金額	170,000元	
沒入及沒收財物—沒入金	<p>一、項目內容：沒入妨害善良風俗所得及掃蕩賭場沒入賭博財物等收入。</p> <p>二、法令依據：依據社會秩序維護法第22、23條規定辦理。</p> <p>三、計算方法：170,000元x1年=170,000元。</p> <p>四、實施進度：自民國112年1月1日起至112年12月31日止。</p> <p>五、完成方法：依規定辦理繳庫。</p> <p>六、預期成果：維護本市善良風俗，增加市庫收入。</p>						沒入及沒收財物—沒入金
歲入項目說明							

臺北市政府警察局內湖分局
歲入項目說明提要與預算明細表

經常門

中華民國112年度

單位：新臺幣元

科目名稱及編號	單位	數量	單價	預算數	說明及收入依據
合計				170,000	
04112300201 沒入金	年	1	170,000	170,000	沒入妨害善良風俗所得及掃蕩賭場沒入賭博財物等收入。 收入依據：依據社會秩序維護法第22、23條規定辦理。

沒入及沒收財物—沒入金

沒入及沒收財物—沒入金

臺北市政府警察局內湖分局

歲入項目說明提要與預算明細表

經常門

中華民國112年度

單位：新臺幣元

	來源別子目及 細目與編號	05112300306 使用規費收入-場地設施使用費	承辦單位	行政組	預算金額	634,000元	
使用規費收入—場地設施使用費	<p>一、項目內容：分局及派出所辦公大樓停車場供員工使用之停車費收入。</p> <p>二、法令依據：依據規費法第8條規定辦理。</p> <p>三、計算方法：分局及派出所辦公大樓停車場供員工使用之停車費收入： 汽車停車費每格車位每月1,200元。</p> <p>四、實施進度：自民國112年1月1日起至112年12月31日止。</p> <p>五、完成方法：按月自員工薪資扣款，依規定辦理繳庫。</p> <p>六、預期成果：依預算項目收繳，充裕市庫。</p>						使用規費收入—場地設施使用費
歲入項目說明							

臺北市政府警察局內湖分局

歲入項目說明提要與預算明細表

經常門

中華民國112年度

單位：新臺幣元

科目名稱及編號	單位	數量	單價	預算數	說明及收入依據
合計				634,000	
05112300306 場地設施使用費	位、月	44x12	1,200	633,600	分局及派出所辦公大樓停車場供員工使用之汽車停車費收入。 收入依據：依據規費法第8條規定辦理。
	年	1	400	400	配合預算編列至千元，增列進位數400元。 收入依據：

使用規費收入—場地設施使用費

使用規費收入—場地設施使用費

臺北市政府警察局內湖分局
歲入項目說明提要與預算明細表

經常門

中華民國112年度

單位：新臺幣元

來源別子目及 細目與編號	07112300501 廢舊物資售價-廢舊物資售價	承辦單位	行政組	預算金額	10,000元
歲 入 項 目 說 明	<p>一、項目內容： 財產報廢之殘值收入。</p> <p>二、法令依據： 依據臺北市市有財產報廢處理原則規定辦理。</p> <p>三、計算方法： 10,000元x1年=10,000元。</p> <p>四、實施進度： 自民國112年1月1日起至112年12月31日止。</p> <p>五、完成方法： 依規定辦理繳庫。</p> <p>六、預期成果： 增加市庫收入。</p>				

廢舊物資售價—廢舊物資售價

廢舊物資售價—廢舊物資售價

臺北市政府警察局內湖分局
歲入項目說明提要與預算明細表

經常門

中華民國112年度

單位：新臺幣元

科目名稱及編號	單位	數量	單價	預算數	說明及收入依據
合計				10,000	
07112300501 廢舊物資售價	年	1	10,000	10,000	報廢一般財產殘值變賣收入。 收入依據：依據臺北市市有財產報廢處理原則規定辦理。

廢舊物資售價—廢舊物資售價

廢舊物資售價—廢舊物資售價

臺北市政府警察局內湖分局

歲入項目說明提要與預算明細表

經常門

中華民國112年度

單位：新臺幣元

	來源別子目及細目與編號	12112300210 雜項收入-其他雜項收入	承辦單位	行政組	預算金額	
雜項收入—其他雜項收入					489,000元	雜項收入—其他雜項收入
歲入項目說明	<p>一、項目內容： 員工住宿公有宿舍扣回房租津貼及收取管理費收入。</p> <p>二、法令依據： 依據全國軍公教員工待遇支給要點、臺北市政府所屬各機關學校職務宿舍設置管理要點及臺北市政府警察局職務宿舍設置管理規範規定辦理。</p> <p>三、計算方法： (一)扣回房租津貼收入部分： 1.薦任第八職等至簡任第十四職等每月700元。 2.委任第四職等至薦任第七職等每月600元。 (二)應收取管理費部分： 每月宿舍管理費=土地管理費+房屋管理費，但最低收費額度以新臺幣肆佰元為基準。 1.土地管理費=〔(該職務宿舍使用樓地板面積/總樓地板面積)×宗地面積×借用年度之公告地價×0.6%〕/12 2.房屋管理費=該職務宿舍使用樓地板面積×標準單價折舊後每平方公尺現值×1.5%/12</p> <p>四、實施進度： 自民國112年1月1日起至112年12月31日止。</p> <p>五、完成方法： 按月自員工薪資扣款，依規定辦理繳庫。</p> <p>六、預期成果： 依預算項目收繳，充裕市庫。</p>					

臺北市政府警察局內湖分局

歲入項目說明提要與預算明細表

經常門

中華民國112年度

單位：新臺幣元

	科目名稱及編號	單位	數量	單價	預算數	說明及收入依據	
雜項收入—其他雜項收入	合計				489,000		雜項收入—其他雜項收入
	12112300210 其他雜項收入	人、月	1×12	700	8,400	員工住宿公有宿舍扣回房租津貼收入(薦任第八職等至簡任第十四職等)。收入依據：依據全國軍公教員工待遇支給要點規定辦理。	
		人、月	9×12	600	64,800	員工住宿公有宿舍扣回房租津貼收入(委任第四職等至薦任第七職等)。收入依據：依據全國軍公教員工待遇支給要點規定辦理。	
		年	1	414,912	414,912	員工住宿公有宿舍管理費收入。收入依據：依據臺北市政府所屬各機關學校職務宿舍設置管理要點及臺北市政府警察局職務宿舍設置管理規範規定辦理。	
		年	1	888	888	配合預算編列至千元，增列進位數888元。 收入依據：	

臺北市政府警察局內湖分局

歲出計畫說明提要與各項費用明細表

中華民國112年度

單位：新臺幣元

一般行政 — 行政管理	業務計畫及工作計畫 名稱與編號	38112300101 一般行政-行政管理	承辦 單位	行政組、人事室、會計室	預算 金額	628,910,000元	一般行政 — 行政管理
	歲出計畫說明	<p>一、計畫內容： 辦理一般業務、總務、會計、人事業務工作及廳舍之整修、辦公器具養護、警用車輛維修等事宜。</p> <p>二、預期成果： 1.依相關法令規定確實辦理，配合各項業務之推動，維護公有財物，提升員警工作環境品質。 2.維持車輛機能，確保行車安全，發揮警力機動效能。</p>					
分支計畫及用途別科目		單位	數量	單價	預算數	說 明	
合計					628,910,000	較上年度預算數607,136,000元，增加21,774,000元。	
01人員維持費					599,678,000	較上年度預算數579,586,000元，增加20,092,000元。	
1000 人事費					599,678,000		
1015 法定編制人員待遇					352,054,578		
		年	1	4,980,240	4,980,240	職員6人薪津(詳人事費分析表)。	
		年	1	347,074,338	347,074,338	警員440人薪津(詳人事費分析表)。	
1025 技工及工友待遇					4,057,840		
		年	1	4,057,840	4,057,840	職工11人工資(詳人事費分析表)。	
1030 獎金					75,554,417		
		年	1	39,114,140	39,114,140	依考績法規定核發之獎金。	
		年	1	36,440,277	36,440,277	依規定核發之年終工作獎金。	
1035 其他給與					9,763,612		

臺北市政府警察局內湖分局

歲出計畫說明提要與各項費用明細表

中華民國112年度

單位：新臺幣元

分支計畫及用途別科目	單位	數量	單價	預算數	說明
1040 加班值班費	年	1	7,040,500	7,040,500	休假補助費。
	人、月	197×12	630	1,489,320	員工上、下班交通費(1級)。
	人、月	2×12	1,008	24,192	員工上、下班交通費(2級)。
	人、月	30×12	1,176	423,360	員工上、下班交通費(3級)。
	人、月	52×12	1,260	786,240	員工上、下班交通費(4級)。
1045 退休退職給付				92,425,095	
	年	1	3,520,920	3,520,920	趕辦各項業務加班費。
	年	1	79,319,280	79,319,280	外勤員警超勤加班費。
	年	1	9,584,895	9,584,895	不休假出勤加班費。
1050 退休離職儲金				394,300	
	年	1	394,300	394,300	職工退休退職給付。
1055 保險				31,251,918	
	年	1	30,673,350	30,673,350	提撥退撫基金。
	年	1	578,568	578,568	提撥勞工退休準備金。
	年	1	25,379,944	25,379,944	職員、警員及職工健保費。
	年	1	8,461,148	8,461,148	職員、警員公保費。
	年	1	335,148	335,148	職工勞保費。
02一般業務				2,310,000	較上年度預算數2,310,000元，無增減。
2000 業務費				2,310,000	
2054 一般事務費				2,021,500	
	人、月	2×12	2,000	48,000	副分局長工作活動費。
	人、月	446×12	360	1,926,720	統籌業務費，按職員及警員每人每月360元編列。
	人、月	11×12	50	6,600	統籌業務費，按駕駛、工友每人每月50元編列。
	人	8	5,000	40,000	退休人員退休紀念品。
	年	1	180	180	配合預算編列至千元，增列進位數180元。

一般行政—行政管理

一般行政—行政管理

臺北市政府警察局內湖分局

歲出計畫說明提要與各項費用明細表

中華民國112年度

單位：新臺幣元

一般行政 — 行政管理	分支計畫及用途別科目	單位	數量	單價	預算數	說明	一般行政 — 行政管理
	2072 國內旅費				108,500		
		人、天	7×10	1,550	108,500	國內出差旅費。	
	2093 特別費				180,000		
		月	12	15,000	180,000	分局長特別費。	
	05會計業務				20,000	較上年度預算數20,000元，無增減。	
	2000 業務費				20,000		
	2054 一般事務費				20,000		
		年	1	20,000	20,000	辦理會計業務各項資料等業務費。	
	06人事業務				2,549,000	較上年度預算數2,216,000元，增加333,000元。	
	2000 業務費				2,549,000		
	2054 一般事務費				2,549,000		
		年	1	6,300	6,300	人事簿冊表卡及辦公事務用品費用。	
		人	26	1,200	31,200	製作員警功標、年資標費用。	
		人、年	457×1	2,000	914,000	文康活動費。	
		年	1	1,597,500	1,597,500	外勤員警及一般員工健康檢查費。	
	09財物業務				17,420,000	較上年度預算數16,493,000元，增加927,000元。	
	2000 業務費				17,420,000		
	2006 水電費				8,329,424		
		年	1	516,120	516,120	本分局各單位水費。	
		年	1	7,763,470	7,763,470	本分局各單位、五指山靶場及錄影監視系統機房電費。	
		年	1	49,834	49,834	本分局各單位瓦斯費。	
	2009 通訊費				928,000		
		部、月	45×12	1,000	540,000	本分局各單位電話費。	

臺北市政府警察局內湖分局

歲出計畫說明提要與各項費用明細表

中華民國112年度

單位：新臺幣元

分支計畫及用途別科目	單位	數量	單價	預算數	說明
2036 按日按件計資酬金	年	1	388,000	388,000	公務用郵資。
				804,976	
	年	1	38,252	38,252	消防安全設備檢測申報費。
	年	1	94,430	94,430	建築物公共安全設備檢查申報及查核費用(2年1編)(新增)。
	年	1	32,294	32,294	建築物公共安全設備檢查申報及查核費用(4年1編)(新增)。
2051 物品	年	1	640,000	640,000	分局建築物外牆安全診斷檢查及申報(新增)。
				346,700	
	支	89	300	26,700	滅火器換藥費(20P)。
2054 一般事務費	年	1	320,000	320,000	辦理各項勤業務所需物品購置費。
				3,377,928	
	坪、月	6703×12	38	3,056,568	辦公廳舍清潔維持費。
2063 房屋建築養護費	臺、月、張	13×12×3100	0.6	290,160	影印機使用費。
	人次	312	100	31,200	逾時誤餐餐盒費用。
2069 設施及機械設備養護費	年	1	921,360	921,360	本分局經管各辦公廳舍維護費(鋼筋混凝土造使用年限未達30年者共8棟計6,365坪，30坪以內1年計列4,510元，超過30坪部分，每坪以110元計算；使用年限已達30年以上者共4棟計1,238坪，按以上標準增加百分之五十編列， 〔8*4,510+(6,365-8*30)*110〕+〔4*4,510+(1,238-4*30)*110〕*1.5=921,360)。
				2,711,612	
2069 設施及機械設備養護費	年	1	2,419,972	2,419,972	本分局各單位及五指山靶場空調、電梯、消防系統、駐地監視系統及其他機電設施等養護費。
	枝、月	447×12	10	53,640	槍枝養護費。

臺北市政府警察局內湖分局

歲出計畫說明提要與各項費用明細表

中華民國112年度

單位：新臺幣元

一般行政 — 行政管理	分支計畫及用途別科目	單位	數量	單價	預算數	說明	一般行政 — 行政管理
		年	1	238,000	238,000	冷氣機養護費。	
	10車輛養護與管理				6,933,000	較上年度預算數6,511,000元，增加422,000元。	
	2000 業務費				6,933,000		
	2024 稅捐及規費				69,510		
		年	1	3,600	3,600	警用車輛牌照稅(詳公務車輛明細表)。	
		年	1	36,510	36,510	警用車輛燃料使用費(詳公務車輛明細表)。	
		年	1	29,400	29,400	警用車輛檢驗費(詳公務車輛明細表)。	
	2027 保險費				772,380		
		年	1	772,380	772,380	警用車輛保險費(詳公務車輛明細表)。	
	2051 物品				3,316,096		
		年	1	3,316,096	3,316,096	警用車輛油料費(詳公務車輛明細表)。	
	2054 一般事務費				939,950		
		年	1	939,950	939,950	電動機車電池租用費(127輛*12月*550元+37輛*5月*550元)。	
	2066 車輛及辦公器具養護費				1,835,064		
		年	1	1,835,064	1,835,064	警用車輛養護費(詳公務車輛明細表)。	

臺北市政府警察局內湖分局

歲出計畫說明提要與各項費用明細表

中華民國112年度

單位：新臺幣元

警政業務—分局業務

警政業務—分局業務

業務計畫及工作計畫名稱與編號	38112300204 警政業務-分局業務	承辦單位	分局、派出所、警備隊、偵查隊、保防組	預算金額	2,761,000元
歲出計畫說明	<p>一、計畫內容：</p> <p>1.分局、派出所保持全天候重點部署，並實施24小時勤務運作，加強轄區巡邏，以維持本市治安及強化為民服務工作。</p> <p>2.辦理警勤區規劃、勤務督察、員警風紀教育訓練、戶口查察、外僑管理、機關安全與社會偵防、民防團隊組訓與運用、保安救災、交通維持與執法等事宜。</p> <p>3.實施「預防與偵查」犯罪並重之勤務，運用科學方法蒐證辦案，全面取締職業賭場，落實掃黑、肅槍、反毒工作，杜絕非法電玩及色情場所。</p> <p>4.積極發掘危害治安線索與資料蒐集工作，強化大陸人士入境考核、清查措施，並積極查緝非法入境、居留者。</p> <p>二、預期成果：</p> <p>1.有效運用警力，勤務部署力求彈性、機動，以發揮先制功能，防止社會脫序行為發生。</p> <p>2.加強守望相助、警民聯防體系、預防犯罪宣導等工作，並結合社區資源，以防犯罪事件發生。</p> <p>3.建立高效能辦案系統，有效防範違法事件發生，降低犯罪發生率，提高破案率，確保人民生命財產之安全。</p>				

分支計畫及用途別科目	單位	數量	單價	預算數	說明
合計				2,761,000	較上年度預算數2,901,000元，減少140,000元。
02分局業務				2,761,000	較上年度預算數2,901,000元，減少140,000元。
2000 業務費				2,761,000	
2027 保險費	人	90	120	10,800	志工保險費。
2036 按日按件計資酬金	年	1	46,950	46,950	處理人口販運、新移民業務及涉外案件通譯費與交通補助費。
2051 物品	月	12	3,400	40,800	辦理刑案用器材費。
	套	30	1,830	54,900	備勤人員及人犯用寢具。
2054 一般事務費	人、月	397x12	100	476,400	員警制服洗滌費。
	月	12	1,450	17,400	在押嫌疑人犯衛生保健費。

臺北市政府警察局內湖分局

歲出計畫說明提要與各項費用明細表

中華民國112年度

單位：新臺幣元

警政業務—分局業務

警政業務—分局業務

分支計畫及用途別科目	單位	數量	單價	預算數	說明
	年	1	63,000	63,000	辦理社會治安工作經費。
	次	1	62,500	62,500	召開社區治安會議(分局、16-30人之派出所4所、31人以上之派出所5所)。
	月	12	15,750	189,000	警民聯繫服務費(分局)。
	所、月	4×12	6,300	302,400	警民聯繫服務費(16至30人之派出所)。
	所、月	5×12	10,530	631,800	警民聯繫服務費(31人以上之派出所)。
	年	1	99,600	99,600	查緝電玩及色情行業工作費。
	年	1	12,600	12,600	風紀探訪費。
	月	12	4,000	48,000	辦理各項勤務講習業務費。
	年	1	180,000	180,000	整理市容及查處違反公共秩序案件等業務費。
	月	12	4,250	51,000	處理刑案談話筆錄報告書、移送書、聲請書等印刷費。
	年	1	210,000	210,000	一般刑案偵辦費。
	人、次	50×4	50	10,000	員警游泳訓練等相關經費。
	套、人	1×5	5,000	25,000	現場勘察冬、夏季服裝。
	人次	1,053	100	105,300	員警逾時誤餐餐盒費用。
	人次	235	120	28,200	志工餐點及交通補助。
	年	1	350	350	配合預算編列至千元，增列進位數350元。
2069 設施及機械設備養護費				95,000	
	年	1	95,000	95,000	手機邏輯取證器維運服務費。

臺北市政府警察局內湖分局

歲出計畫說明提要與各項費用明細表

中華民國112年度

單位：新臺幣元

一般建築及設備—其他設備	業務計畫及工作計畫 名稱與編號	38112309004 一般建築及設備-其他設備	承辦 單位	行政組	預算 金額	231,000元	一般建築及設備—其他設備
	歲出計畫說明	<p>一、計畫內容：汰換逾期及不堪使用之設備，提升機動能力增進服務親和力。</p> <p>二、預期成果： 1.保持辦公室整齊，增進辦公效率。 2.補充應勤用具、以提高為民服務品質。</p>					
分支計畫及用途別科目		單位	數量	單價	預算數	說 明	
合計					231,000	較上年度預算數1,008,000元，減少777,000元。	
04其他設備					231,000	較上年度預算數1,008,000元，減少777,000元。	
3000 設備及投資					231,000		
3035 雜項設備費					231,000		
		臺	4	23,000	92,000	新購飲水機(冰溫熱三用含基本安裝)4臺。	
		臺	1	15,000	15,000	汰換UPS不斷電系統1000VA。	
		臺	6	10,000	60,000	汰換網路交換器6臺。	
		臺	3	17,314	51,942	新購變頻電冰箱雙門(400-499L)1臺及汰換2臺。	
		臺	1	11,636	11,636	新購洗衣機(14KG以上)。	
		年	1	422	422	配合預算編列至千元，增列進位數422元。	

臺北市政府警察局內湖分局

人 事 費 分 析 表

中華民國112年度

0138010100-警政支出-一般行政-行政管理

單位：新臺幣元

類別	預算員額	全年度人事費											備註	
		民意代表待遇	政務人員待遇	法定編制人員待遇	約聘僱人員待遇	技工及工友待遇	獎金	其他給與	加班值班費	退休退職給付	退休離職儲金	保險		合計
合計	457			352,054,578		4,057,840	75,554,417	9,763,612	92,425,095	394,300	31,251,918	34,176,240	599,678,000	
正式員額	446			352,054,578			74,673,642	6,864,500	9,232,585		30,673,350	33,621,996	507,120,651	
職員	6			4,980,240			898,536	87,000	112,318		386,076	367,764	6,831,934	
警員	440			347,074,338			73,775,106	6,777,500	9,120,267		30,287,274	33,254,232	500,288,717	
駕駛	1					400,320	83,400	16,000	33,360		60,048	51,960	645,088	
工友	10					3,657,520	797,375	160,000	318,950	394,300	518,520	502,284	6,348,949	
其他人事費								2,723,112	82,840,200				85,563,312	

本 頁 空 白

四、參 考 表

臺北市政府警察局內湖分局
歲出一級用途別科目分析表

中華民國112年度

單位：新臺幣千元

名稱及編號	合計	經常支出						資本支出					
		人事費	業務費	獎補助費	債務費	預備金	小計	人事費	業務費	設備及投資	獎補助費	預備金	小計
合計	631,902	599,678	31,993				631,671			231			231
38112300000 警政支出	631,902	599,678	31,993				631,671			231			231
38112300100 一般行政	628,910	599,678	29,232				628,910						
38112300101 行政管理	628,910	599,678	29,232				628,910						
38112300200 警政業務	2,761		2,761				2,761						
38112300204 分局業務	2,761		2,761				2,761						
38112309000 一般建築及設備	231									231			231
38112309004 其他設備	231									231			231

臺北市政府警察局內湖分局

資本支出分析表

中華民國112年度

單位：新臺幣千元

名稱及編號	合計	設備及投資								其他資本支出	
		土地	房屋建築及設備	公共建設及設施	機械設備	運輸設備	資訊軟體設備	雜項設備	權利		投資
合計	231							231			
38112309000 一般建築及設備	231							231			
38112309004 其他設備	231							231			

臺北市政府警察局內湖分局

各項費用彙計表

中華民國112年度

單位：新臺幣元

工作計畫名稱及編號	38112300101 行政管理	38112300204 分局業務	38112309004 其他設備	合 計		
第一、二級用途別 科目名稱及編號						
合 計	628,910,000	2,761,000	231,000	631,902,000		
100000人事費	599,678,000			599,678,000		
101500法定編制人員待遇	352,054,578			352,054,578		
102500技工及工友待遇	4,057,840			4,057,840		
103000獎金	75,554,417			75,554,417		
103500其他給與	9,763,612			9,763,612		
104000加班值班費	92,425,095			92,425,095		
104500退休退職給付	394,300			394,300		
105000退休離職儲金	31,251,918			31,251,918		
105500保險	34,176,240			34,176,240		
200000業務費	29,232,000	2,761,000		31,993,000		
200600水電費	8,329,424			8,329,424		
200900通訊費	928,000			928,000		
202400稅捐及規費	69,510			69,510		
202700保險費	772,380	10,800		783,180		
203600按日按件計資酬金	804,976	46,950		851,926		
205100物品	3,662,796	95,700		3,758,496		
205400一般事務費	8,908,378	2,512,550		11,420,928		
206300房屋建築養護費	921,360			921,360		
206600車輛及辦公器具養護費	1,835,064			1,835,064		
206900設施及機械設備養護費	2,711,612	95,000		2,806,612		
207200國內旅費	108,500			108,500		
209300特別費	180,000			180,000		
300000設備及投資			231,000	231,000		
303500雜項設備費			231,000	231,000		

臺北市政府警察局內湖分局
人事費彙計表

中華民國112年度

單位：新臺幣元

類別	預算員額	全年度人事費											備註	
		民意代表待遇	政務人員待遇	法定編制人員待遇	約聘僱人員待遇	技工及工友待遇	獎金	其他給與	加班值班費	退休退職給付	退休離職儲金	保險		合計
合計	457			352,054,578		4,057,840	75,554,417	9,763,612	92,425,095	394,300	31,251,918	34,176,240	599,678,000	
正式員額	446			352,054,578			74,673,642	6,864,500	9,232,585		30,673,350	33,621,996	507,120,651	
職員	6			4,980,240			898,536	87,000	112,318		386,076	367,764	6,831,934	
警員	440			347,074,338			73,775,106	6,777,500	9,120,267		30,287,274	33,254,232	500,288,717	
駕駛	1					400,320	83,400	16,000	33,360		60,048	51,960	645,088	
工友	10					3,657,520	797,375	160,000	318,950	394,300	518,520	502,284	6,348,949	
其他人事費								2,723,112	82,840,200				85,563,312	

臺北市政府警察局內湖分局

公務車輛明細表

中華民國112年度

單位：新臺幣元

業務計畫 及工作計 畫名稱	車輛 數	車輛 種類	乘客 人數 (不含 司機)	購置 年月	汽缸總 排氣量 (立方 公分)	牌照稅 (全年)	燃料使 用費 (全年)	油料費(全年)			養 護 費	車輛 保 險 費	車輛 檢 驗 費	備註
								數量 (公升)	單價 (元)	金額				
一般行政 行政管理		現有車輛				3,600	36,510			3,316,096	1,835,064	772,380	29,400	
	1	偵防車	4	10010	1987			1,620	32.0	51,840	38,000	7,500	750	3806-QH
	1	偵防車	4	10106	2378			1,620	32.0	51,840	38,000	7,500	750	6791-UX
	1	偵防車	4	10407	2359			1,620	32.0	51,840	38,000	7,500	900	ANA-0935
	1	偵防車	4	10407	2359			1,620	32.0	51,840	38,000	7,500	900	ANA-1153
	1	偵防車	4	10507	2359			1,620	32.0	51,840	38,000	7,500	900	ANY-9026
	1	偵防車	4	10706	2359			1,620	32.0	51,840	29,370	7,500	900	AXE-5922
	1	偵防車	4	10706	2359			1,620	32.0	51,840	29,370	7,500	900	AXE-5962
	1	偵防車	4	10906	2359			1,620	32.0	51,840	21,360	7,500	450	BFV-3950
	1	偵防車	4	11005	2359			1,620	32.0	51,840	21,360	7,500	450	BKT-3623
	1	偵防車	4	11106	1987			1,620	32.0	51,840	7,387	7,500	450	BLF-9276
	1	偵防車	4	11207	2198			1,620	32.0	51,840	7,387	7,500	450	AGK-8623(112年 度汰換)
	1	偵防車	4	11207	1987			1,620	32.0	51,840	7,387	7,500	450	AGL-7892(112年 度汰換)
	1	巡邏車	4	10009	2378			1,620	32.0	51,840	38,000	7,500	750	3203-QH
	1	巡邏車	4	10009	2378			1,620	32.0	51,840	38,000	7,500	750	3260-QH
	1	巡邏車	4	10106	2378			1,620	32.0	51,840	38,000	7,500	750	1430-J9
1	巡邏車	4	10206	1998			1,620	32.0	51,840	38,000	7,500	750	AAF-5170	

臺北市政府警察局內湖分局

公務車輛明細表

中華民國112年度

單位：新臺幣元

業務計畫 及工作計 畫名稱	車輛 數	車輛 種類	乘客 人數 (不含 司機)	購置 年月	汽缸總 排氣量 (立方 公分)	牌照稅 (全年)	燃料使 用費 (全年)	油料費(全年)			養 護 費	車輛 保險 費	車輛 檢驗 費	備註
								數量 (公升)	單價 (元)	金額				
	1	巡邏車	4	10206	1998			1,620	32.0	51,840	38,000	7,500	750	AAF-5172
	1	巡邏車	4	10211	1998			1,620	32.0	51,840	38,000	7,500	750	AFG-2197
	1	巡邏車	4	10307	2359			1,620	32.0	51,840	38,000	7,500	900	AGL-7825
	1	巡邏車	4	10307	2359			1,620	32.0	51,840	38,000	7,500	900	AGL-7830
	1	巡邏車	4	10407	2359			1,620	32.0	51,840	38,000	7,500	900	ANA-0960
	1	巡邏車	4	10407	2359			1,620	32.0	51,840	38,000	7,500	900	ANA-0962
	1	巡邏車	4	10507	2359			1,620	32.0	51,840	38,000	7,500	900	ANY-9131
	1	巡邏車	4	10507	2359			1,620	32.0	51,840	38,000	7,500	900	ANY-9132
	1	巡邏車	4	10507	2359			1,620	32.0	51,840	38,000	7,500	900	ANY-9133
	1	巡邏車	4	10607	2359			1,620	32.0	51,840	38,000	7,500	900	AKP-7537
	1	巡邏車	4	10607	2359			1,620	32.0	51,840	38,000	7,500	900	AKR-1216
	1	巡邏車	4	10706	2359			1,620	32.0	51,840	29,370	7,500	900	AXE-6023
	1	巡邏車	4	10706	2359			1,620	32.0	51,840	29,370	7,500	900	AXE-6026
	1	巡邏車	4	10811	2359			1,620	32.0	51,840	29,370	7,500	450	BEJ-5281
	1	巡邏車	4	10811	2359			1,620	32.0	51,840	29,370	7,500	450	BEJ-5283
	1	巡邏車	4	10906	2359			1,620	32.0	51,840	21,360	7,500	450	BFV-3917
	1	巡邏車	4	10906	2359			1,620	32.0	51,840	21,360	7,500	450	BFV-3920
	1	巡邏車	4	11007	1987			1,620	32.0	51,840	21,360	7,500	450	BLA-1292

臺北市政府警察局內湖分局

公務車輛明細表

中華民國112年度

單位：新臺幣元

業務計畫 及工作計 畫名稱	車輛 數	車輛 種類	乘客 人數 (不含 司機)	購置 年月	汽缸總 排氣量 (立方 公分)	牌照稅 (全年)	燃料使 用費 (全年)	油料費(全年)			養 護 費	車輛 保 險 費	車輛 檢 驗 費	備註
								數量 (公升)	單價 (元)	金額				
	1	巡邏車	4	11105	2359			1,620	32.0	51,840	7,387	7,500	450	BQQ-1901
	1	巡邏車	4	11106	1987			1,620	32.0	51,840	7,387	7,500	450	BLF-9227
	1	巡邏車	4	11207	2359			1,620	32.0	51,840	7,387	7,500	450	AGL-7826(112年 度汰換)
	1	巡邏車	4	11207	2359			1,620	32.0	51,840	7,387	7,500	450	AGL-7829(112年 度汰換)
	1	巡邏車	4	11207	2359			1,620	32.0	51,840	7,387	7,500	450	ANA-0953(112年 度汰換)
	1	偵防機車		10205	149		600	240	32.0	7,680	1,620	1,540		ADQ-2990
	1	偵防機車		10205	149		600	240	32.0	7,680	1,620	1,540		ADQ-2991
	1	偵防機車		10205	149		600	240	32.0	7,680	1,620	1,540		ADQ-3032
	1	偵防機車		10205	149		600	240	32.0	7,680	1,620	1,540		ADQ-3097
	1	偵防機車		10207	149		600	240	32.0	7,680	1,620	1,540		ADQ-7689
	1	偵防機車		10207	149		600	240	32.0	7,680	1,620	1,540		ADQ-7691
	1	偵防機車		10207	149		600	240	32.0	7,680	1,620	1,540		ADQ-7693
	1	偵防機車		10207	149		600	240	32.0	7,680	1,620	1,540		ADQ-7697
	1	偵防機車		10207	149		600	240	32.0	7,680	1,620	1,540		ADQ-7698
	1	偵防機車		10207	149		600	240	32.0	7,680	1,620	1,540		ADQ-7760
	1	偵防機車		10207	149		600	240	32.0	7,680	1,620	1,540		ADQ-7762
	1	偵防機車		10207	149		600	240	32.0	7,680	1,620	1,540		ADQ-7833
	1	偵防機車		10207	149		600	240	32.0	7,680	1,620	1,540		ADQ-7835

臺北市政府警察局內湖分局

公務車輛明細表

中華民國112年度

單位：新臺幣元

業務計畫 及工作計 畫名稱	車輛 數	車輛 種類	乘客 人數 (不含 司機)	購置 年月	汽缸總 排氣量 (立方 公分)	牌照稅 (全年)	燃料使 用費 (全年)	油料費(全年)			養 護 費	車輛 保 險 費	車輛 檢 驗 費	備註
								數量 (公升)	單價 (元)	金額				
	1	偵防機車		10207	149		600	240	32.0	7,680	1,620	1,540		ADQ-7838
	1	偵防機車		10207	149		600	240	32.0	7,680	1,620	1,540		ADQ-7839
	1	偵防機車		10207	149		600	240	32.0	7,680	1,620	1,540		ADQ-7850
	1	偵防機車		10207	149		600	240	32.0	7,680	1,620	1,540		ADQ-8001
	1	偵防機車		10207	149		600	240	32.0	7,680	1,620	1,540		ADQ-8005
	1	偵防機車		10207	149		600	240	32.0	7,680	1,620	1,540		ADQ-8077
	1	偵防機車		10207	149		600	240	32.0	7,680	1,620	1,540		ADQ-8108
	1	偵防機車		10207	149		600	240	32.0	7,680	1,620	1,540		ADQ-8109
	1	偵防機車		10207	149		600	240	32.0	7,680	1,620	1,540		ADQ-8110
	1	偵防機車		10207	149		600	240	32.0	7,680	1,620	1,540		ADQ-8111
	1	偵防機車		10207	149		600	240	32.0	7,680	1,620	1,540		ADQ-8112
	1	偵防機車		10207	149		600	240	32.0	7,680	1,620	1,540		ADQ-8113
	1	偵防機車		10207	149		600	240	32.0	7,680	1,620	1,540		ADQ-8115
	1	偵防機車		10507	149		600	240	32.0	7,680	1,620	1,540		MGN-7329
	1	偵防機車		10507	149		600	240	32.0	7,680	1,620	1,540		MGN-7330
	1	偵防機車		10507	149		600	240	32.0	7,680	1,620	1,540		MGN-7331
	1	偵防機車		10507	149		600	240	32.0	7,680	1,620	1,540		MGN-7332
	1	偵防機車		10507	149		600	240	32.0	7,680	1,620	1,540		MGN-7333

臺北市政府警察局內湖分局

公務車輛明細表

中華民國112年度

單位：新臺幣元

業務計畫 及工作計 畫名稱	車輛 數	車輛 種類	乘客 人數 (不含 司機)	購置 年月	汽缸總 排氣量 (立方 公分)	牌照稅 (全年)	燃料使 用費 (全年)	油料費(全年)			養 護 費	車輛 保 險 費	車輛 檢 驗 費	備註
								數量 (公升)	單價 (元)	金額				
	1	偵防機車		10507	149		600	240	32.0	7,680	1,620	1,540		MGN-7335
	1	偵防機車		10507	149		600	240	32.0	7,680	1,620	1,540		MGN-7336
	1	偵防機車		10507	149		600	240	32.0	7,680	1,620	1,540		MGN-7337
	1	偵防機車		10507	149		600	240	32.0	7,680	1,620	1,540		MGN-7338
	1	偵防機車		10507	149		600	240	32.0	7,680	1,620	1,540		MGN-7339
	1	偵防機車		10507	149		600	240	32.0	7,680	1,620	1,540		MGN-7350
	1	偵防機車		10507	149		600	240	32.0	7,680	1,620	1,540		MGN-7351
	1	偵防機車		10507	149		600	240	32.0	7,680	1,620	1,540		MGN-7352
	1	偵防機車		10507	149		600	240	32.0	7,680	1,620	1,540		MGN-7353
	1	偵防機車		10507	149		600	240	32.0	7,680	1,620	1,540		MGN-7355
	1	偵防機車		10507	149		600	240	32.0	7,680	1,620	1,540		MGN-7356
	1	偵防機車		10507	149		600	240	32.0	7,680	1,620	1,540		MGN-7357
	1	偵防機車		10609	149		600	240	32.0	7,680	1,620	1,540		MJU-5581
	1	偵防機車		10609	149		600	240	32.0	7,680	1,620	1,540		MJU-5582
	1	偵防機車		10609	149		600	240	32.0	7,680	1,620	1,540		MJU-5583
	1	偵防機車		10609	149		600	240	32.0	7,680	1,620	1,540		MJU-5585
	1	偵防機車		10609	149		600	240	32.0	7,680	1,620	1,540		MJU-5586
	1	巡邏機車		10205	149			240	32.0	7,680	2,300	1,540		ADQ-3820

臺北市政府警察局內湖分局

公務車輛明細表

中華民國112年度

單位：新臺幣元

業務計畫 及工作計 畫名稱	車輛 數	車輛 種類	乘客 人數 (不含 司機)	購置 年月	汽缸總 排氣量 (立方 公分)	牌照稅 (全年)	燃料使 用費 (全年)	油料費(全年)			養 護 費	車輛 保 險 費	車輛 檢 驗 費	備註
								數量 (公升)	單價 (元)	金額				
	1	巡邏機車		10205	149			240	32.0	7,680	2,300	1,540		ADQ-3827
	1	巡邏機車		10205	149			240	32.0	7,680	2,300	1,540		ADQ-3828
	1	巡邏機車		10205	149			240	32.0	7,680	2,300	1,540		ADQ-3831
	1	巡邏機車		10207	149			240	32.0	7,680	2,300	1,540		ADQ-9328
	1	巡邏機車		10207	149			240	32.0	7,680	2,300	1,540		ADQ-9330
	1	巡邏機車		10207	149			240	32.0	7,680	2,300	1,540		ADQ-9593
	1	巡邏機車		10207	149			240	32.0	7,680	2,300	1,540		ADQ-9595
	1	巡邏機車		10207	149			240	32.0	7,680	2,300	1,540		ADQ-9596
	1	巡邏機車		10207	149			240	32.0	7,680	2,300	1,540		ADQ-9597
	1	巡邏機車		10207	149			240	32.0	7,680	2,300	1,540		ADQ-9598
	1	巡邏機車		10207	149			240	32.0	7,680	2,300	1,540		ADR-0579
	1	巡邏機車		10207	149			240	32.0	7,680	2,300	1,540		ADR-0600
	1	巡邏機車		10207	149			240	32.0	7,680	2,300	1,540		ADR-0603
	1	巡邏機車		10209	149			240	32.0	7,680	2,300	1,540		AEP-2938
	1	巡邏機車		10209	149			240	32.0	7,680	2,300	1,540		AEP-2959
	1	巡邏機車		10609	149			240	32.0	7,680	2,300	1,540		MJU-6021
	1	巡邏機車		10609	149			240	32.0	7,680	2,300	1,540		MJU-6022
	1	巡邏機車		10609	149			240	32.0	7,680	2,300	1,540		MJU-6023

臺北市政府警察局內湖分局

公務車輛明細表

中華民國112年度

單位：新臺幣元

業務計畫 及工作計 畫名稱	車輛 數	車輛 種類	乘客 人數 (不含 司機)	購置 年月	汽缸總 排氣量 (立方 公分)	牌照稅 (全年)	燃料使 用費 (全年)	油料費(全年)			養 護 費	車輛 保 險 費	車輛 檢 驗 費	備註
								數量 (公升)	單價 (元)	金額				
	1	巡邏機車		10609	149			240	32.0	7,680	2,300	1,540		MJU-6025
	1	巡邏機車		10609	149			240	32.0	7,680	2,300	1,540		MJU-6026
	1	巡邏機車		10609	149			240	32.0	7,680	2,300	1,540		MJU-6027
	1	巡邏機車		10609	149			240	32.0	7,680	2,300	1,540		MJU-6028
	1	巡邏機車		10609	149			240	32.0	7,680	2,300	1,540		MJU-6029
	1	巡邏機車		10609	149			240	32.0	7,680	2,300	1,540		MJU-6030
	1	巡邏機車		10609	149			240	32.0	7,680	2,300	1,540		MJU-6031
	1	巡邏機車		10609	149			240	32.0	7,680	2,300	1,540		MJU-6032
	1	巡邏機車		10609	149			240	32.0	7,680	2,300	1,540		MJU-6033
	1	巡邏機車		10609	149			240	32.0	7,680	2,300	1,540		MJU-6035
	1	巡邏機車		10609	149			240	32.0	7,680	2,300	1,540		MJU-6036
	1	巡邏機車		10609	149			240	32.0	7,680	2,300	1,540		MJU-6037
	1	巡邏機車		10609	149			240	32.0	7,680	2,300	1,540		MJU-6038
	1	巡邏機車		10609	149			240	32.0	7,680	2,300	1,540		MJU-6039
	1	巡邏機車		10609	149			240	32.0	7,680	2,300	1,540		MJU-6051
	1	巡邏機車		10609	149			240	32.0	7,680	2,300	1,540		MJU-6052
	1	巡邏機車		10609	149			240	32.0	7,680	2,300	1,540		MJU-6053
	1	巡邏機車		10609	149			240	32.0	7,680	2,300	1,540		MJU-6055

臺北市政府警察局內湖分局

公務車輛明細表

中華民國112年度

單位：新臺幣元

業務計畫 及工作計 畫名稱	車輛 數	車輛 種類	乘客 人數 (不含 司機)	購置 年月	汽缸總 排氣量 (立方 公分)	牌照稅 (全年)	燃料使 用費 (全年)	油料費(全年)			養 護 費	車輛 保 險 費	車輛 檢 驗 費	備註
								數量 (公升)	單價 (元)	金額				
	1	巡邏機車		10609	149			240	32.0	7,680	2,300	1,540		MJU-6056
	1	巡邏機車		10609	149			240	32.0	7,680	2,300	1,540		MJU-6057
	1	巡邏機車		10609	149			240	32.0	7,680	2,300	1,540		MJU-6058
	1	巡邏機車		10609	149			240	32.0	7,680	2,300	1,540		MJU-6059
	1	巡邏機車		10609	149			240	32.0	7,680	2,300	1,540		MJU-6060
	1	巡邏機車		10609	149			240	32.0	7,680	2,300	1,540		MJU-6061
	1	巡邏機車		10609	149			240	32.0	7,680	2,300	1,540		MJU-6062
	1	巡邏機車		10609	149			240	32.0	7,680	2,300	1,540		MJU-6063
	1	巡邏機車		10609	149			240	32.0	7,680	2,300	1,540		MJU-6065
	1	巡邏機車		10609	149			240	32.0	7,680	2,300	1,540		MJU-6066
	1	巡邏機車		10609	149			240	32.0	7,680	2,300	1,540		MJU-6067
	1	巡邏機車		10609	149			240	32.0	7,680	2,300	1,540		MJU-6068
	1	巡邏機車		10609	149			240	32.0	7,680	2,300	1,540		MJU-6069
	1	巡邏機車		10609	149			240	32.0	7,680	2,300	1,540		MJU-6070
	1	巡邏機車		10609	149			240	32.0	7,680	2,300	1,540		MJU-6071
	1	巡邏機車		10609	149			240	32.0	7,680	2,300	1,540		MJU-6072
	1	巡邏機車		10609	149			240	32.0	7,680	2,300	1,540		MJU-6073
	1	巡邏機車		10708	149			240	32.0	7,680	2,300	1,540		MTP-0568

臺北市政府警察局內湖分局

公務車輛明細表

中華民國112年度

單位：新臺幣元

業務計畫 及工作計 畫名稱	車輛 數	車輛 種類	乘客 人數 (不含 司機)	購置 年月	汽缸總 排氣量 (立方 公分)	牌照稅 (全年)	燃料使 用費 (全年)	油料費(全年)			養 護 費	車輛 保 險 費	車輛 檢 驗 費	備註
								數量 (公升)	單價 (元)	金額				
	1	巡邏機車		10708	149			240	32.0	7,680	2,300	1,540		MTP-0571
	1	巡邏機車		10708	149			240	32.0	7,680	2,300	1,540		MTP-0572
	1	巡邏機車		10708	149			240	32.0	7,680	2,300	1,540		MTP-0575
	1	巡邏機車		10708	149			240	32.0	7,680	2,300	1,540		MTP-0577
	1	巡邏機車		10708	149			240	32.0	7,680	2,300	1,540		MTP-0578
	1	巡邏機車		10708	149			240	32.0	7,680	2,300	1,540		MTP-0579
	1	巡邏機車		10708	149			240	32.0	7,680	2,300	1,540		MTP-0580
	1	巡邏機車		10708	149			240	32.0	7,680	2,300	1,540		MTP-0581
	1	巡邏機車		10708	149			240	32.0	7,680	2,300	1,540		MTP-0582
	1	巡邏機車		10708	149			240	32.0	7,680	2,300	1,540		MTP-0583
	1	巡邏機車		10708	149			240	32.0	7,680	2,300	1,540		MTP-0585
	1	巡邏機車		10708	149			240	32.0	7,680	2,300	1,540		MTP-0586
	1	巡邏機車		10708	149			240	32.0	7,680	2,300	1,540		MTP-0587
	1	巡邏機車		10708	149			240	32.0	7,680	2,300	1,540		MTP-0588
	1	巡邏機車		10708	149			240	32.0	7,680	2,300	1,540		MTP-0589
	1	巡邏機車		10708	149			240	32.0	7,680	2,300	1,540		MTP-0590
	1	巡邏機車		10708	149			240	32.0	7,680	2,300	1,540		MTP-0591
	1	巡邏機車		10708	149			240	32.0	7,680	2,300	1,540		MTP-0592

臺北市政府警察局內湖分局

公務車輛明細表

中華民國112年度

單位：新臺幣元

業務計畫 及工作計畫 名稱	車輛 數	車輛 種類	乘客 人數 (不含 司機)	購置 年月	汽缸總 排氣量 (立方 公分)	牌照稅 (全年)	燃料使 用費 (全年)	油料費(全年)			養 護 費	車輛 保 險 費	車輛 檢 驗 費	備註
								數量 (公升)	單價 (元)	金額				
	1	巡邏機車		10708	149			240	32.0	7,680	2,300	1,540		MTP-0593
	1	巡邏機車		10708	149			240	32.0	7,680	2,300	1,540		MTP-0595
	1	巡邏機車		10708	149			240	32.0	7,680	2,300	1,540		MTP-0596
	1	巡邏機車		10708	149			240	32.0	7,680	2,300	1,540		MTP-0597
	1	巡邏機車		10708	149			240	32.0	7,680	2,300	1,540		MTP-0598
	1	巡邏機車		10708	149			240	32.0	7,680	2,300	1,540		MTP-0599
	1	巡邏機車		10708	149			240	32.0	7,680	2,300	1,540		MTP-0600
	1	巡邏機車		10708	149			240	32.0	7,680	2,300	1,540		MTP-0602
	1	巡邏機車		10708	149			240	32.0	7,680	2,300	1,540		MTP-0603
	1	巡邏機車		10708	149			240	32.0	7,680	2,300	1,540		MTP-0605
	1	巡邏機車		10708	149			240	32.0	7,680	2,300	1,540		MTP-0606
	1	巡邏機車		10708	149			240	32.0	7,680	2,300	1,540		MTP-0607
	1	巡邏機車		10808	逾5馬力 (hp)						2,300	1,540		EMW-3066(電動 機車)
	1	巡邏機車		10808	逾5馬力 (hp)						2,300	1,540		EMW-3067(電動 機車)
	1	巡邏機車		10808	逾5馬力 (hp)						2,300	1,540		EMW-3069(電動 機車)
	1	巡邏機車		10808	逾5馬力 (hp)						2,300	1,540		EMW-3070(電動 機車)
	1	巡邏機車		10808	逾5馬力 (hp)						2,300	1,540		EMW-3071(電動 機車)
	1	巡邏機車		10808	逾5馬力 (hp)						2,300	1,540		EMW-3072(電動 機車)

臺北市政府警察局內湖分局

公務車輛明細表

中華民國112年度

單位：新臺幣元

業務計畫 及工作計 畫名稱	車輛 數	車輛 種類	乘客 人數 (不含 司機)	購置 年月	汽缸總 排氣量 (立方 公分)	牌照稅 (全年)	燃料使 用費 (全年)	油料費(全年)			養 護 費	車輛 保 險 費	車輛 檢 驗 費	備註
								數量 (公升)	單價 (元)	金額				
	1	巡邏機車		10808	逾5馬力 (hp)						2,300	1,540		EMW-3073(電動機車)
	1	巡邏機車		10808	逾5馬力 (hp)						2,300	1,540		EMW-3075(電動機車)
	1	巡邏機車		10808	逾5馬力 (hp)						2,300	1,540		EMW-3076(電動機車)
	1	巡邏機車		10808	逾5馬力 (hp)						2,300	1,540		EMW-3077(電動機車)
	1	巡邏機車		10808	逾5馬力 (hp)						2,300	1,540		EMW-3078(電動機車)
	1	巡邏機車		10808	逾5馬力 (hp)						2,300	1,540		EMW-3079(電動機車)
	1	巡邏機車		10808	逾5馬力 (hp)						2,300	1,540		EMW-3080(電動機車)
	1	巡邏機車		10808	逾5馬力 (hp)						2,300	1,540		EMW-3081(電動機車)
	1	巡邏機車		10808	逾5馬力 (hp)						2,300	1,540		EMW-3082(電動機車)
	1	巡邏機車		10808	逾5馬力 (hp)						2,300	1,540		EMW-3083(電動機車)
	1	巡邏機車		10808	逾5馬力 (hp)						2,300	1,540		EMW-3085(電動機車)
	1	巡邏機車		10808	逾5馬力 (hp)						2,300	1,540		EMW-3086(電動機車)
	1	巡邏機車		10808	逾5馬力 (hp)						2,300	1,540		EMW-3087(電動機車)
	1	巡邏機車		10808	逾5馬力 (hp)						2,300	1,540		EMW-3088(電動機車)
	1	巡邏機車		10808	逾5馬力 (hp)						2,300	1,540		EMW-3089(電動機車)
	1	巡邏機車		10808	逾5馬力 (hp)						2,300	1,540		EMW-3090(電動機車)
	1	巡邏機車		10808	逾5馬力 (hp)						2,300	1,540		EMW-3091(電動機車)
	1	巡邏機車		10808	逾5馬力 (hp)						2,300	1,540		EMW-3092(電動機車)

臺北市政府警察局內湖分局

公務車輛明細表

中華民國112年度

單位：新臺幣元

業務計畫 及工作計 畫名稱	車輛 數	車輛 種類	乘客 人數 (不含 司機)	購置 年月	汽缸總 排氣量 (立方 公分)	牌照稅 (全年)	燃料使 用費 (全年)	油料費(全年)			養 護 費	車輛 保 險 費	車輛 檢 驗 費	備註
								數量 (公升)	單價 (元)	金額				
	1	巡邏機車		10808	逾5馬力 (hp)						2,300	1,540		EMW-3093(電動機車)
	1	巡邏機車		10808	逾5馬力 (hp)						2,300	1,540		EMW-3095(電動機車)
	1	巡邏機車		10808	逾5馬力 (hp)						2,300	1,540		EMW-3096(電動機車)
	1	巡邏機車		10808	逾5馬力 (hp)						2,300	1,540		EMW-3097(電動機車)
	1	巡邏機車		10808	逾5馬力 (hp)						2,300	1,540		EMW-3098(電動機車)
	1	巡邏機車		10808	逾5馬力 (hp)						2,300	1,540		EMW-3099(電動機車)
	1	巡邏機車		10808	逾5馬力 (hp)						2,300	1,540		EMW-3100(電動機車)
	1	巡邏機車		10808	逾5馬力 (hp)						2,300	1,540		EMW-3101(電動機車)
	1	巡邏機車		10808	逾5馬力 (hp)						2,300	1,540		EMW-3102(電動機車)
	1	巡邏機車		10808	逾5馬力 (hp)						2,300	1,540		EMW-3103(電動機車)
	1	巡邏機車		10808	逾5馬力 (hp)						2,300	1,540		EMW-3105(電動機車)
	1	巡邏機車		10808	逾5馬力 (hp)						2,300	1,540		EMW-3106(電動機車)
	1	巡邏機車		10808	逾5馬力 (hp)						2,300	1,540		EMW-3107(電動機車)
	1	巡邏機車		10808	逾5馬力 (hp)						2,300	1,540		EMW-3108(電動機車)
	1	巡邏機車		10808	逾5馬力 (hp)						2,300	1,540		EMW-3109(電動機車)
	1	巡邏機車		10808	逾5馬力 (hp)						2,300	1,540		EMW-3110(電動機車)
	1	巡邏機車		10907	逾5馬力 (hp)						2,300	1,540		EPD-3867(電動機車)
	1	巡邏機車		10907	逾5馬力 (hp)						2,300	1,540		EPD-3870(電動機車)

臺北市政府警察局內湖分局

公務車輛明細表

中華民國112年度

單位：新臺幣元

業務計畫 及工作計 畫名稱	車輛 數	車輛 種類	乘客 人數 (不含 司機)	購置 年月	汽缸總 排氣量 (立方 公分)	牌照稅 (全年)	燃料使 用費 (全年)	油料費(全年)			養 護 費	車輛 保 險 費	車輛 檢 驗 費	備註
								數量 (公升)	單價 (元)	金額				
	1	巡邏機車		10907	逾5馬力 (hp)						2,300	1,540		EPD-3871(電動機車)
	1	巡邏機車		10907	逾5馬力 (hp)						2,300	1,540		EPD-3872(電動機車)
	1	巡邏機車		10907	逾5馬力 (hp)						2,300	1,540		EPD-3873(電動機車)
	1	巡邏機車		10907	逾5馬力 (hp)						2,300	1,540		EPD-3875(電動機車)
	1	巡邏機車		10907	逾5馬力 (hp)						2,300	1,540		EPD-3876(電動機車)
	1	巡邏機車		10907	逾5馬力 (hp)						2,300	1,540		EPD-3877(電動機車)
	1	巡邏機車		10907	逾5馬力 (hp)						2,300	1,540		EPD-3878(電動機車)
	1	巡邏機車		10907	逾5馬力 (hp)						2,300	1,540		EPD-3879(電動機車)
	1	巡邏機車		10907	逾5馬力 (hp)						2,300	1,540		EPD-3880(電動機車)
	1	巡邏機車		10907	逾5馬力 (hp)						2,300	1,540		EPD-3881(電動機車)
	1	巡邏機車		10907	逾5馬力 (hp)						2,300	1,540		EPD-3883(電動機車)
	1	巡邏機車		10907	逾5馬力 (hp)						2,300	1,540		EPD-3885(電動機車)
	1	巡邏機車		10907	逾5馬力 (hp)						2,300	1,540		EPD-3886(電動機車)
	1	巡邏機車		10907	逾5馬力 (hp)						2,300	1,540		EPD-3887(電動機車)
	1	巡邏機車		10907	逾5馬力 (hp)						2,300	1,540		EPD-3890(電動機車)
	1	巡邏機車		10907	逾5馬力 (hp)						2,300	1,540		EPD-3891(電動機車)
	1	巡邏機車		10907	逾5馬力 (hp)						2,300	1,540		EPD-3892(電動機車)
	1	巡邏機車		10907	逾5馬力 (hp)						2,300	1,540		EPD-3893(電動機車)

臺北市政府警察局內湖分局

公務車輛明細表

中華民國112年度

單位：新臺幣元

業務計畫 及工作計 畫名稱	車輛 數	車輛 種類	乘客 人數 (不含 司機)	購置 年月	汽缸總 排氣量 (立方 公分)	牌照稅 (全年)	燃料使 用費 (全年)	油料費(全年)			養 護 費	車輛 保 險 費	車輛 檢 驗 費	備註
								數量 (公升)	單價 (元)	金額				
	1	巡邏機車		10907	逾5馬力 (hp)						2,300	1,540		EPD-3895(電動機車)
	1	巡邏機車		10907	逾5馬力 (hp)						2,300	1,540		EPD-3896(電動機車)
	1	巡邏機車		10907	逾5馬力 (hp)						2,300	1,540		EPD-3897(電動機車)
	1	巡邏機車		10907	逾5馬力 (hp)						2,300	1,540		EPD-3898(電動機車)
	1	巡邏機車		10907	逾5馬力 (hp)						2,300	1,540		EPD-3899(電動機車)
	1	巡邏機車		10907	逾5馬力 (hp)						2,300	1,540		EPD-3900(電動機車)
	1	巡邏機車		10907	逾5馬力 (hp)						2,300	1,540		EPD-3901(電動機車)
	1	巡邏機車		10907	逾5馬力 (hp)						2,300	1,540		EPD-3902(電動機車)
	1	巡邏機車		10907	逾5馬力 (hp)						2,300	1,540		EPD-3903(電動機車)
	1	巡邏機車		10907	逾5馬力 (hp)						2,300	1,540		EPD-3905(電動機車)
	1	巡邏機車		10907	逾5馬力 (hp)						2,300	1,540		EPD-3906(電動機車)
	1	巡邏機車		10907	逾5馬力 (hp)						2,300	1,540		EPD-3907(電動機車)
	1	巡邏機車		10907	逾5馬力 (hp)						2,300	1,540		EPD-3908(電動機車)
	1	巡邏機車		10907	逾5馬力 (hp)						2,300	1,540		EPD-3909(電動機車)
	1	巡邏機車		10909	逾5馬力 (hp)						2,300	1,540		EPD-7068(電動機車)
	1	巡邏機車		10909	逾5馬力 (hp)						2,300	1,540		EPD-7069(電動機車)
	1	巡邏機車		10909	逾5馬力 (hp)						2,300	1,540		EPD-7071(電動機車)
	1	巡邏機車		10909	逾5馬力 (hp)						2,300	1,540		EPD-7072(電動機車)

臺北市政府警察局內湖分局

公務車輛明細表

中華民國112年度

單位：新臺幣元

業務計畫 及工作計 畫名稱	車輛 數	車輛 種類	乘客 人數 (不含 司機)	購置 年月	汽缸總 排氣量 (立方 公分)	牌照稅 (全年)	燃料使 用費 (全年)	油料費(全年)			養 護 費	車輛 保 險 費	車輛 檢 驗 費	備註
								數量 (公升)	單價 (元)	金額				
	1	巡邏機車		10909	逾5馬力 (hp)						2,300	1,540		EPD-7073(電動機車)
	1	巡邏機車		10909	逾5馬力 (hp)						2,300	1,540		EPD-7075(電動機車)
	1	巡邏機車		10909	逾5馬力 (hp)						2,300	1,540		EPD-7076(電動機車)
	1	巡邏機車		10909	逾5馬力 (hp)						2,300	1,540		EPD-7078(電動機車)
	1	巡邏機車		10909	逾5馬力 (hp)						2,300	1,540		EPD-7079(電動機車)
	1	巡邏機車		11008	逾5馬力 (hp)						2,300	1,540		EPE-7968(電動機車)
	1	巡邏機車		11008	逾5馬力 (hp)						2,300	1,540		EPE-7969(電動機車)
	1	巡邏機車		11008	逾5馬力 (hp)						2,300	1,540		EPE-7970(電動機車)
	1	巡邏機車		11008	逾5馬力 (hp)						2,300	1,540		EPE-7971(電動機車)
	1	巡邏機車		11008	逾5馬力 (hp)						2,300	1,540		EPE-7972(電動機車)
	1	巡邏機車		11008	逾5馬力 (hp)						2,300	1,540		EPE-7973(電動機車)
	1	巡邏機車		11008	逾5馬力 (hp)						2,300	1,540		EPE-7975(電動機車)
	1	巡邏機車		11008	逾5馬力 (hp)						2,300	1,540		EPE-7976(電動機車)
	1	巡邏機車		11008	逾5馬力 (hp)						2,300	1,540		EPE-7977(電動機車)
	1	巡邏機車		11008	逾5馬力 (hp)						2,300	1,540		EPE-7978(電動機車)
	1	巡邏機車		11008	逾5馬力 (hp)						2,300	1,540		EPE-7979(電動機車)
	1	巡邏機車		11008	逾5馬力 (hp)						2,300	1,540		EPE-7980(電動機車)
	1	巡邏機車		11008	逾5馬力 (hp)						2,300	1,540		EPE-7981(電動機車)

臺北市政府警察局內湖分局

公務車輛明細表

中華民國112年度

單位：新臺幣元

業務計畫及工作計畫名稱	車輛數	車輛種類	乘客人數(不含司機)	購置年月	汽缸總排氣量(立方公分)	牌照稅(全年)	燃料使用費(全年)	油料費(全年)			養護費	車輛保險費	車輛檢驗費	備註
								數量(公升)	單價(元)	金額				
	1	巡邏機車		11008	逾5馬力 (hp)						2,300	1,540		EPE-7982(電動機車)
	1	巡邏機車		11008	逾5馬力 (hp)						2,300	1,540		EPE-7983(電動機車)
	1	巡邏機車		11008	逾5馬力 (hp)						2,300	1,540		EPE-7985(電動機車)
	1	巡邏機車		11008	逾5馬力 (hp)						2,300	1,540		EPE-7986(電動機車)
	1	巡邏機車		11008	逾5馬力 (hp)						2,300	1,540		EPE-7987(電動機車)
	1	巡邏機車		11010	逾5馬力 (hp)						2,300	1,540		EPS-0785(電動機車)
	1	巡邏機車		11106	逾5馬力 (hp)						2,300	1,540		EPU-1863(電動機車)
	1	巡邏機車		11106	逾5馬力 (hp)						2,300	1,540		EPU-1865(電動機車)
	1	巡邏機車		11106	逾5馬力 (hp)						2,300	1,540		EPU-1866(電動機車)
	1	巡邏機車		11106	逾5馬力 (hp)						2,300	1,540		EPU-1867(電動機車)
	1	巡邏機車		11106	逾5馬力 (hp)						2,300	1,540		EPU-1869(電動機車)
	1	巡邏機車		11106	逾5馬力 (hp)						2,300	1,540		EPU-1870(電動機車)
	1	巡邏機車		11106	逾5馬力 (hp)						2,300	1,540		EPU-1871(電動機車)
	1	巡邏機車		11106	逾5馬力 (hp)						2,300	1,540		EPU-1872(電動機車)
	1	巡邏機車		11106	逾5馬力 (hp)						2,300	1,540		EPU-1873(電動機車)
	1	巡邏機車		11106	逾5馬力 (hp)						2,300	1,540		EPU-1875(電動機車)
	1	巡邏機車		11106	逾5馬力 (hp)						2,300	1,540		EPU-1876(電動機車)
	1	巡邏機車		11106	逾5馬力 (hp)						2,300	1,540		EPU-1877(電動機車)

臺北市政府警察局內湖分局

公務車輛明細表

中華民國112年度

單位：新臺幣元

業務計畫及工作計畫名稱	車輛數	車輛種類	乘客人數(不含司機)	購置年月	汽缸總排氣量(立方公分)	牌照稅(全年)	燃料使用費(全年)	油料費(全年)			養護費	車輛保險費	車輛檢驗費	備註
								數量(公升)	單價(元)	金額				
	1	巡邏機車		11106	逾5馬力 (hp)						2,300	1,540		EPU-1878(電動機車)
	1	巡邏機車		11106	逾5馬力 (hp)						2,300	1,540		EPU-1879(電動機車)
	1	巡邏機車		11106	逾5馬力 (hp)						2,300	1,540		EPU-1880(電動機車)
	1	巡邏機車		11106	逾5馬力 (hp)						2,300	1,540		EPU-1882(電動機車)
	1	巡邏機車		11106	逾5馬力 (hp)						2,300	1,540		EPU-1883(電動機車)
	1	巡邏機車		11106	逾5馬力 (hp)						2,300	1,540		EPU-1885(電動機車)
	1	巡邏機車		11106	逾5馬力 (hp)						2,300	1,540		EPU-1886(電動機車)
	1	巡邏機車		11106	逾5馬力 (hp)						2,300	1,540		EPU-1887(電動機車)
	1	巡邏機車		11106	逾5馬力 (hp)						2,300	1,540		EPU-1889(電動機車)
	1	巡邏機車		11106	逾5馬力 (hp)						2,300	1,540		EPU-1890(電動機車)
	1	巡邏機車		11106	逾5馬力 (hp)						2,300	1,540		EPU-1891(電動機車)
	1	巡邏機車		11106	逾5馬力 (hp)						2,300	1,540		EPU-1892(電動機車)
	1	巡邏機車		11106	逾5馬力 (hp)						2,300	1,540		EPU-1893(電動機車)
	1	巡邏機車		11207	149			140	32.0	4,480	2,300	1,540		ADQ-3813(112年度汰換)
	1	巡邏機車		11207	149			140	32.0	4,480	2,300	1,540		ADQ-3815(112年度汰換)
	1	巡邏機車		11207	149			140	32.0	4,480	2,300	1,540		ADQ-3825(112年度汰換)
	1	巡邏機車		11207	149			140	32.0	4,480	2,300	1,540		ADQ-3826(112年度汰換)
	1	巡邏機車		11207	149			140	32.0	4,480	2,300	1,540		ADQ-9329(112年度汰換)

臺北市政府警察局內湖分局

公務車輛明細表

中華民國112年度

單位：新臺幣元

業務計畫 及工作計 畫名稱	車輛 數	車輛 種類	乘客 人數 (不含 司機)	購置 年月	汽缸總 排氣量 (立方 公分)	牌照稅 (全年)	燃料使 用費 (全年)	油料費(全年)			養 護 費	車輛 保 險 費	車輛 檢 驗 費	備註
								數量 (公升)	單價 (元)	金額				
	1	巡邏機車		11207	149			140	32.0	4,480	2,300	1,540		ADQ-9331(112年 度汰換)
	1	巡邏機車		11207	149			140	32.0	4,480	2,300	1,540		ADR-0576(112年 度汰換)
	1	巡邏機車		11207	149			140	32.0	4,480	2,300	1,540		ADR-0577(112年 度汰換)
	1	巡邏機車		11207	149			140	32.0	4,480	2,300	1,540		ADR-0578(112年 度汰換)
	1	巡邏機車		11207	149			140	32.0	4,480	2,300	1,540		ADR-0581(112年 度汰換)
	1	巡邏機車		11207	149			140	32.0	4,480	2,300	1,540		ADR-0583(112年 度汰換)
	1	巡邏機車		11207	149			140	32.0	4,480	2,300	1,540		ADR-0585(112年 度汰換)
	1	巡邏機車		11207	149			140	32.0	4,480	2,300	1,540		ADR-0587(112年 度汰換)
	1	巡邏機車		11207	149			140	32.0	4,480	2,300	1,540		ADR-0589(112年 度汰換)
	1	巡邏機車		11207	149			140	32.0	4,480	2,300	1,540		ADR-0601(112年 度汰換)
	1	巡邏機車		11207	149			140	32.0	4,480	2,300	1,540		ADR-0602(112年 度汰換)
	1	巡邏機車		11207	149			140	32.0	4,480	2,300	1,540		ADR-0606(112年 度汰換)
	1	巡邏機車		11207	149			140	32.0	4,480	2,300	1,540		AEP-2939(112年 度汰換)
	1	巡邏機車		11207	149			140	32.0	4,480	2,300	1,540		AEP-2951(112年 度汰換)
	1	巡邏機車		11207	149			140	32.0	4,480	2,300	1,540		MGN-7103(112 年度汰換)
	1	巡邏機車		11207	149			140	32.0	4,480	2,300	1,540		MGN-7105(112 年度汰換)
	1	巡邏機車		11207	149			140	32.0	4,480	2,300	1,540		MGN-7106(112 年度汰換)
	1	巡邏機車		11207	149			140	32.0	4,480	2,300	1,540		MGN-7107(112 年度汰換)

臺北市政府警察局內湖分局

公務車輛明細表

中華民國112年度

單位：新臺幣元

業務計畫 及工作計 畫名稱	車輛 數	車輛 種類	乘客 人數 (不含 司機)	購置 年月	汽缸總 排氣量 (立方 公分)	牌照稅 (全年)	燃料使 用費 (全年)	油料費(全年)			養 護 費	車輛 保 險 費	車輛 檢 驗 費	備註
								數量 (公升)	單價 (元)	金額				
	1	巡邏機車		11207	149			140	32.0	4,480	2,300	1,540		MGN-7108(112 年度汰換)
	1	巡邏機車		11207	149			140	32.0	4,480	2,300	1,540		MGN-7109(112 年度汰換)
	1	巡邏機車		11207	149			140	32.0	4,480	2,300	1,540		MGN-7110(112 年度汰換)
	1	巡邏機車		11207	149			140	32.0	4,480	2,300	1,540		MGN-7111(112 年度汰換)
	1	巡邏機車		11207	149			140	32.0	4,480	2,300	1,540		MGN-7112(112 年度汰換)
	1	巡邏機車		11207	149			140	32.0	4,480	2,300	1,540		MGN-7113(112 年度汰換)
	1	巡邏機車		11207	149			140	32.0	4,480	2,300	1,540		MGN-7115(112 年度汰換)
	1	巡邏機車		11207	149			140	32.0	4,480	2,300	1,540		MGN-7116(112 年度汰換)
	1	巡邏機車		11207	149			140	32.0	4,480	2,300	1,540		MGN-7225(112 年度汰換)
	1	巡邏機車		11207	149			140	32.0	4,480	2,300	1,540		MGN-7227(112 年度汰換)
	1	巡邏機車		11207	149			140	32.0	4,480	2,300	1,540		MGN-7238(112 年度汰換)
	1	巡邏機車		11207	149			140	32.0	4,480	2,300	1,540		MGN-7239(112 年度汰換)
	1	巡邏機車		11207	149			140	32.0	4,480	2,300	1,540		MGN-7256(112 年度汰換)
	1	巡邏機車		11207	149			140	32.0	4,480	2,300	1,540		MGN-7257(112 年度汰換)
	1	警備、巡 邏、偵防用 客貨兩用車	7	10407	2198			1,116	32.0	35,712	38,000	7,500	900	ANA-1261
	1	警備、巡 邏、偵防用 客貨兩用車	7	10607	2198			1,116	32.0	35,712	38,000	7,500	900	ANM-0960
	1	警用工程車	2	11105	2378	3,600	7,710	1,116	32.0	35,712	6,488	7,500	450	BQQ-1536
		合計				3,600	36,510			3,316,096	1,835,064	772,380	29,400	

臺北市政府警察局內湖分局
市政白皮書計畫項目預算編列情形表

篇名：社會照顧與安全

中華民國112年度

單位：新臺幣元

計畫項目	承辦機關	總需求	以前年度預算數	111年度預算數	112年度預算數	以後年度需求數
合計		1,069,409,331	814,828,294	127,477,926	127,103,111	
1. 讓治安體統發揮效能，讓市民真正安居樂業		1,069,409,331	814,828,294	127,477,926	127,103,111	
(1)增加警察的人力及待遇-警勤加給勤務繁重加成	臺北市政府 警察局內湖分局	按年編列	290,527,560	45,085,059	44,982,567	
(2)增加警察的人力及待遇-警勤加給刑事加成	臺北市政府 警察局內湖分局	按年編列	19,745,494	2,869,587	2,801,264	
(3)增加警察的人力及待遇-超勤加班費	臺北市政府 警察局內湖分局	按年編列	504,555,240	79,523,280	79,319,280	

本 頁 空 白

歲出按職能及經

中華民國112

職能別分類	經濟性分類	經常支出							資本支出			
		受僱人員報酬	購買商品及勞務支出	債務利息	土地租金支出	經常移轉			經常支出合計	投資及增資		
						對企業	對非營利及民間機構	對政府		對國外	對營業基金	對非營業特種基金
總計		600,530	31,141						631,671			
01 一般公共事務												
02 防衛												
03 公共秩序與安全		600,530	31,141						631,671			
04 教育												
05 保健												
06 社會安全與福利												
07 住宅及社區服務												
08 娛樂、文化與宗教												
09 燃料與能源												
10 農、林、漁、牧業												
11 礦業、製造業及營造業												
12 運輸及通信												
13 其他經濟服務												
14 環境保護												
15 其他支出												

察局內湖分局

濟性綜合分類表

年度

單位：新臺幣千元

資本支出														
資本移轉				土地購入	無形資產購入	固定資本形成							資本支出合計	總計
對企業	對非營利及民間機構	對政府	對國外			住宅	非住宅房屋	營建工程	運輸工具	資訊軟體	其他設備及機器	土地改良		
											231	231	631,902	
											231	231	631,902	