

年度-預算案

機關編號

11-233

中華民國 115 年度

臺北市總預算案

臺北市政府警察局信義分局 單位預算之分預算

臺北市政府警察局信義分局 編

臺北市政府警察局信義分局

目次

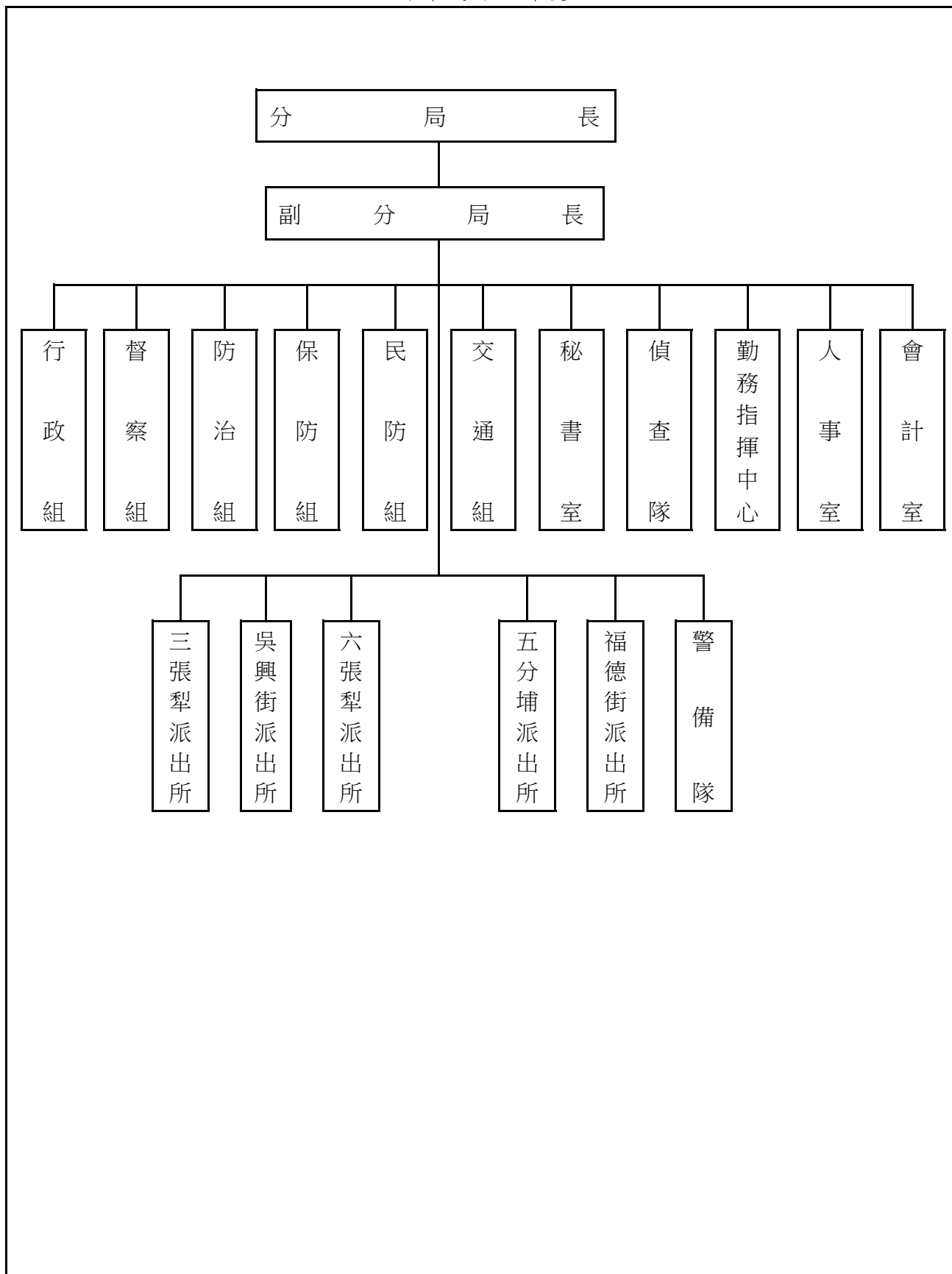
中華民國 115 年度

| | | |
|---------------------|---|------|
| 一、預算總說明 | | |
| (一)組織系統圖 | 第 | 1 頁 |
| 二、主要表 | | |
| (一)歲入預算表 | 第 | 3 頁 |
| (二)歲出預算表 | 第 | 5 頁 |
| 三、附屬表 | | |
| (一)歲入項目說明提要與預算明細表 | 第 | 7 頁 |
| (二)歲出計畫說明提要與各項費用明細表 | 第 | 21 頁 |
| 1. 一般行政 | | |
| 行政管理 | 第 | 21 頁 |
| 2. 警政業務 | | |
| 分局業務 | 第 | 26 頁 |
| 3. 一般建築及設備 | | |
| 營建工程 | 第 | 28 頁 |
| 其他設備 | 第 | 30 頁 |
| (三)人事費分析表 | 第 | 31 頁 |
| 四、參考表 | | |
| (一)歲出一級用途別科目分析表 | 第 | 33 頁 |
| (二)資本支出分析表 | 第 | 34 頁 |
| (三)各項費用彙計表 | 第 | 35 頁 |
| (四)人事費彙計表 | 第 | 36 頁 |
| (五)公務車輛明細表 | 第 | 37 頁 |
| (六)歲出按職能及經濟性綜合分類表 | 第 | 56 頁 |

一、預算總說明

臺北市政府警察局信義分局
組 織 系 統 圖

中華民國115年度



本 頁 空 白

二、主 要 表

臺北市政府警察局信義分局

歲入預算表

中華民國115年度

單位：新臺幣千元

| 科 目 | | | | 本年度預算數 | | | 上年度 預算數 | 前年度 決算數 | 本年度與 上年度比較 | 說明 | |
|-----|-----|----|----|--------------------------------------|-------|-------|------------|------------|---------------|-----|----------------------------------|
| 款 | 項 | 目 | 節 | 名稱及編號 | 合計 | 經常門 | | | | | 資本門 |
| | | | | 合 計 | 3,433 | 3,433 | - | 3,249 | 3,404 | 184 | |
| 02 | | | | 0400000000 罰款及賠償收入 | 659 | 659 | - | 659 | 333 | - | |
| | 065 | | | 0411230000(0233) 臺北市政府警察局 信義分局 | 659 | 659 | - | 659 | 333 | - | |
| | | 01 | | 04112300100 罰金罰鍰及怠金 | 619 | 619 | - | 619 | 332 | - | |
| | | | 01 | 04112300101 罰金罰鍰 | 619 | 619 | - | 619 | 332 | - | 本年度預算數係行為人違反社會秩序維護法之罰鍰收入。 |
| | | | 02 | 04112300200 沒入及沒收財物 | 40 | 40 | - | 40 | 1 | - | |
| | | | 01 | 04112300201 沒入金 | 40 | 40 | - | 40 | 1 | - | 本年度預算數係沒入妨害善良風俗所得及掃蕩賭場沒入賭博財物等收入。 |
| 03 | | | | 0500000000 規費收入 | 2,420 | 2,420 | - | 2,342 | 2,498 | 78 | |
| | 061 | | | 0511230000(0233) 臺北市政府警察局 信義分局 | 2,420 | 2,420 | - | 2,342 | 2,498 | 78 | |
| | | 01 | | 05112300100 行政規費收入 | 720 | 720 | - | 642 | 718 | 78 | |
| | | | 01 | 05112300102 證照費 | 720 | 720 | - | 642 | 718 | 78 | 本年度預算數係警察刑事紀錄證明規費收入。 |
| | | | 02 | 05112300300 使用規費收入 | 1,700 | 1,700 | - | 1,700 | 1,780 | - | |
| | | | 02 | 05112300306 場地設施使用 費 | 1,700 | 1,700 | - | 1,700 | 1,780 | - | 本年度預算數係分局辦公大樓地下室停車場供員工使用之停車費收入。 |
| 04 | | | | 0700000000 財產收入 | 68 | 68 | - | 42 | 53 | 26 | |
| | 068 | | | 0711230000(0233) 臺北市政府警察局 信義分局 | 68 | 68 | - | 42 | 53 | 26 | |
| | | 01 | | 07112300100 財產孳息 | 36 | 36 | - | 12 | 12 | 24 | |
| | | | 02 | 07112300103 租金收入 | 36 | 36 | - | 12 | 12 | 24 | 本年度預算數係電動機車電池交換站及自動櫃員機場地使用費收入。 |
| | | 02 | | 07112300500 廢舊物資售價 | 32 | 32 | - | 30 | 41 | 2 | |

臺北市政府警察局信義分局

歲入預算表

中華民國115年度

單位：新臺幣千元

| 科 目 | | | | 本年度預算數 | | | 上年度 預算數 | 前年度 決算數 | 本年度與 上年度比較 | 說明 | |
|-----|-----|----|---------------------------------------|-----------------------|-----|-----|------------|------------|---------------|--|--|
| 款 | 項 | 目 | 節 | 名稱及編號 | 合計 | 經常門 | | | | | 資本門 |
| 08 | 067 | 01 | 01 | 07112300501 廢舊物資售價 | 32 | 32 | - | 30 | 41 | 2 | 本年度預算數係變賣報廢一般財產殘值收入。 |
| | | | 12000000000 其他收入 | 286 | 286 | - | 206 | 520 | 80 | | |
| | | | 12112300000(0233) 臺北市政府警察局 信義分局 | 286 | 286 | - | 206 | 520 | 80 | | |
| | | | 12112300200 雜項收入 | 286 | 286 | - | 206 | 520 | 80 | | |
| | | | 12112300201 收回以前年度 歲出 | - | - | - | - | 11 | | | 前年度決算數係收回福德街派出所臨時駐地房舍使用費，本年度及上年度均無預算數。 |
| | | 02 | 12112300210 其他雜項收入 | 286 | 286 | - | 206 | 509 | 80 | 本年度預算數內容與上年度之比較如下： 1.收取員工住宿公有宿舍管理費收入205,248元，較上年度增加71,016元。 2.扣繳員工住宿公有宿舍房租津貼收入30,000元，較上年度增加8,400元。 3.拾得物現金或經拍賣所得收入50,000元，較上年度無增減。 | |

臺北市政府警察局信義分局

歲出預算表

中華民國115年度

單位：新臺幣千元

| 款 | 項 | 目 | 節 | 名稱及編號 | 本年度預算數 | | | 上年度預算數 | 前年度決算數 | 本年度與上年度比較 | 說明 |
|----|-----|----|----|------------------|---------|---------|--------|---------|---------|-----------|--|
| | | | | | 合計 | 經常門 | 資本門 | | | | |
| 11 | | | | 0011000000 | 661,689 | 649,352 | 12,337 | 616,760 | 610,777 | 44,929 | |
| | 001 | | | 臺北市政府警察局主管 | | | | | | | |
| | | | | 0011230000(0233) | 661,689 | 649,352 | 12,337 | 616,760 | 610,777 | 44,929 | |
| | | | | 臺北市政府警察局信義分局 | | | | | | | |
| | | 01 | | 38112300100 | 646,474 | 646,474 | - | 612,264 | 605,901 | 34,210 | |
| | | | | 一般行政 | | | | | | | |
| | | | 01 | 38112300101 | 646,474 | 646,474 | - | 612,264 | 605,901 | 34,210 | 本年度預算數內容與上年度之比較如下： 1.人事費612,826,000元，較上年度增加33,791,000元，依實際需要核實編列。 2.統籌業務費、退休人員退休紀念品、電費、六張犁派出所駐地大樓物業管理費及電動機車電池租用費等12,173,886元，較上年度增加1,171,165元。 3.辦公廳舍清潔維持費、分局辦公大樓機電、空調、給排水及相關設備養護費，以及警用車輛油料費等8,491,757元，較上年度減少696,499元。 4.減列建築物公共安全設備檢查申報及查核費用(2年1編)96,253元。 5.其他合共12,982,357元，較上年度增加40,587元。 |
| | | | | 行政管理 | | | | | | | |
| | | 02 | | 38112300200 | 2,878 | 2,878 | - | 2,878 | 2,723 | - | |
| | | | | 警政業務 | | | | | | | |
| | | | 02 | 38112300204 | 2,878 | 2,878 | - | 2,878 | 2,723 | - | 本年度預算數內容較上年度無增減。 |
| | | | | 分局業務 | | | | | | | |
| | | 06 | | 38112309000 | 12,337 | - | 12,337 | 1,618 | 2,153 | 10,719 | |
| | | | | 一般建築及設備 | | | | | | | |
| | | | 01 | 38112309002 | 11,969 | - | 11,969 | - | 721 | 11,969 | 本年度編列分局樓梯間地坪整修與牆面油漆粉刷工程及室內靶場空調設備改善工程，共計11,969,000元。 |
| | | | | 營建工程 | | | | | | | |

臺北市政府警察局信義分局

歲出預算表

中華民國115年度

單位：新臺幣千元

| 科 目 | | | | 本年度預算數 | | | 上年度 預算數 | 前年度 決算數 | 本年度與 上年度比較 | 說 明 | |
|-----|---|---|----|---------------------|-----|-----|------------|------------|---------------|--------|-------------------------------|
| 款 | 項 | 目 | 節 | 合計 | 經常門 | 資本門 | | | | | |
| | | | 03 | 38112309004 其他設備 | 368 | - | 368 | 1,618 | 1,432 | -1,250 | 本年度編列冷氣機、電冰箱及發電機等，共計368,000元。 |

三、附 屬 表

臺北市政府警察局信義分局
歲入項目說明提要與預算明細表

經常門

中華民國115年度

單位：新臺幣元

| 罰金罰鍰及怠金—罰金罰鍰 | 來源別子目及 細目與編號 | 04112300101 罰金罰鍰及怠金-罰金罰鍰 | 承辦單位 | 偵查隊 | 預算金額 | 619,000元 | 罰金罰鍰及怠金—罰金罰鍰 |
|----------------------------|---|-----------------------------|------|-----|------|----------|--------------|
| 歲 入 項 目 說 明 | <p>一、項目內容： 行為人因妨害善良風俗等行為，依社會秩序維護法處罰之罰鍰收入。</p> <p>二、法令依據： 依據社會秩序維護法規定辦理。</p> <p>三、計算方法： 619,000元x 1年= 619,000元。</p> <p>四、實施進度： 自民國115年1月1日起至115年12月31日止。</p> <p>五、完成方法： 依法處罰違法特定人，執行收繳罰鍰並繳庫。</p> <p>六、預期成果： 維護本市善良風俗，增加市庫收入。</p> | | | | | | |

臺北市政府警察局信義分局
歲入項目說明提要與預算明細表

經常門

中華民國115年度

單位：新臺幣元

| 科目名稱及編號 | 單位 | 數量 | 單價 | 預算數 | 說明及收入依據 |
|---------------------|----|----|---------|---------|---|
| 合計 | | | | 619,000 | |
| 04112300101 罰金罰鍰 | 年 | 1 | 619,000 | 619,000 | 行為人違反社會秩序維護法之罰鍰收入。 收入依據：依據社會秩序維護法規定辦理。 |

罰金罰鍰及怠金—罰金罰鍰

罰金罰鍰及怠金—罰金罰鍰

臺北市政府警察局信義分局

歲入項目說明提要與預算明細表

經常門

中華民國115年度

單位：新臺幣元

| | 來源別子目及 細目與編號 | 04112300201 沒入及沒收財物-沒入金 | 承辦單位 | 偵查隊 | 預算金額 | 40,000元 | |
|-------------|---|----------------------------|------|-----|------|---------|-------------|
| 沒入及沒收財物—沒入金 | <p>一、項目內容：沒入妨害善良風俗所得及掃蕩賭場沒入賭博財物等收入。</p> <p>二、法令依據：依據社會秩序維護法第22、23條規定辦理。</p> <p>三、計算方法：40,000元x 1年= 40,000元。</p> <p>四、實施進度：自民國115年1月1日起至115年12月31日止。</p> <p>五、完成方法：依規定辦理繳庫。</p> <p>六、預期成果：維護本市善良風俗，增加市庫收入。</p> | | | | | | 沒入及沒收財物—沒入金 |
| 歲入項目說明 | | | | | | | |

臺北市政府警察局信義分局
歲入項目說明提要與預算明細表

經常門

中華民國115年度

單位：新臺幣元

| 科目名稱及編號 | 單位 | 數量 | 單價 | 預算數 | 說明及收入依據 |
|--------------------|----|----|--------|--------|---|
| 合計 | | | | 40,000 | |
| 04112300201 沒入金 | 年 | 1 | 40,000 | 40,000 | 沒入妨害善良風俗所得及掃蕩賭場沒入賭博財物等收入。 收入依據：依據社會秩序維護法第22、23條規定辦理。 |

沒入及沒收財物—沒入金

沒入及沒收財物—沒入金

臺北市政府警察局信義分局
歲入項目說明提要與預算明細表

經常門

中華民國115年度

單位：新臺幣元

| 行政規費收入—證照費 | 來源別子目及 細目與編號 | 05112300102 行政規費收入-證照費 | 承辦單位 | 防治組 | 預算金額 | 720,000元 | 行政規費收入—證照費 |
|----------------------------|--|---------------------------|------|-----|------|----------|------------|
| 歲 入 項 目 說 明 | <p>一、項目內容： 警察刑事紀錄證明規費收入。</p> <p>二、法令依據： 依據警察刑事紀錄證明核發條例規定辦理。</p> <p>三、計算方法： 每份收費100元，同一次申請二份以上者，自第二份起每份收費20元。</p> <p>四、實施進度： 自民國115年1月1日起至115年12月31日止。</p> <p>五、完成方法： 申辦後依規定收取規費並核發證明。</p> <p>六、預期成果： 依預算項目收繳，增加市庫收入。</p> | | | | | | |

臺北市政府警察局信義分局
歲入項目說明提要與預算明細表

經常門

中華民國115年度

單位：新臺幣元

| 科目名稱及編號 | 單位 | 數量 | 單價 | 預算數 | 說明及收入依據 |
|--------------------|----|----|---------|---------|--|
| 合計 | | | | 720,000 | |
| 05112300102 證照費 | 年 | 1 | 720,000 | 720,000 | 警察刑事紀錄證明規費收入，計算方式如下：100元*6,800件+20元*2,000件=720,000元。 收入依據：依據警察刑事紀錄證明核發條例規定辦理。 |

行政規費收入—證照費

行政規費收入—證照費

臺北市政府警察局信義分局
歲入項目說明提要與預算明細表

經常門

中華民國115年度

單位：新臺幣元

| | | | | | | | |
|----------------|-----------------|---|------|-----|------|------------|----------------|
| 使用規費收入—場地設施使用費 | 來源別子目及 細目與編號 | 05112300306 使用規費收入-場地設施使用費 | 承辦單位 | 行政組 | 預算金額 | 1,700,000元 | 使用規費收入—場地設施使用費 |
| | 歲入項目說明 | <p>一、項目內容：分局辦公大樓地下室停車場供員工使用之停車費收入。</p> <p>二、法令依據：依據規費法第8條規定辦理。</p> <p>三、計算方法：分局辦公大樓地下室停車場供員工使用之停車費收入： 1.汽車停車費每格車位每月1,200元。 2.機車停車費每格車位每月300元。</p> <p>四、實施進度：自民國115年1月1日起至115年12月31日止。</p> <p>五、完成方法：按月自薪資扣款後，依規定辦理繳庫。</p> <p>六、預期成果：依預算項目收繳，充裕市庫。</p> | | | | | |

臺北市政府警察局信義分局

歲入項目說明提要與預算明細表

經常門

中華民國115年度

單位：新臺幣元

| | 科目名稱及編號 | 單位 | 數量 | 單價 | 預算數 | 說明及收入依據 |
|----------------|------------------------|-----|--------|-------|-----------|--|
| 使用規費收入—場地設施使用費 | 合計 | | | | 1,700,000 | |
| | 05112300306 場地設施使用費 | 位、月 | 88×12 | 1,200 | 1,267,200 | 分局辦公大樓地下室停車場供員工使用之汽車停車費收入。 收入依據：依據規費法第8條規定辦理。 |
| | | 位、月 | 120×12 | 300 | 432,000 | 分局辦公大樓地下室停車場供員工使用之機車停車費收入。 收入依據：依據規費法第8條規定辦理。 |
| | | 年 | 1 | 800 | 800 | 配合預算編列至千元，增列進位數800元。 收入依據： |

使用規費收入—場地設施使用費

臺北市政府警察局信義分局
歲入項目說明提要與預算明細表

經常門

中華民國115年度

單位：新臺幣元

| | | | | | | | |
|-----------|-----------------|--|------|-----|------|---------|-----------|
| 財產孳息—租金收入 | 來源別子目及 細目與編號 | 07112300103 財產孳息-租金收入 | 承辦單位 | 行政組 | 預算金額 | 36,000元 | 財產孳息—租金收入 |
| | 歲入項目說明 | <p>一、項目內容： (一)自動櫃員機場地使用費收入。 (二)GoStation電動機車電池交換站使用費收入。</p> <p>二、法令依據： 依據臺北市市有公用不動產提供使用辦法及自動櫃員機規定辦理。</p> <p>三、計算方法： (一)自動櫃員機場地使用費收入： 每臺立面面積在0.5平方公尺至2平方公尺者，每月使用費為1,000元。 台北富邦銀行設置自動櫃員機1臺使用面積為1.98平方公尺。 (二)GoStation電動機車電池交換站使用費收入： 每臺立面面積在0.5平方公尺至2平方公尺者，每月使用費為1,000元，超過2平方公尺者，每增加1平方公尺加收500元，不足1平方公尺者，以1平方公尺計算。 GoStation電動機車電池交換站使用面積為3.9平方公尺。 每月使用費1,000元+(4-2)平方公尺*500元=2,000元。</p> <p>四、實施進度： 自民國115年1月1日起至115年12月31日止。</p> <p>五、完成方法： 向廠商收款後，依規定辦理繳庫。</p> <p>六、預期成果： 依預算項目收繳，充裕市庫。</p> | | | | | |

臺北市政府警察局信義分局

歲入項目說明提要與預算明細表

經常門

中華民國115年度

單位：新臺幣元

| 科目名稱及編號 | 單位 | 數量 | 單價 | 預算數 | 說明及收入依據 |
|---------------------|-----|------|-------|--------|--|
| 合計 | | | | 36,000 | |
| 07112300103 租金收入 | 臺、月 | 1x12 | 1,000 | 12,000 | 自動櫃員機場地使用費收入。 收入依據：依據臺北市市有公用不動產提供使用辦法—設置自動櫃員機規定辦理。 |
| | 臺、月 | 1x12 | 2,000 | 24,000 | GoStation電動機車電池交換站使用費收入(新增)。 收入依據：依據臺北市市有公用不動產提供使用辦法規定辦理。 |

財產孳息—租金收入

財產孳息—租金收入

臺北市政府警察局信義分局
歲入項目說明提要與預算明細表

經常門

中華民國115年度

單位：新臺幣元

| 來源別子目及 細目與編號 | 07112300501 廢舊物資售價-廢舊物資售價 | 承辦單位 | 行政組 | 預算金額 | 32,000元 |
|----------------------------|---|------|-----|------|---------|
| 歲 入 項 目 說 明 | <p>一、項目內容： 財產報廢之殘值收入。</p> <p>二、法令依據： 依據臺北市市有財產報廢處理原則規定辦理。</p> <p>三、計算方法： 32,000元x 1年= 32,000元。</p> <p>四、實施進度： 自民國115年1月1日至115年12月31日止。</p> <p>五、完成方法： 依規定辦理繳庫。</p> <p>六、預期成果： 增加市庫收入。</p> | | | | |

廢舊物資售價—廢舊物資售價

廢舊物資售價—廢舊物資售價

臺北市政府警察局信義分局

歲入項目說明提要與預算明細表

經常門

中華民國115年度

單位：新臺幣元

| 科目名稱及編號 | 單位 | 數量 | 單價 | 預算數 | 說明及收入依據 |
|-----------------------|----|----|--------|--------|--|
| 合計 | | | | 32,000 | |
| 07112300501 廢舊物資售價 | 年 | 1 | 32,000 | 32,000 | 報廢一般財產殘值變賣收入。 收入依據：依據臺北市市有財產報廢處理原則規定辦理。 |

廢舊物資售價－廢舊物資售價

廢舊物資售價－廢舊物資售價

臺北市警察信義分局

歲入項目說明提要與預算明細表

經常門

中華民國115年度

單位：新臺幣元

| | 來源別子目及細目與編號 | 12112300210 雜項收入-其他雜項收入 | 承辦單位 | 行政組、偵查隊 | 預算金額 | 286,000元 |
|-------------|--|----------------------------|------|---------|------|----------|
| 雜項收入—其他雜項收入 | <p>一、項目內容： (一)員工住宿公有宿舍扣回房租津貼及收取管理費收入。 (二)拾得物經法定程序，遺失人、拾得人逾期未領取之拾得物現金及拍賣所得收入。</p> <p>二、法令依據： (一)依據全國軍公教員工待遇支給要點規定辦理。 (二)依據臺北市政府所屬各機關學校職務宿舍設置管理要點及臺北市警察信義分局職務宿舍設置管理規範規定辦理。 (三)依據民法第807條及內政部警政署警察機關辦理拾得遺失物作業規定辦理。</p> <p>三、計算方法： (一)扣回房租津貼收入部分： 1.薦任第八職等至簡任第十四職等每月700元。 2.委任第四職等至薦任第七職等每月600元。 (二)應收取管理費部分： 每月宿舍管理費=土地管理費+房屋管理費，但最低收費額度以新臺幣肆佰元為基準。 1.土地管理費=〔(該職務宿舍使用樓地板面積/總樓地板面積)×宗地面積×借用年度之公告地價×0.6%〕/12 2.房屋管理費=該職務宿舍使用樓地板面積×標準單價折舊後每平方公尺現值×1.5%/12 (三)拾得物經法定程序，遺失人、拾得人逾期未領取之拾得物現金及拍賣所得收入50,000元*1年=50,000元。</p> <p>四、實施進度： 自民國115年1月1日起至115年12月31日止。</p> <p>五、完成方法： (一)員工住宿公有宿舍扣回房租津貼及收取管理費收入，按月自員工薪資扣款，依規定辦理繳庫。 (二)拾得物經法定程序，遺失人、拾得人逾期未領取之拾得物現金及拍賣所得收入，依規定辦理繳庫。</p> <p>六、預期成果： 依預算項目收繳，充裕市庫。</p> | | | | | |
| 歲入項目說明 | | | | | | |

雜項收入—其他雜項收入

臺北市政府警察局信義分局

歲入項目說明提要與預算明細表

經常門

中華民國115年度

單位：新臺幣元

| | 科目名稱及編號 | 單位 | 數量 | 單價 | 預算數 | 說明及收入依據 | |
|-------------|-----------------------|-----|------|---------|---------|--|-------------|
| 雜項收入—其他雜項收入 | 合計 | | | | 286,000 | | 雜項收入—其他雜項收入 |
| | 12112300210 其他雜項收入 | 人、月 | 1×12 | 700 | 8,400 | 員工住宿公有宿舍扣回房租津貼收入(薦任第八職等至簡任第十四職等)。收入依據：依據全國軍公教員工待遇支給要點規定辦理。 | |
| | | 人、月 | 3×12 | 600 | 21,600 | 員工住宿公有宿舍扣回房租津貼收入(委任第四職等至薦任第七職等)。收入依據：依據全國軍公教員工待遇支給要點規定辦理。 | |
| | | 年 | 1 | 205,248 | 205,248 | 員工住宿公有宿舍管理費收入。收入依據：依據臺北市政府所屬各機關學校職務宿舍設置管理要點及臺北市政府警察局職務宿舍設置管理規範規定辦理。 | |
| | | 年 | 1 | 50,000 | 50,000 | 拾得物經法定程序，遺失人、拾得人逾期未領取之拾得物現金及拍賣所得收入。收入依據：依據民法第807條及內政部警政署警察機關辦理拾得遺失物作業規定辦理。 | |
| | 年 | 1 | | 752 | 752 | 配合預算編列至千元，增列進位數752元。收入依據： | |

臺北市政府警察局信義分局

歲出計畫說明提要與各項費用明細表

中華民國115年度

單位：新臺幣元

| | | | | | | | |
|-------------------|--------------------|---|----------|---------------------|-------------|------------------------------------|-------------------|
| 一般行政 — 行政管理 | 業務計畫及工作計畫 名稱與編號 | 38112300101 一般行政-行政管理 | 承辦 單位 | 行政組、人事室、會計 室、秘書室 | 預算 金額 | 646,474,000元 | 一般行政 — 行政管理 |
| | 歲出計畫說明 | <p>一、計畫內容： 辦理一般業務、總務、會計、人事業務及辦公廳舍之整修、辦公器具養護、警用車輛維修等事宜。</p> <p>二、預期成果： 1.依相關法令規定確實辦理，配合各項業務之推動，維護公有財物，提升員警工作環境品質。 2.維持車輛機能確保行車安全，發揮警力機動效能。</p> | | | | | |
| 分支計畫及用途別科目 | | 單位 | 數量 | 單價 | 預算數 | 說 明 | |
| 合計 | | | | | 646,474,000 | 較上年度預算數612,264,000元，增加34,210,000元。 | |
| 01人員維持費 | | | | | 612,826,000 | 較上年度預算數579,035,000元，增加33,791,000元。 | |
| 1000 人事費 | | | | | 612,826,000 | | |
| 1015 法定編制人員待遇 | | | | | 369,031,123 | | |
| | | 年 | 1 | 6,412,244 | 6,412,244 | 職員11人薪津(詳人事費分析表)。 | |
| | | 年 | 1 | 362,618,879 | 362,618,879 | 警員419人薪津(詳人事費分析表)。 | |
| 1025 技工及工友待遇 | | | | | 5,739,165 | | |
| | | 年 | 1 | 5,739,165 | 5,739,165 | 職工12人工資(詳人事費分析表)。 | |
| 1030 獎金 | | | | | 74,284,422 | | |
| | | 年 | 1 | 37,287,900 | 37,287,900 | 依考績法規定核發之獎金。 | |
| | | 年 | 1 | 36,996,522 | 36,996,522 | 依規定核發之年終工作獎金。 | |
| 1035 其他給與 | | | | | 9,923,633 | | |

臺北市政府警察局信義分局

歲出計畫說明提要與各項費用明細表

中華民國115年度

單位：新臺幣元

| 分支計畫及用途別科目 | 單位 | 數量 | 單價 | 預算數 | 說明 |
|-------------|-----|--------|------------|------------|------------------------------|
| 1040 加班費 | 年 | 1 | 7,078,337 | 7,078,337 | 休假補助費。 |
| | 人、月 | 150×12 | 630 | 1,134,000 | 員工上、下班交通費(1級)。 |
| | 人、月 | 40×12 | 1,008 | 483,840 | 員工上、下班交通費(2級)。 |
| | 人、月 | 38×12 | 1,176 | 536,256 | 員工上、下班交通費(3級)。 |
| | 人、月 | 48×12 | 1,200 | 691,200 | 員工上、下班交通費(4級北北基桃)。 |
| 1045 退休退職給付 | 年 | 1 | 2,938,804 | 2,938,804 | 趕辦各項業務加班費。 |
| | 年 | 1 | 73,241,680 | 73,241,680 | 外勤員警超勤加班費。 |
| | 年 | 1 | 9,288,286 | 9,288,286 | 不休假出勤加班費。 |
| 1050 退休離職儲金 | 年 | 1 | 218,090 | 218,090 | 職工退休退職給付。 |
| 1055 保險 | 年 | 1 | 32,959,884 | 32,959,884 | 提撥退撫基金。 |
| | 年 | 1 | 806,995 | 806,995 | 提撥勞工退休準備金。 |
| | 年 | 1 | 24,048,344 | 24,048,344 | 職員、警員及職工健保費。 |
| | 年 | 1 | 9,718,128 | 9,718,128 | 職員及警員公保費。 |
| | 年 | 1 | 627,446 | 627,446 | 職工勞保費。 |
| 02一般業務 | | | | 2,228,000 | 較上年度預算數2,199,000元，增加29,000元。 |
| 2000 業務費 | | | | 2,228,000 | |
| 2054 一般事務費 | | | | 1,913,150 | |
| | 人、月 | 2×12 | 2,000 | 48,000 | 副分局長工作活動費。 |
| | 人、月 | 430×12 | 360 | 1,857,600 | 統籌業務費，按職員及警員每人每月360元編列。 |
| | 人、月 | 12×12 | 50 | 7,200 | 統籌業務費，按駕駛、工友每人每月50元編列。 |
| | 年 | 1 | 350 | 350 | 配合預算編列至千元，增列進位數350元。 |

臺北市政府警察局信義分局

歲出計畫說明提要與各項費用明細表

中華民國115年度

單位：新臺幣元

| 分支計畫及用途別科目 | 單位 | 數量 | 單價 | 預算數 | 說明 |
|------------|-----|-------|-----------|------------|--------------------------------|
| 2072 國內旅費 | 人、天 | 3×29 | 1,550 | 134,850 | 國內出差旅費。 |
| 2093 特別費 | 月 | 12 | 15,000 | 180,000 | 分局長特別費。 |
| 05會計業務 | | | | 10,000 | 較上年度預算數10,000元，無增減。 |
| 2000 業務費 | | | | 10,000 | |
| 2054 一般事務費 | 年 | 1 | 10,000 | 10,000 | 辦理會計業務各項資料等業務費。 |
| 06人事業務 | | | | 2,934,000 | 較上年度預算數2,863,000元，增加71,000元。 |
| 2000 業務費 | | | | 2,934,000 | |
| 2054 一般事務費 | 人、年 | 442×1 | 3,000 | 1,326,000 | 文康活動費。 |
| | 年 | 1 | 7,000 | 7,000 | 人事簿冊表卡及辦公事務用品費用。 |
| | 人 | 10 | 1,200 | 12,000 | 製作員警功標、年資標費用。 |
| | 年 | 1 | 1,539,000 | 1,539,000 | 外勤員警及一般員工健康檢查費。 |
| | 人 | 10 | 5,000 | 50,000 | 退休人員退休紀念品 |
| 09財物業務 | | | | 23,160,000 | 較上年度預算數22,738,000元，增加422,000元。 |
| 2000 業務費 | | | | 23,160,000 | |
| 2006 水電費 | 年 | 1 | 322,747 | 322,747 | 本分局各單位水費。 |
| | 年 | 1 | 8,367,069 | 8,367,069 | 本分局各單位電費。 |
| | 年 | 1 | 316,702 | 316,702 | 本分局各單位瓦斯費。 |
| 2009 通訊費 | 部、月 | 52×12 | 1,000 | 624,000 | 本分局各單位電話費。 |
| | 年 | 1 | 570,000 | 570,000 | 公務用郵資。 |

臺北市政府警察局信義分局

歲出計畫說明提要與各項費用明細表

中華民國115年度

單位：新臺幣元

| 分支計畫及用途別科目 | 單位 | 數量 | 單價 | 預算數 | 說明 | |
|-----------------|---------------|--------|-------------|-----------|--|------------------------------|
| 一般行政—行政管理 | 2036 按日按件計資酬金 | | | 19,126 | | |
| | | 年 | 1 | 19,126 | 19,126 | 消防安全設備檢測申報費。 |
| | 2051 物品 | | | 350,000 | | |
| | | 支 | 100 | 300 | 30,000 | 滅火器換藥費(20P)。 |
| | | 年 | 1 | 320,000 | 320,000 | 辦理各項勤業務所需物品購置費。 |
| | 2054 一般事務費 | | | 8,007,015 | | |
| | | 坪、月 | 8,892×12 | 50 | 5,335,200 | 辦公廳舍清潔維持費。(依新駐地總面積8,892坪編列)。 |
| | | 臺、月、張 | 11×12×4,020 | 0.6 | 318,384 | 影印機使用費。 |
| | | 人次 | 330 | 120 | 39,600 | 員工及駕駛逾時誤餐餐盒費用。 |
| | | 年 | 1 | 1,670,811 | 1,670,811 | 福德街派出所駐地物業管理費。 |
| | | 月 | 12 | 53,585 | 643,020 | 六張犁派出所駐地大樓物業管理費。 |
| | 2063 房屋建築養護費 | | | | 1,746,112 | |
| | 年 | 1 | 1,746,112 | 1,746,112 | 本分局經管各辦公廳舍維護費。(鋼筋混凝土造使用年限未達30年者共1棟942.40平方公尺，100平方公尺以內1年計列6,852元，超過100平方公尺部分，每增加1平方公尺增列50元；使用年限已達30年以上者共2棟計22,554.45平方公尺，按以上標準增加百分之五十編列，〔6,852+(942.40-1*100)*50〕+〔2*6,852+(22,554.45-2*100)*50〕*1.5=1,746,111.75元)。 | |
| 2069 設施及機械設備養護費 | | | | 2,837,229 | | |
| | 枝、月 | 435×12 | 10 | 52,200 | 槍枝保養費。 | |
| | 年 | 1 | 414,638 | 414,638 | 室內靶場靶道養護費。 | |
| | 年 | 1 | 326,663 | 326,663 | 電梯養護費。 | |
| | 年 | 1 | 102,500 | 102,500 | 冷氣機養護費。 | |

臺北市政府警察局信義分局

歲出計畫說明提要與各項費用明細表

中華民國115年度

單位：新臺幣元

| 分支計畫及用途別科目 | 單位 | 數量 | 單價 | 預算數 | 說明 |
|--|----|-----------|-----------|---------------------------------------|--------------------------------|
| 一般行政—行政管理 10車輛養護與管理 2000 業務費 2024 稅捐及規費 2027 保險費 2051 物品 2054 一般事務費 2066 車輛及辦公器具養護費 | 年 | 1 | 249,656 | 249,656 | 分局消防系統設備養護費。 |
| | 年 | 1 | 249,889 | 249,889 | 分局、偵查隊、警備隊、拘留所及派出所駐地監視錄影系統養護費。 |
| | 年 | 1 | 1,441,683 | 1,441,683 | 分局辦公大樓機電、空調、給排水及相關設備養護費。 |
| | | | | 5,316,000 | 較上年度預算數5,419,000元，減少103,000元。 |
| | | | | 5,316,000 | |
| | | | | 65,910 | |
| | 年 | 1 | 3,600 | 3,600 | 警用車輛使用牌照稅(詳公務車輛明細表)。 |
| | 年 | 1 | 30,510 | 30,510 | 警用車輛燃料使用費(詳公務車輛明細表)。 |
| | 年 | 1 | 31,800 | 31,800 | 警用車輛檢驗費(詳公務車輛明細表)。 |
| | | | | 739,640 | |
| | 年 | 1 | 739,640 | 739,640 | 警用車輛保險費(詳公務車輛明細表)。 |
| | | | | 1,714,874 | |
| 年 | 1 | 1,714,874 | 1,714,874 | 警用車輛油料費(詳公務車輛明細表)。 | |
| | | | 1,248,997 | | |
| 年 | 1 | 1,248,997 | 1,248,997 | 電動機車電池租用費(199輛*12月*499元+23輛*5月*499元)。 | |
| | | | 1,546,579 | | |
| 年 | 1 | 1,546,579 | 1,546,579 | 警用車輛養護費(詳公務車輛明細表)。 | |

臺北市政府警察局信義分局

歲出計畫說明提要與各項費用明細表

中華民國115年度

單位：新臺幣元

警政業務—分局業務

警政業務—分局業務

| | | | | | |
|----------------|---|------|------------------|------|------------|
| 業務計畫及工作計畫名稱與編號 | 38112300204 警政業務-分局業務 | 承辦單位 | 各組室、偵查隊、警備隊、各派出所 | 預算金額 | 2,878,000元 |
| 歲出計畫說明 | <p>一、計畫內容：</p> <p>1.分局、派出所保持全天候重點部署，並實施24小時勤務運作，加強轄區巡邏，以維持本市治安及強化為民服務工作。</p> <p>2.辦理警勤區規劃、勤務督察、員警風紀教育訓練、戶口查察、外僑管理、機關安全與社會偵防、民防團隊組訓與運用、保安救災、交通維持與執法等事宜。</p> <p>3.實施「預防與偵查」犯罪勤務，運用科學方法蒐證辦案，全面取締職業賭場，落實掃黑、肅槍、反毒工作，杜絕非法電玩及色情場所。</p> <p>4.積極發掘危害治安線索與資料蒐集工作，強化大陸人士入境考核、清查措施，並積極查緝非法入境、居留者。</p> <p>二、預期成果：</p> <p>1.有效運用警力，勤務部署力求彈性、機動，以發揮先制功能，防止社會脫序行為發生。</p> <p>2.加強守望相助、警民聯防體系、預防犯罪宣導等工作，並結合社區資源以防犯罪事件發生。</p> <p>3.建立高效能辦案系統，有效防範違法事件發生，降低犯罪發生率，提高破案率，確保人民生命財產之安全。</p> | | | | |

| 分支計畫及用途別科目 | 單位 | 數量 | 單價 | 預算數 | 說明 |
|---------------|-----|--------|--------|-----------|-----------------------------|
| 合計 | | | | 2,878,000 | 較上年度預算數2,878,000元，無增減。 |
| 02分局業務 | | | | 2,878,000 | 較上年度預算數2,878,000元，無增減。 |
| 2000 業務費 | | | | 2,878,000 | |
| 2027 保險費 | 人 | 50 | 180 | 9,000 | 志工保險費。 |
| 2036 按日按件計資酬金 | 年 | 1 | 97,320 | 97,320 | 處理人口販運、新住民業務及涉外案件通譯費與交通補助費。 |
| 2051 物品 | 月 | 12 | 3,400 | 40,800 | 辦理刑案用器材費。 |
| | 套 | 45 | 1,830 | 82,350 | 備勤人員及人犯用寢具。 |
| 2054 一般事務費 | 年 | 1 | 83,000 | 83,000 | 辦理社會治安工作經費。 |
| | 人、月 | 328x12 | 100 | 393,600 | 員警制服洗滌費。 |

臺北市政府警察局信義分局

歲出計畫說明提要與各項費用明細表

中華民國115年度

單位：新臺幣元

| 分支計畫及用途別科目 | 單位 | 數量 | 單價 | 預算數 | 說明 |
|------------|-----|-------|---------|----------------------|---------------------------|
| 警政業務—分局業務 | 月 | 12 | 1,450 | 17,400 | 在押嫌疑人犯衛生保健費。 |
| | 年 | 1 | 198,000 | 198,000 | 查緝電玩及色情行業工作費。 |
| | 年 | 1 | 50,500 | 50,500 | 召開社區治安會議(分局、31人以上之派出所5所)。 |
| | 月 | 12 | 15,750 | 189,000 | 警民聯繫服務費(分局)。 |
| | 所、月 | 5×12 | 10,530 | 631,800 | 警民聯繫服務費(31人以上派出所)。 |
| | 年 | 1 | 19,800 | 19,800 | 風紀探訪費。 |
| | 月 | 12 | 4,000 | 48,000 | 辦理各項勤務講習業務費。 |
| | 年 | 1 | 180,000 | 180,000 | 整理市容及查處違反公共秩序案件等業務費。 |
| | 月 | 12 | 4,250 | 51,000 | 處理刑案談話筆錄報告書、移送書、聲請書等印刷費。 |
| | 年 | 1 | 261,000 | 261,000 | 一般刑案偵辦費。 |
| | 人、次 | 95×5 | 50 | 23,750 | 員警游泳訓練等相關經費。 |
| | 套、人 | 1×6 | 5,000 | 30,000 | 現場勘察冬、夏季服裝。 |
| | 人次 | 960 | 150 | 144,000 | 志工餐點及交通補助。 |
| | 人次 | 2,724 | 120 | 326,880 | 員警逾時誤餐餐盒費用。 |
| 年 | 1 | 800 | 800 | 配合預算編列至千元，增列進位數800元。 | |

警政業務—分局業務

臺北市政府警察局信義分局

歲出計畫說明提要與各項費用明細表

中華民國115年度

單位：新臺幣元

| | | | | | | | |
|--------------|---|-----------------------------|------|-----------|------------|---|--------------|
| 一般建築及設備—營建工程 | 業務計畫及工作計畫名稱與編號 | 38112309002 一般建築及設備-營建工程 | 承辦單位 | 行政組 | 預算金額 | 11,969,000元 | 一般建築及設備—營建工程 |
| 歲出計畫說明 | <p>一、計畫內容： 辦理室內靶場空調設備改善工程及分局樓梯梯間地坪整修與牆面油漆粉刷工程。</p> <p>二、預期成果： 改善分局辦公大樓設施等，提高員警士氣及工作效率，增進為民服務品質。</p> | | | | | | |
| | 分支計畫及用途別科目 | 單位 | 數量 | 單價 | 預算數 | 說 明 | |
| | 合計 | | | | 11,969,000 | 較上年度預算數0元，增加11,969,000元。 | |
| | 04辦公廳舍及職務宿舍等整修工程 | | | | 11,969,000 | 較上年度預算數0元，增加11,969,000元。 | |
| | 3000 設備及投資 | | | | 8,500,000 | 01室內靶場空調設備改善工程 分局室內靶場空調系統於83年設置，相關管路及設備均已相當老舊(部分已嚴重鏽蝕且部分零件已停產)，排(送)風及冷房效能不佳、故障率及維修成本均高，靶場提供本分局及其他分局常訓使用，若夏季氣候高溫時無法正常運作，不僅無法調控溫度，也無法有效將靶場火藥粉塵排出，實有塵爆等安全疑慮，嚴重影響訓練安全與員警健康，亟需改善。 | |
| | 3010 房屋建築及設備費 | | | | 8,500,000 | | |
| | | 式 | 1 | 7,560,430 | 7,560,430 | 施工費。 | |
| | | 式 | 1 | 687,757 | 687,757 | 委託技術服務費。 | |

臺北市政府警察局信義分局

歲出計畫說明提要與各項費用明細表

中華民國115年度

單位：新臺幣元

| 分支計畫及用途別科目 | 單位 | 數量 | 單價 | 預算數 | 說明 |
|---|----|----|-----------|-----------|--|
| 一般建築及設備—營建工程 3000 設備及投資 3010 房屋建築及設備費 | 式 | 1 | 251,813 | 251,813 | 工程管理費。 |
| | | | | 3,469,000 | 02分局樓梯梯間地坪整修與牆面油漆粉刷工程 分局現有3支樓梯(地下2層，地上9層)，自83年建置至今，樓梯踏階為塑膠材質，已老化破損不堪，牆壁油漆嚴重剝落及燈具昏暗老舊，影響通行安全，亟需整修。 |
| | | | | 3,469,000 | |
| | | | | 3,469,000 | |
| | 式 | 1 | 3,075,819 | 3,075,819 | 施工費。 |
| | 式 | 1 | 286,051 | 286,051 | 委託技術服務費。 |
| | 式 | 1 | 107,130 | 107,130 | 工程管理費。 |

臺北市政府警察局信義分局

歲出計畫說明提要與各項費用明細表

中華民國115年度

單位：新臺幣元

| | | | | | | | |
|--------------|----------------|---|------|---------|---------|---------------------------------|--------------|
| 一般建築及設備—其他設備 | 業務計畫及工作計畫名稱與編號 | 38112309004 一般建築及設備-其他設備 | 承辦單位 | 行政組、派出所 | 預算金額 | 368,000元 | 一般建築及設備—其他設備 |
| | 歲出計畫說明 | <p>一、計畫內容：汰換逾期及不堪使用之雜項設備，增加員警應勤用具，提升工作效率、機動能力並增進服務親和力。</p> <p>二、預期成果：汰換、新購各項設備，以提高為民服務品質。</p> | | | | | |
| 分支計畫及用途別科目 | | 單位 | 數量 | 單價 | 預算數 | 說明 | |
| 合計 | | | | | 368,000 | 較上年度預算數1,618,000元，減少1,250,000元。 | |
| 04其他設備 | | | | | 368,000 | 較上年度預算數1,618,000元，減少1,250,000元。 | |
| 3000 設備及投資 | | | | | 368,000 | | |
| 3035 雜項設備費 | | | | | 368,000 | | |
| | | 臺 | 2 | 31,500 | 63,000 | 汰換發電機2臺。 | |
| | | 臺 | 1 | 51,870 | 51,870 | 汰換電氣冰櫃。 | |
| | | 臺 | 3 | 24,949 | 74,847 | 汰換變頻電冰箱(600公升含以上)3臺。 | |
| | | 組 | 1 | 45,000 | 45,000 | 新購沙發。 | |
| | | 臺 | 3 | 35,526 | 106,578 | 汰換一對一分離式冷氣機10.0KW3臺。 | |
| | | 臺 | 1 | 26,276 | 26,276 | 新購窗型冷氣機7.1KW。 | |
| | | 年 | 1 | 429 | 429 | 配合預算編列至千元，增列進位數429元。 | |

臺北市政府警察局信義分局

人 事 費 分 析 表

中華民國115年度

0138010100-警政支出-一般行政-行政管理

單位：新臺幣元

| 類別 | 預算員額 | 全年度人事費 | | | | | | | | | | | 備註 | |
|-------|------|--------|--------|-------------|---------|-----------|------------|-----------|------------|---------|------------|------------|-------------|----|
| | | 民意代表待遇 | 政務人員待遇 | 法定編制人員待遇 | 約聘僱人員待遇 | 技工及工友待遇 | 獎金 | 其他給與 | 加班費 | 退休退職給付 | 退休離職儲金 | 保險 | | 合計 |
| 合計 | 442 | | | 369,031,123 | | 5,739,165 | 74,284,422 | 9,923,633 | 85,468,770 | 218,090 | 33,766,879 | 34,393,918 | 612,826,000 | |
| 正式員額 | 430 | | | 369,031,123 | | | 72,267,649 | 6,886,165 | 9,036,115 | | 32,959,884 | 33,460,146 | 523,641,082 | |
| 職員 | 11 | | | 6,412,244 | | | 1,848,706 | 176,158 | 231,157 | | 843,162 | 855,957 | 10,367,384 | |
| 警員 | 419 | | | 362,618,879 | | | 70,418,943 | 6,710,007 | 8,804,958 | | 32,116,722 | 32,604,189 | 513,273,698 | |
| 駕駛 | 2 | | | | | 956,528 | 336,128 | 32,029 | 42,028 | | 134,500 | 155,629 | 1,656,842 | |
| 工友 | 10 | | | | | 4,782,637 | 1,680,645 | 160,143 | 210,143 | 218,090 | 672,495 | 778,143 | 8,502,296 | |
| 其他人事費 | | | | | | | | 2,845,296 | 76,180,484 | | | | 79,025,780 | |

本 頁 空 白

四、參 考 表

臺北市政府警察局信義分局
歲出一級用途別科目分析表

中華民國115年度

單位：新臺幣千元

| 名稱及編號 | 合計 | 經常支出 | | | | | | 資本支出 | | | | | |
|------------------------|---------|---------|--------|------|-----|-----|---------|------|-----|--------|------|-----|--------|
| | | 人事費 | 業務費 | 獎補助費 | 債務費 | 預備金 | 小計 | 人事費 | 業務費 | 設備及投資 | 獎補助費 | 預備金 | 小計 |
| 合計 | 661,689 | 612,826 | 36,526 | | | | 649,352 | | | 12,337 | | | 12,337 |
| 38112300000 警政支出 | 661,689 | 612,826 | 36,526 | | | | 649,352 | | | 12,337 | | | 12,337 |
| 38112300100 一般行政 | 646,474 | 612,826 | 33,648 | | | | 646,474 | | | | | | |
| 38112300101 行政管理 | 646,474 | 612,826 | 33,648 | | | | 646,474 | | | | | | |
| 38112300200 警政業務 | 2,878 | | 2,878 | | | | 2,878 | | | | | | |
| 38112300204 分局業務 | 2,878 | | 2,878 | | | | 2,878 | | | | | | |
| 38112309000 一般建築及設備 | 12,337 | | | | | | | | | 12,337 | | | 12,337 |
| 38112309002 營建工程 | 11,969 | | | | | | | | | 11,969 | | | 11,969 |
| 38112309004 其他設備 | 368 | | | | | | | | | 368 | | | 368 |

臺北市政府警察局信義分局

資本支出分析表

中華民國115年度

單位：新臺幣千元

| 名稱及編號 | 合計 | 設備及投資 | | | | | | | | 其他資本支出 | |
|------------------------|--------|-------|---------|---------|------|------|--------|------|----|--------|----|
| | | 土地 | 房屋建築及設備 | 公共建設及設施 | 機械設備 | 運輸設備 | 資訊軟體設備 | 雜項設備 | 權利 | | 投資 |
| 合計 | 12,337 | | 11,969 | | | | | 368 | | | |
| 38112309000 一般建築及設備 | 12,337 | | 11,969 | | | | | 368 | | | |
| 38112309002 營建工程 | 11,969 | | 11,969 | | | | | | | | |
| 38112309004 其他設備 | 368 | | | | | | | 368 | | | |

臺北市政府警察局信義分局

各項費用彙計表

中華民國115年度

單位：新臺幣元

| 工作計畫名稱及編號 | 38112300101 行政管理 | 38112300204 分局業務 | 38112309002 營建工程 | 38112309004 其他設備 | 合 計 | |
|---------------------|---------------------|---------------------|---------------------|---------------------|-------------|--|
| 第一、二級用途別 科目名稱及編號 | | | | | | |
| 合 計 | 646,474,000 | 2,878,000 | 11,969,000 | 368,000 | 661,689,000 | |
| 100000人事費 | 612,826,000 | | | | 612,826,000 | |
| 101500法定編制人員待遇 | 369,031,123 | | | | 369,031,123 | |
| 102500技工及工友待遇 | 5,739,165 | | | | 5,739,165 | |
| 103000獎金 | 74,284,422 | | | | 74,284,422 | |
| 103500其他給與 | 9,923,633 | | | | 9,923,633 | |
| 104000加班費 | 85,468,770 | | | | 85,468,770 | |
| 104500退休退職給付 | 218,090 | | | | 218,090 | |
| 105000退休離職儲金 | 33,766,879 | | | | 33,766,879 | |
| 105500保險 | 34,393,918 | | | | 34,393,918 | |
| 200000業務費 | 33,648,000 | 2,878,000 | | | 36,526,000 | |
| 200600水電費 | 9,006,518 | | | | 9,006,518 | |
| 200900通訊費 | 1,194,000 | | | | 1,194,000 | |
| 202400稅捐及規費 | 65,910 | | | | 65,910 | |
| 202700保險費 | 739,640 | 9,000 | | | 748,640 | |
| 203600按日按件計資酬金 | 19,126 | 97,320 | | | 116,446 | |
| 205100物品 | 2,064,874 | 123,150 | | | 2,188,024 | |
| 205400一般事務費 | 14,113,162 | 2,648,530 | | | 16,761,692 | |
| 206300房屋建築養護費 | 1,746,112 | | | | 1,746,112 | |
| 206600車輛及辦公器具養護費 | 1,546,579 | | | | 1,546,579 | |
| 206900設施及機械設備養護費 | 2,837,229 | | | | 2,837,229 | |
| 207200國內旅費 | 134,850 | | | | 134,850 | |
| 209300特別費 | 180,000 | | | | 180,000 | |
| 300000設備及投資 | | | 11,969,000 | 368,000 | 12,337,000 | |
| 301000房屋建築及設備費 | | | 11,969,000 | | 11,969,000 | |
| 303500雜項設備費 | | | | 368,000 | 368,000 | |

臺北市政府警察局信義分局

人事費彙計表

中華民國115年度

單位：新臺幣元

| 類別 | 預算員額 | 全年度人事費 | | | | | | | | | | | 備註 | |
|-------|------|--------|--------|-------------|---------|-----------|------------|-----------|------------|---------|------------|------------|-------------|----|
| | | 民意代表待遇 | 政務人員待遇 | 法定編制人員待遇 | 約聘僱人員待遇 | 技工及工友待遇 | 獎金 | 其他給與 | 加班費 | 退休退職給付 | 退休離職儲金 | 保險 | | 合計 |
| 合計 | 442 | | | 369,031,123 | | 5,739,165 | 74,284,422 | 9,923,633 | 85,468,770 | 218,090 | 33,766,879 | 34,393,918 | 612,826,000 | |
| 正式員額 | 430 | | | 369,031,123 | | | 72,267,649 | 6,886,165 | 9,036,115 | | 32,959,884 | 33,460,146 | 523,641,082 | |
| 職員 | 11 | | | 6,412,244 | | | 1,848,706 | 176,158 | 231,157 | | 843,162 | 855,957 | 10,367,384 | |
| 警員 | 419 | | | 362,618,879 | | | 70,418,943 | 6,710,007 | 8,804,958 | | 32,116,722 | 32,604,189 | 513,273,698 | |
| 駕駛 | 2 | | | | | 956,528 | 336,128 | 32,029 | 42,028 | | 134,500 | 155,629 | 1,656,842 | |
| 工友 | 10 | | | | | 4,782,637 | 1,680,645 | 160,143 | 210,143 | 218,090 | 672,495 | 778,143 | 8,502,296 | |
| 其他人事費 | | | | | | | | 2,845,296 | 76,180,484 | | | | 79,025,780 | |

本 頁 空 白

歲出按職能及經

中華民國115

| 職能別分類 | 經濟性分類 | 經常支出 | | | | | | | 資本支出 | | | |
|---------------|-------|---------|-----------|------|--------|------|-----------|-----|---------|-------|-------|----------|
| | | 受僱人員報酬 | 購買商品及勞務支出 | 債務利息 | 土地租金支出 | 經常移轉 | | | 經常支出合計 | 投資及增資 | | |
| | | | | | | 對企業 | 對非營利及民間機構 | 對政府 | | 對國外 | 對營業基金 | 對非營業特種基金 |
| 總計 | | 612,942 | 36,410 | | | | | | 649,352 | | | |
| 01 一般公共事務 | | | | | | | | | | | | |
| 02 防衛 | | | | | | | | | | | | |
| 03 公共秩序與安全 | | 612,942 | 36,410 | | | | | | 649,352 | | | |
| 04 教育 | | | | | | | | | | | | |
| 05 保健 | | | | | | | | | | | | |
| 06 社會安全與福利 | | | | | | | | | | | | |
| 07 住宅及社區服務 | | | | | | | | | | | | |
| 08 娛樂、文化與宗教 | | | | | | | | | | | | |
| 09 燃料與能源 | | | | | | | | | | | | |
| 10 農、林、漁、牧業 | | | | | | | | | | | | |
| 11 礦業、製造業及營造業 | | | | | | | | | | | | |
| 12 運輸及通信 | | | | | | | | | | | | |
| 13 其他經濟服務 | | | | | | | | | | | | |
| 14 環境保護 | | | | | | | | | | | | |
| 15 其他支出 | | | | | | | | | | | | |

濟性綜合分類表

年度

單位：新臺幣千元

| 資本支出 | | | | | | | | | | | | | | |
|------|-----------|-----|-----|------|--------|--------|--------|------|------|------|---------|------|--------|---------|
| 資本移轉 | | | | 土地購入 | 無形資產購入 | 固定資本形成 | | | | | | | 資本支出合計 | 總計 |
| 對企業 | 對非營利及民間機構 | 對政府 | 對國外 | | | 住宅 | 非住宅房屋 | 營建工程 | 運輸工具 | 資訊軟體 | 其他設備及機器 | 土地改良 | | |
| | | | | | | | 11,969 | | | | | 368 | 12,337 | 661,689 |
| | | | | | | | 11,969 | | | | | 368 | 12,337 | 661,689 |