

年度-法定預算

機關編號

11-233

中華民國 114 年度

臺北市總預算

臺北市政府警察局信義分局 單位預算之分預算

臺北市政府警察局信義分局 編

臺北市政府警察局信義分局

目次

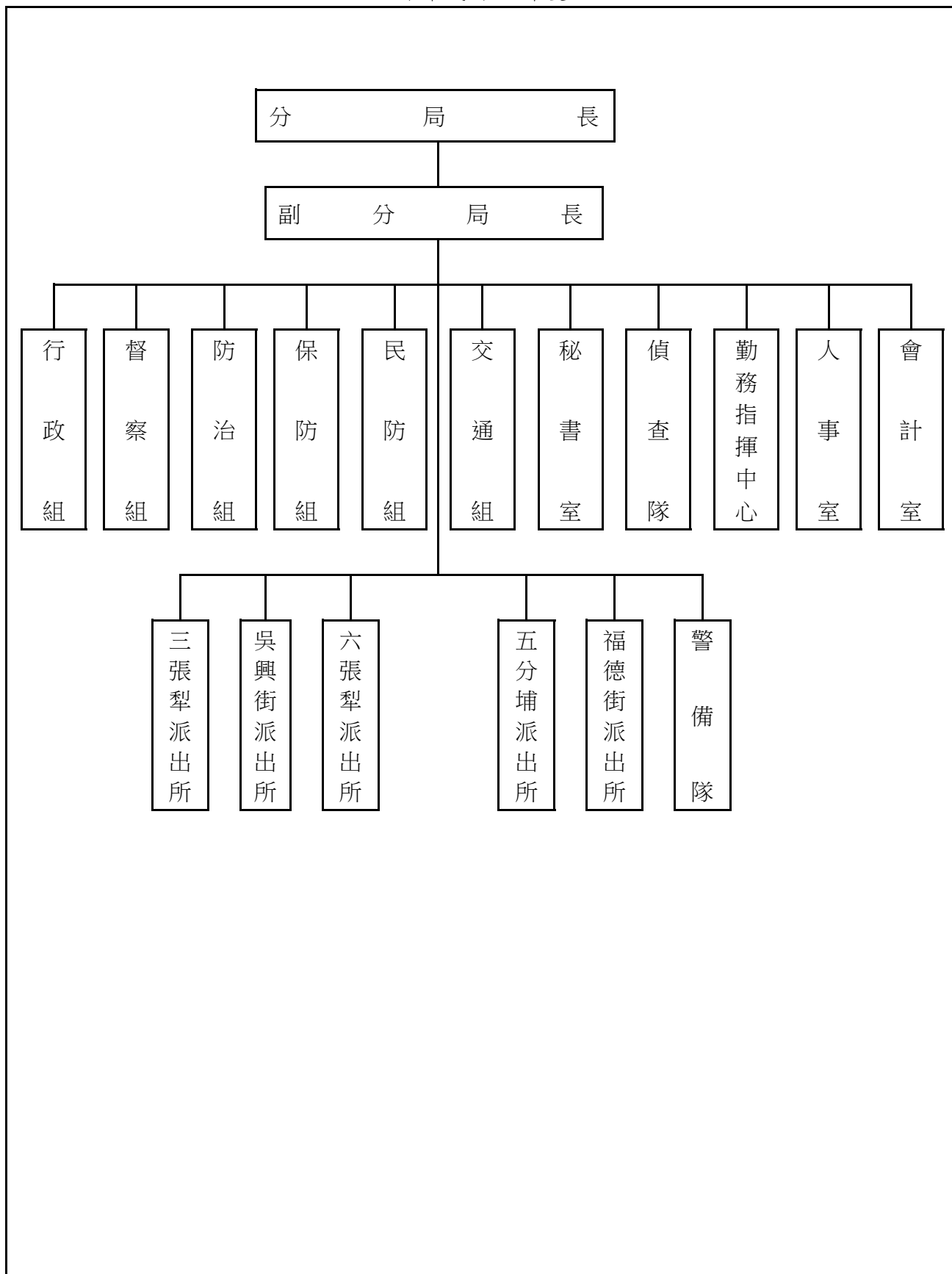
中華民國 114 年度

一、預算總說明		
(一)組織系統圖	第	1 頁
二、主要表		
(一)歲入預算表	第	3 頁
(二)歲出預算表	第	5 頁
三、附屬表		
(一)歲入項目說明提要與預算明細表	第	7 頁
(二)歲出計畫說明提要與各項費用明細表	第	21 頁
1. 一般行政		
行政管理	第	21 頁
2. 警政業務		
分局業務	第	26 頁
3. 一般建築及設備		
其他設備	第	28 頁
(三)人事費分析表	第	30 頁
四、參考表		
(一)歲出一級用途別科目分析表	第	31 頁
(二)資本支出分析表	第	32 頁
(三)各項費用彙計表	第	33 頁
(四)人事費彙計表	第	34 頁
(五)公務車輛明細表	第	35 頁
(六)歲出按職能及經濟性綜合分類表	第	54 頁

一、預算總說明

臺北市政府警察局信義分局
組 織 系 統 圖

中華民國114年度



本 頁 空 白

二、主 要 表

臺北市政府警察局信義分局

歲入預算表

中華民國114年度

單位：新臺幣千元

科 目				本年度預算數			上年度 預算數	前年度 決算數	本年度與 上年度比較	說明	
款	項	目	節	名稱及編號	合計	經常門					資本門
				合 計	3,249	3,249	-	2,743	3,123	506	
02				0400000000 罰款及賠償收入	659	659	-	514	716	145	
	066			0411230000(0233) 臺北市政府警察局 信義分局	659	659	-	514	716	145	
		01		04112300100 罰金罰鍰及怠金	619	619	-	478	620	141	
			01	04112300101 罰金罰鍰	619	619	-	478	620	141	本年度預算數係行為人違反社會秩序維護法之罰鍰收入。
			02	04112300200 沒入及沒收財物	40	40	-	36	96	4	
			01	04112300201 沒入金	40	40	-	36	96	4	本年度預算數係沒入妨害善良風俗所得及掃蕩賭場沒入賭博財物等收入。
03				0500000000 規費收入	2,342	2,342	-	1,988	1,812	354	
	062			0511230000(0233) 臺北市政府警察局 信義分局	2,342	2,342	-	1,988	1,812	354	
		01		05112300100 行政規費收入	642	642	-	288	-	354	
			01	05112300102 證照費	642	642	-	288	-	354	本年度預算數係警察刑事紀錄證明規費收入。
			02	05112300300 使用規費收入	1,700	1,700	-	1,700	1,812	-	
			02	05112300306 場地設施使用 費	1,700	1,700	-	1,700	1,812	-	本年度預算數係分局辦公大樓地下室停車場供員工使用之停車費收入。
04				0700000000 財產收入	42	42	-	40	95	2	
	069			0711230000(0233) 臺北市政府警察局 信義分局	42	42	-	40	95	2	
		01		07112300100 財產孳息	12	12	-	12	12	-	
			02	07112300103 租金收入	12	12	-	12	12	-	本年度預算數係自動櫃員機場地使用費收入。
			02	07112300500 廢舊物資售價	30	30	-	28	83	2	

臺北市政府警察局信義分局

歲入預算表

中華民國114年度

單位：新臺幣千元

科 目				本年度預算數			上年度 預算數	前年度 決算數	本年度與 上年度比較	說明	
款	項	目	節	名稱及編號	合計	經常門					資本門
08	068	01	01	07112300501 廢舊物資售價	30	30	-	28	83	2	本年度預算數係報廢一般財產殘值變賣收入。
			12000000000 其他收入	206	206	-	201	500	5		
			12112300000(0233) 臺北市政府警察局 信義分局	206	206	-	201	500	5		
			12112300200 雜項收入	206	206	-	201	500	5		
			12112300201 收回以前年度 歲出	-	-	-	-	231	-	-	前年度決算數係收回111年福德所舊址房舍使用費及公務車私用油料費等收入，本年度及上年度均無預算數。
			12112300210 其他雜項收入	206	206	-	201	269	-	-	5 本年度預算數內容與上年度之比較如下： 1.拾得物現金或經拍賣所得收入50,000元，較上年度增加5,000元。 2.其餘其他雜項收入合共155,832元，較上年度無增減。

臺北市政府警察局信義分局

歲出預算表

中華民國114年度

單位：新臺幣千元

款	項	目	節	名稱及編號	本年度預算數			上年度預算數	前年度決算數	本年度與上年度比較	說明
					合計	經常門	資本門				
11				0011000000	616,760	615,142	1,618	599,317	558,338	17,443	
	001			臺北市政府警察局主管							
				0011230000(0233)	616,760	615,142	1,618	599,317	558,338	17,443	
				臺北市政府警察局信義分局							
		01		38112300100	612,264	612,264	-	595,280	550,564	16,984	
				一般行政							
			01	38112300101	612,264	612,264	-	595,280	550,564	16,984	本年度預算數內容與上年度之比較如下： 1.人事費579,035,000元，較上年度增加16,339,000元，依實際需要核實編列。 2.統籌業務費、文康活動費、電費、建築物公共安全設備檢查申報及查核費用(2年1編)及電動機車電池租用費等11,808,440元，較上年度增加1,099,612元。 3.退休人員退休紀念品、瓦斯費、警用車輛檢驗費、保險費及油料費等3,055,512元，較上年度減少489,800元。 4.其他合共18,365,048元，較上年度增加35,188元。
				行政管理							
		02		38112300200	2,878	2,878	-	2,728	2,781	150	
				警政業務							
			02	38112300204	2,878	2,878	-	2,728	2,781	150	本年度預算數內容與上年度之比較如下： 1.志工保險費、處理人口販運、新移民業務及涉外案件通譯費與交通補助費、現場勘察冬、夏季服裝、志工餐點及交通補助，以及員警逾時誤餐餐盒費用等607,200元，較上年度增加244,570元。 2.減列手機邏輯取證器維運服務費95,000元。 3.其他合共2,270,800元，較上年度增加430元。
				分局業務							

臺北市政府警察局信義分局

歲出預算表

中華民國114年度

單位：新臺幣千元

款	項	目	節	名稱及編號	本年度預算數			上年度 預算數	前年度 決算數	本年度與 上年度比較	說 明
					合計	經常門	資本門				
		05		38112309000 一般建築及設備	1,618	-	1,618	1,309	4,993	309	
			01	38112309002 營建工程	-	-	-	889	2,302	-889	上年度預算數係辦理五分埔派出所無障礙設施設備改善工程889,000元。
			03	38112309004 其他設備	1,618	-	1,618	420	2,691	1,198	本年度編列手槍櫃、長槍櫃及冷氣機等，共計1,618,000元。

三、附 屬 表

臺北市政府警察局信義分局
歲入項目說明提要與預算明細表

經常門

中華民國114年度

單位：新臺幣元

罰金罰鍰及怠金—罰金罰鍰	來源別子目及 細目與編號	04112300101 罰金罰鍰及怠金-罰金罰鍰	承辦單位	偵查隊	預算金額	619,000元
	歲 入 項 目 說 明	<p>一、項目內容： 行為人因妨害善良風俗等行為，依社會秩序維護法處罰之罰鍰收入。</p> <p>二、法令依據： 依據社會秩序維護法規定辦理。</p> <p>三、計算方法： 619,000元x 1年= 619,000元。</p> <p>四、實施進度： 自民國114年1月1日起至114年12月31日止。</p> <p>五、完成方法： 依法處罰違法特定人，執行收繳罰鍰並繳庫。</p> <p>六、預期成果： 維護本市善良風俗，增加市庫收入。</p>				

臺北市政府警察局信義分局
歲入項目說明提要與預算明細表

經常門

中華民國114年度

單位：新臺幣元

科目名稱及編號	單位	數量	單價	預算數	說明及收入依據
合計				619,000	
04112300101 罰金罰鍰	年	1	619,000	619,000	行為人違反社會秩序維護法之罰鍰收入。 收入依據：依據社會秩序維護法規定辦理。

罰金罰鍰及怠金—罰金罰鍰

罰金罰鍰及怠金—罰金罰鍰

臺北市政府警察局信義分局
歲入項目說明提要與預算明細表

經常門

中華民國114年度

單位：新臺幣元

沒入及沒收財物—沒入金	來源別子目及 細目與編號	04112300201 沒入及沒收財物-沒入金	承辦單位	偵查隊	預算金額	40,000元	沒入及沒收財物—沒入金
	歲入項目說明	<p>一、項目內容：沒入妨害善良風俗所得及掃蕩賭場沒入賭博財物等收入。</p> <p>二、法令依據：依據社會秩序維護法第22、23條規定辦理。</p> <p>三、計算方法：40,000元x 1年= 40,000元。</p> <p>四、實施進度：自民國114年1月1日起至114年12月31日止。</p> <p>五、完成方法：依規定辦理繳庫。</p> <p>六、預期成果：維護本市善良風俗，增加市庫收入。</p>					

臺北市政府警察局信義分局
歲入項目說明提要與預算明細表

經常門

中華民國114年度

單位：新臺幣元

科目名稱及編號	單位	數量	單價	預算數	說明及收入依據
合計				40,000	
04112300201 沒入金	年	1	40,000	40,000	沒入妨害善良風俗所得及掃蕩賭場沒入賭博財物等收入。 收入依據：依據社會秩序維護法第22、23條規定辦理。

沒入及沒收財物—沒入金

沒入及沒收財物—沒入金

臺北市政府警察局信義分局

歲入項目說明提要與預算明細表

經常門

中華民國114年度

單位：新臺幣元

	來源別子目及細目與編號	承辦單位	預算金額	
行政規費收入—證照費	05112300102 行政規費收入-證照費	防治組	642,000元	行政規費收入—證照費
歲入項目說明	<p>一、項目內容： 警察刑事紀錄證明規費收入。</p> <p>二、法令依據： 依據警察刑事紀錄證明核發條例規定辦理。</p> <p>三、計算方法： 每份收費100元，同一次申請二份以上者，自第二份起每份收費20元。</p> <p>四、實施進度： 自民國114年1月1日起至114年12月31日止。</p> <p>五、完成方法： 申辦後依規定收取規費並核發證明。</p> <p>六、預期成果： 依預算項目收繳，增加市庫收入。</p>			

臺北市政府警察局信義分局
歲入項目說明提要與預算明細表

經常門

中華民國114年度

單位：新臺幣元

科目名稱及編號	單位	數量	單價	預算數	說明及收入依據
合計				642,000	
05112300102 證照費	年	1	642,000	642,000	警察刑事紀錄證明規費收入，計算方式如下：100元*6,058件+20元*1,810件=642,000元。 收入依據：依據警察刑事紀錄證明核發條例規定辦理。

行政規費收入—證照費

行政規費收入—證照費

臺北市政府警察局信義分局
歲入項目說明提要與預算明細表

經常門

中華民國114年度

單位：新臺幣元

使用規費收入—場地設施使用費	來源別子目及 細目與編號	05112300306 使用規費收入-場地設施使用費	承辦單位	行政組	預算金額	1,700,000元	使用規費收入—場地設施使用費
	<p>一、項目內容：分局辦公大樓地下室停車場供員工使用之停車費收入。</p> <p>二、法令依據：依據規費法第8條規定辦理。</p> <p>三、計算方法：分局辦公大樓地下室停車場供員工使用之停車費收入： 1.汽車停車費每格車位每月1,200元。 2.機車停車費每格車位每月300元。</p> <p>四、實施進度：自民國114年1月1日起至114年12月31日止。</p> <p>五、完成方法：按月自薪資扣款後，依規定辦理繳庫。</p> <p>六、預期成果：依預算項目收繳，充裕市庫。</p>						
歲入項目說明							

臺北市政府警察局信義分局

歲入項目說明提要與預算明細表

經常門

中華民國114年度

單位：新臺幣元

	科目名稱及編號	單位	數量	單價	預算數	說明及收入依據
使用規費收入—場地設施使用費	合計				1,700,000	
	05112300306 場地設施使用費	位、月	88×12	1,200	1,267,200	分局辦公大樓地下室停車場供員工使用之汽車停車費收入。 收入依據：依據規費法第8條規定辦理。
		位、月	120×12	300	432,000	分局辦公大樓地下室停車場供員工使用之機車停車費收入。 收入依據：依據規費法第8條規定辦理。
		年	1	800	800	配合預算編列至千元，增列進位數800元。 收入依據：

使用規費收入—場地設施使用費

臺北市政府警察局信義分局

歲入項目說明提要與預算明細表

經常門

中華民國114年度

單位：新臺幣元

	來源別子目及 細目與編號	07112300103 財產孳息-租金收入	承辦單位	行政組	預算金額	12,000元	
財產孳息 — 租金收入	<p>一、項目內容：自動櫃員機場地使用費收入。</p> <p>二、法令依據：依據臺北市市有公用房地提供使用辦法及自動櫃員機規定辦理。</p> <p>三、計算方法：依據臺北市市有公用房地提供使用辦法，每臺立面面積在0.5平方公尺至2平方公尺者，每月使用費為1,000元，0.5平方公尺以內，每月使用費為300元。 台北富邦銀行設置自動櫃員機1臺使用面積為1.98平方公尺。</p> <p>四、實施進度：自民國114年1月1日起至114年12月31日止。</p> <p>五、完成方法：向廠商收款後，依規定辦理繳庫。</p> <p>六、預期成果：依預算項目收繳，充裕市庫。</p>						財產孳息 — 租金收入
歲 入 項 目 說 明							

臺北市政府警察局信義分局

歲入項目說明提要與預算明細表

經常門

中華民國114年度

單位：新臺幣元

	科目名稱及編號	單位	數量	單價	預算數	說明及收入依據
財產孳息—租金收入	合計				12,000	
	07112300103 租金收入	臺、月	1×12	1,000	12,000	自動櫃員機場地使用費收入。 收入依據：依據臺北市市有公用房地提供使用辦法—設置自動櫃員機規定辦理。

財產孳息—租金收入

臺北市政府警察局信義分局
歲入項目說明提要與預算明細表

經常門

中華民國114年度

單位：新臺幣元

來源別子目及 細目與編號	07112300501 廢舊物資售價-廢舊物資售價	承辦單位	行政組	預算金額	30,000元
歲 入 項 目 說 明	<p>一、項目內容： 財產報廢之殘值收入。</p> <p>二、法令依據： 依據臺北市市有財產報廢處理原則規定辦理。</p> <p>三、計算方法： 30,000元x 1年= 30,000元。</p> <p>四、實施進度： 自民國114年1月1日至114年12月31日止。</p> <p>五、完成方法： 依規定辦理繳庫。</p> <p>六、預期成果： 增加市庫收入。</p>				

廢舊物資售價—廢舊物資售價

廢舊物資售價—廢舊物資售價

臺北市政府警察局信義分局

歲入項目說明提要與預算明細表

經常門

中華民國114年度

單位：新臺幣元

科目名稱及編號	單位	數量	單價	預算數	說明及收入依據
合計				30,000	
07112300501 廢舊物資售價	年	1	30,000	30,000	報廢一般財產殘值變賣收入。 收入依據：依據臺北市市有財產報廢處理原則規定辦理。

廢舊物資售價—廢舊物資售價

廢舊物資售價—廢舊物資售價

臺北市警察信義分局

歲入項目說明提要與預算明細表

經常門

中華民國114年度

單位：新臺幣元

	來源別子目及細目與編號	12112300210 雜項收入-其他雜項收入	承辦單位	行政組、偵查隊	預算金額	206,000元
雜項收入—其他雜項收入	<p>一、項目內容： (一)員工住宿公有宿舍扣回房租津貼及收取管理費收入。 (二)拾得物經法定程序，遺失人、拾得人逾期未領取之拾得物現金及拍賣所得收入。</p> <p>二、法令依據： (一)依據全國軍公教員工待遇支給要點規定辦理。 (二)依據臺北市政府所屬各機關學校職務宿舍設置管理要點及臺北市警察信義分局職務宿舍設置管理規範規定辦理。 (三)依據民法第807條及內政部警政署警察機關辦理拾得遺失物作業規定辦理。</p> <p>三、計算方法： (一)扣回房租津貼收入部分： 1.薦任第八職等至簡任第十四職等每月700元。 2.委任第四職等至薦任第七職等每月600元。 (二)應收取管理費部分： 每月宿舍管理費=土地管理費+房屋管理費，但最低收費額度以新臺幣肆佰元為基準。 1.土地管理費=〔(該職務宿舍使用樓地板面積/總樓地板面積)×宗地面積×借用年度之公告地價×0.6%〕/12 2.房屋管理費=該職務宿舍使用樓地板面積×標準單價折舊後每平方公尺現值×1.5%/12 (三)拾得物經法定程序，遺失人、拾得人逾期未領取之拾得物現金及拍賣所得收入50,000元*1年=50,000元。</p> <p>四、實施進度： 自民國114年1月1日起至114年12月31日止。</p> <p>五、完成方法： (一)員工住宿公有宿舍扣回房租津貼及收取管理費收入，按月自員工薪資扣款，依規定辦理繳庫。 (二)拾得物經法定程序，遺失人、拾得人逾期未領取之拾得物現金及拍賣所得收入，依規定辦理繳庫。</p> <p>六、預期成果： 依預算項目收繳，充裕市庫。</p>					
歲入項目說明						

雜項收入—其他雜項收入

臺北市政府警察局信義分局

歲入項目說明提要與預算明細表

經常門

中華民國114年度

單位：新臺幣元

	科目名稱及編號	單位	數量	單價	預算數	說明及收入依據	
雜項收入—其他雜項收入	合計				206,000		雜項收入—其他雜項收入
	12112300210 其他雜項收入	人、月	3x12	600	21,600	員工住宿公有宿舍扣回房租津貼收入(委任第四職等至薦任第七職等)。收入依據：依據全國軍公教員工待遇支給要點規定辦理。	
		年	1	134,232	134,232	員工住宿公有宿舍管理費收入。收入依據：依據臺北市政府所屬各機關學校職務宿舍設置管理要點及臺北市政府警察局職務宿舍設置管理規範規定辦理。	
		年	1	50,000	50,000	拾得物經法定程序，遺失人、拾得人逾期未領取之拾得物現金及拍賣所得收入。收入依據：依據民法807條及內政部警政署警察機關辦理拾得遺失物作業規定辦理。	
		年	1	168	168	配合預算編列至千元，增列進位數168元。 收入依據：	

臺北市政府警察局信義分局

歲出計畫說明提要與各項費用明細表

中華民國114年度

單位：新臺幣元

一般行政 — 行政管理	業務計畫及工作計畫 名稱與編號	38112300101 一般行政-行政管理	承辦 單位	行政組、人事室、會計 室、秘書室	預算 金額	612,264,000元	一般行政 — 行政管理
	歲出計畫說明	<p>一、計畫內容： 辦理一般業務、總務、會計、人事業務及辦公廳舍之整修、辦公器具養護、警用車輛維修等事宜。</p> <p>二、預期成果： 1.依相關法令規定確實辦理，配合各項業務之推動，維護公有財物，提升員警工作環境品質。 2.維持車輛機能確保行車安全，發揮警力機動效能。</p>					
分支計畫及用途別科目		單位	數量	單價	預算數	說 明	
合計					612,264,000	較上年度預算數595,280,000元，增加16,984,000元。	
01人員維持費					579,035,000	較上年度預算數562,696,000元，增加16,339,000元。	
1000 人事費					579,035,000		
1015 法定編制人員待遇					343,146,939		
		年	1	6,013,560	6,013,560	職員11人薪津(詳人事費分析表)。	
		年	1	337,133,379	337,133,379	警員411人薪津(詳人事費分析表)。	
1025 技工及工友待遇					5,783,880		
		年	1	5,783,880	5,783,880	職工13人工資(詳人事費分析表)。	
1030 獎金					71,968,299		
		年	1	37,116,765	37,116,765	依考績法規定核發之獎金。	
		年	1	34,851,534	34,851,534	依規定核發之年終工作獎金。	
1035 其他給與					9,619,633		

臺北市政府警察局信義分局

歲出計畫說明提要與各項費用明細表

中華民國114年度

單位：新臺幣元

分支計畫及用途別科目	單位	數量	單價	預算數	說明
1040 加班費	年	1	6,774,337	6,774,337	休假補助費。
	人、月	150×12	630	1,134,000	員工上、下班交通費(1級)。
	人、月	40×12	1,008	483,840	員工上、下班交通費(2級)。
	人、月	38×12	1,176	536,256	員工上、下班交通費(3級)。
	人、月	48×12	1,200	691,200	員工上、下班交通費(4級北北基桃)。
1050 退休離職儲金				83,547,810	
	年	1	2,641,844	2,641,844	趕辦各項業務加班費。
	年	1	71,617,680	71,617,680	外勤員警超勤加班費。
	年	1	9,288,286	9,288,286	不休假出勤加班費。
1055 保險				32,675,782	
	年	1	31,852,176	31,852,176	提撥退撫基金。
	年	1	823,606	823,606	提撥勞工退休準備金。
	年	1	22,668,450	22,668,450	職員、警員及職工健保費。
	年	1	8,974,716	8,974,716	職員及警員公保費。
	年	1	649,491	649,491	職工勞保費。
02一般業務				2,199,000	較上年度預算數2,136,000元，增加63,000元。
2000 業務費				2,199,000	
2054 一般事務費				1,884,150	
	人、月	2×12	2,000	48,000	副分局長工作活動費。
	人、月	422×12	360	1,823,040	統籌業務費，按職員及警員每人每月360元編列。
	人、月	13×12	50	7,800	統籌業務費，按駕駛、工友每人每月50元編列。
	人	1	5,000	5,000	退休人員退休紀念品。
	年	1	310	310	配合預算編列至千元，增列進位數310元。
2072 國內旅費				134,850	

一般行政—行政管理

一般行政—行政管理

臺北市政府警察局信義分局

歲出計畫說明提要與各項費用明細表

中華民國114年度

單位：新臺幣元

分支計畫及用途別科目	單位	數量	單價	預算數	說明
一般行政—行政管理 05會計業務	人、天	3×29	1,550	134,850	國內出差旅費。
	2093 特別費			180,000	
	月	12	15,000	180,000	分局長特別費。
	05會計業務			10,000	較上年度預算數10,000元，無增減。
	2000 業務費			10,000	
	2054 一般事務費			10,000	
	年	1	10,000	10,000	辦理會計業務各項資料等業務費。
	06人事業務			2,863,000	較上年度預算數2,812,000元，增加51,000元。
	2000 業務費			2,863,000	
	2054 一般事務費			2,863,000	
09財物業務	年	1	7,000	7,000	人事簿冊表卡及辦公事務用品費用。
	人	10	1,200	12,000	製作員警功標、年資標費用。
	人、年	435×1	3,000	1,305,000	文康活動費。
	年	1	1,539,000	1,539,000	外勤員警及一般員工健康檢查費。
	09財物業務			22,738,000	較上年度預算數22,208,000元，增加530,000元。
	2000 業務費			22,738,000	
	2006 水電費			8,092,048	
	年	1	322,747	322,747	本分局各單位水費。
	年	1	7,452,599	7,452,599	本分局各單位電費。
	年	1	316,702	316,702	本分局各單位瓦斯費。
2009 通訊費				1,194,000	
	部、月	52×12	1,000	624,000	本分局各單位電話費。
	年	1	570,000	570,000	公務用郵資。
	2036 按日按件計資酬金			115,379	
	年	1	19,126	19,126	消防安全設備檢測申報費。

臺北市政府警察局信義分局

歲出計畫說明提要與各項費用明細表

中華民國114年度

單位：新臺幣元

分支計畫及用途別科目	單位	數量	單價	預算數	說明
2051 物品	年	1	96,253	96,253	建築物公共安全設備檢查申報及查核費用(2年1編)。
				350,000	
2054 一般事務費	支	100	300	30,000	滅火器換藥費(20P)。
	年	1	320,000	320,000	辦理各項勤業務所需物品購置費。
				8,267,232	
	坪、月	8,837×12	53.26	5,647,903	辦公廳舍清潔維持費。(依新駐地總面積8,837坪編列)。
2063 房屋建築養護費	臺、月、張、人次	11×12×4,020	0.6	318,384	影印機使用費。
		330	120	39,600	員工及駕駛逾時誤餐餐盒費用。
	年	1	1,670,811	1,670,811	福德街派出所駐地物業管理費。
	坪、月	615.14×12	80	590,534	六張犁派出所駐地大樓物業管理費。
2069 設施及機械設備養護費				1,746,112	
	年	1	1,746,112	1,746,112	本分局經管各辦公廳舍維護費。(鋼筋混凝土造使用年限未達30年者共1棟942.40平方公尺，100平方公尺以內1年計列6,852元，超過100平方公尺部分，每增加1平方公尺增列50元；使用年限已達30年以上者共2棟計22,554.45平方公尺，按以上標準增加百分之五十編列，〔6,852+(942.40-1*100)*50〕+〔2*6,852+(22,554.45-2*100)*50〕*1.5=1,746,111.75元)。
2069 設施及機械設備養護費	枝、月	435×12	10	52,200	槍枝保養費。
	年	1	414,638	414,638	室內靶場靶道養護費。
	年	1	326,663	326,663	電梯養護費。
	年	1	102,500	102,500	冷氣機養護費。

臺北市政府警察局信義分局

歲出計畫說明提要與各項費用明細表

中華民國114年度

單位：新臺幣元

分支計畫及用途別科目	單位	數量	單價	預算數	說明
一般行政—行政管理 10車輛養護與管理 2000 業務費 2024 稅捐及規費 2027 保險費 2051 物品 2054 一般事務費 2066 車輛及辦公器具養護費	年	1	249,656	249,656	分局消防系統設備養護費。
	年	1	249,889	249,889	分局、偵查隊、警備隊、拘留所及派出所駐地監視錄影系統養護費。
	年	1	1,577,683	1,577,683	分局辦公大樓機電、空調、給排水及相關設備養護費。
				5,419,000	較上年度預算數5,418,000元，增加1,000元。
				5,419,000	
				65,610	
	年	1	3,600	3,600	警用車輛使用牌照稅(詳公務車輛明細表)。
	年	1	30,510	30,510	警用車輛燃料使用費(詳公務車輛明細表)。
	年	1	31,500	31,500	警用車輛檢驗費(詳公務車輛明細表)。
				739,640	
	年	1	739,640	739,640	警用車輛保險費(詳公務車輛明細表)。
				1,962,670	
	年	1	1,962,670	1,962,670	警用車輛油料費(詳公務車輛明細表)。
			1,123,748		
年	1	1,123,748	1,123,748	電動機車電池租用費(181輛*12月*499元+16輛*5月*499元)。	
			1,527,332		
年	1	1,527,332	1,527,332	警用車輛養護費(詳公務車輛明細表)。	

臺北市政府警察局信義分局

歲出計畫說明提要與各項費用明細表

中華民國114年度

單位：新臺幣元

警政業務—分局業務

警政業務—分局業務

業務計畫及工作計畫名稱與編號	38112300204 警政業務-分局業務	承辦單位	各組室、偵查隊、警備隊、各派出所	預算金額	2,878,000元
歲出計畫說明	<p>一、計畫內容：</p> <p>1.分局、派出所保持全天候重點部署，並實施24小時勤務運作，加強轄區巡邏，以維持本市治安及強化為民服務工作。</p> <p>2.辦理警勤區規劃、勤務督察、員警風紀教育訓練、戶口查察、外僑管理、機關安全與社會偵防、民防團隊組訓與運用、保安救災、交通維持與執法等事宜。</p> <p>3.實施「預防與偵查」犯罪勤務，運用科學方法蒐證辦案，全面取締職業賭場，落實掃黑、肅槍、反毒工作，杜絕非法電玩及色情場所。</p> <p>4.積極發掘危害治安線索與資料蒐集工作，強化大陸人士入境考核、清查措施，並積極查緝非法入境、居留者。</p> <p>二、預期成果：</p> <p>1.有效運用警力，勤務部署力求彈性、機動，以發揮先制功能，防止社會脫序行為發生。</p> <p>2.加強守望相助、警民聯防體系、預防犯罪宣導等工作，並結合社區資源以防犯罪事件發生。</p> <p>3.建立高效能辦案系統，有效防範違法事件發生，降低犯罪發生率，提高破案率，確保人民生命財產之安全。</p>				

分支計畫及用途別科目	單位	數量	單價	預算數	說明
合計				2,878,000	較上年度預算數2,728,000元，增加150,000元。
02分局業務				2,878,000	較上年度預算數2,728,000元，增加150,000元。
2000 業務費				2,878,000	
2027 保險費	人	50	180	9,000	志工保險費。
2036 按日按件計資酬金	年	1	97,320	97,320	處理人口販運、新移民業務及涉外案件通譯費與交通補助費。
2051 物品	月	12	3,400	40,800	辦理刑案用器材費。
	套	45	1,830	82,350	備勤人員及人犯用寢具。
2054 一般事務費	年	1	83,000	83,000	辦理社會治安工作經費。
	人、月	328x12	100	393,600	員警制服洗滌費。

臺北市政府警察局信義分局

歲出計畫說明提要與各項費用明細表

中華民國114年度

單位：新臺幣元

分支計畫及用途別科目	單位	數量	單價	預算數	說明
警政業務—分局業務	月	12	1,450	17,400	在押嫌疑人犯衛生保健費。
	年	1	198,000	198,000	查緝電玩及色情行業工作費。
	年	1	50,500	50,500	召開社區治安會議(分局、31人以上之派出所5所)。
	月	12	15,750	189,000	警民聯繫服務費(分局)。
	所、月	5×12	10,530	631,800	警民聯繫服務費(31人以上派出所)。
	年	1	19,800	19,800	風紀探訪費。
	月	12	4,000	48,000	辦理各項勤務講習業務費。
	年	1	180,000	180,000	整理市容及查處違反公共秩序案件等業務費。
	月	12	4,250	51,000	處理刑案談話筆錄報告書、移送書、聲請書等印刷費。
	年	1	261,000	261,000	一般刑案偵辦費。
	人、次	95×5	50	23,750	員警游泳訓練等相關經費。
	套、人	1×6	5,000	30,000	現場勘察冬、夏季服裝。
	人次	960	150	144,000	志工餐點及交通補助。
	人次	2,724	120	326,880	員警逾時誤餐餐盒費用。
	年	1	800	800	配合預算編列至千元，增列進位數800元。

臺北市政府警察局信義分局

歲出計畫說明提要與各項費用明細表

中華民國114年度

單位：新臺幣元

一般建築及設備—其他設備	業務計畫及工作計畫名稱與編號	38112309004 一般建築及設備-其他設備	承辦單位	行政組、派出所	預算金額	1,618,000元	一般建築及設備—其他設備
歲出計畫說明	<p>一、計畫內容：汰換逾期及不堪使用之雜項設備，增加員警應勤用具，提升工作效率、機動能力並增進服務親和力。</p> <p>二、預期成果：汰換、新購各項設備，以提高為民服務品質。</p>						
	分支計畫及用途別科目	單位	數量	單價	預算數	說 明	
	合計				1,618,000	較上年度預算數420,000元，增加1,198,000元。	
	04其他設備				1,618,000	較上年度預算數420,000元，增加1,198,000元。	
	3000 設備及投資				1,618,000		
	3035 雜項設備費				1,618,000		
		個	1	34,000	34,000	汰換手槍櫃(54格)。	
		個	1	14,924	14,924	汰換長槍櫃。	
		臺	11	38,462	423,082	汰換一對一分離式冷氣機10.0KW(含基本安裝費)4臺及新購7臺。	
		臺	2	301,619	603,238	新購水冷式箱型冷氣機70.0~71.0KW(含基本安裝費)2臺。	
		臺	2	40,384	80,768	新購一對一隱藏式冷氣機10.0KW2臺。	
		臺	1	25,911	25,911	新購一對一隱藏式冷氣機7.1KW。	
		臺	3	25,405	76,215	汰換一對一分離式冷氣機7.1KW(含基本安裝費)1臺及新購	

臺北市政府警察局信義分局

歲出計畫說明提要與各項費用明細表

中華民國114年度

單位：新臺幣元

分支計畫及用途別科目	單位	數量	單價	預算數	說明
一般建築及設備—其他設備	臺	4	21,749	86,996	2臺。 新購一對一分離式冷氣機5.0KW(含基本安裝費)4臺。
	臺	1	28,846	28,846	汰換窗型冷氣機7.1KW(含基本安裝費)。
	臺	5	25,244	126,220	汰換窗型冷氣機5.6KW(含基本安裝費)5臺。
	臺	2	58,603	117,206	汰換一對二分離式冷氣機2.8+5.6KW(含基本安裝費)1臺及新購1臺。
	年	1	594	594	配合預算編列至千元，增列進位數594元。

臺北市政府警察局信義分局

人 事 費 分 析 表

中華民國114年度

0138010100-警政支出-一般行政-行政管理

單位：新臺幣元

類別	預算員額	全年度人事費											備註	
		民意代表待遇	政務人員待遇	法定編制人員待遇	約聘僱人員待遇	技工及工友待遇	獎金	其他給與	加班費	退休退職給付	退休離職儲金	保險		合計
合計	435			343,146,939		5,783,880	71,968,299	9,619,633	83,547,810		32,675,782	32,292,657	579,035,000	
正式員額	422			343,146,939			70,709,337	6,645,779	9,065,561		31,852,176	31,291,636	492,711,428	
職員	11			6,013,560			1,378,192	125,108	233,110		657,571	479,343	8,886,884	
警員	411			337,133,379			69,331,145	6,520,671	8,832,451		31,194,605	30,812,293	483,824,544	
駕駛	2					1,288,157	270,896	24,713	43,531		123,756	188,897	1,939,950	
工友	11					4,495,723	988,066	103,845	179,194		699,850	812,124	7,278,802	
其他人事費								2,845,296	74,259,524				77,104,820	

四、參 考 表

臺北市政府警察局信義分局
歲出一級用途別科目分析表

中華民國114年度

單位：新臺幣千元

名稱及編號	合計	經常支出						資本支出					
		人事費	業務費	獎補助費	債務費	預備金	小計	人事費	業務費	設備及投資	獎補助費	預備金	小計
合計	616,760	579,035	36,107				615,142			1,618			1,618
38112300000 警政支出	616,760	579,035	36,107				615,142			1,618			1,618
38112300100 一般行政	612,264	579,035	33,229				612,264						
38112300101 行政管理	612,264	579,035	33,229				612,264						
38112300200 警政業務	2,878		2,878				2,878						
38112300204 分局業務	2,878		2,878				2,878						
38112309000 一般建築及設備	1,618									1,618			1,618
38112309004 其他設備	1,618									1,618			1,618

臺北市政府警察局信義分局

資本支出分析表

中華民國114年度

單位：新臺幣千元

名稱及編號	合計	設備及投資								其他資本支出	
		土地	房屋建築及設備	公共建設及設施	機械設備	運輸設備	資訊軟體設備	雜項設備	權利		投資
合計	1,618							1,618			
38112309000 一般建築及設備	1,618							1,618			
38112309004 其他設備	1,618							1,618			

臺北市政府警察局信義分局

各項費用彙計表

中華民國114年度

單位：新臺幣元

工作計畫名稱及編號	38112300101 行政管理	38112300204 分局業務	38112309004 其他設備	合 計		
第一、二級用途別 科目名稱及編號						
合 計	612,264,000	2,878,000	1,618,000	616,760,000		
100000人事費	579,035,000			579,035,000		
101500法定編制人員待遇	343,146,939			343,146,939		
102500技工及工友待遇	5,783,880			5,783,880		
103000獎金	71,968,299			71,968,299		
103500其他給與	9,619,633			9,619,633		
104000加班費	83,547,810			83,547,810		
105000退休離職儲金	32,675,782			32,675,782		
105500保險	32,292,657			32,292,657		
200000業務費	33,229,000	2,878,000		36,107,000		
200600水電費	8,092,048			8,092,048		
200900通訊費	1,194,000			1,194,000		
202400稅捐及規費	65,610			65,610		
202700保險費	739,640	9,000		748,640		
203600按日按件計資酬金	115,379	97,320		212,699		
205100物品	2,312,670	123,150		2,435,820		
205400一般事務費	14,148,130	2,648,530		16,796,660		
206300房屋建築養護費	1,746,112			1,746,112		
206600車輛及辦公器具養護費	1,527,332			1,527,332		
206900設施及機械設備養護費	2,973,229			2,973,229		
207200國內旅費	134,850			134,850		
209300特別費	180,000			180,000		
300000設備及投資			1,618,000	1,618,000		
303500雜項設備費			1,618,000	1,618,000		

臺北市政府警察局信義分局

人事費彙計表

中華民國114年度

單位：新臺幣元

類別	預算員額	全年度人事費											備註	
		民意代表待遇	政務人員待遇	法定編制人員待遇	約聘僱人員待遇	技工及工友待遇	獎金	其他給與	加班費	退休退職給付	退休離職儲金	保險		合計
合計	435			343,146,939		5,783,880	71,968,299	9,619,633	83,547,810		32,675,782	32,292,657	579,035,000	
正式員額	422			343,146,939			70,709,337	6,645,779	9,065,561		31,852,176	31,291,636	492,711,428	
職員	11			6,013,560			1,378,192	125,108	233,110		657,571	479,343	8,886,884	
警員	411			337,133,379			69,331,145	6,520,671	8,832,451		31,194,605	30,812,293	483,824,544	
駕駛	2					1,288,157	270,896	24,713	43,531		123,756	188,897	1,939,950	
工友	11					4,495,723	988,066	103,845	179,194		699,850	812,124	7,278,802	
其他人事費								2,845,296	74,259,524				77,104,820	

臺北市政府警察局信義分局

公務車輛明細表

中華民國114年度

單位：新臺幣元

業務計畫 及工作計 畫名稱	車輛 數	車輛 種類	乘客 人數 (不含 司機)	購置 年月	汽缸總 排氣量 (立方 公分)	牌照稅 (全年)	燃料使 用費 (全年)	油料費(全年)			養 護 費	車輛 保 險 費	車輛 檢 驗 費	備註
								數量 (公升)	單價 (元)	金額				
一般行政 行政管理		現有車輛				3,600	30,510			1,962,670	1,527,332	739,640	31,500	
	1	偵防車	4	10106	2198			1,164	30.9	35,968	25,000	7,500	750	6771-UX
	1	偵防車	4	10206	2359			1,164	30.9	35,968	25,000	7,500	750	AAF-5236
	1	偵防車	4	10307	1987			1,164	30.9	35,968	25,000	7,500	750	AGL-7867
	1	偵防車	4	10407	2359			1,164	30.9	35,968	25,000	7,500	750	ANA-1172
	1	偵防車	4	10407	2359			1,164	30.9	35,968	25,000	7,500	750	ANA-1271
	1	偵防車	4	10407	2359			1,164	30.9	35,968	25,000	7,500	750	ANA-1287
	1	偵防車	4	10507	2359			1,164	30.9	35,968	25,000	7,500	900	ANY-9065
	1	偵防車	4	10507	2359			1,164	30.9	35,968	25,000	7,500	900	ANY-9070
	1	偵防車	4	10607	2359			1,164	30.9	35,968	25,000	7,500	900	AKR-5776
	1	偵防車	4	10706	2359			1,164	30.9	35,968	25,000	7,500	900	AXE-6012
	1	偵防車	4	11106	1987			1,164	30.9	35,968	15,600	7,500	450	BLF-9280
	1	偵防車	4	11203	1798			1,164	30.9	35,968	15,600	7,500	450	BST-2530
	1	巡邏車	4	10106	2378			1,164	30.9	35,968	25,000	7,500	750	6950-UX
	1	巡邏車	4	10206	1998			1,164	30.9	35,968	25,000	7,500	750	AAF-5126
	1	巡邏車	4	10206	1998			1,164	30.9	35,968	25,000	7,500	750	AAF-5127
	1	巡邏車	4	10206	1998			1,164	30.9	35,968	25,000	7,500	750	AAF-5130

臺北市政府警察局信義分局

公務車輛明細表

中華民國114年度

單位：新臺幣元

業務計畫 及工作計 畫名稱	車輛 數	車輛 種類	乘客 人數 (不含 司機)	購置 年月	汽缸總 排氣量 (立方 公分)	牌照稅 (全年)	燃料使 用費 (全年)	油料費(全年)			養 護 費	車輛 保險 費	車輛 檢驗 費	備註
								數量 (公升)	單價 (元)	金額				
	1	巡邏車	4	10307	2359			1,164	30.9	35,968	25,000	7,500	750	AGL-7732
	1	巡邏車	4	10307	2359			1,164	30.9	35,968	25,000	7,500	750	AGL-7750
	1	巡邏車	4	10307	2359			1,164	30.9	35,968	25,000	7,500	750	AGL-7751
	1	巡邏車	4	10307	2359			1,164	30.9	35,968	25,000	7,500	750	AGL-7752
	1	巡邏車	4	10407	2359			1,164	30.9	35,968	25,000	7,500	750	ANA-1160
	1	巡邏車	4	10407	2359			1,164	30.9	35,968	25,000	7,500	750	ANA-1162
	1	巡邏車	4	10507	2359			1,164	30.9	35,968	25,000	7,500	900	ANY-9103
	1	巡邏車	4	10507	2359			1,164	30.9	35,968	25,000	7,500	900	ANY-9107
	1	巡邏車	4	10607	2359			1,164	30.9	35,968	25,000	7,500	900	AKN-5729
	1	巡邏車	4	10810	2359			1,164	30.9	35,968	25,000	7,500	900	BEJ-0980
	1	巡邏車	4	10906	2359			1,164	30.9	35,968	21,450	7,500	900	BFV-3897
	1	巡邏車	4	10906	2359			1,164	30.9	35,968	21,450	7,500	900	BFV-3901
	1	巡邏車	4	10906	2359			1,164	30.9	35,968	21,450	7,500	900	BFV-3902
	1	巡邏車	4	11007	1987			1,164	30.9	35,968	21,450	7,500	450	BLA-1283
	1	巡邏車	4	11007	1987			1,164	30.9	35,968	21,450	7,500	450	BLA-1335
	1	巡邏車	4	11007	1987			1,164	30.9	35,968	21,450	7,500	450	BLA-1370
	1	巡邏車	4	11106	1987			1,164	30.9	35,968	15,600	7,500	450	BLF-9236
	1	巡邏車	4	11106	1987			1,164	30.9	35,968	15,600	7,500	450	BLF-9260

臺北市政府警察局信義分局

公務車輛明細表

中華民國114年度

單位：新臺幣元

業務計畫 及工作計 畫名稱	車輛 數	車輛 種類	乘客 人數 (不含 司機)	購置 年月	汽缸總 排氣量 (立方 公分)	牌照稅 (全年)	燃料使 用費 (全年)	油料費(全年)			養 護 費	車輛 保 險 費	車輛 檢 驗 費	備註
								數量 (公升)	單價 (元)	金額				
	1	巡邏車	4	11305	2378			1,164	30.9	35,968	5,395	7,500	450	BWD-2217
	1	巡邏車	4	11407	1998			1,164	30.9	35,968	5,395	7,500	450	AFG-2193(114年 度汰換)
	1	巡邏車	4	11407	2359			1,164	30.9	35,968	5,395	7,500	450	ANA-1152(114年 度汰換)
	1	巡邏車	4	11407	2359			1,164	30.9	35,968	5,395	7,500	450	ANA-1156(114年 度汰換)
	1	巡邏車	4	11407	2359			1,164	30.9	35,968	5,395	7,500	450	ANA-1163(114年 度汰換)
	1	偵防機車	1	10205	150		600	180	30.9	5,562	1,620	1,540		ADQ-3020
	1	偵防機車	1	10205	150		600	180	30.9	5,562	1,620	1,540		ADQ-3066
	1	偵防機車	1	10205	150		600	180	30.9	5,562	1,620	1,540		ADQ-3067
	1	偵防機車	1	10205	150		600	180	30.9	5,562	1,620	1,540		ADQ-3099
	1	偵防機車	1	10207	150		600	180	30.9	5,562	1,620	1,540		ADQ-7632
	1	偵防機車	1	10207	150		600	180	30.9	5,562	1,620	1,540		ADQ-7633
	1	偵防機車	1	10207	150		600	180	30.9	5,562	1,620	1,540		ADQ-7635
	1	偵防機車	1	10207	150		600	180	30.9	5,562	1,620	1,540		ADQ-7636
	1	偵防機車	1	10207	150		600	180	30.9	5,562	1,620	1,540		ADQ-7637
	1	偵防機車	1	10207	150		600	180	30.9	5,562	1,620	1,540		ADQ-7638
	1	偵防機車	1	10207	150		600	180	30.9	5,562	1,620	1,540		ADQ-7639
	1	偵防機車	1	10207	150		600	180	30.9	5,562	1,620	1,540		ADQ-7650
	1	偵防機車	1	10207	150		600	180	30.9	5,562	1,620	1,540		ADQ-7651

臺北市政府警察局信義分局

公務車輛明細表

中華民國114年度

單位：新臺幣元

業務計畫 及工作計 畫名稱	車輛 數	車輛 種類	乘客 人數 (不含 司機)	購置 年月	汽缸總 排氣量 (立方 公分)	牌照稅 (全年)	燃料使 用費 (全年)	油料費(全年)			養 護 費	車輛 保 險 費	車輛 檢 驗 費	備註
								數量 (公升)	單價 (元)	金額				
	1	偵防機車	1	10207	150		600	180	30.9	5,562	1,620	1,540		ADQ-7767
	1	偵防機車	1	10207	150		600	180	30.9	5,562	1,620	1,540		ADQ-7768
	1	偵防機車	1	10207	150		600	180	30.9	5,562	1,620	1,540		ADQ-7769
	1	偵防機車	1	10207	150		600	180	30.9	5,562	1,620	1,540		ADQ-7770
	1	偵防機車	1	10207	150		600	180	30.9	5,562	1,620	1,540		ADQ-7771
	1	偵防機車	1	10207	150		600	180	30.9	5,562	1,620	1,540		ADQ-7772
	1	偵防機車	1	10207	150		600	180	30.9	5,562	1,620	1,540		ADQ-7780
	1	偵防機車	1	10207	150		600	180	30.9	5,562	1,620	1,540		ADQ-7781
	1	偵防機車	1	10207	150		600	180	30.9	5,562	1,620	1,540		ADQ-7783
	1	偵防機車	1	10207	150		600	180	30.9	5,562	1,620	1,540		ADQ-7785
	1	偵防機車	1	10207	150		600	180	30.9	5,562	1,620	1,540		ADQ-7901
	1	偵防機車	1	10207	150		600	180	30.9	5,562	1,620	1,540		ADQ-8012
	1	偵防機車	1	10207	150		600	180	30.9	5,562	1,620	1,540		ADQ-8080
	1	偵防機車	1	10207	150		600	180	30.9	5,562	1,620	1,540		ADQ-8082
	1	偵防機車	1	10207	150		600	180	30.9	5,562	1,620	1,540		ADQ-8083
	1	偵防機車	1	10207	150		600	180	30.9	5,562	1,620	1,540		ADQ-8086
	1	偵防機車	1	10207	150		600	180	30.9	5,562	1,620	1,540		ADQ-8090
	1	偵防機車	1	10207	150		600	180	30.9	5,562	1,620	1,540		ADQ-8092

臺北市政府警察局信義分局

公務車輛明細表

中華民國114年度

單位：新臺幣元

業務計畫 及工作計 畫名稱	車輛 數	車輛 種類	乘客 人數 (不含 司機)	購置 年月	汽缸總 排氣量 (立方 公分)	牌照稅 (全年)	燃料使 用費 (全年)	油料費(全年)			養 護 費	車輛 保 險 費	車輛 檢 驗 費	備註
								數量 (公升)	單價 (元)	金額				
	1	偵防機車	1	10207	150		600	180	30.9	5,562	1,620	1,540		ADQ-8095
	1	偵防機車	1	10207	150		600	180	30.9	5,562	1,620	1,540		ADQ-8096
	1	偵防機車	1	10207	150		600	180	30.9	5,562	1,620	1,540		ADQ-8098
	1	偵防機車	1	10609	149		600	180	30.9	5,562	1,620	1,540		MJU-5508
	1	偵防機車	1	10609	149		600	180	30.9	5,562	1,620	1,540		MJU-5509
	1	偵防機車	1	10609	149		600	180	30.9	5,562	1,620	1,540		MJU-5510
	1	偵防機車	1	10609	149		600	180	30.9	5,562	1,620	1,540		MJU-5511
	1	巡邏機車	1	10609	149			180	30.9	5,562	2,300	1,540		MJU-5891
	1	巡邏機車	1	10609	149			180	30.9	5,562	2,300	1,540		MJU-5892
	1	巡邏機車	1	10609	149			180	30.9	5,562	2,300	1,540		MJU-5893
	1	巡邏機車	1	10609	149			180	30.9	5,562	2,300	1,540		MJU-5898
	1	巡邏機車	1	10609	149			180	30.9	5,562	2,300	1,540		MJU-5907
	1	巡邏機車	1	10609	149			180	30.9	5,562	2,300	1,540		MJU-5911
	1	巡邏機車	1	10609	149			180	30.9	5,562	2,300	1,540		MJU-5912
	1	巡邏機車	1	10708	149			180	30.9	5,562	2,300	1,540		MTP-0279
	1	巡邏機車	1	10708	149			180	30.9	5,562	2,300	1,540		MTP-0281
	1	巡邏機車	1	10708	149			180	30.9	5,562	2,300	1,540		MTP-0282
	1	巡邏機車	1	10708	149			180	30.9	5,562	2,300	1,540		MTP-0283

臺北市政府警察局信義分局

公務車輛明細表

中華民國114年度

單位：新臺幣元

業務計畫 及工作計 畫名稱	車輛 數	車輛 種類	乘客 人數 (不含 司機)	購置 年月	汽缸總 排氣量 (立方 公分)	牌照稅 (全年)	燃料使 用費 (全年)	油料費(全年)			養 護 費	車輛 保 險 費	車輛 檢 驗 費	備註
								數量 (公升)	單價 (元)	金額				
	1	巡邏機車	1	10708	149			180	30.9	5,562	2,300	1,540		MTP-0287
	1	巡邏機車	1	10708	149			180	30.9	5,562	2,300	1,540		MTP-0290
	1	巡邏機車	1	10708	149			180	30.9	5,562	2,300	1,540		MTP-0291
	1	巡邏機車	1	10708	149			180	30.9	5,562	2,300	1,540		MTP-0293
	1	巡邏機車	1	10708	149			180	30.9	5,562	2,300	1,540		MTP-0295
	1	巡邏機車	1	10708	149			180	30.9	5,562	2,300	1,540		MTP-0296
	1	巡邏機車	1	10708	149			180	30.9	5,562	2,300	1,540		MTP-0297
	1	巡邏機車	1	10708	149			180	30.9	5,562	2,300	1,540		MTP-0298
	1	巡邏機車	1	10708	149			180	30.9	5,562	2,300	1,540		MTP-0299
	1	巡邏機車	1	10708	149			180	30.9	5,562	2,300	1,540		MTP-0300
	1	巡邏機車	1	10708	149			180	30.9	5,562	2,300	1,540		MTP-0301
	1	巡邏機車	1	10708	149			180	30.9	5,562	2,300	1,540		MTP-0302
	1	巡邏機車	1	10708	149			180	30.9	5,562	2,300	1,540		MTP-0303
	1	巡邏機車	1	10708	149			180	30.9	5,562	2,300	1,540		MTP-0306
	1	巡邏機車	1	10708	149			180	30.9	5,562	2,300	1,540		MTP-0307
	1	巡邏機車	1	10708	149			180	30.9	5,562	2,300	1,540		MTP-0308
	1	巡邏機車	1	10708	149			180	30.9	5,562	2,300	1,540		MTP-0309
	1	巡邏機車	1	10708	149			180	30.9	5,562	2,300	1,540		MTP-0310

臺北市政府警察局信義分局

公務車輛明細表

中華民國114年度

單位：新臺幣元

業務計畫 及工作計 畫名稱	車輛 數	車輛 種類	乘客 人數 (不含 司機)	購置 年月	汽缸總 排氣量 (立方 公分)	牌照稅 (全年)	燃料使 用費 (全年)	油料費(全年)			養 護 費	車輛 保 險 費	車輛 檢 驗 費	備註
								數量 (公升)	單價 (元)	金額				
	1	巡邏機車	1	10708	149			180	30.9	5,562	2,300	1,540		MTP-0312
	1	巡邏機車	1	10708	149			180	30.9	5,562	2,300	1,540		MTP-0313
	1	巡邏機車	1	10807	逾5馬力 (hp)						2,300	1,540		EMW-2897(電動 機車)
	1	巡邏機車	1	10807	逾5馬力 (hp)						2,300	1,540		EMW-2898(電動 機車)
	1	巡邏機車	1	10807	逾5馬力 (hp)						2,300	1,540		EMW-2900(電動 機車)
	1	巡邏機車	1	10807	逾5馬力 (hp)						2,300	1,540		EMW-2901(電動 機車)
	1	巡邏機車	1	10807	逾5馬力 (hp)						2,300	1,540		EMW-2902(電動 機車)
	1	巡邏機車	1	10807	逾5馬力 (hp)						2,300	1,540		EMW-2903(電動 機車)
	1	巡邏機車	1	10807	逾5馬力 (hp)						2,300	1,540		EMW-2905(電動 機車)
	1	巡邏機車	1	10807	逾5馬力 (hp)						2,300	1,540		EMW-2906(電動 機車)
	1	巡邏機車	1	10807	逾5馬力 (hp)						2,300	1,540		EMW-2907(電動 機車)
	1	巡邏機車	1	10807	逾5馬力 (hp)						2,300	1,540		EMW-2908(電動 機車)
	1	巡邏機車	1	10807	逾5馬力 (hp)						2,300	1,540		EMW-2909(電動 機車)
	1	巡邏機車	1	10807	逾5馬力 (hp)						2,300	1,540		EMW-2910(電動 機車)
	1	巡邏機車	1	10807	逾5馬力 (hp)						2,300	1,540		EMW-2911(電動 機車)
	1	巡邏機車	1	10807	逾5馬力 (hp)						2,300	1,540		EMW-2912(電動 機車)
	1	巡邏機車	1	10807	逾5馬力 (hp)						2,300	1,540		EMW-2913(電動 機車)
	1	巡邏機車	1	10807	逾5馬力 (hp)						2,300	1,540		EMW-2915(電動 機車)

臺北市政府警察局信義分局

公務車輛明細表

中華民國114年度

單位：新臺幣元

業務計畫 及工作計 畫名稱	車輛 數	車輛 種類	乘客 人數 (不含 司機)	購置 年月	汽缸總 排氣量 (立方 公分)	牌照稅 (全年)	燃料使 用費 (全年)	油料費(全年)			養 護 費	車輛 保 險 費	車輛 檢 驗 費	備註
								數量 (公升)	單價 (元)	金額				
	1	巡邏機車	1	10807	逾5馬力 (hp)						2,300	1,540		EMW-2916(電動機車)
	1	巡邏機車	1	10807	逾5馬力 (hp)						2,300	1,540		EMW-2917(電動機車)
	1	巡邏機車	1	10807	逾5馬力 (hp)						2,300	1,540		EMW-2918(電動機車)
	1	巡邏機車	1	10807	逾5馬力 (hp)						2,300	1,540		EMW-2919(電動機車)
	1	巡邏機車	1	10807	逾5馬力 (hp)						2,300	1,540		EMW-2920(電動機車)
	1	巡邏機車	1	10807	逾5馬力 (hp)						2,300	1,540		EMW-2921(電動機車)
	1	巡邏機車	1	10807	逾5馬力 (hp)						2,300	1,540		EMW-2922(電動機車)
	1	巡邏機車	1	10807	逾5馬力 (hp)						2,300	1,540		EMW-2923(電動機車)
	1	巡邏機車	1	10807	逾5馬力 (hp)						2,300	1,540		EMW-2925(電動機車)
	1	巡邏機車	1	10807	逾5馬力 (hp)						2,300	1,540		EMW-2926(電動機車)
	1	巡邏機車	1	10807	逾5馬力 (hp)						2,300	1,540		EMW-2927(電動機車)
	1	巡邏機車	1	10807	逾5馬力 (hp)						2,300	1,540		EMW-2928(電動機車)
	1	巡邏機車	1	10807	逾5馬力 (hp)						2,300	1,540		EMW-2929(電動機車)
	1	巡邏機車	1	10807	逾5馬力 (hp)						2,300	1,540		EMW-2930(電動機車)
	1	巡邏機車	1	10807	逾5馬力 (hp)						2,300	1,540		EMW-2931(電動機車)
	1	巡邏機車	1	10807	逾5馬力 (hp)						2,300	1,540		EMW-2932(電動機車)
	1	巡邏機車	1	10807	逾5馬力 (hp)						2,300	1,540		EMW-2933(電動機車)
	1	巡邏機車	1	10807	逾5馬力 (hp)						2,300	1,540		EMW-2935(電動機車)

臺北市政府警察局信義分局

公務車輛明細表

中華民國114年度

單位：新臺幣元

業務計畫 及工作計 畫名稱	車輛 數	車輛 種類	乘客 人數 (不含 司機)	購置 年月	汽缸總 排氣量 (立方 公分)	牌照稅 (全年)	燃料使 用費 (全年)	油料費(全年)			養 護 費	車輛 保 險 費	車輛 檢 驗 費	備註
								數量 (公升)	單價 (元)	金額				
	1	巡邏機車	1	10807	逾5馬力 (hp)						2,300	1,540		EMW-2936(電動機車)
	1	巡邏機車	1	10807	逾5馬力 (hp)						2,300	1,540		EMW-2937(電動機車)
	1	巡邏機車	1	10807	逾5馬力 (hp)						2,300	1,540		EMW-2938(電動機車)
	1	巡邏機車	1	10807	逾5馬力 (hp)						2,300	1,540		EMW-2939(電動機車)
	1	巡邏機車	1	10807	逾5馬力 (hp)						2,300	1,540		EMW-2950(電動機車)
	1	巡邏機車	1	10807	逾5馬力 (hp)						2,300	1,540		EMW-2951(電動機車)
	1	巡邏機車	1	10907	逾5馬力 (hp)						2,300	1,540		EPD-3701(電動機車)
	1	巡邏機車	1	10907	逾5馬力 (hp)						2,300	1,540		EPD-3702(電動機車)
	1	巡邏機車	1	10907	逾5馬力 (hp)						2,300	1,540		EPD-3703(電動機車)
	1	巡邏機車	1	10907	逾5馬力 (hp)						2,300	1,540		EPD-3705(電動機車)
	1	巡邏機車	1	10907	逾5馬力 (hp)						2,300	1,540		EPD-3706(電動機車)
	1	巡邏機車	1	10907	逾5馬力 (hp)						2,300	1,540		EPD-3707(電動機車)
	1	巡邏機車	1	10907	逾5馬力 (hp)						2,300	1,540		EPD-3708(電動機車)
	1	巡邏機車	1	10907	逾5馬力 (hp)						2,300	1,540		EPD-3709(電動機車)
	1	巡邏機車	1	10907	逾5馬力 (hp)						2,300	1,540		EPD-3710(電動機車)
	1	巡邏機車	1	10907	逾5馬力 (hp)						2,300	1,540		EPD-3711(電動機車)
	1	巡邏機車	1	10907	逾5馬力 (hp)						2,300	1,540		EPD-3713(電動機車)
	1	巡邏機車	1	10907	逾5馬力 (hp)						2,300	1,540		EPD-3715(電動機車)

臺北市政府警察局信義分局

公務車輛明細表

中華民國114年度

單位：新臺幣元

業務計畫 及工作計 畫名稱	車輛 數	車輛 種類	乘客 人數 (不含 司機)	購置 年月	汽缸總 排氣量 (立方 公分)	牌照稅 (全年)	燃料使 用費 (全年)	油料費(全年)			養 護 費	車輛 保 險 費	車輛 檢 驗 費	備註
								數量 (公升)	單價 (元)	金額				
	1	巡邏機車	1	10907	逾5馬力 (hp)						2,300	1,540		EPD-3716(電動機車)
	1	巡邏機車	1	10907	逾5馬力 (hp)						2,300	1,540		EPD-3717(電動機車)
	1	巡邏機車	1	10907	逾5馬力 (hp)						2,300	1,540		EPD-3718(電動機車)
	1	巡邏機車	1	10907	逾5馬力 (hp)						2,300	1,540		EPD-3719(電動機車)
	1	巡邏機車	1	10907	逾5馬力 (hp)						2,300	1,540		EPD-3720(電動機車)
	1	巡邏機車	1	10907	逾5馬力 (hp)						2,300	1,540		EPD-3721(電動機車)
	1	巡邏機車	1	10907	逾5馬力 (hp)						2,300	1,540		EPD-3722(電動機車)
	1	巡邏機車	1	10907	逾5馬力 (hp)						2,300	1,540		EPD-3723(電動機車)
	1	巡邏機車	1	10907	逾5馬力 (hp)						2,300	1,540		EPD-3725(電動機車)
	1	巡邏機車	1	10907	逾5馬力 (hp)						2,300	1,540		EPD-3726(電動機車)
	1	巡邏機車	1	10907	逾5馬力 (hp)						2,300	1,540		EPD-3727(電動機車)
	1	巡邏機車	1	10907	逾5馬力 (hp)						2,300	1,540		EPD-3728(電動機車)
	1	巡邏機車	1	10907	逾5馬力 (hp)						2,300	1,540		EPD-3729(電動機車)
	1	巡邏機車	1	10907	逾5馬力 (hp)						2,300	1,540		EPD-3730(電動機車)
	1	巡邏機車	1	10907	逾5馬力 (hp)						2,300	1,540		EPD-3731(電動機車)
	1	巡邏機車	1	11008	逾5馬力 (hp)						2,300	1,540		EPE-7815(電動機車)
	1	巡邏機車	1	11008	逾5馬力 (hp)						2,300	1,540		EPE-7816(電動機車)
	1	巡邏機車	1	11008	逾5馬力 (hp)						2,300	1,540		EPE-7817(電動機車)

臺北市政府警察局信義分局

公務車輛明細表

中華民國114年度

單位：新臺幣元

業務計畫 及工作計 畫名稱	車輛 數	車輛 種類	乘客 人數 (不含 司機)	購置 年月	汽缸總 排氣量 (立方 公分)	牌照稅 (全年)	燃料使 用費 (全年)	油料費(全年)			養 護 費	車輛 保 險 費	車輛 檢 驗 費	備註
								數量 (公升)	單價 (元)	金額				
	1	巡邏機車	1	11008	逾5馬力 (hp)						2,300	1,540		EPE-7818(電動機車)
	1	巡邏機車	1	11008	逾5馬力 (hp)						2,300	1,540		EPE-7819(電動機車)
	1	巡邏機車	1	11008	逾5馬力 (hp)						2,300	1,540		EPE-7821(電動機車)
	1	巡邏機車	1	11008	逾5馬力 (hp)						2,300	1,540		EPE-7822(電動機車)
	1	巡邏機車	1	11008	逾5馬力 (hp)						2,300	1,540		EPE-7823(電動機車)
	1	巡邏機車	1	11008	逾5馬力 (hp)						2,300	1,540		EPE-7825(電動機車)
	1	巡邏機車	1	11008	逾5馬力 (hp)						2,300	1,540		EPE-7826(電動機車)
	1	巡邏機車	1	11008	逾5馬力 (hp)						2,300	1,540		EPE-7827(電動機車)
	1	巡邏機車	1	11008	逾5馬力 (hp)						2,300	1,540		EPE-7828(電動機車)
	1	巡邏機車	1	11008	逾5馬力 (hp)						2,300	1,540		EPE-7829(電動機車)
	1	巡邏機車	1	11008	逾5馬力 (hp)						2,300	1,540		EPE-7830(電動機車)
	1	巡邏機車	1	11008	逾5馬力 (hp)						2,300	1,540		EPE-7831(電動機車)
	1	巡邏機車	1	11008	逾5馬力 (hp)						2,300	1,540		EPE-7832(電動機車)
	1	巡邏機車	1	11008	逾5馬力 (hp)						2,300	1,540		EPE-7833(電動機車)
	1	巡邏機車	1	11008	逾5馬力 (hp)						2,300	1,540		EPE-7835(電動機車)
	1	巡邏機車	1	11008	逾5馬力 (hp)						2,300	1,540		EPE-7836(電動機車)
	1	巡邏機車	1	11008	逾5馬力 (hp)						2,300	1,540		EPE-7838(電動機車)
	1	巡邏機車	1	11008	逾5馬力 (hp)						2,300	1,540		EPE-7839(電動機車)

臺北市政府警察局信義分局

公務車輛明細表

中華民國114年度

單位：新臺幣元

業務計畫 及工作計 畫名稱	車輛 數	車輛 種類	乘客 人數 (不含 司機)	購置 年月	汽缸總 排氣量 (立方 公分)	牌照稅 (全年)	燃料使 用費 (全年)	油料費(全年)			養 護 費	車輛 保 險 費	車輛 檢 驗 費	備註
								數量 (公升)	單價 (元)	金額				
	1	巡邏機車	1	11008	逾5馬力 (hp)						2,300	1,540		EPE-7850(電動機車)
	1	巡邏機車	1	11010	逾5馬力 (hp)						2,300	1,540		EPS-0798(電動機車)
	1	巡邏機車	1	11010	逾5馬力 (hp)						2,300	1,540		EPS-0799(電動機車)
	1	巡邏機車	1	11010	逾5馬力 (hp)						2,300	1,540		EPS-0801(電動機車)
	1	巡邏機車	1	11010	逾5馬力 (hp)						2,300	1,540		EPS-0805(電動機車)
	1	巡邏機車	1	11010	逾5馬力 (hp)						2,300	1,540		EPS-0806(電動機車)
	1	巡邏機車	1	11010	逾5馬力 (hp)						2,300	1,540		EPS-0809(電動機車)
	1	巡邏機車	1	11106	逾5馬力 (hp)						2,300	1,540		EPU-1992(電動機車)
	1	巡邏機車	1	11106	逾5馬力 (hp)						2,300	1,540		EPU-1993(電動機車)
	1	巡邏機車	1	11106	逾5馬力 (hp)						2,300	1,540		EPU-1996(電動機車)
	1	巡邏機車	1	11106	逾5馬力 (hp)						2,300	1,540		EPU-1997(電動機車)
	1	巡邏機車	1	11106	逾5馬力 (hp)						2,300	1,540		EPU-1998(電動機車)
	1	巡邏機車	1	11106	逾5馬力 (hp)						2,300	1,540		EPU-2001(電動機車)
	1	巡邏機車	1	11106	逾5馬力 (hp)						2,300	1,540		EPU-2002(電動機車)
	1	巡邏機車	1	11106	逾5馬力 (hp)						2,300	1,540		EPU-2003(電動機車)
	1	巡邏機車	1	11106	逾5馬力 (hp)						2,300	1,540		EPU-2005(電動機車)
	1	巡邏機車	1	11106	逾5馬力 (hp)						2,300	1,540		EPU-2006(電動機車)
	1	巡邏機車	1	11106	逾5馬力 (hp)						2,300	1,540		EPU-2007(電動機車)

臺北市政府警察局信義分局

公務車輛明細表

中華民國114年度

單位：新臺幣元

業務計畫及工作計畫名稱	車輛數	車輛種類	乘客人數(不含司機)	購置年月	汽缸總排氣量(立方公分)	牌照稅(全年)	燃料使用費(全年)	油料費(全年)			養護費	車輛保險費	車輛檢驗費	備註
								數量(公升)	單價(元)	金額				
	1	巡邏機車	1	11206	逾5馬力 (hp)						2,300	1,540		EPV-5879(電動機車)
	1	巡邏機車	1	11206	逾5馬力 (hp)						2,300	1,540		EPV-5880(電動機車)
	1	巡邏機車	1	11206	逾5馬力 (hp)						2,300	1,540		EPV-5882(電動機車)
	1	巡邏機車	1	11206	逾5馬力 (hp)						2,300	1,540		EPV-5883(電動機車)
	1	巡邏機車	1	11206	逾5馬力 (hp)						2,300	1,540		EPV-5886(電動機車)
	1	巡邏機車	1	11206	逾5馬力 (hp)						2,300	1,540		EPV-5887(電動機車)
	1	巡邏機車	1	11206	逾5馬力 (hp)						2,300	1,540		EPV-5890(電動機車)
	1	巡邏機車	1	11206	逾5馬力 (hp)						2,300	1,540		EPV-5891(電動機車)
	1	巡邏機車	1	11206	逾5馬力 (hp)						2,300	1,540		EPV-5892(電動機車)
	1	巡邏機車	1	11206	逾5馬力 (hp)						2,300	1,540		EPV-5893(電動機車)
	1	巡邏機車	1	11206	逾5馬力 (hp)						2,300	1,540		EPV-5895(電動機車)
	1	巡邏機車	1	11206	逾5馬力 (hp)						2,300	1,540		EPV-5896(電動機車)
	1	巡邏機車	1	11206	逾5馬力 (hp)						2,300	1,540		EPV-5897(電動機車)
	1	巡邏機車	1	11206	逾5馬力 (hp)						2,300	1,540		EPV-5898(電動機車)
	1	巡邏機車	1	11206	逾5馬力 (hp)						2,300	1,540		EPV-5901(電動機車)
	1	巡邏機車	1	11206	逾5馬力 (hp)						2,300	1,540		EPV-5902(電動機車)
	1	巡邏機車	1	11206	逾5馬力 (hp)						2,300	1,540		EPV-5903(電動機車)
	1	巡邏機車	1	11206	逾5馬力 (hp)						2,300	1,540		EPV-5905(電動機車)

臺北市政府警察局信義分局

公務車輛明細表

中華民國114年度

單位：新臺幣元

業務計畫及工作計畫名稱	車輛數	車輛種類	乘客人數(不含司機)	購置年月	汽缸總排氣量(立方公分)	牌照稅(全年)	燃料使用費(全年)	油料費(全年)			養護費	車輛保險費	車輛檢驗費	備註
								數量(公升)	單價(元)	金額				
	1	巡邏機車	1	11206	逾5馬力 (hp)						2,300	1,540		EPV-5906(電動機車)
	1	巡邏機車	1	11206	逾5馬力 (hp)						2,300	1,540		EPV-5907(電動機車)
	1	巡邏機車	1	11206	逾5馬力 (hp)						2,300	1,540		EPV-5908(電動機車)
	1	巡邏機車	1	11206	逾5馬力 (hp)						2,300	1,540		EPV-5909(電動機車)
	1	巡邏機車	1	11206	逾5馬力 (hp)						2,300	1,540		EPV-5910(電動機車)
	1	巡邏機車	1	11206	逾5馬力 (hp)						2,300	1,540		EPV-5911(電動機車)
	1	巡邏機車	1	11206	逾5馬力 (hp)						2,300	1,540		EPV-5912(電動機車)
	1	巡邏機車	1	11206	逾5馬力 (hp)						2,300	1,540		EPV-5913(電動機車)
	1	巡邏機車	1	11206	逾5馬力 (hp)						2,300	1,540		EPV-5915(電動機車)
	1	巡邏機車	1	11206	逾5馬力 (hp)						2,300	1,540		EPV-5916(電動機車)
	1	巡邏機車	1	11206	逾5馬力 (hp)						2,300	1,540		EPV-5917(電動機車)
	1	巡邏機車	1	11206	逾5馬力 (hp)						2,300	1,540		EPV-5918(電動機車)
	1	巡邏機車	1	11206	逾5馬力 (hp)						2,300	1,540		EPV-5919(電動機車)
	1	巡邏機車	1	11206	逾5馬力 (hp)						2,300	1,540		EPV-5921(電動機車)
	1	巡邏機車	1	11206	逾5馬力 (hp)						2,300	1,540		EPV-5922(電動機車)
	1	巡邏機車	1	11206	逾5馬力 (hp)						2,300	1,540		EPV-5923(電動機車)
	1	巡邏機車	1	11206	逾5馬力 (hp)						2,300	1,540		EPV-5925(電動機車)
	1	巡邏機車	1	11206	逾5馬力 (hp)						2,300	1,540		EPV-5926(電動機車)

臺北市政府警察局信義分局

公務車輛明細表

中華民國114年度

單位：新臺幣元

業務計畫 及工作計 畫名稱	車輛 數	車輛 種類	乘客 人數 (不含 司機)	購置 年月	汽缸總 排氣量 (立方 公分)	牌照稅 (全年)	燃料使 用費 (全年)	油料費(全年)			養 護 費	車輛 保 險 費	車輛 檢 驗 費	備註
								數量 (公升)	單價 (元)	金額				
	1	巡邏機車	1	11206	逾5馬力 (hp)						2,300	1,540		EPV-5927(電動機車)
	1	巡邏機車	1	11206	逾5馬力 (hp)						2,300	1,540		EPV-5928(電動機車)
	1	巡邏機車	1	11206	逾5馬力 (hp)						2,300	1,540		EPV-5929(電動機車)
	1	巡邏機車	1	11206	逾5馬力 (hp)						2,300	1,540		EPV-5930(電動機車)
	1	巡邏機車	1	11206	逾5馬力 (hp)						2,300	1,540		EPV-5931(電動機車)
	1	巡邏機車	1	11206	逾5馬力 (hp)						2,300	1,540		EPV-5932(電動機車)
	1	巡邏機車	1	11206	逾5馬力 (hp)						2,300	1,540		EPV-5933(電動機車)
	1	巡邏機車	1	11206	逾5馬力 (hp)						2,300	1,540		EPV-5935(電動機車)
	1	巡邏機車	1	11206	逾5馬力 (hp)						2,300	1,540		EPV-5936(電動機車)
	1	巡邏機車	1	11206	逾5馬力 (hp)						2,300	1,540		EPV-5937(電動機車)
	1	巡邏機車	1	11206	逾5馬力 (hp)						2,300	1,540		EPV-5938(電動機車)
	1	巡邏機車	1	11206	逾5馬力 (hp)						2,300	1,540		EPV-5939(電動機車)
	1	巡邏機車	1	11206	逾5馬力 (hp)						2,300	1,540		EPV-5950(電動機車)
	1	巡邏機車	1	11206	逾5馬力 (hp)						2,300	1,540		EPV-5951(電動機車)
	1	巡邏機車	1	11206	逾5馬力 (hp)						2,300	1,540		EPV-5952(電動機車)
	1	巡邏機車	1	11206	逾5馬力 (hp)						2,300	1,540		EPV-5953(電動機車)
	1	巡邏機車	1	11206	逾5馬力 (hp)						2,300	1,540		EPV-5955(電動機車)
	1	巡邏機車	1	11206	逾5馬力 (hp)						2,300	1,540		EPV-5956(電動機車)

臺北市政府警察局信義分局

公務車輛明細表

中華民國114年度

單位：新臺幣元

業務計畫 及工作計 畫名稱	車輛 數	車輛 種類	乘客 人數 (不含 司機)	購置 年月	汽缸總 排氣量 (立方 公分)	牌照稅 (全年)	燃料使 用費 (全年)	油料費(全年)			養 護 費	車輛 保 險 費	車輛 檢 驗 費	備註
								數量 (公升)	單價 (元)	金額				
	1	巡邏機車	1	11206	逾5馬力 (hp)						2,300	1,540		EPV-5958(電動機車)
	1	巡邏機車	1	11206	逾5馬力 (hp)						2,300	1,540		EPV-5959(電動機車)
	1	巡邏機車	1	11206	逾5馬力 (hp)						2,300	1,540		EPV-5960(電動機車)
	1	巡邏機車	1	11206	逾5馬力 (hp)						2,300	1,540		EPV-5961(電動機車)
	1	巡邏機車	1	11206	逾5馬力 (hp)						2,300	1,540		EPV-5962(電動機車)
	1	巡邏機車	1	11206	逾5馬力 (hp)						2,300	1,540		EPV-5963(電動機車)
	1	巡邏機車	1	11305	逾5馬力 (hp)						2,300	1,540		EPW-7261(電動機車)
	1	巡邏機車	1	11305	逾5馬力 (hp)						2,300	1,540		EPW-7262(電動機車)
	1	巡邏機車	1	11305	逾5馬力 (hp)						2,300	1,540		EPW-7263(電動機車)
	1	巡邏機車	1	11305	逾5馬力 (hp)						2,300	1,540		EPW-7265(電動機車)
	1	巡邏機車	1	11305	逾5馬力 (hp)						2,300	1,540		EPW-7266(電動機車)
	1	巡邏機車	1	11305	逾5馬力 (hp)						2,300	1,540		EPW-7267(電動機車)
	1	巡邏機車	1	11305	逾5馬力 (hp)						2,300	1,540		EPW-7268(電動機車)
	1	巡邏機車	1	11305	逾5馬力 (hp)						2,300	1,540		EPW-7269(電動機車)
	1	巡邏機車	1	11305	逾5馬力 (hp)						2,300	1,540		EPW-7270(電動機車)
	1	巡邏機車	1	11305	逾5馬力 (hp)						2,300	1,540		EPW-7271(電動機車)
	1	巡邏機車	1	11305	逾5馬力 (hp)						2,300	1,540		EPW-7272(電動機車)
	1	巡邏機車	1	11306	逾5馬力 (hp)						2,300	1,540		EPW-7805(電動機車)

臺北市政府警察局信義分局

公務車輛明細表

中華民國114年度

單位：新臺幣元

業務計畫 及工作計 畫名稱	車輛 數	車輛 種類	乘客 人數 (不含 司機)	購置 年月	汽缸總 排氣量 (立方 公分)	牌照稅 (全年)	燃料使 用費 (全年)	油料費(全年)			養 護 費	車輛 保 險 費	車輛 檢 驗 費	備註
								數量 (公升)	單價 (元)	金額				
	1	巡邏機車	1	11306	逾5馬力 (hp)						2,300	1,540		EPW-7806(電動 機車)
	1	巡邏機車	1	11306	逾5馬力 (hp)						2,300	1,540		EPW-7807(電動 機車)
	1	巡邏機車	1	11306	逾5馬力 (hp)						2,300	1,540		EPW-7809(電動 機車)
	1	巡邏機車	1	11407	149			105	30.9	3,245	2,300	1,540		ADR-0020(114年 度汰換)
	1	巡邏機車	1	11407	149			105	30.9	3,245	2,300	1,540		ADR-0036(114年 度汰換)
	1	巡邏機車	1	11407	149			105	30.9	3,245	2,300	1,540		ADR-0068(114年 度汰換)
	1	巡邏機車	1	11407	149			105	30.9	3,245	2,300	1,540		AEP-2867(114年 度汰換)
	1	巡邏機車	1	11407	149			105	30.9	3,245	2,300	1,540		AEP-2872(114年 度汰換)
	1	巡邏機車	1	11407	149			105	30.9	3,245	2,300	1,540		AEP-2873(114年 度汰換)
	1	巡邏機車	1	11407	149			105	30.9	3,245	2,300	1,540		MJU-5896(114年 度汰換)
	1	巡邏機車	1	11407	149			105	30.9	3,245	2,300	1,540		MJU-5897(114年 度汰換)
	1	巡邏機車	1	11407	149			105	30.9	3,245	2,300	1,540		MJU-5900(114年 度汰換)
	1	巡邏機車	1	11407	149			105	30.9	3,245	2,300	1,540		MJU-5901(114年 度汰換)
	1	巡邏機車	1	11407	149			105	30.9	3,245	2,300	1,540		MJU-5902(114年 度汰換)
	1	巡邏機車	1	11407	149			105	30.9	3,245	2,300	1,540		MJU-5903(114年 度汰換)
	1	巡邏機車	1	11407	149			105	30.9	3,245	2,300	1,540		MJU-5905(114年 度汰換)
	1	巡邏機車	1	11407	149			105	30.9	3,245	2,300	1,540		MJU-5906(114年 度汰換)
	1	巡邏機車	1	11407	149			105	30.9	3,245	2,300	1,540		MJU-5908(114年 度汰換)

臺北市政府警察局信義分局

公務車輛明細表

中華民國114年度

單位：新臺幣元

業務計畫及工作計畫名稱	車輛數	車輛種類	乘客人數(不含司機)	購置年月	汽缸總排氣量(立方公分)	牌照稅(全年)	燃料使用費(全年)	油料費(全年)			養護費	車輛保險費	車輛檢驗費	備註
								數量(公升)	單價(元)	金額				
	1	巡邏機車	1	11407	149			105	30.9	3,245	2,300	1,540		MJU-5910(114年度汰換)
	1	警備、巡邏、偵防用客貨兩用車	7	10407	2198			804	30.9	24,844	25,000	7,500	750	ANA-1270
	1	警備、巡邏、偵防用客貨兩用車	7	10407	2198			804	30.9	24,844	25,000	7,500	750	ANA-1282
	1	警備、巡邏、偵防用客貨兩用車	7	10507	2198			804	30.9	24,844	25,000	7,500	900	ANY-9153
	1	警備、巡邏、偵防用客貨兩用車	7	10811	2198			804	30.9	24,844	25,000	7,500	900	BEJ-9172
	1	警用工程車	2	10704	2351	3,600	7,710	804	30.9	24,844	23,297	7,500	900	AXC-3795
		合計				3,600	30,510			1,962,670	1,527,332	739,640	31,500	

本 頁 空 白

歲出按職能及經

中華民國114

職能別分類	經濟性分類	經常支出							資本支出			
		受僱人員報酬	購買商品及勞務支出	債務利息	土地租金支出	經常移轉			經常支出合計	投資及增資		
						對企業	對非營利及民間機構	對政府		對國外	對營業基金	對非營業特種基金
總計		579,248	35,894						615,142			
01 一般公共事務												
02 防衛												
03 公共秩序與安全		579,248	35,894						615,142			
04 教育												
05 保健												
06 社會安全與福利												
07 住宅及社區服務												
08 娛樂、文化與宗教												
09 燃料與能源												
10 農、林、漁、牧業												
11 礦業、製造業及營造業												
12 運輸及通信												
13 其他經濟服務												
14 環境保護												
15 其他支出												

濟性綜合分類表

年度

單位：新臺幣千元

資本支出														
資本移轉				土地購入	無形資產購入	固定資本形成							資本支出合計	總計
對企業	對非營利及民間機構	對政府	對國外			住宅	非住宅房屋	營建工程	運輸工具	資訊軟體	其他設備及機器	土地改良		
											1,618		1,618	616,760
											1,618		1,618	616,760