

年度-預算案

機關編號

11-237

中華民國 111 年度

臺北市總預算案

臺北市政府警察局中正第二分局
單位預算之分預算

臺北市政府警察局中正第二分局 編

臺北市政府警察局中正第二分局

目次

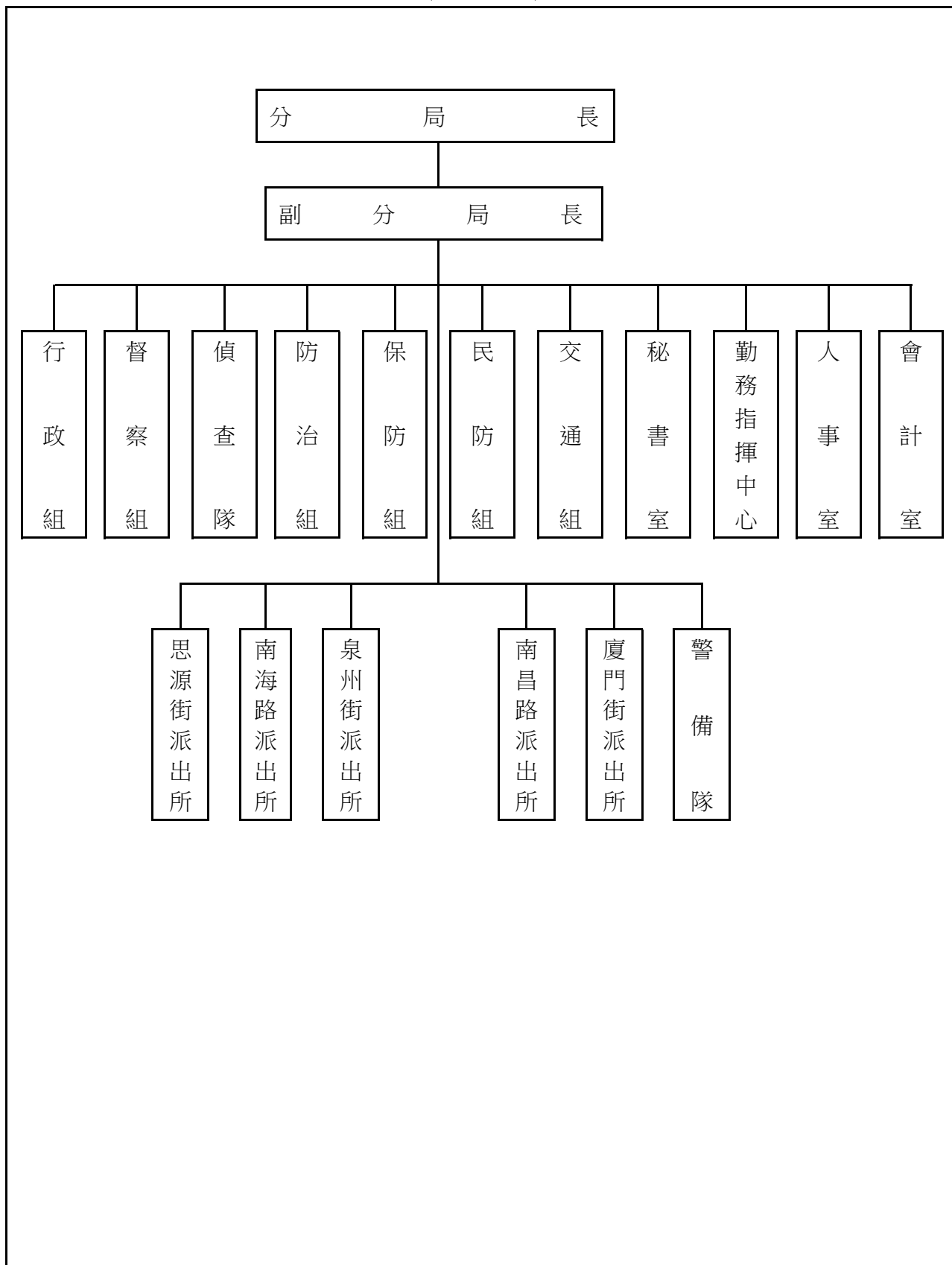
中華民國 111 年度

一、預算總說明		
(一)組織系統圖	第	1 頁
二、主要表		
(一)歲入預算表	第	3 頁
(二)歲出預算表	第	5 頁
三、附屬表		
(一)歲入項目說明提要與預算明細表	第	7 頁
(二)歲出計畫說明提要與各項費用明細表	第	17 頁
1. 一般行政		
行政管理	第	17 頁
2. 警政業務		
分局業務	第	23 頁
3. 一般建築及設備		
營建工程	第	25 頁
其他設備	第	27 頁
(三)人事費分析表	第	29 頁
四、參考表		
(一)歲出一級用途別科目分析表	第	31 頁
(二)資本支出分析表	第	32 頁
(三)各項費用彙計表	第	33 頁
(四)人事費彙計表	第	34 頁
(五)各項費用分攤表	第	35 頁
(六)公務車輛明細表	第	36 頁
(七)市政白皮書計畫項目預算編列情形表	第	50 頁
(八)歲出按職能及經濟性綜合分類表	第	52 頁

一、預算總說明

臺北市政府警察局中正第二分局
組 織 系 統 圖

中華民國111年度



本 頁 空 白

二、主 要 表

臺北市政府警察局中正第二分局

歲入預算表

中華民國111年度

單位：新臺幣千元

科 目				本年度預算數			上年度 預算數	前年度 決算數	本年度與 上年度比較	說明	
款	項	目	節	名稱及編號	合計	經常門					資本門
				合 計	2,225	2,225	-	2,311	2,405	-86	
02				0400000000 罰款及賠償收入	80	80	-	100	64	-20	
	067			0411230000(0237) 臺北市政府警察局 中正第二分局	80	80	-	100	64	-20	
		01		0411230010 罰金罰鍰及怠金	70	70	-	85	61	-15	
			01	04112300101 罰金罰鍰	70	70	-	85	61	-15	本年度預算數係行為人違反社會秩序維護法之罰鍰收入。
			02	04112300200 沒入及沒收財物	10	10	-	15	3	-5	
			01	04112300201 沒入金	10	10	-	15	3	-5	本年度預算數係沒入妨害善良風俗所得及掃蕩賭場沒入賭博財物等收入。
03				0500000000 規費收入	1,568	1,568	-	1,558	1,610	10	
	061			0511230000(0237) 臺北市政府警察局 中正第二分局	1,568	1,568	-	1,558	1,610	10	
		02		05112300300 使用規費收入	1,568	1,568	-	1,558	1,610	10	
			02	05112300306 場地設施使用費	1,568	1,568	-	1,558	1,610	10	本年度預算數係分局、派出所辦公大樓及公訓處單房間職務宿舍停車場供員工使用之停車費收入。
04				0700000000 財產收入	4	4	-	3	58	1	
	069			0711230000(0237) 臺北市政府警察局 中正第二分局	4	4	-	3	58	1	
		02		07112300500 廢舊物資售價	4	4	-	3	58	1	
			01	07112300501 廢舊物資售價	4	4	-	3	58	1	本年度預算數係報廢一般財產殘值變賣收入。
08				1200000000 其他收入	573	573	-	650	673	-77	
	069			1211230000(0237) 臺北市政府警察局 中正第二分局	573	573	-	650	673	-77	

臺北市政府警察局中正第二分局

歲入預算表

中華民國111年度

單位：新臺幣千元

科 目				本年度預算數			上年度 預算數	前年度 決算數	本年度與 上年度比較	說明	
款	項	目	節	合計	經常門	資本門					
		01		12112300200 雜項收入	573	573	-	650	673	-77	
			01	12112300201 收回以前年度 歲出	-	-	-	-	5	-	前年度決算數係收回108年 度報廢車輛保險費，本年 度及上年度均無預算數。
			02	12112300210 其他雜項收入	573	573	-	650	668	-77	本年度預算數內容與上年 度之比較如下： 1.收取員工住宿公有宿舍 管理費收入486,180元，較 上年度減少63,564元。 2.扣繳員工住宿公有宿舍 房租津貼收入86,400元，較 上年度減少13,200元。

臺北市警察局長正第二分局

歲出預算表

中華民國111年度

單位：新臺幣千元

款	項	目	節	名稱及編號	本年度預算數			上年度預算數	前年度決算數	本年度與上年度比較	說明
					合計	經常門	資本門				
11				0011000000	425,730	422,824	2,906	425,308	429,180	422	
	001			臺北市警察局長管							
				0011230000(0237)	425,730	422,824	2,906	425,308	429,180	422	
				臺北市警察局長正第二分局							
		01		38112300100	420,766	420,766	-	420,684	422,901	82	
				一般行政							
			01	38112300101	420,766	420,766	-	420,684	422,901	82	本年度預算數內容與上年度之比較如下： 1.人員維持費401,075,000元，較上年度增加20,000元，依實際需要核實編列。 2.新增退休人員退休紀念品、建築物公共安全設備檢查申報及查核費用(2年及4年1編)、泉州合署辦公大樓外牆安全診斷檢查及申報費用分攤款291,398元。 3.警用車輛保險費、電動機車電池租用費及廈門街派出所機械式停車位養護費1,084,658元，較上年度增加468,091元。 4.電費、瓦斯費、電話費、車輛油料費、車輛養護費及泉州街派出所中央空調系統等機房設備養護費8,006,347元，較上年度減少599,489元。 5.文康活動費、外勤員警健康檢查費及辦理會計業務各項資料等業務費1,455,300元，較上年度減少50,500元。 6.減列電腦訓練費及套裝軟體42,000元。 7.其他合共8,853,297元，較上年度減少5,500元。
		02		38112300200	2,058	2,058	-	2,119	2,241	-61	
				警政業務							
			02	38112300204	2,058	2,058	-	2,119	2,241	-61	本年度預算數內容與上年度之比較如下： 1.新增槍套(2年1編)、警鏢(2年1編)、刑警背心(2年1編)、刑警便帽(2年1編)及警民聯繫服務費(31人以上之派出所)154,870元。

臺北市政府警察局中正第二分局

歲出預算表

中華民國111年度

單位：新臺幣千元

科 目				本年度預算數			上年度 預算數	前年度 決算數	本年度與 上年度比較	說 明	
款	項	目	節	名稱及編號	合計	經常門					資本門
		05		38112309000 一般建築及設備	2,906	-	2,906	2,505	4,038	401	2.手機邏輯取證器維運服務費 78,000元，較上年度增加19,500 元。 3.警民聯繫服務費（16至30人之派 出所）302,400元，較上年度減少 75,600元。 4.減列錄影監視系統養護費 160,000元。 5.其他合共1,522,730元，較上年度 增加230元。
			02	38112309002 營建工程	2,434	-	2,434	1,849	3,736	585	本年度編列廈門街派出所無障礙 設施改善工程、泉州綜合大樓無 障礙設施改善整修工程分攤款、 泉州綜合大樓地下停車場車道整 修工程分攤款、泉州綜合大樓外 牆及屋頂防水整修工程分攤款 等，共計2,434,000元。
			04	38112309004 其他設備	472	-	472	656	302	-184	本年度編列冷氣機、電冰箱、數 位攝影機及沙發等，共計472,000 元。

三、附 屬 表

臺北市政府警察局中正第二分局

歲入項目說明提要與預算明細表

經常門

中華民國111年度

單位：新臺幣元

來源別子目及 細目與編號	04112300101 罰金罰鍰及怠金-罰金罰鍰	承辦單位	偵查隊	預算金額	70,000元
歲 入 項 目 說 明	<p>一、項目內容： 行為人因妨害善良風俗等行為，依社會秩序維護法處罰之罰鍰收入。</p> <p>二、法令依據： 依據社會秩序維護法規定辦理。</p> <p>三、計算方法： 70,000元x1年=70,000元。</p> <p>四、實施進度： 自民國111年1月1日起至111年12月31日止。</p> <p>五、完成方法： 依法處罰違法特定人，執行收繳罰鍰並繳庫。</p> <p>六、預期成果： 維護本市善良風俗，增加市庫收入。</p>				

罰金罰鍰及怠金—罰金罰鍰

罰金罰鍰及怠金—罰金罰鍰

臺北市政府警察局中正第二分局
歲入項目說明提要與預算明細表

經常門

中華民國111年度

單位：新臺幣元

	科目名稱及編號	單位	數量	單價	預算數	說明及收入依據
罰金罰鍰及怠金—罰金罰鍰	合計				70,000	
	04112300101 罰金罰鍰	年	1	70,000	70,000	行爲人違反社會秩序維護法之罰鍰收入。 收入依據：依據社會秩序維護法規定辦理。

罰金罰鍰及怠金—罰金罰鍰

臺北市政府警察局中正第二分局
歲入項目說明提要與預算明細表

經常門

中華民國111年度

單位：新臺幣元

沒入及沒收財物—沒入金	來源別子目及細目與編號	04112300201 沒入及沒收財物-沒入金	承辦單位	偵查隊	預算金額	10,000元	沒入及沒收財物—沒入金
	歲入項目說明	<p>一、項目內容：沒入妨害善良風俗所得及掃蕩賭場沒入賭博財物等收入。</p> <p>二、法令依據：依據社會秩序維護法第22、23條規定辦理。</p> <p>三、計算方法：10,000元x1年=10,000元。</p> <p>四、實施進度：自民國111年1月1日起至111年12月31日止。</p> <p>五、完成方法：依規定辦理繳庫。</p> <p>六、預期成果：維護本市善良風俗，增加市庫收入。</p>					

臺北市政府警察局中正第二分局
歲入項目說明提要與預算明細表

經常門

中華民國111年度

單位：新臺幣元

科目名稱及編號	單位	數量	單價	預算數	說明及收入依據
合計				10,000	
04112300201 沒入金	年	1	10,000	10,000	沒入妨害善良風俗所得及掃蕩賭場沒入賭博財物等收入。 收入依據：依據社會秩序維護法第22、23條規定辦理。

沒入及沒收財物—沒入金

沒入及沒收財物—沒入金

臺北市政府警察局中正第二分局

歲入項目說明提要與預算明細表

經常門

中華民國111年度

單位：新臺幣元

	來源別子目及 細目與編號	05112300306 使用規費收入-場地設施使用費	承辦單位	行政組	預算金額	1,568,000元	
使用規費收入—場地設施使用費	<p>一、項目內容：分局、泉州街派出所辦公大樓及公訓處單房間職務宿舍停車場供員工使用之停車費收入。</p> <p>二、法令依據：依據規費法第8條規定辦理。</p> <p>三、計算方法：(一)分局及泉州街派出所辦公大樓停車場供員工使用之停車費收入： 1.汽車停車費每格車位每月1,000元。 2.機車停車費每格車位每月200元。 (二)公訓處單房間職務宿舍停車場供員工使用之停車費收入： 機車停車費每格車位每年600元。</p> <p>四、實施進度：自民國111年1月1日起至111年12月31日止。</p> <p>五、完成方法：按月自員工薪資扣款，依規定辦理繳庫。</p> <p>六、預期成果：依預算項目收繳，充裕市庫。</p>						使用規費收入—場地設施使用費
歲入項目說明							

臺北市政府警察局中正第二分局
歲入項目說明提要與預算明細表

經常門

中華民國111年度

單位：新臺幣元

科目名稱及編號	單位	數量	單價	預算數	說明及收入依據
合計				1,568,000	
05112300306 場地設施使用費	位、月	98x12	1,000	1,176,000	分局及泉州街派出所辦公大樓停車場供員工使用之汽車停車費收入，計算方式如下： (1)分局：1,000元x71位x12月=852,000元 (2)泉州街所：1,000元x27位x12月=324,000元 收入依據：依據規費法第8條規定辦理。
	位、月	163x12	200	391,200	分局及泉州街派出所辦公大樓停車場供員工使用之機車停車費收入，計算方式如下： (1)分局：200元x93位x12月=223,200元 (2)泉州街所：200元x70位x12月=168,000元 收入依據：依據規費法第8條規定辦理。
	位	1	600	600	公訓處單房間職務宿舍停車場供員工使用之停車費收入。 收入依據：依據規費法第8條規定辦理。
	年	1	200	200	配合預算編列至千元，增列進位數200元。 收入依據：

使用規費收入—場地設施使用費

使用規費收入—場地設施使用費

臺北市政府警察局中正第二分局
歲入項目說明提要與預算明細表

經常門

中華民國111年度

單位：新臺幣元

	來源別子目及 細目與編號	承辦單位	行政組	預算金額	4,000元
廢舊物資售價—廢舊物資售價	07112300501 廢舊物資售價-廢舊物資售價				
歲入項目說明	<p>一、項目內容： 財產報廢之殘值收入。</p> <p>二、法令依據： 依據臺北市市有財產報廢處理原則規定辦理。</p> <p>三、計算方法： 4,000元x1年=4,000元。</p> <p>四、實施進度： 自民國111年1月1日起至111年12月31日止。</p> <p>五、完成方法： 依規定辦理繳庫。</p> <p>六、預期成果： 增加市庫收入。</p>				

廢舊物資售價—廢舊物資售價

臺北市政府警察局中正第二分局
歲入項目說明提要與預算明細表

經常門

中華民國111年度

單位：新臺幣元

科目名稱及編號	單位	數量	單價	預算數	說明及收入依據
合計				4,000	
07112300501 廢舊物資售價	年	1	4,000	4,000	報廢一般財產殘值變賣收入。 收入依據：依據臺北市市有財產報廢處理原則規定辦理。

廢舊物資售價－廢舊物資售價

廢舊物資售價－廢舊物資售價

臺北市政府警察局中正第二分局

歲入項目說明提要與預算明細表

經常門

中華民國111年度

單位：新臺幣元

	來源別子目及 細目與編號	12112300210 雜項收入-其他雜項收入	承辦單位	行政組	預算金額	573,000元	
雜項收入—其他雜項收入	<p>一、項目內容： 員工住宿公有宿舍扣回房租津貼及收取管理費收入。</p> <p>二、法令依據： 依據全國軍公教員工待遇支給要點、臺北市政府所屬各機關學校職務宿舍設置管理要點及臺北市政府警察局職務宿舍設置管理規範規定辦理。</p> <p>三、計算方法： (一)扣回房租津貼收入部分： 1.薦任第八職等至簡任第十四職等每月700元。 2.委任第四職等至薦任第七職等每月600元。 3.委任第一職等至委任第三職等每月500元。 (二)應收取管理費部分： 每月宿舍管理費=土地管理費+房屋管理費，但最低收費額度以新臺幣肆佰元為基準。 1.土地管理費=〔(該職務宿舍使用樓地板面積/總樓地板面積)×宗地面積×借用年度之公告地價×0.6%〕/12 2.房屋管理費=該職務宿舍使用樓地板面積×標準單價折舊後每平方公尺現值×1.5%/12</p> <p>四、實施進度： 自民國111年1月1日起至111年12月31日止。</p> <p>五、完成方法： 按月自員工薪資扣款，依規定辦理繳庫。</p> <p>六、預期成果： 依預算項目收繳，充裕市庫。</p>						雜項收入—其他雜項收入
歲入項目說明							

臺北市政府警察局中正第二分局
歲入項目說明提要與預算明細表

經常門

中華民國111年度

單位：新臺幣元

科目名稱及編號	單位	數量	單價	預算數	說明及收入依據
合計				573,000	
12112300210 其他雜項收入	人、月	1×12	700	8,400	員工住宿公有宿舍扣回房租津貼收入(薦任第八職等至簡任第十四職等)。收入依據：依據全國軍公教員工待遇支給要點規定辦理。
	人、月	10×12	600	72,000	員工住宿公有宿舍扣回房租津貼收入(委任第四職等至薦任第七職等)。收入依據：依據全國軍公教員工待遇支給要點規定辦理。
	人、月	1×12	500	6,000	員工住宿公有宿舍扣回房租津貼收入(委任第一職等至委任第三職等)。收入依據：依據全國軍公教員工待遇支給要點規定辦理。
	年	1	486,180	486,180	員工住宿公有宿舍管理費收入。收入依據：依據臺北市政府所屬各機關學校職務宿舍設置管理要點及臺北市政府警察局職務宿舍設置管理規範規定辦理。
	年	1	420	420	配合預算編列至千元，增列進位數420元。收入依據：

雜項收入—其他雜項收入

雜項收入—其他雜項收入

臺北市政府警察局中正第二分局

歲出計畫說明提要與各項費用明細表

中華民國111年度

單位：新臺幣元

一般行政 — 行政管理	業務計畫及工作計畫 名稱與編號	38112300101 一般行政-行政管理	承辦 單位	行政組、人事室、會計室	預算 金額	420,766,000元	一般行政 — 行政管理
歲出計畫 說明	<p>一、計畫內容： 辦理一般業務、總務、會計、人事業務工作及廳舍之整修、辦公器具養護、警用車輛維修等事宜。</p> <p>二、預期成果： 1.依相關法令規定確實辦理配合各項業務之推動，維護公有財物，提升員警工作環境品質。 2.維持車輛機能，確保行車安全，發揮警力機動效能。</p>						
分支計畫及用途別科目		單位	數量	單價	預算數	說 明	
合計					420,766,000	較上年度預算數420,684,000元，增加82,000元。	
01人員維持費					401,075,000	較上年度預算數401,055,000元，增加20,000元。	
1000 人事費					401,075,000		
1015 法定編制人員待遇					239,919,182		
		年	1	6,100,008	6,100,008	職員10人薪津(詳人事費分析表)。	
		年	1	233,819,174	233,819,174	警員287人薪津(詳人事費分析表)。	
1025 技工及工友待遇					5,154,132		
		年	1	5,154,132	5,154,132	職工13人工資(詳人事費分析表)。	
1030 獎金					49,528,802		
		年	1	26,231,000	26,231,000	依考績法規定核發之獎金。	
		年	1	23,297,802	23,297,802	依規定核發之年終工作獎金。	
1035 其他給與					6,389,216		

臺北市政府警察局中正第二分局

歲出計畫說明提要與各項費用明細表

中華民國111年度

單位：新臺幣元

分支計畫及用途別科目	單位	數量	單價	預算數	說明
1040 加班值班費	年	1	4,018,400	4,018,400	休假補助費。
	人、月	184×12	630	1,391,040	員工上、下班交通費(1級)。
	人、月	21×12	1,008	254,016	員工上、下班交通費(2級)。
	人、月	15×12	1,176	211,680	員工上、下班交通費(3級)。
	人、月	34×12	1,260	514,080	員工上、下班交通費(4級)。
				61,779,383	
1050 退休離職儲金	年	1	4,347,315	4,347,315	趕辦各項業務加班費。
	年	1	51,744,600	51,744,600	外勤員警超勤加班費。
	年	1	5,687,468	5,687,468	不休假出勤加班費。
					17,574,769
1055 保險	年	1	16,750,000	16,750,000	提撥退撫基金。
	年	1	824,769	824,769	提撥勞工退休準備金。
					20,729,516
02一般業務	年	1	14,400,000	14,400,000	職員、警員及職工健保費。
	年	1	5,900,000	5,900,000	職員及警員公保費。
	年	1	429,516	429,516	職工勞保費。
					1,621,000
2000 業務費				1,621,000	
2054 一般事務費				1,354,200	
	人、月	2×12	2,000	48,000	副分局長工作活動費。
	人、月	13×12	50	7,800	統籌業務費，按駕駛、工友每人每月50元編列。
	人、月	297×12	360	1,283,040	統籌業務費，按職員及警員每人每月360元編列。
	人	3	5,000	15,000	退休人員退休紀念品(新增)。
2072 國內旅費	年	1	360	360	配合預算編列至千元，增列進位數360元。
					86,800

臺北市政府警察局中正第二分局

歲出計畫說明提要與各項費用明細表

中華民國111年度

單位：新臺幣元

分支計畫及用途別科目	單位	數量	單價	預算數	說明	
一般行政 — 行政管理	人、天	28x2	1,550	86,800	國內出差旅費。	
	2093 特別費			180,000		
	月	12	15,000	180,000	分局長特別費。	
	05會計業務			16,000	較上年度預算數46,000元，減少30,000元。	
	2000 業務費			16,000		
	2054 一般事務費			16,000		
	年	1	8,800	8,800	辦理會計業務各項資料等業務費。	
	06人事業務	人次	72	100	7,200	逾時誤餐餐盒費用。
	2000 業務費			1,478,000	較上年度預算數1,504,000元，減少26,000元。	
	2054 一般事務費			1,478,000		
09財物業務	年	1	6,300	6,300	人事簿冊表卡及辦公事務用品費用。	
	人	15	1,200	18,000	製作員警功標、年資標費用。	
	人、年	305x1	2,000	610,000	文康活動費。	
	年	1	836,500	836,500	外勤員警健康檢查費。	
	人次	72	100	7,200	逾時誤餐餐盒費用。	
	2000 業務費			12,722,000	較上年度預算數12,875,000元，減少153,000元。	
	2006 水電費			5,175,115		
	年	1	352,776	352,776	本分局各單位水費。	
	年	1	4,576,594	4,576,594	本分局各單位及錄影監視系統機房電費。	
	年	1	245,745	245,745	本分局各單位瓦斯費。	
2009 通訊費			637,000			
部、月	31x12	1,000	372,000	本分局各單位電話費。		

臺北市政府警察局中正第二分局

歲出計畫說明提要與各項費用明細表

中華民國111年度

單位：新臺幣元

分支計畫及用途別科目	單位	數量	單價	預算數	說明
2036 按日按件計資酬金	年	1	265,000	265,000	公務用郵資。
				293,611	
	年	1	17,213	17,213	消防安全設備檢測申報費。
	年	1	65,055	65,055	建築物公共安全設備檢查申報及查核費用(2年1編)(新增)。
	年	1	10,940	10,940	建築物公共安全設備檢查申報及查核費用(4年1編)(新增)。
2051 物品	年	1	200,403	200,403	泉州合署辦公大樓外牆安全診斷檢查及申報費用分攤款(新增)。
				278,000	
	支	60	300	18,000	滅火器換藥費(20P)。
2054 一般事務費	年	1	260,000	260,000	辦理各項勤業務所需物品購置費。
				3,086,928	
	坪、月	6440×12	36	2,782,080	辦公廳舍清潔維持費。
	臺、月、張 人次	14×12×2560 468	0.6 100	258,048 46,800	影印機使用費。 員警及駕駛逾時誤餐餐盒費用。
2063 房屋建築養護費				751,960	
	年	1	751,960	751,960	本分局經管各辦公廳舍維護費(鋼筋混凝土造使用年限未達30年者共3棟計5,780坪，30坪以內1年計列4,510元，超過30坪部分，每坪以110元計算；使用年限已達30年者共2棟計660坪，按以上標準增加百分之五十編列，〔3*4,510+(5,780-3*30)*110〕+〔2*4,510+(660-2*30)*110〕*1.5=751,960)。
2066 車輛及辦公器具養護費				3,000	
	臺	2	1,500	3,000	傳真機養護費。
2069 設施及機械設備養護費				2,496,386	
	枝、月	339×12	10	40,680	槍枝養護費。

臺北市政府警察局中正第二分局

歲出計畫說明提要與各項費用明細表

中華民國111年度

單位：新臺幣元

分支計畫及用途別科目	單位	數量	單價	預算數	說明
一般行政—行政管理	靶道、月	5×12	4,000	240,000	靶道定期養護費。
	臺、月	247×12	115	340,860	分局空調系統附屬設備養護費(冷風機及抽風機馬達)。
	年	1	558,632	558,632	電梯等升降設備養護費。
	臺、次	11×6	495	32,670	分局濾水器養護費。
	年	1	129,890	129,890	分局及廈門街派出所柴油發電機等養護費。
	年	1	52,708	52,708	思源所及泉州街派出所發電機及更換機油養護費。
	年	1	78,006	78,006	分局及各派出所自來水塔、水箱清洗養護費。
	臺	24	5,400	129,600	分局空調箱過濾網養護費。
	年	1	116,000	116,000	分局中央監控電腦系統養護費。
	組	4	9,000	36,000	分局及廈門街派出所鍋爐主爐嘴養護費。
	次	4	13,500	54,000	分局及廈門街派出所廚房截油槽過濾網養護費。
	臺	11	3,500	38,500	空調冷凝、冰水馬達保養養護費。
	月	12	8,000	96,000	高壓設備養護費。
	臺、月	2×12	5,000	120,000	分局及廈門街派出所給、排水設備養護費。
	年	1	56,000	56,000	分局及各派出所消防設備養護費。
	臺	33	980	32,340	分局大樓錄影監視系統養護費。
	套、次	1×3	7,000	21,000	禮堂電動設備養護費。
	臺	27	1,250	33,750	送、抽風機馬達皮帶更換費。
年	1	46,848	46,848	泉州街派出所中央空調系統等機房設備養護費。	
臺	12	2,630	31,560	廈門街派出所離心式及直結式抽、排風機養護費。	

臺北市政府警察局中正第二分局

歲出計畫說明提要與各項費用明細表

中華民國111年度

單位：新臺幣元

分支計畫及用途別科目	單位	數量	單價	預算數	說明
一般行政—行政管理 10車輛養護與管理	次	2	2,607	5,214	泉州街派出所電力設備養護費。
	年	1	55,128	55,128	廈門街派出所機械式停車位養護費。
	座、次	1×3	7,000	21,000	500噸冷卻水塔清洗養護費。
	年	1	130,000	130,000	冷氣機養護費。
	2000 業務費			3,854,000	較上年度預算數3,556,000元，增加298,000元。
	2024 稅捐及規費			59,310	
	年	1	3,600	3,600	警用車輛使用牌照稅(詳公務車輛明細表)。
	年	1	28,710	28,710	警用車輛燃料使用費(詳公務車輛明細表)。
	年	1	27,000	27,000	警用車輛檢驗費(詳公務車輛明細表)。
	2027 保險費			565,880	
年	1	565,880	565,880	警用車輛保險費(詳公務車輛明細表)。	
2051 物品			1,684,200		
年	1	1,684,200	1,684,200	警用車輛油料費(詳公務車輛明細表)。	
2054 一般事務費			463,650		
年	1	463,650	463,650	電動機車電池租用費(54輛*12月*550元+39輛*5月*550元)。	
2066 車輛及辦公器具養護費			1,080,960		
年	1	1,080,960	1,080,960	警用車輛養護費(詳公務車輛明細表)。	

臺北市政府警察局中正第二分局

歲出計畫說明提要與各項費用明細表

中華民國111年度

單位：新臺幣元

警政業務—分局業務

警政業務—分局業務

業務計畫及工作計畫名稱與編號	38112300204 警政業務-分局業務	承辦單位	各組、偵查隊、警備隊、各派出所	預算金額	2,058,000元
歲出計畫說明	<p>一、計畫內容：</p> <p>1.分局、派出所保持全天候重點部署，並實施24小時勤務運作，加強轄區巡邏，以維持本市治安及強化為民服務工作。</p> <p>2.辦理警勤區規劃、勤務督察、員警風紀教育訓練、勤區查察、外僑管理、機關安全與社會偵防、民防團隊組訓與運用、保安救災、交通維持與執法等事宜。</p> <p>3.實施「預防與偵查」犯罪並重之勤務，運用科學方法蒐證辦案，全面取締職業賭場，落實掃黑、肅槍、反毒工作，杜絕非法電玩及色情場所。</p> <p>4.積極發掘危害治安線索與資料蒐集工作，強化大陸人士入境考核、清查措施，並積極查緝非法入境、居留者。</p> <p>二、預期成果：</p> <p>1.有效運用警力，勤務部署力求彈性、機動，以發揮先制功能，防止社會脫序行為發生。</p> <p>2.加強守望相助、警民聯防體系、預防犯罪宣導等工作，並結合社區資源，以防犯罪事件發生。</p> <p>3.建立高效能辦案系統，有效防範違法事件發生，降低犯罪發生率，提高破案率，確保人民生命財產之安全。</p>				

分支計畫及用途別科目	單位	數量	單價	預算數	說明
合計				2,058,000	較上年度預算數2,119,000元，減少61,000元。
02分局業務				2,058,000	較上年度預算數2,119,000元，減少61,000元。
2000 業務費				2,058,000	
2027 保險費				4,200	
	人	35	120	4,200	志工保險費。
2036 按日按件計資酬金				30,000	
	年	1	30,000	30,000	處理人口販運、新移民業務及涉外案件通譯費與交通補助費。
2051 物品				87,410	
	月	12	3,400	40,800	辦理刑案用器材費。
	套	17	1,830	31,110	備勤人員及人犯用寢具。
	組	10	900	9,000	槍套(2年1編)(新增)。
	付	10	650	6,500	警鏢(2年1編)(新增)。
2054 一般事務費				1,858,390	

臺北市政府警察局中正第二分局

歲出計畫說明提要與各項費用明細表

中華民國111年度

單位：新臺幣元

分支計畫及用途別科目	單位	數量	單價	預算數	說明
警政業務—分局業務	人、月	245×12	100	294,000	員警制服洗滌費。
	年	1	63,000	63,000	辦理社會治安工作經費。
	月	12	1,450	17,400	在押嫌疑人犯衛生保健費。
	人、次	100×5	50	25,000	員警游泳訓練等相關經費。
	年	1	42,500	42,500	召開社區治安會議(分局、16-30人之派出所4所、31人以上之派出所1所)。
	年	1	99,600	99,600	查緝電玩及色情行業工作費。
	年	1	12,600	12,600	風紀探訪費。
	月	12	4,000	48,000	辦理各項勤務講習業務費。
	年	1	180,000	180,000	整理市容及查處違反公共秩序案件等業務費。
	月	12	4,250	51,000	處理刑案用談話筆錄、報告書、移送書、聲請書等印刷費。
	年	1	210,000	210,000	一般刑案偵辦費。
	套、人	1×4	5,000	20,000	現場勘察冬、夏季服裝。
	人次	1,325	100	132,500	員警逾時誤餐餐盒費用。
	人次	264	120	31,680	志工餐點及交通補助。
	月	12	15,750	189,000	警民聯繫服務費(分局)。
	所、月	4×12	6,300	302,400	警民聯繫服務費(16至30人之派出所)。
	所、月	1×12	10,530	126,360	警民聯繫服務費(31人以上之派出所)(新增)。
	件	10	701	7,010	刑警背心(2年1編)(新增)。
	件	10	600	6,000	刑警便帽(2年1編)(新增)。
	年	1	340	340	配合預算編列至千元，增列進位數340元。
2069 設施及機械設備養護費	月	12	6,500	78,000	手機邏輯取證器維運服務費。

臺北市政府警察局中正第二分局

歲出計畫說明提要與各項費用明細表

中華民國111年度

單位：新臺幣元

一般建築及設備—營建工程	業務計畫及工作計畫名稱與編號	38112309002 一般建築及設備-營建工程	承辦單位	行政組	預算金額	2,434,000元	一般建築及設備—營建工程
歲出計畫說明	<p>一、計畫內容： 辦理廈門街派出所無障礙設施改善工程、泉州綜合大樓無障礙設施改善整修工程分攤款、泉州綜合大樓地下停車場車道整修工程分攤款、泉州綜合大樓外牆及屋頂防水整修工程分攤款。</p> <p>二、預期成果： 改善辦公環境，提高員警士氣及工作效率，增進為民服務品質。</p>						
分支計畫及用途別科目		單位	數量	單價	預算數	說 明	
合計					2,434,000	較上年度預算數1,849,000元，增加585,000元。	
04辦公廳舍及職務宿舍等整修工程					2,434,000	較上年度預算數1,849,000元，增加585,000元。	
3000 設備及投資					859,000	01廈門街派出所無障礙設施改善工程	
3010 房屋建築及設備費					859,000	廈門街派出所因避難層設有坡道，坡道斜率不符且轉彎平台未設置與規定不符，依「臺北市公共建築物行動不便者使用設施改善諮詢及審查小組」決議辦理。	
		式	1	770,137	770,137	施工費。	
		式	1	66,000	66,000	委託技術服務費。	
		式	1	22,863	22,863	工程管理費。	
					1,305,000	02泉州綜合大樓外牆及屋頂防水整修工程分攤款	
						本工程由交通警察大隊主辦，總經費為6,256,000元，依使用面積分攤，本分局分	

臺北市政府警察局中正第二分局

歲出計畫說明提要與各項費用明細表

中華民國111年度

單位：新臺幣元

分支計畫及用途別科目	單位	數量	單價	預算數	說明
3000 設備及投資				1,305,000	攤比例為20.86%，應分攤金額為1,305,000元。
3010 房屋建築及設備費				1,305,000	
	式	1	1,175,890	1,175,890	施工費。
	式	1	95,719	95,719	委託技術服務費。
	式	1	33,391	33,391	工程管理費。
				69,000	03泉州綜合大樓無障礙設施改善整修工程分攤款 本工程由交通警察大隊主辦，總經費為334,000元，依使用面積分攤，本分局分攤比例為20.86%，應分攤金額為69,000元。
3000 設備及投資				69,000	
3010 房屋建築及設備費				69,000	
	式	1	61,735	61,735	施工費。
	式	1	5,307	5,307	委託技術服務費。
	式	1	1,958	1,958	工程管理費。
				201,000	04泉州綜合大樓地下停車場車道整修工程分攤款 本工程由交通警察大隊主辦，總經費為962,000元，依使用面積分攤，本分局分攤比例為20.86%，應分攤金額為201,000元。
3000 設備及投資				201,000	
3010 房屋建築及設備費				201,000	
	式	1	179,790	179,790	施工費。
	式	1	15,819	15,819	委託技術服務費。
	式	1	5,391	5,391	工程管理費。

一般建築及設備—營建工程

一般建築及設備—營建工程

臺北市政府警察局中正第二分局

歲出計畫說明提要與各項費用明細表

中華民國111年度

單位：新臺幣元

一般建築及設備—其他設備	業務計畫及工作計畫 名稱與編號	38112309004 一般建築及設備-其他設備	承辦 單位	行政組	預算 金額	472,000元	一般建築及設備—其他設備
歲出計畫說明	<p>一、計畫內容： 因應實際需求，新購及汰換設備。</p> <p>二、預期成果： 改善員警辦公環境，提高工作效能及為民服務品質。</p>						
	分支計畫及用途別科目	單位	數量	單價	預算數	說 明	
	合計				472,000	較上年度預算數656,000元，減少184,000元。	
	04其他設備				472,000	較上年度預算數656,000元，減少184,000元。	
	3000 設備及投資				472,000		
	3035 雜項設備費				472,000		
		臺	2	45,241	90,482	汰換冷氣機(一對二分離式2.8KW+5.0KW含基本安裝費)2臺。	
		臺	2	15,486	30,972	新購冷氣機(一對一分離式2.8KW含基本安裝費)2臺。	
		臺	1	13,600	13,600	汰換碎紙機。	
		臺	1	15,000	15,000	汰換數位攝影機。	
		臺	2	31,154	62,308	汰換冷氣機(一對一分離式8KW含基本安裝費)2臺。	
		組	1	44,000	44,000	新購沙發(三、二、一組合式)。	
		臺	4	20,000	80,000	汰換及新購變頻電冰箱(二-三門無霜400~499L)各2臺。	

臺北市政府警察局中正第二分局

歲出計畫說明提要與各項費用明細表

中華民國111年度

單位：新臺幣元

分支計畫及用途別科目	單位	數量	單價	預算數	說明
一般建築及設備—其他設備	臺	2	67,520	135,040	新購冷氣機(一對一分離式14KW含基本安裝費)2臺。
	年	1	598	598	配合預算編列至千元，增列進位數598元。

臺北市政府警察局中正第二分局

人 事 費 分 析 表

中華民國111年度

0138010100-警政支出-一般行政-行政管理

單位：新臺幣元

類別	預算員額	全年度人事費											備註	
		民意代表待遇	政務人員待遇	法定編制人員待遇	約聘僱人員待遇	技工及工友待遇	獎金	其他給與	加班值班費	退休退職給付	退休離職儲金	保險		合計
合計	310			239,919,182		5,154,132	49,528,802	6,389,216	61,779,383		17,574,769	20,729,516	401,075,000	
正式員額	297			239,919,182			48,077,006	3,840,400	5,490,660		16,750,000	19,937,900	334,015,148	
職員	10			6,100,008			1,408,546	121,600	240,000		438,744	545,292	8,854,190	
警員	287			233,819,174			46,668,460	3,718,800	5,250,660		16,311,256	19,392,608	325,160,958	
駕駛	3					1,237,500	309,376	18,000	46,704		210,312	188,748	2,010,640	
工友	10					3,916,632	1,142,420	160,000	150,104		614,457	602,868	6,586,481	
其他人事費								2,370,816	56,091,915				58,462,731	

本 頁 空 白

四、參 考 表

臺北市政府警察局中正第二分局
歲出一級用途別科目分析表

中華民國111年度

單位：新臺幣千元

名稱及編號	合計	經常支出						資本支出					
		人事費	業務費	獎補助費	債務費	預備金	小計	人事費	業務費	設備及投資	獎補助費	預備金	小計
合計	425,730	401,075	21,749				422,824			2,906			2,906
38112300000 警政支出	425,730	401,075	21,749				422,824			2,906			2,906
38112300100 一般行政	420,766	401,075	19,691				420,766						
38112300101 行政管理	420,766	401,075	19,691				420,766						
38112300200 警政業務	2,058		2,058				2,058						
38112300204 分局業務	2,058		2,058				2,058						
38112309000 一般建築及設備	2,906									2,906			2,906
38112309002 營建工程	2,434									2,434			2,434
38112309004 其他設備	472									472			472

臺北市政府警察局中正第二分局

資本支出分析表

中華民國111年度

單位：新臺幣千元

名稱及編號	合計	設備及投資								其他資本支出	
		土地	房屋建築及設備	公共建設及設施	機械設備	運輸設備	資訊軟體設備	雜項設備	權利		投資
合計	2,906		2,434					472			
38112309000 一般建築及設備	2,906		2,434					472			
38112309002 營建工程	2,434		2,434								
38112309004 其他設備	472							472			

臺北市政府警察局中正第二分局

各項費用彙計表

中華民國111年度

單位：新臺幣元

工作計畫名稱及編號	38112300101 行政管理	38112300204 分局業務	38112309002 營建工程	38112309004 其他設備	合 計	
第一、二級用途別 科目名稱及編號						
合 計	420,766,000	2,058,000	2,434,000	472,000	425,730,000	
100000人事費	401,075,000				401,075,000	
101500法定編制人員待遇	239,919,182				239,919,182	
102500技工及工友待遇	5,154,132				5,154,132	
103000獎金	49,528,802				49,528,802	
103500其他給與	6,389,216				6,389,216	
104000加班值班費	61,779,383				61,779,383	
105000退休離職儲金	17,574,769				17,574,769	
105500保險	20,729,516				20,729,516	
200000業務費	19,691,000	2,058,000			21,749,000	
200600水電費	5,175,115				5,175,115	
200900通訊費	637,000				637,000	
202400稅捐及規費	59,310				59,310	
202700保險費	565,880	4,200			570,080	
203600按日按件計資酬金	293,611	30,000			323,611	
205100物品	1,962,200	87,410			2,049,610	
205400一般事務費	6,398,778	1,858,390			8,257,168	
206300房屋建築養護費	751,960				751,960	
206600車輛及辦公器具養護費	1,083,960				1,083,960	
206900設施及機械設備養護費	2,496,386	78,000			2,574,386	
207200國內旅費	86,800				86,800	
209300特別費	180,000				180,000	
300000設備及投資			2,434,000	472,000	2,906,000	
301000房屋建築及設備費			2,434,000		2,434,000	
303500雜項設備費				472,000	472,000	

臺北市政府警察局中正第二分局

人事費彙計表

中華民國111年度

單位：新臺幣元

類別	預算員額	全年度人事費											備註	
		民意代表待遇	政務人員待遇	法定編制人員待遇	約聘僱人員待遇	技工及工友待遇	獎金	其他給與	加班值班費	退休退職給付	退休離職儲金	保險		合計
合計	310			239,919,182		5,154,132	49,528,802	6,389,216	61,779,383		17,574,769	20,729,516	401,075,000	
正式員額	297			239,919,182			48,077,006	3,840,400	5,490,660		16,750,000	19,937,900	334,015,148	
職員	10			6,100,008			1,408,546	121,600	240,000		438,744	545,292	8,854,190	
警員	287			233,819,174			46,668,460	3,718,800	5,250,660		16,311,256	19,392,608	325,160,958	
駕駛	3					1,237,500	309,376	18,000	46,704		210,312	188,748	2,010,640	
工友	10					3,916,632	1,142,420	160,000	150,104		614,457	602,868	6,586,481	
其他人事費								2,370,816	56,091,915				58,462,731	

臺北市政府警察局中正第二分局
各項費用分攤表

中華民國111年度

單位：新臺幣元

科目名稱	預定完成工作總數		合辦單位	分攤方式	分攤比率%	總經費	本年度預算數				說明		
	單位	數量					設 備 及 投 資						
							合 計	施 工 費	工 程 管 理 費	委 外 費 用			
營建工程 泉州綜合大樓外牆及屋頂防水整修工程分攤款	式	1.00	臺北市政府消防局	按使用面積比例	25.90	1,620,000	1,620,000	1,459,697	41,457	118,846	本工程由交通警察大隊主辦，總經費為6,256,000元，依使用面積分攤，本分局分攤比例為20.86%，應分攤金額為1,305,000元。		
			臺北市政府警察局交通警察大隊直三分隊	按使用面積比例	28.18	1,763,000	1,763,000	1,588,583	45,108	129,309			
			臺北市政府警察局交通警察大隊中正二分隊	按使用面積比例	25.06	1,568,000	1,568,000	1,412,895	40,113	114,992			
			臺北市政府警察局中正第二分局	按使用面積比例	20.86	1,305,000	1,305,000	1,175,890	33,391	95,719			
			臺北市政府消防局	按使用面積比例	25.90	87,000	87,000	77,839	2,469	6,692		本工程由交通警察大隊主辦，總經費為334,000元整，依使用面積分攤，本分局分攤比例為20.86%，應分攤金額為69,000元。	
			臺北市政府警察局交通警察大隊直三分隊	按使用面積比例	28.18	94,000	94,000	84,103	2,667	7,230			
			臺北市政府警察局交通警察大隊中正二分隊	按使用面積比例	25.06	84,000	84,000	75,155	2,384	6,461			
			臺北市政府警察局中正第二分局	按使用面積比例	20.86	69,000	69,000	61,735	1,958	5,307			
			臺北市政府消防局	按使用面積比例	25.90	249,000	249,000	222,725	6,678	19,597			本工程由交通警察大隊主辦，總經費為962,000元整，依使用面積分攤，本分局分攤比例為20.86%，應分攤金額為201,000元。
			臺北市政府警察局交通警察大隊直三分隊	按使用面積比例	28.18	271,000	271,000	242,403	7,268	21,329			
臺北市政府警察局交通警察大隊中正二分隊	按使用面積比例	25.06	241,000	241,000	215,570	6,463	18,967						
臺北市政府警察局中正第二分局	按使用面積比例	20.86	201,000	201,000	179,790	5,391	15,819						
泉州綜合大樓無障礙設施改善整修工程分攤款	式	1.00	臺北市政府消防局	按使用面積比例	25.90	87,000	87,000	77,839	2,469	6,692	本工程由交通警察大隊主辦，總經費為334,000元整，依使用面積分攤，本分局分攤比例為20.86%，應分攤金額為69,000元。		
			臺北市政府警察局交通警察大隊直三分隊	按使用面積比例	28.18	94,000	94,000	84,103	2,667	7,230			
			臺北市政府警察局交通警察大隊中正二分隊	按使用面積比例	25.06	84,000	84,000	75,155	2,384	6,461			
			臺北市政府警察局中正第二分局	按使用面積比例	20.86	69,000	69,000	61,735	1,958	5,307			
			臺北市政府消防局	按使用面積比例	25.90	249,000	249,000	222,725	6,678	19,597		本工程由交通警察大隊主辦，總經費為962,000元整，依使用面積分攤，本分局分攤比例為20.86%，應分攤金額為201,000元。	
			臺北市政府警察局交通警察大隊直三分隊	按使用面積比例	28.18	271,000	271,000	242,403	7,268	21,329			
臺北市政府警察局交通警察大隊中正二分隊	按使用面積比例	25.06	241,000	241,000	215,570	6,463	18,967						
臺北市政府警察局中正第二分局	按使用面積比例	20.86	201,000	201,000	179,790	5,391	15,819						
泉州綜合大樓地下停車場車道整修工程分攤款	式	1.00	臺北市政府消防局	按使用面積比例	25.90	249,000	249,000	222,725	6,678	19,597	本工程由交通警察大隊主辦，總經費為962,000元整，依使用面積分攤，本分局分攤比例為20.86%，應分攤金額為201,000元。		
			臺北市政府警察局交通警察大隊直三分隊	按使用面積比例	28.18	271,000	271,000	242,403	7,268	21,329			
			臺北市政府警察局交通警察大隊中正二分隊	按使用面積比例	25.06	241,000	241,000	215,570	6,463	18,967			
			臺北市政府警察局中正第二分局	按使用面積比例	20.86	201,000	201,000	179,790	5,391	15,819			
			臺北市政府消防局	按使用面積比例	25.90	249,000	249,000	222,725	6,678	19,597			

臺北市政府警察局中正第二分局

公務車輛明細表

中華民國111年度

單位：新臺幣元

業務計畫 及工作計 畫名稱	車輛 數	車輛 種類	乘客 人數 (不含 司機)	購置 年月	汽缸總 排氣量 (立方 公分)	牌照稅 (全年)	燃料使 用費 (全年)	油料費(全年)			養 護 費	車輛 保險 費	車輛 檢驗 費	備註
								數量 (公升)	單價 (元)	金額				
一般行政 行政管理		現有車輛				3,600	28,710			1,684,200	1,080,960	565,880	27,000	
	1	偵防車	4	10206	2359			1,140	28.0	31,920	22,000	7,500	900	AAF-5212
	1	偵防車	4	10306	2198			1,140	28.0	31,920	22,000	7,500	900	AGK-8607
	1	偵防車	4	10307	1987			1,140	28.0	31,920	22,000	7,500	900	AGL-7865
	1	偵防車	4	10407	2359			1,140	28.0	31,920	22,000	7,500	900	ANA-1078
	1	偵防車	4	10407	2359			1,140	28.0	31,920	22,000	7,500	900	ANA-1275
	1	偵防車	4	10507	2359			1,140	28.0	31,920	22,000	7,500	900	ANY-9061
	1	偵防車	4	10509	3456			1,140	28.0	31,920	22,000	7,500	900	AQX-2395
	1	偵防車	4	10706	2359			1,140	28.0	31,920	18,876	7,500	450	AXE-5983
	1	偵防車	4	10810	2359			1,140	28.0	31,920	13,728	7,500	450	BEJ-1056
	1	偵防車	4	11107	2359			1,140	28.0	31,920	4,748	7,500	450	AFG-2202(111年 度汰換)
	1	巡邏車	4	10009	2378			1,140	28.0	31,920	22,000	7,500	750	3226-QH
	1	巡邏車	4	10009	2378			1,140	28.0	31,920	22,000	7,500	750	3227-QH
	1	巡邏車	4	10009	2378			1,140	28.0	31,920	22,000	7,500	750	3230-QH
	1	巡邏車	4	10206	2378			1,140	28.0	31,920	22,000	7,500	900	6923-UX
	1	巡邏車	4	10206	2378			1,140	28.0	31,920	22,000	7,500	900	6925-UX
	1	巡邏車	4	10206	2378			1,140	28.0	31,920	22,000	7,500	900	6927-UX

臺北市政府警察局中正第二分局

公務車輛明細表

中華民國111年度

單位：新臺幣元

業務計畫 及工作計 畫名稱	車輛 數	車輛 種類	乘客 人數 (不含 司機)	購置 年月	汽缸總 排氣量 (立方 公分)	牌照稅 (全年)	燃料使 用費 (全年)	油料費(全年)			養 護 費	車輛 保 險 費	車輛 檢 驗 費	備註
								數量 (公升)	單價 (元)	金額				
	1	巡邏車	4	10206	2378			1,140	28.0	31,920	22,000	7,500	900	6930-UX
	1	巡邏車	4	10206	1998			1,140	28.0	31,920	22,000	7,500	900	AAF-5110
	1	巡邏車	4	10206	1998			1,140	28.0	31,920	22,000	7,500	900	AAF-5112
	1	巡邏車	4	10206	1998			1,140	28.0	31,920	22,000	7,500	900	AAF-5113
	1	巡邏車	4	10307	2359			1,140	28.0	31,920	22,000	7,500	900	AGL-7721
	1	巡邏車	4	10307	2359			1,140	28.0	31,920	22,000	7,500	900	AGL-7723
	1	巡邏車	4	10307	2359			1,140	28.0	31,920	22,000	7,500	900	AGL-7725
	1	巡邏車	4	10407	2359			1,140	28.0	31,920	22,000	7,500	900	ANA-1091
	1	巡邏車	4	10407	2359			1,140	28.0	31,920	22,000	7,500	900	ANA-1096
	1	巡邏車	4	10407	2359			1,140	28.0	31,920	22,000	7,500	900	ANA-1097
	1	巡邏車	4	10507	2359			1,140	28.0	31,920	22,000	7,500	900	ANY-9091
	1	巡邏車	4	10507	2359			1,140	28.0	31,920	22,000	7,500	900	ANY-9092
	1	巡邏車	4	10607	2359			1,140	28.0	31,920	18,876	7,500	900	AKN-2816
	1	巡邏車	4	10706	2359			1,140	28.0	31,920	18,876	7,500	450	AXE-6011
	1	巡邏車	4	10810	2359			1,140	28.0	31,920	13,728	7,500	450	BEJ-0972
	1	巡邏車	4	10810	2359			1,140	28.0	31,920	13,728	7,500	450	BEJ-0973
	1	偵防機車	1	10205	150		600	168	28.0	4,704	1,426	1,540		ADQ-3016
	1	偵防機車	1	10205	150		600	168	28.0	4,704	1,426	1,540		ADQ-3062

臺北市政府警察局中正第二分局

公務車輛明細表

中華民國111年度

單位：新臺幣元

業務計畫 及工作計 畫名稱	車輛 數	車輛 種類	乘客 人數 (不含 司機)	購置 年月	汽缸總 排氣量 (立方 公分)	牌照稅 (全年)	燃料使 用費 (全年)	油料費(全年)			養 護 費	車輛 保 險 費	車輛 檢 驗 費	備註
								數量 (公升)	單價 (元)	金額				
	1	偵防機車	1	10205	150		600	168	28.0	4,704	1,426	1,540		ADQ-3095
	1	偵防機車	1	10207	150		600	168	28.0	4,704	1,426	1,540		ADQ-7751
	1	偵防機車	1	10207	150		600	168	28.0	4,704	1,426	1,540		ADQ-7752
	1	偵防機車	1	10207	150		600	168	28.0	4,704	1,426	1,540		ADQ-7756
	1	偵防機車	1	10207	150		600	168	28.0	4,704	1,426	1,540		ADQ-7757
	1	偵防機車	1	10207	150		600	168	28.0	4,704	1,426	1,540		ADQ-7759
	1	偵防機車	1	10207	150		600	168	28.0	4,704	1,426	1,540		ADQ-7970
	1	偵防機車	1	10207	150		600	168	28.0	4,704	1,426	1,540		ADQ-7975
	1	偵防機車	1	10207	150		600	168	28.0	4,704	1,426	1,540		ADQ-7979
	1	偵防機車	1	10207	150		600	168	28.0	4,704	1,426	1,540		ADQ-7980
	1	偵防機車	1	10207	150		600	168	28.0	4,704	1,426	1,540		ADQ-7985
	1	偵防機車	1	10207	150		600	168	28.0	4,704	1,426	1,540		ADQ-8062
	1	偵防機車	1	10207	150		600	168	28.0	4,704	1,426	1,540		ADQ-8065
	1	偵防機車	1	10207	150		600	168	28.0	4,704	1,426	1,540		ADQ-8066
	1	偵防機車	1	10207	150		600	168	28.0	4,704	1,426	1,540		ADQ-8068
	1	偵防機車	1	10207	150		600	168	28.0	4,704	1,426	1,540		ADQ-8070
	1	偵防機車	1	10207	150		600	168	28.0	4,704	1,426	1,540		ADQ-8071
	1	偵防機車	1	10507	149		600	168	28.0	4,704	1,426	1,540		MGN-7511

臺北市政府警察局中正第二分局

公務車輛明細表

中華民國111年度

單位：新臺幣元

業務計畫 及工作計 畫名稱	車輛 數	車輛 種類	乘客 人數 (不含 司機)	購置 年月	汽缸總 排氣量 (立方 公分)	牌照稅 (全年)	燃料使 用費 (全年)	油料費(全年)			養 護 費	車輛 保險 費	車輛 檢驗 費	備註
								數量 (公升)	單價 (元)	金額				
	1	偵防機車	1	10507	149		600	168	28.0	4,704	1,426	1,540		MGN-7512
	1	偵防機車	1	10507	149		600	168	28.0	4,704	1,426	1,540		MGN-7513
	1	偵防機車	1	10507	149		600	168	28.0	4,704	1,426	1,540		MGN-7515
	1	偵防機車	1	10507	149		600	168	28.0	4,704	1,426	1,540		MGN-7516
	1	偵防機車	1	10507	149		600	168	28.0	4,704	1,426	1,540		MGN-7517
	1	偵防機車	1	10507	149		600	168	28.0	4,704	1,426	1,540		MGN-7518
	1	偵防機車	1	10507	149		600	168	28.0	4,704	1,426	1,540		MGN-7519
	1	偵防機車	1	10507	149		600	168	28.0	4,704	1,426	1,540		MGN-7520
	1	偵防機車	1	10507	149		600	168	28.0	4,704	1,426	1,540		MGN-7521
	1	偵防機車	1	10507	149		600	168	28.0	4,704	1,426	1,540		MGN-7522
	1	偵防機車	1	10507	149		600	168	28.0	4,704	1,426	1,540		MGN-7523
	1	偵防機車	1	10507	149		600	168	28.0	4,704	1,426	1,540		MGN-7525
	1	偵防機車	1	10507	149		600	168	28.0	4,704	1,426	1,540		MGN-7526
	1	偵防機車	1	10609	149		600	168	28.0	4,704	1,426	1,540		MJU-5398
	1	偵防機車	1	10609	149		600	168	28.0	4,704	1,426	1,540		MJU-5399
	1	巡邏機車	1	10205	150			168	28.0	4,704	2,024	1,540		ADQ-3577
	1	巡邏機車	1	10205	150			168	28.0	4,704	2,024	1,540		ADQ-3580
	1	巡邏機車	1	10205	150			168	28.0	4,704	2,024	1,540		ADQ-3581

臺北市政府警察局中正第二分局

公務車輛明細表

中華民國111年度

單位：新臺幣元

業務計畫 及工作計 畫名稱	車輛 數	車輛 種類	乘客 人數 (不含 司機)	購置 年月	汽缸總 排氣量 (立方 公分)	牌照稅 (全年)	燃料使 用費 (全年)	油料費(全年)			養 護 費	車輛 保 險 費	車輛 檢 驗 費	備註
								數量 (公升)	單價 (元)	金額				
	1	巡邏機車	1	10205	150			168	28.0	4,704	2,024	1,540		ADQ-3587
	1	巡邏機車	1	10207	150			168	28.0	4,704	2,024	1,540		ADQ-9853
	1	巡邏機車	1	10207	150			168	28.0	4,704	2,024	1,540		ADQ-9856
	1	巡邏機車	1	10207	150			168	28.0	4,704	2,024	1,540		ADQ-9857
	1	巡邏機車	1	10207	150			168	28.0	4,704	2,024	1,540		ADQ-9858
	1	巡邏機車	1	10207	150			168	28.0	4,704	2,024	1,540		ADQ-9859
	1	巡邏機車	1	10207	150			168	28.0	4,704	2,024	1,540		ADQ-9860
	1	巡邏機車	1	10207	150			168	28.0	4,704	2,024	1,540		ADQ-9861
	1	巡邏機車	1	10207	150			168	28.0	4,704	2,024	1,540		ADQ-9862
	1	巡邏機車	1	10207	150			168	28.0	4,704	2,024	1,540		ADQ-9863
	1	巡邏機車	1	10207	150			168	28.0	4,704	2,024	1,540		ADQ-9865
	1	巡邏機車	1	10207	150			168	28.0	4,704	2,024	1,540		ADQ-9866
	1	巡邏機車	1	10207	150			168	28.0	4,704	2,024	1,540		ADQ-9867
	1	巡邏機車	1	10207	150			168	28.0	4,704	2,024	1,540		ADQ-9875
	1	巡邏機車	1	10207	150			168	28.0	4,704	2,024	1,540		ADQ-9877
	1	巡邏機車	1	10207	150			168	28.0	4,704	2,024	1,540		ADQ-9879
	1	巡邏機車	1	10207	150			168	28.0	4,704	2,024	1,540		ADQ-9880
	1	巡邏機車	1	10207	150			168	28.0	4,704	2,024	1,540		ADQ-9881

臺北市政府警察局中正第二分局

公務車輛明細表

中華民國111年度

單位：新臺幣元

業務計畫 及工作計 畫名稱	車輛 數	車輛 種類	乘客 人數 (不含 司機)	購置 年月	汽缸總 排氣量 (立方 公分)	牌照稅 (全年)	燃料使 用費 (全年)	油料費(全年)			養 護 費	車輛 保 險 費	車輛 檢 驗 費	備註
								數量 (公升)	單價 (元)	金額				
	1	巡邏機車	1	10207	150			168	28.0	4,704	2,024	1,540		ADQ-9883
	1	巡邏機車	1	10207	150			168	28.0	4,704	2,024	1,540		ADQ-9885
	1	巡邏機車	1	10207	150			168	28.0	4,704	2,024	1,540		ADQ-9886
	1	巡邏機車	1	10207	150			168	28.0	4,704	2,024	1,540		ADQ-9891
	1	巡邏機車	1	10207	150			168	28.0	4,704	2,024	1,540		ADQ-9892
	1	巡邏機車	1	10207	150			168	28.0	4,704	2,024	1,540		ADQ-9893
	1	巡邏機車	1	10207	150			168	28.0	4,704	2,024	1,540		ADQ-9895
	1	巡邏機車	1	10207	150			168	28.0	4,704	2,024	1,540		ADQ-9896
	1	巡邏機車	1	10207	150			168	28.0	4,704	2,024	1,540		ADQ-9897
	1	巡邏機車	1	10207	150			168	28.0	4,704	2,024	1,540		ADQ-9905
	1	巡邏機車	1	10207	150			168	28.0	4,704	2,024	1,540		ADQ-9906
	1	巡邏機車	1	10207	150			168	28.0	4,704	2,024	1,540		ADQ-9907
	1	巡邏機車	1	10207	150			168	28.0	4,704	2,024	1,540		ADQ-9909
	1	巡邏機車	1	10207	150			168	28.0	4,704	2,024	1,540		ADQ-9925
	1	巡邏機車	1	10207	150			168	28.0	4,704	2,024	1,540		ADQ-9927
	1	巡邏機車	1	10207	150			168	28.0	4,704	2,024	1,540		ADQ-9931
	1	巡邏機車	1	10207	150			168	28.0	4,704	2,024	1,540		ADQ-9938
	1	巡邏機車	1	10209	150			168	28.0	4,704	2,024	1,540		AEP-2838

臺北市政府警察局中正第二分局

公務車輛明細表

中華民國111年度

單位：新臺幣元

業務計畫 及工作計 畫名稱	車輛 數	車輛 種類	乘客 人數 (不含 司機)	購置 年月	汽缸總 排氣量 (立方 公分)	牌照稅 (全年)	燃料使 用費 (全年)	油料費(全年)			養 護 費	車輛 保 險 費	車輛 檢 驗 費	備註
								數量 (公升)	單價 (元)	金額				
	1	巡邏機車	1	10209	150			168	28.0	4,704	2,024	1,540		AEP-2839
	1	巡邏機車	1	10209	150			168	28.0	4,704	2,024	1,540		AEP-2850
	1	巡邏機車	1	10209	150			168	28.0	4,704	2,024	1,540		AEP-2851
	1	巡邏機車	1	10209	150			168	28.0	4,704	2,024	1,540		AEP-2853
	1	巡邏機車	1	10507	149			168	28.0	4,704	2,024	1,540		MGN-7207
	1	巡邏機車	1	10507	149			168	28.0	4,704	2,024	1,540		MGN-7208
	1	巡邏機車	1	10507	149			168	28.0	4,704	2,024	1,540		MGN-7209
	1	巡邏機車	1	10507	149			168	28.0	4,704	2,024	1,540		MGN-7210
	1	巡邏機車	1	10507	149			168	28.0	4,704	2,024	1,540		MGN-7211
	1	巡邏機車	1	10507	149			168	28.0	4,704	2,024	1,540		MGN-7212
	1	巡邏機車	1	10507	149			168	28.0	4,704	2,024	1,540		MGN-7213
	1	巡邏機車	1	10609	149			168	28.0	4,704	2,024	1,540		MJU-5838
	1	巡邏機車	1	10609	149			168	28.0	4,704	2,024	1,540		MJU-5839
	1	巡邏機車	1	10609	149			168	28.0	4,704	2,024	1,540		MJU-5850
	1	巡邏機車	1	10609	149			168	28.0	4,704	2,024	1,540		MJU-5851
	1	巡邏機車	1	10609	149			168	28.0	4,704	2,024	1,540		MJU-5852
	1	巡邏機車	1	10609	149			168	28.0	4,704	2,024	1,540		MJU-5853
	1	巡邏機車	1	10609	149			168	28.0	4,704	2,024	1,540		MJU-5855

臺北市政府警察局中正第二分局

公務車輛明細表

中華民國111年度

單位：新臺幣元

業務計畫 及工作計 畫名稱	車輛 數	車輛 種類	乘客 人數 (不含 司機)	購置 年月	汽缸總 排氣量 (立方 公分)	牌照稅 (全年)	燃料使 用費 (全年)	油料費(全年)			養 護 費	車輛 保 險 費	車輛 檢 驗 費	備註
								數量 (公升)	單價 (元)	金額				
	1	巡邏機車	1	10609	149			168	28.0	4,704	2,024	1,540		MJU-5856
	1	巡邏機車	1	10609	149			168	28.0	4,704	2,024	1,540		MJU-5860
	1	巡邏機車	1	10609	149			168	28.0	4,704	2,024	1,540		MJU-5861
	1	巡邏機車	1	10609	149			168	28.0	4,704	2,024	1,540		MJU-5862
	1	巡邏機車	1	10708	149			168	28.0	4,704	2,024	1,540		MTP-0225
	1	巡邏機車	1	10708	149			168	28.0	4,704	2,024	1,540		MTP-0226
	1	巡邏機車	1	10708	149			168	28.0	4,704	2,024	1,540		MTP-0227
	1	巡邏機車	1	10708	149			168	28.0	4,704	2,024	1,540		MTP-0229
	1	巡邏機車	1	10708	149			168	28.0	4,704	2,024	1,540		MTP-0230
	1	巡邏機車	1	10708	149			168	28.0	4,704	2,024	1,540		MTP-0231
	1	巡邏機車	1	10708	149			168	28.0	4,704	2,024	1,540		MTP-0233
	1	巡邏機車	1	10708	149			168	28.0	4,704	2,024	1,540		MTP-0236
	1	巡邏機車	1	10808	逾5馬力 (hp)						2,024	1,540		EMW-3339(電動 機車)
	1	巡邏機車	1	10808	逾5馬力 (hp)						2,024	1,540		EMW-3350(電動 機車)
	1	巡邏機車	1	10808	逾5馬力 (hp)						2,024	1,540		EMW-3351(電動 機車)
	1	巡邏機車	1	10808	逾5馬力 (hp)						2,024	1,540		EMW-3352(電動 機車)
	1	巡邏機車	1	10808	逾5馬力 (hp)						2,024	1,540		EMW-3353(電動 機車)
	1	巡邏機車	1	10808	逾5馬力 (hp)						2,024	1,540		EMW-3356(電動 機車)

臺北市政府警察局中正第二分局

公務車輛明細表

中華民國111年度

單位：新臺幣元

業務計畫 及工作計 畫名稱	車輛 數	車輛 種類	乘客 人數 (不含 司機)	購置 年月	汽缸總 排氣量 (立方 公分)	牌照稅 (全年)	燃料使 用費 (全年)	油料費(全年)			養 護 費	車輛 保 險 費	車輛 檢 驗 費	備註
								數量 (公升)	單價 (元)	金額				
	1	巡邏機車	1	10808	逾5馬力 (hp)						2,024	1,540		EMW-3357(電動機車)
	1	巡邏機車	1	10808	逾5馬力 (hp)						2,024	1,540		EMW-3358(電動機車)
	1	巡邏機車	1	10808	逾5馬力 (hp)						2,024	1,540		EMW-3359(電動機車)
	1	巡邏機車	1	10808	逾5馬力 (hp)						2,024	1,540		EMW-3360(電動機車)
	1	巡邏機車	1	10808	逾5馬力 (hp)						2,024	1,540		EMW-3361(電動機車)
	1	巡邏機車	1	10808	逾5馬力 (hp)						2,024	1,540		EMW-3362(電動機車)
	1	巡邏機車	1	10808	逾5馬力 (hp)						2,024	1,540		EPD-1339(電動機車)
	1	巡邏機車	1	10907	逾5馬力 (hp)						2,024	1,540		EPD-3635(電動機車)
	1	巡邏機車	1	10907	逾5馬力 (hp)						2,024	1,540		EPD-3637(電動機車)
	1	巡邏機車	1	10907	逾5馬力 (hp)						2,024	1,540		EPD-3639(電動機車)
	1	巡邏機車	1	10907	逾5馬力 (hp)						2,024	1,540		EPD-3650(電動機車)
	1	巡邏機車	1	10907	逾5馬力 (hp)						2,024	1,540		EPD-3651(電動機車)
	1	巡邏機車	1	10907	逾5馬力 (hp)						2,024	1,540		EPD-3652(電動機車)
	1	巡邏機車	1	10907	逾5馬力 (hp)						2,024	1,540		EPD-3653(電動機車)
	1	巡邏機車	1	10907	逾5馬力 (hp)						2,024	1,540		EPD-3655(電動機車)
	1	巡邏機車	1	10907	逾5馬力 (hp)						2,024	1,540		EPD-3656(電動機車)
	1	巡邏機車	1	10907	逾5馬力 (hp)						2,024	1,540		EPD-3657(電動機車)
	1	巡邏機車	1	10907	逾5馬力 (hp)						2,024	1,540		EPD-3658(電動機車)

臺北市政府警察局中正第二分局

公務車輛明細表

中華民國111年度

單位：新臺幣元

業務計畫及工作計畫名稱	車輛數	車輛種類	乘客人數(不含司機)	購置年月	汽缸總排氣量(立方公分)	牌照稅(全年)	燃料使用費(全年)	油料費(全年)			養護費	車輛保險費	車輛檢驗費	備註
								數量(公升)	單價(元)	金額				
	1	巡邏機車	1	10907	逾5馬力 (hp)						2,024	1,540		EPD-3659(電動機車)
	1	巡邏機車	1	10907	逾5馬力 (hp)						2,024	1,540		EPD-3660(電動機車)
	1	巡邏機車	1	10909	逾5馬力 (hp)						2,024	1,540		EPD-7059(電動機車)
	1	巡邏機車	1	10909	逾5馬力 (hp)						2,024	1,540		EPD-7060(電動機車)
	1	巡邏機車	1	10909	逾5馬力 (hp)						2,024	1,540		EPD-7061(電動機車)
	1	巡邏機車	1	10909	逾5馬力 (hp)						2,024	1,540		EPD-7062(電動機車)
	1	巡邏機車	1	10909	逾5馬力 (hp)						2,024	1,540		EPD-7063(電動機車)
	1	巡邏機車	1	10909	逾5馬力 (hp)						2,024	1,540		EPD-7065(電動機車)
	1	巡邏機車	1	11007	150						2,024	1,540		ADQ-3567(110年度汰換)
	1	巡邏機車	1	11007	150						2,024	1,540		ADQ-3568(110年度汰換)
	1	巡邏機車	1	11007	150						2,024	1,540		ADQ-3569(110年度汰換)
	1	巡邏機車	1	11007	150						2,024	1,540		ADQ-3570(110年度汰換)
	1	巡邏機車	1	11007	150						2,024	1,540		ADQ-3571(110年度汰換)
	1	巡邏機車	1	11007	150						2,024	1,540		ADQ-3572(110年度汰換)
	1	巡邏機車	1	11007	150						2,024	1,540		ADQ-3573(110年度汰換)
	1	巡邏機車	1	11007	150						2,024	1,540		ADQ-3575(110年度汰換)
	1	巡邏機車	1	11007	150						2,024	1,540		ADQ-3576(110年度汰換)
	1	巡邏機車	1	11007	150						2,024	1,540		ADQ-3578(110年度汰換)

臺北市政府警察局中正第二分局

公務車輛明細表

中華民國111年度

單位：新臺幣元

業務計畫 及工作計 畫名稱	車輛 數	車輛 種類	乘客 人數 (不含 司機)	購置 年月	汽缸總 排氣量 (立方 公分)	牌照稅 (全年)	燃料使 用費 (全年)	油料費(全年)			養 護 費	車輛 保 險 費	車輛 檢 驗 費	備註
								數量 (公升)	單價 (元)	金額				
	1	巡邏機車	1	11007	150						2,024	1,540		ADQ-3579(110年 度汰換)
	1	巡邏機車	1	11007	150						2,024	1,540		ADQ-3582(110年 度汰換)
	1	巡邏機車	1	11007	150						2,024	1,540		ADQ-3583(110年 度汰換)
	1	巡邏機車	1	11007	150						2,024	1,540		ADQ-3585(110年 度汰換)
	1	巡邏機車	1	11007	150						2,024	1,540		ADQ-3586(110年 度汰換)
	1	巡邏機車	1	11007	150						2,024	1,540		ADQ-3588(110年 度汰換)
	1	巡邏機車	1	11007	150						2,024	1,540		ADQ-3589(110年 度汰換)
	1	巡邏機車	1	11007	150						2,024	1,540		ADQ-3590(110年 度汰換)
	1	巡邏機車	1	11007	150						2,024	1,540		ADQ-3591(110年 度汰換)
	1	巡邏機車	1	11007	150						2,024	1,540		ADQ-9851(110年 度汰換)
	1	巡邏機車	1	11007	150						2,024	1,540		ADQ-9852(110年 度汰換)
	1	巡邏機車	1	11007	150						2,024	1,540		ADQ-9855(110年 度汰換)
	1	巡邏機車	1	11107	150				98	28.0	2,744	2,024	1,540	ADQ-9868(111年 度汰換)
	1	巡邏機車	1	11107	150				98	28.0	2,744	2,024	1,540	ADQ-9869(111年 度汰換)
	1	巡邏機車	1	11107	150				98	28.0	2,744	2,024	1,540	ADQ-9870(111年 度汰換)
	1	巡邏機車	1	11107	150				98	28.0	2,744	2,024	1,540	ADQ-9871(111年 度汰換)
	1	巡邏機車	1	11107	150				98	28.0	2,744	2,024	1,540	ADQ-9872(111年 度汰換)
	1	巡邏機車	1	11107	150				98	28.0	2,744	2,024	1,540	ADQ-9873(111年 度汰換)

臺北市政府警察局中正第二分局

公務車輛明細表

中華民國111年度

單位：新臺幣元

業務計畫 及工作計 畫名稱	車輛 數	車輛 種類	乘客 人數 (不含 司機)	購置 年月	汽缸總 排氣量 (立方 公分)	牌照稅 (全年)	燃料使 用費 (全年)	油料費(全年)			養 護 費	車輛 保 險 費	車輛 檢 驗 費	備註
								數量 (公升)	單價 (元)	金額				
	1	巡邏機車	1	11107	150			98	28.0	2,744	2,024	1,540		ADQ-9878(111年 度汰換)
	1	巡邏機車	1	11107	150			98	28.0	2,744	2,024	1,540		ADQ-9882(111年 度汰換)
	1	巡邏機車	1	11107	150			98	28.0	2,744	2,024	1,540		ADQ-9887(111年 度汰換)
	1	巡邏機車	1	11107	150			98	28.0	2,744	2,024	1,540		ADQ-9889(111年 度汰換)
	1	巡邏機車	1	11107	150			98	28.0	2,744	2,024	1,540		ADQ-9890(111年 度汰換)
	1	巡邏機車	1	11107	150			98	28.0	2,744	2,024	1,540		ADQ-9898(111年 度汰換)
	1	巡邏機車	1	11107	150			98	28.0	2,744	2,024	1,540		ADQ-9900(111年 度汰換)
	1	巡邏機車	1	11107	150			98	28.0	2,744	2,024	1,540		ADQ-9901(111年 度汰換)
	1	巡邏機車	1	11107	150			98	28.0	2,744	2,024	1,540		ADQ-9902(111年 度汰換)
	1	巡邏機車	1	11107	150			98	28.0	2,744	2,024	1,540		ADQ-9903(111年 度汰換)
	1	巡邏機車	1	11107	150			98	28.0	2,744	2,024	1,540		ADQ-9910(111年 度汰換)
	1	巡邏機車	1	11107	150			98	28.0	2,744	2,024	1,540		ADQ-9911(111年 度汰換)
	1	巡邏機車	1	11107	150			98	28.0	2,744	2,024	1,540		ADQ-9912(111年 度汰換)
	1	巡邏機車	1	11107	150			98	28.0	2,744	2,024	1,540		ADQ-9913(111年 度汰換)
	1	巡邏機車	1	11107	150			98	28.0	2,744	2,024	1,540		ADQ-9915(111年 度汰換)
	1	巡邏機車	1	11107	150			98	28.0	2,744	2,024	1,540		ADQ-9916(111年 度汰換)
	1	巡邏機車	1	11107	150			98	28.0	2,744	2,024	1,540		ADQ-9917(111年 度汰換)
	1	巡邏機車	1	11107	150			98	28.0	2,744	2,024	1,540		ADQ-9920(111年 度汰換)

臺北市政府警察局中正第二分局

公務車輛明細表

中華民國111年度

單位：新臺幣元

業務計畫 及工作計 畫名稱	車輛 數	車輛 種類	乘客 人數 (不含 司機)	購置 年月	汽缸總 排氣量 (立方 公分)	牌照稅 (全年)	燃料使 用費 (全年)	油料費(全年)			養 護 費	車輛 保 險 費	車輛 檢 驗 費	備註
								數量 (公升)	單價 (元)	金額				
	1	巡邏機車	1	11107	150			98	28.0	2,744	2,024	1,540		ADQ-9922(111年 度汰換)
	1	巡邏機車	1	11107	150			98	28.0	2,744	2,024	1,540		ADQ-9923(111年 度汰換)
	1	巡邏機車	1	11107	150			98	28.0	2,744	2,024	1,540		ADQ-9926(111年 度汰換)
	1	巡邏機車	1	11107	150			98	28.0	2,744	2,024	1,540		ADQ-9928(111年 度汰換)
	1	巡邏機車	1	11107	150			98	28.0	2,744	2,024	1,540		ADQ-9929(111年 度汰換)
	1	巡邏機車	1	11107	150			98	28.0	2,744	2,024	1,540		ADQ-9930(111年 度汰換)
	1	巡邏機車	1	11107	150			98	28.0	2,744	2,024	1,540		ADQ-9933(111年 度汰換)
	1	巡邏機車	1	11107	150			98	28.0	2,744	2,024	1,540		ADQ-9935(111年 度汰換)
	1	巡邏機車	1	11107	150			98	28.0	2,744	2,024	1,540		ADQ-9936(111年 度汰換)
	1	巡邏機車	1	11107	150			98	28.0	2,744	2,024	1,540		ADQ-9939(111年 度汰換)
	1	巡邏機車	1	11107	150			98	28.0	2,744	2,024	1,540		ADQ-9950(111年 度汰換)
	1	巡邏機車	1	11107	150			98	28.0	2,744	2,024	1,540		ADQ-9951(111年 度汰換)
	1	巡邏機車	1	11107	150			98	28.0	2,744	2,024	1,540		ADQ-9955(111年 度汰換)
	1	巡邏機車	1	11107	150			98	28.0	2,744	2,024	1,540		AEP-2852(111年 度汰換)
	1	巡邏機車	1	11107	150			98	28.0	2,744	2,024	1,540		AEP-2855(111年 度汰換)
	1	警備、巡 邏、偵防用 客貨兩用車	7	10706	2198			792	28.0	22,176	18,876	7,500	450	AXE-6033
	1	警備、巡 邏、偵防用 客貨兩用車	7	10906	2461			792	28.0	22,176	13,728	7,500	450	BFV-8521
	1	警用工程車	2	10704	2351	3,600	7,710	792	28.0	22,176	17,998	7,500	450	AXC-3792

臺北市政府警察局中正第二分局

公務車輛明細表

中華民國111年度

單位：新臺幣元

業務計畫 及工作計 畫名稱	車輛 數	車輛 種類	乘客 人數 (不含 司機)	購置 年月	汽缸總 排氣量 (立方 公分)	牌照稅 (全年)	燃料使 用費 (全年)	油料費(全年)			養 護 費	車輛 保險 費	車輛 檢驗 費	備註
								數量 (公升)	單價 (元)	金額				
		合計				3,600	28,710			1,684,200	1,080,960	565,880	27,000	

臺北市政府警察局中正第二分局
市政白皮書計畫項目預算編列情形表

篇名：社會照顧與安全

中華民國111年度

單位：新臺幣元

計畫項目	承辦機關	總需求	以前年度預算	109年度預算	110年度預算	以後年度需求數
合計		672,697,867	505,550,145	83,573,861	83,573,861	
1. 讓治安體統發揮效能，讓市民真正安區樂業		672,697,867	505,550,145	83,573,861	83,573,861	
(1)增加警察的人力及待遇-警勤加給勤務繁重加成	臺北市政府警察局中正第二分局	按年編列	179,370,045	29,301,291	29,301,291	
(2)增加警察的人力及待遇-警勤加給刑事加成	臺北市政府警察局中正第二分局	按年編列	15,167,820	2,527,970	2,527,970	
(3)增加警察的人力及待遇-超勤加班費	臺北市政府警察局中正第二分局	按年編列	311,012,280	51,744,600	51,744,600	

本 頁 空 白

臺北市府警察
歲出按職能及經

中華民國111

職能別分類	經濟性分類	經常支出							資本支出			
		受僱人員報酬	購買商品及勞務支出	債務利息	土地租金支出	經常移轉			經常支出合計	投資及增資		
						對企業	對非營利及民間機構	對政府		對國外	對營業基金	對非營業特種基金
總計		401,399	21,425						422,824			
01 一般公共事務												
02 防衛												
03 公共秩序與安全		401,399	21,425						422,824			
04 教育												
05 保健												
06 社會安全與福利												
07 住宅及社區服務												
08 娛樂、文化與宗教												
09 燃料與能源												
10 農、林、漁、牧業												
11 礦業、製造業及營造業												
12 運輸及通信												
13 其他經濟服務												
14 環境保護												
15 其他支出												

局中正第二分局

濟性綜合分類表

年度

單位：新臺幣千元

資本支出														
資本移轉				土地購入	無形資產購入	固定資本形成							資本支出合計	總計
對企業	對非營利及民間機構	對政府	對國外			住宅	非住宅房屋	營建工程	運輸工具	資訊軟體	其他設備及機器	土地改良		
							2,434					472	2,906	425,730
							2,434					472	2,906	425,730