

年度-法定預算

機關編號

11-237

中華民國 112 年度

臺北市總預算

臺北市政府警察局中正第二分局 單位預算之分預算

臺北市政府警察局中正第二分局 編

臺北市政府警察局中正第二分局

目次

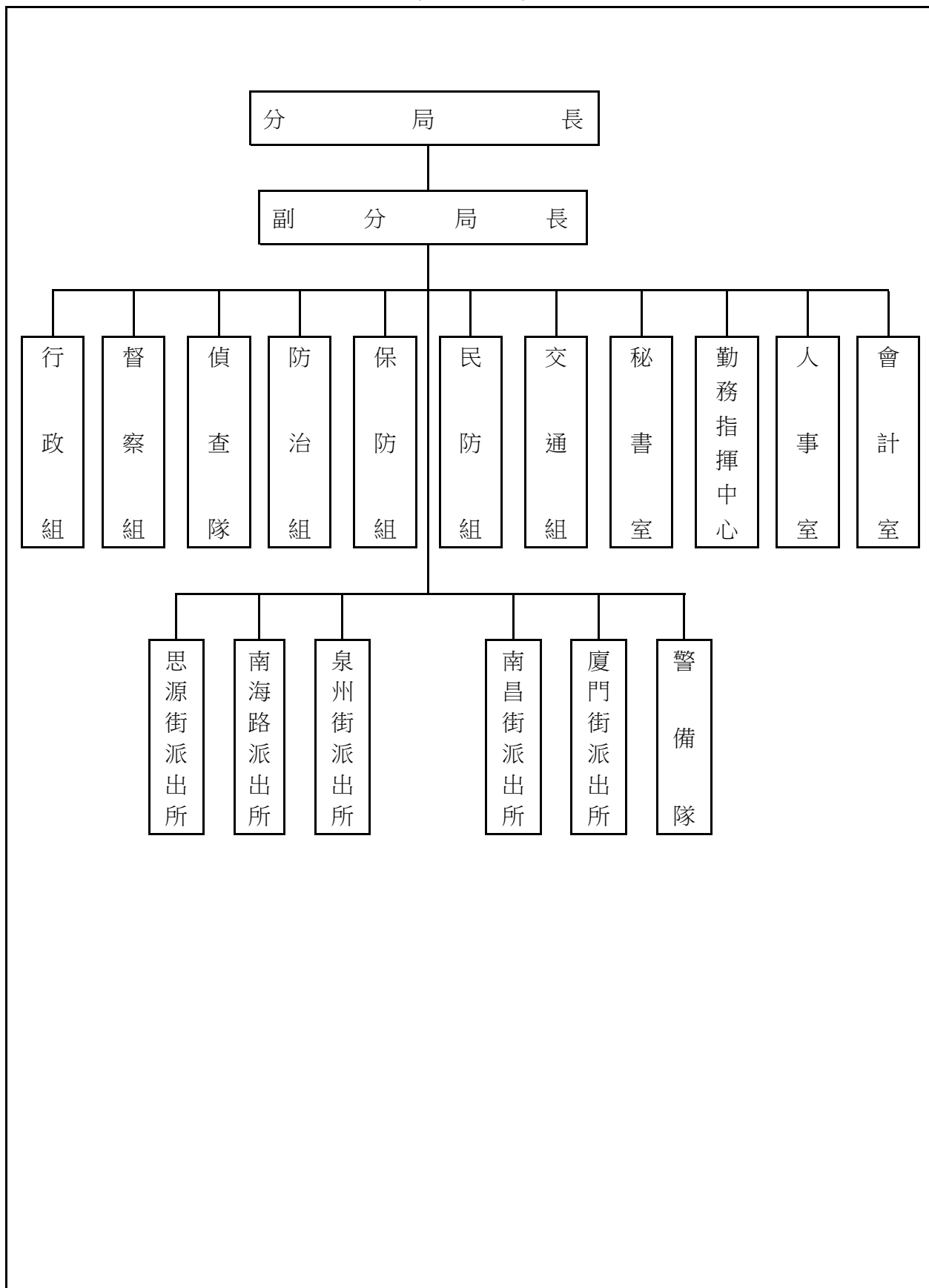
中華民國 112 年度

一、預算總說明		
(一)組織系統圖	第	1 頁
二、主要表		
(一)歲入預算表	第	3 頁
(二)歲出預算表	第	5 頁
三、附屬表		
(一)歲入項目說明提要與預算明細表	第	7 頁
(二)歲出計畫說明提要與各項費用明細表	第	17 頁
1. 一般行政		
行政管理	第	17 頁
2. 警政業務		
分局業務	第	23 頁
3. 一般建築及設備		
其他設備	第	25 頁
(三)人事費分析表	第	26 頁
四、參考表		
(一)歲出一級用途別科目分析表	第	27 頁
(二)資本支出分析表	第	28 頁
(三)各項費用彙計表	第	29 頁
(四)人事費彙計表	第	30 頁
(五)公務車輛明細表	第	31 頁
(六)市政白皮書計畫項目預算編列情形表	第	44 頁
(七)歲出按職能及經濟性綜合分類表	第	46 頁

一、預算總說明

臺北市政府警察局中正第二分局
組 織 系 統 圖

中華民國112年度



本 頁 空 白

二、主 要 表

臺北市政府警察局中正第二分局

歲入預算表

中華民國112年度

單位：新臺幣千元

科 目				本年度預算數			上年度 預算數	前年度 決算數	本年度與 上年度比較	說明	
款	項	目	節	名稱及編號	合計	經常門					資本門
				合 計	2,707	2,707	-	2,225	2,351	482	
02				0400000000 罰款及賠償收入	80	80	-	80	73	-	
	068			0411230000(0237) 臺北市政府警察局 中正第二分局	80	80	-	80	73	-	
		01		0411230010 罰金罰鍰及怠金	70	70	-	70	59	-	
			01	04112300101 罰金罰鍰	70	70	-	70	59	-	本年度預算數係行為人違反社會秩序維護法之罰鍰收入。
			02	0411230020 沒入及沒收財物	10	10	-	10	1	-	
			01	04112300201 沒入金	10	10	-	10	1	-	本年度預算數係沒入妨害善良風俗所得及掃蕩賭場沒入賭博財物等收入。
			03	0411230030 賠償收入	-	-	-	-	13	-	
			01	04112300301 一般賠償收入	-	-	-	-	13	-	前年度決算數係廠商逾期違約金收入，本年度及上年度均無預算數。
03				0500000000 規費收入	2,045	2,045	-	1,568	1,622	477	
	064			0511230000(0237) 臺北市政府警察局 中正第二分局	2,045	2,045	-	1,568	1,622	477	
		02		0511230030 使用規費收入	2,045	2,045	-	1,568	1,622	477	
			02	05112300306 場地設施使用 費	2,045	2,045	-	1,568	1,622	477	本年度預算數係分局及派出所辦公大樓停車場供員工使用之停車費收入。
04				0700000000 財產收入	4	4	-	4	4	-	
	070			0711230000(0237) 臺北市政府警察局 中正第二分局	4	4	-	4	4	-	
		02		0711230050 廢舊物資售價	4	4	-	4	4	-	
			01	07112300501 廢舊物資售價	4	4	-	4	4	-	本年度預算數係報廢一般財產殘值變賣收入。
08				1200000000 其他收入	578	578	-	573	652	5	

臺北市政府警察局中正第二分局

歲入預算表

中華民國112年度

單位：新臺幣千元

科 目				本年度預算數			上年度 預算數	前年度 決算數	本年度與 上年度比較	說明	
款	項	目	節	合計	經常門	資本門					
	069			1211230000(0237) 臺北市政府警察局 中正第二分局	578	578	-	573	652	5	
			01	12112300200 雜項收入	578	578	-	573	652	5	
			01	12112300201 收回以前年度 歲出	-	-	-	-	12	-	前年度決算數係收回員工 曠職薪資收入，本年度及 上年度均無預算數。
			02	12112300210 其他雜項收入	578	578	-	573	640	5	本年度預算數內容與上年 度之比較如下： 1.收取員工住宿公有宿舍 管理費收入495,744元，較 上年度增加9,564元。 2.扣繳員工住宿公有宿舍 房租津貼收入81,600元，較 上年度減少4,800元。

臺北市政府警察局中正第二分局

歲出預算表

中華民國112年度

單位：新臺幣千元

款	項	目	節	名稱及編號	本年度預算數			上年度預算數	前年度決算數	本年度與上年度比較	說明
					合計	經常門	資本門				
11				0011000000	439,833	438,791	1,042	425,730	418,598	14,103	
	001			臺北市政府警察局主管							
				0011230000(0237)	439,833	438,791	1,042	425,730	418,598	14,103	
				臺北市政府警察局中正第二分局							
		01		38112300100	436,744	436,744	-	420,766	413,984	15,978	
				一般行政							
			01	38112300101	436,744	436,744	-	420,766	413,984	15,978	本年度預算數內容與上年度之比較如下： 1.人事費416,476,000元，較上年度增加15,401,000元，依實際需要核實編列。 2.文康活動費、公務用郵資、辦公廳舍清潔維持費、車輛養護費、油料、電動機車電池租用費、外勤員警及一般員工健康檢查費8,579,480元，較上年度增加857,090元。 3.減列建築物公共安全設備檢查申報及查核費用(2年及4年1編)、泉州合署辦公大樓外牆安全診斷檢查及申報費用分攤款276,398元。 4.其他合共11,688,520元，較上年度減少3,692元。
			02	38112300200	2,047	2,047	-	2,058	2,032	-11	
				警政業務							
			02	38112300204	2,047	2,047	-	2,058	2,032	-11	本年度預算數內容與上年度之比較如下： 1.手機邏輯取證器維運服務費95,000元，較上年度增加17,000元。 2.減列槍套(2年1編)、警鏢(2年1編)、刑警背心(2年1編)及刑警便帽(2年1編)28,510元。 3.其他合共1,952,000元，較上年度增加510元。
		05		38112309000	1,042	-	1,042	2,906	2,582	-1,864	
				一般建築及設備							

臺北市政府警察局中正第二分局

歲出預算表

中華民國112年度

單位：新臺幣千元

科 目				本年度預算數			上年度 預算數	前年度 決算數	本年度與 上年度比較	說 明	
款	項	目	節	名稱及編號	合計	經常門					資本門
			02	38112309002 營建工程	-	-	-	2,434	1,769	-2,434	上年度預算數係辦理廈門街派出所無障礙設施改善工程等經費，共計2,434,000元。
			04	38112309004 其他設備	1,042	-	1,042	472	813	570	本年度編列鍋爐、電冰箱、飲水機及數位攝影機等，共計1,042,000元。

三、附 屬 表

臺北市政府警察局中正第二分局
歲入項目說明提要與預算明細表

經常門

中華民國112年度

單位：新臺幣元

罰金罰鍰及怠金—罰金罰鍰	來源別子目及 細目與編號	04112300101 罰金罰鍰及怠金-罰金罰鍰	承辦單位	偵查隊	預算金額	70,000元	罰金罰鍰及怠金—罰金罰鍰
歲 入 項 目 說 明	<p>一、項目內容： 行為人因妨害善良風俗等行為，依社會秩序維護法處罰之罰鍰收入。</p> <p>二、法令依據： 依據社會秩序維護法規定辦理。</p> <p>三、計算方法： 70,000元x1年=70,000元。</p> <p>四、實施進度： 自民國112年1月1日起至112年12月31日止。</p> <p>五、完成方法： 依法處罰違法特定人，執行收繳罰鍰並繳庫。</p> <p>六、預期成果： 維護本市善良風俗，增加市庫收入。</p>						

臺北市政府警察局中正第二分局
歲入項目說明提要與預算明細表

經常門

中華民國112年度

單位：新臺幣元

科目名稱及編號	單位	數量	單價	預算數	說明及收入依據
合計				70,000	
04112300101 罰金罰鍰	年	1	70,000	70,000	行爲人違反社會秩序維護法之罰鍰收入。 收入依據：依據社會秩序維護法規定辦理。

罰金罰鍰及怠金—罰金罰鍰

罰金罰鍰及怠金—罰金罰鍰

臺北市政府警察局中正第二分局
歲入項目說明提要與預算明細表

經常門

中華民國112年度

單位：新臺幣元

沒入及沒收財物—沒入金	來源別子目及 細目與編號	04112300201 沒入及沒收財物-沒入金	承辦單位	偵查隊	預算金額	10,000元	沒入及沒收財物—沒入金
	歲入項目說明	<p>一、項目內容：沒入妨害善良風俗所得及掃蕩賭場沒入賭博財物等收入。</p> <p>二、法令依據：依據社會秩序維護法第22、23條規定辦理。</p> <p>三、計算方法：10,000元x1年=10,000元。</p> <p>四、實施進度：自民國112年1月1日起至112年12月31日止。</p> <p>五、完成方法：依規定辦理繳庫。</p> <p>六、預期成果：維護本市善良風俗，增加市庫收入。</p>					

臺北市政府警察局中正第二分局
歲入項目說明提要與預算明細表

經常門

中華民國112年度

單位：新臺幣元

科目名稱及編號	單位	數量	單價	預算數	說明及收入依據
合計				10,000	
04112300201 沒入金	年	1	10,000	10,000	沒入妨害善良風俗所得及掃蕩賭場沒入賭博財物等收入。 收入依據：依據社會秩序維護法第22、23條規定辦理。

沒入及沒收財物—沒入金

沒入及沒收財物—沒入金

臺北市政府警察局中正第二分局
歲入項目說明提要與預算明細表

經常門

中華民國112年度

單位：新臺幣元

使用規費收入—場地設施使用費	來源別子目及 細目與編號	05112300306 使用規費收入-場地設施使用費	承辦單位	行政組	預算金額	2,045,000元	使用規費收入—場地設施使用費
歲 入 項 目 說 明	<p>一、項目內容：分局及泉州街派出所辦公大樓停車場供員工使用之停車費收入。</p> <p>二、法令依據：依據規費法第8條規定辦理。</p> <p>三、計算方法：分局及泉州街派出所辦公大樓停車場供員工使用之停車費收入： 1.汽車停車費每格車位每月1,200元。 2.機車停車費每格車位每月300元。</p> <p>四、實施進度：自民國112年1月1日起至112年12月31日止。</p> <p>五、完成方法：按月自員工薪資扣款，依規定辦理繳庫。</p> <p>六、預期成果：依預算項目收繳，充裕市庫。</p>						

臺北市政府警察局中正第二分局
歲入項目說明提要與預算明細表

經常門

中華民國112年度

單位：新臺幣元

科目名稱及編號	單位	數量	單價	預算數	說明及收入依據
合計				2,045,000	
05112300306 場地設施使用費	位、月	100×12	1,200	1,440,000	分局及泉州街派出所辦公大樓停車場供員工使用之汽車停車費收入，計算方式如下： (1)分局：1,200元×70位×12月=1,008,000元 (2)泉州街所：1,200元×30位×12月=432,000元 收入依據：依據規費法第8條規定辦理。
	位、月	168×12	300	604,800	分局及泉州街派出所辦公大樓停車場供員工使用之機車停車費收入，計算方式如下： (1)分局：300元×97位×12月=349,200元 (2)泉州街所：300元×71位×12月=255,600元 收入依據：依據規費法第8條規定辦理。
	年	1	200	200	配合預算編列至千元，增列進位數200元。 收入依據：

使用規費收入—場地設施使用費

使用規費收入—場地設施使用費

臺北市政府警察局中正第二分局
歲入項目說明提要與預算明細表

經常門

中華民國112年度

單位：新臺幣元

來源別子目及 細目與編號	07112300501 廢舊物資售價-廢舊物資售價	承辦單位	行政組	預算金額	4,000元	
廢舊物資售價 — 廢舊物資售價	<p>一、項目內容： 財產報廢之殘值收入。</p> <p>二、法令依據： 依據臺北市市有財產報廢處理原則規定辦理。</p> <p>三、計算方法： 4,000元x1年=4,000元。</p> <p>四、實施進度： 自民國112年1月1日起至112年12月31日止。</p> <p>五、完成方法： 依規定辦理繳庫。</p> <p>六、預期成果： 增加市庫收入。</p>					廢舊物資售價 — 廢舊物資售價
歲 入 項 目 說 明						

臺北市政府警察局中正第二分局
歲入項目說明提要與預算明細表

經常門

中華民國112年度

單位：新臺幣元

科目名稱及編號	單位	數量	單價	預算數	說明及收入依據
合計				4,000	
07112300501 廢舊物資售價	年	1	4,000	4,000	報廢一般財產殘值變賣收入。 收入依據：依據臺北市市有財產報廢處理原則規定辦理。

廢舊物資售價－廢舊物資售價

廢舊物資售價－廢舊物資售價

臺北市政府警察局中正第二分局

歲入項目說明提要與預算明細表

經常門

中華民國112年度

單位：新臺幣元

	來源別子目及細目與編號	12112300210 雜項收入-其他雜項收入	承辦單位	行政組	預算金額	578,000元	
雜項收入—其他雜項收入	<p>一、項目內容： 員工住宿公有宿舍扣回房租津貼及收取管理費收入。</p> <p>二、法令依據： 依據全國軍公教員工待遇支給要點、臺北市政府所屬各機關學校職務宿舍設置管理要點及臺北市政府警察局職務宿舍設置管理規範規定辦理。</p> <p>三、計算方法： (一)扣回房租津貼收入部分： 1.薦任第八職等至簡任第十四職等每月700元。 2.委任第四職等至薦任第七職等每月600元。 (二)應收取管理費部分： 每月宿舍管理費=土地管理費+房屋管理費，但最低收費額度以新臺幣肆佰元為基準。 1.土地管理費=〔(該職務宿舍使用樓地板面積/總樓地板面積)×宗地面積×借用年度之公告地價×0.6%〕/12 2.房屋管理費=該職務宿舍使用樓地板面積×標準單價折舊後每平方公尺現值×1.5%/12</p> <p>四、實施進度： 自民國112年1月1日起至112年12月31日止。</p> <p>五、完成方法： 按月自員工薪資扣款，依規定辦理繳庫。</p> <p>六、預期成果： 依預算項目收繳，充裕市庫。</p>						雜項收入—其他雜項收入
歲入項目說明							

臺北市政府警察局中正第二分局
歲入項目說明提要與預算明細表

經常門

中華民國112年度

單位：新臺幣元

科目名稱及編號	單位	數量	單價	預算數	說明及收入依據
合計				578,000	
12112300210 其他雜項收入	人、月	2x12	700	16,800	員工住宿公有宿舍扣回房租津貼收入(薦任第八職等至簡任第十四職等)。 收入依據：依據全國軍公教員工待遇支給要點規定辦理。
	人、月	9x12	600	64,800	員工住宿公有宿舍扣回房租津貼收入(委任第四職等至薦任第七職等)。 收入依據：依據全國軍公教員工待遇支給要點規定辦理。
	年	1	495,744	495,744	員工住宿公有宿舍管理費收入。 收入依據：依據臺北市政府所屬各機關學校職務宿舍設置管理要點及臺北市政府警察局職務宿舍設置管理規範規定辦理。
	年	1	656	656	配合預算編列至千元，增列進位數656元。 收入依據：

雜項收入—其他雜項收入

雜項收入—其他雜項收入

臺北市政府警察局中正第二分局

歲出計畫說明提要與各項費用明細表

中華民國112年度

單位：新臺幣元

一般行政 — 行政管理	業務計畫及工作計畫 名稱與編號	38112300101 一般行政-行政管理	承辦 單位	行政組、人事室、會計室	預算 金額	436,744,000元	一般行政 — 行政管理
歲出計畫說明	<p>一、計畫內容： 辦理一般業務、總務、會計、人事業務工作及廳舍之整修、辦公器具養護、警用車輛維修等事宜。</p> <p>二、預期成果： 1.依相關法令規定確實辦理配合各項業務之推動，維護公有財物，提升員警工作環境品質。 2.維持車輛機能，確保行車安全，發揮警力機動效能。</p>						
分支計畫及用途別科目		單位	數量	單價	預算數	說 明	
合計					436,744,000	較上年度預算數420,766,000元，增加15,978,000元。	
01人員維持費					416,476,000	較上年度預算數401,075,000元，增加15,401,000元。	
1000 人事費					416,476,000		
1015 法定編制人員待遇					242,134,520		
		年	1	6,241,332	6,241,332	職員10人薪津(詳人事費分析表)。	
		年	1	235,893,188	235,893,188	警員287人薪津(詳人事費分析表)。	
1025 技工及工友待遇					5,363,400		
		年	1	5,363,400	5,363,400	職工13人工資(詳人事費分析表)。	
1030 獎金					51,882,813		
		年	1	27,523,839	27,523,839	依考績法規定核發之獎金。	
		年	1	24,358,974	24,358,974	依規定核發之年終工作獎金。	
1035 其他給與					6,817,040		

臺北市政府警察局中正第二分局

歲出計畫說明提要與各項費用明細表

中華民國112年度

單位：新臺幣元

分支計畫及用途別科目	單位	數量	單價	預算數	說明
1040 加班值班費	年	1	4,418,000	4,418,000	休假補助費。
	人、月	156×12	630	1,179,360	員工上、下班交通費(1級)。
	人、月	36×12	1,008	435,456	員工上、下班交通費(2級)。
	人、月	32×12	1,176	451,584	員工上、下班交通費(3級)。
	人、月	22×12	1,260	332,640	員工上、下班交通費(4級)。
				63,269,361	
1050 退休離職儲金	年	1	4,521,208	4,521,208	趕辦各項業務加班費。
	年	1	51,744,600	51,744,600	外勤員警超勤加班費。
	年	1	7,003,553	7,003,553	不休假出勤加班費。
					23,625,222
1055 保險	年	1	22,852,806	22,852,806	提撥退撫基金。
	年	1	772,416	772,416	提撥勞工退休準備金。
					23,383,644
02一般業務	年	1	16,799,188	16,799,188	職員、警員及職工健保費。
	年	1	6,148,868	6,148,868	職員及警員公保費。
	年	1	435,588	435,588	職工勞保費。
2000 業務費				1,621,000	較上年度預算數1,621,000元，無增減。
2054 一般事務費				1,621,000	
				1,354,200	
	人、月	2×12	2,000	48,000	副分局長工作活動費。
	人、月	13×12	50	7,800	統籌業務費，按駕駛、工友每人每月50元編列。
	人、月	297×12	360	1,283,040	統籌業務費，按職員及警員每人每月360元編列。
	人	3	5,000	15,000	退休人員退休紀念品。
2072 國內旅費	年	1	360	360	配合預算編列至千元，增列進位數360元。
				86,800	

一般行政—行政管理

一般行政—行政管理

臺北市政府警察局中正第二分局

歲出計畫說明提要與各項費用明細表

中華民國112年度

單位：新臺幣元

分支計畫及用途別科目	單位	數量	單價	預算數	說明	
一般行政—行政管理	人、天	28x2	1,550	86,800	國內出差旅費。	
	2093 特別費			180,000		
	月	12	15,000	180,000	分局長特別費。	
	05會計業務			16,000	較上年度預算數16,000元，無增減。	
	2000 業務費			16,000		
	2054 一般事務費			16,000		
	年	1	8,800	8,800	辦理會計業務各項資料等業務費。	
	06人事業務	人次	72	100	7,200	逾時誤餐餐盒費用。
	2000 業務費			1,727,000	較上年度預算數1,478,000元，增加249,000元。	
	2054 一般事務費			1,727,000		
一般行政—行政管理	年	1	6,300	6,300	人事簿冊表卡及辦公事務用品費用。	
	人	15	1,200	18,000	製作員警功標、年資標費用。	
	人、年	310x1	2,000	620,000	文康活動費。	
	年	1	1,075,500	1,075,500	外勤員警及一般員工健康檢查費。	
	09財物業務	人次	72	100	7,200	逾時誤餐餐盒費用。
				12,635,000	較上年度預算數12,722,000元，減少87,000元。	
	2000 業務費			12,635,000		
	2006 水電費			5,174,953		
	年	1	352,776	352,776	本分局各單位水費。	
	年	1	4,576,432	4,576,432	本分局各單位及錄影監視系統機房電費。	
年	1	245,745	245,745	本分局各單位瓦斯費。		
2009 通訊費			672,000			
部、月	31x12	1,000	372,000	本分局各單位電話費。		

臺北市政府警察局中正第二分局

歲出計畫說明提要與各項費用明細表

中華民國112年度

單位：新臺幣元

分支計畫及用途別科目	單位	數量	單價	預算數	說明
一般行政 — 行政管理	年	1	300,000	300,000	公務用郵資。
	2036 按日按件計資酬金			17,213	
	年	1	17,213	17,213	消防安全設備檢測申報費。
	2051 物品			278,000	
	支	60	300	18,000	滅火器換藥費(20P)。
	年	1	260,000	260,000	辦理各項勤業務所需物品購置費。
	2054 一般事務費			3,241,488	
	坪、月	6440×12	38	2,936,640	辦公廳舍清潔維持費。
	臺、月、張 人次	14×12×2560 468	0.6 100	258,048 46,800	影印機使用費。 員警及駕駛逾時誤餐餐盒費用。
	2063 房屋建築養護費			751,960	
年	1	751,960	751,960	本分局經管各辦公廳舍維護費(鋼筋混凝土造使用年限未達30年者共3棟計5,780坪，30坪以內1年計列4,510元，超過30坪部分，每坪以110元計算；使用年限已達30年者共2棟計660坪，按以上標準增加百分之五十編列，〔3*4,510+(5,780-3*30)*110〕+〔2*4,510+(660-2*30)*110〕*1.5=751,960。	
2066 車輛及辦公器具養護費			3,000		
臺	2	1,500	3,000	傳真機養護費。	
2069 設施及機械設備養護費			2,496,386		
枝、月	339×12	10	40,680	槍枝養護費。	
靶道、月	5×12	4,000	240,000	靶道定期養護費。	
臺、月	247×12	115	340,860	分局空調系統附屬設備養護費(冷風機及抽風機馬達)。	
年	1	558,632	558,632	電梯等升降設備養護費。	
臺、次	11×6	495	32,670	分局濾水器養護費。	
年	1	129,890	129,890	分局及廈門街派出所柴油發電機等養護費。	

臺北市政府警察局中正第二分局

歲出計畫說明提要與各項費用明細表

中華民國112年度

單位：新臺幣元

分支計畫及用途別科目	單位	數量	單價	預算數	說明
一般行政—行政管理	年	1	52,708	52,708	思源所及泉州街派出所發電機及更換機油養護費。
	年	1	78,006	78,006	分局及各派出所自來水塔、水箱清洗養護費。
	臺	24	5,400	129,600	分局空調箱過濾網養護費。
	年	1	116,000	116,000	分局中央監控電腦系統養護費。
	組	4	9,000	36,000	分局及廈門街派出所鍋爐主爐嘴養護費。
	次	4	13,500	54,000	分局及廈門街派出所廚房截油槽過濾網養護費。
	臺	11	3,500	38,500	空調冷凝、冰水馬達保養養護費。
	月	12	8,000	96,000	高壓設備養護費。
	臺、月	2×12	5,000	120,000	分局及廈門街派出所給、排水設備養護費。
	年	1	56,000	56,000	分局及各派出所消防設備養護費。
	臺	33	980	32,340	分局大樓錄影監視系統養護費。
	套、次	1×3	7,000	21,000	禮堂電動設備養護費。
	臺	27	1,250	33,750	送、抽風機馬達皮帶更換費。
	年	1	46,848	46,848	泉州街派出所中央空調系統等機房設備養護費。
	臺	12	2,630	31,560	廈門街派出所離心式及直結式抽、排風機養護費。
	次	2	2,607	5,214	泉州街派出所電力設備養護費。
	年	1	55,128	55,128	廈門街派出所機械式停車位養護費。
座、次	1×3	7,000	21,000	500噸冷卻水塔清洗養護費。	
年	1	130,000	130,000	冷氣機養護費。	

臺北市政府警察局中正第二分局

歲出計畫說明提要與各項費用明細表

中華民國112年度

單位：新臺幣元

分支計畫及用途別科目	單位	數量	單價	預算數	說明
10車輛養護與管理				4,269,000	較上年度預算數3,854,000元，增加415,000元。
2000 業務費				4,269,000	
2024 稅捐及規費				58,860	
	年	1	3,600	3,600	警用車輛使用牌照稅(詳公務車輛明細表)。
	年	1	28,110	28,110	警用車輛燃料使用費(詳公務車輛明細表)。
	年	1	27,150	27,150	警用車輛檢驗費(詳公務車輛明細表)。
2027 保險費				562,800	
	年	1	562,800	562,800	警用車輛保險費(詳公務車輛明細表)。
2051 物品				1,719,616	
	年	1	1,719,616	1,719,616	警用車輛油料費(詳公務車輛明細表)。
2054 一般事務費				702,350	
	年	1	702,350	702,350	電動機車電池租用費(96輛*12月*550元+25輛*5月*550元)。
2066 車輛及辦公器具養護費				1,225,374	
	年	1	1,225,374	1,225,374	警用車輛養護費(詳公務車輛明細表)。

一般行政—行政管理

一般行政—行政管理

臺北市政府警察局中正第二分局

歲出計畫說明提要與各項費用明細表

中華民國112年度

單位：新臺幣元

警政業務—分局業務

警政業務—分局業務

業務計畫及工作計畫名稱與編號	38112300204 警政業務-分局業務	承辦單位	各組、偵查隊、警備隊、各派出所	預算金額	2,047,000元
歲出計畫說明	<p>一、計畫內容：</p> <p>1.分局、派出所保持全天候重點部署，並實施24小時勤務運作，加強轄區巡邏，以維持本市治安及強化為民服務工作。</p> <p>2.辦理警勤區規劃、勤務督察、員警風紀教育訓練、勤區查察、外僑管理、機關安全與社會偵防、民防團隊組訓與運用、保安救災、交通維持與執法等事宜。</p> <p>3.實施「預防與偵查」犯罪並重之勤務，運用科學方法蒐證辦案，全面取締職業賭場，落實掃黑、肅槍、反毒工作，杜絕非法電玩及色情場所。</p> <p>4.積極發掘危害治安線索與資料蒐集工作，強化大陸人士入境考核、清查措施，並積極查緝非法入境、居留者。</p> <p>二、預期成果：</p> <p>1.有效運用警力，勤務部署力求彈性、機動，以發揮先制功能，防止社會脫序行為發生。</p> <p>2.加強守望相助、警民聯防體系、預防犯罪宣導等工作，並結合社區資源，以防犯罪事件發生。</p> <p>3.建立高效能辦案系統，有效防範違法事件發生，降低犯罪發生率，提高破案率，確保人民生命財產之安全。</p>				

分支計畫及用途別科目	單位	數量	單價	預算數	說明
合計				2,047,000	較上年度預算數2,058,000元，減少11,000元。
02分局業務				2,047,000	較上年度預算數2,058,000元，減少11,000元。
2000 業務費				2,047,000	
2027 保險費	人	35	120	4,200	志工保險費。
2036 按日按件計資酬金	年	1	30,000	30,000	處理人口販運、新移民業務及涉外案件通譯費與交通補助費。
2051 物品	月	12	3,400	40,800	辦理刑案用器材費。
	套	17	1,830	31,110	備勤人員及人犯用寢具。
2054 一般事務費	人、月	245×12	100	294,000	員警制服洗滌費。
	年	1	63,000	63,000	辦理社會治安工作經費。

臺北市政府警察局中正第二分局

歲出計畫說明提要與各項費用明細表

中華民國112年度

單位：新臺幣元

分支計畫及用途別科目	單位	數量	單價	預算數	說明
警政業務—分局業務 2069 設施及機械設備養護費	月	12	1,450	17,400	在押嫌疑人犯衛生保健費。
	人、次	100×5	50	25,000	員警游泳訓練等相關經費。
	年	1	42,500	42,500	召開社區治安會議(分局、16-30人之派出所4所、31人以上之派出所1所)。
	年	1	99,600	99,600	查緝電玩及色情行業工作費。
	年	1	12,600	12,600	風紀探訪費。
	月	12	4,000	48,000	辦理各項勤務講習業務費。
	年	1	180,000	180,000	整理市容及查處違反公共秩序案件等業務費。
	月	12	4,250	51,000	處理刑案用談話筆錄、報告書、移送書、聲請書等印刷費。
	年	1	210,000	210,000	一般刑案偵辦費。
	套、人	1×4	5,000	20,000	現場勘察冬、夏季服裝。
	人次	1,325	100	132,500	員警逾時誤餐餐盒費用。
	人次	264	120	31,680	志工餐點及交通補助。
	月	12	15,750	189,000	警民聯繫服務費(分局)。
	所、月	4×12	6,300	302,400	警民聯繫服務費(16至30人之派出所)。
	所、月	1×12	10,530	126,360	警民聯繫服務費(31人以上之派出所)。
	年	1	850	850	配合預算編列至千元，增列進位數850元。
	年	1	95,000	95,000	手機邏輯取證器維運服務費。

臺北市政府警察局中正第二分局

歲出計畫說明提要與各項費用明細表

中華民國112年度

單位：新臺幣元

一般建築及設備—其他設備	業務計畫及工作計畫名稱與編號	38112309004 一般建築及設備-其他設備	承辦單位	行政組	預算金額	1,042,000元	一般建築及設備—其他設備
	歲出計畫說明	<p>一、計畫內容： 因應實際需求，新購及汰換設備。</p> <p>二、預期成果： 改善員警辦公環境，提高工作效能及為民服務品質。</p>					
分支計畫及用途別科目		單位	數量	單價	預算數	說明	
合計					1,042,000	較上年度預算數472,000元，增加570,000元。	
04其他設備					1,042,000	較上年度預算數472,000元，增加570,000元。	
3000 設備及投資					1,042,000		
3035 雜項設備費					1,042,000		
		組	1	840,000	840,000	汰換鍋爐(容量80Gar)。	
		臺	8	14,492	115,936	汰換數位攝影機(900萬畫素)8臺。	
		臺	1	40,000	40,000	汰換冷藏冰櫃(四門960L)。	
		臺	2	11,466	22,932	新購變頻電冰箱(雙門200-299L)1臺及汰換1臺。	
		臺	1	23,000	23,000	新購飲水機(冰溫熱三用含基本安裝)。	
		年	1	132	132	配合預算編列至千元，增列進位數132元。	

臺北市政府警察局中正第二分局

人 事 費 分 析 表

中華民國112年度

0138010100-警政支出-一般行政-行政管理

單位：新臺幣元

類別	預算員額	全年度人事費											備註	
		民意代表待遇	政務人員待遇	法定編制人員待遇	約聘僱人員待遇	技工及工友待遇	獎金	其他給與	加班值班費	退休退職給付	退休離職儲金	保險		合計
合計	310			242,134,520		5,363,400	51,882,813	6,817,040	63,269,361		23,625,222	23,383,644	416,476,000	
正式員額	297			242,134,520			50,318,488	4,240,000	6,798,874		22,852,806	22,606,764	348,951,452	
職員	10			6,241,332			1,998,538	144,000	249,599		608,184	532,812	9,774,465	
警員	287			235,893,188			48,319,950	4,096,000	6,549,275		22,244,622	22,073,952	339,176,987	
駕駛	3					1,287,720	375,585	18,000	48,570		156,816	187,848	2,074,539	
工友	10					4,075,680	1,188,740	160,000	156,109		615,600	589,032	6,785,161	
其他人事費								2,399,040	56,265,808				58,664,848	

四、參 考 表

臺北市政府警察局中正第二分局
歲出一級用途別科目分析表

中華民國112年度

單位：新臺幣千元

名稱及編號	合計	經常支出						資本支出					
		人事費	業務費	獎補助費	債務費	預備金	小計	人事費	業務費	設備及投資	獎補助費	預備金	小計
合計	439,833	416,476	22,315				438,791			1,042			1,042
38112300000 警政支出	439,833	416,476	22,315				438,791			1,042			1,042
38112300100 一般行政	436,744	416,476	20,268				436,744						
38112300101 行政管理	436,744	416,476	20,268				436,744						
38112300200 警政業務	2,047		2,047				2,047						
38112300204 分局業務	2,047		2,047				2,047						
38112309000 一般建築及設備	1,042									1,042			1,042
38112309004 其他設備	1,042									1,042			1,042

臺北市政府警察局中正第二分局

資本支出分析表

中華民國112年度

單位：新臺幣千元

名稱及編號	合計	設備及投資								其他資本支出	
		土地	房屋建築及設備	公共建設及設施	機械設備	運輸設備	資訊軟體設備	雜項設備	權利		投資
合計	1,042							1,042			
38112309000 一般建築及設備	1,042							1,042			
38112309004 其他設備	1,042							1,042			

臺北市政府警察局中正第二分局

各項費用彙計表

中華民國112年度

單位：新臺幣元

工作計畫名稱及編號	38112300101 行政管理	38112300204 分局業務	38112309004 其他設備	合 計		
第一、二級用途別 科目名稱及編號						
合 計	436,744,000	2,047,000	1,042,000	439,833,000		
100000人事費	416,476,000			416,476,000		
101500法定編制人員待遇	242,134,520			242,134,520		
102500技工及工友待遇	5,363,400			5,363,400		
103000獎金	51,882,813			51,882,813		
103500其他給與	6,817,040			6,817,040		
104000加班值班費	63,269,361			63,269,361		
105000退休離職儲金	23,625,222			23,625,222		
105500保險	23,383,644			23,383,644		
200000業務費	20,268,000	2,047,000		22,315,000		
200600水電費	5,174,953			5,174,953		
200900通訊費	672,000			672,000		
202400稅捐及規費	58,860			58,860		
202700保險費	562,800	4,200		567,000		
203600按日按件計資酬金	17,213	30,000		47,213		
205100物品	1,997,616	71,910		2,069,526		
205400一般事務費	7,041,038	1,845,890		8,886,928		
206300房屋建築養護費	751,960			751,960		
206600車輛及辦公器具養護費	1,228,374			1,228,374		
206900設施及機械設備養護費	2,496,386	95,000		2,591,386		
207200國內旅費	86,800			86,800		
209300特別費	180,000			180,000		
300000設備及投資			1,042,000	1,042,000		
303500雜項設備費			1,042,000	1,042,000		

臺北市政府警察局中正第二分局

人事費彙計表

中華民國112年度

單位：新臺幣元

類別	預算員額	全年度人事費											備註	
		民意代表待遇	政務人員待遇	法定編制人員待遇	約聘僱人員待遇	技工及工友待遇	獎金	其他給與	加班值班費	退休退職給付	退休離職儲金	保險		合計
合計	310			242,134,520		5,363,400	51,882,813	6,817,040	63,269,361		23,625,222	23,383,644	416,476,000	
正式員額	297			242,134,520			50,318,488	4,240,000	6,798,874		22,852,806	22,606,764	348,951,452	
職員	10			6,241,332			1,998,538	144,000	249,599		608,184	532,812	9,774,465	
警員	287			235,893,188			48,319,950	4,096,000	6,549,275		22,244,622	22,073,952	339,176,987	
駕駛	3					1,287,720	375,585	18,000	48,570		156,816	187,848	2,074,539	
工友	10					4,075,680	1,188,740	160,000	156,109		615,600	589,032	6,785,161	
其他人事費								2,399,040	56,265,808				58,664,848	

臺北市政府警察局中正第二分局

公務車輛明細表

中華民國112年度

單位：新臺幣元

業務計畫 及工作計 畫名稱	車輛 數	車輛 種類	乘客 人數 (不含 司機)	購置 年月	汽缸總 排氣量 (立方 公分)	牌照稅 (全年)	燃料使 用費 (全年)	油料費(全年)			養 護 費	車輛 保險 費	車輛 檢驗 費	備註
								數量 (公升)	單價 (元)	金額				
一般行政 行政管理		現有車輛				3,600	28,110			1,719,616	1,225,374	562,800	27,150	
	1	偵防車	4	10206	2359			1,140	32.0	36,480	25,000	7,500	750	AAF-5212
	1	偵防車	4	10307	1987			1,140	32.0	36,480	25,000	7,500	900	AGL-7865
	1	偵防車	4	10407	2359			1,140	32.0	36,480	25,000	7,500	900	ANA-1078
	1	偵防車	4	10407	2359			1,140	32.0	36,480	25,000	7,500	900	ANA-1275
	1	偵防車	4	10507	2359			1,140	32.0	36,480	25,000	7,500	900	ANY-9061
	1	偵防車	4	10509	3456			1,140	32.0	36,480	25,000	7,500	900	AQX-2395
	1	偵防車	4	10706	2359			1,140	32.0	36,480	21,450	7,500	900	AXE-5983
	1	偵防車	4	10810	2359			1,140	32.0	36,480	21,450	7,500	450	BEJ-1056
	1	偵防車	4	11106	2359			1,140	32.0	36,480	5,395	7,500	450	BLF-9283
	1	偵防車	4	11207	2198			1,140	32.0	36,480	5,395	7,500	450	AGK-8607(112年 度汰換)
	1	巡邏車	4	10009	2378			1,140	32.0	36,480	25,000	7,500	750	3226-QH
	1	巡邏車	4	10009	2378			1,140	32.0	36,480	25,000	7,500	750	3227-QH
	1	巡邏車	4	10009	2378			1,140	32.0	36,480	25,000	7,500	750	3230-QH
	1	巡邏車	4	10206	2378			1,140	32.0	36,480	25,000	7,500	750	6923-UX
	1	巡邏車	4	10206	2378			1,140	32.0	36,480	25,000	7,500	750	6925-UX
1	巡邏車	4	10206	2378			1,140	32.0	36,480	25,000	7,500	750	6927-UX	

臺北市政府警察局中正第二分局

公務車輛明細表

中華民國112年度

單位：新臺幣元

業務計畫 及工作計 畫名稱	車輛 數	車輛 種類	乘客 人數 (不含 司機)	購置 年月	汽缸總 排氣量 (立方 公分)	牌照稅 (全年)	燃料使 用費 (全年)	油料費(全年)			養 護 費	車輛 保 險 費	車輛 檢 驗 費	備註
								數量 (公升)	單價 (元)	金額				
	1	巡邏車	4	10206	2378			1,140	32.0	36,480	25,000	7,500	750	6930-UX
	1	巡邏車	4	10206	1998			1,140	32.0	36,480	25,000	7,500	750	AAF-5110
	1	巡邏車	4	10206	1998			1,140	32.0	36,480	25,000	7,500	750	AAF-5112
	1	巡邏車	4	10206	1998			1,140	32.0	36,480	25,000	7,500	750	AAF-5113
	1	巡邏車	4	10307	2359			1,140	32.0	36,480	25,000	7,500	900	AGL-7721
	1	巡邏車	4	10307	2359			1,140	32.0	36,480	25,000	7,500	900	AGL-7723
	1	巡邏車	4	10307	2359			1,140	32.0	36,480	25,000	7,500	900	AGL-7725
	1	巡邏車	4	10407	2359			1,140	32.0	36,480	25,000	7,500	900	ANA-1091
	1	巡邏車	4	10407	2359			1,140	32.0	36,480	25,000	7,500	900	ANA-1096
	1	巡邏車	4	10407	2359			1,140	32.0	36,480	25,000	7,500	900	ANA-1097
	1	巡邏車	4	10507	2359			1,140	32.0	36,480	25,000	7,500	900	ANY-9091
	1	巡邏車	4	10507	2359			1,140	32.0	36,480	25,000	7,500	900	ANY-9092
	1	巡邏車	4	10607	2359			1,140	32.0	36,480	25,000	7,500	900	AKN-2816
	1	巡邏車	4	10706	2359			1,140	32.0	36,480	21,450	7,500	900	AXE-6011
	1	巡邏車	4	10810	2359			1,140	32.0	36,480	21,450	7,500	450	BEJ-0972
	1	巡邏車	4	10810	2359			1,140	32.0	36,480	21,450	7,500	450	BEJ-0973
	1	偵防機車	1	10205	150		600	168	32.0	5,376	1,620	1,540		ADQ-3016
	1	偵防機車	1	10205	150		600	168	32.0	5,376	1,620	1,540		ADQ-3062

臺北市政府警察局中正第二分局

公務車輛明細表

中華民國112年度

單位：新臺幣元

業務計畫 及工作計 畫名稱	車輛 數	車輛 種類	乘客 人數 (不含 司機)	購置 年月	汽缸總 排氣量 (立方 公分)	牌照稅 (全年)	燃料使 用費 (全年)	油料費(全年)			養 護 費	車輛 保 險 費	車輛 檢 驗 費	備註
								數量 (公升)	單價 (元)	金額				
	1	偵防機車	1	10205	150		600	168	32.0	5,376	1,620	1,540		ADQ-3095
	1	偵防機車	1	10207	150		600	168	32.0	5,376	1,620	1,540		ADQ-7752
	1	偵防機車	1	10207	150		600	168	32.0	5,376	1,620	1,540		ADQ-7756
	1	偵防機車	1	10207	150		600	168	32.0	5,376	1,620	1,540		ADQ-7757
	1	偵防機車	1	10207	150		600	168	32.0	5,376	1,620	1,540		ADQ-7759
	1	偵防機車	1	10207	150		600	168	32.0	5,376	1,620	1,540		ADQ-7970
	1	偵防機車	1	10207	150		600	168	32.0	5,376	1,620	1,540		ADQ-7975
	1	偵防機車	1	10207	150		600	168	32.0	5,376	1,620	1,540		ADQ-7979
	1	偵防機車	1	10207	150		600	168	32.0	5,376	1,620	1,540		ADQ-7980
	1	偵防機車	1	10207	150		600	168	32.0	5,376	1,620	1,540		ADQ-7985
	1	偵防機車	1	10207	150		600	168	32.0	5,376	1,620	1,540		ADQ-8062
	1	偵防機車	1	10207	150		600	168	32.0	5,376	1,620	1,540		ADQ-8065
	1	偵防機車	1	10207	150		600	168	32.0	5,376	1,620	1,540		ADQ-8066
	1	偵防機車	1	10207	150		600	168	32.0	5,376	1,620	1,540		ADQ-8068
	1	偵防機車	1	10207	150		600	168	32.0	5,376	1,620	1,540		ADQ-8070
	1	偵防機車	1	10207	150		600	168	32.0	5,376	1,620	1,540		ADQ-8071
	1	偵防機車	1	10507	149		600	168	32.0	5,376	1,620	1,540		MGN-7511
	1	偵防機車	1	10507	149		600	168	32.0	5,376	1,620	1,540		MGN-7512

臺北市政府警察局中正第二分局

公務車輛明細表

中華民國112年度

單位：新臺幣元

業務計畫 及工作計 畫名稱	車輛 數	車輛 種類	乘客 人數 (不含 司機)	購置 年月	汽缸總 排氣量 (立方 公分)	牌照稅 (全年)	燃料使 用費 (全年)	油料費(全年)			養 護 費	車輛 保 險 費	車輛 檢 驗 費	備註
								數量 (公升)	單價 (元)	金額				
	1	偵防機車	1	10507	149		600	168	32.0	5,376	1,620	1,540	MGN-7513	
	1	偵防機車	1	10507	149		600	168	32.0	5,376	1,620	1,540	MGN-7515	
	1	偵防機車	1	10507	149		600	168	32.0	5,376	1,620	1,540	MGN-7516	
	1	偵防機車	1	10507	149		600	168	32.0	5,376	1,620	1,540	MGN-7517	
	1	偵防機車	1	10507	149		600	168	32.0	5,376	1,620	1,540	MGN-7518	
	1	偵防機車	1	10507	149		600	168	32.0	5,376	1,620	1,540	MGN-7519	
	1	偵防機車	1	10507	149		600	168	32.0	5,376	1,620	1,540	MGN-7520	
	1	偵防機車	1	10507	149		600	168	32.0	5,376	1,620	1,540	MGN-7521	
	1	偵防機車	1	10507	149		600	168	32.0	5,376	1,620	1,540	MGN-7522	
	1	偵防機車	1	10507	149		600	168	32.0	5,376	1,620	1,540	MGN-7523	
	1	偵防機車	1	10507	149		600	168	32.0	5,376	1,620	1,540	MGN-7525	
	1	偵防機車	1	10507	149		600	168	32.0	5,376	1,620	1,540	MGN-7526	
	1	偵防機車	1	10609	149		600	168	32.0	5,376	1,620	1,540	MJU-5398	
	1	偵防機車	1	10609	149		600	168	32.0	5,376	1,620	1,540	MJU-5399	
	1	巡邏機車	1	10205	150			168	32.0	5,376	2,300	1,540	ADQ-3577	
	1	巡邏機車	1	10205	150			168	32.0	5,376	2,300	1,540	ADQ-3580	
	1	巡邏機車	1	10205	150			168	32.0	5,376	2,300	1,540	ADQ-3581	
	1	巡邏機車	1	10205	150			168	32.0	5,376	2,300	1,540	ADQ-3587	

臺北市政府警察局中正第二分局

公務車輛明細表

中華民國112年度

單位：新臺幣元

業務計畫 及工作計 畫名稱	車輛 數	車輛 種類	乘客 人數 (不含 司機)	購置 年月	汽缸總 排氣量 (立方 公分)	牌照稅 (全年)	燃料使 用費 (全年)	油料費(全年)			養 護 費	車輛 保 險 費	車輛 檢 驗 費	備註
								數量 (公升)	單價 (元)	金額				
	1	巡邏機車	1	10207	150			168	32.0	5,376	2,300	1,540		ADQ-9856
	1	巡邏機車	1	10207	150			168	32.0	5,376	2,300	1,540		ADQ-9857
	1	巡邏機車	1	10207	150			168	32.0	5,376	2,300	1,540		ADQ-9858
	1	巡邏機車	1	10207	150			168	32.0	5,376	2,300	1,540		ADQ-9859
	1	巡邏機車	1	10207	150			168	32.0	5,376	2,300	1,540		ADQ-9861
	1	巡邏機車	1	10207	150			168	32.0	5,376	2,300	1,540		ADQ-9862
	1	巡邏機車	1	10207	150			168	32.0	5,376	2,300	1,540		ADQ-9863
	1	巡邏機車	1	10207	150			168	32.0	5,376	2,300	1,540		ADQ-9875
	1	巡邏機車	1	10207	150			168	32.0	5,376	2,300	1,540		ADQ-9880
	1	巡邏機車	1	10207	150			168	32.0	5,376	2,300	1,540		ADQ-9883
	1	巡邏機車	1	10207	150			168	32.0	5,376	2,300	1,540		ADQ-9885
	1	巡邏機車	1	10207	150			168	32.0	5,376	2,300	1,540		ADQ-9891
	1	巡邏機車	1	10207	150			168	32.0	5,376	2,300	1,540		ADQ-9893
	1	巡邏機車	1	10207	150			168	32.0	5,376	2,300	1,540		ADQ-9906
	1	巡邏機車	1	10207	150			168	32.0	5,376	2,300	1,540		ADQ-9931
	1	巡邏機車	1	10209	150			168	32.0	5,376	2,300	1,540		AEP-2850
	1	巡邏機車	1	10209	150			168	32.0	5,376	2,300	1,540		AEP-2851
	1	巡邏機車	1	10609	149			168	32.0	5,376	2,300	1,540		MJU-5838

臺北市政府警察局中正第二分局

公務車輛明細表

中華民國112年度

單位：新臺幣元

業務計畫 及工作計 畫名稱	車輛 數	車輛 種類	乘客 人數 (不含 司機)	購置 年月	汽缸總 排氣量 (立方 公分)	牌照稅 (全年)	燃料使 用費 (全年)	油料費(全年)			養 護 費	車輛 保 險 費	車輛 檢 驗 費	備註
								數量 (公升)	單價 (元)	金額				
	1	巡邏機車	1	10609	149			168	32.0	5,376	2,300	1,540		MJU-5839
	1	巡邏機車	1	10609	149			168	32.0	5,376	2,300	1,540		MJU-5850
	1	巡邏機車	1	10609	149			168	32.0	5,376	2,300	1,540		MJU-5851
	1	巡邏機車	1	10609	149			168	32.0	5,376	2,300	1,540		MJU-5852
	1	巡邏機車	1	10609	149			168	32.0	5,376	2,300	1,540		MJU-5853
	1	巡邏機車	1	10609	149			168	32.0	5,376	2,300	1,540		MJU-5855
	1	巡邏機車	1	10609	149			168	32.0	5,376	2,300	1,540		MJU-5856
	1	巡邏機車	1	10609	149			168	32.0	5,376	2,300	1,540		MJU-5860
	1	巡邏機車	1	10609	149			168	32.0	5,376	2,300	1,540		MJU-5861
	1	巡邏機車	1	10609	149			168	32.0	5,376	2,300	1,540		MJU-5862
	1	巡邏機車	1	10708	149			168	32.0	5,376	2,300	1,540		MTP-0225
	1	巡邏機車	1	10708	149			168	32.0	5,376	2,300	1,540		MTP-0226
	1	巡邏機車	1	10708	149			168	32.0	5,376	2,300	1,540		MTP-0227
	1	巡邏機車	1	10708	149			168	32.0	5,376	2,300	1,540		MTP-0229
	1	巡邏機車	1	10708	149			168	32.0	5,376	2,300	1,540		MTP-0230
	1	巡邏機車	1	10708	149			168	32.0	5,376	2,300	1,540		MTP-0231
	1	巡邏機車	1	10708	149			168	32.0	5,376	2,300	1,540		MTP-0233
	1	巡邏機車	1	10708	149			168	32.0	5,376	2,300	1,540		MTP-0236

臺北市政府警察局中正第二分局

公務車輛明細表

中華民國112年度

單位：新臺幣元

業務計畫 及工作計 畫名稱	車輛 數	車輛 種類	乘客 人數 (不含 司機)	購置 年月	汽缸總 排氣量 (立方 公分)	牌照稅 (全年)	燃料使 用費 (全年)	油料費(全年)			養 護 費	車輛 保 險 費	車輛 檢 驗 費	備註
								數量 (公升)	單價 (元)	金額				
	1	巡邏機車	1	10808	逾5馬力 (hp)						2,300	1,540		EMW-3339(電動機車)
	1	巡邏機車	1	10808	逾5馬力 (hp)						2,300	1,540		EMW-3350(電動機車)
	1	巡邏機車	1	10808	逾5馬力 (hp)						2,300	1,540		EMW-3351(電動機車)
	1	巡邏機車	1	10808	逾5馬力 (hp)						2,300	1,540		EMW-3352(電動機車)
	1	巡邏機車	1	10808	逾5馬力 (hp)						2,300	1,540		EMW-3353(電動機車)
	1	巡邏機車	1	10808	逾5馬力 (hp)						2,300	1,540		EMW-3356(電動機車)
	1	巡邏機車	1	10808	逾5馬力 (hp)						2,300	1,540		EMW-3357(電動機車)
	1	巡邏機車	1	10808	逾5馬力 (hp)						2,300	1,540		EMW-3358(電動機車)
	1	巡邏機車	1	10808	逾5馬力 (hp)						2,300	1,540		EMW-3359(電動機車)
	1	巡邏機車	1	10808	逾5馬力 (hp)						2,300	1,540		EMW-3360(電動機車)
	1	巡邏機車	1	10808	逾5馬力 (hp)						2,300	1,540		EMW-3361(電動機車)
	1	巡邏機車	1	10808	逾5馬力 (hp)						2,300	1,540		EMW-3362(電動機車)
	1	巡邏機車	1	10808	逾5馬力 (hp)						2,300	1,540		EPD-1339(電動機車)
	1	巡邏機車	1	10907	逾5馬力 (hp)						2,300	1,540		EPD-3635(電動機車)
	1	巡邏機車	1	10907	逾5馬力 (hp)						2,300	1,540		EPD-3637(電動機車)
	1	巡邏機車	1	10907	逾5馬力 (hp)						2,300	1,540		EPD-3639(電動機車)
	1	巡邏機車	1	10907	逾5馬力 (hp)						2,300	1,540		EPD-3650(電動機車)
	1	巡邏機車	1	10907	逾5馬力 (hp)						2,300	1,540		EPD-3651(電動機車)

臺北市政府警察局中正第二分局

公務車輛明細表

中華民國112年度

單位：新臺幣元

業務計畫 及工作計 畫名稱	車輛 數	車輛 種類	乘客 人數 (不含 司機)	購置 年月	汽缸總 排氣量 (立方 公分)	牌照稅 (全年)	燃料使 用費 (全年)	油料費(全年)			養 護 費	車輛 保 險 費	車輛 檢 驗 費	備註
								數量 (公升)	單價 (元)	金額				
	1	巡邏機車	1	10907	逾5馬力 (hp)						2,300	1,540		EPD-3652(電動機車)
	1	巡邏機車	1	10907	逾5馬力 (hp)						2,300	1,540		EPD-3653(電動機車)
	1	巡邏機車	1	10907	逾5馬力 (hp)						2,300	1,540		EPD-3655(電動機車)
	1	巡邏機車	1	10907	逾5馬力 (hp)						2,300	1,540		EPD-3656(電動機車)
	1	巡邏機車	1	10907	逾5馬力 (hp)						2,300	1,540		EPD-3657(電動機車)
	1	巡邏機車	1	10907	逾5馬力 (hp)						2,300	1,540		EPD-3658(電動機車)
	1	巡邏機車	1	10907	逾5馬力 (hp)						2,300	1,540		EPD-3659(電動機車)
	1	巡邏機車	1	10907	逾5馬力 (hp)						2,300	1,540		EPD-3660(電動機車)
	1	巡邏機車	1	10909	逾5馬力 (hp)						2,300	1,540		EPD-7059(電動機車)
	1	巡邏機車	1	10909	逾5馬力 (hp)						2,300	1,540		EPD-7060(電動機車)
	1	巡邏機車	1	10909	逾5馬力 (hp)						2,300	1,540		EPD-7061(電動機車)
	1	巡邏機車	1	10909	逾5馬力 (hp)						2,300	1,540		EPD-7062(電動機車)
	1	巡邏機車	1	10909	逾5馬力 (hp)						2,300	1,540		EPD-7063(電動機車)
	1	巡邏機車	1	10909	逾5馬力 (hp)						2,300	1,540		EPD-7065(電動機車)
	1	巡邏機車	1	11008	逾5馬力 (hp)						2,300	1,540		EPE-7753(電動機車)
	1	巡邏機車	1	11008	逾5馬力 (hp)						2,300	1,540		EPE-7758(電動機車)
	1	巡邏機車	1	11008	逾5馬力 (hp)						2,300	1,540		EPE-7759(電動機車)
	1	巡邏機車	1	11008	逾5馬力 (hp)						2,300	1,540		EPE-7760(電動機車)

臺北市政府警察局中正第二分局

公務車輛明細表

中華民國112年度

單位：新臺幣元

業務計畫及工作計畫名稱	車輛數	車輛種類	乘客人數(不含司機)	購置年月	汽缸總排氣量(立方公分)	牌照稅(全年)	燃料使用費(全年)	油料費(全年)			養護費	車輛保險費	車輛檢驗費	備註
								數量(公升)	單價(元)	金額				
	1	巡邏機車	1	11008	逾5馬力 (hp)						2,300	1,540		EPE-7761(電動機車)
	1	巡邏機車	1	11008	逾5馬力 (hp)						2,300	1,540		EPE-7762(電動機車)
	1	巡邏機車	1	11008	逾5馬力 (hp)						2,300	1,540		EPE-7763(電動機車)
	1	巡邏機車	1	11008	逾5馬力 (hp)						2,300	1,540		EPE-7765(電動機車)
	1	巡邏機車	1	11008	逾5馬力 (hp)						2,300	1,540		EPE-7766(電動機車)
	1	巡邏機車	1	11008	逾5馬力 (hp)						2,300	1,540		EPE-7767(電動機車)
	1	巡邏機車	1	11008	逾5馬力 (hp)						2,300	1,540		EPE-7768(電動機車)
	1	巡邏機車	1	11008	逾5馬力 (hp)						2,300	1,540		EPE-7769(電動機車)
	1	巡邏機車	1	11008	逾5馬力 (hp)						2,300	1,540		EPE-7771(電動機車)
	1	巡邏機車	1	11008	逾5馬力 (hp)						2,300	1,540		EPE-7772(電動機車)
	1	巡邏機車	1	11008	逾5馬力 (hp)						2,300	1,540		EPE-7780(電動機車)
	1	巡邏機車	1	11008	逾5馬力 (hp)						2,300	1,540		EPE-7781(電動機車)
	1	巡邏機車	1	11008	逾5馬力 (hp)						2,300	1,540		EPE-7782(電動機車)
	1	巡邏機車	1	11008	逾5馬力 (hp)						2,300	1,540		EPE-7783(電動機車)
	1	巡邏機車	1	11008	逾5馬力 (hp)						2,300	1,540		EPE-7785(電動機車)
	1	巡邏機車	1	11008	逾5馬力 (hp)						2,300	1,540		EPE-7786(電動機車)
	1	巡邏機車	1	11008	逾5馬力 (hp)						2,300	1,540		EPE-7790(電動機車)
	1	巡邏機車	1	11008	逾5馬力 (hp)						2,300	1,540		EPE-7791(電動機車)

臺北市政府警察局中正第二分局

公務車輛明細表

中華民國112年度

單位：新臺幣元

業務計畫 及工作計 畫名稱	車輛 數	車輛 種類	乘客 人數 (不含 司機)	購置 年月	汽缸總 排氣量 (立方 公分)	牌照稅 (全年)	燃料使 用費 (全年)	油料費(全年)			養 護 費	車輛 保 險 費	車輛 檢 驗 費	備註
								數量 (公升)	單價 (元)	金額				
	1	巡邏機車	1	11010	逾5馬力 (hp)						2,300	1,540		EPS-0861(電動機車)
	1	巡邏機車	1	11010	逾5馬力 (hp)						2,300	1,540		EPS-0862(電動機車)
	1	巡邏機車	1	11106	150						2,300	1,540		EPU-1807(電動機車)
	1	巡邏機車	1	11106	150						2,300	1,540		EPU-1808(電動機車)
	1	巡邏機車	1	11106	150						2,300	1,540		EPU-1810(電動機車)
	1	巡邏機車	1	11106	150						2,300	1,540		EPU-1811(電動機車)
	1	巡邏機車	1	11106	150						2,300	1,540		EPU-1812(電動機車)
	1	巡邏機車	1	11106	150						2,300	1,540		EPU-1813(電動機車)
	1	巡邏機車	1	11106	150						2,300	1,540		EPU-1815(電動機車)
	1	巡邏機車	1	11106	150						2,300	1,540		EPU-1816(電動機車)
	1	巡邏機車	1	11106	150						2,300	1,540		EPU-1817(電動機車)
	1	巡邏機車	1	11106	150						2,300	1,540		EPU-1818(電動機車)
	1	巡邏機車	1	11106	150						2,300	1,540		EPU-1819(電動機車)
	1	巡邏機車	1	11106	150						2,300	1,540		EPU-1820(電動機車)
	1	巡邏機車	1	11106	150						2,300	1,540		EPU-1821(電動機車)
	1	巡邏機車	1	11106	150						2,300	1,540		EPU-1822(電動機車)
	1	巡邏機車	1	11106	150						2,300	1,540		EPU-1823(電動機車)
	1	巡邏機車	1	11106	150						2,300	1,540		EPU-1825(電動機車)

臺北市政府警察局中正第二分局

公務車輛明細表

中華民國112年度

單位：新臺幣元

業務計畫 及工作計 畫名稱	車輛 數	車輛 種類	乘客 人數 (不含 司機)	購置 年月	汽缸總 排氣量 (立方 公分)	牌照稅 (全年)	燃料使 用費 (全年)	油料費(全年)			養 護 費	車輛 保 險 費	車輛 檢 驗 費	備註
								數量 (公升)	單價 (元)	金額				
	1	巡邏機車	1	11106	150						2,300	1,540		EPU-1826(電動機車)
	1	巡邏機車	1	11106	150						2,300	1,540		EPU-1827(電動機車)
	1	巡邏機車	1	11106	150						2,300	1,540		EPU-1828(電動機車)
	1	巡邏機車	1	11106	150						2,300	1,540		EPU-1829(電動機車)
	1	巡邏機車	1	11106	150						2,300	1,540		EPU-1830(電動機車)
	1	巡邏機車	1	11106	150						2,300	1,540		EPU-1831(電動機車)
	1	巡邏機車	1	11106	150						2,300	1,540		EPU-1832(電動機車)
	1	巡邏機車	1	11106	150						2,300	1,540		EPU-1835(電動機車)
	1	巡邏機車	1	11106	150						2,300	1,540		EPU-1836(電動機車)
	1	巡邏機車	1	11106	150						2,300	1,540		EPU-1837(電動機車)
	1	巡邏機車	1	11106	150						2,300	1,540		EPU-1838(電動機車)
	1	巡邏機車	1	11106	150						2,300	1,540		EPU-1839(電動機車)
	1	巡邏機車	1	11106	150						2,300	1,540		EPU-1850(電動機車)
	1	巡邏機車	1	11106	150						2,300	1,540		EPU-1851(電動機車)
	1	巡邏機車	1	11106	150						2,300	1,540		EPU-1852(電動機車)
	1	巡邏機車	1	11106	150						2,300	1,540		EPU-1853(電動機車)
	1	巡邏機車	1	11106	150						2,300	1,540		EPU-1855(電動機車)
	1	巡邏機車	1	11106	150						2,300	1,540		EPU-1856(電動機車)

臺北市政府警察局中正第二分局

公務車輛明細表

中華民國112年度

單位：新臺幣元

業務計畫 及工作計 畫名稱	車輛 數	車輛 種類	乘客 人數 (不含 司機)	購置 年月	汽缸總 排氣量 (立方 公分)	牌照稅 (全年)	燃料使 用費 (全年)	油料費(全年)			養 護 費	車輛 保 險 費	車輛 檢 驗 費	備註
								數量 (公升)	單價 (元)	金額				
	1	巡邏機車	1	11106	150						2,300	1,540		EPU-1857(電動機車)
	1	巡邏機車	1	11106	150						2,300	1,540		EPU-1858(電動機車)
	1	巡邏機車	1	11106	150						2,300	1,540		EPU-1859(電動機車)
	1	巡邏機車	1	11106	150						2,300	1,540		EPU-1860(電動機車)
	1	巡邏機車	1	11106	150						2,300	1,540		EPU-1861(電動機車)
	1	巡邏機車	1	11106	150						2,300	1,540		EPU-1862(電動機車)
	1	巡邏機車	1	11207	150			98	32.0	3,136	2,300	1,540		ADQ-9860(112年度汰換)
	1	巡邏機車	1	11207	150			98	32.0	3,136	2,300	1,540		ADQ-9865(112年度汰換)
	1	巡邏機車	1	11207	150			98	32.0	3,136	2,300	1,540		ADQ-9866(112年度汰換)
	1	巡邏機車	1	11207	150			98	32.0	3,136	2,300	1,540		ADQ-9867(112年度汰換)
	1	巡邏機車	1	11207	150			98	32.0	3,136	2,300	1,540		ADQ-9877(112年度汰換)
	1	巡邏機車	1	11207	150			98	32.0	3,136	2,300	1,540		ADQ-9881(112年度汰換)
	1	巡邏機車	1	11207	150			98	32.0	3,136	2,300	1,540		ADQ-9892(112年度汰換)
	1	巡邏機車	1	11207	150			98	32.0	3,136	2,300	1,540		ADQ-9895(112年度汰換)
	1	巡邏機車	1	11207	150			98	32.0	3,136	2,300	1,540		ADQ-9896(112年度汰換)
	1	巡邏機車	1	11207	150			98	32.0	3,136	2,300	1,540		ADQ-9905(112年度汰換)
	1	巡邏機車	1	11207	150			98	32.0	3,136	2,300	1,540		ADQ-9907(112年度汰換)
	1	巡邏機車	1	11207	150			98	32.0	3,136	2,300	1,540		ADQ-9909(112年度汰換)

臺北市政府警察局中正第二分局

公務車輛明細表

中華民國112年度

單位：新臺幣元

業務計畫及工作計畫名稱	車輛數	車輛種類	乘客人數(不含司機)	購置年月	汽缸總排氣量(立方公分)	牌照稅(全年)	燃料使用費(全年)	油料費(全年)			養護費	車輛保險費	車輛檢驗費	備註
								數量(公升)	單價(元)	金額				
	1	巡邏機車	1	11207	150			98	32.0	3,136	2,300	1,540		ADQ-9925(112年度汰換)
	1	巡邏機車	1	11207	150			98	32.0	3,136	2,300	1,540		ADQ-9927(112年度汰換)
	1	巡邏機車	1	11207	150			98	32.0	3,136	2,300	1,540		ADQ-9938(112年度汰換)
	1	巡邏機車	1	11207	150			98	32.0	3,136	2,300	1,540		AEP-2838(112年度汰換)
	1	巡邏機車	1	11207	150			98	32.0	3,136	2,300	1,540		AEP-2839(112年度汰換)
	1	巡邏機車	1	11207	150			98	32.0	3,136	2,300	1,540		AEP-2853(112年度汰換)
	1	巡邏機車	1	11207	149			98	32.0	3,136	2,300	1,540		MGN-7207(112年度汰換)
	1	巡邏機車	1	11207	149			98	32.0	3,136	2,300	1,540		MGN-7208(112年度汰換)
	1	巡邏機車	1	11207	149			98	32.0	3,136	2,300	1,540		MGN-7209(112年度汰換)
	1	巡邏機車	1	11207	149			98	32.0	3,136	2,300	1,540		MGN-7210(112年度汰換)
	1	巡邏機車	1	11207	149			98	32.0	3,136	2,300	1,540		MGN-7211(112年度汰換)
	1	巡邏機車	1	11207	149			98	32.0	3,136	2,300	1,540		MGN-7212(112年度汰換)
	1	巡邏機車	1	11207	149			98	32.0	3,136	2,300	1,540		MGN-7213(112年度汰換)
	1	警備、巡邏、偵防用客貨兩用車	7	10706	2198			792	32.0	25,344	21,450	7,500	900	AXE-6033
	1	警備、巡邏、偵防用客貨兩用車	7	10906	2461			792	32.0	25,344	15,600	7,500	450	BFV-8521
	1	警用工程車	2	10704	2351	3,600	7,710	792	32.0	25,344	19,904	7,500	900	AXC-3792
		合計				3,600	28,110			1,719,616	1,225,374	562,800	27,150	

臺北市政府警察局中正第二分局
市政白皮書計畫項目預算編列情形表

篇名：社會照顧與安全

中華民國112年度

單位：新臺幣元

計畫項目	承辦機關	總需求	以前年度預算數	111年度預算數	112年度預算數	以後年度需求數
合計		756,271,728	589,124,006	83,573,861	83,573,861	
1. 讓治安體統發揮效能，讓市民真正安居樂業		756,271,728	589,124,006	83,573,861	83,573,861	
(1)增加警察的人力及待遇-警勤加給勤務繁重加成	臺北市政府警察局中正第二分局	按年編列	208,671,336	29,301,291	29,301,291	
(2)增加警察的人力及待遇-警勤加給刑事加成	臺北市政府警察局中正第二分局	按年編列	17,695,790	2,527,970	2,527,970	
(3)增加警察的人力及待遇-超勤加班費	臺北市政府警察局中正第二分局	按年編列	362,756,880	51,744,600	51,744,600	

本 頁 空 白

臺北市政府警察
歲出按職能及經

中華民國112

職能別分類	經濟性分類	經常支出							資本支出			
		受僱人員報酬	購買商品及勞務支出	債務利息	土地租金支出	經常移轉			經常支出合計	投資及增資		
						對企業	對非營利及民間機構	對政府		對國外	對營業基金	對非營業特種基金
總計		416,523	22,268						438,791			
01 一般公共事務												
02 防衛												
03 公共秩序與安全		416,523	22,268						438,791			
04 教育												
05 保健												
06 社會安全與福利												
07 住宅及社區服務												
08 娛樂、文化與宗教												
09 燃料與能源												
10 農、林、漁、牧業												
11 礦業、製造業及營造業												
12 運輸及通信												
13 其他經濟服務												
14 環境保護												
15 其他支出												

局中正第二分局

濟性綜合分類表

年度

單位：新臺幣千元

資本支出														
資本移轉				土地購入	無形資產購入	固定資本形成							資本支出合計	總計
對企業	對非營利及民間機構	對政府	對國外			住宅	非住宅房屋	營建工程	運輸工具	資訊軟體	其他設備及機器	土地改良		
											1,042		1,042	439,833
											1,042		1,042	439,833