

年度-法定預算

機關編號

11-237

中華民國 113 年度

臺北市總預算

臺北市政府警察局中正第二分局 單位預算之分預算

臺北市政府警察局中正第二分局 編

臺北市政府警察局中正第二分局

目次

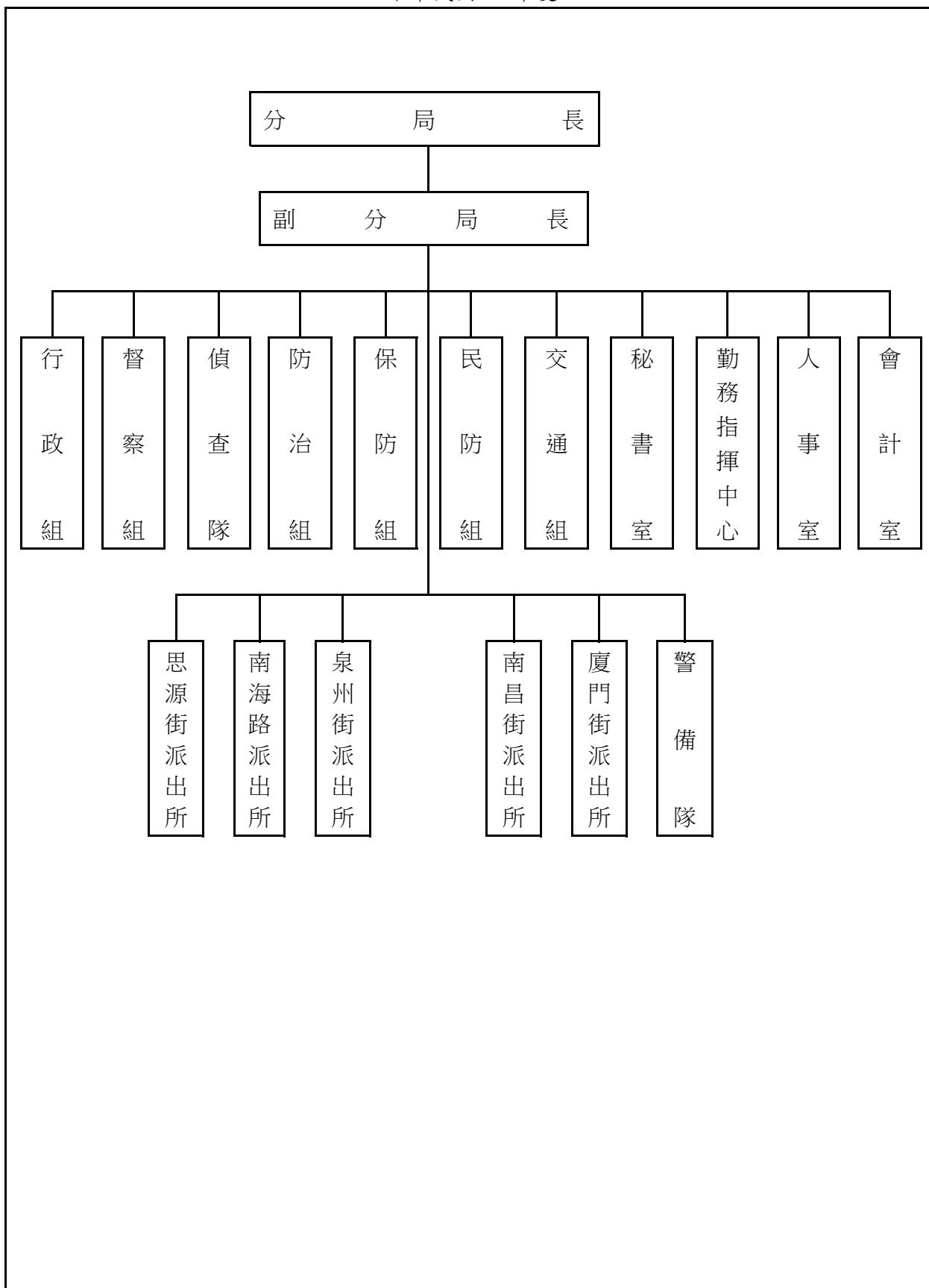
中華民國 113 年度

一、預算總說明		
(一)組織系統圖	第	1 頁
二、主要表		
(一)歲入預算表	第	3 頁
(二)歲出預算表	第	5 頁
三、附屬表		
(一)歲入項目說明提要與預算明細表	第	7 頁
(二)歲出計畫說明提要與各項費用明細表	第	19 頁
1. 一般行政		
行政管理	第	19 頁
2. 警政業務		
分局業務	第	25 頁
3. 一般建築及設備		
營建工程	第	27 頁
其他設備	第	28 頁
(三)人事費分析表	第	29 頁
四、參考表		
(一)歲出一級用途別科目分析表	第	31 頁
(二)資本支出分析表	第	32 頁
(三)各項費用彙計表	第	33 頁
(四)人事費彙計表	第	34 頁
(五)各項費用分攤表	第	35 頁
(六)公務車輛明細表	第	36 頁
(七)歲出按職能及經濟性綜合分類表	第	50 頁

一、預算總說明

臺北市政府警察局中正第二分局
組 織 系 統 圖

中華民國113年度



本 頁 空 白

二、主 要 表

臺北市警察局長中正第二分局

歲入預算表

中華民國113年度

單位：新臺幣千元

科 目				本年度預算數			上年度 預算數	前年度 決算數	本年度與 上年度比較	說明	
款	項	目	節	名稱及編號	合計	經常門					資本門
				合 計	2,752	2,752	-	2,707	2,713	45	
02				0400000000 罰款及賠償收入	75	75	-	80	45	-5	
	069			0411230000(0237) 臺北市警察局長 中正第二分局	75	75	-	80	45	-5	
		01		0411230010 罰金罰鍰及怠金	70	70	-	70	45	-	
			01	04112300101 罰金罰鍰	70	70	-	70	45	-	本年度預算數係行為人違反社會秩序維護法之罰鍰收入。
			02	0411230020 沒入及沒收財物	5	5	-	10	-	-5	
			01	04112300201 沒入金	5	5	-	10	-	-5	本年度預算數係沒入妨害善良風俗所得及掃蕩賭場沒入賭博財物等收入。
03				0500000000 規費收入	2,100	2,100	-	2,045	2,022	55	
	063			0511230000(0237) 臺北市警察局長 中正第二分局	2,100	2,100	-	2,045	2,022	55	
		01		0511230010 行政規費收入	55	55	-	-	-	55	
			01	05112300102 證照費	55	55	-	-	-	55	本年度預算數係警察刑事紀錄證明規費收入。
			02	0511230030 使用規費收入	2,045	2,045	-	2,045	2,022	-	
			02	05112300306 場地設施使用費	2,045	2,045	-	2,045	2,022	-	本年度預算數係分局及派出所辦公大樓停車場供員工使用之停車費收入。
04				0700000000 財產收入	4	4	-	4	4	-	
	069			0711230000(0237) 臺北市警察局長 中正第二分局	4	4	-	4	4	-	
		02		07112300500 廢舊物資售價	4	4	-	4	4	-	
			01	07112300501 廢舊物資售價	4	4	-	4	4	-	本年度預算數係報廢一般財產殘值變賣收入。
08				1200000000 其他收入	573	573	-	578	642	-5	

臺北市政府警察局中正第二分局

歲入預算表

中華民國113年度

單位：新臺幣千元

科 目				本年度預算數			上年度 預算數	前年度 決算數	本年度與 上年度比較	說明	
款	項	目	節	合計	經常門	資本門					
	072			12112300000(0237) 臺北市政府警察局 中正第二分局	573	573	-	578	642	-5	
			01	12112300200 雜項收入	573	573	-	578	642	-5	
			01	12112300201 收回以前年度 歲出	-	-	-	-	2	-	前年度決算數係收回員工 強制休假補助費退費差額 及車輛保險退費收入，本 年度及上年度均無預算 數。
			02	12112300210 其他雜項收入	573	573	-	578	640	-5	本年度預算數內容與上年 度之比較如下： 1.收取員工住宿公有宿舍 管理費收入492,252元，較 上年度減少3,492元。 2.扣繳員工住宿公有宿舍 房租津貼收入80,400元，較 上年度減少1,200元。

臺北市政府警察局中正第二分局

歲出預算表

中華民國113年度

單位：新臺幣千元

款	項	目	節	名稱及編號	本年度預算數			上年度預算數	前年度決算數	本年度與上年度比較	說明
					合計	經常門	資本門				
11				0011000000	450,769	449,770	999	439,833	437,763	10,936	
	001			臺北市政府警察局主管							
				0011230000(0237)	450,769	449,770	999	439,833	437,763	10,936	
				臺北市政府警察局中正第二分局							
		01		38112300100	447,594	447,594	-	436,744	433,221	10,850	
				一般行政							
			01	38112300101	447,594	447,594	-	436,744	433,221	10,850	本年度預算數內容與上年度之比較如下： 1.人事費424,574,000元，較上年度增加8,098,000元，依實際需要核實編列。 2.新增建築物公共安全設備檢查申報及查核費用(2年及4年1編)85,564元。 3.退休人員退休紀念品、水電費、辦公廳舍清潔維持費、辦公廳舍維護費、文康活動費、電動機車電池租用費、警用車輛檢驗費及警用車輛養護費等14,026,313元，較上年度增加2,818,631元。 4.統籌業務費及警用車輛油料費2,857,741元，較上年度減少152,715元。 5.其他合共6,050,382元，較上年度增加520元。
				行政管理							
		02		38112300200	2,176	2,176	-	2,047	1,960	129	
				警政業務							
			02	38112300204	2,176	2,176	-	2,047	1,960	129	本年度預算數內容與上年度之比較如下： 1.新增槍套、警鏢、刑警背心及刑警便帽(2年1編)119,742元。 2.志工保險費、志工餐點及交通補助45,900元，較上年度增加10,020元。 3.其他合共2,010,358元，較上年度減少762元。
				分局業務							
		05		38112309000	999	-	999	1,042	2,582	-43	
				一般建築及設備							

臺北市政府警察局中正第二分局

歲出預算表

中華民國113年度

單位：新臺幣千元

科 目				本年度預算數			上年度 預算數	前年度 決算數	本年度與 上年度比較	說 明	
款	項	目	節	合計	經常門	資本門					
			02	38112309002 營建工程	382	-	382	-	2,066	382	本年度編列泉州綜合大樓建築物 檢查缺失改善工程分攤款382,000 元。
			04	38112309004 其他設備	617	-	617	1,042	516	-425	本年度編列不斷電系統、飲水 機、LED字幕機、監視設備不斷 電系統及冷氣機等，共計617,000 元。

三、附 屬 表

臺北市政府警察局中正第二分局
歲入項目說明提要與預算明細表

經常門

中華民國113年度

單位：新臺幣元

罰金罰鍰及怠金—罰金罰鍰	來源別子目及 細目與編號	04112300101 罰金罰鍰及怠金-罰金罰鍰	承辦單位	偵查隊	預算金額	70,000元	罰金罰鍰及怠金—罰金罰鍰
歲 入 項 目 說 明	<p>一、項目內容： 行為人因妨害善良風俗等行為，依社會秩序維護法處罰之罰鍰收入。</p> <p>二、法令依據： 依據社會秩序維護法規定辦理。</p> <p>三、計算方法： 70,000元x1年=70,000元。</p> <p>四、實施進度： 自民國113年1月1日起至113年12月31日止。</p> <p>五、完成方法： 依法處罰違法特定人，執行收繳罰鍰並繳庫。</p> <p>六、預期成果： 維護本市善良風俗，增加市庫收入。</p>						

臺北市政府警察局中正第二分局
歲入項目說明提要與預算明細表

經常門

中華民國113年度

單位：新臺幣元

科目名稱及編號	單位	數量	單價	預算數	說明及收入依據
合計				70,000	
04112300101 罰金罰鍰	年	1	70,000	70,000	行爲人違反社會秩序維護法之罰鍰收入。 收入依據：依據社會秩序維護法規定辦理。

罰金罰鍰及怠金—罰金罰鍰

罰金罰鍰及怠金—罰金罰鍰

臺北市政府警察局中正第二分局
歲入項目說明提要與預算明細表

經常門

中華民國113年度

單位：新臺幣元

沒入及沒收財物—沒入金	來源別子目及細目與編號	04112300201 沒入及沒收財物-沒入金	承辦單位	偵查隊	預算金額	5,000元	沒入及沒收財物—沒入金
	歲入項目說明	<p>一、項目內容：沒入妨害善良風俗所得及掃蕩賭場沒入賭博財物等收入。</p> <p>二、法令依據：依據社會秩序維護法第22、23條規定辦理。</p> <p>三、計算方法：5,000元x1年=5,000元。</p> <p>四、實施進度：自民國113年1月1日起至113年12月31日止。</p> <p>五、完成方法：依規定辦理繳庫。</p> <p>六、預期成果：維護本市善良風俗，增加市庫收入。</p>					

臺北市政府警察局中正第二分局
歲入項目說明提要與預算明細表

經常門

中華民國113年度

單位：新臺幣元

科目名稱及編號	單位	數量	單價	預算數	說明及收入依據
合計				5,000	
04112300201 沒入金	年	1	5,000	5,000	沒入妨害善良風俗所得及掃蕩賭場沒入賭博財物等收入。 收入依據：依據社會秩序維護法第22、23條規定辦理。

沒入及沒收財物—沒入金

沒入及沒收財物—沒入金

臺北市政府警察局中正第二分局

歲入項目說明提要與預算明細表

經常門

中華民國113年度

單位：新臺幣元

	來源別子目及 細目與編號	05112300102 行政規費收入-證照費	承辦單位	防治組	預算金額	55,000元	
行政規費收入—證照費	<p>一、項目內容： 警察刑事紀錄證明規費收入。</p> <p>二、法令依據： 依據警察刑事紀錄證明核發條例辦理。</p> <p>三、計算方法： 每份收費100元，同一次申請二分以上者，自第二份起每份收費20元。</p> <p>四、實施進度： 自民國113年1月1日起至113年12月31日止。</p> <p>五、完成方法： 申辦後依規定收取規費並核發證明。</p> <p>六、預期成果： 增加市庫收入。</p>						行政規費收入—證照費
歲入項目說明							

臺北市政府警察局中正第二分局
歲入項目說明提要與預算明細表

經常門

中華民國113年度

單位：新臺幣元

科目名稱及編號	單位	數量	單價	預算數	說明及收入依據
合計				55,000	
05112300102 證照費	年	1	55,000	55,000	警察刑事紀錄證明規費收入，計算方式如下： 100元x500件+20元x250件 =55,000元(新增)。 收入依據：依據警察刑事紀錄證明核發條例規定辦理。

行政規費收入—證照費

行政規費收入—證照費

臺北市政府警察局中正第二分局

歲入項目說明提要與預算明細表

經常門

中華民國113年度

單位：新臺幣元

	來源別子目及 細目與編號	05112300306 使用規費收入-場地設施使用費	承辦單位	行政組	預算金額	2,045,000元	
使用規費收入—場地設施使用費	<p>一、項目內容：分局及泉州街派出所辦公大樓停車場供員工使用之停車費收入。</p> <p>二、法令依據：依據規費法第8條規定辦理。</p> <p>三、計算方法：分局及泉州街派出所辦公大樓停車場供員工使用之停車費收入： 1.汽車停車費每格車位每月1,200元。 2.機車停車費每格車位每月300元。</p> <p>四、實施進度：自民國113年1月1日起至113年12月31日止。</p> <p>五、完成方法：按月自員工薪資扣款，依規定辦理繳庫。</p> <p>六、預期成果：依預算項目收繳，充裕市庫。</p>						使用規費收入—場地設施使用費
歲入項目說明							

臺北市政府警察局中正第二分局
歲入項目說明提要與預算明細表

經常門

中華民國113年度

單位：新臺幣元

科目名稱及編號	單位	數量	單價	預算數	說明及收入依據
合計				2,045,000	
05112300306 場地設施使用費	位、月	100×12	1,200	1,440,000	分局及泉州街派出所辦公大樓停車場供員工使用之汽車停車費收入，計算方式如下： (1)分局：1,200元×70位×12月=1,008,000元 (2)泉州街所：1,200元×30位×12月=432,000元 收入依據：依據規費法第8條規定辦理。
	位、月	168×12	300	604,800	分局及泉州街派出所辦公大樓停車場供員工使用之機車停車費收入，計算方式如下： (1)分局：300元×97位×12月=349,200元 (2)泉州街所：300元×71位×12月=255,600元 收入依據：依據規費法第8條規定辦理。
	年	1	200	200	配合預算編列至千元，增列進位數200元。 收入依據：

使用規費收入—場地設施使用費

使用規費收入—場地設施使用費

臺北市政府警察局中正第二分局
歲入項目說明提要與預算明細表

經常門

中華民國113年度

單位：新臺幣元

來源別子目及 細目與編號	07112300501 廢舊物資售價-廢舊物資售價	承辦單位	行政組	預算金額	4,000元
歲 入 項 目 說 明	<p>一、項目內容： 財產報廢之殘值收入。</p> <p>二、法令依據： 依據臺北市市有財產報廢處理原則規定辦理。</p> <p>三、計算方法： 4,000元x1年=4,000元。</p> <p>四、實施進度： 自民國113年1月1日起至113年12月31日止。</p> <p>五、完成方法： 依規定辦理繳庫。</p> <p>六、預期成果： 增加市庫收入。</p>				

廢舊物資售價—廢舊物資售價

廢舊物資售價—廢舊物資售價

臺北市政府警察局中正第二分局
歲入項目說明提要與預算明細表

經常門

中華民國113年度

單位：新臺幣元

科目名稱及編號	單位	數量	單價	預算數	說明及收入依據
合計				4,000	
07112300501 廢舊物資售價	年	1	4,000	4,000	報廢一般財產殘值變賣收入。 收入依據：依據臺北市市有財產報廢處理原則規定辦理。

廢舊物資售價－廢舊物資售價

廢舊物資售價－廢舊物資售價

臺北市政府警察局中正第二分局

歲入項目說明提要與預算明細表

經常門

中華民國113年度

單位：新臺幣元

	來源別子目及細目與編號	12112300210 雜項收入-其他雜項收入	承辦單位	行政組	預算金額	573,000元	
雜項收入—其他雜項收入	<p>一、項目內容： 員工住宿公有宿舍扣回房租津貼及收取管理費收入。</p> <p>二、法令依據： 依據全國軍公教員工待遇支給要點、臺北市政府所屬各機關學校職務宿舍設置管理要點及臺北市政府警察局職務宿舍設置管理規範規定辦理。</p> <p>三、計算方法： (一)扣回房租津貼收入部分： 1.薦任第八職等至簡任第十四職等每月700元。 2.委任第四職等至薦任第七職等每月600元。 (二)應收取管理費部分： 每月宿舍管理費=土地管理費+房屋管理費，但最低收費額度以新臺幣肆佰元為基準。 1.土地管理費=〔(該職務宿舍使用樓地板面積/總樓地板面積)×宗地面積×借用年度之公告地價×0.6%〕/12 2.房屋管理費=該職務宿舍使用樓地板面積×標準單價折舊後每平方公尺現值×1.5%/12</p> <p>四、實施進度： 自民國113年1月1日起至113年12月31日止。</p> <p>五、完成方法： 按月自員工薪資扣款，依規定辦理繳庫。</p> <p>六、預期成果： 依預算項目收繳，充裕市庫。</p>						雜項收入—其他雜項收入
歲入項目說明							

臺北市政府警察局中正第二分局
歲入項目說明提要與預算明細表

經常門

中華民國113年度

單位：新臺幣元

科目名稱及編號	單位	數量	單價	預算數	說明及收入依據
合計				573,000	
12112300210 其他雜項收入	人、月	1×12	700	8,400	員工住宿公有宿舍扣回房租津貼收入(薦任第八職等至簡任第十四職等)。收入依據：依據全國軍公教員工待遇支給要點規定辦理。
	人、月	10×12	600	72,000	員工住宿公有宿舍扣回房租津貼收入(委任第四職等至薦任第七職等)。收入依據：依據全國軍公教員工待遇支給要點規定辦理。
	年	1	492,252	492,252	員工住宿公有宿舍管理費收入。收入依據：依據臺北市政府所屬各機關學校職務宿舍設置管理要點及臺北市政府警察局職務宿舍設置管理規範規定辦理。
	年	1	348	348	配合預算編列至千元，增列進位數348元。收入依據：

雜項收入—其他雜項收入

雜項收入—其他雜項收入

臺北市政府警察局中正第二分局

歲出計畫說明提要與各項費用明細表

中華民國113年度

單位：新臺幣元

一般行政 — 行政管理	業務計畫及工作計畫 名稱與編號	38112300101 一般行政-行政管理	承辦 單位	行政組、人事室、會計室	預算 金額	447,594,000元	一般行政 — 行政管理
歲出計畫說明	<p>一、計畫內容：辦理一般業務、總務、會計、人事業務工作及廳舍之整修、辦公器具養護、警用車輛維修及其他相關業務活動等事宜。</p> <p>二、預期成果： 1.依相關法令規定確實辦理配合各項業務之推動，維護公有財物，提升員警工作環境品質。 2.維持車輛機能，確保行車安全，發揮警力機動效能。</p>						
分支計畫及用途別科目		單位	數量	單價	預算數	說 明	
合計					447,594,000	較上年度預算數436,744,000元，增加10,850,000元。	
01人員維持費					424,574,000	較上年度預算數416,476,000元，增加8,098,000元。	
1000 人事費					424,574,000		
1015 法定編制人員待遇					248,516,298		
		年	1	6,241,332	6,241,332	職員10人薪津(詳人事費分析表)。	
		年	1	242,274,966	242,274,966	警員286人薪津(詳人事費分析表)。	
1025 技工及工友待遇					4,535,880		
		年	1	4,535,880	4,535,880	職工11人工資(詳人事費分析表)。	
1030 獎金					52,460,689		
		年	1	28,269,997	28,269,997	依考績法規定核發之獎金。	
		年	1	24,190,692	24,190,692	依規定核發之年終工作獎金。	
1035 其他給與					6,811,200		

臺北市政府警察局中正第二分局

歲出計畫說明提要與各項費用明細表

中華民國113年度

單位：新臺幣元

分支計畫及用途別科目	單位	數量	單價	預算數	說明
1040 加班費	年	1	4,428,000	4,428,000	休假補助費。
	人、月	156×12	630	1,179,360	員工上、下班交通費(1級)。
	人、月	36×12	1,008	435,456	員工上、下班交通費(2級)。
	人、月	32×12	1,176	451,584	員工上、下班交通費(3級)。
	人、月	22×12	1,200	316,800	員工上、下班交通費(4級北北基桃)。
1045 退休退職給付	年	1	4,521,208	4,521,208	趕辦各項業務加班費。
	年	1	51,516,600	51,516,600	外勤員警超勤加班費。
	年	1	7,315,135	7,315,135	不休假出勤加班費。
1050 退休離職儲金	年	1	698,950	698,950	職工退休退職給付(新增)。
1055 保險	年	1	22,852,806	22,852,806	提撥退撫基金。
	年	1	772,416	772,416	提撥勞工退休準備金。
	年	1	18,060,614	18,060,614	職員、警員及職工健保費。
	年	1	6,143,852	6,143,852	職員及警員公保費。
	年	1	368,352	368,352	職工勞保費。
02一般業務				1,646,000	較上年度預算數1,621,000元，增加25,000元。
2000 業務費				1,646,000	
2054 一般事務費				1,379,200	
	人、月	2×12	2,000	48,000	副分局長工作活動費。
	人、月	11×12	50	6,600	統籌業務費，按駕駛、工友每人每月50元編列。
	人、月	296×12	360	1,278,720	統籌業務費，按職員及警員每人每月360元編列。
	人	9	5,000	45,000	退休人員退休紀念品。

臺北市政府警察局中正第二分局

歲出計畫說明提要與各項費用明細表

中華民國113年度

單位：新臺幣元

分支計畫及用途別科目	單位	數量	單價	預算數	說明
一般行政—行政管理 2072 國內旅費	年	1	880	880	配合預算編列至千元，增列進位數880元。
	人、天	28×2	1,550	86,800	國內出差旅費。
	2093 特別費			180,000	
05會計業務	月	12	15,000	180,000	分局長特別費。
	2000 業務費			16,000	較上年度預算數16,000元，無增減。
2054 一般事務費				16,000	
06人事業務	年	1	8,800	8,800	辦理會計業務各項資料等業務費。
	人次	72	100	7,200	逾時誤餐餐盒費用。
	2000 業務費			2,028,000	較上年度預算數1,727,000元，增加301,000元。
2054 一般事務費			2,028,000		
09財物業務	年	1	6,300	6,300	人事簿冊表卡及辦公事務用品費用。
	人	15	1,200	18,000	製作員警功標、年資標費用。
	人、年	307×1	3,000	921,000	文康活動費。
	年	1	1,075,500	1,075,500	外勤員警及一般員工健康檢查費。
	人次	72	100	7,200	逾時誤餐餐盒費用。
	2000 業務費			15,059,000	較上年度預算數12,635,000元，增加2,424,000元。
2006 水電費			5,945,886		
	年	1	353,582	353,582	本分局各單位水費。
	年	1	5,346,559	5,346,559	本分局各單位及錄影監視系統機房電費。

臺北市政府警察局中正第二分局

歲出計畫說明提要與各項費用明細表

中華民國113年度

單位：新臺幣元

分支計畫及用途別科目	單位	數量	單價	預算數	說明
2009 通訊費	年	1	245,745	245,745	本分局各單位瓦斯費。
	部、月	31×12	1,000	372,000	本分局各單位電話費。
2036 按日按件計資酬金	年	1	300,000	300,000	公務用郵資。
				102,777	
2051 物品	年	1	17,213	17,213	消防安全設備檢測申報費。
	年	1	65,055	65,055	建築物公共安全設備檢查申報及查核費用(2年1編)(新增)。
	年	1	20,509	20,509	建築物公共安全設備檢查申報及查核費用(4年1編)(新增)。
2054 一般事務費	支	60	300	18,000	滅火器換藥費(20P)。
	年	1	260,000	260,000	辦理各項勤業務所需物品購置費。
2063 房屋建築養護費	坪、月	6440×12	53.26	4,115,933	辦公廳舍清潔維持費。
	臺、月、張	14×12×2560	0.6	258,048	影印機使用費。
	人次	468	100	46,800	員警及駕駛逾時誤餐餐盒費用。
2066 車輛及辦公器具養護費	年	1	1,140,170	1,140,170	本分局經管各辦公廳舍維護費(鋼筋混凝土造使用年限未達30年者共3棟計19,101.9497(平方公尺)，100平方公尺以內1年計列6,852元，超過100平方公尺部分，每平方公尺以50元計算；使用年限已達30年者共2棟計2,319.48平方公尺，按以上標準增加百分之五十編列，〔3*6,852+(19,101.9497-3*100)*50〕+〔2*6,852+(2,319.48-2*100)*50〕*1.5=1,140,170元。
	臺	2	1,500	3,000	傳真機養護費。

臺北市政府警察局中正第二分局

歲出計畫說明提要與各項費用明細表

中華民國113年度

單位：新臺幣元

分支計畫及用途別科目	單位	數量	單價	預算數	說明
2069 設施及機械設備養護費				2,496,386	
	枝、月	339×12	10	40,680	槍枝養護費。
	靶道、月	5×12	4,000	240,000	靶道定期養護費。
	臺、月	247×12	115	340,860	分局空調系統附屬設備養護費(冷風機及抽風機馬達)。
	年	1	558,632	558,632	電梯等升降設備養護費。
	臺、次	11×6	495	32,670	分局濾水器養護費。
	年	1	129,890	129,890	分局及廈門街派出所柴油發電機等養護費。
	年	1	52,708	52,708	思源所及泉州街派出所發電機及更換機油養護費。
	年	1	78,006	78,006	分局及各派出所自來水塔、水箱清洗養護費。
	臺	24	5,400	129,600	分局空調箱過濾網養護費。
	年	1	116,000	116,000	分局中央監控電腦系統養護費。
	組	4	9,000	36,000	分局及廈門街派出所鍋爐主爐嘴養護費。
	次	4	13,500	54,000	分局及廈門街派出所廚房截油槽過濾網養護費。
	臺	11	3,500	38,500	空調冷凝、冰水馬達保養養護費。
	月	12	8,000	96,000	高壓設備養護費。
	臺、月	2×12	5,000	120,000	分局及廈門街派出所給、排水設備養護費。
	年	1	56,000	56,000	分局及各派出所消防設備養護費。
	臺	33	980	32,340	分局大樓錄影監視系統養護費。
	套、次	1×3	7,000	21,000	禮堂電動設備養護費。
	臺	27	1,250	33,750	送、抽風機馬達皮帶更換費。
	年	1	46,848	46,848	泉州街派出所中央空調系統等機房設備養護費。

一般行政—行政管理

一般行政—行政管理

臺北市政府警察局中正第二分局

歲出計畫說明提要與各項費用明細表

中華民國113年度

單位：新臺幣元

分支計畫及用途別科目	單位	數量	單價	預算數	說明	
一般行政—行政管理 10車輛養護與管理	臺	12	2,630	31,560	廈門街派出所離心式及直結式抽、排風機養護費。	
	次	2	2,607	5,214	泉州街派出所電力設備養護費。	
	年	1	55,128	55,128	廈門街派出所機械式停車位養護費。	
	座、次	1×3	7,000	21,000	500噸冷卻水塔清洗養護費。	
	年	1	130,000	130,000	冷氣機養護費。	
				4,271,000	較上年度預算數4,269,000元，增加2,000元。	
	2000 業務費			4,271,000		
	2024 稅捐及規費			59,160		
		年	1	3,600	3,600	警用車輛使用牌照稅(詳公務車輛明細表)。
		年	1	28,110	28,110	警用車輛燃料使用費(詳公務車輛明細表)。
	年	1	27,450	27,450	警用車輛檢驗費(詳公務車輛明細表)。	
2027 保險費			562,800			
	年	1	562,800	562,800	警用車輛保險費(詳公務車輛明細表)。	
2051 物品			1,572,421			
	年	1	1,572,421	1,572,421	警用車輛油料費(詳公務車輛明細表)。	
2054 一般事務費			839,850			
	年	1	839,850	839,850	電動機車電池租用費(121輛*12月*550元+15輛*5月*550元)。	
2066 車輛及辦公器具養護費			1,236,769			
	年	1	1,236,769	1,236,769	警用車輛養護費(詳公務車輛明細表)。	

臺北市政府警察局中正第二分局

歲出計畫說明提要與各項費用明細表

中華民國113年度

單位：新臺幣元

警政業務—分局業務

警政業務—分局業務

業務計畫及工作計畫名稱與編號	38112300204 警政業務-分局業務	承辦單位	各組、偵查隊、警備隊、各派出所	預算金額	2,176,000元
歲出計畫說明	<p>一、計畫內容：</p> <p>1.分局、派出所保持全天候重點部署，並實施24小時勤務運作，加強轄區巡邏，以維持本市治安及強化為民服務工作。</p> <p>2.辦理警勤區規劃、勤務督察、員警風紀教育訓練、勤區查察、外僑管理、機關安全與社會偵防、民防團隊組訓與運用、保安救災、交通維持與執法及其他相關業務活動等事宜。</p> <p>3.實施「預防與偵查」犯罪並重之勤務，運用科學方法蒐證辦案，全面取締職業賭場，落實掃黑、肅槍、反毒工作，杜絕非法電玩及色情場所。</p> <p>4.積極發掘危害治安線索與資料蒐集工作，強化大陸人士入境考核、清查措施，並積極查緝非法入境、居留者。</p> <p>二、預期成果：</p> <p>1.有效運用警力，勤務部署力求彈性、機動，以發揮先制功能，防止社會脫序行為發生。</p> <p>2.加強守望相助、警民聯防體系、預防犯罪宣導等工作，並結合社區資源，以防犯罪事件發生。</p> <p>3.建立高效能辦案系統，有效防範違法事件發生，降低犯罪發生率，提高破案率，確保人民生命財產之安全。</p>				

分支計畫及用途別科目	單位	數量	單價	預算數	說明
合計				2,176,000	較上年度預算數2,047,000元，增加129,000元。
02分局業務				2,176,000	較上年度預算數2,047,000元，增加129,000元。
2000 業務費				2,176,000	
2027 保險費	人	35	180	6,300	志工保險費。
2036 按日按件計資酬金	年	1	30,000	30,000	處理人口販運、新移民業務及涉外案件通譯費與交通補助費。
2051 物品	月	12	3,400	40,800	辦理刑案用器材費。
	套	17	1,830	31,110	備勤人員及人犯用寢具。
	組	42	900	37,800	槍套(2年1編)(新增)。
	付	42	650	27,300	警鏢(2年1編)(新增)。
2054 一般事務費				1,907,690	

臺北市政府警察局中正第二分局

歲出計畫說明提要與各項費用明細表

中華民國113年度

單位：新臺幣元

分支計畫及用途別科目	單位	數量	單價	預算數	說 明
警政業務—分局業務	人、月	245×12	100	294,000	員警制服洗滌費。
	年	1	63,000	63,000	辦理社會治安工作經費。
	月	12	1,450	17,400	在押嫌疑人犯衛生保健費。
	人、次	100×5	50	25,000	員警游泳訓練等相關經費。
	年	1	42,500	42,500	召開社區治安會議(分局、16-30人之派出所4所、31人以上之派出所1所)。
	年	1	99,600	99,600	查緝電玩及色情行業工作費。
	年	1	12,600	12,600	風紀探訪費。
	月	12	4,000	48,000	辦理各項勤務講習業務費。
	年	1	180,000	180,000	整理市容及查處違反公共秩序案件等業務費。
	月	12	4,250	51,000	處理刑案用談話筆錄、報告書、移送書、聲請書等印刷費。
	年	1	210,000	210,000	一般刑案偵辦費。
	套、人	1×4	5,000	20,000	現場勘察冬、夏季服裝。
	人次	1,325	100	132,500	員警逾時誤餐餐盒費用。
	人次	264	150	39,600	志工餐點及交通補助。
	月	12	15,750	189,000	警民聯繫服務費(分局)。
	所、月	4×12	6,300	302,400	警民聯繫服務費(16至30人之派出所)。
	所、月	1×12	10,530	126,360	警民聯繫服務費(31人以上之派出所)。
	件	42	701	29,442	刑警背心(2年1編)(新增)。
	件	42	600	25,200	刑警便帽(2年1編)(新增)。
	年	1	88	88	配合預算編列至千元，增列進位數88元。
2069 設施及機械設備養護費	年	1	95,000	95,000	手機邏輯取證器維運服務費。

臺北市政府警察局中正第二分局

歲出計畫說明提要與各項費用明細表

中華民國113年度

單位：新臺幣元

一般建築及設備—營建工程	業務計畫及工作計畫 名稱與編號	38112309002 一般建築及設備-營建工程	承辦 單位	行政組	預算 金額	382,000元	一般建築及設備—營建工程
歲出計畫說明	<p>一、計畫內容： 泉州綜合大樓建築物檢查缺失改善工程分攤款。</p> <p>二、預期成果： 改善辦公環境，提高員警士氣及工作效率，增進為民服務品質。</p>						
	分支計畫及用途別科目	單位	數量	單價	預算數	說 明	
	合計				382,000	較上年度預算數0元，增加382,000元。	
	04辦公廳舍及職務宿舍等整修工程				382,000	較上年度預算數0元，增加382,000元。	
	3000 設備及投資				382,000	01泉州綜合大樓建築物檢查缺失改善工程分攤款	
	3010 房屋建築及設備費				382,000	本工程由消防局主辦，總經費為1,830,000元，依使用面積分攤，本分局分攤比例為20.86%，應分攤金額為382,000元。	
		式	1	344,315	344,315	施工費。	
		式	1	29,170	29,170	委託技術服務費。	
		式	1	8,515	8,515	工程管理費。	

臺北市政府警察局中正第二分局

歲出計畫說明提要與各項費用明細表

中華民國113年度

單位：新臺幣元

一般建築及設備—其他設備	業務計畫及工作計畫 名稱與編號	38112309004 一般建築及設備-其他設備	承辦 單位	行政組	預算 金額	617,000元	一般建築及設備—其他設備
	歲出計畫說明	<p>一、計畫內容： 因應實際需求，新購及汰換設備。</p> <p>二、預期成果： 改善員警辦公環境，提高工作效能及為民服務品質。</p>					
分支計畫及用途別科目		單位	數量	單價	預算數	說 明	
合計					617,000	較上年度預算數1,042,000元，減少425,000元。	
04其他設備					617,000	較上年度預算數1,042,000元，減少425,000元。	
3000 設備及投資					617,000		
3035 雜項設備費					617,000		
		組	1	99,225	99,225	汰換不斷電系統(3KVA-1KVA主機及凝膠電池10顆)。	
		組	1	38,500	38,500	汰換無線擴音機。	
		臺	8	23,000	184,000	汰換飲水機(冰溫熱三用基本安裝)8臺。	
		組	1	60,900	60,900	汰換LED字幕機。	
		組	1	33,600	33,600	新購監視設備不斷電系統(3KVA)。	
		臺	8	22,368	178,944	汰換一對一分離式冷氣機5KW(含基本安裝費)8臺。	
		臺	1	20,993	20,993	汰換電視機(55吋)。	
		年	1	838	838	配合預算編列至千元，增列進位數838元。	

臺北市政府警察局中正第二分局

人 事 費 分 析 表

中華民國113年度

0138010100-警政支出-一般行政-行政管理

單位：新臺幣元

類別	預算員額	全年度人事費											備註	
		民意代表待遇	政務人員待遇	法定編制人員待遇	約聘僱人員待遇	技工及工友待遇	獎金	其他給與	加班費	退休退職給付	退休離職儲金	保險		合計
合計	307			248,516,298		4,535,880	52,460,689	6,811,200	63,352,943	698,950	23,625,222	24,572,818	424,574,000	
正式員額	296			248,516,298			51,137,724	4,252,000	7,134,873		22,852,806	23,915,866	357,809,567	
職員	10			6,241,332			2,000,584	160,000	249,599		608,184	532,812	9,792,511	
警員	286			242,274,966			49,137,140	4,092,000	6,885,274		22,244,622	23,383,054	348,017,056	
駕駛	2					858,480	250,390	32,000	32,380		104,544	125,232	1,403,026	
工友	9					3,677,400	1,072,575	144,000	147,882	698,950	667,872	531,720	6,940,399	
其他人事費								2,383,200	56,037,808				58,421,008	

本 頁 空 白

四、參 考 表

臺北市政府警察局中正第二分局
歲出一級用途別科目分析表

中華民國113年度

單位：新臺幣千元

名稱及編號	合計	經常支出						資本支出					
		人事費	業務費	獎補助費	債務費	預備金	小計	人事費	業務費	設備及投資	獎補助費	預備金	小計
合計	450,769	424,574	25,196				449,770			999			999
38112300000 警政支出	450,769	424,574	25,196				449,770			999			999
38112300100 一般行政	447,594	424,574	23,020				447,594						
38112300101 行政管理	447,594	424,574	23,020				447,594						
38112300200 警政業務	2,176		2,176				2,176						
38112300204 分局業務	2,176		2,176				2,176						
38112309000 一般建築及設備	999									999			999
38112309002 營建工程	382									382			382
38112309004 其他設備	617									617			617

臺北市政府警察局中正第二分局

資本支出分析表

中華民國113年度

單位：新臺幣千元

名稱及編號	合計	設備及投資								其他資本支出	
		土地	房屋建築及設備	公共建設及設施	機械設備	運輸設備	資訊軟體設備	雜項設備	權利		投資
合計	999		382					617			
38112309000 一般建築及設備	999		382					617			
38112309002 營建工程	382		382								
38112309004 其他設備	617							617			

臺北市政府警察局中正第二分局

各項費用彙計表

中華民國113年度

單位：新臺幣元

工作計畫名稱及編號	38112300101 行政管理	38112300204 分局業務	38112309002 營建工程	38112309004 其他設備	合 計	
第一、二級用途別 科目名稱及編號						
合 計	447,594,000	2,176,000	382,000	617,000	450,769,000	
100000人事費	424,574,000				424,574,000	
101500法定編制人員待遇	248,516,298				248,516,298	
102500技工及工友待遇	4,535,880				4,535,880	
103000獎金	52,460,689				52,460,689	
103500其他給與	6,811,200				6,811,200	
104000加班費	63,352,943				63,352,943	
104500退休退職給付	698,950				698,950	
105000退休離職儲金	23,625,222				23,625,222	
105500保險	24,572,818				24,572,818	
200000業務費	23,020,000	2,176,000			25,196,000	
200600水電費	5,945,886				5,945,886	
200900通訊費	672,000				672,000	
202400稅捐及規費	59,160				59,160	
202700保險費	562,800	6,300			569,100	
203600按日按件計資酬金	102,777	30,000			132,777	
205100物品	1,850,421	137,010			1,987,431	
205400一般事務費	8,683,831	1,907,690			10,591,521	
206300房屋建築養護費	1,140,170				1,140,170	
206600車輛及辦公器具養護費	1,239,769				1,239,769	
206900設施及機械設備養護費	2,496,386	95,000			2,591,386	
207200國內旅費	86,800				86,800	
209300特別費	180,000				180,000	
300000設備及投資			382,000	617,000	999,000	
301000房屋建築及設備費			382,000		382,000	
303500雜項設備費				617,000	617,000	

臺北市政府警察局中正第二分局

人事費彙計表

中華民國113年度

單位：新臺幣元

類別	預算員額	全年度人事費											備註	
		民意代表待遇	政務人員待遇	法定編制人員待遇	約聘僱人員待遇	技工及工友待遇	獎金	其他給與	加班費	退休退職給付	退休離職儲金	保險		合計
合計	307			248,516,298		4,535,880	52,460,689	6,811,200	63,352,943	698,950	23,625,222	24,572,818	424,574,000	
正式員額	296			248,516,298			51,137,724	4,252,000	7,134,873		22,852,806	23,915,866	357,809,567	
職員	10			6,241,332			2,000,584	160,000	249,599		608,184	532,812	9,792,511	
警員	286			242,274,966			49,137,140	4,092,000	6,885,274		22,244,622	23,383,054	348,017,056	
駕駛	2					858,480	250,390	32,000	32,380		104,544	125,232	1,403,026	
工友	9					3,677,400	1,072,575	144,000	147,882	698,950	667,872	531,720	6,940,399	
其他人事費								2,383,200	56,037,808				58,421,008	

臺北市政府警察局中正第二分局

各項費用分攤表

中華民國 113 年度

單位：新臺幣元

科目名稱	預定完成工作總數		合辦單位	分攤方式	分攤比率 %	總經費	本年度預算數				說明
	單位	數量					設備及投資				
							合計	施工費用	工程管理費	委外費用	
營建工程-辦公廳舍及職務宿舍等整修工程 泉州綜合大樓建築物檢查缺失改善工程					100	1,830,000	1,830,000	1,650,600	39,564	139,836	本工程由臺北市政府消防局主辦。
	平方公尺	6940.6	臺北市政府警察局交通警察大隊	按面積比率	53.24	974,000	974,000	878,780	20,771	74,449	
	平方公尺	3376.44	臺北市政府消防局	按面積比率	25.9	474,000	474,000	427,505	10,278	36,217	
	平方公尺	2719.4	臺北市政府警察局中正第二分局	按面積比率	20.86	382,000	382,000	344,315	8,515	29,170	

臺北市政府警察局中正第二分局

公務車輛明細表

中華民國113年度

單位：新臺幣元

業務計畫 及工作計 畫名稱	車輛 數	車輛 種類	乘客 人數 (不含 司機)	購置 年月	汽缸總 排氣量 (立方 公分)	牌照稅 (全年)	燃料使 用費 (全年)	油料費(全年)			養 護 費	車輛 保 險 費	車輛 檢 驗 費	備註
								數量 (公升)	單價 (元)	金額				
一般行政 行政管理		現有車輛				3,600	28,110			1,572,421	1,236,769	562,800	27,450	
	1	偵防車	4	10206	2359			1,140	31.3	35,682	25,000	7,500	750	AAF-5212
	1	偵防車	4	10307	1987			1,140	31.3	35,682	25,000	7,500	750	AGL-7865
	1	偵防車	4	10407	2359			1,140	31.3	35,682	25,000	7,500	900	ANA-1275
	1	偵防車	4	10507	2359			1,140	31.3	35,682	25,000	7,500	900	ANY-9061
	1	偵防車	4	10509	3456			1,140	31.3	35,682	25,000	7,500	900	AQX-2395
	1	偵防車	4	10706	2359			1,140	31.3	35,682	25,000	7,500	900	AXE-5983
	1	偵防車	4	10810	2359			1,140	31.3	35,682	21,450	7,500	900	BEJ-1056
	1	偵防車	4	11106	2359			1,140	31.3	35,682	15,600	7,500	450	BLF-9283
	1	偵防車	4	11203	1798			1,140	31.3	35,682	5,395	7,500	450	BST-2550
	1	偵防車	4	11307	2359			1,140	31.3	35,682	5,395	7,500	450	ANA-1078(113年 度汰換)
	1	巡邏車	4	10009	2378			1,140	31.3	35,682	25,000	7,500	750	3226-QH
	1	巡邏車	4	10009	2378			1,140	31.3	35,682	25,000	7,500	750	3227-QH
	1	巡邏車	4	10009	2378			1,140	31.3	35,682	25,000	7,500	750	3230-QH
	1	巡邏車	4	10206	2378			1,140	31.3	35,682	25,000	7,500	750	6923-UX
	1	巡邏車	4	10206	2378			1,140	31.3	35,682	25,000	7,500	750	6925-UX
1	巡邏車	4	10206	2378			1,140	31.3	35,682	25,000	7,500	750	6927-UX	

臺北市政府警察局中正第二分局

公務車輛明細表

中華民國113年度

單位：新臺幣元

業務計畫 及工作計 畫名稱	車輛 數	車輛 種類	乘客 人數 (不含 司機)	購置 年月	汽缸總 排氣量 (立方 公分)	牌照稅 (全年)	燃料使 用費 (全年)	油料費(全年)			養 護 費	車輛 保險 費	車輛 檢驗 費	備註
								數量 (公升)	單價 (元)	金額				
	1	巡邏車	4	10206	2378			1,140	31.3	35,682	25,000	7,500	750	6930-UX
	1	巡邏車	4	10206	1998			1,140	31.3	35,682	25,000	7,500	750	AAF-5110
	1	巡邏車	4	10206	1998			1,140	31.3	35,682	25,000	7,500	750	AAF-5112
	1	巡邏車	4	10206	1998			1,140	31.3	35,682	25,000	7,500	750	AAF-5113
	1	巡邏車	4	10307	2359			1,140	31.3	35,682	25,000	7,500	750	AGL-7721
	1	巡邏車	4	10307	2359			1,140	31.3	35,682	25,000	7,500	750	AGL-7723
	1	巡邏車	4	10307	2359			1,140	31.3	35,682	25,000	7,500	750	AGL-7725
	1	巡邏車	4	10407	2359			1,140	31.3	35,682	25,000	7,500	900	ANA-1091
	1	巡邏車	4	10407	2359			1,140	31.3	35,682	25,000	7,500	900	ANA-1096
	1	巡邏車	4	10407	2359			1,140	31.3	35,682	25,000	7,500	900	ANA-1097
	1	巡邏車	4	10507	2359			1,140	31.3	35,682	25,000	7,500	900	ANY-9091
	1	巡邏車	4	10507	2359			1,140	31.3	35,682	25,000	7,500	900	ANY-9092
	1	巡邏車	4	10607	2359			1,140	31.3	35,682	25,000	7,500	900	AKN-2816
	1	巡邏車	4	10706	2359			1,140	31.3	35,682	25,000	7,500	900	AXE-6011
	1	巡邏車	4	10810	2359			1,140	31.3	35,682	21,450	7,500	900	BEJ-0972
	1	巡邏車	4	10810	2359			1,140	31.3	35,682	21,450	7,500	900	BEJ-0973
	1	偵防機車	1	10205	150		600	168	31.3	5,258	1,620	1,540		ADQ-3016
	1	偵防機車	1	10205	150		600	168	31.3	5,258	1,620	1,540		ADQ-3062

臺北市政府警察局中正第二分局

公務車輛明細表

中華民國113年度

單位：新臺幣元

業務計畫 及工作計 畫名稱	車輛 數	車輛 種類	乘客 人數 (不含 司機)	購置 年月	汽缸總 排氣量 (立方 公分)	牌照稅 (全年)	燃料使 用費 (全年)	油料費(全年)			養 護 費	車輛 保 險 費	車輛 檢 驗 費	備註
								數量 (公升)	單價 (元)	金額				
	1	偵防機車	1	10205	150		600	168	31.3	5,258	1,620	1,540		ADQ-3095
	1	偵防機車	1	10207	150		600	168	31.3	5,258	1,620	1,540		ADQ-7752
	1	偵防機車	1	10207	150		600	168	31.3	5,258	1,620	1,540		ADQ-7756
	1	偵防機車	1	10207	150		600	168	31.3	5,258	1,620	1,540		ADQ-7757
	1	偵防機車	1	10207	150		600	168	31.3	5,258	1,620	1,540		ADQ-7759
	1	偵防機車	1	10207	150		600	168	31.3	5,258	1,620	1,540		ADQ-7970
	1	偵防機車	1	10207	150		600	168	31.3	5,258	1,620	1,540		ADQ-7975
	1	偵防機車	1	10207	150		600	168	31.3	5,258	1,620	1,540		ADQ-7979
	1	偵防機車	1	10207	150		600	168	31.3	5,258	1,620	1,540		ADQ-7980
	1	偵防機車	1	10207	150		600	168	31.3	5,258	1,620	1,540		ADQ-7985
	1	偵防機車	1	10207	150		600	168	31.3	5,258	1,620	1,540		ADQ-8062
	1	偵防機車	1	10207	150		600	168	31.3	5,258	1,620	1,540		ADQ-8065
	1	偵防機車	1	10207	150		600	168	31.3	5,258	1,620	1,540		ADQ-8066
	1	偵防機車	1	10207	150		600	168	31.3	5,258	1,620	1,540		ADQ-8068
	1	偵防機車	1	10207	150		600	168	31.3	5,258	1,620	1,540		ADQ-8070
	1	偵防機車	1	10207	150		600	168	31.3	5,258	1,620	1,540		ADQ-8071
	1	偵防機車	1	10507	149		600	168	31.3	5,258	1,620	1,540		MGN-7511
	1	偵防機車	1	10507	149		600	168	31.3	5,258	1,620	1,540		MGN-7512

臺北市政府警察局中正第二分局

公務車輛明細表

中華民國113年度

單位：新臺幣元

業務計畫 及工作計 畫名稱	車輛 數	車輛 種類	乘客 人數 (不含 司機)	購置 年月	汽缸總 排氣量 (立方 公分)	牌照稅 (全年)	燃料使 用費 (全年)	油料費(全年)			養 護 費	車輛 保 險 費	車輛 檢 驗 費	備註
								數量 (公升)	單價 (元)	金額				
	1	偵防機車	1	10507	149		600	168	31.3	5,258	1,620	1,540		MGN-7513
	1	偵防機車	1	10507	149		600	168	31.3	5,258	1,620	1,540		MGN-7515
	1	偵防機車	1	10507	149		600	168	31.3	5,258	1,620	1,540		MGN-7516
	1	偵防機車	1	10507	149		600	168	31.3	5,258	1,620	1,540		MGN-7517
	1	偵防機車	1	10507	149		600	168	31.3	5,258	1,620	1,540		MGN-7518
	1	偵防機車	1	10507	149		600	168	31.3	5,258	1,620	1,540		MGN-7519
	1	偵防機車	1	10507	149		600	168	31.3	5,258	1,620	1,540		MGN-7520
	1	偵防機車	1	10507	149		600	168	31.3	5,258	1,620	1,540		MGN-7521
	1	偵防機車	1	10507	149		600	168	31.3	5,258	1,620	1,540		MGN-7522
	1	偵防機車	1	10507	149		600	168	31.3	5,258	1,620	1,540		MGN-7523
	1	偵防機車	1	10507	149		600	168	31.3	5,258	1,620	1,540		MGN-7525
	1	偵防機車	1	10507	149		600	168	31.3	5,258	1,620	1,540		MGN-7526
	1	偵防機車	1	10609	149		600	168	31.3	5,258	1,620	1,540		MJU-5398
	1	偵防機車	1	10609	149		600	168	31.3	5,258	1,620	1,540		MJU-5399
	1	巡邏機車	1	10205	150			168	31.3	5,258	2,300	1,540		ADQ-3577
	1	巡邏機車	1	10205	150			168	31.3	5,258	2,300	1,540		ADQ-3580
	1	巡邏機車	1	10205	150			168	31.3	5,258	2,300	1,540		ADQ-3581
	1	巡邏機車	1	10205	150			168	31.3	5,258	2,300	1,540		ADQ-3587

臺北市政府警察局中正第二分局

公務車輛明細表

中華民國113年度

單位：新臺幣元

業務計畫 及工作計 畫名稱	車輛 數	車輛 種類	乘客 人數 (不含 司機)	購置 年月	汽缸總 排氣量 (立方 公分)	牌照稅 (全年)	燃料使 用費 (全年)	油料費(全年)			養 護 費	車輛 保 險 費	車輛 檢 驗 費	備註
								數量 (公升)	單價 (元)	金額				
	1	巡邏機車	1	10207	150			168	31.3	5,258	2,300	1,540		ADQ-9885
	1	巡邏機車	1	10207	150			168	31.3	5,258	2,300	1,540		ADQ-9906
	1	巡邏機車	1	10609	149			168	31.3	5,258	2,300	1,540		MJU-5838
	1	巡邏機車	1	10609	149			168	31.3	5,258	2,300	1,540		MJU-5839
	1	巡邏機車	1	10609	149			168	31.3	5,258	2,300	1,540		MJU-5850
	1	巡邏機車	1	10609	149			168	31.3	5,258	2,300	1,540		MJU-5851
	1	巡邏機車	1	10609	149			168	31.3	5,258	2,300	1,540		MJU-5852
	1	巡邏機車	1	10609	149			168	31.3	5,258	2,300	1,540		MJU-5853
	1	巡邏機車	1	10609	149			168	31.3	5,258	2,300	1,540		MJU-5855
	1	巡邏機車	1	10609	149			168	31.3	5,258	2,300	1,540		MJU-5856
	1	巡邏機車	1	10609	149			168	31.3	5,258	2,300	1,540		MJU-5860
	1	巡邏機車	1	10609	149			168	31.3	5,258	2,300	1,540		MJU-5861
	1	巡邏機車	1	10609	149			168	31.3	5,258	2,300	1,540		MJU-5862
	1	巡邏機車	1	10708	149			168	31.3	5,258	2,300	1,540		MTP-0225
	1	巡邏機車	1	10708	149			168	31.3	5,258	2,300	1,540		MTP-0226
	1	巡邏機車	1	10708	149			168	31.3	5,258	2,300	1,540		MTP-0227
	1	巡邏機車	1	10708	149			168	31.3	5,258	2,300	1,540		MTP-0229
	1	巡邏機車	1	10708	149			168	31.3	5,258	2,300	1,540		MTP-0230

臺北市政府警察局中正第二分局

公務車輛明細表

中華民國113年度

單位：新臺幣元

業務計畫 及工作計 畫名稱	車輛 數	車輛 種類	乘客 人數 (不含 司機)	購置 年月	汽缸總 排氣量 (立方 公分)	牌照稅 (全年)	燃料使 用費 (全年)	油料費(全年)			養 護 費	車輛 保 險 費	車輛 檢 驗 費	備註
								數量 (公升)	單價 (元)	金額				
	1	巡邏機車	1	10708	149			168	31.3	5,258	2,300	1,540		MTP-0231
	1	巡邏機車	1	10708	149			168	31.3	5,258	2,300	1,540		MTP-0233
	1	巡邏機車	1	10708	149			168	31.3	5,258	2,300	1,540		MTP-0236
	1	巡邏機車	1	10808	逾5馬力 (hp)						2,300	1,540		EMW-3339(電動 機車)
	1	巡邏機車	1	10808	逾5馬力 (hp)						2,300	1,540		EMW-3350(電動 機車)
	1	巡邏機車	1	10808	逾5馬力 (hp)						2,300	1,540		EMW-3351(電動 機車)
	1	巡邏機車	1	10808	逾5馬力 (hp)						2,300	1,540		EMW-3352(電動 機車)
	1	巡邏機車	1	10808	逾5馬力 (hp)						2,300	1,540		EMW-3353(電動 機車)
	1	巡邏機車	1	10808	逾5馬力 (hp)						2,300	1,540		EMW-3356(電動 機車)
	1	巡邏機車	1	10808	逾5馬力 (hp)						2,300	1,540		EMW-3357(電動 機車)
	1	巡邏機車	1	10808	逾5馬力 (hp)						2,300	1,540		EMW-3358(電動 機車)
	1	巡邏機車	1	10808	逾5馬力 (hp)						2,300	1,540		EMW-3359(電動 機車)
	1	巡邏機車	1	10808	逾5馬力 (hp)						2,300	1,540		EMW-3360(電動 機車)
	1	巡邏機車	1	10808	逾5馬力 (hp)						2,300	1,540		EMW-3361(電動 機車)
	1	巡邏機車	1	10808	逾5馬力 (hp)						2,300	1,540		EMW-3362(電動 機車)
	1	巡邏機車	1	10808	逾5馬力 (hp)						2,300	1,540		EPD-1339(電動 機車)
	1	巡邏機車	1	10907	逾5馬力 (hp)						2,300	1,540		EPD-3635(電動 機車)
	1	巡邏機車	1	10907	逾5馬力 (hp)						2,300	1,540		EPD-3637(電動 機車)

臺北市政府警察局中正第二分局

公務車輛明細表

中華民國113年度

單位：新臺幣元

業務計畫 及工作計 畫名稱	車輛 數	車輛 種類	乘客 人數 (不含 司機)	購置 年月	汽缸總 排氣量 (立方 公分)	牌照稅 (全年)	燃料使 用費 (全年)	油料費(全年)			養 護 費	車輛 保 險 費	車輛 檢 驗 費	備註
								數量 (公升)	單價 (元)	金額				
	1	巡邏機車	1	10907	逾5馬力 (hp)						2,300	1,540		EPD-3639(電動機車)
	1	巡邏機車	1	10907	逾5馬力 (hp)						2,300	1,540		EPD-3650(電動機車)
	1	巡邏機車	1	10907	逾5馬力 (hp)						2,300	1,540		EPD-3651(電動機車)
	1	巡邏機車	1	10907	逾5馬力 (hp)						2,300	1,540		EPD-3652(電動機車)
	1	巡邏機車	1	10907	逾5馬力 (hp)						2,300	1,540		EPD-3653(電動機車)
	1	巡邏機車	1	10907	逾5馬力 (hp)						2,300	1,540		EPD-3655(電動機車)
	1	巡邏機車	1	10907	逾5馬力 (hp)						2,300	1,540		EPD-3656(電動機車)
	1	巡邏機車	1	10907	逾5馬力 (hp)						2,300	1,540		EPD-3657(電動機車)
	1	巡邏機車	1	10907	逾5馬力 (hp)						2,300	1,540		EPD-3658(電動機車)
	1	巡邏機車	1	10907	逾5馬力 (hp)						2,300	1,540		EPD-3659(電動機車)
	1	巡邏機車	1	10907	逾5馬力 (hp)						2,300	1,540		EPD-3660(電動機車)
	1	巡邏機車	1	10909	逾5馬力 (hp)						2,300	1,540		EPD-7059(電動機車)
	1	巡邏機車	1	10909	逾5馬力 (hp)						2,300	1,540		EPD-7060(電動機車)
	1	巡邏機車	1	10909	逾5馬力 (hp)						2,300	1,540		EPD-7061(電動機車)
	1	巡邏機車	1	10909	逾5馬力 (hp)						2,300	1,540		EPD-7062(電動機車)
	1	巡邏機車	1	10909	逾5馬力 (hp)						2,300	1,540		EPD-7063(電動機車)
	1	巡邏機車	1	10909	逾5馬力 (hp)						2,300	1,540		EPD-7065(電動機車)
	1	巡邏機車	1	11008	逾5馬力 (hp)						2,300	1,540		EPE-7753(電動機車)

臺北市政府警察局中正第二分局

公務車輛明細表

中華民國113年度

單位：新臺幣元

業務計畫 及工作計 畫名稱	車輛 數	車輛 種類	乘客 人數 (不含 司機)	購置 年月	汽缸總 排氣量 (立方 公分)	牌照稅 (全年)	燃料使 用費 (全年)	油料費(全年)			養 護 費	車輛 保 險 費	車輛 檢 驗 費	備註
								數量 (公升)	單價 (元)	金額				
	1	巡邏機車	1	11008	逾5馬力 (hp)						2,300	1,540		EPE-7758(電動機車)
	1	巡邏機車	1	11008	逾5馬力 (hp)						2,300	1,540		EPE-7759(電動機車)
	1	巡邏機車	1	11008	逾5馬力 (hp)						2,300	1,540		EPE-7760(電動機車)
	1	巡邏機車	1	11008	逾5馬力 (hp)						2,300	1,540		EPE-7761(電動機車)
	1	巡邏機車	1	11008	逾5馬力 (hp)						2,300	1,540		EPE-7762(電動機車)
	1	巡邏機車	1	11008	逾5馬力 (hp)						2,300	1,540		EPE-7763(電動機車)
	1	巡邏機車	1	11008	逾5馬力 (hp)						2,300	1,540		EPE-7765(電動機車)
	1	巡邏機車	1	11008	逾5馬力 (hp)						2,300	1,540		EPE-7766(電動機車)
	1	巡邏機車	1	11008	逾5馬力 (hp)						2,300	1,540		EPE-7768(電動機車)
	1	巡邏機車	1	11008	逾5馬力 (hp)						2,300	1,540		EPE-7769(電動機車)
	1	巡邏機車	1	11008	逾5馬力 (hp)						2,300	1,540		EPE-7771(電動機車)
	1	巡邏機車	1	11008	逾5馬力 (hp)						2,300	1,540		EPE-7772(電動機車)
	1	巡邏機車	1	11008	逾5馬力 (hp)						2,300	1,540		EPE-7780(電動機車)
	1	巡邏機車	1	11008	逾5馬力 (hp)						2,300	1,540		EPE-7781(電動機車)
	1	巡邏機車	1	11008	逾5馬力 (hp)						2,300	1,540		EPE-7782(電動機車)
	1	巡邏機車	1	11008	逾5馬力 (hp)						2,300	1,540		EPE-7783(電動機車)
	1	巡邏機車	1	11008	逾5馬力 (hp)						2,300	1,540		EPE-7785(電動機車)
	1	巡邏機車	1	11008	逾5馬力 (hp)						2,300	1,540		EPE-7786(電動機車)

臺北市政府警察局中正第二分局

公務車輛明細表

中華民國113年度

單位：新臺幣元

業務計畫 及工作計 畫名稱	車輛 數	車輛 種類	乘客 人數 (不含 司機)	購置 年月	汽缸總 排氣量 (立方 公分)	牌照稅 (全年)	燃料使 用費 (全年)	油料費(全年)			養 護 費	車輛 保 險 費	車輛 檢 驗 費	備註
								數量 (公升)	單價 (元)	金額				
	1	巡邏機車	1	11008	逾5馬力 (hp)						2,300	1,540		EPE-7790(電動機車)
	1	巡邏機車	1	11008	逾5馬力 (hp)						2,300	1,540		EPE-7791(電動機車)
	1	巡邏機車	1	11008	逾5馬力 (hp)						2,300	1,540		EPV-2080(電動機車)
	1	巡邏機車	1	11010	逾5馬力 (hp)						2,300	1,540		EPS-0861(電動機車)
	1	巡邏機車	1	11010	逾5馬力 (hp)						2,300	1,540		EPS-0862(電動機車)
	1	巡邏機車	1	11106	逾5馬力 (hp)						2,300	1,540		EPU-1807(電動機車)
	1	巡邏機車	1	11106	逾5馬力 (hp)						2,300	1,540		EPU-1808(電動機車)
	1	巡邏機車	1	11106	逾5馬力 (hp)						2,300	1,540		EPU-1810(電動機車)
	1	巡邏機車	1	11106	逾5馬力 (hp)						2,300	1,540		EPU-1811(電動機車)
	1	巡邏機車	1	11106	逾5馬力 (hp)						2,300	1,540		EPU-1812(電動機車)
	1	巡邏機車	1	11106	逾5馬力 (hp)						2,300	1,540		EPU-1813(電動機車)
	1	巡邏機車	1	11106	逾5馬力 (hp)						2,300	1,540		EPU-1815(電動機車)
	1	巡邏機車	1	11106	逾5馬力 (hp)						2,300	1,540		EPU-1816(電動機車)
	1	巡邏機車	1	11106	逾5馬力 (hp)						2,300	1,540		EPU-1817(電動機車)
	1	巡邏機車	1	11106	逾5馬力 (hp)						2,300	1,540		EPU-1818(電動機車)
	1	巡邏機車	1	11106	逾5馬力 (hp)						2,300	1,540		EPU-1819(電動機車)
	1	巡邏機車	1	11106	逾5馬力 (hp)						2,300	1,540		EPU-1820(電動機車)
	1	巡邏機車	1	11106	逾5馬力 (hp)						2,300	1,540		EPU-1821(電動機車)

臺北市政府警察局中正第二分局

公務車輛明細表

中華民國113年度

單位：新臺幣元

業務計畫 及工作計 畫名稱	車輛 數	車輛 種類	乘客 人數 (不含 司機)	購置 年月	汽缸總 排氣量 (立方 公分)	牌照稅 (全年)	燃料使 用費 (全年)	油料費(全年)			養 護 費	車輛 保 險 費	車輛 檢 驗 費	備註
								數量 (公升)	單價 (元)	金額				
	1	巡邏機車	1	11106	逾5馬力 (hp)						2,300	1,540		EPU-1822(電動機車)
	1	巡邏機車	1	11106	逾5馬力 (hp)						2,300	1,540		EPU-1823(電動機車)
	1	巡邏機車	1	11106	逾5馬力 (hp)						2,300	1,540		EPU-1825(電動機車)
	1	巡邏機車	1	11106	逾5馬力 (hp)						2,300	1,540		EPU-1826(電動機車)
	1	巡邏機車	1	11106	逾5馬力 (hp)						2,300	1,540		EPU-1827(電動機車)
	1	巡邏機車	1	11106	逾5馬力 (hp)						2,300	1,540		EPU-1828(電動機車)
	1	巡邏機車	1	11106	逾5馬力 (hp)						2,300	1,540		EPU-1829(電動機車)
	1	巡邏機車	1	11106	逾5馬力 (hp)						2,300	1,540		EPU-1830(電動機車)
	1	巡邏機車	1	11106	逾5馬力 (hp)						2,300	1,540		EPU-1831(電動機車)
	1	巡邏機車	1	11106	逾5馬力 (hp)						2,300	1,540		EPU-1832(電動機車)
	1	巡邏機車	1	11106	逾5馬力 (hp)						2,300	1,540		EPU-1835(電動機車)
	1	巡邏機車	1	11106	逾5馬力 (hp)						2,300	1,540		EPU-1836(電動機車)
	1	巡邏機車	1	11106	逾5馬力 (hp)						2,300	1,540		EPU-1837(電動機車)
	1	巡邏機車	1	11106	逾5馬力 (hp)						2,300	1,540		EPU-1838(電動機車)
	1	巡邏機車	1	11106	逾5馬力 (hp)						2,300	1,540		EPU-1839(電動機車)
	1	巡邏機車	1	11106	逾5馬力 (hp)						2,300	1,540		EPU-1850(電動機車)
	1	巡邏機車	1	11106	逾5馬力 (hp)						2,300	1,540		EPU-1851(電動機車)
	1	巡邏機車	1	11106	逾5馬力 (hp)						2,300	1,540		EPU-1852(電動機車)

臺北市政府警察局中正第二分局

公務車輛明細表

中華民國113年度

單位：新臺幣元

業務計畫 及工作計 畫名稱	車輛 數	車輛 種類	乘客 人數 (不含 司機)	購置 年月	汽缸總 排氣量 (立方 公分)	牌照稅 (全年)	燃料使 用費 (全年)	油料費(全年)			養 護 費	車輛 保 險 費	車輛 檢 驗 費	備註
								數量 (公升)	單價 (元)	金額				
	1	巡邏機車	1	11106	逾5馬力 (hp)						2,300	1,540		EPU-1853(電動機車)
	1	巡邏機車	1	11106	逾5馬力 (hp)						2,300	1,540		EPU-1855(電動機車)
	1	巡邏機車	1	11106	逾5馬力 (hp)						2,300	1,540		EPU-1856(電動機車)
	1	巡邏機車	1	11106	逾5馬力 (hp)						2,300	1,540		EPU-1857(電動機車)
	1	巡邏機車	1	11106	逾5馬力 (hp)						2,300	1,540		EPU-1858(電動機車)
	1	巡邏機車	1	11106	逾5馬力 (hp)						2,300	1,540		EPU-1859(電動機車)
	1	巡邏機車	1	11106	逾5馬力 (hp)						2,300	1,540		EPU-1860(電動機車)
	1	巡邏機車	1	11106	逾5馬力 (hp)						2,300	1,540		EPU-1861(電動機車)
	1	巡邏機車	1	11106	逾5馬力 (hp)						2,300	1,540		EPU-1862(電動機車)
	1	巡邏機車	1	11206	逾5馬力 (hp)						2,300	1,540		EPV-5800(電動機車)
	1	巡邏機車	1	11206	逾5馬力 (hp)						2,300	1,540		EPV-5802(電動機車)
	1	巡邏機車	1	11206	逾5馬力 (hp)						2,300	1,540		EPV-5803(電動機車)
	1	巡邏機車	1	11206	逾5馬力 (hp)						2,300	1,540		EPV-5805(電動機車)
	1	巡邏機車	1	11206	逾5馬力 (hp)						2,300	1,540		EPV-5806(電動機車)
	1	巡邏機車	1	11206	逾5馬力 (hp)						2,300	1,540		EPV-5807(電動機車)
	1	巡邏機車	1	11206	逾5馬力 (hp)						2,300	1,540		EPV-5808(電動機車)
	1	巡邏機車	1	11206	逾5馬力 (hp)						2,300	1,540		EPV-5809(電動機車)
	1	巡邏機車	1	11206	逾5馬力 (hp)						2,300	1,540		EPV-5810(電動機車)

臺北市政府警察局中正第二分局

公務車輛明細表

中華民國113年度

單位：新臺幣元

業務計畫 及工作計 畫名稱	車輛 數	車輛 種類	乘客 人數 (不含 司機)	購置 年月	汽缸總 排氣量 (立方 公分)	牌照稅 (全年)	燃料使 用費 (全年)	油料費(全年)			養 護 費	車輛 保 險 費	車輛 檢 驗 費	備註
								數量 (公升)	單價 (元)	金額				
	1	巡邏機車	1	11206	逾5馬力 (hp)						2,300	1,540		EPV-5811(電動機車)
	1	巡邏機車	1	11206	逾5馬力 (hp)						2,300	1,540		EPV-5812(電動機車)
	1	巡邏機車	1	11206	逾5馬力 (hp)						2,300	1,540		EPV-5813(電動機車)
	1	巡邏機車	1	11206	逾5馬力 (hp)						2,300	1,540		EPV-5815(電動機車)
	1	巡邏機車	1	11206	逾5馬力 (hp)						2,300	1,540		EPV-5816(電動機車)
	1	巡邏機車	1	11206	逾5馬力 (hp)						2,300	1,540		EPV-5817(電動機車)
	1	巡邏機車	1	11206	逾5馬力 (hp)						2,300	1,540		EPV-5819(電動機車)
	1	巡邏機車	1	11206	逾5馬力 (hp)						2,300	1,540		EPV-5820(電動機車)
	1	巡邏機車	1	11206	逾5馬力 (hp)						2,300	1,540		EPV-5821(電動機車)
	1	巡邏機車	1	11206	逾5馬力 (hp)						2,300	1,540		EPV-5822(電動機車)
	1	巡邏機車	1	11206	逾5馬力 (hp)						2,300	1,540		EPV-5823(電動機車)
	1	巡邏機車	1	11206	逾5馬力 (hp)						2,300	1,540		EPV-5825(電動機車)
	1	巡邏機車	1	11206	逾5馬力 (hp)						2,300	1,540		EPV-5826(電動機車)
	1	巡邏機車	1	11206	逾5馬力 (hp)						2,300	1,540		EPV-5827(電動機車)
	1	巡邏機車	1	11206	逾5馬力 (hp)						2,300	1,540		EPV-5828(電動機車)
	1	巡邏機車	1	11206	逾5馬力 (hp)						2,300	1,540		EPV-5829(電動機車)
	1	巡邏機車	1	11307	150				98	31.3	3,067	2,300	1,540	ADQ-9856(113年度汰換)
	1	巡邏機車	1	11307	150				98	31.3	3,067	2,300	1,540	ADQ-9857(113年度汰換)

臺北市政府警察局中正第二分局

公務車輛明細表

中華民國113年度

單位：新臺幣元

業務計畫及工作計畫名稱	車輛數	車輛種類	乘客人數(不含司機)	購置年月	汽缸總排氣量(立方公分)	牌照稅(全年)	燃料使用費(全年)	油料費(全年)			養護費	車輛保險費	車輛檢驗費	備註
								數量(公升)	單價(元)	金額				
	1	巡邏機車	1	11307	150			98	31.3	3,067	2,300	1,540		ADQ-9858(113年度汰換)
	1	巡邏機車	1	11307	150			98	31.3	3,067	2,300	1,540		ADQ-9859(113年度汰換)
	1	巡邏機車	1	11307	150			98	31.3	3,067	2,300	1,540		ADQ-9861(113年度汰換)
	1	巡邏機車	1	11307	150			98	31.3	3,067	2,300	1,540		ADQ-9862(113年度汰換)
	1	巡邏機車	1	11307	150			98	31.3	3,067	2,300	1,540		ADQ-9863(113年度汰換)
	1	巡邏機車	1	11307	150			98	31.3	3,067	2,300	1,540		ADQ-9875(113年度汰換)
	1	巡邏機車	1	11307	150			98	31.3	3,067	2,300	1,540		ADQ-9880(113年度汰換)
	1	巡邏機車	1	11307	150			98	31.3	3,067	2,300	1,540		ADQ-9883(113年度汰換)
	1	巡邏機車	1	11307	150			98	31.3	3,067	2,300	1,540		ADQ-9891(113年度汰換)
	1	巡邏機車	1	11307	150			98	31.3	3,067	2,300	1,540		ADQ-9893(113年度汰換)
	1	巡邏機車	1	11307	150			98	31.3	3,067	2,300	1,540		ADQ-9931(113年度汰換)
	1	巡邏機車	1	11307	150			98	31.3	3,067	2,300	1,540		AEP-2850(113年度汰換)
	1	巡邏機車	1	11307	150			98	31.3	3,067	2,300	1,540		AEP-2851(113年度汰換)
	1	警備、巡邏、偵防用客貨兩用車	7	10706	2198			792	31.3	24,790	25,000	7,500	900	AXE-6033
	1	警備、巡邏、偵防用客貨兩用車	7	10906	2461			792	31.3	24,790	21,120	7,500	450	BFV-8521
	1	警用工程車	2	10704	2351	3,600	7,710	792	31.3	24,790	24,529	7,500	900	AXC-3792
		合計				3,600	28,110			1,572,421	1,236,769	562,800	27,450	

本 頁 空 白

臺北市府警察
歲出按職能及經

中華民國113

職能別分類	經濟性分類	經常支出							資本支出			
		受僱人員報酬	購買商品及勞務支出	債務利息	土地租金支出	經常移轉			經常支出合計	投資及增資		
						對企業	對非營利及民間機構	對政府		對國外	對營業基金	對非營業特種基金
總計		424,707	25,063						449,770			
01 一般公共事務												
02 防衛												
03 公共秩序與安全		424,707	25,063						449,770			
04 教育												
05 保健												
06 社會安全與福利												
07 住宅及社區服務												
08 娛樂、文化與宗教												
09 燃料與能源												
10 農、林、漁、牧業												
11 礦業、製造業及營造業												
12 運輸及通信												
13 其他經濟服務												
14 環境保護												
15 其他支出												

局中正第二分局

濟性綜合分類表

年度

單位：新臺幣千元

資本支出													總計	
資本移轉				土地購入	無形資產購入	固定資本形成						資本支出合計		
對企業	對非營利及民間機構	對政府	對國外			住宅	非住宅房屋	營建工程	運輸工具	資訊軟體	其他設備及機器			土地改良
							382					617	999	450,769
							382					617	999	450,769