

# Sổ Tay Truyền Thông Giáo Dục Về Ngân Hàng Sữa Mẹ

Tác giả (biên soạn, dịch thuật):  Cục sức khỏe nhân dân của Sở y tế trực thuộc

Viện hành chính



Bệnh viện liên hiệp công lập cấp thành  
phố tại thành phố Đài Bắc,



台中醫院  
Taichung Hospital  
Department of Health

Bệnh viện Đài Trung của Sở y tế  
trực thuộc Viện hành chính

## **Mỗi Một Giọt Sữa Mẹ Đều Là Tình Thương~Giới Thiệu Về Ngân Hàng Sữa Mẹ Và Trạm Vệ Tinh Đài Loan**

Tục ngữ có câu : 『 Thiên nhiên là tốt nhất! 』 câu nói này xác đáng nhất cho trường hợp nuôi con bằng sữa mẹ. Thành phần trong sữa mẹ có hàm lượng toàn phần vô cùng phong phú về các chất dinh dưỡng, những nước sữa mà mẹ tiết ra được điều chỉnh nhằm phục vụ nhu cầu của mỗi một đứa bé, không những hoàn toàn cung cấp dinh dưỡng cần thiết cho bé trong 6 tháng đầu đời của bé, sau đó kết hợp với chế độ đều đặn hợp lệ về thức ăn phụ, còn có thể tiếp tục không dừng việc cung cấp đầy đủ các thành phần dinh dưỡng cho bé được lớn lên đến ít nhất là hai tuổi trở lên, là nguồn thức ăn tốt nhất dành cho bé ngay sau khi chào đời, cũng là thức ăn tốt nhất dành cho bé do đáng tạo hóa tạo ra.

Do vậy, Tổ chức sức khỏe thế giới và Quỹ nhi đồng liên hiệp quốc cùng đưa ra một tuyên bố chung vào năm 1980, khi mẹ đẻ không thể nào nuôi con bằng sữa của mình, thì phải lựa chọn những sữa mẹ có nguồn gốc rõ ràng để nuôi trẻ sơ sinh, thay thế cho vai trò 『 bảo mẫu 』 truyền thống, ngân hàng sữa mẹ như là bà vú em ở thời hiện đại, qua sự kiểm soát của nhân viên chuyên nghiệp, kế tiếp theo là cung cấp những sữa mẹ toàn phần dồi dào các chất dinh dưỡng lại an toàn cho trẻ sơ sinh trẻ nhỏ có nhu cầu; thiết lập ngân hàng sữa mẹ cũng là chính sách y tế dành cho phụ nữ và trẻ em mà Tổ chức y tế thế giới tích cực nỗ lực thúc đẩy, nhất là đối với những trẻ sơ sinh có nguy cơ cao mắc bệnh nặng, khi mà mẹ đẻ không thể nào nuôi con bằng sữa mẹ của mình, để những trẻ được cung cấp sữa mẹ an toàn không bị nhiễm khuẩn đến từ người hiến tặng sữa mẹ là công tác cấp bách trước mắt mà phải làm.

Trụ sở chính của Trung tâm ngân hàng sữa mẹ Đài Loan, đặt tại khu viện phụ nữ trẻ con của Bệnh viện liên hiệp công lập cấp thành phố tại thành phố Đài Bắc, trụ sở công tác của ngân hàng sữa mẹ này cũng là một cơ quan đầu tiên phi kinh doanh về lợi nhuận ở toàn khu vực châu á có thể xử lý những sữa mẹ đã được hiến tặng. Thành lập kể từ năm 2004 đến nay, từ đầu đến cuối ngân hàng sữa mẹ tuân theo quy trình tác nghiệp tiêu chuẩn do Hiệp hội ngân hàng sữa mẹ Bắc Mỹ và Hiệp hội ngân hàng sữa mẹ Nước Anh đã xây dựng, vào năm 2009 được sự chứng nhận của Hiệp hội ngân hàng sữa mẹ Nước Anh, trở thành ngân hàng sữa mẹ đầu tiên ở toàn khu vực châu á được sự chứng nhận của quốc tế. Để phục vụ dân chúng ở miền trung và miền nam về việc hiến tặng sữa mẹ, Cục sức khỏe nhân dân của Sở y tế thành lập trạm vệ tinh của ngân hàng sữa mẹ đặt tại Bệnh viện Đài Trung trực thuộc Sở y tế ở cuối năm 2009, mong là mỗi một mảnh

tình thương được huy động từ những bà mẹ hiến tặng sữa mẹ, để cơ thể của mỗi một đứa bé được tận hưởng mỗi một giọt sữa mẹ đọng đầy tình thương.

Ngân hàng sữa mẹ và trạm vệ tinh trong nước dựa trên sự hợp tác của các đội ngũ khác đơn vị, cung cấp những sữa mẹ an toàn đáng được tin cậy, với sự phối hợp của các bộ phận đội ngũ y tế của bệnh viện (như: khoa nhi, khoa kiểm soát nhiễm khuẩn, khoa dinh dưỡng, khoa xét nghiệm...v.v...), triển khai từ công tác thu thập thông tin của người hiến tặng sữa mẹ và truyền thông giáo dục dành cho người hiến tặng sữa mẹ, tư vấn y tế về xét nghiệm máu được lấy từ người hiến tặng sữa mẹ, xét nghiệm sàng lọc và đánh giá, thực hiện công tác tiệt trùng sữa mẹ đã được hiến tặng, phân tích các chỉ tiêu về thành phần dinh dưỡng, tồn trữ và sắp xếp lịch trình giao nhận phân chia, sàng chọn đánh giá tư cách người nhận lĩnh sữa mẹ, đều tuân theo và áp dụng quy trình tiêu chuẩn, cùng chung sức với những đội ngũ khác đơn vị, tạo dựng một ngân hàng sữa mẹ có đầy đủ dinh dưỡng để phục vụ những trẻ sinh non và những trẻ mắc phải bệnh nặng.

## **I, Làm thế nào để trở thành người hiến tặng sữa mẹ?**

Trước hết đề nghị những bà mẹ mong muốn tham gia chương trình hiến tặng sữa mẹ là phải xác nhận trước sữa mẹ của mình đã đầy đủ để mà đáp ứng thỏa mãn nhu cầu của con mình, sau đó mới có thể hiến tặng những lượng sữa mẹ còn thừa lại. Trước hết bạn có thể tham khảo bản thăm dò ý kiến cơ bản về nội dung sàng lọc sức khỏe sau đây, khi mà bạn không đáp ứng được bất cứ những điều kiện nào như đã được nêu ra sau đây, chờ đón bạn chủ động liên lạc với ngân hàng sữa mẹ của khu viện phụ nữ trẻ con của Bệnh viện liên hiệp công lập cấp thành phố tại thành phố Đà Bắc hoặc trạm vệ tinh của ngân hàng sữa mẹ đặt tại Bệnh viện Đà Trung, dò hỏi về thông tin liên quan đến việc hiến tặng sữa mẹ, ngân hàng sữa mẹ tỏ lời cảm tạ về mảnh tình thương của bạn.

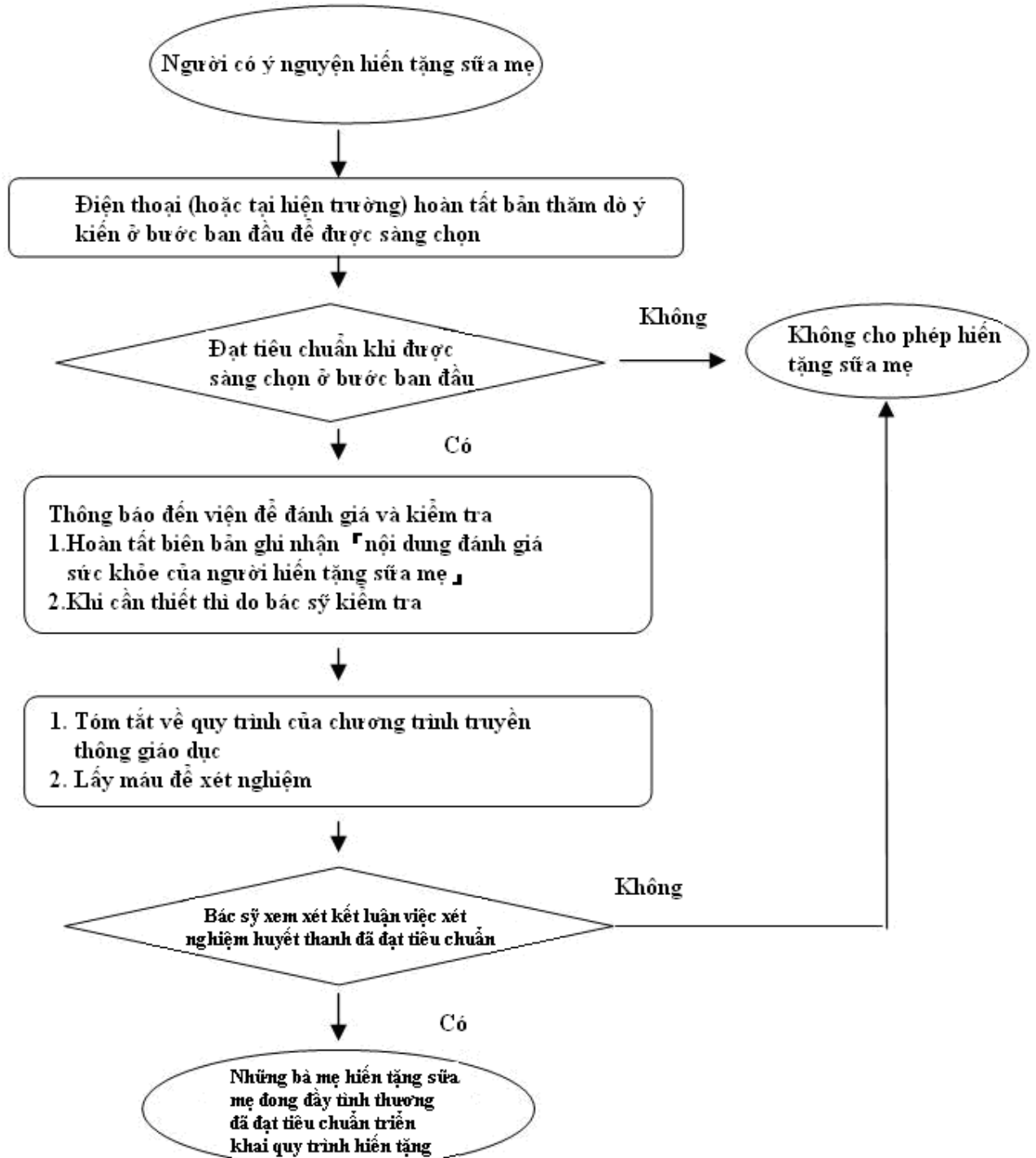
### **Với những trường hợp sau đây không đáp ứng được việc hiến tặng sữa mẹ :**

1. Ngoại trừ dựa trên cơ sở do là thể trọng quá nhẹ, đang có thai và phải nuôi con bằng sữa mẹ, từng được cho biết là không cho phép hiến máu.
2. Trong vòng một năm vừa qua từng có những trường hợp như sau: Được truyền dịch bằng chế phẩm máu (gồm globulin miễn dịch), được cấy ghép cơ quan hoặc được cấy ghép vào tổ chức cơ thể, xô lỗ tai hoặc xô lỗ trên cơ thể, xăm mình, xăm lông mày/xăm viền mí mắt, vô tình bị mũi kim tiêm dưới da đâm phải.
3. Từng được điều trị hormone tăng trưởng của tuyến yên, cấy ghép màng cứng não, màng cứng tủy sống, hay là từng có sự tiếp xúc thân mật với người mắc phải bệnh bò điên ở người (CJD Creutzfeldt-Jakob Disease).
4. Sinh ra tại Châu Phi sau năm 1977, từng trú ngụ tại Châu Phi hoặc đi du lịch ở Châu Phi.
5. Trong vòng một năm vừa qua từng trú ngụ tại vùng Biển Caribbean, Nhật Bản

- và Khu vực Viễn Đông (ngoại trừ khu vực Đài Loan).
6. Từ năm 1980 đến năm 1996 từng trú ngụ tại Nước Anh với khoảng thời gian là ba tháng trở lên.
  7. Sau năm 1980 từng trú ngụ ở những khu vực khác tại Châu Á u với khoảng thời gian là năm năm trở lên.
  8. Thai nhi từng được truyền máu khi còn đang được nuôi ở trong tử cung.
  9. Từng bị viêm gan hoặc vàng da, hoặc trong vòng một năm vừa qua từng cùng ở chung hay là có quan hệ tình dục với người bị bệnh viêm gan siêu vi hoặc vàng da.
  10. Trong vòng một tháng vừa qua từng bị mắc bệnh viêm gan siêu vi A.
  11. Từng có quan hệ tình dục với người thuộc nhóm có nguy cơ cao về HIV/AIDS, gồm người bị bệnh ưa chảy máu, người phải tiêm thuốc vào tĩnh mạch, người hành nghề mại dâm, người đồng tính nam.
  12. Trong vòng một năm gần đây từng có hành vi tình dục nguy hiểm (quan hệ tình dục với người lạ, mua bán mại dâm, tình một đêm, có từ một bạn tình trở lên).
  13. Từng tự mình tiêm thuốc cấm, hoặc có quan hệ tình dục với những người đàn ông có tiêm thuốc cấm.
  14. Trong khoảng thời gian nuôi con bằng sữa mẹ vẫn thường xuyên sử dụng thuốc (ngoại trừ thuốc bổ vitamin, thuốc thyroxine, thuốc insulin, chất sắt, thuốc tránh thai có hàm lượng progestin).
  15. Sử dụng thảo dược (ngoại trừ thuốc đông y do bác sỹ đông y có giấy phép hành nghề kê toa thuốc).
  16. Hút thuốc lá, các loại chế phẩm từ cây thuốc lá, sử dụng miếng dán nicotine hoặc kẹo cao su.
  17. Mắc bệnh mãn tính như ung thư hoặc bệnh đa xơ cứng.

## II, Quy trình hiến tặng sữa mẹ và kiểm tra

### ● Quy trình hiến tặng sữa mẹ



● Xét nghiệm huyết thanh của người hiến tặng sữa mẹ : Hoàn toàn miễn phí

1. Tất cả những bà mẹ hiến tặng sữa mẹ đều phải ký giấy đồng ý hiến tặng sữa mẹ và thực hiện việc xét nghiệm huyết thanh học cần thiết, những danh mục phải xét nghiệm như sau:

◆Viêm gan siêu vi A ( anti-HAV IgM, anti-HAV IgG )      ◆Viêm gan siêu vi C (anti-HCV)

◆Viêm gan siêu vi B (kháng nguyên bề mặt HBsAg,      ◆Giang mai ( syphilis )  
kháng nguyên kháng thể bề mặt anti-HBsAb)

◆Vi rút gây thiếu hụt miễn dịch ở người (HIV-1, HIV-2)      ◆Đếm số huyết cầu (CBC)

◆Vi rút gây ung thư bạch cầu tế bào T tuýt I ở người      ◆Chức năng gan (GOT/GPT)  
(HTLV-1, HTLV-2)

2. Tất cả các huyết thanh học mà người hiến tặng sữa mẹ lần đầu tiên hiến tặng sữa mẹ cần phải xét nghiệm phải được hoàn thành trong vòng sáu tháng trước ngày hiến tặng sữa, bất thường về kết quả xét nghiệm, bác sỹ ngân hàng sữa mẹ sẽ góp ý kiến đề nghị người hiến tặng sữa mẹ cần nên có sự điều trị về mặt y tế và chuyển đến chuyên khoa thích hợp. Cứ tiếp tục không dừng việc hiến tặng sữa mẹ trong suốt quá trình hiến tặng, đề nghị người hiến tặng sữa mẹ nên có lối sống lành mạnh, khi mà có tình trạng bất thường về sức khỏe, nên phải chủ động liên lạc với ngân hàng sữa mẹ và xin ý kiến tư vấn của bác sỹ ngân hàng sữa mẹ.

3. Để bảo đảm quyền lợi và quyền bí mật đời tư của người hiến tặng sữa mẹ, kết quả xét nghiệm do chuyên viên công tác tại ngân hàng sữa mẹ thông báo riêng bằng miệng cho người hiến tặng sữa mẹ, và lại báo cáo xét nghiệm thì do kho dữ liệu độc lập của ngân hàng sữa mẹ lưu trữ bảo quản, không ghi chép vào hồ sơ bệnh án của bệnh viện.

### **III, Thu thập sữa mẹ, tồn trữ và vận chuyển sữa mẹ**

Công tác chủ yếu của ngân hàng sữa mẹ là cung cấp sữa mẹ cho trẻ sinh non và những trẻ mắc phải những loại bệnh nặng, họ đều là những trẻ có sức đề kháng yếu kém, cách thức thu thập và tồn trữ sữa mẹ hợp lệ, thêm vào đó là được xử lý bằng cách thức diệt khuẩn hiệu quả ở nhiệt độ thấp, có thể cung cấp càng nhiều sữa mẹ đầy đủ dinh dưỡng và an toàn đã được hiến tặng cho những trẻ có nhu cầu về sữa mẹ.

## 1. Những điều cần chú ý khi thu thập sữa mẹ

- \* Hãy chọn những nơi thông gió tốt và môi trường thoải mái để thu thập sữa mẹ.
- \* Người hiến tặng sữa mẹ phải giữ vệ sinh cá nhân, tắm rửa hằng ngày, nhưng mà có tắm rửa hằng ngày thì không cần phải vệ sinh làm sạch bầu vú trước khi vắt sữa, về tình trạng không thể nào tắm rửa thì vệ sinh làm sạch bầu vú bằng nước sạch và phải thay quần áo sạch, đề nghị nên mặc áo loại có nút cài ở trước ngực hoặc mặc những áo tiện cho việc vắt sữa.
- \* Mỗi lần trước khi vắt sữa thì phải làm sạch hai tay bằng xà phòng và cọ rửa dưới dòng nước chảy sạch, và lau khô bằng khăn giấy.
- \* Khi mà sử dụng máy hút sữa mẹ để là trang thiết bị trợ giúp, tất cả những linh kiện (gồm bình sữa) của máy hút sữa cần phải được tiệt trùng theo cách tiệt trùng bằng hơi nước và phơi khô (che phủ bằng vải sạch), sau đó mới có thể sử dụng.
- \* Lựa chọn cách thức vắt sữa hợp lệ, trong quá trình vắt sữa không để đầu núm vú chạm vào áo hoặc bên ngoài của bình trữ sữa :

(1) Cách vắt sữa mẹ bằng tay : Dùng ngón tay cái và ngón tay trỏ tạo thành hình chữ C, đặt ngón cái ở bờ trên đầu vú và quầng vú, ngón trỏ thì ở dưới đầu vú và quầng vú, những ngón tay còn lại nâng bầu vú. Ngón cái và ngón trỏ nhẹ nhàng từ bầu vú ấn đẩy về phía trong vào thành ngực, tương đối, cùng lúc nhẹ nhàng ấn phía sau của đầu vú và quầng vú; cần phải ấn ép vào các xoang tiết sữa ở dưới quầng vú, tránh không ấn ép ở ngay đầu núm vú, ngón tay không trượt trên da hoặc nặn sữa ở ngay đầu núm vú, lặp lại động tác từ các chiều hướng, cho đến khi thấy sữa chảy ra.

(2) Máy hút sữa mẹ bom bằng tay/bằng điện: Đưa miệng phễu của máy hút sữa úp chụp lên quầng vú áp sát bầu vú, để đầu núm vú nằm ngay ở chính giữa trong phễu, điều khiển máy hút sữa, sẽ tiết ra nước sữa, đến khi mà tất cả các xoang chứa sữa ở phía sau quầng vú đã bị vắt hết sữa.

- \* Vắt sữa mẹ ngay sau khi bé nhả đầu núm vú ra, thì đề nghị nên vớt bỏ 10cc sữa mẹ, để tránh khỏi trường hợp bị ô nhiễm bởi vi khuẩn; trước khi chưa cho bé ngậm đầu núm vú thì trực tiếp vắt sữa để thu thập sữa mẹ, thì không cần phải vắt ra 10cc sữa để vớt bỏ. Giữa những khoảng thời gian cho bé bú sữa mẹ hoặc đang trong suốt quá trình cho bé bú sữa mẹ, sữa mẹ tự chảy ra từ bầu vú thì đề nghị không nên thu thập để là sữa hiến tặng.

## 2. Làm thế nào để sữa mẹ được tồn trữ đúng cách

- \* Phải sử dụng những túi đựng sữa mẹ đạt tiêu chuẩn hoặc những bình sữa thủy tinh đã được tiệt trùng (nắp đậy không có kê miếng đệm ở bên trong) để tồn trữ sữa mẹ.
- \* Sữa mẹ được vắt ra từ mỗi một bên vú được tồn trữ bảo quản riêng.

- \* Đậy nắp lại cho chặt ngay sau khi hoàn tất việc thu thập và ghi dán nhãn mác cho rõ ràng, nội dung gồm thời gian thu thập, địa điểm, cách thức và sử dụng thuốc hoặc tình trạng đặc thù về cơ thể ngay ở khoảng thời gian vắt sữa.
- \* Sữa mẹ đã được vắt ra có thể tạm thời ướp lạnh ở 4°C, nhưng phải được để ở bên trong ngăn dưới cùng của tủ ướp lạnh, không để ở trên cánh cửa tủ lạnh. Nước sữa mới được vắt ra có thể thêm vào sữa mẹ đã được ướp lạnh, nhưng không nên để quá 24 giờ. Sữa mẹ đã được ướp lạnh chưa hoàn toàn đông lạnh thì có thể thêm vào sữa mẹ đã được đông lạnh, nhưng cần phải cho bình sữa mẹ được để trở lại vào bên trong tủ đông lạnh ngay (không cho phép để ở trên cánh cửa tủ đông lạnh).
- \* Sữa mẹ tồn trữ ở tủ lạnh tốt nhất là được đặt trong chiếc hộp có nắp đậy kín để tồn trữ (hoặc được giữ riêng ở nơi có khoảng cách xa với các đồ vật đông lạnh khác dùng trong gia đình).
- \* Sữa mẹ để ở ngăn đông lạnh thì để theo thứ tự trước sau của thời gian cho vào, khi lấy ra thì áp dụng theo nguyên tắc bình sữa nào được tồn trữ trước thì lấy ra bình sữa đó để được sử dụng trước.

### **3. Vận chuyển sữa mẹ hiến tặng đến ngân hàng sữa mẹ bằng cách nào**

- \* Sữa mẹ được vận chuyển đến ngân hàng sữa mẹ thì phải để ở trong thùng đá hoặc dụng cụ chứa đựng có thể xách tay, khi vận chuyển phải cho túi giữ lạnh (túi frozen gel packs) với một số lượng khá đầy đủ (không nên ướp bằng những cục đá) để ướp lạnh, còn có khoảng trống thì chèn vào khăn lông hoặc giấy cuộn để lấp đầy chỗ trống, có thể tăng cường hiệu quả giữ lạnh, giữ đông lạnh trong suốt quá trình vận chuyển và nhanh chóng đưa đến ngân hàng sữa mẹ.

## **IV, Với những trường hợp nào thì phải tạm ngừng việc hiến tặng sữa mẹ?**

1. Trong vòng bốn tuần sau khi thành viên gia đình của người hiến tặng có khả năng như là bị mắc bệnh sởi Đức hoặc bệnh thủy đậu.
2. Trong vòng bốn tuần sau khi bản thân người hiến tặng chủng ngừa vắc xin sống giảm độc lực (vắc xin sởi, vắc xin quai bị, vắc xin phòng ngừa bệnh sởi Đức (MMR



Measles-Mumps-Rubella), sởi Đức (rubella), vắc xin bại liệt (polio), sốt vàng (yellow fever))

3. Khi mà người hiến tặng sữa mẹ có sử dụng bất cứ loại thuốc nào, thuốc đông y hoặc những bài thuốc dân gian trong khoảng thời gian hiến tặng sữa mẹ, xin hãy chủ động liên lạc thông báo ngân hàng sữa mẹ, do bác sỹ ngân hàng sữa mẹ chuyên trách đánh giá về trường hợp này.
4. Trong vòng 12 tiếng đồng hồ sau khi người hiến tặng sữa mẹ uống rượu.
5. Người hiến tặng sữa mẹ bị viêm tuyến vú, bầu vú hoặc đầu núm vú nhiễm trùng nấm men.
6. Người hiến tặng sữa mẹ xăm mình hoặc xỏ lỗ, xăm lông mày hoặc vô tình bị mũi kim tiêm đâm phải trong vòng 12 tháng.
7. Bầu vú hoặc nửa thân trên của người hiến tặng sữa mẹ bị mắc bệnh da liễu, ví như bị nhiễm vi rút mụn rộp da đơn thuần (herpes simplex virus), bệnh zona (herpes zoster), bệnh chàm nhiễm khuẩn.

## **V, Những đứa trẻ nào có thể nhận lấy về những nước sữa do ngân hàng sữa mẹ cung cấp?**

Sữa mẹ của ngân hàng sữa mẹ là do nhiều bà mẹ đang đầy tình thương hiến tặng hiến dâng nên mới có thể tiếp tục không dừng về việc cung cấp, tất cả những sữa mẹ đã được hiến tặng được bố trí phân chia, đều phải qua sự kiểm soát nghiêm ngặt của ngân hàng sữa mẹ, từ việc sàng lọc sức khỏe của người hiến tặng, đến việc kiểm tra bệnh tật dạng lây nhiễm, mỗi một giọt sữa đều trải qua quy trình tiệt trùng ở nhiệt độ thấp để được ở trong trạng thái hoàn toàn không có vi khuẩn, xử lý nghiêm ngặt như vậy đều là để đảm bảo an toàn của người được bú sữa mẹ này.

Hiện nay dựa theo nhu cầu của tình trạng bị bệnh, chủ yếu là cung cấp cho những nhóm trẻ sau đây để sử dụng: Trẻ sinh non, dị tật bẩm sinh, phải trải qua ca phẫu thuật lớn, bệnh tật về dạ dày đường ruột, bị chứng không dung nạp thực phẩm, hay là do một số bệnh tật của người mẹ hoặc người mẹ đã chết mà không thể nào nuôi con bằng sữa mẹ của mình...v.v...Về mặt lâm sàng đáp ứng được những điều kiện để xin cấp sữa mẹ, có thể nhờ bác sỹ của bệnh viện chịu trách nhiệm chăm sóc điền ghi đơn y lệnh (có thể tải từ mạng internet của ngân hàng sữa mẹ và in ra), đính kèm theo bản trích lục của hồ sơ nằm viện, tức có thể fax đến ngân hàng sữa mẹ, sau đó thì do bác sỹ chuyên trách của ngân hàng sữa mẹ xem xét đánh giá phê duyệt có được nhận lĩnh sữa mẹ của ngân hàng sữa mẹ

không, kế tiếp theo là do nhân viên chuyên trách liên lạc sắp xếp ngày giờ nhận lĩnh và lượng sữa được cấp.

Sữa mẹ của ngân hàng sữa mẹ được tụ thành là kết hợp từ tình thương của nhiều người, chấp nhận việc cho sữa mẹ hoàn toàn tự nguyện mà không hưởng thù lao, mong là có thể góp thêm chút sức mạnh cho những trẻ có nhu cầu về sữa mẹ, hiện nay từ ngân hàng sữa mẹ nhận lĩnh sữa mẹ đều không cần phải trả thêm bất cứ chi phí nào.

## **Ngân hàng sữa mẹ cung cấp sữa mẹ đã được hiến tặng theo nguyên tắc như sau (theo thứ tự ưu tiên)**

**1. Trẻ sinh non đang trong tình trạng nằm viện**

**2. Trẻ sinh đủ tháng đang trong tình trạng nằm viện do bị mắc bệnh**

(gồm : dành cho những trẻ sơ sinh sau khi trải qua ca phẫu thuật lớn cần phải tăng cường mức dinh dưỡng, những trẻ sơ sinh dị tật bẩm sinh, những trẻ sơ sinh bị chứng kém hấp thu (malabsorption) hoặc bị chứng không dung nạp thực phẩm (feeding intolerance), chứng thiếu hụt hệ miễn dịch (immunologic deficiencies))

**3. Trẻ sinh non đã xuất viện** (được cung cấp sữa mẹ cho đến ngày dự sinh là 40 tuần tuổi)

**Khi mà có đủ về lượng sữa đã được hiến tặng đang được tồn trữ tại ngân hàng sữa mẹ, thì có thể đáp ứng thêm cho những tình trạng sau đây :**

**4. Dành cho những trẻ sơ sinh trẻ nhỏ khác** (gồm : mẹ bị mắc bệnh cần phải tạm thời ngừng việc nuôi con bằng sữa mẹ, do bệnh tật hoặc đang trong quá trình điều trị bệnh nên sữa của bản thân bà mẹ sẽ ảnh hưởng đến sức khỏe của trẻ sơ sinh, mẹ của trẻ sơ sinh đã chết, hoặc đáp ứng cho tình trạng đặc thù thì phải do bác sỹ chuyên trách của ngân hàng sữa mẹ xem xét đánh giá phê duyệt)

Khu viện phụ nữ trẻ con của Bệnh viện liên hiệp công lập Hòa Bình cấp thành phố tại Thành Phố Đài Bắc (Trung tâm của Trung tâm ngân hàng sữa mẹ)

Địa chỉ : Tầng 8, Số 12, Đường Phúc Châu, Khu Trung

Chính, Thành Phố Đài Bắc Ngân hàng sữa mẹ

Đường dây nóng của ngân hàng sữa mẹ: 02-23581349

Fax: 02-23581349

Máy lẻ của ngân hàng sữa mẹ: 02-23916471-2051

Website của ngân hàng sữa mẹ: [www.tpech.gov.tw](http://www.tpech.gov.tw)

Blog :

<http://www.wretch.cc/blog/ped88888>

Bệnh viện Đài Trung của Sở y tế trực thuộc Viện hành chính (Trạm vệ tinh của ngân hàng sữa mẹ)

Địa chỉ: Số 199, Đoạn 1, Đường Tam Dân, Khu Tây,

Thành Phố Đài Trung

Đường dây nóng để hiến tặng sữa mẹ cho ngân hàng sữa mẹ: 04-22294411-2579

Đường dây nóng để nhận lĩnh sữa mẹ từ ngân hàng sữa mẹ: 04-22294411-2534

Fax: 04-22294411-2552

Website của ngân hàng sữa mẹ:

<http://www.taic.doh.gov.tw>