

年度-預算案

機關編號

12-275

中華民國 110 年度

臺北市總預算案

臺北市中正區健康服務中心單位預算

臺北市中正區健康服務中心 編

臺北市中正區健康服務中心

目次

中華民國 110 年度

一、預算總說明	第	1 頁
二、主要表		
(一)歲入預算表	第	5 頁
(二)歲出預算表	第	7 頁
三、附屬表		
(一)歲入項目說明提要與預算明細表	第	9 頁
(二)歲出計畫說明提要與各項費用明細表	第	11 頁
1. 一般行政		
行政管理	第	11 頁
2. 衛生業務		
公共衛生	第	16 頁
3. 一般建築及設備		
其他設備	第	20 頁
(三)人事費分析表	第	22 頁
四、參考表		
(一)歲出一級用途別科目分析表	第	23 頁
(二)資本支出分析表	第	24 頁
(三)各項費用彙計表	第	25 頁
(四)人事費彙計表	第	27 頁
(五)約聘僱人員費用分析表	第	28 頁
(六)公務車輛明細表	第	29 頁
(七)歲出按職能及經濟性綜合分類表	第	30 頁

臺北市中正區健康服務中心 預 算 總 說 明

中華民國 110 年度

一、現行法定職掌及組織系統圖：

(一) 機關主要職掌

本中心組織規程奉臺北市議會 93 年 7 月 7 日三讀通過修正，掌理本區公共衛生業務之推行。

(二) 內部分層業務：

本中心設置主任、秘書、下設個案管理組、健康促進組、兼辦會計、兼辦人事。預算員額員 21 人、工 1 人、約僱人員 1 人，合計 23 人。其內部分層業務如下：

主 任：綜理中心業務，並指揮監督所屬員工。

秘 書：綜核文稿、印信典守等有關事項。

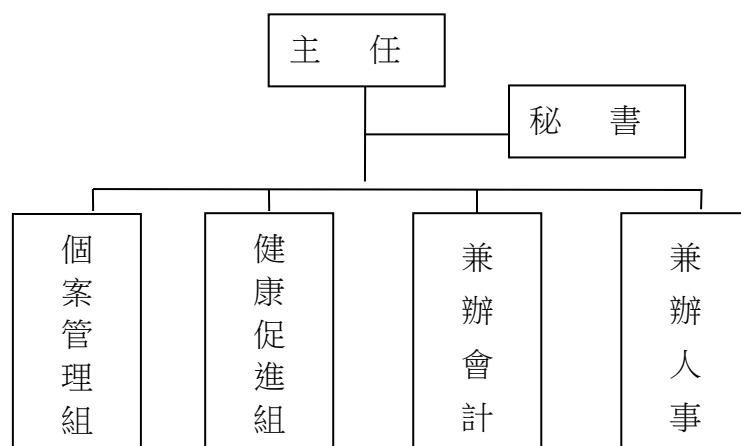
個案管理組：掌理家戶健康管理、弱勢族群服務，優生保健、中老年人疾病防治及個案管理等事項。

健康促進組：掌理學校衛生、婦幼衛生、癌症防治、生命統計、社區健康營造、急救技能訓練、衛生教育宣導及研考、文書管理、庶務、出納等事項。

兼辦會計：秉承上級主計機關之監督及指導，依法辦理歲計、會計、統計等事項。

兼辦人事：秉承上級人事機關之監督及指導，依法辦理人事管理查核等事項。

(三) 組織系統圖：



臺北市中正區健康服務中心

預 算 總 說 明

中華民國 10 年度

二、前年度及上年度已過期間計畫實施及預算執行情形：

(一) 前年度實施成果及決算辦理概況：

1.計畫實施：公共衛生工作量 40 萬 9,708 人場次，預算數 452 萬 8,000 元，決算數 446 萬 8,954 元，賸餘數 5 萬 9,046 元，全數解繳市庫。

2.決算辦理概況：

(1) 本中心前年度歲入預算數 0 元，決算數 7 萬 4,622 元，超收數 7 萬 4,622 元，主要原因係廠商扣罰違約金收入 3 萬 3,695 元、民眾申請預防注射證明書收入 220 元、財產報廢殘值變賣收入 3 萬 2,800 元及收回 107 年度娩假交通費及約僱人員離職儲金解約退還機關負擔部分 7,907 元，覈實繳庫。

(2) 本中心前年度歲出預算數 4,823 萬元，動支第一預備金 236 萬 628 元，調整後歲出預算數 5,059 萬 628 元，實現數 4,548 萬 4,311 元，保留數 124 萬 2,366 元，決算數 4,672 萬 6,677 元，決算數占預算數 92.36%，賸餘數 386 萬 3,951 元，全數解繳市庫。

(二) 上年度已過期間（109 年 1 月至 109 年 5 月）計畫實施及預算執行情形：

1.計畫實施情形：本中心截至 109 年 5 月底止各項計畫工作量總計達 11 萬 8,850 人場次。

2.預算執行情形：本中心截至 109 年 5 月底止預算執行情形如下：

(1) 一般行政：上年度預算數 2,668 萬 5,000 元，實際執行數 1,271 萬 9,258 元，占預算分配數 1,419 萬 1,259 元之 89.63%。

(2) 衛生業務：上年度預算數 503 萬 8,000 元，實際執行數 110 萬 1,416 元，占預算分配數 187 萬 7,550 元之 58.66%。

(3) 一般建築及設備：上年度預算數 36 萬 5,000 元，實際執行數 36 萬 120 元，占預算分配數 36 萬 5,000 元之 98.66%。

三、本年度施政（業務及工作）計畫重點及預算提要：

(一) 本年度計畫重點及預期績效：

以預防保健及健康促進為主，推動社區心理衛生，0 至 6 歲兒童保健，癌症防治及篩檢，中老年人疾病防治及健康管理，成為多元化社區健康促進者，以維本區市民健康，確保公共衛生成果。

1.實施婦幼衛生，辦理 0 至 6 歲兒童健康保健、優生保健、孕產婦保健、更年期婦女保健服務。

2.推行癌症防治及篩檢，中老年人疾病防治保健服務，長期照護個案服務。

3.公共衛生社區健康營造、菸害防制宣導、學校衛生、衛生教育，增進市民衛生常識。

4.加強社區家戶衛生改善，建立家戶健康資料管理，推行弱勢族群服務、地段管理、

臺北市中正區健康服務中心

預 算 總 說 明

中華民國 110 年度

普遍家庭訪視工作。

5.推動社區心理衛生社區化教育、社區心理健康促進活動，進行社區精神病患追蹤照護，增進社區心理健康。

6.透過防疫業務順利進行，有效管理運用與執行社區傳染病防疫工作，提升本市傳染病防治處置之及時性與效益，有效維護市民健康。

(二) 本年度預算提要及成本估計：

1.歲入部分：本年度編列員工使用停車場收入 1 萬 2,000 元。

2.歲出部分：本年度預算共列 3,213 萬 4,000 元，其中經常門預算 3,162 萬 5,000 元，資本門預算 50 萬 9,000 元，其明細如下：

(1).一般行政預算共列 2,643 萬 9,000 元，包括人事費 2,382 萬元、業務費 261 萬 9,000 元。

(2).衛生業務預算共列 518 萬 6,000 元，包括業務費 518 萬 6,000 元。

(3).一般建築及設備預算共列 50 萬 9,000 元，包括個人電腦租賃費、網路及資訊周邊設備、套裝軟體、汰換投影機、藥品/疫苗專用冰箱（四門）及 LED 電子看板。

本 頁 空 白

臺北市中正區健康服務中心

歲入預算表

中華民國110年度

單位：新臺幣千元

款	項	目	節	名稱及編號	本年度預算數			上年度預算數	前年度決算數	本年度與上年度比較	說明
					合計	經常門	資本門				
				合 計	12	12	-	-	75	12	
02				0400000000 罰款及賠償收入	-	-	-	-	34	-	
	071			0412275000 臺北市中正區健康服務中心	-	-	-	-	34	-	
		01		04122750300 賠償收入	-	-	-	-	34	-	
			01	04122750301 一般賠償收入	-	-	-	-	34	-	-前年度決算數係廠商違約金收入，本年度及上年度均無預算數。
03				0500000000 規費收入	12	12	-	-	0	12	
	068			05122750000 臺北市中正區健康服務中心	12	12	-	-	0	12	
		01		05122750100 行政規費收入	-	-	-	-	0	-	
			01	05122750102 證照費	-	-	-	-	0	-	-前年度決算數係民眾申請預防注射證明書收入，本年度及上年度均無預算數。
			02	05122750300 使用規費收入	12	12	-	-	-	12	
			01	05122750306 場地設施使用費	12	12	-	-	-	12	本年度預算數係員工使用停車場收入。
04				0700000000 財產收入	-	-	-	-	33	-	
	075			07122750000 臺北市中正區健康服務中心	-	-	-	-	33	-	
		01		07122750500 廢舊物資售價	-	-	-	-	33	-	
			01	07122750501 廢舊物資售價	-	-	-	-	33	-	-前年度決算數係財產報廢殘值變賣收入，本年度及上年度均無預算數。
08				1200000000 其他收入	-	-	-	-	8	-	
	069			12122750000 臺北市中正區健康服務中心	-	-	-	-	8	-	
		01		12122750200 雜項收入	-	-	-	-	8	-	

臺北市中正區健康服務中心

歲入預算表

中華民國110年度

單位：新臺幣千元

科 目				本年度預算數			上年度 預算數	前年度 決算數	本年度與 上年度比較	說 明
款	項	目	節	名稱及編號	合計	經常門				
			01	12122750201 收回以前年度歲 出	-	-	-	-	8	-前年度決算數係收回107年度 假期交通費及約僱人員離職 儲金解約退還機關負擔部分， 本年度及上年度均無預算數。

臺北市中正區健康服務中心

歲出預算表

中華民國110年度

單位：新臺幣千元

科 目				本年度預算數			上年度 預算數	前年度 決算數	本年度與 上年度比較	說 明	
款	項	目	節	名稱及編號	合計	經常門					資本門
12				0012000000 臺北市政府衛生局主 管	32,134	31,625	509	32,088	46,727	46	
	006			00122750000 臺北市中正區健康 服務中心	32,134	31,625	509	32,088	46,727	46	
		01		65122750100 一般行政	26,439	26,439	-	26,685	25,700	-246	
			01	65122750101 行政管理	26,439	26,439	-	26,685	25,700	-246	本年度預算數內容與上年度之比較如 下： 1.人事費23,820,000元，較上年度減列 695,000元，依實際需要核實編列。 2.改善辦公環境設施用品62,160元，較上 年度增列19,000元。 3.辦公大樓清潔維持費378,600元，較上 年度增列68,400元。 4.辦理工友勞力替代委外經費930,000 元，較上年度增列465,000元。 5.數位電話交換機等設備維護費40,856 元，較上年度增列23,800元。 6.公務車輛油料費26,751元，較上年度減 列18,292元。 7.公務車輛養護費29,377元，較上年度減 列21,243元。 8.電梯、不斷電設備等機械養護費75,600 元，較上年度減列83,400元。 9.其他合共1,075,656元，較上年減列 4,265元。
			02	65122755200 衛生業務	5,186	5,186	-	5,038	4,469	148	
			01	65122755201 公共衛生	5,186	5,186	-	5,038	4,469	148	本年度預算數內容與上年度之比較如 下： 1.志工保險費11,970元，較上年度增列 4,470元。 2.志工餐點及交通補助289,320元，較上 年度增列157,320元。 3.辦理社區健康營造、健康促進、衛生 教育等課程與活動之場地佈置、租借、 茶水等雜支181,260元，較上年度增列 139,060元。 4.防疫業務相關印刷費32,000元，較上年 度增列22,000元。 5.辦理產後母乳哺育率追蹤諮詢費用 60,000元，較上年度減列6,000元。 6.辦理社區健康營造、健康促進、衛生 教育等課程之講師費20,000元，較上年 度減列120,000元。 7.減列志工服務背心10,000元。 8.其他合共4,591,450元，較上年度減列 38,850元。
		03		65122759000 一般建築及設備	509	-	509	365	16,558	144	
			01	65122759002 營建工程	-	-	-	-	15,219	-	前年度決算數係辦理辦公廳舍整修、外 牆整修及鋁窗更新工程，本年度及上年 度均無預算數。
			02	65122759004 其他設備	509	-	509	365	1,339	144	本年度編列個人電腦租賃費、網路及資 訊周邊設備、套裝軟體、藥品及疫苗專 用冰箱以及汰換投影機等，共計509,000 元。

本 頁 空 白

臺北市中正區健康服務中心

歲入項目說明提要與預算明細表

經常門

中華民國110年度

單位：新臺幣元

使用規費收入—場地設施使用費	來源別子目及細目與編號 05122750306 使用規費收入-場地設施使用費	承辦單位	臺北市中正區健康服務中心	預算金額	12,000元
歲入項目說明	一、項目內容： 員工使用停車場收入。 二、法令依據： 依據臺北市政府衛生局暨所屬健康服務中心停車場收費基準辦理。 三、計算方法： 員工申請停車場收費1人，每人每月1,000元，計12,000元。 四、實施進度： 自民國110年1月1日起至110年12月31日止。 五、完成方法： 依規定解繳市庫。 六、預期成果： 增加市庫收入。				

使用規費收入—場地設施使用費

臺北市中正區健康服務中心
歲入項目說明提要與預算明細表

經常門

中華民國110年度

單位：新臺幣元

	科目名稱及編號	單位	數量	單價	預算數	說明及收入依據
使用規費收入—場地設施使用費	合計				12,000	
	05122750306 場地設施使用費	年	1	12,000	12,000	員工使用停車場收入。(新增) 收入依據：臺北市政府衛生局暨所屬健康服務中心停車場收費基準

使用規費收入—場地設施使用費

臺北市中正區健康服務中心

歲出計畫說明提要與各項費用明細表

中華民國110年度

單位：新臺幣元

一般行政 — 行政管理	業務計畫及工作計畫 名稱與編號	65122750101 一般行政-行政管理	承辦 單位	健康促進組、兼辦會計、 兼辦人事	預算 金額	26,439,000元	一般行政 — 行政管理
歲出計畫 說明	<p>一、計畫內容： 本計畫包括研考、文書管理、庶務、出納、會計、人事等一般經常性行政業務。</p> <p>二、預期成果： 配合本中心各組室工作需要，完成良好行政工作，以提升本中心業務績效。</p>						
	分支計畫及用途別科目	單位	數量	單價	預算數	說 明	
	合計				26,439,000	較上年度預算數26,685,000元，減少246,000元。	
	01人員維持費				23,820,000	較上年度預算數24,515,000元，減少695,000元。	
	1000 人事費				23,820,000		
	1015 法定編制人員待遇	年	1	14,356,560	14,356,560	職員21人薪津（詳人事費分析表）。	
	1020 約聘僱人員待遇	年	1	329,208	329,208	約僱1人薪津（詳人事費分析表）。	
	1025 技工及工友待遇	年	1	412,500	412,500	職工1人工資（詳人事費分析表）。	
	1030 獎金	年	1	1,537,678	1,537,678	依考績法規定核發之獎金。	
		年	1	1,887,283	1,887,283	依規定核發之年終工作獎金。	

臺北市中正區健康服務中心

歲出計畫說明提要與各項費用明細表

中華民國110年度

單位：新臺幣元

分支計畫及用途別科目	單位	數量	單價	預算數	說明
1035 其他給與	人、月	2×12	45,000	1,080,000	醫師不開業獎金。
				609,840	
	年	1	315,000	315,000	休假補助費。
	人、月、段	7×12×1	630	52,920	員工上下班交通費。
	人、月、段	16×12×2	630	241,920	員工上下班交通費。
	1040 加班值班費			987,223	
	年	1	467,240	467,240	本中心員工辦理各項業務超時加班費。
	年	1	519,983	519,983	不休假出勤加班費。
	1050 退休離職儲金			1,281,936	
	年	1	1,237,428	1,237,428	提撥退撫基金。
1055 保險	年	1	19,752	19,752	提撥約僱人員離職儲金。
	年	1	24,756	24,756	提撥勞工退休準備金。
	1055 保險			1,337,772	
	年	1	837,600	837,600	職員及職工健保費。
	年	1	14,724	14,724	約僱健保費。
	年	1	426,888	426,888	職員公保費。
	年	1	32,664	32,664	職工勞保費。
	年	1	25,896	25,896	約僱勞保費。
02一般業務				2,486,000	較上年度預算數2,027,000元，增加459,000元。
2000 業務費				2,486,000	
2006 水電費				331,932	
	月	12	1,146	13,752	辦公大樓水費。
	月	12	26,515	318,180	辦公大樓電費。
2018 資訊服務費				72,000	
	年	1	72,000	72,000	電腦設備及硬體維護費。
2021 其他業務租金				10,692	
	臺、月	3×12	297	10,692	飲水機租金。

臺北市中正區健康服務中心

歲出計畫說明提要與各項費用明細表

中華民國110年度

單位：新臺幣元

	分支計畫及用途別科目	單位	數量	單價	預算數	說明
一般行政—行政管理	2024 稅捐及規費				17,860	
		年	1	11,230	11,230	公務車輛使用牌照稅（詳公務車輛明細表）。
		年	1	6,180	6,180	公務車輛燃料使用費（詳公務車輛明細表）。
		年	1	450	450	公務車輛檢驗費（詳公務車輛明細表）。
	2027 保險費				2,915	
		年	1	2,915	2,915	公務車輛保險費（詳公務車輛明細表）。
	2036 按日按件計資酬金				54,000	
		年	1	30,000	30,000	消防公安安全環保設備等定期檢查費。
		節	12	2,000	24,000	員工教育訓練外聘講師鐘點費。
	2051 物品				154,592	
		年	1	62,160	62,160	改善辦公環境設施用品。
		年	1	26,681	26,681	電腦耗材。
		年	1	26,751	26,751	公務車輛油料費（詳公務車輛明細表）。
		組	1	39,000	39,000	資訊用品及零組件。
	2054 一般事務費				1,564,423	
		年	1	14,213	14,213	各項考核資料、工作計畫暨成果報告等印刷費。
		坪、月	631x12	50	378,600	辦公大樓清潔維持費。
		年	1	91,770	91,770	委託保全公司辦理安全服務費用。
	臺、月、張	2x12x3600	0.6	51,840	影印機使用費。	
	年	1	2,840	2,840	公務人員及勞工安全衛生體檢費。	
	人、月	21x12	360	90,720	統籌業務費，按職員每人每月360元編列。	
	人、月	1x12	120	1,440	統籌業務費，按約僱人員每人每月120元編列。	

臺北市中正區健康服務中心

歲出計畫說明提要與各項費用明細表

中華民國110年度

單位：新臺幣元

分支計畫及用途別科目	單位	數量	單價	預算數	說明
一般行政—行政管理	人、月	1×12	50	600	統籌業務費，按技工、工友每人每月50元編列。
	人次	24	100	2,400	辦理一般業務逾時誤餐餐盒費用。
	人、月	2×12	38,750	930,000	辦理工友勞力替代委外經費。
	2063 房屋建築養護費			58,080	
	年	1	58,080	58,080	鋼筋混凝土建造辦公房舍計631坪，修繕費30坪以內列4,510元，超過部分每增加1坪增列110元計算，共計如列數。
	2066 車輛及辦公器具養護費			70,233	
	年	1	40,856	40,856	數位電話交換機等設備維護費。
	年	1	29,377	29,377	公務車輛養護費（詳公務車輛明細表）。
	2069 設施及機械設備養護費			75,600	
	月	12	6,300	75,600	電梯、不斷電設備等機械養護費。
2084 短程車資			1,673		
年	1	1,673	1,673	辦理一般業務所需短程車資。	
2093 特別費			72,000		
人、月	1×12	6,000	72,000	主任特別費。	
05會計業務			47,000	較上年度預算數52,000元，減少5,000元。	
2000 業務費			47,000		
2030 兼職費			36,000		
人、月	1×12	3,000	36,000	兼辦會計兼職費。	
2054 一般事務費			6,000		
本	50	90	4,500	本中心預算書印刷費（含審定本）。	

臺北市中正區健康服務中心

歲出計畫說明提要與各項費用明細表

中華民國110年度

單位：新臺幣元

分支計畫及用途別科目	單位	數量	單價	預算數	說明
一般行政—行政管理 06人事業務	年	1	1,500	1,500	各類帳簿及表報等印刷費。
	2084 短程車資			5,000	
	年	1	5,000	5,000	辦理會計業務所需短程車資。
	2000 業務費			86,000	較上年度預算數91,000元，減少5,000元。
	2030 兼職費			36,000	
	人、月	1×12	3,000	36,000	兼辦人事兼職費。
	2054 一般事務費			50,000	
年	1	4,000	4,000	人事資料及表冊等印刷費。	
人、年	23×1	2,000	46,000	文康活動費（本中心員工23人）。	

臺北市中正區健康服務中心

歲出計畫說明提要與各項費用明細表

中華民國110年度

單位：新臺幣元

衛生業務 — 公共衛生	業務計畫及工作計畫 名稱與編號	65122755201 衛生業務-公共衛生	承辦 單位	個案管理組、健康促進組	預算 金額	5,186,000元	衛生業務 — 公共衛生
歲出計畫說明	<p>一、計畫內容： 辦理保健業務、健康促進、傳染病防治及其他相關業務活動等公共衛生工作，以維護市民健康。</p> <p>二、預期成果： 1.保健業務：本年度預計辦理口腔衛生衛教宣導與檢查7,000人次，學校衛生指導10,500人次，癌症防治宣導與篩檢34,500人次，0-6歲嬰幼兒保健服務6,000人次，中老年人疾病防治宣導與篩檢36,500人次，優生保健衛教指導3,600人次，長期照護衛教宣導與轉介服務8,200人次，家庭訪視11,050人次，合計117,350人次。 2.健康促進：本年度預計利用宣導與講座等方式之教育27,500人次。 3.傳染病防治：本年度預計辦理傳染病防治衛教宣導26,000人次，病媒蚊密度調查100里次。</p>						
	分支計畫及用途別科目	單位	數量	單價	預算數	說 明	
	合計				5,186,000	較上年度預算數5,038,000元，增加148,000元。	
	02保健業務				3,039,000	較上年度預算數2,665,000元，增加374,000元。	
	2000 業務費				3,039,000		
	2009 通訊費				728,896		
		年	1	325,156	325,156	保健及其他相關業務用郵資。	
		月	12	33,645	403,740	保健及其他相關業務用電話費。	
	2027 保險費				11,970		
		年	1	11,970	11,970	志工保險費。	
	2036 按日按件計資酬金				54,500		
		人次	5	2,500	12,500	辦理疾病防治、健康促進宣導及健康照護、社區支持團體等各項保健業務專家出席費。	
		節	21	2,000	42,000	辦理疾病防治、健康促進宣導及健康照護、社區支持團體等各項保健業務講師鐘點費。	

臺北市中正區健康服務中心

歲出計畫說明提要與各項費用明細表

中華民國110年度

單位：新臺幣元

分支計畫及用途別科目	單位	數量	單價	預算數	說 明	
衛生業務—公共衛生	2045 國內組織會費			13,000		
		人、年	13×1	1,000	13,000	護理人員常年會費。
	2051 物品			307,600		
		年	1	57,600	57,600	保健及其他相關業務用材料費。
		年	1	250,000	250,000	「試紙」(含血糖、血膽固醇試紙)、「衛生耗材」(含酒精棉片、採血針、採血筆)與「測量儀器」(血糖、血膽固醇機器及血壓計)等。
	2054 一般事務費				1,807,310	
		年	1	154,200	154,200	保健及其他相關業務用印刷費。
		年	1	506,190	506,190	辦理疾病防治、健康促進宣導及健康照護、社區支持團體等各項保健業務用雜支。
		年	1	64,600	64,600	各項業務用宣導品。
		套	20	800	16,000	工作服。
		案	2,000	30	60,000	辦理產後母乳哺育率追蹤諮詢費用。
		人次	70	100	7,000	辦理保健業務逾時誤餐餐盒費用。
		人次	2,411	120	289,320	志工餐點及交通補助。
	年	1	710,000	710,000	外聘訪員訪視費(包含弱勢族群、獨居長者、陽性個案訪視追蹤等)。	
2069 設施及機械設備養護費				68,810		
	年	1	68,810	68,810	保健服務設備硬體維護費。	
2081 運費				24,000		
	月	12	2,000	24,000	事業廢棄物等處理費。	
2084 短程車資				22,914		
	年	1	22,914	22,914	辦理保健業務所需短程車資。	

臺北市中正區健康服務中心

歲出計畫說明提要與各項費用明細表

中華民國110年度

單位：新臺幣元

	分支計畫及用途別科目	單位	數量	單價	預算數	說明
衛生業務—公共衛生	03健康促進				1,392,000	較上年度預算數281,000元，增加1,111,000元。
	2000 業務費				1,392,000	
	2009 通訊費	年	1	11,000	11,000	健康促進用郵資。
	2036 按日按件計資酬金	人次	4	2,500	10,000	辦理社區健康營造、健康促進、衛生教育等活動之專家出席費。
		節	10	2,000	20,000	辦理社區健康營造、健康促進、衛生教育等課程之講師費。
	2051 物品	年	1	6,000	6,000	健康促進業務等相關材料費。
	2054 一般事務費	年	1	25,000	25,000	健康促進訓練、海報、宣導單張等印刷及製作費。
		年	1	181,260	181,260	辦理社區健康營造、健康促進、衛生教育等課程與活動之場地佈置、租借、茶水等雜支。
		年	1	18,000	18,000	健康促進宣導品。
		人次	80	100	8,000	辦理健康促進業務及參加講習人員逾時誤餐餐盒費用。
		年	1	1,100,000	1,100,000	辦理社區健康與安全促進等相關費用。
	2066 車輛及辦公器具養護費	年	1	6,000	6,000	健康促進器材保養及修理費。
	2072 國內旅費	人、天	2×1	1,550	3,100	國內因公出差旅費。
	2081 運費	次	2	1,200	2,400	健康促進、社區業務器材搬運費。

臺北市中正區健康服務中心

歲出計畫說明提要與各項費用明細表

中華民國110年度

單位：新臺幣元

	分支計畫及用途別科目	單位	數量	單價	預算數	說 明
衛生業務—公共衛生	2084 短程車資	年	1	1,240	1,240	辦理健康促進業務所需短程車資。
					1,240	
	05傳染病防治				755,000	較上年度預算數733,000元，增加22,000元。
	2000 業務費				755,000	
	2009 通訊費	年	1	25,200	25,200	郵資。
					25,200	
	2039 委辦費	年	1	661,000	661,000	委外辦理防疫工作。
					661,000	
	2051 物品	年	1	10,000	10,000	防疫業務相關物品及材料費。
					10,000	
2054 一般事務費	年	1		48,000	防疫業務相關印刷費。	
				32,000		
				8,000		
	年	1	8,000	8,000	防疫業務相關宣導品。	
	年	1	8,000	8,000	防疫業務用雜支。	
2084 短程車資	年	1	10,800	10,800	辦理傳染病防治業務所需短程車資。	

臺北市中正區健康服務中心

歲出計畫說明提要與各項費用明細表

中華民國110年度

單位：新臺幣元

一般建築及設備—其他設備	業務計畫及工作計畫名稱與編號	65122759004 一般建築及設備-其他設備	承辦單位	健康促進組	預算金額	509,000元	一般建築及設備—其他設備
歲出計畫說明	<p>一、計畫內容： 個人電腦租賃費、網路及資訊周邊設備、套裝軟體、汰換投影機、藥品/疫苗專用冰箱（四門）及LED電子看板。</p> <p>二、預期成果： 配合業務需要，提供健全之設備，以提升行政績效。</p>						
	分支計畫及用途別科目	單位	數量	單價	預算數	說 明	
	合計				509,000	較上年度預算數365,000元，增加144,000元。	
	04其他設備				509,000	較上年度預算數365,000元，增加144,000元。	
	3000 設備及投資				509,000		
	3030 資訊軟硬體設備費				322,747		
		臺月	12	491	5,892	109年筆記型電腦租賃費（分年編列）。	
		臺月	48	450	21,600	109年桌上型電腦租賃費（分年編列）。	
		臺年	11	7,680	84,480	110年個人電腦租賃費（分年編列）。	
		年	1	182,335	182,335	網路及資訊周邊設備。	
		年	1	28,440	28,440	套裝軟體。	
	3035 雜項設備費				186,253		
		臺	1	28,514	28,514	汰換投影機。	
		臺	1	65,000	65,000	汰換藥品/疫苗專用冰箱(四門)。	

臺北市中正區健康服務中心

歲出計畫說明提要與各項費用明細表

中華民國110年度

單位：新臺幣元

分支計畫及用途別科目	單位	數量	單價	預算數	說明
一般建築及設備—其他設備	臺	1	92,400	92,400	汰換LED電子看板。
	年	1	339	339	配合預算編列至千元，增列進位數339元。

臺北市中正區健康服務中心

人 事 費 分 析 表

中華民國110年度

0465010100-醫療保健支出-一般行政-行政管理

單位：新臺幣元

類別	預算員額	全年度人事費											備註	
		民意代表待遇	政務人員待遇	法定編制人員待遇	約聘僱人員待遇	技工及工友待遇	獎金	其他給與	加班值班費	退休退職給付	退休離職儲金	保險		合計
合計	23			14,356,560	329,208	412,500	4,504,961	609,840	987,223		1,281,936	1,337,772	23,820,000	
正式員額	21			14,356,560			3,280,684	283,000	479,066		1,237,428	1,245,924	20,882,662	
職員	21			14,356,560			3,280,684	283,000	479,066		1,237,428	1,245,924	20,882,662	
約聘僱人員	1				329,208		41,151	16,000	18,240		19,752	40,620	464,971	
技工	1					412,500	103,126	16,000	22,677		24,756	51,228	630,287	
其他人事費							1,080,000	294,840	467,240				1,842,080	

臺北市中正區健康服務中心
歲出一級用途別科目分析表

中華民國110年度

單位：新臺幣千元

名稱及編號	合計	經常支出						資本支出					
		人事費	業務費	獎補助費	債務費	預備金	小計	人事費	業務費	設備及投資	獎補助費	預備金	小計
合計	32,134	23,820	7,805				31,625			509			509
65122750000 醫療保健支出	32,134	23,820	7,805				31,625			509			509
65122750100 一般行政	26,439	23,820	2,619				26,439						
65122750101 行政管理	26,439	23,820	2,619				26,439						
65122755200 衛生業務	5,186		5,186				5,186						
65122755201 公共衛生	5,186		5,186				5,186						
65122759000 一般建築及設備	509									509			509
65122759004 其他設備	509									509			509

臺北市中正區健康服務中心

資本支出分析表

中華民國110年度

單位：新臺幣千元

名稱及編號	合計	設備及投資								其他資本支出	
		土地	房屋建築及設備	公共建設及設施	機械設備	運輸設備	資訊軟體設備	雜項設備	權利		投資
合計	509						323	186			
65122759000 一般建築及設備	509						323	186			
65122759004 其他設備	509						323	186			

臺北市中正區健康服務中心

各項費用彙計表

中華民國110年度

單位：新臺幣元

工作計畫名稱及編號	65122750101 行政管理	65122755201 公共衛生	65122759004 其他設備	合 計		
第一、二級用途別 科目名稱及編號						
合 計	26,439,000	5,186,000	509,000	32,134,000		
100000人事費	23,820,000			23,820,000		
101500法定編制人員待遇	14,356,560			14,356,560		
102000約聘僱人員待遇	329,208			329,208		
102500技工及工友待遇	412,500			412,500		
103000獎金	4,504,961			4,504,961		
103500其他給與	609,840			609,840		
104000加班值班費	987,223			987,223		
105000退休離職儲金	1,281,936			1,281,936		
105500保險	1,337,772			1,337,772		
200000業務費	2,619,000	5,186,000		7,805,000		
200600水電費	331,932			331,932		
200900通訊費		765,096		765,096		
201800資訊服務費	72,000			72,000		
202100其他業務租金	10,692			10,692		
202400稅捐及規費	17,860			17,860		
202700保險費	2,915	11,970		14,885		
203000兼職費	72,000			72,000		
203600按日按件計資酬金	54,000	84,500		138,500		
203900委辦費		661,000		661,000		
204500國內組織會費		13,000		13,000		
205100物品	154,592	323,600		478,192		
205400一般事務費	1,620,423	3,187,570		4,807,993		
206300房屋建築養護費	58,080			58,080		
206600車輛及辦公器具養護費	70,233	6,000		76,233		
206900設施及機械設備養護費	75,600	68,810		144,410		
207200國內旅費		3,100		3,100		
208100運費		26,400		26,400		
208400短程車資	6,673	34,954		41,627		
209300特別費	72,000			72,000		
300000設備及投資			509,000	509,000		

臺北市中正區健康服務中心

各項費用彙計表

中華民國110年度

單位：新臺幣元

工作計畫名稱及編號	65122750101 行政管理	65122755201 公共衛生	65122759004 其他設備	合 計		
第一、二級用途別 科目名稱及編號						
303000資訊軟硬體設備費			322,747	322,747		
303500雜項設備費			186,253	186,253		

臺北市中正區健康服務中心

人事費彙計表

中華民國110年度

單位：新臺幣元

類別	預算員額	全年度人事費											備註	
		民意代表待遇	政務人員待遇	法定編制人員待遇	約聘僱人員待遇	技工及工友待遇	獎金	其他給與	加班值班費	退休退職給付	退休離職儲金	保險		合計
合計	23			14,356,560	329,208	412,500	4,504,961	609,840	987,223		1,281,936	1,337,772	23,820,000	
正式員額	21			14,356,560			3,280,684	283,000	479,066		1,237,428	1,245,924	20,882,662	
職員	21			14,356,560			3,280,684	283,000	479,066		1,237,428	1,245,924	20,882,662	
約聘僱人員	1				329,208		41,151	16,000	18,240		19,752	40,620	464,971	
技工	1					412,500	103,126	16,000	22,677		24,756	51,228	630,287	
其他人事費							1,080,000	294,840	467,240				1,842,080	

臺北市中正區健康服務中心

約聘僱人員費用分析表

中華民國110年度

單位：新臺幣元

科目				名稱及編號	約聘人員 (人*月)	約僱人員 (人*月)	全年度預算數	說明
款	項	目	節					
				合計			464,971	包括約聘僱人員待遇329,208元、年終工作獎金41,151元、不休假加班費18,240元、保險費40,620元、離職儲金19,752元及休假補助16,000元。
12				0012000000 臺北市政府衛生局主管			464,971	
	006			0012275000 臺北市中正區健康服務中心			464,971	
		01		65122750100 一般行政			464,971	
			01	65122750101 行政管理			464,971	
						1x12	464,971	220薪點1人。

臺北市中正區健康服務中心

公務車輛明細表

中華民國110年度

單位：新臺幣元

業務計畫 及工作計 畫名稱	車輛 數	車輛 種類	乘客 人數 (不含 司機)	購置 年月	汽缸總 排氣量 (立方 公分)	牌照稅 (全年)	燃料使 用費 (全年)	油料費(全年)			養 護 費	車輛 保險 費	車輛 檢驗 費	備註
								數量 (公升)	單價 (元)	金額				
一般行政 行政管理		現有車輛				11,230	6,180			26,751	29,377	2,915	450	
	1	客貨兩用車	7	10106	2378	11,230	6,180	1,110	24.1	26,751	29,377	2,915	450	6036-UX
		合計				11,230	6,180			26,751	29,377	2,915	450	

歲出按職能及經

中華民國110

職能別分類	經濟性分類	經常支出							資本支出			
		受僱人員報酬	購買商品及勞務支出	債務利息	土地租金支出	經常移轉			經常支出合計	投資及增資		
						對企業	對非營利及民間機構	對政府		對國外	對營業基金	對非營業特種基金
總計		24,031	7,595						31,625			
01 一般公共事務												
02 防衛												
03 公共秩序與安全												
04 教育												
05 保健		24,031	7,595						31,625			
06 社會安全與福利												
07 住宅及社區服務												
08 娛樂、文化與宗教												
09 燃料與能源												
10 農、林、漁、牧業												
11 礦業、製造業及營造業												
12 運輸及通信												
13 其他經濟服務												
14 環境保護												
15 其他支出												

健康服務中心

濟性綜合分類表

年度

單位：新臺幣千元

資本支出														
資本移轉				土地購入	無形資產購入	固定資本形成							資本支出合計	總計
對企業	對非營利及民間機構	對政府	對國外			住宅	非住宅房屋	營建工程	運輸工具	資訊軟體	機器及其他設備	土地改良		
									28	481		509	32,134	
									28	481		509	32,134	