

年度-預算案

機關編號

12-275

中華民國 111 年度

臺北市總預算案

臺北市中正區健康服務中心單位預算

臺北市中正區健康服務中心 編

臺北市中正區健康服務中心

目次

中華民國 111 年度

一、預算總說明	第	1 頁
二、主要表		
(一)歲入預算表	第	5 頁
(二)歲出預算表	第	6 頁
三、附屬表		
(一)歲入項目說明提要與預算明細表	第	9 頁
(二)歲出計畫說明提要與各項費用明細表	第	11 頁
1. 一般行政		
行政管理	第	11 頁
2. 衛生業務		
公共衛生	第	16 頁
3. 一般建築及設備		
其他設備	第	20 頁
(三)人事費分析表	第	22 頁
四、參考表		
(一)歲出一級用途別科目分析表	第	23 頁
(二)資本支出分析表	第	24 頁
(三)各項費用彙計表	第	25 頁
(四)人事費彙計表	第	27 頁
(五)約聘僱人員費用分析表	第	28 頁
(六)繼續性計畫分年資金需求表	第	29 頁
(七)新興計畫分年資金需求表	第	30 頁
(八)歲出按職能及經濟性綜合分類表	第	32 頁

臺北市中正區健康服務中心 預 算 總 說 明

中華民國 111 年度

一、現行法定職掌及組織系統圖：

(一) 機關主要職掌

本中心組織規程奉臺北市議會 93 年 7 月 7 日三讀通過修正，掌理本區公共衛生業務之推行。

(二) 內部分層業務：

本中心設置主任、秘書、下設個案管理組、健康促進組、兼辦會計、兼辦人事。預算員額員 21 人、工 1 人、約僱人員 1 人，合計 23 人。其內部分層業務如下：

主 任：綜理中心業務，並指揮監督所屬員工。

秘 書：綜核文稿、印信典守等有關事項。

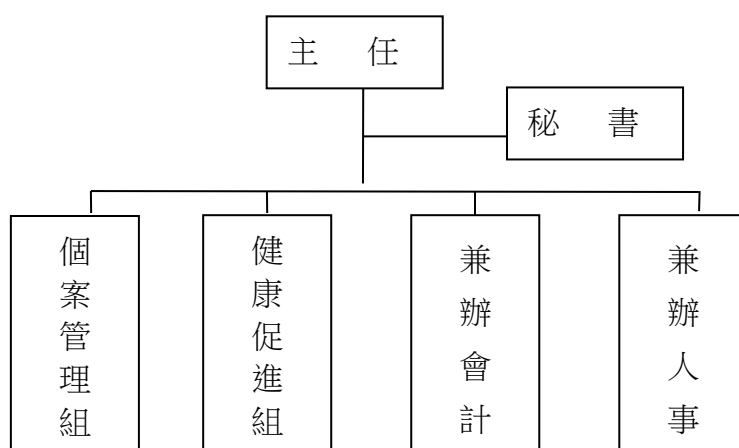
個案管理組：掌理家戶健康管理、弱勢族群服務，優生保健、中老年人疾病防治及個案管理等事項。

健康促進組：掌理學校衛生、婦幼衛生、癌症防治、生命統計、社區健康營造、急救技能訓練、衛生教育宣導及研考、文書管理、庶務、出納等事項。

兼辦會計：秉承上級主計機關之監督及指導，依法辦理歲計、會計、統計等事項。

兼辦人事：秉承上級人事機關之監督及指導，依法辦理人事管理查核等事項。

(三) 組織系統圖：



臺北市中正區健康服務中心

預算總說明

中華民國 111 年度

二、前年度及上年度已過期間計畫實施及預算執行情形：

(一) 前年度實施成果及決算辦理概況：

1.計畫實施：公共衛生工作量 18 萬 5,858 人場次，預算數 503 萬 8,000 元，決算數 501 萬 6,418 元，賸餘數 2 萬 1,582 元，全數解繳市庫。

2.決算辦理概況：

(1) 本中心前年度歲入預算數 0 元，決算數 8 萬 4,722 元，超收數 8 萬 4,722 元，主要原因係廠商扣罰違約金收入 1 萬 3,386 元、民眾申請預防注射證明書收入 1 萬 8,460 元、財產報廢殘值變賣收入 2 萬 6,876 元及地下室停車位場地使用費收入 2 萬 6,000 元，覈實繳庫。

(2) 本中心前年度歲出預算數 3,208 萬 8,000 元，決算數 3,015 萬 8,594 元，決算數占預算數 93.99%，賸餘數 192 萬 9,406 元，全數解繳市庫。

(二) 上年度已過期間（110 年 1 月至 110 年 6 月）計畫實施及預算執行情形：

1.計畫實施情形：本中心截至 110 年 6 月底止各項計畫工作量總計達 5 萬 7,410 人場次。

2.預算執行情形：本中心截至 110 年 6 月底止預算執行情形如下：

(1) 一般行政：上年度預算數 2,643 萬 9,000 元，實際執行數 1,498 萬 106 元，占預算分配數 1,569 萬 8,324 元之 95.42%。

(2) 衛生業務：上年度預算數 518 萬 6,000 元，實際執行數 186 萬 4,438 元，占預算分配數 257 萬 6,350 元之 72.37%。

(3) 一般建築及設備：上年度預算數 50 萬 9,000 元，實際執行數 50 萬 5,048 元，占預算分配數 50 萬 9,000 元之 99.22%。

三、本年度施政（業務及工作）計畫重點及預算提要：

(一) 本年度計畫重點及預期績效：

以預防保健及健康促進為主，推動社區心理衛生，0 至 6 歲兒童保健，癌症防治及篩檢，中老年人疾病防治及健康管理，成為多元化社區健康促進者，以維本區市民健康，確保公共衛生成果。

1.實施婦幼衛生，辦理 0 至 6 歲兒童健康保健、優生保健、孕產婦保健、更年期婦女保健服務。

2.推行癌症防治及篩檢，中老年人疾病防治保健服務，長期照護個案服務。

3.公共衛生社區健康營造、菸害防制宣導、學校衛生、衛生教育，增進市民衛生常識。

4.加強社區家戶衛生改善，建立家戶健康資料管理，推行弱勢族群服務、地段管理、普遍家庭訪視工作。

5.推動社區心理衛生社區化教育、社區心理健康促進活動，進行社區精神病患追蹤照

臺北市中正區健康服務中心

預算總說明

中華民國 111 年度

護，增進社區心理健康。

6.透過防疫業務順利進行，有效管理運用與執行社區傳染病防疫工作，提升本市傳染病防治處置之及時性與效益，有效維護市民健康。

(二)本年度預算提要及成本估計：

1.歲入部分：本年度編列員工使用停車場收入 1 萬 2,000 元。

2.歲出部分：本年度預算共列 3,109 萬 8,000 元，其中經常門預算 3,095 萬 7,000 元，資本門預算 14 萬 1,000 元，其明細如下：

(1).一般行政預算共列 2,576 萬 7,000 元，包括人事費 2,322 萬 1,000 元、業務費 254 萬 6,000 元。

(2).衛生業務預算共列 519 萬元，包括業務費 519 萬元。

(3).一般建築及設備預算共列 14 萬 1,000 元，包括個人電腦租賃費。

本 頁 空 白

臺北市中正區健康服務中心

歲入預算表

中華民國111年度

單位：新臺幣千元

科 目				本年度預算數			上年度 預算數	前年度 決算數	本年度與 上年度比較	說 明
款	項	目	節	名稱及編號	合計	經常門				
				合 計	12	12	-	12	84	
02				0400000000 罰款及賠償收入	-	-	-	-	13	
	070			0412275000 臺北市中正區健康服 務中心	-	-	-	-	13	
		01		04122750300 賠償收入	-	-	-	-	13	
			01	04122750301 一般賠償收入	-	-	-	-	13	-前年度決算數係廠商違約 金收入，本年度及上年度 均無預算數。
03				0500000000 規費收入	12	12	-	12	44	
	067			0512275000 臺北市中正區健康服 務中心	12	12	-	12	44	
		01		05122750100 行政規費收入	-	-	-	-	18	
			01	05122750102 證照費	-	-	-	-	18	-前年度決算數係民眾申請 預防注射證明書收入，本 年度及上年度均無預算 數。
			02	05122750300 使用規費收入	12	12	-	12	26	
			01	05122750306 場地設施使用費	12	12	-	12	26	-本年度預算數係員工使用 停車場收入。
04				0700000000 財產收入	-	-	-	-	27	
	075			0712275000 臺北市中正區健康服 務中心	-	-	-	-	27	
		01		07122750500 廢舊物資售價	-	-	-	-	27	
			01	07122750501 廢舊物資售價	-	-	-	-	27	-前年度決算數係財產報廢 殘值變賣收入，本年度及 上年度均無預算數。

臺北市中正區健康服務中心

歲出預算表

中華民國111年度

單位：新臺幣千元

款	項	目	節	名稱及編號	本年度預算數			上年度預算數	前年度決算數	本年度與上年度比較	說明
					合計	經常門	資本門				
12				0012000000 臺北市政府衛生局主管	31,098	30,957	141	32,134	30,157	-1,036	
	006			0012275000 臺北市中正區健康服務中心	31,098	30,957	141	32,134	30,157	-1,036	
		01		6512275010 一般行政	25,767	25,767	-	26,439	24,781	-672	
			01	65122750101 行政管理	25,767	25,767	-	26,439	24,781	-672	本年度預算數內容與上年度之比較如下： 1.人事費23,221,000元，較上年度減少599,000元，依實際需要核實編列。 2.改善辦公環境設施用品91,194元，較上年度增加29,034元。 3.辦公大樓清潔維持費416,460元，較上年度增加37,860元。 4.辦公大樓電費298,000元，較上年度減少20,180元。 5.消防公安安全環保設備等定期檢查費27,000元，較上年度減少3,000元。 6.減列資訊用品及零組件39,000元。 7.其他合共1,713,346元，較上年減少77,714元。
		02		65122755200 衛生業務	5,190	5,190	-	5,186	5,016	4	
			01	65122755201 公共衛生	5,190	5,190	-	5,186	5,016	4	本年度預算數內容與上年度之比較如下： 1.新增志工服務背心10,000元。 2.保健及其他相關業務用郵資501,126元，較上年度增加175,970元。 3.辦理疾病防治、健康促進宣導及健康照護、社區支持團體等各項保健業務講師鐘點費302,000元，較上年度增加260,000元。 4.辦理疾病防治、健康促進宣導及健康照護、社區支持團體等各項保健業務用雜支156,190元，較上年度減少350,000元。 5.辦理社區健康與安全促進等相關費用970,000元，較上年度減少130,000元。 6.其他合共3,250,684元，較上年度增加38,030元。

臺北市中正區健康服務中心

歲出預算表

中華民國111年度

單位：新臺幣千元

科 目				本年度預算數			上年度 預算數	前年度 決算數	本年度與 上年度比較	說 明	
款	項	目	節	合計	經常門	資本門					
		03		65122759000 一般建築及設備	141	-	141	509	360	-368	
			01	65122759004 其他設備	141	-	141	509	360	-368	本年度編列個人電腦租賃費如列數。

本 頁 空 白

臺北市中正區健康服務中心

歲入項目說明提要與預算明細表

經常門

中華民國111年度

單位：新臺幣元

使用規費收入—場地設施使用費	來源別子目及細目與編號	05122750306 使用規費收入-場地設施使用費	承辦單位	臺北市中正區健康服務中心	預算金額	12,000元
歲入項目說明	<p>一、項目內容： 員工使用停車場收入。</p> <p>二、法令依據： 依據臺北市政府衛生局暨所屬健康服務中心停車場收費基準辦理。</p> <p>三、計算方法： 員工申請停車場收費1人，每人每月1,000元，計12,000元。</p> <p>四、實施進度： 自民國111年1月1日起至111年12月31日止。</p> <p>五、完成方法： 依規定解繳市庫。</p> <p>六、預期成果： 增加市庫收入。</p>					
使用規費收入—場地設施使用費						

臺北市中正區健康服務中心

歲入項目說明提要與預算明細表

經常門

中華民國111年度

單位：新臺幣元

	科目名稱及編號	單位	數量	單價	預算數	說明及收入依據
使用規費收入—場地設施使用費	合計				12,000	
	05122750306 場地設施使用費	年	1	12,000	12,000	員工使用停車場收入。 收入依據：臺北市政府衛生局暨所屬健康服務中心停車場收費基準

使用規費收入—場地設施使用費

臺北市中正區健康服務中心

歲出計畫說明提要與各項費用明細表

中華民國111年度

單位：新臺幣元

一般行政 — 行政管理	業務計畫及工作計畫 名稱與編號	65122750101 一般行政-行政管理	承辦 單位	健康促進組、兼辦會計、 兼辦人事	預算 金額	25,767,000元	一般行政 — 行政管理
歲出計畫 說明	<p>一、計畫內容： 本計畫包括研考、文書管理、庶務、出納、會計、人事等一般經常性行政業務。</p> <p>二、預期成果： 配合本中心各組室工作需要，完成良好行政工作，以提升本中心業務績效。</p>						
	分支計畫及用途別科目	單位	數量	單價	預算數	說 明	
	合計				25,767,000	較上年度預算數26,439,000元，減少672,000元。	
	01人員維持費				23,221,000	較上年度預算數23,820,000元，減少599,000元。	
	1000 人事費				23,221,000		
	1015 法定編制人員待遇	年	1	14,356,560	14,356,560	職員21人薪津（詳人事費分析表）。	
	1020 約聘僱人員待遇	年	1	329,208	329,208	約僱1人薪津（詳人事費分析表）。	
	1025 技工及工友待遇	年	1	412,500	412,500	職工1人工資（詳人事費分析表）。	
	1030 獎金	年	1	1,537,678	1,537,678	依考績法規定核發之獎金。	
		年	1	1,887,283	1,887,283	依規定核發之年終工作獎金。	

臺北市中正區健康服務中心

歲出計畫說明提要與各項費用明細表

中華民國111年度

單位：新臺幣元

分支計畫及用途別科目	單位	數量	單價	預算數	說明
1035 其他給與	人、月	1×12	45,000	540,000	醫師不開業獎金。
				551,376	
	年	1	315,000	315,000	休假補助費。
	人、月	13×12	630	98,280	員工上下班交通費。
	人、月	3×12	1,008	36,288	員工上下班交通費。
	人、月	4×12	1,176	56,448	員工上下班交通費。
1040 加班值班費	人、月	3×12	1,260	45,360	員工上下班交通費。
				986,687	
	年	1	467,240	467,240	本中心員工辦理各項業務超時加班費。
1050 退休離職儲金	年	1	519,447	519,447	不休假出勤加班費。
				1,281,936	
	年	1	1,237,428	1,237,428	提撥退撫基金。
	年	1	19,752	19,752	提撥約僱人員離職儲金。
1055 保險	年	1	24,756	24,756	提撥勞工退休準備金。
				1,337,772	
	年	1	837,600	837,600	職員及職工健保費。
	年	1	14,724	14,724	約僱健保費。
	年	1	426,888	426,888	職員公保費。
02一般業務	年	1	32,664	32,664	職工勞保費。
	年	1	25,896	25,896	約僱勞保費。
				2,413,000	較上年度預算數2,486,000元，減少73,000元。
	2000 業務費			2,413,000	
	2006 水電費			311,752	
		年	1	13,752	13,752
2018 資訊服務費	年	1	298,000	298,000	辦公大樓電費。
				72,000	
	年	1	72,000	72,000	網路、資訊作業系統及相關

臺北市中正區健康服務中心

歲出計畫說明提要與各項費用明細表

中華民國111年度

單位：新臺幣元

分支計畫及用途別科目	單位	數量	單價	預算數	說明	
一般行政 — 行政管理					設備安全檢查、維護、管理等服務。	
	2021 其他業務租金	臺、月	3×12	297	10,692	10,692 飲水機租金。
	2036 按日按件計資酬金	年	1	27,000	51,000	27,000 消防公安安全環保設備等定期檢查費。
		節	12	2,000	24,000	24,000 員工教育訓練外聘講師鐘點費。
	2051 物品	年	1	91,194	117,875	91,194 改善辦公環境設施用品。
		年	1	26,681	26,681	26,681 電腦耗材。
	2054 一般事務費	年	1	13,402	1,601,472	13,402 各項考核資料、工作計畫暨成果報告等印刷費。
		坪、月	631×12	55	416,460	416,460 辦公大樓清潔維持費。
		年	1	91,770	91,770	91,770 委託保全公司辦理安全服務費用。
		臺、月、張 年	2×12×3600 1	0.6 2,840	51,840 2,840	51,840 影印機使用費。 2,840 公務人員及勞工安全衛生體檢費。
		人、月	21×12	360	90,720	90,720 統籌業務費，按職員每人每月360元編列。
		人、月	1×12	120	1,440	1,440 統籌業務費，按約僱人員每人每月120元編列。
	人、月	1×12	50	600	600 統籌業務費，按技工、工友每人每月50元編列。	
	人次	24	100	2,400	2,400 辦理一般業務逾時誤餐餐盒費用。	
	人、月	2×12	38,750	930,000	930,000 辦理工友勞力替代委外經費。	
2063 房屋建築養護費	年	1	58,080	58,080	58,080 鋼筋混凝土建造辦公房舍計517坪，修繕費30坪以內列	

臺北市中正區健康服務中心

歲出計畫說明提要與各項費用明細表

中華民國111年度

單位：新臺幣元

	分支計畫及用途別科目	單位	數量	單價	預算數	說明
一般行政 — 行政管理	2066 車輛及辦公器具養護費	年	1	40,856	40,856	4,510元，超過部分每增加1坪增列110元計算，共計如列數。
	2069 設施及機械設備養護費	月	12	6,300	75,600	數位電話交換機等設備維護費。
	2084 短程車資	年	1	1,673	1,673	電梯、不斷電設備等機械養護費。
	2093 特別費	人、月	1×12	6,000	72,000	辦理一般業務所需短程車資。
	05會計業務					主任特別費。
	2000 業務費				47,000	較上年度預算數47,000元，無增減。
	2030 兼職費	人、月	1×12	3,000	36,000	兼辦會計兼職費。
	2054 一般事務費	本	50	90	4,500	本中心預算書印刷費（含審定本）。
	2084 短程車資	年	1	1,500	1,500	各類帳簿及表報等印刷費。
	2084 短程車資	年	1	5,000	5,000	辦理會計業務所需短程車資。
06人事業務					86,000	較上年度預算數86,000元，無增減。
	2000 業務費				86,000	
	2030 兼職費	人、月	1×12	3,000	36,000	兼辦人事兼職費。
	2054 一般事務費	年	1	4,000	4,000	人事資料及表冊等印刷費。

臺北市中正區健康服務中心

歲出計畫說明提要與各項費用明細表

中華民國111年度

單位：新臺幣元

分支計畫及用途別科目	單位	數量	單價	預算數	說明
一般行政—行政管理	人、年	23x1	2,000	46,000	文康活動費（本中心員工23人）。

臺北市中正區健康服務中心

歲出計畫說明提要與各項費用明細表

中華民國111年度

單位：新臺幣元

衛生業務 — 公共衛生	業務計畫及工作計畫 名稱與編號	65122755201 衛生業務-公共衛生	承辦 單位	個案管理組、健康促進組	預算 金額	5,190,000元	衛生業務 — 公共衛生
歲出計畫說明	<p>一、計畫內容： 辦理保健業務、健康促進、傳染病防治及其他相關業務活動等公共衛生工作，以維護市民健康。</p> <p>二、預期成果： 1.保健業務：本年度預計辦理口腔衛生衛教宣導與檢查7,000人次，學校衛生指導10,500人次，癌症防治宣導與篩檢34,500人次，0-6歲嬰幼兒保健服務6,000人次，中老年人疾病防治宣導與篩檢36,500人次，優生保健衛教指導3,600人次，長期照護衛教宣導與轉介服務8,200人次，家庭訪視11,050人次，合計117,350人次。 2.健康促進：本年度預計利用宣導與講座等方式之教育27,500人次。 3.傳染病防治：本年度預計辦理傳染病防治衛教宣導26,000人次，病媒蚊密度調查100里次。</p>						
	分支計畫及用途別科目	單位	數量	單價	預算數	說 明	
	合計				5,190,000	較上年度預算數5,186,000元，增加4,000元。	
	02保健業務				3,014,000	較上年度預算數3,039,000元，減少25,000元。	
	2000 業務費				3,014,000		
	2009 通訊費				867,866		
		年	1	501,126	501,126	保健及其他相關業務用郵資。	
		年	1	366,740	366,740	保健及其他相關業務用電話費。	
	2027 保險費				5,300		
		年	1	5,300	5,300	志工保險費。	
	2036 按日按件計資酬金				314,500		
		人次	5	2,500	12,500	辦理疾病防治、健康促進宣導及健康照護、社區支持團體等各項保健業務專家出席費。	
		節	151	2,000	302,000	辦理疾病防治、健康促進宣導及健康照護、社區支持團體等各項保健業務講師鐘點費。	

臺北市中正區健康服務中心

歲出計畫說明提要與各項費用明細表

中華民國111年度

單位：新臺幣元

分支計畫及用途別科目	單位	數量	單價	預算數	說明	
衛生業務—公共衛生	2045 國內組織會費	人、年	13×1	1,000	13,000	護理人員常年會費。
	2051 物品	年	1	57,600	57,600	辦理保健、健康雲端服務等業務所需之材料、器材、耗材等費用。
		年	1	180,000	180,000	「試紙」(含血糖、血膽固醇試紙)、「衛生耗材」(含酒精棉片、採血針、採血筆)與「測量儀器」(血糖、血膽固醇機器及血壓計)等。
	2054 一般事務費	年	1	154,200	154,200	保健及其他相關業務用印刷費。
		年	1	156,190	156,190	辦理疾病防治、健康促進宣導及健康照護、社區支持團體等各項保健業務用雜支。
		年	1	64,600	64,600	各項業務用宣導品。
		套	23	900	20,700	工作服。
		案	2,000	30	60,000	辦理產後母乳哺育率追蹤諮詢費用。
		件	50	200	10,000	志工服務背心。(新增)
		人次	70	100	7,000	辦理保健業務逾時誤餐餐盒費用。
		人次	2,411	120	289,320	志工餐點及交通補助。
	2069 設施及機械設備養護費	年	1	710,000	710,000	外聘訪員訪視費(包含弱勢族群、獨居長者、陽性個案訪視追蹤等)。
年		1	68,810	68,810	健康雲端保健服務業務照護設備、生醫類設備及其他一般儀器等維護保養費。	
2081 運費	月	12	1,000	12,000	事業廢棄物等處理費。	

臺北市中正區健康服務中心

歲出計畫說明提要與各項費用明細表

中華民國111年度

單位：新臺幣元

分支計畫及用途別科目	單位	數量	單價	預算數	說明	
衛生業務—公共衛生	2084 短程車資	年	1	22,914	22,914	辦理保健業務所需短程車資。
	03健康促進				1,382,000	較上年度預算數1,392,000元，減少10,000元。
	2000 業務費				1,382,000	
	2009 通訊費	年	1	8,000	8,000	健康促進用郵資。
	2036 按日按件計資酬金	人次	10	2,500	25,000	辦理社區健康營造、健康促進、衛生教育等活動之專家出席費。
		節	40	2,000	80,000	辦理社區健康營造、健康促進、衛生教育等課程之講師費。
	2051 物品	年	1	6,000	6,000	健康促進業務等相關材料費。
	2054 一般事務費	年	1	25,000	25,000	健康促進訓練、海報、宣導單張等印刷及製作費。
		年	1	144,300	144,300	辦理社區健康營造、健康促進、衛生教育等課程與活動之場地佈置、租借、茶水等雜支。
		年	1	40,000	40,000	健康促進宣導品。
		人次	80	100	8,000	辦理健康促進業務及參加講習人員逾時誤餐餐盒費用。
		年	1	970,000	970,000	辦理社區健康與安全促進等相關費用。
	2066 車輛及辦公器具養護費	年	1	4,000	4,000	健康促進器材保養及修理費。
	2072 國內旅費	人、天	6×1	1,550	9,300	國內因公出差旅費。

臺北市中正區健康服務中心

歲出計畫說明提要與各項費用明細表

中華民國111年度

單位：新臺幣元

分支計畫及用途別科目	單位	數量	單價	預算數	說 明	
衛生業務—公共衛生 05傳染病防治	2081 運費	次	2	1,200	2,400	健康促進、社區業務器材搬運費。
	2084 短程車資	年	1	60,000	60,000	
	2000 業務費				794,000	較上年度預算數755,000元，增加39,000元。
	2009 通訊費	年	1	51,920	51,920	郵資。
	2039 委辦費	年	1	661,000	661,000	委外辦理防疫工作。
	2051 物品	年	1	10,000	10,000	防疫業務相關物品及材料費。
	2054 一般事務費	年	1	32,000	32,000	防疫業務相關印刷費。
		年	1	8,000	8,000	防疫業務相關宣導品。
		年	1	24,280	24,280	防疫業務用雜支。
	2084 短程車資	年	1	6,800	6,800	辦理傳染病防治業務所需短程車資。

臺北市中正區健康服務中心

歲出計畫說明提要與各項費用明細表

中華民國111年度

單位：新臺幣元

一般建築及設備—其他設備	業務計畫及工作計畫名稱與編號	65122759004 一般建築及設備-其他設備	承辦單位	健康促進組	預算金額	141,000元	一般建築及設備—其他設備
歲出計畫說明	<p>一、計畫內容： 個人電腦租賃費。</p> <p>二、預期成果： 配合業務需要，提供健全之設備，以提升行政績效。</p>						
	分支計畫及用途別科目	單位	數量	單價	預算數	說 明	
	合計				141,000	較上年度預算數509,000元，減少368,000元。	
	04其他設備				141,000	較上年度預算數509,000元，減少368,000元。	
	3000 設備及投資				27,492	01-109年個人電腦租賃費	
	3030 資訊軟硬體設備費				27,492	本項係109-114年度連續性計畫，總經費91,640元(不含109及110年度已編列54,736元)，本年度編列27,492元，餘64,148元編列於以後年度，其各年度資金需求詳如後附分年資金需求表。	
		年	1	27,492	27,492	本年度所需電腦租賃費。	
		臺	4	18,000	91,640	總工程費(或總經費)明細如下：	
		臺	1	19,640	72,000	桌上型電腦租賃費。	
					19,640	筆記型電腦租賃費。	
					82,068	02-110年個人電腦租賃費	
						本項係110-115年度連續性計	

臺北市中正區健康服務中心

歲出計畫說明提要與各項費用明細表

中華民國111年度

單位：新臺幣元

分支計畫及用途別科目	單位	數量	單價	預算數	說明					
一般建築及設備——其他設備 3000 設備及投資 3030 資訊軟硬體設備費	年	1	82,068	82,068	355,628	畫，總經費355,628元(不含110年度已編列84,312元)，本年度編列82,068元，餘273,560元編列於以後年度，其各年度資金需求詳如後附分年資金需求表。				
					82,068	82,068	本年度所需電腦租賃費。			
					202,800	總工程費(或總經費)明細如下： 桌上型電腦租賃費。				
					24,128	桌上型液晶顯示器租賃費。				
					128,700	筆記型電腦租賃費。				
					30,600	03-111年個人電腦租賃費 本項係111-116年度連續性計畫，總經費171,000元，本年度編列30,600元，餘140,400元編列於以後年度，其各年度資金需求詳如後附分年資金需求表。				
					30,600	30,600	30,600	30,600	30,600	30,600
					30,600	30,600	30,600	30,600	30,600	30,600
					171,000	總工程費(或總經費)明細如下： 桌上型電腦(含筆電)租賃費。				
					171,000	171,000	34,200	171,000	171,000	171,000
3000 設備及投資 3035 雜項設備費	年	1	840	840	840	04-其他設備				
					840	840	840	840	840	840
					840	配合預算編列至千元，增列進位數840元。				

臺北市中正區健康服務中心

人 事 費 分 析 表

中華民國111年度

0465010100-醫療保健支出-一般行政-行政管理

單位：新臺幣元

類別	預算員額	全年度人事費											備註	
		民意代表待遇	政務人員待遇	法定編制人員待遇	約聘僱人員待遇	技工及工友待遇	獎金	其他給與	加班值班費	退休退職給付	退休離職儲金	保險		合計
合計	23			14,356,560	329,208	412,500	3,964,961	551,376	986,687		1,281,936	1,337,772	23,221,000	
正式員額	21			14,356,560			3,280,684	283,000	478,530		1,237,428	1,245,924	20,882,126	
職員	21			14,356,560			3,280,684	283,000	478,530		1,237,428	1,245,924	20,882,126	
約聘僱人員	1				329,208		41,151	16,000	18,240		19,752	40,620	464,971	
技工	1					412,500	103,126	16,000	22,677		24,756	51,228	630,287	
其他人事費							540,000	236,376	467,240				1,243,616	

臺北市中正區健康服務中心
歲出一級用途別科目分析表

中華民國111年度

單位：新臺幣千元

名稱及編號	合計	經常支出						資本支出					
		人事費	業務費	獎補助費	債務費	預備金	小計	人事費	業務費	設備及投資	獎補助費	預備金	小計
合計	31,098	23,221	7,736				30,957			141			141
65122750000 醫療保健支出	31,098	23,221	7,736				30,957			141			141
65122750100 一般行政	25,767	23,221	2,546				25,767						
65122750101 行政管理	25,767	23,221	2,546				25,767						
65122755200 衛生業務	5,190		5,190				5,190						
65122755201 公共衛生	5,190		5,190				5,190						
65122759000 一般建築及設備	141									141			141
65122759004 其他設備	141									141			141

臺北市中正區健康服務中心

資本支出分析表

中華民國111年度

單位：新臺幣千元

名稱及編號	合計	設備及投資								其他資本支出	
		土地	房屋建築及設備	公共建設及設施	機械設備	運輸設備	資訊軟體設備	雜項設備	權利		投資
合計	141						140	1			
65122759000 一般建築及設備	141						140	1			
65122759004 其他設備	141						140	1			

臺北市中正區健康服務中心

各項費用彙計表

中華民國111年度

單位：新臺幣元

工作計畫名稱及編號	65122750101 行政管理	65122755201 公共衛生	65122759004 其他設備	合 計		
第一、二級用途別 科目名稱及編號						
合 計	25,767,000	5,190,000	141,000	31,098,000		
100000人事費	23,221,000			23,221,000		
101500法定編制人員待遇	14,356,560			14,356,560		
102000約聘僱人員待遇	329,208			329,208		
102500技工及工友待遇	412,500			412,500		
103000獎金	3,964,961			3,964,961		
103500其他給與	551,376			551,376		
104000加班值班費	986,687			986,687		
105000退休離職儲金	1,281,936			1,281,936		
105500保險	1,337,772			1,337,772		
200000業務費	2,546,000	5,190,000		7,736,000		
200600水電費	311,752			311,752		
200900通訊費		927,786		927,786		
201800資訊服務費	72,000			72,000		
202100其他業務租金	10,692			10,692		
202700保險費		5,300		5,300		
203000兼職費	72,000			72,000		
203600按日按件計資酬金	51,000	419,500		470,500		
203900委辦費		661,000		661,000		
204500國內組織會費		13,000		13,000		
205100物品	117,875	253,600		371,475		
205400一般事務費	1,657,472	2,723,590		4,381,062		
206300房屋建築養護費	58,080			58,080		
206600車輛及辦公器具養護費	40,856	4,000		44,856		
206900設施及機械設備養護費	75,600	68,810		144,410		
207200國內旅費		9,300		9,300		
208100運費		14,400		14,400		
208400短程車資	6,673	89,714		96,387		
209300特別費	72,000			72,000		
300000設備及投資			141,000	141,000		
303000資訊軟硬體設備費			140,160	140,160		

臺北市中正區健康服務中心

各項費用彙計表

中華民國111年度

單位：新臺幣元

工作計畫名稱及編號	65122750101 行政管理	65122755201 公共衛生	65122759004 其他設備	合 計		
第一、二級用途別 科目名稱及編號						
303500雜項設備費			840	840		

臺北市中正區健康服務中心

人事費彙計表

中華民國111年度

單位：新臺幣元

類別	預算員額	全年度人事費											備註	
		民意代表待遇	政務人員待遇	法定編制人員待遇	約聘僱人員待遇	技工及工友待遇	獎金	其他給與	加班值班費	退休退職給付	退休離職儲金	保險		合計
合計	23			14,356,560	329,208	412,500	3,964,961	551,376	986,687		1,281,936	1,337,772	23,221,000	
正式員額	21			14,356,560			3,280,684	283,000	478,530		1,237,428	1,245,924	20,882,126	
職員	21			14,356,560			3,280,684	283,000	478,530		1,237,428	1,245,924	20,882,126	
約聘僱人員	1				329,208		41,151	16,000	18,240		19,752	40,620	464,971	
技工	1					412,500	103,126	16,000	22,677		24,756	51,228	630,287	
其他人事費							540,000	236,376	467,240				1,243,616	

臺北市中正區健康服務中心

約聘僱人員費用分析表

中華民國111年度

單位：新臺幣元

科 目				約聘人員 (人*月)	約僱人員 (人*月)	全年度預算數	說 明
款	項	目	節				
						464,971	合計
12						464,971	包括約聘僱人員待遇329,208元、年終工作獎金41,151元、不休假加班費18,240元、保險費40,620元、離職儲金19,752元及休假補助16,000元。
	006					464,971	0012000000 臺北市政府衛生局主管
		01				464,971	0012275000 臺北市中正區健康服務中心
			01			464,971	65122750100 一般行政
						464,971	65122750101 行政管理
					1x12	464,971	220薪點1人。

臺北市中正區健康服務中心

繼續性計畫分年資金需求表

中華民國111年度

單位：新臺幣元

計畫項目	全程計畫 總金額	分年資金需求							備註
		以前年度 預算數	111年度	112年度	113年度	114年度	115年度	116年度以後	
總計	447,268	-	109,560	109,560	109,560	91,232	27,356	-	
一般建築及設備	447,268	-	109,560	109,560	109,560	91,232	27,356	-	
其他設備	447,268	-	109,560	109,560	109,560	91,232	27,356	-	
其他設備	447,268	-	109,560	109,560	109,560	91,232	27,356	-	
109年個人 電腦租賃費	91,640	-	27,492	27,492	27,492	9,164	-	-	總經費不含109及 110年度已編列 54,736元
110年個人 電腦租賃費	355,628	-	82,068	82,068	82,068	82,068	27,356	-	總經費不含110年度 已編列84,312元

臺北市中正區健康服務中心

新興計畫分年資金需求表

中華民國111年度

單位：新臺幣元

計畫項目	全程計畫 總金額	分年資金需求							備註
		以前年度 預算數	111年度	112年度	113年度	114年度	115年度	116年度以後	
總計	171,000	-	30,600	31,200	31,200	31,200	31,200	15,600	
一般建築及設備	171,000	-	30,600	31,200	31,200	31,200	31,200	15,600	
其他設備	171,000	-	30,600	31,200	31,200	31,200	31,200	15,600	
其他設備	171,000	-	30,600	31,200	31,200	31,200	31,200	15,600	
111年個人 電腦租賃費	171,000	-	30,600	31,200	31,200	31,200	31,200	15,600	

本 頁 空 白

歲出按職能及經

中華民國111

職能別分類	經濟性分類	經常支出							資本支出			
		受僱人員報酬	購買商品及勞務支出	債務利息	土地租金支出	經常移轉			經常支出合計	投資及增資		
						對企業	對非營利及民間機構	對政府		對國外	對營業基金	對非營業特種基金
總計		23,764	7,194						30,957			
01 一般公共事務												
02 防衛												
03 公共秩序與安全												
04 教育												
05 保健		23,764	7,194						30,957			
06 社會安全與福利												
07 住宅及社區服務												
08 娛樂、文化與宗教												
09 燃料與能源												
10 農、林、漁、牧業												
11 礦業、製造業及營造業												
12 運輸及通信												
13 其他經濟服務												
14 環境保護												
15 其他支出												

健康服務中心

濟性綜合分類表

年度

單位：新臺幣千元

資本支出														總計
資本移轉				土地購入	無形資產購入	固定資本形成						資本支出合計		
對企業	對非營利及民間機構	對政府	對國外			住宅	非住宅房屋	營建工程	運輸工具	資訊軟體	其他設備及機器		土地改良	
											141	141	31,098	
											141	141	31,098	