

年度-法定預算

機關編號

12-275

中華民國 114 年度

## 臺北市總預算

### 臺北市中正區健康服務中心單位預算

臺北市中正區健康服務中心 編



# 臺北市中正區健康服務中心

## 目次

中華民國 114 年度

一、預算總說明	第	1 頁
二、主要表		
(一)歲入預算表	第	5 頁
(二)歲出預算表	第	6 頁
三、附屬表		
(一)歲入項目說明提要與預算明細表	第	7 頁
(二)歲出計畫說明提要與各項費用明細表	第	9 頁
1. 一般行政		
行政管理	第	9 頁
2. 衛生業務		
公共衛生	第	14 頁
3. 一般建築及設備		
其他設備	第	18 頁
(三)人事費分析表	第	21 頁
四、參考表		
(一)歲出一級用途別科目分析表	第	23 頁
(二)資本支出分析表	第	24 頁
(三)各項費用彙計表	第	25 頁
(四)人事費彙計表	第	27 頁
(五)約聘僱人員費用分析表	第	28 頁
(六)繼續性計畫分年資金需求表	第	29 頁
(七)歲出按職能及經濟性綜合分類表	第	30 頁



# 臺北市中正區健康服務中心 預 算 總 說 明

中華民國 114 年度

## 一、現行法定職掌及組織系統圖：

### (一) 機關主要職掌

本中心組織規程奉臺北市議會 93 年 7 月 7 日三讀通過修正，掌理本區公共衛生業務之推行。

### (二) 內部分層業務：

本中心設置主任、秘書、下設個案管理組、健康促進組、兼辦會計、兼辦人事。預算員額員 21 人、工 1 人、約僱人員 1 人，合計 23 人。其內部分層業務如下：

主 任：綜理中心業務，並指揮監督所屬員工。

秘 書：綜核文稿、印信典守等有關事項。

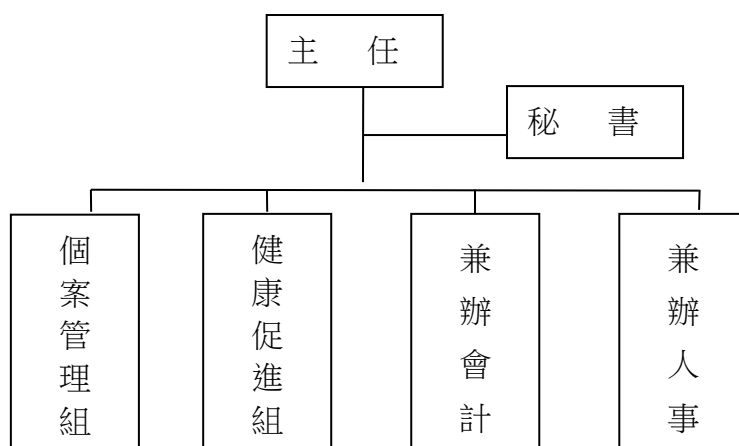
個案管理組：掌理家戶健康管理、弱勢族群服務，優生保健、中老年人疾病防治及個案管理等事項。

健康促進組：掌理學校衛生、婦幼衛生、癌症防治、生命統計、社區健康營造、急救技能訓練、衛生教育宣導及研考、文書管理、庶務、出納等事項。

兼辦會計：秉承上級主計機關之監督及指導，依法辦理歲計、會計、統計等事項。

兼辦人事：秉承上級人事機關之監督及指導，依法辦理人事管理查核等事項。

### (三) 組織系統圖：



# 臺北市中正區健康服務中心

## 預 算 總 說 明

中華民國 114 年度

### 二、前年度及上年度已過期間計畫實施及預算執行情形：

#### (一) 前年度實施成果及決算辦理概況：

1.計畫實施：公共衛生工作量 12 萬 396 人場次，預算數 516 萬 2,000 元，決算數 498 萬 2,763 元，賸餘數 17 萬 9,237 元，全數解繳市庫。

#### 2.決算辦理概況：

(1) 本中心前年度歲入預算數 1 萬 2,000 元，決算數 3 萬 7,000 元，超收數 2 萬 5,000 元，主要原因係地下室停車位場地使用費收入因實際申請人數較預算編列數多，超收 2 萬 5,000 元，覈實繳庫。

(2) 本中心前年度歲出預算原編列數 3,185 萬 1,000 元，各類員工待遇準備 85 萬 128 元，動支第一預備金 7 萬 3,500 元，調整後預算數計 3,277 萬 4,628 元，決算數 3,238 萬 8,166 元，決算數占預算數 98.82%，賸餘數 38 萬 6,462 元，全數解繳市庫。

#### (二) 上年度已過期間（113 年 1 月至 113 年 6 月）計畫實施及預算執行情形：

1.計畫實施情形：本中心截至 113 年 6 月底止各項計畫工作量總計達 6 萬 4,696 人場次。

2.預算執行情形：本中心截至 113 年 6 月底止預算執行情形如下：

(1) 一般行政：上年度預算數 2,871 萬 2,000 元，實際執行數 1,619 萬 8,986 元，占預算分配數 1,812 萬 1,792 元之 89.39%。

(2) 衛生業務：上年度預算數 524 萬 1,000 元，實際執行數 203 萬 571 元，占預算分配數 258 萬 2,000 元之 78.64%。

(3) 一般建築及設備：上年度預算數 25 萬 4,000 元，實際執行數 18 萬 6,456 元，占預算分配數 18 萬 6,680 元之 99.88%。

### 三、本年度施政（業務及工作）計畫重點及預算提要：

#### (一) 本年度計畫重點及預期績效：

以預防保健及健康促進為主，推動社區心理衛生，0 至 6 歲兒童保健，癌症防治及篩檢，中老年人疾病防治及健康管理，成為多元化社區健康促進者，以維本區市民健康，確保公共衛生成果。

1.實施婦幼衛生，辦理 0 至 6 歲兒童健康保健、優生保健、孕產婦保健、更年期婦女保健服務。

2.推行癌症防治及篩檢，中老年人疾病防治保健服務，長期照護個案服務。

3.公共衛生社區健康營造、菸害防制宣導、學校衛生、衛生教育，增進市民衛生常識。

4.加強社區家戶衛生改善，建立家戶健康資料管理，推行弱勢族群服務、地段管理、普遍家庭訪視工作。

# 臺北市中正區健康服務中心

## 預算總說明

中華民國 114 年度

5.推動社區心理衛生社區化教育、社區心理健康促進活動，進行社區精神病患追蹤照護，增進社區心理健康。

6.透過防疫業務順利進行，有效管理運用與執行社區傳染病防疫工作，提升本市傳染病防治處置之及時性與效益，有效維護市民健康。

(二) 本年度預算提要及成本估計：

1.歲入部分：本年度編列員工使用停車場收入 4,000 元。

2.歲出部分：本年度預算共列 3,895 萬 3,000 元，其中經常門預算 3,624 萬 1,000 元，資本門預算 271 萬 2,000 元，其明細如下：

(1).一般行政預算共列 3,100 萬元，包括人事費 2,612 萬 7,000 元、業務費 487 萬 3,000 元。

(2).衛生業務預算共列 524 萬 1,000 元，包括業務費 524 萬 1,000 元。

(3).一般建築及設備預算共列 271 萬 2,000 元，包括進駐南門市場辦公室辦理硬體設置及規劃(超薄邊框電視牆)26 萬 8,000 元、座位家具(屏風、屏風玻璃、中抽、桌板、線槽)140 萬 1,500 元、疫苗冷運冷藏設備(含購置 UPS、UPS 電力配置及疫苗冷凍冷藏冰箱)33 萬 40 元、討論及會議室相關設備(討論室桌、麥克風主機、會議鵝頸麥克風、擴大機、喇叭及安裝費)47 萬 5,800 元與個人電腦租賃費 23 萬 6,660 元。

本 頁 空 白



臺北市中正區健康服務中心

歲入預算表

中華民國114年度

單位：新臺幣千元

款	項	目	節	名稱及編號	本年度預算數			上年度 預算數	前年度 決算數	本年度與 上年度比較	說 明
					合計	經常門	資本門				
				合 計	4	4	-	12	37	-8	
03				0500000000 規費收入	4	4	-	12	37	-8	
	064			0512275000 臺北市中正區健康服 務中心	4	4	-	12	37	-8	
		01		05122750300 使用規費收入	4	4	-	12	37	-8	
			01	05122750306 場地設施使用費	4	4	-	12	37	-8	本年度預算數係員工使用 停車場收入。

臺北市中正區健康服務中心

歲出預算表

中華民國114年度

單位：新臺幣千元

款	項	目	節	名稱及編號	本年度預算數			上年度預算數	前年度決算數	本年度與上年度比較	說明
					合計	經常門	資本門				
12				0012000000 臺北市政府衛生局主管	38,953	36,241	2,712	34,207	32,389	4,746	
	006			0012275000 臺北市中正區健康服務中心	38,953	36,241	2,712	34,207	32,389	4,746	
		01		6512275010 一般行政	31,000	31,000	-	28,712	27,149	2,288	
			01	65122750101 行政管理	31,000	31,000	-	28,712	27,149	2,288	本年度預算數內容與上年度之比較如下： 1.人事費26,127,000元，較上年度無增減。 2.新增進駐南門市場辦公室，辦理硬體設備規劃及購置桌椅、公文櫃等費用807,808元。 3.新增南門市場大樓物業管理費用670,000元。 4.新增辦公室搬遷費用451,040元。 5.辦公大樓電費564,352元，較上年度增加266,352元。 6.其他合共2,379,800元，較上年度增加92,800元。
		02		65122755200 衛生業務	5,241	5,241	-	5,241	4,983	-	
			01	65122755201 公共衛生	5,241	5,241	-	5,241	4,983	-	本年度預算數內容與上年度之比較如下： 1.外聘訪員訪視費（包含弱勢族群、獨居長者、陽性個案訪視追蹤等）740,000元，較上年度增加30,000元。 2.辦理保健業務所需短程車資28,914元，較上年度增加6,000元。 3.保健及其他相關業務用印刷費103,800元，較上年度減少26,200元。 4.減列志工服務背心10,000元。 5.其他合共4,368,286元，較上年度增加200元。
		03		65122759000 一般建築及設備	2,712	-	2,712	254	257	2,458	
			01	65122759004 其他設備	2,712	-	2,712	254	257	2,458	本年度編列進駐南門市場辦公室辦理硬體設置及規劃、座位家具、疫苗冷運冷藏設備、討論及會議室相關設備以及個人電腦租賃費等，共計2,712,000元。

# 臺北市中正區健康服務中心

## 歲入項目說明提要與預算明細表

經常門

中華民國114年度

單位：新臺幣元

使用規費收入—場地設施使用費	來源別子目及細目與編號 05122750306 使用規費收入-場地設施使用費	承辦單位	臺北市中正區健康服務中心	預算金額	4,000元	使用規費收入—場地設施使用費
歲入項目說明	一、項目內容： 員工使用停車場收入。 二、法令依據： 依據臺北市政府衛生局暨所屬健康服務中心停車場收費基準辦理。 三、計算方法： 員工申請停車場收費1人，每人每月1,000元，計4,000元。 四、實施進度： 自民國114年1月1日起至114年4月30日止。 五、完成方法： 依規定解繳市庫。 六、預期成果： 增加市庫收入。					

臺北市中正區健康服務中心  
歲入項目說明提要與預算明細表

經常門

中華民國114年度

單位：新臺幣元

	科目名稱及編號	單位	數量	單價	預算數	說明及收入依據
使用規費收入—場地設施使用費	合計				4,000	
	05122750306 場地設施使用費	年	1	4,000	4,000	員工使用停車場收入。 收入依據：臺北市政府衛生局暨所屬健康服務中心停車場收費基準。

使用規費收入—場地設施使用費

# 臺北市中正區健康服務中心

## 歲出計畫說明提要與各項費用明細表

中華民國114年度

單位：新臺幣元

一般行政 — 行政管理	業務計畫及工作計畫 名稱與編號	65122750101 一般行政-行政管理	承辦 單位	健康促進組、兼辦會計、 兼辦人事	預算 金額	31,000,000元	一般行政 — 行政管理
歲出計畫 說明	<p>一、計畫內容： 本計畫包括研考、文書管理、庶務、出納、會計、人事等一般經常性行政業務。</p> <p>二、預期成果： 配合本中心各組室工作需要，完成良好行政工作，以提升本中心業務績效。</p>						
	分支計畫及用途別科目	單位	數量	單價	預算數	說 明	
	合計				31,000,000	較上年度預算數28,712,000元，增加2,288,000元。	
	01人員維持費				26,127,000	較上年度預算數26,127,000元，無增減。	
	1000 人事費				26,127,000		
	1015 法定編制人員待遇	年	1	15,843,059	15,843,059	職員21人薪津（詳人事費分析表）。	
	1020 約聘僱人員待遇	年	1	421,320	421,320	約僱1人薪津（詳人事費分析表）。	
	1025 技工及工友待遇	年	1	457,320	457,320	職工1人工資（詳人事費分析表）。	
	1030 獎金	年	1	1,908,650	1,908,650	依考績法規定核發之獎金。	
		年	1	2,076,747	2,076,747	依規定核發之年終工作獎金。	

# 臺北市中正區健康服務中心

## 歲出計畫說明提要與各項費用明細表

中華民國114年度

單位：新臺幣元

分支計畫及用途別科目	單位	數量	單價	預算數	說明
1035 其他給與	年	1	334,400	334,400	休假補助費。
	人、月	11×12	630	83,160	員工上下班交通費。
	人、月	6×12	1,008	72,576	員工上下班交通費。
	人、月	3×12	1,176	42,336	員工上下班交通費。
	人、月	3×12	1,200	43,200	員工上下班交通費。
1040 加班費				1,348,644	
	年	1	505,367	505,367	本中心員工辦理各項業務超時加班費。
	年	1	843,277	843,277	不休假出勤加班費。
1050 退休離職儲金				1,858,368	
	年	1	1,805,652	1,805,652	提撥退撫基金。
	年	1	25,272	25,272	提撥約僱人員離職儲金。
	年	1	27,444	27,444	提撥勞工退休準備金。
1055 保險				1,637,220	
	年	1	993,372	993,372	職員及職工健保費。
	年	1	24,588	24,588	約僱健保費。
	年	1	546,084	546,084	職員公保費。
	年	1	36,588	36,588	職工勞保費。
	年	1	36,588	36,588	約僱勞保費。
02一般業務				4,717,000	較上年度預算數2,429,000元，增加2,288,000元。
2000 業務費				4,717,000	
2006 水電費				593,320	
	年	1	28,968	28,968	辦公大樓水費。
	年	1	564,352	564,352	辦公大樓電費。
2018 資訊服務費				76,573	
	年	1	76,573	76,573	網路、資訊作業系統及相關設備安全檢查、維護、管理等服務。

# 臺北市中正區健康服務中心

## 歲出計畫說明提要與各項費用明細表

中華民國114年度

單位：新臺幣元

分支計畫及用途別科目	單位	數量	單價	預算數	說明	
一般行政 — 行政管理	2021 其他業務租金			15,300		
		臺、月	3×12	425	15,300	飲水機租金。
	2036 按日按件計資酬金			51,000		
		年	1	27,000	27,000	消防公安安全環保設備等定期檢查費。
		節	12	2,000	24,000	員工教育訓練外聘講師鐘點費。
	2051 物品				916,576	
		年	1	83,372	83,372	改善辦公環境設施用品。
		年	1	25,396	25,396	電腦耗材。
		年	1	807,808	807,808	進駐南門市場辦公室，辦理硬體設備規劃及購置包括辦公椅、公文櫃、活動櫃、角鋼架、電話機、可堆疊洽談椅、洽談室桌椅、多功能室椅、服務櫃台等費用。(新增)
	2054 一般事務費				2,816,022	
	年	1	13,402	13,402	各項考核資料、工作計畫暨成果報告等印刷費。	
	坪、月	631×12	55	416,460	辦公大樓清潔維持費。	
	年	1	124,080	124,080	委託保全公司辦理安全服務費用。	
	臺、月、張	2×12×3600	0.6	51,840	影印機使用費。	
	年	1	2,840	2,840	公務人員及勞工安全衛生體檢費。	
	人、月	21×12	360	90,720	統籌業務費，按職員每人每月360元編列。	
	人、月	1×12	120	1,440	統籌業務費，按約僱人員每人每月120元編列。	
	人、月	1×12	50	600	統籌業務費，按技工、工友每人每月50元編列。	
	人次	20	120	2,400	辦理一般業務逾時誤餐餐盒費用。	

# 臺北市中正區健康服務中心

## 歲出計畫說明提要與各項費用明細表

中華民國114年度

單位：新臺幣元

分支計畫及用途別科目	單位	數量	單價	預算數	說明
一般行政—行政管理	人、月	2×12	41,300	991,200	辦理工友勞力替代委外經費。
	年	1	451,040	451,040	辦公室搬遷費用。(新增)
	年	1	670,000	670,000	南門市場大樓物業管理費用。(新增)
	2063 房屋建築養護費			58,080	
	年	1	58,080	58,080	鋼筋混凝土建造辦公房舍計2,086平方公尺修繕費。
	2066 車輛及辦公器具養護費			40,856	
	年	1	40,856	40,856	數位電話交換機等設備維護費。
	2069 設施及機械設備養護費			75,600	
	月	12	6,300	75,600	電梯、不斷電設備等機械養護費。
	2084 短程車資			1,673	
年	1	1,673	1,673	辦理一般業務所需短程車資。	
2093 特別費			72,000		
人、月	1×12	6,000	72,000	主任特別費。	
05會計業務				47,000	較上年度預算數47,000元，無增減。
2000 業務費				47,000	
2030 兼職費				36,000	
人、月	1×12	3,000	36,000	兼辦會計兼職費。	
2054 一般事務費				6,000	
本	50	90	4,500	本中心預算書印刷費(含審定本)。	
年	1	1,500	1,500	各類帳簿及表報等印刷費。	
2084 短程車資				5,000	
年	1	5,000	5,000	辦理會計業務所需短程車資。	
06人事業務				109,000	較上年度預算數109,000元，無增減。



臺北市中正區健康服務中心

歲出計畫說明提要與各項費用明細表

中華民國114年度

單位：新臺幣元

分支計畫及用途別科目	單位	數量	單價	預算數	說明
2000 業務費				109,000	
2030 兼職費				36,000	
	人、月	1×12	3,000	36,000	兼辦人事兼職費。
2054 一般事務費				73,000	
	年	1	4,000	4,000	人事資料及表冊等印刷費。
	人、年	23×1	3,000	69,000	文康活動費（本中心員工23人）。

一般行政—行政管理

一般行政—行政管理

# 臺北市中正區健康服務中心

## 歲出計畫說明提要與各項費用明細表

中華民國114年度

單位：新臺幣元

衛生業務 — 公共衛生	業務計畫及工作計畫 名稱與編號	65122755201 衛生業務-公共衛生	承辦 單位	個案管理組、健康促進組	預算 金額	5,241,000元	衛生業務 — 公共衛生
歲出計畫說明	<p>一、計畫內容： 辦理保健業務、健康促進、傳染病防治及其他相關業務活動等公共衛生工作，以維護市民健康。</p> <p>二、預期成果： 1.保健業務：本年度預計辦理口腔衛生衛教宣導與檢查7,000人次，學校衛生指導10,500人次，癌症防治宣導與篩檢34,500人次，0-6歲嬰幼兒保健服務6,000人次，中老年人疾病防治宣導與篩檢36,500人次，優生保健衛教指導3,200人次，長期照護衛教宣導與轉介服務8,200人次，家庭訪視11,050人次，合計117,350人次。 2.健康促進：本年度預計利用宣導與講座等方式之教育27,500人次。 3.傳染病防治：本年度預計辦理傳染病防治衛教宣導26,000人次，病媒蚊密度調查100里次。</p>						
	分支計畫及用途別科目	單位	數量	單價	預算數	說明	
	合計				5,241,000	較上年度預算數5,241,000元，無增減。	
	02保健業務				3,065,000	較上年度預算數3,065,000元，無增減。	
	2000 業務費				3,065,000		
	2009 通訊費				897,686		
		年	1	498,946	498,946	保健及其他相關業務用郵資。	
		年	1	398,740	398,740	保健及其他相關業務用電話費。	
	2027 保險費				15,000		
		年	1	15,000	15,000	志工保險費。	
	2036 按日按件計資酬金				314,500		
		人次	5	2,500	12,500	辦理疾病防治、健康促進宣導及健康照護、社區支持團體等各項保健業務專家出席費。	
		節	151	2,000	302,000	辦理疾病防治、健康促進宣導及健康照護、社區支持團體等各項保健業務講師鐘點費。	

# 臺北市中正區健康服務中心

## 歲出計畫說明提要與各項費用明細表

中華民國114年度

單位：新臺幣元

分支計畫及用途別科目	單位	數量	單價	預算數	說 明	
衛生業務—公共衛生	2045 國內組織會費			13,000		
		人、年	13x1	1,000	13,000	護理人員常年會費。
	2051 物品			203,800		
		年	1	43,800	43,800	辦理保健、健康雲端服務等業務所需之材料、器材、耗材等費用。
		年	1	160,000	160,000	「試紙」(含血糖、血膽固醇試紙)、「衛生耗材」(含酒精棉片、採血針、採血筆)與「測量儀器」(血糖、血膽固醇機器及血壓計)等。
	2054 一般事務費				1,511,290	
		年	1	103,800	103,800	保健及其他相關業務用印刷費。
		年	1	156,190	156,190	辦理疾病防治、健康促進宣導及健康照護、社區支持團體等各項保健業務用雜支。
		年	1	64,600	64,600	各項業務用宣導品。
		套	23	1,500	34,500	工作服。
		案	2,000	30	60,000	辦理產後母乳哺育率追蹤諮詢費用。
		人次	60	120	7,200	辦理保健業務逾時誤餐餐盒費用。
	人次	2,300	150	345,000	志工餐點及交通補助。	
	年	1	740,000	740,000	外聘訪員訪視費(包含弱勢族群、獨居長者、陽性個案訪視追蹤等)。	
2069 設施及機械設備養護費				68,810		
	年	1	68,810	68,810	健康雲端保健服務業務照護設備、生醫類設備及其他一般儀器等維護保養費。	
2081 運費				12,000		
	月	12	1,000	12,000	事業廢棄物等處理費。	
2084 短程車資				28,914		

# 臺北市中正區健康服務中心

## 歲出計畫說明提要與各項費用明細表

中華民國114年度

單位：新臺幣元

分支計畫及用途別科目	單位	數量	單價	預算數	說明
衛生業務—公共衛生	年	1	28,914	28,914	辦理保健業務所需短程車資。
	03健康促進			1,332,000	較上年度預算數1,332,000元，無增減。
	2000 業務費			1,332,000	
	2009 通訊費			8,000	
	年	1	8,000	8,000	健康促進用郵資。
	2036 按日按件計資酬金			105,000	
	人次	10	2,500	25,000	辦理社區健康營造、健康促進、衛生教育等活動之專家出席費。
	節	40	2,000	80,000	辦理社區健康營造、健康促進、衛生教育等課程之講師費。
	2051 物品			6,000	
	年	1	6,000	6,000	健康促進業務等相關材料費。
	2054 一般事務費			1,157,300	
	年	1	25,000	25,000	健康促進訓練、海報、宣導單張等印刷及製作費。
	年	1	134,500	134,500	辦理社區健康營造、健康促進、衛生教育等課程與活動之場地佈置、租借、茶水等雜支。
	年	1	40,000	40,000	健康促進宣導品。
	人次	65	120	7,800	辦理健康促進業務及參加講習人員逾時誤餐餐盒費用。
年	1	950,000	950,000	辦理社區健康與安全促進等相關費用。	
2066 車輛及辦公器具養護費			4,000		
年	1	4,000	4,000	健康促進器材保養及修理費。	
2072 國內旅費			9,300		
人、天	6×1	1,550	9,300	國內因公出差旅費。	
2081 運費			2,400		

# 臺北市中正區健康服務中心

## 歲出計畫說明提要與各項費用明細表

中華民國114年度

單位：新臺幣元

分支計畫及用途別科目	單位	數量	單價	預算數	說 明	
衛生業務—公共衛生	次	2	1,200	2,400	健康促進、社區業務器材搬運費。	
	2084 短程車資			40,000		
	年	1	40,000	40,000	辦理健康促進業務所需短程車資。	
	05 傳染病防治				844,000	較上年度預算數844,000元，無增減。
	2000 業務費				844,000	
	2009 通訊費				51,920	
	年	1	51,920	51,920	郵資。	
	2039 委辦費				661,000	
	年	1	661,000	661,000	委外辦理防疫工作。	
	2051 物品				10,000	
	年	1	10,000	10,000	防疫業務相關物品及材料費。	
	2054 一般事務費				114,280	
	年	1	32,000	32,000	防疫業務相關印刷費。	
	年	1	8,000	8,000	防疫業務相關宣導品。	
年	1	24,280	24,280	防疫業務用雜支。		
年	1	50,000	50,000	辦理防疫宣導及教育訓練等相關經費。		
2084 短程車資				6,800		
年	1	6,800	6,800	辦理傳染病防治業務所需短程車資。		

# 臺北市中正區健康服務中心

## 歲出計畫說明提要與各項費用明細表

中華民國114年度

單位：新臺幣元

一般建築及設備 — 其他設備	業務計畫及工作計畫 名稱與編號	65122759004 一般建築及設備-其他設備	承辦 單位	健康促進組	預算 金額	2,712,000元	一般建築及設備 — 其他設備
歲出計畫說明	<p>一、計畫內容：進駐南門市場辦公室辦理硬體設置及規劃(超薄邊框電視牆)、座位家具(屏風、屏風玻璃、中抽、桌板、線槽)、疫苗冷運冷藏設備(含購置UPS、UPS電力配置及疫苗冷凍冷藏冰箱)、討論及會議室相關設備(討論室桌、麥克風主機、會議鵝頸麥克風、擴大機、喇叭及安裝費)與個人電腦租賃費等</p> <p>二、預期成果：配合業務需要，提供健全之設備，以提升行政績效。</p>						
分支計畫及用途別科目		單位	數量	單價	預算數	說 明	
合計					2,712,000	較上年度預算數254,000元，增加2,458,000元。	
04其他設備					2,712,000	較上年度預算數254,000元，增加2,458,000元。	
3000 設備及投資					2,475,952		
3020 機械設備費					268,000		
		式	1	268,000	268,000	進駐南門市場辦公室辦理硬體設置及規劃(超薄邊框電視牆)。	
3035 雜項設備費					2,207,952		
		式	1	1,401,500	1,401,500	進駐南門市場辦公室座位家具(屏風、屏風玻璃、中抽、桌板、線槽)。	
		式	1	330,040	330,040	疫苗冷運冷藏設備(含購置UPS、UPS電力配置及疫苗冷凍冷藏冰箱)。	
		式	1	475,800	475,800	討論及會議室相關設備(討論室桌、麥克風主機、會議鵝頸麥克風、擴大機、喇叭及安裝費)。	
		年	1	612	612	配合預算編列至千元，增列	

# 臺北市中正區健康服務中心

## 歲出計畫說明提要與各項費用明細表

中華民國114年度

單位：新臺幣元

分支計畫及用途別科目	單位	數量	單價	預算數	說明
					進位數612元。
3000 設備及投資				9,164	01-109年個人電腦租賃費
3030 資訊軟硬體設備費				9,164	本項係109-114年度連續性計畫，總經費經議會審定為91,640元(不含109及110年度已編列54,736元)，除以前年度已編列82,476元外，本年度編列最後1年經費9,164元，其各年度資金需求詳如後附分年資金需求表。
	年	1	9,164	9,164	本年度所需電腦租賃費。
3000 設備及投資				82,068	02-110年個人電腦租賃費
3030 資訊軟硬體設備費				82,068	本項係110-115年度連續性計畫，總經費經議會審定為355,628元(不含110年度已編列84,312元)，除以前年度已編列246,204元外，本年度編列82,068元，餘27,356元編列於以後年度，其各年度資金需求詳如後附分年資金需求表。
	年	1	82,068	82,068	本年度所需電腦租賃費。
3000 設備及投資				29,856	03-111年個人電腦租賃費
3030 資訊軟硬體設備費				29,856	本項係111-116年度連續性計畫，總經費經議會審定為171,000元，除以前年度已編列90,312元外，本年度編列29,856元，餘50,832元編列於以後年度，其各年度資金需求詳如後附分年資金需求表。
	年	1	29,856	29,856	本年度所需電腦租賃費。
				47,040	04-112年個人電腦租賃費
				47,040	本項係112-117年度連續性計畫，總經費經議會審定為273,600元，除以前年度已編列96,000元外，本年度編列

一般建築及設備—其他設備

一般建築及設備—其他設備

# 臺北市中正區健康服務中心

## 歲出計畫說明提要與各項費用明細表

中華民國114年度

單位：新臺幣元

分支計畫及用途別科目	單位	數量	單價	預算數	說 明
一般建築及設備   其他設備					47,040元，餘130,560元編列於以後年度，其各年度資金需求詳如後附分年資金需求表。
	3000 設備及投資			47,040	
	3030 資訊軟硬體設備費			47,040	
		年	1	47,040	47,040
				67,920	05-113年個人電腦租賃費 本項係113-118年度連續性計畫，總經費經議會審定為376,200元，除以前年度已編列67,320元外，本年度編列67,920元，餘240,960元編列於以後年度，其各年度資金需求詳如後附分年資金需求表。
3000 設備及投資				67,920	
3030 資訊軟硬體設備費				67,920	
	年	1	67,920	67,920	本年度所需電腦租賃費。

一般建築及設備  
|  
其他設備



# 臺北市中正區健康服務中心

## 人 事 費 分 析 表

中華民國114年度

0465010100-醫療保健支出-一般行政-行政管理

單位：新臺幣元

類別	預算員額	全年度人事費											備註	
		民意代表待遇	政務人員待遇	法定編制人員待遇	約聘僱人員待遇	技工及工友待遇	獎金	其他給與	加班費	退休退職給付	退休離職儲金	保險		合計
合計	23			15,843,059	421,320	457,320	3,985,397	575,672	1,348,644		1,858,368	1,637,220	26,127,000	
正式員額	21			15,843,059			3,799,347	302,400	794,477		1,805,652	1,513,572	24,058,507	
職員	21			15,843,059			3,799,347	302,400	794,477		1,805,652	1,513,572	24,058,507	
約聘僱人員	1				421,320		52,665	16,000	23,360		25,272	61,176	599,793	
技工	1					457,320	133,385	16,000	25,440		27,444	62,472	722,061	
其他人事費								241,272	505,367				746,639	

本 頁 空 白

臺北市中正區健康服務中心  
歲出一級用途別科目分析表

中華民國114年度

單位：新臺幣千元

名稱及編號	合計	經常支出						資本支出					
		人事費	業務費	獎補助費	債務費	預備金	小計	人事費	業務費	設備及投資	獎補助費	預備金	小計
合計	38,953	26,127	10,114				36,241			2,712			2,712
65122750000 醫療保健支出	38,953	26,127	10,114				36,241			2,712			2,712
65122750100 一般行政	31,000	26,127	4,873				31,000						
65122750101 行政管理	31,000	26,127	4,873				31,000						
65122755200 衛生業務	5,241		5,241				5,241						
65122755201 公共衛生	5,241		5,241				5,241						
65122759000 一般建築及設備	2,712									2,712			2,712
65122759004 其他設備	2,712									2,712			2,712

臺北市中正區健康服務中心

資本支出分析表

中華民國114年度

單位：新臺幣千元

名稱及編號	合計	設備及投資								其他資本支出	
		土地	房屋建築及設備	公共建設及設施	機械設備	運輸設備	資訊軟體設備	雜項設備	權利		投資
合計	2,712				268		236	2,208			
65122759000 一般建築及設備	2,712				268		236	2,208			
65122759004 其他設備	2,712				268		236	2,208			

臺北市中正區健康服務中心

各項費用彙計表

中華民國114年度

單位：新臺幣元

工作計畫名稱及編號	65122750101 行政管理	65122755201 公共衛生	65122759004 其他設備	合 計		
第一、二級用途別 科目名稱及編號						
合 計	31,000,000	5,241,000	2,712,000	38,953,000		
100000人事費	26,127,000			26,127,000		
101500法定編制人員待遇	15,843,059			15,843,059		
102000約聘僱人員待遇	421,320			421,320		
102500技工及工友待遇	457,320			457,320		
103000獎金	3,985,397			3,985,397		
103500其他給與	575,672			575,672		
104000加班費	1,348,644			1,348,644		
105000退休離職儲金	1,858,368			1,858,368		
105500保險	1,637,220			1,637,220		
200000業務費	4,873,000	5,241,000		10,114,000		
200600水電費	593,320			593,320		
200900通訊費		957,606		957,606		
201800資訊服務費	76,573			76,573		
202100其他業務租金	15,300			15,300		
202700保險費		15,000		15,000		
203000兼職費	72,000			72,000		
203600按日按件計資酬金	51,000	419,500		470,500		
203900委辦費		661,000		661,000		
204500國內組織會費		13,000		13,000		
205100物品	916,576	219,800		1,136,376		
205400一般事務費	2,895,022	2,782,870		5,677,892		
206300房屋建築養護費	58,080			58,080		
206600車輛及辦公器具養護費	40,856	4,000		44,856		
206900設施及機械設備養護費	75,600	68,810		144,410		
207200國內旅費		9,300		9,300		
208100運費		14,400		14,400		
208400短程車資	6,673	75,714		82,387		
209300特別費	72,000			72,000		
300000設備及投資			2,712,000	2,712,000		
302000機械設備費			268,000	268,000		

臺北市中正區健康服務中心

各項費用彙計表

中華民國114年度

單位：新臺幣元

工作計畫名稱及編號	65122750101 行政管理	65122755201 公共衛生	65122759004 其他設備	合 計		
第一、二級用途別 科目名稱及編號						
303000資訊軟硬體設備費			236,048	236,048		
303500雜項設備費			2,207,952	2,207,952		

# 臺北市中正區健康服務中心

## 人事費彙計表

中華民國114年度

單位：新臺幣元

類別	預算員額	全年度人事費											備註	
		民意代表待遇	政務人員待遇	法定編制人員待遇	約聘僱人員待遇	技工及工友待遇	獎金	其他給與	加班費	退休退職給付	退休離職儲金	保險		合計
合計	23			15,843,059	421,320	457,320	3,985,397	575,672	1,348,644		1,858,368	1,637,220	26,127,000	
正式員額	21			15,843,059			3,799,347	302,400	794,477		1,805,652	1,513,572	24,058,507	
職員	21			15,843,059			3,799,347	302,400	794,477		1,805,652	1,513,572	24,058,507	
約聘僱人員	1				421,320		52,665	16,000	23,360		25,272	61,176	599,793	
技工	1					457,320	133,385	16,000	25,440		27,444	62,472	722,061	
其他人事費								241,272	505,367				746,639	

臺北市中正區健康服務中心

約聘僱人員費用分析表

中華民國114年度

單位：新臺幣元

科 目				約聘人員 (人*月)	約僱人員 (人*月)	全年度預算數	說 明
款	項	目	節				
						599,793	合計 包括約聘僱人員待遇421,320元、年終工作獎金52,665元、未休假加班費23,360元、保險費61,176元、離職儲金25,272元及休假補助16,000元。
12						599,793	0012000000 臺北市政府衛生局主管
	006					599,793	00122750000 臺北市中正區健康服務中心
		01				599,793	65122750100 一般行政
			01			599,793	65122750101 行政管理
					1x12	599,793	260薪點1人。



# 臺北市中正區健康服務中心

## 繼續性計畫分年資金需求表

中華民國114年度

單位：新臺幣元

計畫項目	全程計畫 總金額	分年資金需求							備註
		以前年度 預算數	114年度	115年度	116年度	117年度	118年度	119年度以後	
總計	1,268,068	582,312	236,048	172,172	135,936	104,400	37,200	-	
一般建築及設備	1,268,068	582,312	236,048	172,172	135,936	104,400	37,200	-	
其他設備	1,268,068	582,312	236,048	172,172	135,936	104,400	37,200	-	
其他設備	1,268,068	582,312	236,048	172,172	135,936	104,400	37,200	-	
109年個人電腦租賃費	91,640	82,476	9,164	-	-	-	-	-	總經費不含109及110年度已編列54,736元
110年個人電腦租賃費	355,628	246,204	82,068	27,356	-	-	-	-	總經費不含110年度已編列84,312元
111年個人電腦租賃費	171,000	90,312	29,856	29,856	20,976	-	-	-	
112年個人電腦租賃費	273,600	96,000	47,040	47,040	47,040	36,480	-	-	
113年個人電腦租賃費	376,200	67,320	67,920	67,920	67,920	67,920	37,200	-	

歲出按職能及經

中華民國114

職能別分類	經濟性分類	經常支出							資本支出			
		受僱人員報酬	購買商品及勞務支出	債務利息	土地租金支出	經常移轉			經常支出合計	投資及增資		
						對企業	對非營利及民間機構	對政府		對國外	對營業基金	對非營業特種基金
總計		26,670	9,572						36,241			
01 一般公共事務												
02 防衛												
03 公共秩序與安全												
04 教育												
05 保健		26,670	9,572						36,241			
06 社會安全與福利												
07 住宅及社區服務												
08 娛樂、文化與宗教												
09 燃料與能源												
10 農、林、漁、牧業												
11 礦業、製造業及營造業												
12 運輸及通信												
13 其他經濟服務												
14 環境保護												
15 其他支出												

# 健康服務中心

## 濟性綜合分類表

年度

單位：新臺幣千元

資本支出														總計
資本移轉				土地購入	無形資產購入	固定資本形成						資本支出合計		
對企業	對非營利及民間機構	對政府	對國外			住宅	非住宅房屋	營建工程	運輸工具	資訊軟體	其他設備及機器		土地改良	
											2,712		2,712	38,953
											2,712		2,712	38,953