

年度-法定預算

機關編號

12-271

中華民國 115 年度

臺北市總預算

臺北市松山區健康服務中心單位預算

臺北市松山區健康服務中心 編

臺北市松山區健康服務中心

目次

中華民國 115 年度

一、預算總說明	第	1 頁
二、主要表		
(一)歲入預算表	第	3 頁
(二)歲出預算表	第	4 頁
三、附屬表		
(一)歲出計畫說明提要與各項費用明細表	第	5 頁
1. 一般行政		
行政管理	第	5 頁
2. 衛生業務		
公共衛生	第	10 頁
3. 一般建築及設備		
營建工程	第	14 頁
其他設備	第	15 頁
(二)人事費分析表	第	18 頁
四、參考表		
(一)歲出一級用途別科目分析表	第	19 頁
(二)資本支出分析表	第	20 頁
(三)各項費用彙計表	第	21 頁
(四)人事費彙計表	第	23 頁
(五)各項費用分攤表	第	24 頁
(六)繼續性計畫分年資金需求表	第	25 頁
(七)新興計畫分年資金需求表	第	26 頁
(八)歲出按職能及經濟性綜合分類表	第	28 頁

臺北市松山區健康服務中心

預算總說明

中華民國115年度

一、現行法定職掌及組織系統圖：

(一) 機關主要職掌：

本中心組織規程奉臺北市議會 93 年 7 月 7 日三讀通過修正，掌理本區公共衛生業務之推行。

(二) 內部分層業務：

本中心設置主任、秘書、下設個案管理組、健康促進組、兼辦會計、兼辦人事。預算員額員 24 人、工 1 人，合計 25 人。其內部分層業務如下：

主任：綜理中心業務，並指揮監督所屬員工。

秘書：綜核文稿、印信典守等有關事項。

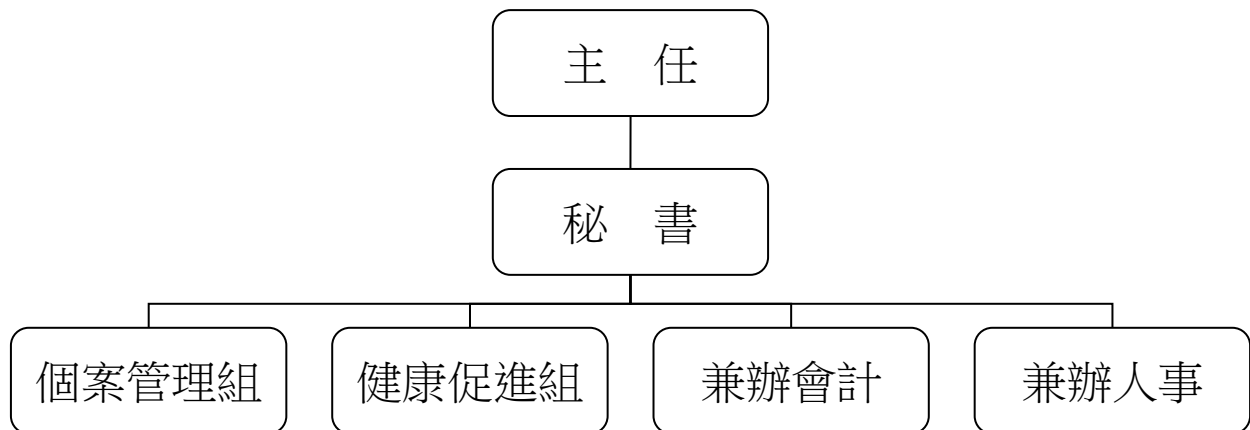
個案管理組：掌理家戶健康管理、弱勢族群服務，優生保健、中老年人疾病防治及個案管理等事項。

健康促進組：掌理學校衛生、婦幼衛生、癌症防治、生命統計、社區健康營造、急救技能訓練、衛生教育宣導及研考、文書管理、庶務、出納等事項。

兼辦會計：秉承上級主計機關之監督及指導，依法辦理歲計、會計、統計等事項。

兼辦人事：秉承上級人事機關之監督及指導，依法辦理人事管理查核等事項。

(三) 組織系統圖：



二、前年度及上年度已過期間計畫實施及預算執行情形：

(一) 前年度實施成果及決算辦理概況：

1.計畫實施：公共衛生工作量 275,476 人戶次，預算數 5,588,000 元，決算數 5,517,273 元，賸餘數 70,727 元，全數解繳市庫。

2.決算辦理概況：本中心前年度歲入預算數 0 元，決算數 14,496 元。歲出預算編列 39,109,000 元，決算數 36,402,577 元，決算數占預算數 93.08%，賸餘數 2,706,423 元。

臺北市松山區健康服務中心

預算總說明

中華民國115年度

(二) 上年度已過期間(114年1月至114年6月)計畫實施及預算執行情形：

1. 計畫實施情形：本中心截至114年6月底止各項計畫工作量總計達135,746人戶次。
2. 預算執行情形：本中心截至114年6月底止預算執行情形如下：
 - (1) 一般行政：上年度預算數33,833,542元，實際執行數17,994,622元，占預算分配數20,658,733元之87.1%。
 - (2) 衛生業務：上年度預算數5,588,000元，實際執行數2,527,473元，占預算分配數2,733,199元之92.47%。
 - (3) 一般建築及設備：上年度預算數248,000元，實際執行數211,178元，占預算分配數248,000元之85.15%。

三、本年度施政(業務及工作)計畫重點及預算提要：

(一) 本年度計畫重點及預期績效：

加強衛生保健工作，以預防保健及健康促進為主，推動社區心理衛生，擴大0至6歲兒童保健，癌症防治及篩檢，中老年人疾病防治，並建立家戶健康資料，成為多元化社區健康管理，以維本區市民健康，確保公共衛生成果。

1. 實施婦幼衛生，辦理0至6歲兒童健康保健、優生保健、孕產婦保健、更年期婦女保健服務。
2. 推行癌症防治及篩檢，中老年人疾病防治保健服務，長期照護個案服務。
3. 公共衛生社區健康營造、菸害防制宣導、學校衛生、衛生教育，增進市民衛生常識。
4. 加強社區家戶衛生改善，建立家戶健康資料管理，推行弱勢族群服務、地段管理、普遍家庭訪視工作。
5. 推動社區心理衛生社區化教育、社區心理健康促進活動，進行社區精神病患追蹤照護，增進社區心理健康。
6. 辦理傳染病防治及宣導工作。

(二) 本年度預算提要及成本估計：

歲出部分：本年度預算共列41,360,000元，其中經常門預算40,939,000元，資本門預算421,000元，其明細如下：

1. 一般行政預算共列35,266,000元，包括人事費31,301,000元、業務費3,965,000元。
2. 衛生業務預算共列5,673,000元，包括業務費5,673,000元。
3. 一般建築及設備預算共列421,000元，包括編列行政大樓外梯牆面及天花板粉刷工程分攤款、汰換聽力測定器及視力測定器、個人電腦租賃費等。

臺北市松山區健康服務中心

歲入預算表

中華民國115年度

單位：新臺幣千元

款	項	目	節	名稱及編號	本年度預算數			上年度 預算數	前年度 決算數	本年度與 上年度比較	說 明
					合計	經常門	資本門				
				合 計	-	-	-	-	14	-	
04				0700000000 財產收入	-	-	-	-	14	-	
	070			0712271000 臺北市松山區健康服 務中心	-	-	-	-	14	-	
		01		0712271050 廢舊物資售價	-	-	-	-	14	-	
			01	0712271051 廢舊物資售價	-	-	-	-	14	-	前年度決算數係變賣報廢 財產殘值收入，本年度及 上年度均無預算數。

臺北市松山區健康服務中心

歲出預算表

中華民國115年度

單位：新臺幣千元

款	項	目	節	名稱及編號	本年度預算數			上年度 預算數	前年度 決算數	本年度與 上年度比較	說 明
					合計	經常門	資本門				
12				0012000000 臺北市政府衛生局主管	41,360	40,939	421	39,204	36,403	2,156	
	002			00122710000 臺北市松山區健康服務中心	41,360	40,939	421	39,204	36,403	2,156	
		01		65122710100 一般行政	35,266	35,266	-	33,368	30,689	1,898	
			01	65122710101 行政管理	35,266	35,266	-	33,368	30,689	1,898	本年度預算數內容與上年度之比較如下： 1.人事費31,301,000元，較上年度增加1,108,000元，主要係減列1名職工及依實際需要核實編列。 2.新增職工退休紀念品5,000元。 3.辦理工友及技工勞力替代委外經費1,118,690元，較上年度增加639,890元。 4.辦公大樓電費759,000元，較上年度增加87,000元。 5.其他合共2,082,310元，較上年度增加58,110元。
		02		65122715200 衛生業務	5,673	5,673	-	5,588	5,518	85	
			01	65122715201 公共衛生	5,673	5,673	-	5,588	5,518	85	本年度預算數內容與上年度之比較如下： 1.委外辦理防疫工作780,500元，較上年度增加85,000元。 2.其他合共4,892,500元，較上年度無增減。
		03		65122719000 一般建築及設備	421	-	421	248	196	173	
			01	65122719002 營建工程	23	-	23	-	-	23	本年度編列松山區行政大樓外梯牆面及天花板粉刷工程分攤款如列數。
			02	65122719004 其他設備	398	-	398	248	196	150	本年度編列聽力測定器、視力測定器及個人電腦租賃費等，共計398,000元。

臺北市松山區健康服務中心

歲出計畫說明提要與各項費用明細表

中華民國115年度

單位：新臺幣元

一般行政 — 行政管理	業務計畫及工作計畫 名稱與編號	65122710101 一般行政-行政管理	承辦 單位	健康促進組、兼辦會計、 兼辦人事	預算 金額	35,266,000元	一般行政 — 行政管理
歲出計畫 說明	<p>一、計畫內容： 本計畫包括研考、文書管理、庶務、出納、會計、人事等一般經常性行政業務。</p> <p>二、預期成果： 配合本中心各組室工作需要，完成良好行政工作，以提升本中心業務績效。</p>						
	分支計畫及用途別科目	單位	數量	單價	預算數	說 明	
	合計				35,266,000	較上年度預算數33,368,000元，增加1,898,000元。	
	01人員維持費				31,301,000	較上年度預算數30,193,000元，增加1,108,000元。	
	1000 人事費				31,301,000		
	1015 法定編制人員待遇	年	1	18,784,948	18,784,948	職員24人薪津（詳人事費分析表）。	
	1025 技工及工友待遇	年	1	437,904	437,904	職工1人工資（詳人事費分析表）。	
	1030 獎金	年	1	2,525,517	2,525,517	依考績法規定核發之獎金。	
		年	1	2,457,136	2,457,136	依規定核發之年終工作獎金。	
	1035 其他給與	年	1	400,000	400,000	休假補助費。	
		人、月	7×12	630	52,920	員工上下班交通費。	

臺北市松山區健康服務中心

歲出計畫說明提要與各項費用明細表

中華民國115年度

單位：新臺幣元

分支計畫及用途別科目	單位	數量	單價	預算數	說明
一般行政—行政管理	人、月	4×12	1,008	48,384	員工上下班交通費。
	人、月	3×12	1,176	42,336	員工上下班交通費。
	人、月	11×12	1,200	158,400	員工上下班交通費。
	1040 加班費			1,526,321	
	年	1	454,045	454,045	本中心員工辦理各項業務超時加班費。
	年	1	1,072,276	1,072,276	不休假出勤加班費。
	1045 退休退職給付			767,203	
	年	1	767,203	767,203	屆齡退休職工1人退職給付。(新增)
	1050 退休離職儲金			2,222,249	
	年	1	2,178,459	2,178,459	提撥退撫基金。
1055 保險	年	1	43,790	43,790	提撥勞工退休準備金。
	年	1	1,232,716	1,232,716	職員及職工健保費。
	年	1	605,966	605,966	職員公保費。
	年	1	39,000	39,000	職工勞保費。
	02一般業務			3,795,000	較上年度預算數3,007,000元，增加788,000元。
2000 業務費			3,795,000		
2006 水電費	月	12	2,530	30,360	辦公大樓水費。
	月	12	63,250	759,000	辦公大樓電費。
2018 資訊服務費				97,773	
	年	1	97,773	97,773	網路、資訊作業系統及相關設備安全檢查、維護、管理等服務。
2021 其他業務租金				5,100	
	臺、月	1×12	425	5,100	飲水機租金。
2036 按日按件計資酬金				54,000	

臺北市松山區健康服務中心

歲出計畫說明提要與各項費用明細表

中華民國115年度

單位：新臺幣元

分支計畫及用途別科目	單位	數量	單價	預算數	說明
2051 物品	節	8	2,000	16,000	員工教育訓練外聘講師鐘點費。
	年	1	38,000	38,000	消防公安安全環保設備等定期檢查費。
	年	1	31,999	31,999	改善辦公環境設施用品。
	年	1	73,981	73,981	電腦耗材。
2054 一般事務費				2,125,691	
	年	1	4,373	4,373	各項考核資料、工作計畫暨成果報告等印刷費。
	坪、月	534×12	60	384,480	辦公大樓清潔維持費。
	月	12	38,477	461,724	委託保全公司辦理安全服務費用。
	臺、月、張	2×12×3060	0.6	44,064	影印機使用費。
	年	1	5,680	5,680	公務人員安全衛生體檢費及勞工安全衛生體檢費。
	人、月	24×12	360	103,680	統籌業務費，按職員每人每月360元編列。
	人、月	1×12	50	600	統籌業務費，按技工、工友每人每月50元編列。
	人次	20	120	2,400	辦理一般業務逾時誤餐餐盒費用。
	人、年	2×1	559,345	1,118,690	辦理工友及技工勞力替代委外經費。
	2063 房屋建築養護費				65,350
年		1	65,350	65,350	鋼筋混凝土建造辦公房舍計1,016.09平方公尺修繕費。
2066 車輛及辦公器具養護費				19,152	
	年	1	19,152	19,152	傳真機、電話總機系統及線路等維護。
2069 設施及機械設備養護費				452,054	
	年	1	452,054	452,054	分攤合署辦公大樓電梯保養、空調等維護費。

一般行政—行政管理

一般行政—行政管理

臺北市松山區健康服務中心

歲出計畫說明提要與各項費用明細表

中華民國115年度

單位：新臺幣元

	分支計畫及用途別科目	單位	數量	單價	預算數	說明
一般行政 — 行政管理	2072 國內旅費	人、天	1×1	1,550	1,550	國內因公出差旅費。
	2084 短程車資				6,990	
		年	1	6,990	6,990	辦理一般業務所需短程車資。
	2093 特別費	人、月	1×12	6,000	72,000	主任特別費。
					72,000	
	05會計業務				47,000	較上年度預算數47,000元，無增減。
	2000 業務費				47,000	
	2030 兼職費	人、月	1×12	3,000	36,000	兼辦會計兼職費。
	2054 一般事務費				9,960	
		本	50	90	4,500	本中心預算書印刷費（含審定本）。
	年	1	4,260	4,260	各類帳簿及表報等印刷費。	
	人次	10	120	1,200	辦理會計業務逾時誤餐餐盒費用。	
	2084 短程車資	年	1	1,040	1,040	辦理會計業務所需短程車資。
06人事業務					123,000	較上年度預算數121,000元，增加2,000元。
2000 業務費					123,000	
2030 兼職費	人、月	1×12	3,000	36,000	兼辦人事兼職費。	
2054 一般事務費				85,960		
	人、年	25×1	3,000	75,000	文康活動費（本中心員工25人）。	
	年	1	4,760	4,760	人事資料及表冊等印刷費。	
	人次	10	120	1,200	辦理人事業務逾時誤餐餐盒費用。	

臺北市松山區健康服務中心

歲出計畫說明提要與各項費用明細表

中華民國115年度

單位：新臺幣元

分支計畫及用途別科目	單位	數量	單價	預算數	說明
2084 短程車資	人、年	1	5,000	5,000	職工退休紀念品。 (新增)
	年	1	1,040	1,040	辦理人事業務所需短程車資。

一般行政—行政管理

一般行政—行政管理

臺北市松山區健康服務中心

歲出計畫說明提要與各項費用明細表

中華民國115年度

單位：新臺幣元

衛生業務 — 公共衛生	業務計畫及工作計畫 名稱與編號	65122715201 衛生業務-公共衛生	承辦 單位	個案管理組、健康促進組	預算 金額	5,673,000元	衛生業務 — 公共衛生
歲出計畫說明	<p>一、計畫內容： 辦理保健業務、健康促進及其他相關業務活動等公共衛生工作，以維護市民健康。</p> <p>二、預期成果： 1.保健業務：本年度預計辦理有口腔衛生衛教宣導與檢查13,000人次、學校衛生指導35,000人次，癌症防宣導與篩檢65,000人次，0-6歲嬰幼兒保健服務10,000人次，中老年人疾病防治宣導與篩檢35,000人次，優生保健衛教指導4,000人次，長期照護衛教宣導與轉介服務6,000人次，家庭訪視12,000人次，合計180,000人次。 2.健康促進：本年度預計利用宣導與講座等方式之教育有52,000人次。 3.傳染病防治：預計辦理社區傳染病防治衛教宣導25,000人次，社區病媒蚊密調130里次。</p>						
	分支計畫及用途別科目	單位	數量	單價	預算數	說 明	
	合計				5,673,000	較上年度預算數5,588,000元，增加85,000元。	
	02保健業務				3,236,000	較上年度預算數3,236,000元，無增減。	
	2000 業務費				3,236,000		
	2009 通訊費				658,646		
		年	1	271,226	271,226	保健及其他相關業務用郵資。	
		年	1	387,420	387,420	保健及其他相關業務用電話費。	
	2027 保險費				18,000		
		年	1	18,000	18,000	志工保險費。	
	2036 按日按件計資酬金				111,000		
		人次	6	2,500	15,000	辦理疾病防治、健康促進宣導及健康照護、社區支持團體等各項保健業務專家出席費。	
		節	48	2,000	96,000	辦理疾病防治、健康促進宣導及健康照護、社區支持團體等各項保健業務講師鐘點費。	

臺北市松山區健康服務中心

歲出計畫說明提要與各項費用明細表

中華民國115年度

單位：新臺幣元

分支計畫及用途別科目	單位	數量	單價	預算數	說 明	
衛生業務—公共衛生	2045 國內組織會費			15,000		
		人、年	15x1	1,000	15,000	護理人員常年會費。
	2051 物品			289,200		
		年	1	89,200	89,200	保健及其他相關業務用材料費。
		年	1	200,000	200,000	「試紙」（含血糖、血膽固醇、尿糖尿蛋白試紙）、「衛生耗材」（含酒精棉片、採血針、採血筆）與「測量儀器」（血糖、血膽固醇機器及血壓計）等。
	2054 一般事務費				2,065,274	
		年	1	182,014	182,014	保健及其他相關業務用印刷費。
		年	1	548,210	548,210	辦理疾病防治、健康促進宣導及健康照護、社區支持團體等各項保健業務用雜支。
		批	1	116,000	116,000	各項業務用宣導品。
		案	2,000	35	70,000	辦理產後母乳哺育率追蹤諮詢費用。
		月	12	1,000	12,000	辦場用床單等洗衣費。
		套	25	1,500	37,500	工作服。
		人次	120	120	14,400	辦理保健業務逾時誤餐餐盒費用。
		人次	2,221	150	333,150	志工餐點及交通補助。
	年	1	752,000	752,000	外聘訪員訪視費（包含弱勢族群、獨居長者、陽性個案訪視追蹤等）。	
2069 設施及機械設備養護費				27,910		
	年	1	27,910	27,910	衛生保健業務設備及其他一般儀器等維護費。	
2081 運費				14,400		
	月	12	1,200	14,400	事業廢棄物等處理費。	
2084 短程車資				36,570		

臺北市松山區健康服務中心

歲出計畫說明提要與各項費用明細表

中華民國115年度

單位：新臺幣元

分支計畫及用途別科目	單位	數量	單價	預算數	說明
衛生業務—公共衛生	年	1	36,570	36,570	辦理保健業務所需短程車資。
	03健康促進			1,567,000	較上年度預算數1,567,000元，無增減。
	2000 業務費			1,567,000	
	2036 按日按件計資酬金			90,000	
	人次	4	2,500	10,000	辦理轄區社區營造資源團體聯繫會議等專家學者出席專案諮詢費。
	節	40	2,000	80,000	辦理急救、基本救命術訓練及社區健康促進等講師鐘點費。
	2051 物品			16,000	
	年	1	16,000	16,000	健康促進業務相關材料費。
	2054 一般事務費			1,352,050	
	年	1	30,000	30,000	健康促進訓練、海報、宣傳單張等印刷及製作費。
	年	1	176,450	176,450	辦理健康促進業務相關活動用等雜支。
	批	1	27,000	27,000	健康促進宣導品。
	人次	125	120	15,000	參加講習人員逾時誤餐餐盒費用。
	人次	30	120	3,600	辦理健康促進業務逾時誤餐餐盒費用。
	年	1	1,100,000	1,100,000	辦理社區健康生活型態及健康城市與安全社區營造等相關費用。
2066 車輛及辦公器具養護費			96,600		
年	1	96,600	96,600	健康促進器材保養及修理費。	
2072 國內旅費			1,550		
人、天	1×1	1,550	1,550	國內因公出差旅費。	
2081 運費			3,600		
次	3	1,200	3,600	健康促進、社區業務器材搬運費。	

衛生業務—公共衛生

臺北市松山區健康服務中心

歲出計畫說明提要與各項費用明細表

中華民國115年度

單位：新臺幣元

	分支計畫及用途別科目	單位	數量	單價	預算數	說明
衛生業務—公共衛生	2084 短程車資	年	1	7,200	7,200	辦理健康促進業務所需短程車資。
					7,200	
	05傳染病防治				870,000	較上年度預算數785,000元，增加85,000元。
	2000 業務費				870,000	
	2039 委辦費	年	1	780,500	780,500	委外辦理防疫工作。
					780,500	
	2051 物品	年	1	4,003	4,003	防疫業務相關物品及材料費。
					4,003	
	2054 一般事務費	年	1	10,000	71,357	防疫業務相關印刷費。
					10,000	
	10,000					
	批	1	20,000	20,000	防疫業務相關宣導品。	
	年	1	14,157	14,157	防疫業務用雜支。	
	人次	60	120	7,200	辦理傳染病防治業務逾時誤餐餐盒費用。	
	年	1	20,000	20,000	辦理防疫宣導暨教育訓練等相關費用。	
	2084 短程車資	年	1	14,140	14,140	辦理傳染病防治業務所需短程車資。
					14,140	

臺北市松山區健康服務中心

歲出計畫說明提要與各項費用明細表

中華民國115年度

單位：新臺幣元

一般建築及設備—營建工程	業務計畫及工作計畫名稱與編號	65122719002 一般建築及設備-營建工程	承辦單位	健康促進組	預算金額	23,000元	一般建築及設備—營建工程
歲出計畫說明	<p>一、計畫內容： 行政大樓外側樓梯牆面及天花板粉刷等維護。</p> <p>二、預期成果： 提供洽公民眾良好服務環境，並維護機關安全。</p>						
	分支計畫及用途別科目	單位	數量	單價	預算數	說 明	
	合計				23,000	較上年度預算數0元，增加23,000元。	
	11其他修建工程				23,000	較上年度預算數0元，增加23,000元。	
	3000 設備及投資				23,000		
	3010 房屋建築及設備費				23,000		
		式	1	23,000	23,000	施工費分攤款。	
					23,000	04松山區行政大樓外梯牆面及天花板粉刷工程分攤款 本工程由臺北市松山區公所主辦，總工程費為144,000元，依使用空間比例分攤，本中心分攤比例為15.98%，分攤金額23,000元。	

臺北市松山區健康服務中心

歲出計畫說明提要與各項費用明細表

中華民國115年度

單位：新臺幣元

一般建築及設備—其他設備	業務計畫及工作計畫名稱與編號	65122719004 一般建築及設備-其他設備	承辦單位	健康促進組	預算金額	398,000元	一般建築及設備—其他設備
	歲出計畫說明	<p>一、計畫內容：汰換聽力測定器、視力測定器及租賃個人電腦。</p> <p>二、預期成果：配合公務提供健全之設備，以提升行政績效。</p>					
分支計畫及用途別科目		單位	數量	單價	預算數	說明	
合計					398,000	較上年度預算數248,000元，增加150,000元。	
04其他設備					398,000	較上年度預算數248,000元，增加150,000元。	
3000 設備及投資					196,670		
3020 機械設備費					196,000		
		臺	2	56,000	112,000	汰換聽力測定器。	
		臺	2	42,000	84,000	汰換視力測定器。	
3035 雜項設備費					670		
		年	1	670	670	配合預算編列至千元，增列進位數670元。	
					7,002	02-110年個人電腦租賃費 本項係110-115年度連續性計畫，總經費經議會審定為121,741元(不含110年度已編列38,400元)，除以前年度已編列112,032元外，本年度編列最後1年經費7,002元，餘2,707元不再編列，其各年度資金需求詳如後附分年資金需求表。	

臺北市松山區健康服務中心

歲出計畫說明提要與各項費用明細表

中華民國115年度

單位：新臺幣元

分支計畫及用途別科目	單位	數量	單價	預算數	說明
3000 設備及投資				7,002	
3030 資訊軟硬體設備費				7,002	
	年	1	7,002	7,002	本年度所需電腦租賃費。
				59,568	03-111年個人電腦租賃費 本項係111-116年度連續性計畫，總經費經議會審定為342,000元，除以前年度已編列239,904元外，本年度編列59,568元，餘42,528元編列於以後年度，其各年度資金需求詳如後附分年資金需求表。
3000 設備及投資				59,568	
3030 資訊軟硬體設備費				59,568	
	年	1	59,568	59,568	本年度所需電腦租賃費。
				42,360	04-112年個人電腦租賃費 本項係112-117年度連續性計畫，總經費經議會審定為239,400元，除以前年度已編列127,560元外，本年度編列42,360元，餘69,480元編列於以後年度，其各年度資金需求詳如後附分年資金需求表。
3000 設備及投資				42,360	
3030 資訊軟硬體設備費				42,360	
	年	1	42,360	42,360	本年度所需電腦租賃費。
				43,080	05-113年個人電腦租賃費 本項係113-118年度連續性計畫，總經費經議會審定為239,400元，除以前年度已編列85,920元外，本年度編列43,080元，餘110,400元編列於以後年度，其各年度資金需求詳如後附分年資金需求表。
3000 設備及投資				43,080	
3030 資訊軟硬體設備費				43,080	
	年	1	43,080	43,080	本年度所需電腦租賃費。
				18,720	06-114年個人電腦租賃費 本項係114-119年度連續性計畫，總經費經議會審定為

一般建築及設備—其他設備

一般建築及設備—其他設備

臺北市松山區健康服務中心

歲出計畫說明提要與各項費用明細表

中華民國115年度

單位：新臺幣元

分支計畫及用途別科目	單位	數量	單價	預算數	說明
3000 設備及投資				18,720	102,600元，除以前年度已編列21,480元外，本年度編列18,720元，餘62,400元編列於以後年度，其各年度資金需求詳如後附分年資金需求表。
3030 資訊軟硬體設備費				18,720	
	年	1	18,720	18,720	本年度所需電腦租賃費。
				30,600	07-115年個人電腦租賃費
				30,600	本項係115-120年度連續性計畫，總經費171,000元，本年度編列30,600元，餘140,400元編列於以後年度，其各年度資金需求詳如後附分年資金需求表。
3000 設備及投資				30,600	
3030 資訊軟硬體設備費				30,600	
	年	1	30,600	30,600	本年度所需電腦租賃費。
				171,000	總工程費(或總經費)明細如下:
	臺	5	34,200	171,000	桌上型電腦(含筆電)租賃費。

一般建築及設備—其他設備

一般建築及設備—其他設備

臺北市松山區健康服務中心

人事費分析表

中華民國115年度

0465010100-醫療保健支出-一般行政-行政管理

單位：新臺幣元

類別	預算員額	全年度人事費											備註	
		民意代表待遇	政務人員待遇	法定編制人員待遇	約聘僱人員待遇	技工及工友待遇	獎金	其他給與	加班費	退休退職給付	退休離職儲金	保險		合計
合計	25			18,784,948		437,904	4,982,653	702,040	1,526,321	767,203	2,222,249	1,877,682	31,301,000	
正式員額	24			18,784,948			4,898,465	376,440	1,055,381	767,203	2,189,470	1,827,198	29,899,105	
職員	24			18,784,948			4,898,465	376,440	1,055,381	767,203	2,189,470	1,827,198	29,899,105	
工友	1					437,904	84,188	16,000	31,895		32,779	50,484	653,250	
其他人事費									309,600	439,045			748,645	

臺北市松山區健康服務中心
歲出一級用途別科目分析表

中華民國115年度

單位：新臺幣千元

名稱及編號	合計	經常支出						資本支出					
		人事費	業務費	獎補助費	債務費	預備金	小計	人事費	業務費	設備及投資	獎補助費	預備金	小計
合計	41,360	31,301	9,638				40,939			421			421
65122710000 醫療保健支出	41,360	31,301	9,638				40,939			421			421
65122710100 一般行政	35,266	31,301	3,965				35,266						
65122710101 行政管理	35,266	31,301	3,965				35,266						
65122715200 衛生業務	5,673		5,673				5,673						
65122715201 公共衛生	5,673		5,673				5,673						
65122719000 一般建築及設備	421									421			421
65122719002 營建工程	23									23			23
65122719004 其他設備	398									398			398

臺北市松山區健康服務中心

資本支出分析表

中華民國115年度

單位：新臺幣千元

名稱及編號	合計	設備及投資								其他資本支出	
		土地	房屋建築及設備	公共建設及設施	機械設備	運輸設備	資訊軟體設備	雜項設備	權利		投資
合計	421		23		196		201	1			
65122719000 一般建築及設備	421		23		196		201	1			
65122719002 營建工程	23		23								
65122719004 其他設備	398				196		201	1			

臺北市松山區健康服務中心

各項費用彙計表

中華民國115年度

單位：新臺幣元

工作計畫名稱及編號	65122710101 行政管理	65122715201 公共衛生	65122719002 營建工程	65122719004 其他設備	合 計	
第一、二級用途別 科目名稱及編號						
合 計	35,266,000	5,673,000	23,000	398,000	41,360,000	
100000人事費	31,301,000				31,301,000	
101500法定編制人員待遇	18,784,948				18,784,948	
102500技工及工友待遇	437,904				437,904	
103000獎金	4,982,653				4,982,653	
103500其他給與	702,040				702,040	
104000加班費	1,526,321				1,526,321	
104500退休退職給付	767,203				767,203	
105000退休離職儲金	2,222,249				2,222,249	
105500保險	1,877,682				1,877,682	
200000業務費	3,965,000	5,673,000			9,638,000	
200600水電費	789,360				789,360	
200900通訊費		658,646			658,646	
201800資訊服務費	97,773				97,773	
202100其他業務租金	5,100				5,100	
202700保險費		18,000			18,000	
203000兼職費	72,000				72,000	
203600按日按件計資酬金	54,000	201,000			255,000	
203900委辦費		780,500			780,500	
204500國內組織會費		15,000			15,000	
205100物品	105,980	309,203			415,183	
205400一般事務費	2,221,611	3,488,681			5,710,292	
206300房屋建築養護費	65,350				65,350	
206600車輛及辦公器具養護費	19,152	96,600			115,752	
206900設施及機械設備養護費	452,054	27,910			479,964	
207200國內旅費	1,550	1,550			3,100	
208100運費		18,000			18,000	
208400短程車資	9,070	57,910			66,980	
209300特別費	72,000				72,000	
300000設備及投資			23,000	398,000	421,000	
301000房屋建築及設備費			23,000		23,000	

臺北市松山區健康服務中心

各項費用彙計表

中華民國115年度

單位：新臺幣元

工作計畫名稱及編號	65122710101 行政管理	65122715201 公共衛生	65122719002 營建工程	65122719004 其他設備	合 計	
第一、二級用途別 科目名稱及編號						
302000機械設備費				196,000	196,000	
303000資訊軟硬體設備費				201,330	201,330	
303500雜項設備費				670	670	

臺北市松山區健康服務中心

人事費彙計表

中華民國115年度

單位：新臺幣元

類別	預算員額	全年度人事費											備註	
		民意代表待遇	政務人員待遇	法定編制人員待遇	約聘僱人員待遇	技工及工友待遇	獎金	其他給與	加班費	退休退職給付	退休離職儲金	保險		合計
合計	25			18,784,948		437,904	4,982,653	702,040	1,526,321	767,203	2,222,249	1,877,682	31,301,000	
正式員額	24			18,784,948			4,898,465	376,440	1,055,381	767,203	2,189,470	1,827,198	29,899,105	
職員	24			18,784,948			4,898,465	376,440	1,055,381	767,203	2,189,470	1,827,198	29,899,105	
工友	1					437,904	84,188	16,000	31,895		32,779	50,484	653,250	
其他人事費								309,600	439,045				748,645	

臺北市松山區健康服務中心

各項費用分攤表

中華民國 115 年度

單位：新臺幣元

科目名稱	預定完成工作總數		合辦單位	分攤方式	分攤比率 %	總經費	本年度預算數				說明
	單位	數量					設備及投資				
							合計	施工費用	工程管理費	委外費用	
營建工程-其他 修建工程											
松山區行政大樓外梯牆面及天花板粉刷工程分攤款					100	144,000	144,000	144,000	0	0	本工程由臺北市松山區公所主辦。
式	1		臺北市松山區公所	依使用空間比例	44.44	64,000	64,000	64,000	0	0	
式	1		臺北市松山區戶政事務所	依使用空間比例	21.53	31,000	31,000	31,000	0	0	
式	1		臺北市松山區健康服務中心	依使用空間比例	15.98	23,000	23,000	23,000	0	0	
式	1		臺北市政府警察局松山分局	依使用空間比例	13.89	20,000	20,000	20,000	0	0	
式	1		臺北市政府衛生局	依使用空間比例	2.08	3,000	3,000	3,000	0	0	
式	1		臺北市立聯合醫院	依使用空間比例	2.08	3,000	3,000	3,000	0	0	

臺北市松山區健康服務中心

繼續性計畫分年資金需求表

中華民國115年度

單位：新臺幣元

計畫項目	全程計畫 總金額	分年資金需求							備註
		以前年度 預算數	115年度	116年度	117年度	118年度	119年度	120年度以後	
總計	1,042,434	586,896	170,730	146,688	88,920	42,960	6,240	-	
一般建築及設備	1,042,434	586,896	170,730	146,688	88,920	42,960	6,240	-	
其他設備	1,042,434	586,896	170,730	146,688	88,920	42,960	6,240	-	
其他設備	1,042,434	586,896	170,730	146,688	88,920	42,960	6,240	-	
110年個人 電腦租賃費	119,034	112,032	7,002	-	-	-	-	-	市議會審定總經費121,741元(不含110年度已編列38,400元)，截至本年度累計編列119,034元，餘2,707元不再編列。
111年個人 電腦租賃費	342,000	239,904	59,568	42,528	-	-	-	-	
112年個人 電腦租賃費	239,400	127,560	42,360	42,360	27,120	-	-	-	
113年個人 電腦租賃費	239,400	85,920	43,080	43,080	43,080	24,240	-	-	
114年個人 電腦租賃費	102,600	21,480	18,720	18,720	18,720	18,720	6,240	-	

臺北市松山區健康服務中心

新興計畫分年資金需求表

中華民國115年度

單位：新臺幣元

計畫項目	全程計畫 總金額	分年資金需求							備註
		以前年度 預算數	115年度	116年度	117年度	118年度	119年度	120年度以後	
總計	171,000	-	30,600	31,200	31,200	31,200	31,200	15,600	
一般建築及設備	171,000	-	30,600	31,200	31,200	31,200	31,200	15,600	
其他設備	171,000	-	30,600	31,200	31,200	31,200	31,200	15,600	
其他設備	171,000	-	30,600	31,200	31,200	31,200	31,200	15,600	
115年個人 電腦租賃費	171,000	-	30,600	31,200	31,200	31,200	31,200	15,600	

本 頁 空 白

歲出按職能及經

中華民國115

職能別分類	經濟性分類	經常支出							資本支出			
		受僱人員報酬	購買商品及勞務支出	債務利息	土地租金支出	經常移轉			經常支出合計	投資及增資		
						對企業	對非營利及民間機構	對政府		對國外	對營業基金	對非營業特種基金
總計		31,628	9,311						40,939			
01 一般公共事務												
02 防衛												
03 公共秩序與安全												
04 教育												
05 保健		31,628	9,311						40,939			
06 社會安全與福利												
07 住宅及社區服務												
08 娛樂、文化與宗教												
09 燃料與能源												
10 農、林、漁、牧業												
11 礦業、製造業及營造業												
12 運輸及通信												
13 其他經濟服務												
14 環境保護												
15 其他支出												

健康服務中心

濟性綜合分類表

年度

單位：新臺幣千元

資本支出													總計
資本移轉				土地購入	無形資產購入	固定資本形成						資本支出合計	
對企業	對非營利及民間機構	對政府	對國外			住宅	非住宅房屋	營建工程	運輸工具	資訊軟體	其他設備及機器		
							23				398	421	41,360
							23				398	421	41,360