

臺北市政府環境保護局

北投垃圾焚化廠

焚化廠監督委員會第 131 次會議

營運管理及環境品質監測報告

(111 年 1~2 月)



中華民國 111 年 3 月編印

目錄

	頁數
壹、 內容摘要	3
貳、 焚化廠營運管理	5
一、 焚化爐操作	5
二、 垃圾進廠管理	7
三、 灰渣清運處理	11
四、 職業安全衛生管理	12
參、 污染防治及監測	15
一、 空氣污染防治	15
二、 水污染防治：	29
三、 噪音管制	35
四、 病媒防治	36
五、 其他委外檢測項目	37
肆、 敦親睦鄰與回饋設施及景觀維護	41
一、 敦親睦鄰回饋社區具體措施	41
二、 景觀維護	41
伍、 結論及建議或其他事項	44
附錄一、111 年 1-2 月份焚化底渣委託再利用處理現場查核情形 .	46

表目錄

	頁數
表貳之一-焚化操作營運統計表.....	5
表貳之二(一)-垃圾進廠量統計表.....	8
表貳之二(二)-民間代清除業進廠檢查情形統計表.....	8
表貳之二(三)-區清潔隊垃圾進廠檢查情形統計表.....	9
表貳之三-飛灰穩定化物與底渣量統計表.....	11
表參之一(二)-1~4-廢氣排放監測結果統計表.....	16
表參之一(三)-煙道廢氣委託檢測結果表.....	24
表參之一(四)-煙道廢氣戴奧辛委託檢測結果表.....	26
表參之一(五)-1~2-承德及大直空氣品質監測站監測結果統計表..	26
表參之二(二)-再利用水水質自行檢測結果統計表.....	30
表參之二(三)-111年排入衛生下水道入口水質委託檢驗檢測結果表	33
表參之二(四)-地下水水質檢測分析結果表.....	34
表參之三-環境音量監測結果表.....	35
表參之四-環境消毒情形統計表.....	36
表參之五(一)-1-飛灰穩定化物重金屬及戴奧辛檢測結果表.....	37
表參之五(一)-2-飛灰水洗穩定化灰重金屬及戴奧辛檢測結果表....	38
表參之五(二)1-111年底渣重金屬及戴奧辛檢測結果表.....	39
表參之五(三)1-111年底渣處理情形表.....	40
表肆之一(二)-1-回饋設施溫水游泳池使用人數統計表.....	42
表肆之一(二)-2-回饋設施其他設施使用人數統計表.....	42
表肆之一(三)-來賓參觀統計表.....	43
表伍之一-廚餘進廠統計表.....	44
表伍之二-金銀紙錢進廠統計表.....	45

圖目錄

	頁數
圖貳之一-1~2-焚化操作營運統計圖.....	6
圖參之一(二)-1~7-廢氣排放監測趨勢分佈圖.....	20
圖參之二(二)-再利用水水質自行檢測趨勢分佈圖.....	31

壹、內容摘要

一、焚化廠營運管理

- (一)本廠 111 年 1~2 月合計垃圾進廠總量約 7 萬 7,617 公噸，其中區隊量約 3 萬 4,933 公噸，民間代清除業代處理量約 4 萬 156 公噸，一般申請案量約 2,528 公噸。焚化處理量約 7 萬 8,401 公噸，飛灰穩定化物清運量約 2,628 公噸，底渣清運量約 9,196 噸。
- (二)111 年 1~2 月民間代清除機構廢棄物進廠 11,385 車次，檢查結果不合格 7 車次，其中告發計 3 件。一般申請案進廠 454 車次，檢查結果不合格計 0 車次。區清潔隊廢棄物進廠 10,225 車次，檢查結果不合格計 0 車次。
- (三)111 年 1~2 月累計進廠生廚餘量約 1,595 公噸，全數進行破碎脫水，處理後固渣量 706 公噸，委外再利用 665 公噸，自行堆肥 41 公噸；自行堆肥部分產出土壤改良劑約 13 公噸，液態肥約 8 公噸。

二、污染防制及監測

(一)空氣污染防制：

- 1.廢氣排放自動監測：本廠設置4套廢氣連續監測設施，24小時監測各項空氣污染物，均符合環保法規。
- 2.廢氣排放委外檢測：煙道廢氣每季委託檢測1次，檢測結果符合「廢棄物焚化爐空氣污染物排放標準」。

(二)水污染防治：

- 1.地下水水質委外檢測：每季檢測1次，符合法規標準。
- 2.排入衛生下水道入口水質委外檢測：每月檢測1次，檢測結果符合法規標準。
- 3.回收再利用水水質自行檢測：焚化期間每星期檢測1次，皆符合放流水排放標準；另委外檢測亦符合經濟部再生水水質標準及使用之規範。

(三)噪音管制：每季委外檢測1次，監測值均符合噪音管制標準。

(四)飛灰穩定化物及底渣等重金屬及戴奧辛委外檢測：

- 1.飛灰穩定化物重金屬及戴奧辛檢測結果均符合法規標準。
- 2.底渣重金屬及戴奧辛檢測結果均符合法規標準。

三、敦親睦鄰及回饋設施

本廠 111 年 1~2 月參觀學術團體 0 人次及一般團體 190 人次，合計 190 人次；使用本廠回饋設施人次統計游泳館 22,480 人次，主題館及戶外球場設施等 7,726 人次，觀景台 959 人次，合計 31,165 人次。

貳、焚化廠營運管理

一、焚化爐操作

111 年焚化操作營運統計表如表貳之一及焚化操作營運統計圖如圖貳之一-1~2。

表貳之一-111 年焚化操作營運統計表

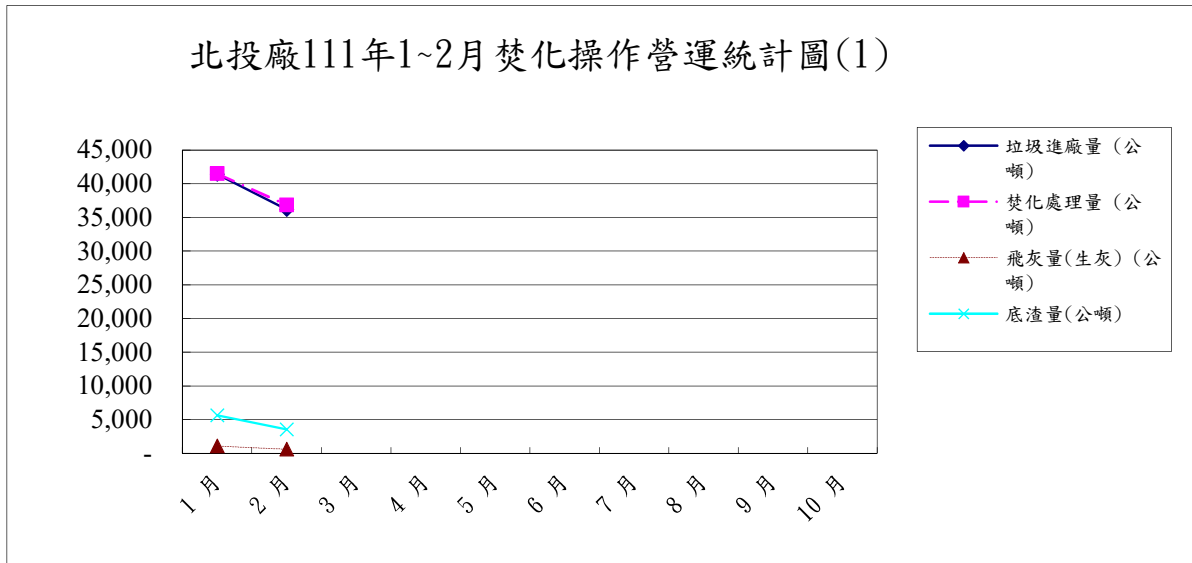
月份	垃圾 進廠量 (公噸)	焚化處理量 (公噸) (註 2)	餘裕量 (公噸)	底渣量 (公噸)	飛灰量 (公噸) (註 3)	焚化 績效(%)	發電量 (千度/月)	每噸垃圾 發電量 (度/公噸)	售電量 (千度/月)	售電率 (%)	售電所得 (元)
合計	77,616.68	78,401.30	0	9,196.06	1,745.11	77.75	40,368.90	515	30,820.80	76.35%	51,447,638
1 月	41,426.88	41,528.57	0	5,633.38	1,104.58	76.4	23,023.37	554	17,966.40	78.04%	30,955,670
2 月	36,189.80	36,872.73	0	3,562.68	640.53	79.1	17,345.53	470	12,854.40	74.11%	20,491,968
3 月											
4 月											
5 月											
6 月											
7 月											
8 月											
9 月											
10 月											
11 月											
12 月											

註 1：本廠設計垃圾焚化量 1,800 公噸/天，設計垃圾熱值為 2,400 仟卡/公斤。

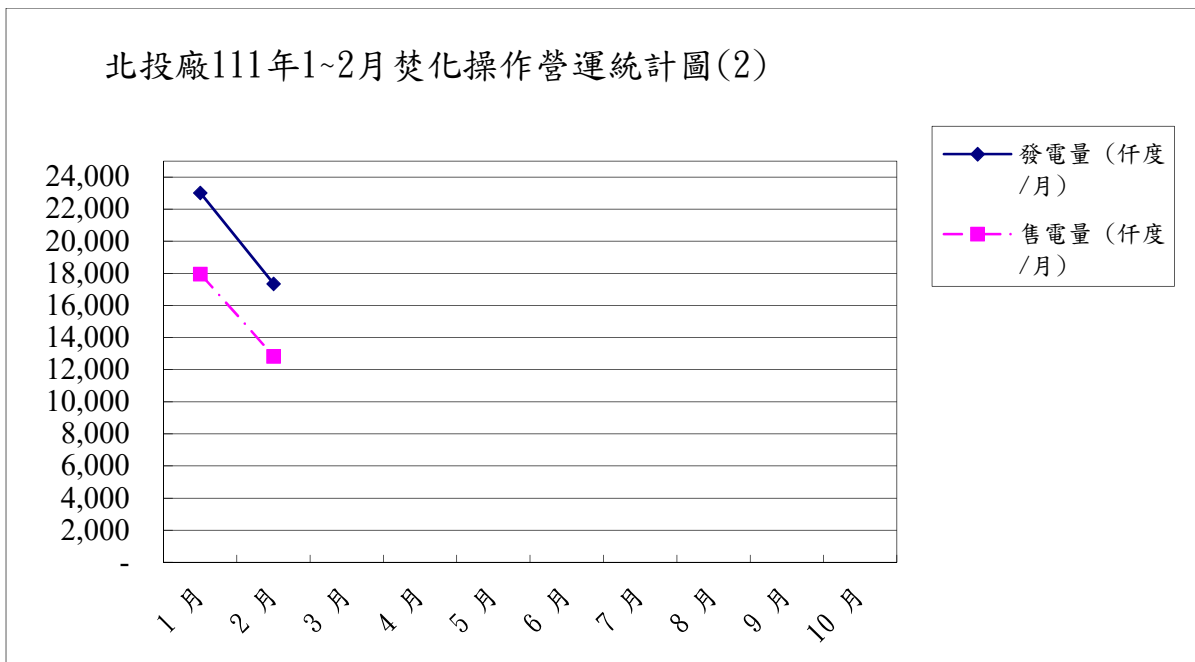
註 2：焚化處理量係以垃圾抓斗抓取重量計算。

註 3：飛灰量係指未經穩定化程序之生灰量。

圖貳之一-1-111 年焚化操作營運統計圖



圖貳之一-2-111 年焚化操作營運統計圖



二、垃圾進廠管理

本廠目前對進廠區隊車輛隨機抽樣檢查 20%，民間代清除業進廠車輛則逐車檢查；檢查是否含有不得進入焚化廠之廢棄物，避免造成操作停頓或維修頻繁，以維護本廠焚化爐之正常運作。本廠目前於垃圾傾卸平台投入口設置 16 台數位監視攝錄系統，隨時記錄垃圾車垃圾投入檢查情形，防止夾帶管制物品投入貯坑，並可供民眾上網檢視。檢附表貳之二(一)111 年垃圾進廠量統計表、表貳之二(二)111 年執行代清除業進廠檢查情形統計表、表貳之二(三)1 111 年區清潔隊垃圾進廠檢查情形統計表、表貳之二(三)2 111 年民間代清除業進廠檢查情形統計表。

另本廠為防止垃圾包中夾帶輻射物質入廠燃燒造成危害，於 93 年 8 月 20 日設置完成輻射偵檢設施，針對進廠車輛進行輻射偵測，本廠 111 年 1~2 月期間未有輻射偵測超過 1 微西弗/小時進廠車輛。

表貳之二(一)-111 年垃圾進廠量統計表

進廠月份	合計垃圾量 (公噸)	區隊車次 (車)	區隊垃圾進廠量 (公噸)	代清業車次 (車)	代處理量 (公噸)	臨時申請案車次 (車)	臨時申請案處理量 (公噸)
合計	77,616.68	10,225	34,932.91	11,385	40,156.15	454	2,527.62
1 月	41,426.88	5,807	19,355.04	5,807	21,330.61	232	741.23
2 月	36,189.80	4,418	15,577.87	5,578	18,825.54	222	1,786.39
3 月							
4 月							
5 月							
6 月							
7 月							
8 月							
9 月							
10月							
11月							
12月							

表貳之二(二)-111 年民間代清除業進廠檢查情形統計表

月份	進廠車次 (車)	檢查車次(車)				檢查率(%)		備註
		抽查數		合格	不合格	目視	落地	
		目視	落地					
合計	11,385	8,723	2,662	11,378	7	76.6	23.4	告發 3 件
1 月	5,807	4,523	1,284	5,802	5	77.9	22.1	告發 3 件
2 月	5,578	4,200	1,378	5,576	2	75.3	24.7	告發 0 件
3 月								
4 月								
5 月								
6 月								
7 月								
8 月								
9 月								
10 月								
11 月								
12 月								

註 1：行政院環保署訂定「違反廢棄物清理法罰鍰額度裁罰準則」，於 110 年 5 月 28 日施行。

註 2：本廠係依 108 年 7 月 4 日本局廢棄物處理管理科簽訂之「焚化廠執行垃圾進廠稽查告發適用法規一覽表」執行。

表貳之二(二)-111年1-2月民間代清除業進廠檢查情形統計表

機構名稱	累積進廠車次	違規件數			違規比例
		勸導	舉發(含停止進廠)	(勸導+舉發+停止進廠)合計	(勸導+舉發+停止進廠)%
誠上	230	1	1	2	0.87%
仕功	182	1	1	2	1.10%
松秦	25	1	2	3	12.00%
龍盛	100	1	1	2	2.00%
倍立	3	1	2	3	100.00%
展增	8	1	2	3	37.50%
翊翔	128	1	1	2	1.56%
總計	11,385	7	10	17	0.15%

註1：1-2月份無違規之廠商不呈現於上表，總計累積進廠車次包含全部代清業進廠車次。

註2：松秦(違規1次)，倍立(違規1次)，展增(違規1次)，截至111年2月28日，告發件數共計3件，另松秦停止進廠7日1車次，龍盛停止進廠7日1車次，誠上停止進廠7日1車次，倍立停止進廠7日1車次，展增停止進廠7日1車次，仕功停止進廠7日1車次，翊翔停止進廠7日1車次，停止進廠共計7車次。

表貳之二(三)-111年區清潔隊垃圾進廠檢查情形統計表

月份	進廠車次(車)	檢查車次(車)				檢查率(%)		備註
		抽查數		合格	不合格	目視	落地	
		目視	落地					
合計	10,225	1,160	1,367	2,527	0	11.3	13.4	
1月	5,807	640	753	1,393	0	11.0	13.0	
2月	4,418	520	614	1,134	0	11.8	13.9	
3月								
4月								
5月								
6月								
7月								
8月								
9月								
10月								
11月								
12月								

三、灰渣清運處理

本廠飛灰穩定化處理後經檢驗合格，再清運至山豬窟垃圾衛生掩埋場進行獨立分區暫存，底渣則自 94 年 8 月起委託再利用機構全數妥善再利用。111 年飛灰穩定化物與底渣量統計表如表貳之三。

表貳之三 -111 年飛灰穩定化物與底渣量統計表

月份	穩定化物+ 底渣合計 (公噸)(註1)	飛灰穩定化物		底渣再利用	
		車次 (車)	清運量 (公噸)	車次 (車)	清運量 (公噸)
合計	11,824.02	101	2,627.96	426	9,196.06
1 月	7,274.08	63	1,640.70	262	5,633.38
2 月	4,549.94	38	987.26	164	3,562.68
3 月					
4 月					
5 月					
6 月					
7 月					
8 月					
9 月					
10 月					
11 月					
12 月					

註：本表統計數據係以本廠出廠量為計算依據。

四、職業安全衛生管理

為防止職業災害，保障員工安全與健康，本廠除依法訂定職業安全衛生有關規章供遵循外，亦注意平時的操作維修之技術能力及落實安全檢查，並加強員工職前及在職訓練，以期有效防範未然。

(一) 有關安全衛生管理重要事項案

時間	內容
111.01.26	111 年度員工健康檢查暨特約護理人員臨場健康服務採購案決標。
111.02.08	辦理職安衛管理系統內部稽核。
111.03.10	111 年度安全衛生防護用具採購案決標。
111.03.16	實施本年度第 1 次作業環境監測，監測項目包含：噪音、粉塵、綜合溫度熱指數、個人噪音劑量、硫酸及二氧化碳濃度六項。
111.03.15	舉辦 111 年第 1 季職業安全衛生委員會暨職安衛管理系統管理階層審查會議。

(二) 安全衛生教育訓練

時間	內容
111.03.25 (預定)	舉辦「貯坑發現冒煙吊車操作同仁之緊急處置」及「貯坑發現火苗明火，吊車及中控室等人員之緊急處置」教育訓練課程，計 5 人次。

(三) 安全衛生檢查

時間	內容
111 年 1~2 月	每月巡檢電氣設備結果均正常。
111 年 1~2 月	升降機設備計 4 台每月檢查 2 次結果均正常。
111.02.18	辦理 111 年第 1 季廠內作業現場職業安全衛生稽核，並由權責組室在職業安全衛生委員會提報缺失改善情形。

(四) 勞工健康管理

時間	內容
111.01.17	辦理 111 年度健康檢查暨特約護理人員臨場健康服務招標案，由博仁綜合醫院得標。
111.02.10	本廠特約博仁綜合醫院職護辦理臨場健康服務。
111.02.25	本廠特約博仁綜合醫院職護辦理臨場健康服務。
111.03.03	本廠特約博仁綜合醫院職護辦理臨場健康服務。

(五) 職業災害統計

臺北市政府環境保護局北投垃圾焚化廠 111 年度職業災害統計表(不含上下班交通事故)

月份	人數			上班日數	總上班日數	總工時數	職災案件	職災人數	失能日數
	男	女	合計						
1 月	113	31	144	20	2,724	23,297	0	0	0
2 月	113	32	145	15	1,848	15,874	0	0	0
3 月									
4 月									
5 月									
6 月									
7 月									
8 月									
9 月									
10 月									
11 月									
12 月									
合計	226	63	289	35	4,572	39,171	0	0	0

(六) 作業環境監測結果

北投垃圾焚化廠作業環境監測結果

監測項目	法規要求	監測時間	監測地點	監測結果		
				最高	最低	平均
粉塵 監測	容許濃度 10mg/m ³ 總粉塵	111 年第 1 季 (110.03.16)	區域採樣 (6)			
	容許濃度 5mg/m ³ 可呼吸性粉塵		個人採樣 (2)			
二氧化碳 監測	容許濃度 5000ppm	111 年第 1 季 (111.03.16)	區域採樣 (10)			
噪音 監測	90dBA/8hr	111 年第 1 季 (111.03.16)	區域採樣 (16)			
			個人採樣 (2)			
綜合 溫度 熱指 數 WBGT °C	高溫作業 作息時間標準	111 年第 1 季 (111.03.16)	區域採樣 (6)			
		111 年第 2 季 (111.)	區域採樣 (6)			

備註：粉塵、二氧化碳、噪音每半年監測；綜合溫度熱指數每季監測。

參、污染防制及監測

一、空氣污染防制

(一)本廠於四座焚化爐設置半乾式洗煙塔及袋濾式集塵器，以去除廢氣中之酸性氣體及粒狀物質，半乾式洗煙塔並添加活性炭以吸附重金屬及戴奧辛等污染物。焚化過程中則添加尿素以降低氮氧化物排放量。

(二)排放源監測：

本廠於四座焚化爐分別獨立設置多成份分析儀、超音波測速儀及不透光儀，進行 24 小時連續監控。111 年各爐廢氣排放月平均值詳如表參之一(二)-1~4 及圖參之一(二)-1~5。

(三)本廠為環保署「第二批公私場所應定期檢測及申報之固定污染源」公告指定之事業，每季需委託合格環境檢驗測定機構進行定期檢測並上網申報。檢測項目有：氯化氫 (HCl)、氮氧化物 (NO_x)、硫氧化物 (SO_x)、一氧化碳 (CO)、粒狀污染物、鉛 (Pb)、鎘 (Cd)、汞 (Hg)、氣體組成及排放流速，本廠自 88 年 6 月起開始委外進行定期檢測，111 年檢測資料結果如表參之一(三)。

表參之一(二)-1-1 號爐 111 年廢氣排放監測結果統計表

監測項目 月份	氯化氫 HCl (ppm)	氮氧化物 NO _x (ppm)	硫氧化物 SO _x (ppm)	一氧化碳 CO (ppm)	不透光率 (%)		含氧率 (Vol %) (註 1)	含水率 (Vol %) (註 1)
					最大值 (月份/日期)	平均值		
1 月	12.57	103.18	7.52	7.73	2.72 (1/16)	2.10	13.52	17.07
2 月	24.43	81.48	4.68	9.18	1.63 (2/9)	1.79	13.40	17.88
3 月								
4 月								
5 月								
6 月								
7 月								
8 月								
9 月								
10 月								
11 月								
12 月								
本廠設計值以 O ₂ 11%為基準	18.2	136.4	22.7	31.8	10		無	無
排放標準以 O ₂ 11%為基準	60	220	150	100	20		6% 以上	非法定管 制項目

註 1：本表含氧率及含水率測值係體積百分比。

表參之一(二)-2-2 號爐 111 年廢氣排放監測結果統計表

監測項目 月份	氯化氫 HCl (ppm)	氮氧化物 NOx (ppm)	硫氧化物 SOx (ppm)	一氧化碳 CO (ppm)	不透光率 (%)		含氧率 (Vol %) (註 1)	含水率 (Vol %) (註 1)
					最大值 (月份/日期)	平均值		
1 月	12.87	127.94	6.45	3.06	1.40 (1/26)	1.18	12.77	15.74
2 月	20.02	105.47	4.09	5.67	1.68 (2/28)	1.36	13.69	17.17
3 月								
4 月								
5 月								
6 月								
7 月								
8 月								
9 月								
10 月								
11 月								
12 月								
本廠設計值以 O ₂ 11%為基準	18.2	136.4	22.7	31.8	10		無	無
排放標準以 O ₂ 11%為基準	60	220	150	100	20		6% 以上	非法定管 制項目

註 1：本表含氧率及含水率測值係體積百分比。

表參之一(二)-3-3 號爐 111 年廢氣排放監測結果統計表

監測項目 月份	氯化氫 HCl (ppm)	氮氧化物 NO _x (ppm)	硫氧化物 SO _x (ppm)	一氧化碳 CO (ppm)	不透光率 (%)		含氧率 (Vol%) (註 1)	含水率 (Vol%) (註 1)
					最大值 (月份/日期)	平均值		
1 月	13.03	131.34	5.76	8.19	1.34 (1/7)	1.21	13.20	15.63
2 月	21.05	110.42	4.65	11.08	1.42 (2/27)	1.32	13.41	16.62
3 月								
4 月								
5 月								
6 月								
7 月								
8 月								
9 月								
10 月								
11 月								
12 月								
本廠設計值以 O ₂ 11%為基準	18.2	136.4	22.7	31.8	10		無	無
排放標準以 O ₂ 11%為基準	60	220	150	100	20		6% 以上	非法定 管制項目

註 1：本表含氧率及含水率測值係體積百分比。

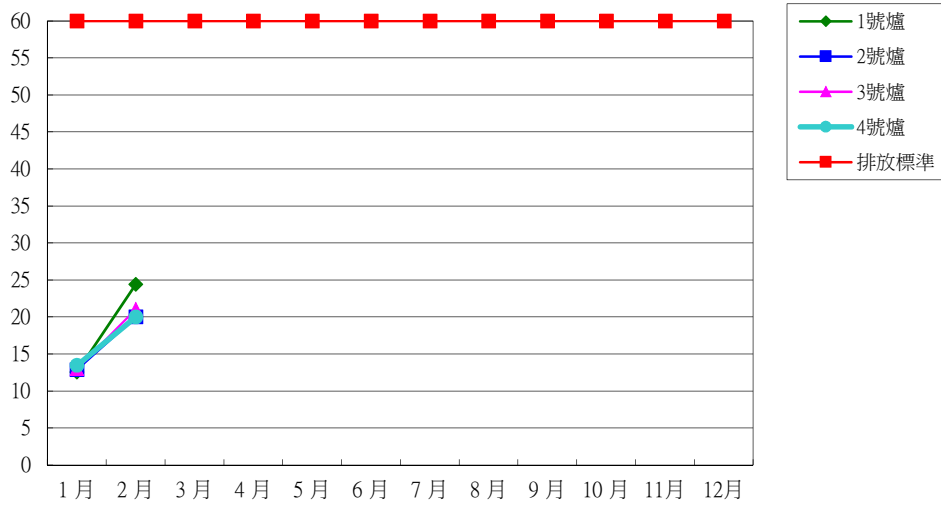
表參之一(二)-4-4 號爐 111 年廢氣排放監測結果統計表

月份	監測項目 氯化氫 HCl (ppm)	氮氧化物 NOx (ppm)	硫氧化物 SOx (ppm)	一氧化碳 CO (ppm)	不透光率 (%)		含氧率 (Vol %) (註 1)	含水率 (Vol %) (註 1)
					最大值 (月份/日期)	平均值		
1 月	13.47	136.74	11.67	47.80	1.21 (1/12)	1.10	13.94	14.20
2 月	20.00	108.62	9.18	46.07	1.53 (2/23)	1.43	15.38	14.59
3 月								
4 月								
5 月								
6 月								
7 月								
8 月								
9 月								
10 月								
11 月								
12 月								
本廠設計值以 O ₂ 11%為基準	18.2	136.4	22.7	31.8	10		無	無
排放標準以 O ₂ 11%為基準	60	220	150	100	20		6% 以上	非法定 管制項目

註 1：本表含氧率及含水率測值係體積百分比。

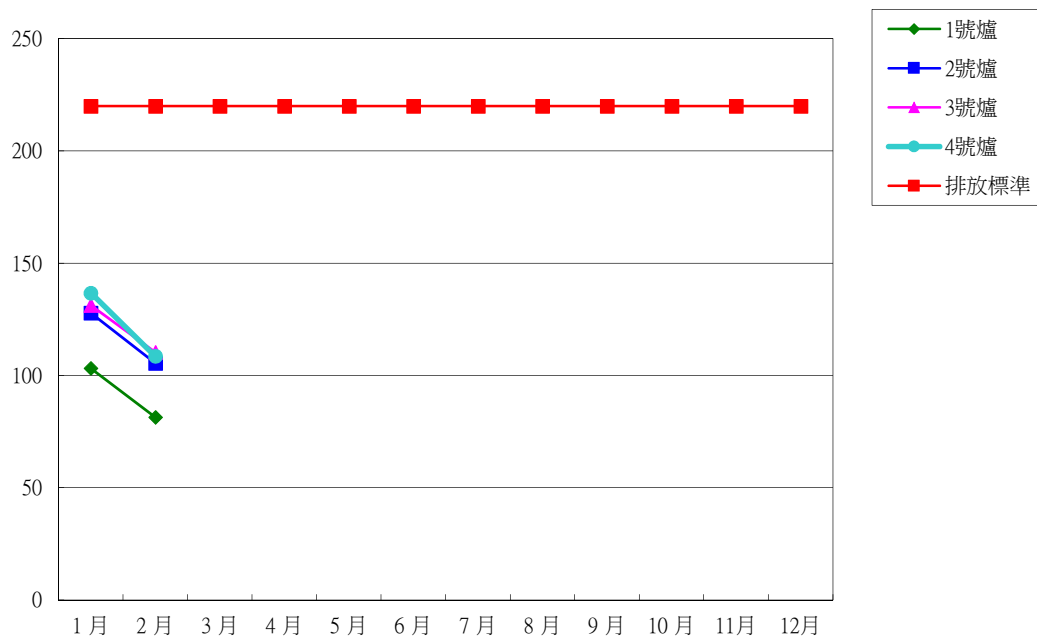
圖參之一(二)-1-111 年氯化氫(HCl)排放監測值

111/1~2 氯化氫(HCl)排放監測值



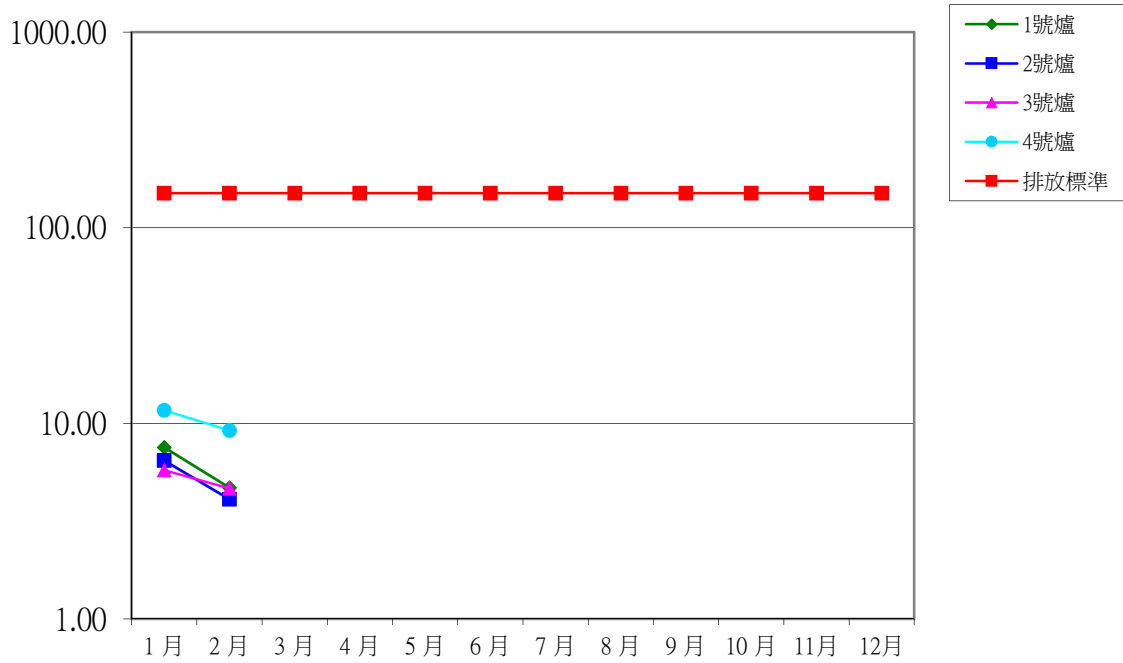
圖參之一(二)-2-111 年氮氧化物(NOx)排放監測值

111/1~2 氮氧化物(NOx)排放監測值



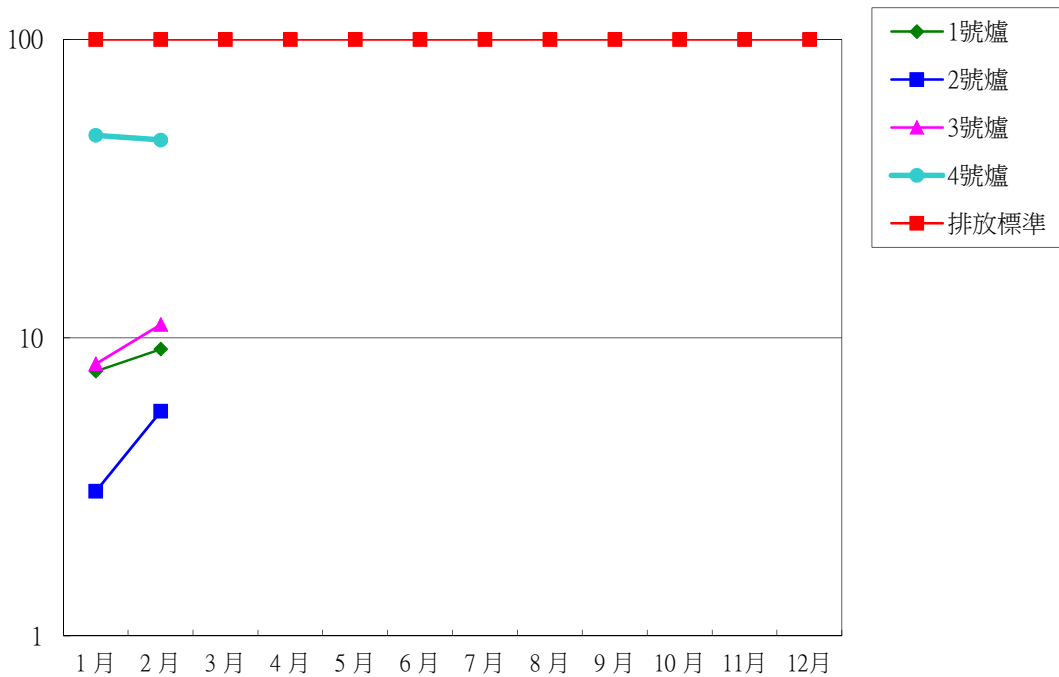
圖參之一(二)-3-111 年硫氧化物(SOx)排放監測值

111/1~2 二氧化硫(SO₂)排放監測值



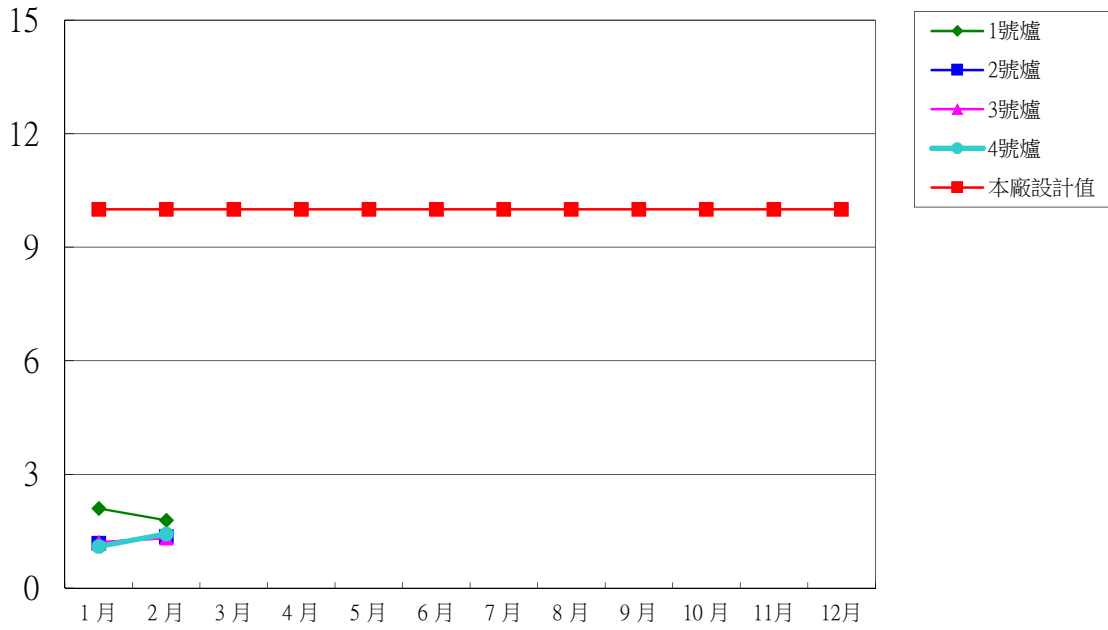
圖參之一(二)-4-111 年一氧化碳(CO)排放監測值

111/1~2 一氧化碳(CO)排放監測值



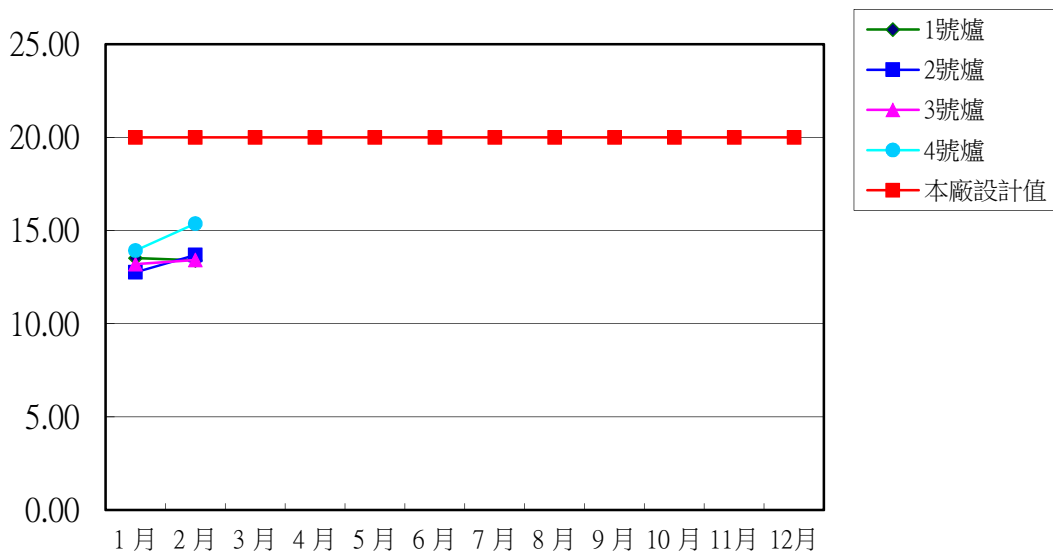
圖參之一(二)-5-111 年不透光率排放監測值

111/1~2不透光度排放監測值



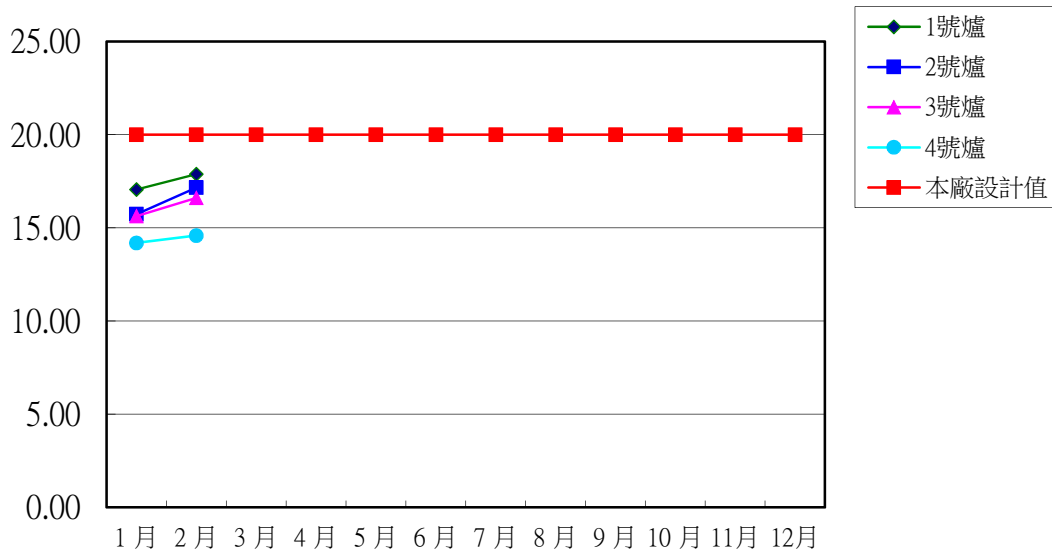
圖參之一(二)-6-111 年含氧率排放監測值

111/1~2含氧率排放監測值



圖參之一(二)-7-111 年含水率排放監測值

111/1~2含水率排放監測值



表參之一(三)-111年煙道廢氣委託檢測結果表

採樣日期及爐號		3號爐 02/23-25								O ₂ 參考 基準
		實測值 (註1)	校正值	實測值	校正值	實測值	校正值	實測值	校正值	
檢驗項目	排放標準									
氯化氫(ppm)	60	14.7 (13.6%)	20							11%
氮氧化物(ppm)	220	70.1 (13.1%)	89							11%
硫氧化物(ppm)	150	ND (<1.8) (13.1%)	ND (<2)							11%
一氧化碳(ppm)	100	3.1 (13.1%)	4							11%
粒狀污染物 (mg/Nm ³)	(註3)	1.9 (12.7%)	2							11%
鉛(mg/Nm ³) (註4)	0.2	ND (<0.0085)	ND (<0.0112)							11%
鎘(mg/Nm ³) (註4)	0.02	ND (<0.00087)	ND (<0.00114)							11%
汞(mg/Nm ³) (註4)	0.05	0.00159	0.0021							11%
採樣單位		台旭環境								
檢測單位		台旭環境								
報告簽署人		葉明美								

註1：ND表示低於方法偵測極限。

註2：依「空氣污染防治法」第22條及92年2月19日環保署訂定發布「固定污染源自行或委託檢測及申報管理辦法」第3條、第5條規定，本廠煙道廢氣每季委託檢測1爐1次。

註3：粒狀污染物排放標準依環保署公告「一般廢棄物焚化爐空氣污染物排放標準」由檢測時排氣量換算($C=1364.2Q^{-0.386}$)而得。本廠第111年第1季委託檢測粒狀污染物排放標準經換算為78mg/Nm³。

註4：依環保署95年12月25日公告「廢棄物焚化爐空氣污染物排放標準」，其中重金屬空氣污染物排放標準自96年7月1日起修正為鉛為0.2mg/Nm³，鎘為0.02mg/Nm³，汞為0.05mg/Nm³。

- (四)依據「廢棄物焚化爐戴奧辛管制及排放標準」第8條及「固定污染源自行或委託檢測及申報管理辦法」第5條規定，焚化爐每年應定期檢測煙道排氣中戴奧辛污染物2次。另因北投廠內4個焚化爐均為相同型式、規模、操作條件及污染防制設備，依法每半年須擇1座焚化爐進行戴奧辛檢測(4擇1)，即每年須完成2座焚化爐之戴奧辛檢測。北投廠以優於法規之標準每半年檢測2座焚化爐，每年完成4座焚化爐之戴奧辛檢測，故北投廠內4個爐每爐每年均會執行1次檢測。111年度檢驗結果如表參之一(四)。
- (五)111年承德測監測站與大直監測站空氣品質定點監測結果統計表如表參之一(五)-81~2。

表參之一(四)-111 年煙道廢氣戴奧辛委託檢測結果表

檢測 期程	平均值 (ng-TEQ /Nm ³)	採樣 爐別	採樣單位	檢測單位	備 註
排放標準	0.1 ng-TEQ/Nm ³				

註：依據「廢棄物焚化爐戴奧辛管制及排放標準」第 8 條及「固定污染源自行或委託檢測及申報管理辦法」第 5 條規定，焚化爐每年應定期檢測煙道排氣中戴奧辛污染物 2 次。另因北投廠內 4 個焚化爐均為相同型式、規模、操作條件及污染防制設備，依法每半年須擇 1 座焚化爐進行戴奧辛檢測(4 擇 1)，即每年須完成 2 座焚化爐之戴奧辛檢測。北投廠以優於法規之標準每半年檢測 2 座焚化爐，每年完成 4 座焚化爐之戴奧辛檢測，故北投廠內 4 個爐每爐每年均會執行 1 次檢測。

表參之一(五)-1-111 年承德空氣品質監測站(交通測站)空氣品質監測結果統計表

項目 月份	二氧化硫 SO ₂ (ppb)			二氧化氮 NO ₂ (ppb)			臭 氧 O ₃ (ppb)			一氧化碳 CO (ppm)			懸浮微粒 PM ₁₀ (µg/m ³)			細懸浮微粒 PM _{2.5} (µg/m ³)		
	最大值	最小值	平均值	最大值	最小值	平均值	最大值	最小值	平均值	最大值	最小值	平均值	最大值	最小值	平均值	最大值	最小值	平均值
1 月	1.5 (01/15)	0.5 (01/21)	0.78	39.4 (01/13)	17.9 (01/31)	32.62	36 (01/03)	17 (01/23)	26.61	1.76 (01/26)	0.62 (01/31)	1.24	56 (01/13)	12 (01/29)	29	34 (01/13)	7 (01/28)	16
2 月	1.9 (02/07)	0.5 (02/01)	1.10	46.7 (02/01)	19.5 (02/06)	33.38	51 (02/28)	21 (02/18)	28.93	1.72 (02/23)	0.73 (02/06)	1.20	42 (02/15)	12 (02/03)	25	22 (02/16)	8 (02/03)	13
3 月																		
4 月																		
5 月																		
6 月																		
7 月																		
8 月																		
9 月																		
10 月																		
11 月																		
12 月																		
全年最大、 最小值、平均值	1.9 (02/07)	0.5 (02/01)	0.94	46.7 (02/01)	17.9 (01/31)	33	51 (02/28)	17 (01/23)	27.77	1.76 (01/26)	0.62 (01/31)	1.22	56 (01/13)	12 (02/03)	27	34 (01/13)	7 (01/28)	15
空氣品質標準	100			250			120			35			125			35		

註 1:資料來源：臺北市環保局環檢中心網站。測站地點：承德監測站(地址：臺北市承德路、中正路口)。

註 2:表單監測數值為連續監測平均值，"*"表無效值(測站搬遷、檢修或儀器故障、停電)；表格()括弧所示為污染物最大、最小濃度發生日期。

表參之一(五)-2-111 年大直空氣品質監測站(一般測站)空氣品質監測結果統計表

項目 月份	二氧化硫 SO ₂ (ppb)			二氧化氮 NO ₂ (ppb)			臭 氧 O ₃ (ppb)			一氧化碳 CO (ppm)			懸浮微粒 PM ₁₀ (µg/m ³)			細懸浮微粒 PM _{2.5} (µg/m ³)		
	最大值	最小值	平均值	最大值	最小值	平均值	最大值	最小值	平均值	最大值	最小值	平均值	最大值	最小值	平均值	最大值	最小值	平均值
1 月	1.8 (01/16)	0.3 (01/08)	0.78	42.8 (01/22)	7.4 (01/31)	23.98	57 (01/13)	30 (01/23)	45.35	0.93 (01/23)	0.31 (01/30)	0.59	50 (01/13)	7 (01/29)	25	28 (01/13)	3 (01/29)	11.84
2 月	1.4 (02/25)	0.3 (02/03)	0.69	45.5 (02/07)	7.1 (02/06)	24.39	66 (02/28)	37 (02/03)	45.36	0.76 (02/09)	0.34 (02/20)	0.55	36 (02/15)	9 (02/22)	20	17 (02/16)	5 (02/22)	9.64
3 月																		
4 月																		
5 月																		
6 月																		
7 月																		
8 月																		
9 月																		
10 月																		
11 月																		
12 月																		
全年最大、 最小值、平均值	1.8 (01/16)	0.3 (01/08)	0.74	45.5 (02/07)	7.1 (02/06)	24.2	66 (02/28)	30 (01/23)	45.36	0.93 (01/23)	0.31 (01/30)	0.57	50 (01/13)	7 (01/29)	23	28 (01/13)	3 (01/29)	10.74
空氣品質標準	100			250			120			35			125			35		

註 1:資料來源：臺北市環保局環檢中心網站。測站地點：大直監測站(地址：臺北市大直街 21 巷 2 號 4 樓)。

註 2:表單監測數值為連續監測平均值，"*"表無效值（測站搬遷、檢修或儀器故障、停電）；表格（）括弧所示為污染物最大、最小濃度發生日期。

二、水污染防治：

- (一)本廠於 87 年 10 月 21 日取得「廢(污)水處理及排放許可證」，100 年 8 月 10 日辦理許可證變更，廢水放流列入管制項目及定期追蹤管制。
- (二)本廠實驗室自 89 年 2 月起先行檢測無機進流水、有機進流水及再利用水水質，89 年 8 月中旬起定期於廢水處理廠取樣自行檢測，項目包括水溫、酸鹼值、懸浮固體物、化學需氧量、生化需氧量。111 年檢測值如表參之二(二)及圖參之二(二)。
- (三)本廠 108 年 1 月 31 日完成廢水納入市內污水下水道一併處理，原「廢(污)水處理及排放許可證」已於 3 月取消，改適用「臺北市污水下水道可容納排入之下水水質標準」，檢測項目包括：水溫、酸鹼值、懸浮固體物、化學需氧量及鉛、鎘、總汞等，111 年檢測結果如表參之二(三)。
- (四)本廠自 89 年 4 月份開始進行運轉期間地下水水質監測，每季監測 1 次，111 年監測值如表參之二(四)。

表參之二(二)-111年再利用水水質自行檢測結果統計表

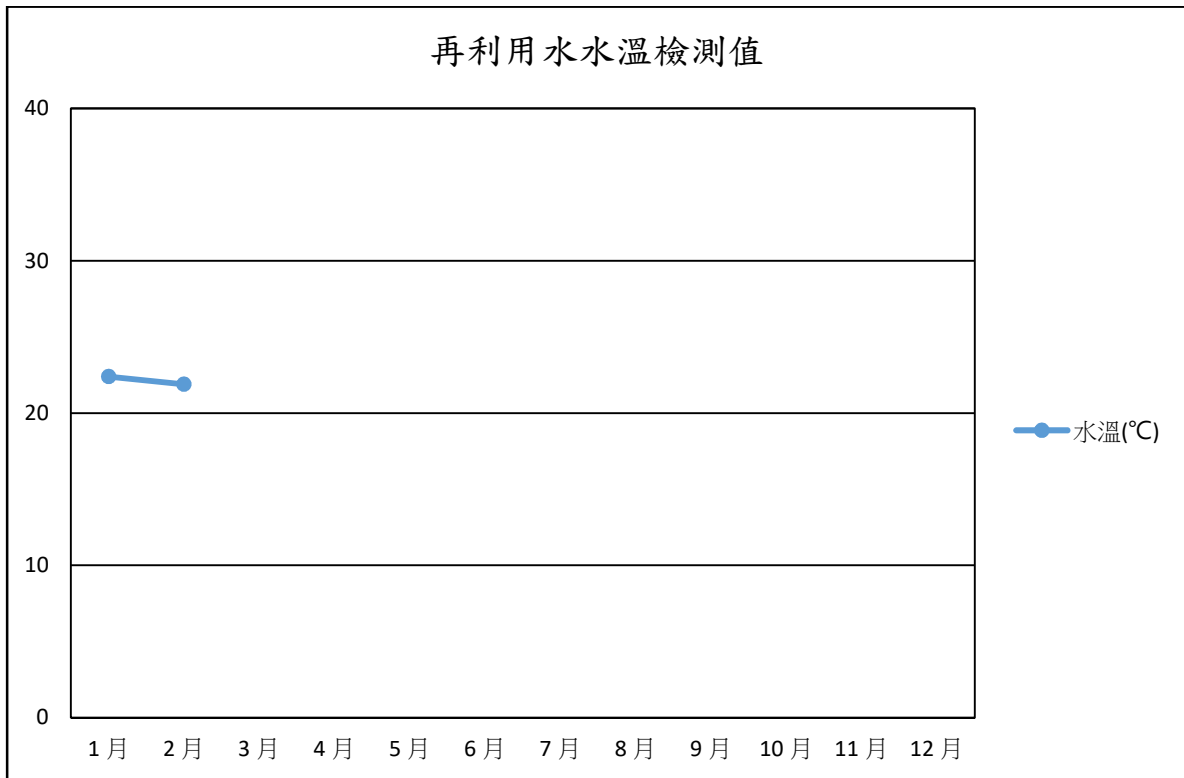
檢驗項目 月份	水溫(°C)	酸鹼值(pH)	懸浮固體 SS(mg/L)	化學需氧量 COD(mg/L)	生化需氧量 BOD(mg/L)
1月	22.4	7.84	<2.5	22.1	3.7
2月	21.9	8.09	<2.5	19.9	3.8
3月					
4月					
5月					
6月					
7月					
8月					
9月					
10月					
11月					
12月					
再利用水 管制標準	-	6.0~8.5	-	-	-
放流水 管制標準	註1	6.0~9.0	30	100	30

註1：放流水管制水溫五~九月 38°C以下，十月~翌年四月 35°C以下。

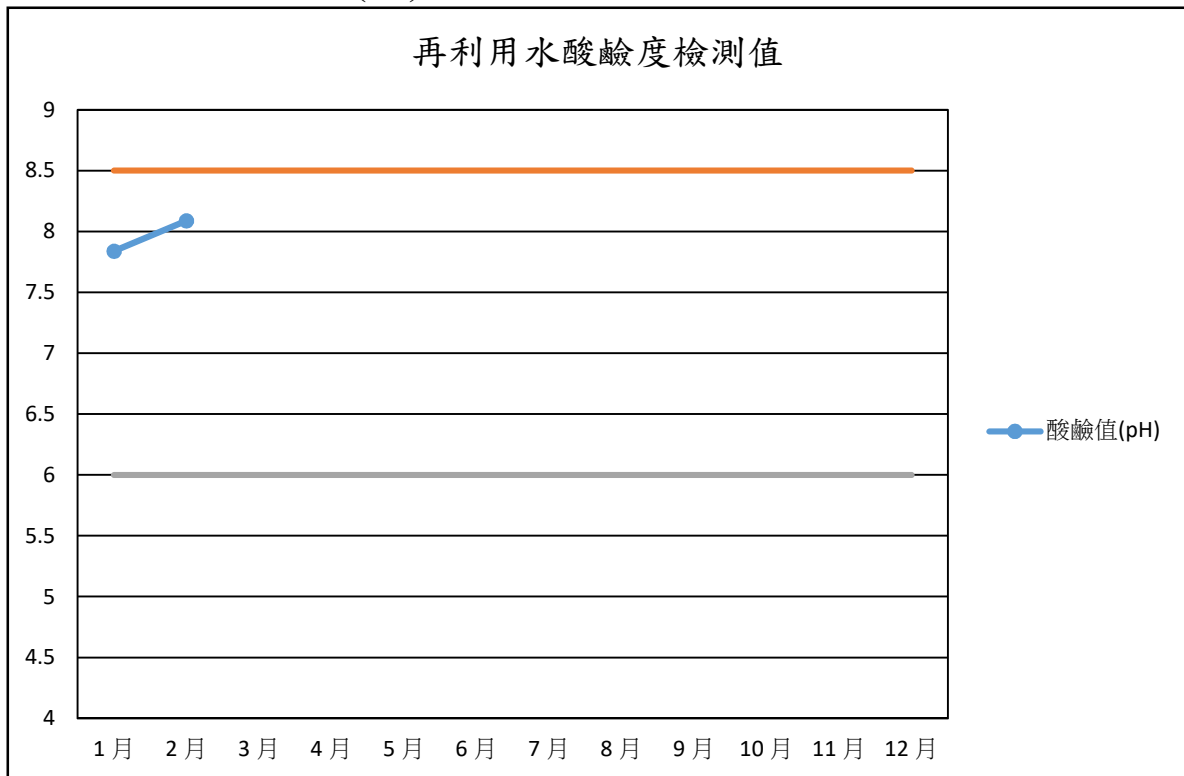
註2：再利用水每週進行自主檢測，以上數據為四週平均值。

註3：再利用水提供廠內清洗、部分製程使用及清潔隊洗車、洗路等使用，未對外排放。

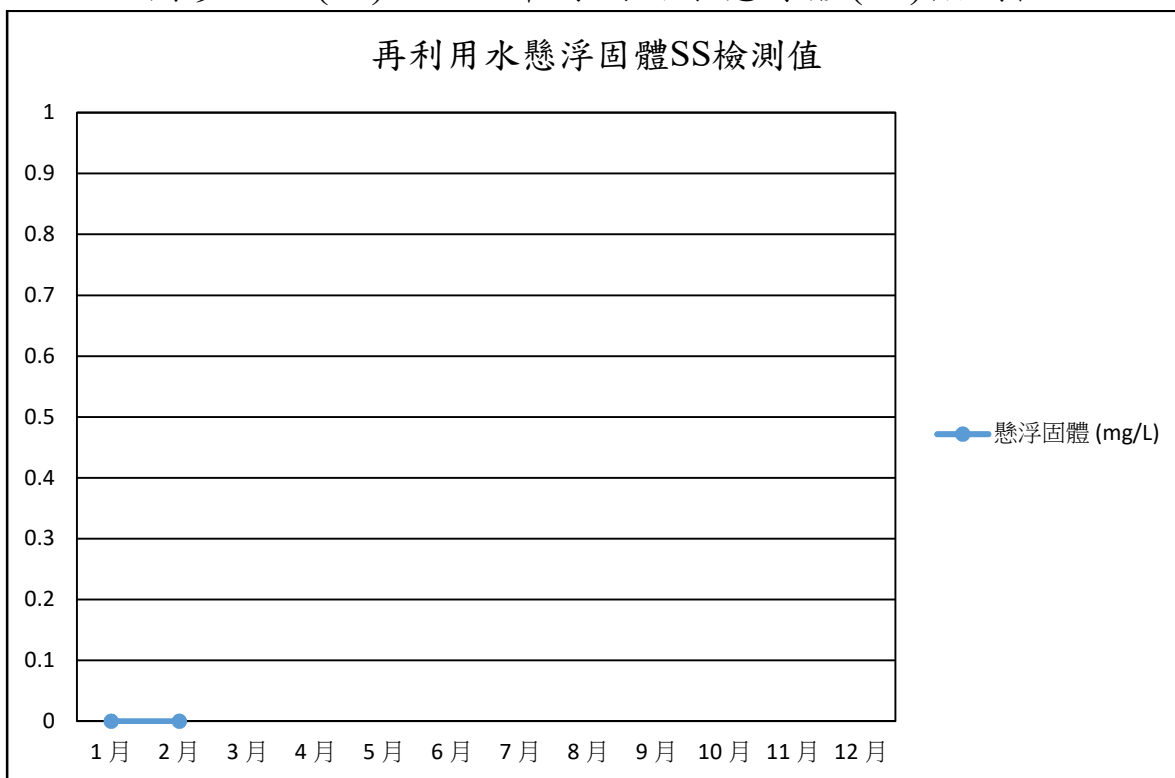
圖參之二(二)-1-111 年再利用水水溫檢測值



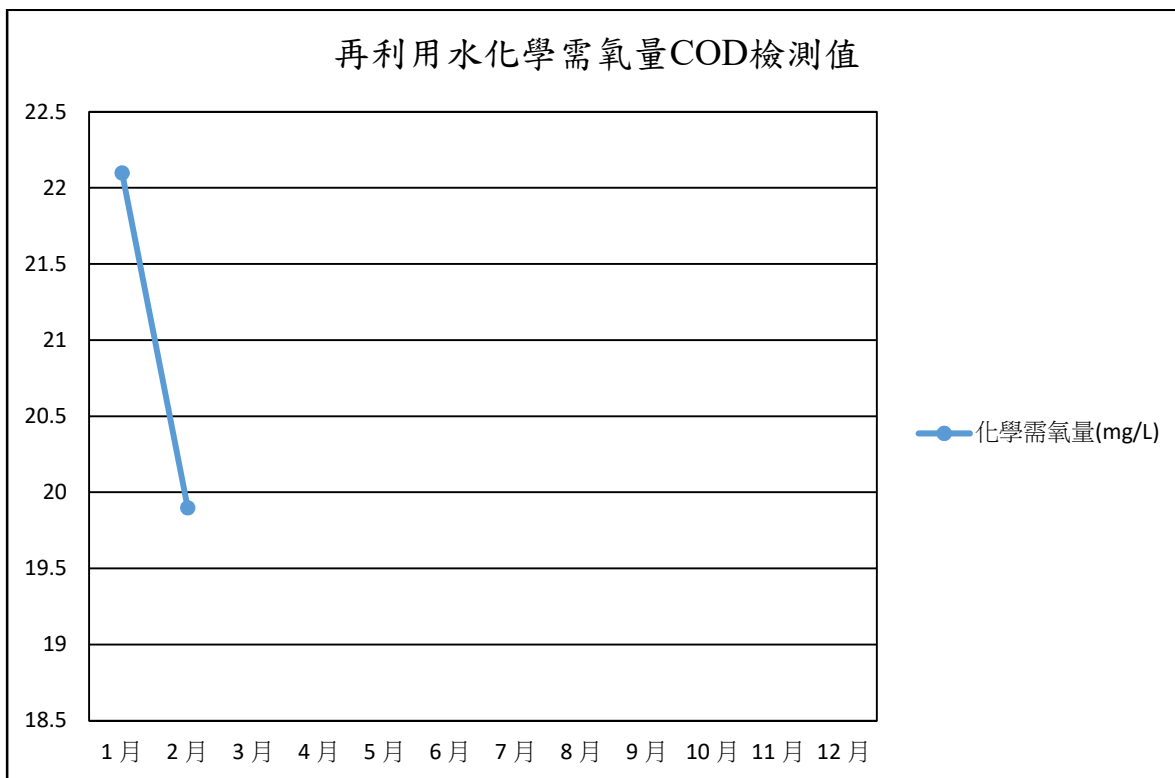
圖參之二(二)-2-111 年再利用水酸鹼度檢測值



圖參之二(二)-3-111 年再利用水懸浮體(SS)檢測值



圖參之二(二)-4-111 年再利用水化學需氧量(COD)檢測值



表參之二(三)-111年排入衛生下水道入口水質委託檢驗檢測結果表

檢驗項目 採樣日期	水溫 (°C)	酸鹼值 (pH)	懸浮固體 SS (mg/L)	化學 需氧量 COD (mg/L)	鉛 (mg/L)	鎘 (mg/L)	總汞 (mg/L)	戴奧辛 及呔喃 (pg I- TEQ/g)	放流 總量 (m ³)
1月(註)									
2/23	16.3	7.6	<1.2	ND (<3.2)	ND (<0.073)	ND (<0.0035)	ND (<0.00046)	0.013	4,190.2
管制標準	45	5.0~9.0	600	1,200	1.0	1.0	0.05	-	-

註：

表參之二(四)-111 年地下水水質檢測分析結果表

測站名稱	採樣日期	水位(m)	水溫(°C)	pH	導電度(μmho/cm)	氨氮(mg/L)	氯鹽(mg/L)	化學需氧量COD(mg/L)	總有機碳TOC(mg/L)	銅(mg/L)	鉛(mg/L)	鉻(mg/L)	砷(mg/L)	採樣單位	檢測單位
廠區	02/08	4.42	22.7	6.9	969	5.39	543	20.6	5.1	0.008	0.0213	0.003	0.0332	台旭環境科技	台旭環境科技
周界	02/08	5.26	24.0	7.6	755	5.01	50.4	22.2	3.8	0.003	0.0192	0.004	0.0101	台旭環境科技	台旭環境科技
廠區															
周界															
廠區															
周界															
廠區															
周界															
地下水污染管制標準		—	—	—	—	—	—	—	—	10	0.1	0.5	0.5		

三、噪音管制

依據噪音管制法第 7 條、環境音量標準第 4 條及臺北市政府環境保護局 100 年 7 月 29 日公告之噪音管制區公告圖，本廠及承德路交叉口測點，依道路交通噪音標準管制，均屬第 3 類或第 4 類管制區緊鄰 8 公尺(含)以上之道路。每季一次 24 小時自動連續監測環境噪音，111 年監測結果如表參之三。

表參之三 -111 年環境音量監測結果表

(單位：分貝)

量測地點	項目	監測日期										環境音量標準 dB (A)
		02/07	02/08									
北投廠區	L日(07-20)	59.3										76
	L晚(20-23)	54.3										75
	L夜(23-07)	49.8										72

量測地點	項目	監測日期										環境音量標準 dB (A)
		02/07	02/08									
廠區周界	L日(07-20)	69.4										76
	L晚(20-23)	68.8										75
	L夜(23-07)	62.3										72

量測地點	項目	監測日期										環境音量標準 dB (A)
		02/07	02/08									
立賢路與承德路交叉口	L日(07-20)	71.3										76
	L晚(20-23)	69.4										75
	L夜(23-07)	66.9										72

註 1：本廠廠區及承德路交叉口測點，依環境音量標準第 4 條道路交通噪音標準管制，均屬第 3 類或第 4 類管制區緊鄰 8 公尺(含)以上之道路。

註 2：本廠噪音監測委託台旭環境科技股份有限公司。

四、病媒防治

本廠主要病媒滋生源為垃圾貯坑，以密閉及負壓控制蚊蠅、臭味外溢之外，採取機動實施廠內環境消毒噴藥工作，但近期 COVID-19 疫情加劇緣故，配合噴藥之清潔區隊勤務繁重因此暫停實施噴藥，待疫情緩和人力調度壓力減輕再重行噴藥，此段期間本廠加強廠區環境衛生整理，以消除病媒滋生源。111 年環境消毒統計表如表參之四。

表參之四 -111 年環境消毒情形統計表

月份	環境消毒噴藥次數	用藥種類	消毒區域
1 月	7	漂白水稀釋 必飛淨(藥劑成份:賽 滅寧 5%w/w)	廠區及周界
2 月	6	漂白水稀釋 必飛淨(藥劑成份:賽 滅寧 5%w/w)	廠區及周界
3 月			廠區及周界
4 月			廠區及周界
5 月			廠區及周界
6 月			廠區及周界
7 月			廠區及周界
8 月			廠區及周界
9 月			廠區及周界
10 月			廠區及周界
11 月			廠區及周界
12 月			廠區及周界
合 計	13		廠區及周界

註:除蟲霸有效成分為撲滅松；必飛淨有效成分為賽滅寧；穩無蠓有效成分為百利普芬；一點絕有效成分為愛美松。

五、其他委外檢測項目

(一)飛灰混練穩定化物 111 年檢測結果如表參之五(一)-1、飛灰水洗穩定化灰 111 年檢測結果如表參之五(一)-2。

(二)底渣每月檢測一次，111 年檢測結果如表參之五(二)。

表參之五(一)-1-111 年飛灰混練穩定化物重金屬及戴奧辛檢測結果表

檢驗項目 採樣日期	總鉛 (mg/L)	總鎘 (mg/L)	總銅 (mg/L)	總鉻 (mg/L)	六價鉻 (mg/L)	總砷 (mg/L)	總汞 (mg/L)	總銀 (mg/L)	總硒 (mg/L)	戴奧辛及 呔喃 (ng I- TEQ/g)
01/07	0.022	ND (<0.0014)	0.007	ND (<0.0050)	<0.0050	ND (<0.030)	ND (<0.00021)	1.56	ND (<0.049)	0.373
02/25	ND (<0.023)	ND (<0.0014)	ND (<0.0050)	ND (<0.0050)	<0.0050	ND (<0.030)	ND (<0.00023)	0.071	ND (<0.049)	
溶出試 驗標準	5.0	1.0	15.0	5.0	2.5	5.0	0.2	100	1.0	1.0

註1：焚化灰渣溶出試驗之檢測頻率，應符合96年5月28日行政院環境保護署環署廢字第0960039124號令修正發布之「一般廢棄物回收清除處理辦法」第27條「飛灰經處理後之衍生物應每批進行戴奧辛總毒性當量及重金屬毒性特性溶出程序檢測一次」及「底渣除再利用外，進行最終處置時，應每季進行戴奧辛總毒性當量及重金屬毒性特性溶出程序檢測一次」之規定。

註2：測值若小於MDL方法偵測極限以ND (<*)表示。

註3：測值若小於QDL檢量線第1點測值則以<*)表示。另六價鉻因有基質干擾無法檢知時以小於總鉻值表示。

註4：飛灰採樣及檢驗單位：台旭環境科技中心股份有限公司。

註5：戴奧辛項下之()表採樣日期。

註6：戴奧辛採樣及檢測單位為仲禹工程顧問股份有限公司。

表參之五(一)-2-111 年飛灰水洗穩定化灰重金屬及戴奧辛檢測結果表

檢驗項目 採樣日期	總鉛 (mg/L)	總鎘 (mg/L)	總銅 (mg/L)	總鉻 (mg/L)	六價鉻 (mg/L)	總砷 (mg/L)	總汞 (mg/L)	總鋇 (mg/L)	總硒 (mg/L)	戴奧辛及 呔喃 (ng I-TEQ/g)	氯鹽 (%)
1 月											
02/09	0.028	0.053	<0.10	1.28	0.83	ND (<0.030)	ND (<0.00023)	0.099	ND (<0.049)	0.343	0.42
02/25	ND (<0.023)	ND (<0.0014)	ND (<0.0050)	ND (<0.0050)	<0.0050	ND (<0.030)	ND (<0.00023)	0.064	ND (<0.049)	-	0.41
溶出試 驗標準	5.0	1.0	15.0	5.0	2.5	5.0	0.2	100	1.0	1.0	

註1：焚化灰渣溶出試驗之檢測頻率，應符合96年5月28日行政院環境保護署環署廢字第0960039124號令修正發布之「一般廢棄物回收清除處理辦法」第二十七條「飛灰經處理後之衍生物應每批進行戴奧辛總毒性當量及重金屬毒性特性溶出程序檢測一次」及「底渣除再利用外，進行最終處置時，應每季進行戴奧辛總毒性當量及重金屬毒性特性溶出程序檢測一次」之規定。

註2：測值若小於MDL方法偵測極限以ND (<**) 表示。

註3：測值若小於QDL檢量線第1點測值則以<**表示。

註4：飛灰穩定化物重金屬採樣及檢驗單位：台旭環境科技中心股份有限公司。

表參之五(二)-111 年底渣重金屬及戴奧辛檢測結果表

檢驗項目 採樣日期	總鉛 (mg/L)	總鎘 (mg/L)	總銅 (mg/L)	總鉻 (mg/L)	六價鉻 (mg/L)	總砷 (mg/L)	總汞 (mg/L)	總鋇 (mg/L)	總硒 (mg/L)	戴奧辛及 呔喃 (ng I-TEQ/g)	灼燒 減量 (%)
01/07	0.046	ND (<0.0014)	0.047	0.381	0.25	ND (<0.030)	ND (<0.00021)	3.53	ND (<0.049)	0.011	1.3
02/09	0.091	ND (<0.0014)	<0.10	2.15	1.64	ND (<0.030)	ND (<0.00023)	1.07	ND (<0.049)	0.026	1.2
溶出試驗標準	5.0	1.0	15.0	5.0	2.5	5.0	0.2	100	1.0	1.0	5.0

註1：焚化灰渣溶出試驗之檢測頻率，應符合96年5月28日行政院環境保護署環署廢字第0960039124號令修正發布之「一般廢棄物回收清除處理辦法」第二十七條「飛灰經處理後之衍生物應每批進行戴奧辛總毒性當量及重金屬毒性特性溶出程序檢測一次」及「底渣除再利用外，進行最終處置時，應每季進行戴奧辛總毒性當量及重金屬毒性特性溶出程序檢測一次」之規定。

註2：測值若小於MDL方法偵測極限以ND (<**)表示。

註3：測值若小於QDL檢量線第1點測值則以<**表示。另六價鉻因有基質干擾無法檢知時以小於總鉻值表示。

註4：底渣採樣及檢驗單位：台旭環境科技中心股份有限公司，報告簽署人:葉明美。

註5：戴奧辛檢測單位：台灣檢驗科技股份有限公司，報告簽署人:郭淑清。

表參之五(三)-111 年北投廠底渣處理情形表

	旭遠科技 企業股份 有限公司	榮寶企業 股份有限 公司	自篩 (原渣量)	北投 總計
1 月	0.00	0.00	5,633.38	5,633.38
2 月	0.00	0.00	3,562.68	3,562.68
3 月				
4 月				
5 月				
6 月				
7 月				
8 月				
9 月				
10 月				
11 月				
12 月				
合計	0.00	0.00	9,196.06	9,196.06

備註：111 年 1-2 月北投廠自行篩分處理 9,196.06 公噸底渣，共計處理底渣 9,196.06 公噸。

肆、敦親睦鄰與回饋設施及景觀維護

一、敦親睦鄰回饋社區具體措施

- (一) 臺北市垃圾焚化廠回饋地方自治條例第 3 條規定，焚化垃圾回饋：每焚化處理 1 公噸垃圾提列新臺幣 200 元，售電及代處理垃圾收入回饋：每焚化處理 1 公噸垃圾提列新臺幣 100 元(105 年 1 月 13 日修正公布)。
- (二) 本廠設置回饋設施(洲美運動公園)、游泳館、主題館、綠化步道及煙囪觀景平台等；另結合關渡平原、淡水一帶景色，提供一個全方位的休憩地供民眾假日之去處。111 年回饋設施溫水游泳池使用人數統計表如表肆之一(二)-1；主題館、戶外設施使用人數統計如表肆之一(二)-2。
- (三) 本廠目前為國內最大型之都市垃圾焚化爐，除負責處理全市半數以上之家戶垃圾外，亦接受外界申請參觀，111 年參觀本廠人數統計如表肆之一(三)。

二、景觀維護

本廠面積 10.65 公頃，目前廠區分為廠房區、管理大樓區及洲美運動公園回饋設施三大區。廠房區主要設施為焚化廠廠房、地磅室、警衛室、煙囪等，並於煙囪上設有景觀台及旋轉餐廳；管理大樓主要有行政大樓、值勤休息室、停車場等設施；洲美運動公園回饋設施有游泳池、主題館、幼兒園、運動公園等供民眾使用，予人清新觀感，一改以往垃圾處理場所環境不佳景象，有助於提昇焚化廠形象與政府環保政策之推動。

表肆之一(二)-1-111 年回饋設施溫水游泳池使用人數統計表

月份	免票人數		全票人數		半票人數		敬老票 人數		合計		當月每日 平均人次	
	男	女	男	女	男	女	男	女	男	女	男	女
總計	12,146	9,831	77	66	183	137	23	17	12,429	10,051	210	170
1 月	6,946	5,655	49	42	81	54	12	10	7,088	5,761	229	186
2 月	5,200	4,176	28	24	102	83	11	7	5,341	4,290	191	153
3 月												
4 月												
5 月												
6 月												
7 月												
8 月												
9 月												
10 月												
11 月												
12 月												

表肆之一(二)-2-111 年回饋設施其他設施使用人數統計表

月份	K 書 中心		健身房 (一)		健身房 (二)		交誼廳		藝文 教室		籃球場		網球場		合計		每日平均 人數		地下 停車場 車次
	男	女	男	女	男	女	男	女	男	女	男	女	男	女	男	女	男	女	
總計	188	208	1,168	193	693	675	8	7	15	13	505	67	369	348	2,946	1,511	50	25	3,269
1 月	125	138	503	122	401	394	8	7	10	10	288	29	250	241	1,585	941	51	30	1,744
2 月	63	70	665	71	292	281	0	0	5	3	217	38	119	107	1,361	570	49	20	1,525
3 月																			
4 月																			
5 月																			
6 月																			
7 月																			
8 月																			
9 月																			
10 月																			
11 月																			
12 月																			

表肆之一(三)-111年來廠參觀人數統計表

月 份	學術團體 (含學生)		一般團體		來廠參觀 小 計		觀景台等	
	男	女	男	女	男	女	男	女
合計	0	0	105	85	105	85	484	475
1 月	0	0	72	58	72	58	266	262
2 月	0	0	33	27	33	27	218	213
3 月								
4 月								
5 月								
6 月								
7 月								
8 月								
9 月								
10 月								
11 月								
12 月								

伍、結論及建議或其他事項

本廠處理臺北市產生之家戶垃圾及一般事業廢棄物，並承臺北市政府環境保護局之監督，加強營運管理與環境品質維護。

- 一、自 111 年 1 月起生廚餘運至廠內進行破碎脫水後，少量自行堆肥再利用，餘固渣委外堆肥等再利用作業，本年度廚餘進廠量如表伍之一。
- 二、自 90 年起配合本府民政局辦理「中元普渡祭典集中焚燒金銀紙錢計畫」，以供本市各寺廟及團體單位免費集中焚燒金銀紙錢。111 年常態化集中焚燒金銀紙進廠統計表如表伍之二。
- 三、本場有關民眾抱怨等自 97 年 11 月起併入臺北市民熱線 1999 追蹤處理。

表伍之一-111 年廚餘進廠統計表

月份	進廠車次	進廠重量(噸)
1 月	308	883.81
2 月	214	710.70
3 月		
4 月		
5 月		
6 月		
7 月		
8 月		
9 月		
10 月		
11 月		
12 月		
總計	522	1,594.51

表伍之二-111 年常態化集中焚燒金銀紙錢進廠統計表

月份	進廠車次	進廠重量(公斤)
1 月	5	850
2 月	0	0
3 月		
4 月		
5 月		
6 月		
7 月		
8 月		
9 月		
10 月		
11 月		
12 月		
總計	5	850

附錄一、111 年 1-2 月份焚化底渣委託再利用處理現場查核情形

1 月份木柵廠焚化底渣委託再利用處理現場查核情形

- 一、本查核計畫係依照「臺北市政府環境保護局焚化底渣再利用委託處理查核作業程序」辦理查核。
- 二、本局三座焚化廠底渣再利用處理，109-110 年度契約由木柵廠主辦，委託永盛實業、旭遠科技企業及榮寶等公司處理，契約自109年1月份起陸續開始執行，永盛公司已於110年12月份結案。
- 三、再利用處理現場查核：
 - (一)111年1月5日查核彰化榮寶企業股份有限公司(彰化縣線西鄉安慶南三路18號)。
 - (二)111年1月14日查核臺中旭遠科技企業股份有限公司(臺中市烏日區溪尾里慶光路69之8號)。

四、結論：

(一)榮寶企業股份有限公司：

- 1、110 年度契約處理數量統計如下
(自 110 年 1 月 1 日至 110 年 12 月 31 日止)：
(單位:公噸)

廠別	委託處理量	完成處理量	待處理量
內湖廠	16,689.67	16,130.23	559.44
木柵廠	16,705.53	16,118.98	586.55
北投廠	1,542.58	1,542.58	0.00
合計	34,937.78	33,791.79	1,145.99

2、再利用產品產出及銷售統計如下：

內湖廠

(單位:公噸)

	焚化 再生粒料	鐵金屬	非鐵 金屬	未燃物	小計	熟化期 失重
--	------------	-----	----------	-----	----	-----------

產出量	15,118.47	518.63	53.25	23.79	15,714.14	416.09
出廠累積量	13,528.76	518.63	53.25	21.64	14,122.28	
廠內結餘 庫存量	1,405.41	0.00	0.00	2.15	1,407.56	
水分失重量	184.30	0.00	0.00	0.00	184.30	

註：本欄位所代表之熟化期失重量(416.09)為已完成處理量(16,130.23)減實際各項產出量(15,714.14)。

木柵廠

(單位:公噸)

	焚化 再生粒料	鐵金屬	非鐵 金屬	未燃物	小計	熟化期 失重
產出量	15,169.66	464.08	46.43	31.78	15,711.95	407.03
出廠累積量	13,645.56	464.08	46.43	26.13	14,182.20	
廠內結餘 庫存量	1,359.76	0.00	0.00	5.65	1,365.41	
水分失重量	164.34	0.00	0.00	0.00	164.34	

註：本欄位所代表之熟化期失重量(407.03)為已完成處理量(16,118.98)減實際各項產出量(15,711.95)。

北投廠

(單位:公噸)

	焚化 再生粒料	鐵金屬	非鐵 金屬	未燃物	小計	熟化期 失重
產出量	1,438.98	53.91	4.88	2.26	1,500.03	42.55
出廠累積量	1,420.49	53.91	4.88	2.26	1,481.54	
廠內結餘 庫存量	0.00	0.00	0.00	0.00	0.00	
水分失重量	18.49	0.00	0.00	0.00	18.49	

註：本欄位所代表之熟化期失重量(42.55)為已完成處理量(1,542.58)減實

際各項產出量(1,500.03)。

3、底渣處理後產出級配產品流向統計如下：

(單位:公噸)

用途	控制性低強度回填材料	基地及路堤填築	回運合計	回運尚昀資源化產品	回運寰冠	回運世嘉	回運達躑	回運上泉	累積使用廠商家數
重量	-	-	28,594.81	24,076.28	1,050.55	1,848.11	1,570.38	49.49	5
佔產出量比例	-	-	100.00%	84.20%	3.68%	6.46%	5.49%	0.17%	-

註：1. 級配回運廠商為尚昀企業有限公司、寰冠科技股份有限公司、世嘉工業股份有限公司、達躑有限公司、上泉混凝土股份有限公司。

2. 110年度至110年12月再利用完成率90.13%=[(28,594.81/31,727.11)*100%]。

(二)旭遠科技企業股份有限公司：

1、109-110年度契約處理數量統計如下
(自109年1月22日至110年12月31日止)：

(單位:公噸)

廠別	委託處理量	完成處理量	待處理量
內湖廠	493.09	493.09	0.00
木柵廠	30,881.71	29,403.86	1,477.85
北投廠	1,486.73	1,486.73	0.00
合計	32,861.53	31,383.68	1,477.85

2、再利用產品產出及銷售統計如下：

內湖廠

(單位:公噸)

	焚化再生粒料	鐵金屬	非鐵金屬	未燃物	小計	熟化期失重
產出量	446.00	23.20	0.50	1.00	470.70	22.39

出廠累積量	430.00	23.20	0.50	1.00	454.70	
廠內結餘 庫存量	0.00	0.00	0.00	0.00	0.00	
水分失重量	16.00	0.00	0.00	0.00	16.00	

註：本欄位所代表之熟化期失重量(22.39)為已完成處理量(493.09)減實際各項產出量(470.70)。

木柵廠

(單位:公噸)

	焚化 再生粒料	鐵金屬	非鐵 金屬	未燃物	小計	熟化期 失重
產出量	26,557.00	1,162.31	31.30	108.40	27,859.01	1,544.85
出廠累積量	21,674.77	1,125.10	29.10	104.70	22,933.67	
廠內結餘 庫存量	4,026.73	37.21	2.20	3.70	4,069.84	
水分失重量	855.50	0.00	0.00	0.00	855.50	

註：本欄位所代表之熟化期失重量(1,544.85)為已完成處理量(29,403.86)減實際各項產出量(27,859.01)。

北投廠

(單位:公噸)

	焚化 再生粒料	鐵金屬	非鐵 金屬	未燃物	小計	熟化期 失重
產出量	1,341.97	72.12	1.50	3.55	1,419.14	67.59
出廠累積量	1,293.90	72.12	1.50	3.55	1,371.07	
廠內結餘 庫存量	0.00	0.00	0.00	0.00	0.00	
水分失重量	48.07	0.00	0.00	0.00	48.07	

註：本欄位所代表之熟化期失重量(67.59)為已完成處理量(1,486.73)減實際各項產出量(1,419.14)。

3、底渣處理後產出級配產品流向統計如下：

(單位:公噸)

用途	控制性低強度回填材料	基地及路堤填築	瀝青混凝土	磚品	再利用用途分類合計	已銷售尚未完成再利用量	回運雲林資源化產品	累積使用廠商家數
重量	20,753.36	-	47.57	453.00	21,253.93	420.84	-	40
估產出量比例	95.75	-	0.23%	2.15%	98.06%	1.94%	-	-

註1：級配使用廠商為九幅營造股份有限公司、上人科技有限公司、中華瓦斯工程股份有限公司、中瑞環境科技有限公司、太牛營造有限公司、日昌晟有限公司、弘大瓦斯工程股份有限公司、永騰工程股份有限公司、光陽工程有限公司、同新工程股份有限公司、宏鋁工程有限公司、玖泰工程股份有限公司、協鼎工程有限公司、尚志營造有限公司、尚昇工程有限公司、杰昇工程有限公司、金頻道數位有線電視公司、柏輝工程有限公司、茂德工程有限公司、秦晟發營造股份有限公司、啟揚環境有限公司、國盛電氣工程有限公司、強鋼營造股份有限公司、得豐電氣工程有限公司、統鑫開發實業股份有限公司、凱勗工程有限公司、勝慶工程行、揚昌工程行、智敦通訊科技股份有限公司、竣祥企業行、翔益營造有限公司、勤曜電氣工程股份有限公司、萬基工程有限公司、達客利科技有限公司、億金營造有限公司、億鴻系統科技股份有限公司、廣信工程股份有限公司、廣躍工程有限公司、緯全營造有限公司、麒瑞營造股份有限公司。

註2：109年度至110年度12月止再利用完成率 74.98%=[(21,253.93/28,344.97)*100%]。

註3：檢附旭遠公司110年12月再利用數量統計表供參，本月使用木柵廠焚化再生粒料。

註4：磚品使用量453.00公噸包含110/03使用9.61公噸、110/04使用267.32公噸、110/05使用103.71公噸、110/06使用72.36公噸。

內湖廠110年12月份焚化再生粒料妥善再利用之數量統計表

序號	完成使用日期	使用數量(公噸)	使用單位				主辦單位	工程名稱
			加工廠	使用單位名稱	用途	使用地點		
1	-	-	-	-	-	-	-	
總計		-						

木柵廠110年12月份焚化再生粒料妥善再利用之數量統計表

序號	完成使用日期	使用數量(公噸)	使用單位				主辦單位	工程名稱
			加工廠	使用單位名稱	用途	使用地點		
1	12/1	8.69	尚昀	同新工程股份有限公司	控制性低強度回填材料-用於管溝工程之回填	台北市信義區近福德街84巷(121.580512, 25.039287)	大台北區瓦斯股份有限公司	瓦斯管新設

2	12/1	1.53	尚昀	萬基工程 有限公司	控制性低 強度回填 材料-用於 管溝工程 之回填	台北市大同區 近延平北路三 段 116 號(30%)	臺北市政 府工務局 衛生下水 道工程處	109-112 年西區分 管網暨支管及用戶 排水設備統包工程
3	12/1	1.93	尚昀	萬基工程 有限公司	控制性低 強度回填 材料-用於 管溝工程 之回填	台北市大同區 近延平北路三 段 116 號(30%)	臺北市政 府工務局 衛生下水 道工程處	109-112 年西區分 管網暨支管及用戶 排水設備統包工程
4	12/1	1.73	尚昀	萬基工程 有限公司	控制性低 強度回填 材料-用於 管溝工程 之回填	台北市大同區 近延平北路三 段 116 號(30%)	臺北市政 府工務局 衛生下水 道工程處	109-112 年西區分 管網暨支管及用戶 排水設備統包工程
5	12/1	4.35	尚昀	協鼎工程 有限公司	控制性低 強度回填 材料-用於 管溝工程 之回填	台北市萬華區 近昆明街 322 號	大台北區 瓦斯股份 有限公司	瓦斯管新設及拆除
6	12/3	7.25	尚昀	勝慶工程 行	控制性低 強度回填 材料-用於 管溝工程 之回填	台北市萬華區 近廣州街 245 號	台灣電力 (股)公司	道路挖掘埋設管線 工程
7	12/4	7.25	尚昀	勝慶工程 行	控制性低 強度回填 材料-用於 管溝工程 之回填	台北市萬華區 近廣州街 245 號	台灣電力 (股)公司	道路挖掘埋設管線 工程
8	12/4	7.52	尚昀	國盛電氣 工程有限 公司	控制性低 強度回填 材料-用於 管溝工程 之回填	台北市中山區 近南京東路一 段(121.52621, 25.052210)	台灣電力 (股)公司	110 年度甲工區配 電管路及零星外線 綜合工程
9	12/4	5.48	尚昀	國盛電氣 工程有限 公司	控制性低 強度回填 材料-用於 管溝工程 之回填	台北市中山區 近南京東路一 段(121.52621, 25.052210)	台灣電力 (股)公司	110 年度甲工區配 電管路及零星外線 綜合工程
10	12/4	5.76	尚昀	國盛電氣 工程有限 公司	控制性低 強度回填 材料-用於 管溝工程 之回填	台北市中山區 近南京東路一 段(121.52621, 25.052210)	台灣電力 (股)公司	110 年度甲工區配 電管路及零星外線 綜合工程
11	12/5	0.91	尚昀	勝慶工程 行	控制性低 強度回填 材料-用於 管溝工程	台北市萬華區 近廣州街 245 號	台灣電力 (股)公司	道路挖掘埋設管線 工程

					之回填			
12	12/5	10.66	尚昀	勝慶工程行	控制性低強度回填材料-用於管溝工程之回填	台北市萬華區近廣州街 245 號	台灣電力(股)公司	道路挖掘埋設管線工程
13	12/5	12.47	尚昀	國盛電氣工程有限公司	控制性低強度回填材料-用於管溝工程之回填	台北市中山區近南京東路一段(121.52621, 25.052210)	台灣電力(股)公司	110 年度甲工區配電管路及零星外線綜合工程
14	12/5	2.04	尚昀	國盛電氣工程有限公司	控制性低強度回填材料-用於管溝工程之回填	台北市中山區近南京東路一段(121.52621, 25.052210)	台灣電力(股)公司	110 年度甲工區配電管路及零星外線綜合工程
15	12/6	5.77	尚昀	勝慶工程行	控制性低強度回填材料-用於管溝工程之回填	台北市萬華區近廣州街 245 號	台灣電力(股)公司	道路挖掘埋設管線工程
16	12/6	3.61	尚昀	協鼎工程有限公司	控制性低強度回填材料-用於管溝工程之回填	台北市中山區近農安街 35 之 2 號	大台北區瓦斯股份有限公司	配合新建大樓新設瓦斯管線
17	12/7	5.08	尚昀	中華瓦斯工程股份有限公司	控制性低強度回填材料-用於管溝工程之回填	台北市萬華區近萬大路 408 巷 6 號	大台北區瓦斯股份有限公司	新設. 拆除瓦斯管線
18	12/7	3.63	尚昀	同新工程股份有限公司	控制性低強度回填材料-用於管溝工程之回填	台北市信義區近永吉路 200 巷 6 號	大台北區瓦斯股份有限公司	瓦斯管新設
19	12/8	5.78	尚昀	中華瓦斯工程股份有限公司	控制性低強度回填材料-用於管溝工程之回填	台北市萬華區近萬大路 408 巷 6 號	大台北區瓦斯股份有限公司	新設. 拆除瓦斯管線
20	12/8	5.09	尚昀	同新工程股份有限公司	控制性低強度回填材料-用於管溝工程之回填	台北市信義區近永吉路 200 巷 6 號	大台北區瓦斯股份有限公司	瓦斯管新設

21	12/8	0.88	尚昀	協鼎工程 有限公司	控制性低 強度回填 材料-用於 管溝工程 之回填	台北市松山區 近敦化北路 4 巷 25 弄 9 號	大台北區 瓦斯股份 有限公司	配合新建大樓新設 瓦斯管線
22	12/8	4.93	尚昀	協鼎工程 有限公司	控制性低 強度回填 材料-用於 管溝工程 之回填	台北市松山區 近敦化北路 4 巷 25 弄 9 號	大台北區 瓦斯股份 有限公司	配合新建大樓新設 瓦斯管線
23	12/9	5.8	尚昀	中華瓦斯 工程股份 有限公司	控制性低 強度回填 材料-用於 管溝工程 之回填	台北市萬華區 近萬大路 408 巷 6 號	大台北區 瓦斯股份 有限公司	新設. 拆除瓦斯管 線
24	12/9	5.05	尚昀	同新工程 股份有限 公司	控制性低 強度回填 材料-用於 管溝工程 之回填	台北市信義區 近永吉路 200 巷 6 號	大台北區 瓦斯股份 有限公司	瓦斯管新設
25	12/9	1.44	尚昀	億金營造 股份有限 公司	控制性低 強度回填 材料-用於 管溝工程 之回填	台北市文山區 近景華街 173 號	中華電信 股份有限 公司	台北二客管道發包 工程、台北二客遷 移發包工程
26	12/9	5.68	尚昀	智敦通訊 科技股份 有限公司	控制性低 強度回填 材料-用於 管溝工程 之回填	台北市大安區 近師大路 92 巷 1 號	大安文山 有線電視	新設管道
27	12/10	1.2	尚昀	中華瓦斯 工程股份 有限公司	控制性低 強度回填 材料-用於 管溝工程 之回填	台北市萬華區 近萬大路 408 巷 6 號	大台北區 瓦斯股份 有限公司	新設. 拆除瓦斯管 線
28	12/10	4.57	尚昀	中華瓦斯 工程股份 有限公司	控制性低 強度回填 材料-用於 管溝工程 之回填	台北市萬華區 近萬大路 408 巷 6 號	大台北區 瓦斯股份 有限公司	新設. 拆除瓦斯管 線
29	12/10	5.05	尚昀	同新工程 股份有限 公司	控制性低 強度回填 材料-用於 管溝工程 之回填	台北市信義區 近永吉路 200 巷 6 號	大台北區 瓦斯股份 有限公司	瓦斯管新設
30	12/10	5.81	尚昀	協鼎工程 有限公司	控制性低 強度回填 材料-用於 管溝工程 之回填	台北市中正區 近金門街 1-5 號	大台北區 瓦斯股份 有限公司	瓦斯管新設及拆除

31	12/11	5.81	尚昀	協鼎工程 有限公司	控制性低 強度回填 材料-用於 管溝工程 之回填	台北市中正區 近金門街1-5 號	大台北區 瓦斯股份 有限公司	瓦斯管新設及拆除
32	12/16	13	尚昀	勤曜電氣 工程股份 有限公司	控制性低 強度回填 材料-用於 管溝工程 之回填	基隆市中山區 近中和路200 巷50弄31號	台灣電力 (股)公司	110年甲工區配電 管路工程
33	12/16	11.13	尚昀	勤曜電氣 工程股份 有限公司	控制性低 強度回填 材料-用於 管溝工程 之回填	基隆市中山區 近中和路200 巷50弄31號	台灣電力 (股)公司	110年甲工區配電 管路工程
34	12/16	1.92	尚昀	勤曜電氣 工程股份 有限公司	控制性低 強度回填 材料-用於 管溝工程 之回填	基隆市中山區 近中和路200 巷50弄31號	台灣電力 (股)公司	110年甲工區配電 管路工程
35	12/16	12.99	尚昀	勤曜電氣 工程股份 有限公司	控制性低 強度回填 材料-用於 管溝工程 之回填	基隆市中山區 近中和路200 巷50弄31號	台灣電力 (股)公司	110年甲工區配電 管路工程
36	12/16	9.09	尚昀	勤曜電氣 工程股份 有限公司	控制性低 強度回填 材料-用於 管溝工程 之回填	基隆市中山區 近中和路200 巷50弄31號	台灣電力 (股)公司	110年甲工區配電 管路工程
37	12/16	3.88	尚昀	勤曜電氣 工程股份 有限公司	控制性低 強度回填 材料-用於 管溝工程 之回填	基隆市中山區 近中和路200 巷50弄31號	台灣電力 (股)公司	110年甲工區配電 管路工程
38	12/16	13.06	尚昀	勤曜電氣 工程股份 有限公司	控制性低 強度回填 材料-用於 管溝工程 之回填	基隆市中山區 近中和路200 巷50弄31號	台灣電力 (股)公司	110年甲工區配電 管路工程
39	12/16	7.07	尚昀	勤曜電氣 工程股份 有限公司	控制性低 強度回填 材料-用於 管溝工程 之回填	基隆市中山區 近中和路200 巷50弄31號	台灣電力 (股)公司	110年甲工區配電 管路工程
40	12/16	5.94	尚昀	勤曜電氣 工程股份 有限公司	控制性低 強度回填 材料-用於 管溝工程 之回填	基隆市中山區 近中和路200 巷50弄31號	台灣電力 (股)公司	110年甲工區配電 管路工程

41	12/16	13.07	尚昀	勤曜電氣工程股份有限公司	控制性低強度回填材料-用於管溝工程之回填	基隆市中山區近中和路200巷50弄31號	台灣電力(股)公司	110年甲工區配電管路工程
42	12/16	5	尚昀	勤曜電氣工程股份有限公司	控制性低強度回填材料-用於管溝工程之回填	基隆市中山區近中和路200巷50弄31號	台灣電力(股)公司	110年甲工區配電管路工程
43	12/16	8.07	尚昀	勤曜電氣工程股份有限公司	控制性低強度回填材料-用於管溝工程之回填	基隆市中山區近中和路200巷50弄31號	台灣電力(股)公司	110年甲工區配電管路工程
44	12/16	13.07	尚昀	勤曜電氣工程股份有限公司	控制性低強度回填材料-用於管溝工程之回填	基隆市中山區近中和路200巷50弄31號	台灣電力(股)公司	110年甲工區配電管路工程
45	12/16	2.84	尚昀	勤曜電氣工程股份有限公司	控制性低強度回填材料-用於管溝工程之回填	基隆市中山區近中和路200巷50弄31號	台灣電力(股)公司	110年甲工區配電管路工程
46	12/16	10.22	尚昀	勤曜電氣工程股份有限公司	控制性低強度回填材料-用於管溝工程之回填	基隆市中山區近中和路200巷50弄31號	台灣電力(股)公司	110年甲工區配電管路工程
47	12/16	13.07	尚昀	勤曜電氣工程股份有限公司	控制性低強度回填材料-用於管溝工程之回填	基隆市中山區近中和路200巷50弄31號	台灣電力(股)公司	110年甲工區配電管路工程
48	12/16	1.2	尚昀	勤曜電氣工程股份有限公司	控制性低強度回填材料-用於管溝工程之回填	基隆市中山區近中和路200巷50弄31號	台灣電力(股)公司	110年甲工區配電管路工程
49	12/16	11.77	尚昀	勤曜電氣工程股份有限公司	控制性低強度回填材料-用於管溝工程之回填	基隆市中山區近中和路200巷50弄31號	台灣電力(股)公司	110年甲工區配電管路工程
50	12/16	4.61	尚昀	翔益營造有限公司	控制性低強度回填材料-用於管溝工程之回填	台北市松山區近塔悠路351號(30%)	臺北市政府工務局衛生下水道工程處	109-112年東區分管網暨支管及用戶排水設備統包工程

51	12/16	2.91	尚昀	翔益營造有限公司	控制性低強度回填材料-用於管溝工程之回填	台北市松山區近塔悠路 351 號(30%)	臺北市政府工務局衛生下水道工程處	109-112 年東區分管網暨支管及用戶排水設備統包工程
52	12/20	5.81	尚昀	協鼎工程有限公司	控制性低強度回填材料-用於管溝工程之回填	台北市中正區近金門街 7-1 號	大台北區瓦斯股份有限公司	瓦斯管新設及拆除
53	12/20	5.19	尚昀	勤曜電氣工程股份有限公司	控制性低強度回填材料-用於管溝工程之回填	基隆市信義區近信二路 176 號	台灣電力(股)公司	110 年甲工區配電管路工程
54	12/20	10.48	尚昀	勤曜電氣工程股份有限公司	控制性低強度回填材料-用於管溝工程之回填	基隆市信義區近信二路 176 號	台灣電力(股)公司	110 年甲工區配電管路工程
55	12/20	6.01	尚昀	國盛電氣工程有限公司	控制性低強度回填材料-用於管溝工程之回填	台北市信義區近福德街 82 號	台灣電力(股)公司	110 年度乙工區配電管路及零星外線綜合工程
56	12/20	4.1	尚昀	國盛電氣工程有限公司	控制性低強度回填材料-用於管溝工程之回填	台北市信義區近福德街 82 號	台灣電力(股)公司	110 年度乙工區配電管路及零星外線綜合工程
57	12/21	4.68	尚昀	翔益營造有限公司	控制性低強度回填材料-用於管溝工程之回填	台北市松山區近塔悠路 351 號(30%)	臺北市政府工務局衛生下水道工程處	109-112 年東區分管網暨支管及用戶排水設備統包工程
58	12/21	1.13	尚昀	翔益營造有限公司	控制性低強度回填材料-用於管溝工程之回填	台北市松山區近塔悠路 351 號(30%)	臺北市政府工務局衛生下水道工程處	109-112 年東區分管網暨支管及用戶排水設備統包工程
59	12/21	4.05	尚昀	翔益營造有限公司	控制性低強度回填材料-用於管溝工程之回填	台北市松山區近塔悠路 351 號(30%)	臺北市政府工務局衛生下水道工程處	109-112 年東區分管網暨支管及用戶排水設備統包工程
60	12/21	2.9	尚昀	翔益營造有限公司	控制性低強度回填材料-用於管溝工程之回填	台北市松山區近塔悠路 351 號(30%)	臺北市政府工務局衛生下水道工程處	109-112 年東區分管網暨支管及用戶排水設備統包工程

61	12/21	12.98	尚昀	國盛電氣工程有限公司	控制性低強度回填材料-用於管溝工程之回填	台北市信義區近福德街 82 號	台灣電力(股)公司	110 年度乙工區配電管路及零星外線綜合工程
62	12/21	7.02	尚昀	國盛電氣工程有限公司	控制性低強度回填材料-用於管溝工程之回填	台北市信義區近福德街 82 號	台灣電力(股)公司	110 年度乙工區配電管路及零星外線綜合工程
63	12/21	4.51	尚昀	國盛電氣工程有限公司	控制性低強度回填材料-用於管溝工程之回填	台北市信義區近福德街 82 號	台灣電力(股)公司	110 年度乙工區配電管路及零星外線綜合工程
64	12/21	10.81	尚昀	國盛電氣工程有限公司	控制性低強度回填材料-用於管溝工程之回填	台北市松山區近新中街 12 巷 2 號	台灣電力(股)公司	110 年度乙工區配電管路及零星外線綜合工程
65	12/21	0.74	尚昀	國盛電氣工程有限公司	控制性低強度回填材料-用於管溝工程之回填	台北市松山區近新中街 12 巷 2 號	台灣電力(股)公司	110 年度乙工區配電管路及零星外線綜合工程
66	12/21	8.7	尚昀	國盛電氣工程有限公司	控制性低強度回填材料-用於管溝工程之回填	台北市松山區近新中街 12 巷 2 號	台灣電力(股)公司	110 年度乙工區配電管路及零星外線綜合工程
67	12/21	2.88	尚昀	國盛電氣工程有限公司	控制性低強度回填材料-用於管溝工程之回填	台北市大同區近華陰街 43 號	台灣電力(股)公司	110 年度甲工區配電管路及零星外線綜合工程
68	12/21	10.17	尚昀	國盛電氣工程有限公司	控制性低強度回填材料-用於管溝工程之回填	台北市大同區近華陰街 43 號	台灣電力(股)公司	110 年度甲工區配電管路及零星外線綜合工程
69	12/22	14.53	尚昀	國盛電氣工程有限公司	控制性低強度回填材料-用於管溝工程之回填	台北市信義區近福德街 82 號	台灣電力(股)公司	110 年度乙工區配電管路及零星外線綜合工程
70	12/22	5.12	尚昀	國盛電氣工程有限公司	控制性低強度回填材料-用於管溝工程之回填	台北市信義區近福德街 82 號	台灣電力(股)公司	110 年度乙工區配電管路及零星外線綜合工程

71	12/22	0.66	尚昀	國盛電氣工程有限公司	控制性低強度回填材料-用於管溝工程之回填	台北市信義區近福德街 82 號	台灣電力(股)公司	110 年度乙工區配電管路及零星外線綜合工程
72	12/22	8.66	尚昀	國盛電氣工程有限公司	控制性低強度回填材料-用於管溝工程之回填	台北市松山區近新中街 12 巷 2 號	台灣電力(股)公司	110 年度乙工區配電管路及零星外線綜合工程
73	12/22	6.47	尚昀	國盛電氣工程有限公司	控制性低強度回填材料-用於管溝工程之回填	台北市松山區近新中街 12 巷 2 號	台灣電力(股)公司	110 年度乙工區配電管路及零星外線綜合工程
74	12/22	2.23	尚昀	國盛電氣工程有限公司	控制性低強度回填材料-用於管溝工程之回填	台北市松山區近新中街 12 巷 2 號	台灣電力(股)公司	110 年度乙工區配電管路及零星外線綜合工程
75	12/22	13.06	尚昀	國盛電氣工程有限公司	控制性低強度回填材料-用於管溝工程之回填	台北市大同區近華陰街 43 號	台灣電力(股)公司	110 年度甲工區配電管路及零星外線綜合工程
76	12/22	0.1	尚昀	國盛電氣工程有限公司	控制性低強度回填材料-用於管溝工程之回填	台北市大同區近華陰街 43 號	台灣電力(股)公司	110 年度甲工區配電管路及零星外線綜合工程
77	12/22	6.4	尚昀	國盛電氣工程有限公司	控制性低強度回填材料-用於管溝工程之回填	台北市大同區近華陰街 43 號	台灣電力(股)公司	110 年度甲工區配電管路及零星外線綜合工程
78	12/22	3.63	尚昀	同新工程股份有限公司	控制性低強度回填材料-用於管溝工程之回填	台北市信義區近永吉路 187 巷 6 弄 10 號	大台北區瓦斯股份有限公司	瓦斯管新設
79	12/22	2.9	尚昀	國盛電氣工程有限公司	控制性低強度回填材料-用於管溝工程之回填	台北市大同區近昌吉街 33 巷 15 號	台灣電力(股)公司	110 年度甲工區配電管路及零星外線綜合工程
80	12/22	13.05	尚昀	國盛電氣工程有限公司	控制性低強度回填材料-用於管溝工程之回填	台北市大同區近昌吉街 33 巷 15 號	台灣電力(股)公司	110 年度甲工區配電管路及零星外線綜合工程

81	12/23	7.27	尚昀	協鼎工程 有限公司	控制性低 強度回填 材料-用於 管溝工程 之回填	台北市中正區 近金門街 7-1 號	大台北區 瓦斯股份 有限公司	瓦斯管新設及拆除
82	12/23	13.43	尚昀	勤曜電氣 工程股份 有限公司	控制性低 強度回填 材料-用於 管溝工程 之回填	基隆市信義區 近信二路 176 號	台灣電力 (股)公司	110 年甲工區配電 管路工程
83	12/23	2.31	尚昀	勤曜電氣 工程股份 有限公司	控制性低 強度回填 材料-用於 管溝工程 之回填	基隆市信義區 近信二路 176 號	台灣電力 (股)公司	110 年甲工區配電 管路工程
84	12/23	15.74	尚昀	勤曜電氣 工程股份 有限公司	控制性低 強度回填 材料-用於 管溝工程 之回填	基隆市信義區 近信二路 176 號	台灣電力 (股)公司	110 年甲工區配電 管路工程
85	12/23	13.07	尚昀	國盛電氣 工程有限 公司	控制性低 強度回填 材料-用於 管溝工程 之回填	台北市信義區 近福德街 82 號	台灣電力 (股)公司	110 年度乙工區配 電管路及零星外線 綜合工程
86	12/23	9.63	尚昀	國盛電氣 工程有限 公司	控制性低 強度回填 材料-用於 管溝工程 之回填	台北市信義區 近福德街 82 號	台灣電力 (股)公司	110 年度乙工區配 電管路及零星外線 綜合工程
87	12/23	4.88	尚昀	國盛電氣 工程有限 公司	控制性低 強度回填 材料-用於 管溝工程 之回填	台北市信義區 近福德街 82 號	台灣電力 (股)公司	110 年度乙工區配 電管路及零星外線 綜合工程
88	12/23	12.99	尚昀	國盛電氣 工程有限 公司	控制性低 強度回填 材料-用於 管溝工程 之回填	台北市松山區 近新中街 12 巷 2 號	台灣電力 (股)公司	110 年度乙工區配 電管路及零星外線 綜合工程
89	12/23	1.45	尚昀	國盛電氣 工程有限 公司	控制性低 強度回填 材料-用於 管溝工程 之回填	台北市松山區 近新中街 12 巷 2 號	台灣電力 (股)公司	110 年度乙工區配 電管路及零星外線 綜合工程
90	12/23	11.54	尚昀	國盛電氣 工程有限 公司	控制性低 強度回填 材料-用於 管溝工程 之回填	台北市大同區 近華陰街 43 號	台灣電力 (股)公司	110 年度甲工區配 電管路及零星外線 綜合工程

91	12/23	2.77	尚昀	國盛電氣工程有限公司	控制性低強度回填材料-用於管溝工程之回填	台北市大同區近華陰街43號	台灣電力(股)公司	110年度甲工區配電管路及零星外線綜合工程
92	12/23	10.23	尚昀	國盛電氣工程有限公司	控制性低強度回填材料-用於管溝工程之回填	台北市大同區近華陰街43號	台灣電力(股)公司	110年度甲工區配電管路及零星外線綜合工程
93	12/23	2.18	尚昀	國盛電氣工程有限公司	控制性低強度回填材料-用於管溝工程之回填	台北市大同區近華陰街43號	台灣電力(股)公司	110年度甲工區配電管路及零星外線綜合工程
94	12/23	4.35	尚昀	同新工程股份有限公司	控制性低強度回填材料-用於管溝工程之回填	台北市信義區近永吉路187巷6弄10號	大台北區瓦斯股份有限公司	瓦斯管新設
95	12/23	0.69	尚昀	國盛電氣工程有限公司	控制性低強度回填材料-用於管溝工程之回填	台北市大同區近昌吉街33巷15號	台灣電力(股)公司	110年度甲工區配電管路及零星外線綜合工程
96	12/23	5.07	尚昀	國盛電氣工程有限公司	控制性低強度回填材料-用於管溝工程之回填	台北市大同區近昌吉街33巷15號	台灣電力(股)公司	110年度甲工區配電管路及零星外線綜合工程
97	12/23	13.05	尚昀	統鑫開發實業股份有限公司	控制性低強度回填材料-用於管溝工程之回填	新北市汐止區近大同路三段190號	台灣電力(股)公司	110年乙工區配電管路工程承攬契約
98	12/23	4.55	尚昀	統鑫開發實業股份有限公司	控制性低強度回填材料-用於管溝工程之回填	新北市汐止區近大同路三段190號	台灣電力(股)公司	110年乙工區配電管路工程承攬契約
99	12/23	8.42	尚昀	統鑫開發實業股份有限公司	控制性低強度回填材料-用於管溝工程之回填	新北市汐止區近大同路三段190號	台灣電力(股)公司	110年乙工區配電管路工程承攬契約
100	12/23	5.78	尚昀	統鑫開發實業股份有限公司	控制性低強度回填材料-用於管溝工程之回填	新北市汐止區近大同路三段190號	台灣電力(股)公司	110年乙工區配電管路工程承攬契約

101	12/23	7.22	尚昀	統鑫開發實業股份有限公司	控制性低強度回填材料-用於管溝工程之回填	新北市汐止區近大同路三段190號	台灣電力(股)公司	110年乙工區配電管路工程承攬契約
102	12/23	7.22	尚昀	凱勛工程有限公司	控制性低強度回填材料-用於管溝工程之回填	台北市大安區近安和路一段(121.551508, 25.037237)	臺北市府工務局公園路燈工程管理處	110年度西南區路燈新設預約工程
103	12/24	2.83	尚昀	協鼎工程有限公司	控制性低強度回填材料-用於管溝工程之回填	台北市中正區近金門街7-1號	大台北區瓦斯股份有限公司	瓦斯管新設及拆除
104	12/24	2.98	尚昀	協鼎工程有限公司	控制性低強度回填材料-用於管溝工程之回填	台北市中正區近金門街7-1號	大台北區瓦斯股份有限公司	瓦斯管新設及拆除
105	12/24	7.27	尚昀	國盛電氣工程有限公司	控制性低強度回填材料-用於管溝工程之回填	台北市信義區近福德街82號	台灣電力(股)公司	110年度乙工區配電管路及零星外線綜合工程
106	12/24	8.66	尚昀	國盛電氣工程有限公司	控制性低強度回填材料-用於管溝工程之回填	台北市信義區近福德街82號	台灣電力(股)公司	110年度乙工區配電管路及零星外線綜合工程
107	12/24	3.65	尚昀	同新工程股份有限公司	控制性低強度回填材料-用於管溝工程之回填	台北市信義區近永吉路187巷6弄10號	大台北區瓦斯股份有限公司	瓦斯管新設
108	12/24	2.84	尚昀	同新工程股份有限公司	控制性低強度回填材料-用於管溝工程之回填	台北市信義區近永吉路187巷6弄10號	大台北區瓦斯股份有限公司	瓦斯管新設
109	12/24	2.7	尚昀	統鑫開發實業股份有限公司	控制性低強度回填材料-用於管溝工程之回填	新北市汐止區近大同路三段190號	台灣電力(股)公司	110年乙工區配電管路工程承攬契約
110	12/24	10.36	尚昀	統鑫開發實業股份有限公司	控制性低強度回填材料-用於管溝工程之回填	新北市汐止區近大同路三段190號	台灣電力(股)公司	110年乙工區配電管路工程承攬契約

111	12/24	13	尚昀	統鑫開發實業股份有限公司	控制性低強度回填材料-用於管溝工程之回填	新北市汐止區近大同路三段190號	台灣電力(股)公司	110年乙工區配電管路工程承攬契約
112	12/24	0.24	尚昀	統鑫開發實業股份有限公司	控制性低強度回填材料-用於管溝工程之回填	新北市汐止區近大同路三段190號	台灣電力(股)公司	110年乙工區配電管路工程承攬契約
113	12/24	12.73	尚昀	統鑫開發實業股份有限公司	控制性低強度回填材料-用於管溝工程之回填	新北市汐止區近大同路三段190號	台灣電力(股)公司	110年乙工區配電管路工程承攬契約
114	12/24	7.23	尚昀	凱勗工程有限公司	控制性低強度回填材料-用於管溝工程之回填	台北市大安區近安和路一段(121.551508, 25.037237)	臺北市政府工務局公園路燈工程管理處	110年度西南區路燈新設預約工程
115	12/24	2.87	尚昀	凱勗工程有限公司	控制性低強度回填材料-用於管溝工程之回填	台北市大安區近安和路一段(121.551508, 25.037237)	臺北市政府工務局公園路燈工程管理處	110年度西南區路燈新設預約工程
116	12/24	1.47	尚昀	凱勗工程有限公司	控制性低強度回填材料-用於管溝工程之回填	台北市大安區近安和路一段(121.551508, 25.037237)	臺北市政府工務局公園路燈工程管理處	110年度西南區路燈新設預約工程
117	12/24	13.99	尚昀	勤曜電氣工程股份有限公司	控制性低強度回填材料-用於管溝工程之回填	基隆市中山區近復興路234號	台灣電力(股)公司	110年甲工區配電管路工程
118	12/24	4.35	尚昀	弘大瓦斯工程股份有限公司	控制性低強度回填材料-用於管溝工程之回填	台北市萬華區近雙園街60巷34號	大台北區瓦斯股份有限公司	瓦斯管線抽換工程
119	12/24	0.01	尚昀	勤曜電氣工程股份有限公司	控制性低強度回填材料-用於管溝工程之回填	基隆市安樂區近武隆街85號	台灣電力(股)公司	110年甲工區配電管路工程
120	12/24	15.73	尚昀	勤曜電氣工程股份有限公司	控制性低強度回填材料-用於管溝工程之回填	基隆市安樂區近武隆街85號	台灣電力(股)公司	110年甲工區配電管路工程

121	12/24	6.85	尚昀	勤曜電氣工程股份有限公司	控制性低強度回填材料-用於管溝工程之回填	基隆市安樂區近武隆街 85 號	台灣電力(股)公司	110 年甲工區配電管路工程
122	12/24	8.87	尚昀	勤曜電氣工程股份有限公司	控制性低強度回填材料-用於管溝工程之回填	基隆市安樂區近武隆街 85 號	台灣電力(股)公司	110 年甲工區配電管路工程
123	12/24	8.69	尚昀	勤曜電氣工程股份有限公司	控制性低強度回填材料-用於管溝工程之回填	基隆市安樂區近武隆街 85 號	台灣電力(股)公司	110 年甲工區配電管路工程
124	12/25	11.38	尚昀	統鑫開發實業股份有限公司	控制性低強度回填材料-用於管溝工程之回填	新北市汐止區近大同路三段 190 號	台灣電力(股)公司	110 年乙工區配電管路工程承攬契約
125	12/25	1.6	尚昀	統鑫開發實業股份有限公司	控制性低強度回填材料-用於管溝工程之回填	新北市汐止區近大同路三段 190 號	台灣電力(股)公司	110 年乙工區配電管路工程承攬契約
126	12/25	11.41	尚昀	國盛電氣工程有限公司	控制性低強度回填材料-用於管溝工程之回填	台北市大安區近復興南路二段 297 號	台灣電力(股)公司	110 年度乙工區配電管路及零星外線綜合工程
127	12/25	0.13	尚昀	國盛電氣工程有限公司	控制性低強度回填材料-用於管溝工程之回填	台北市大安區近復興南路二段 297 號	台灣電力(股)公司	110 年度乙工區配電管路及零星外線綜合工程
128	12/25	11.57	尚昀	國盛電氣工程有限公司	控制性低強度回填材料-用於管溝工程之回填	台北市大安區近復興南路二段 297 號	台灣電力(股)公司	110 年度乙工區配電管路及零星外線綜合工程
129	12/25	10.11	尚昀	廣躍工程有限公司	控制性低強度回填材料-用於管溝工程之回填	新北市汐止區近福德二路 300 號	台灣電力(股)公司	基隆區營業處 1200291 等零星配電管路工程
130	12/25	1.52	尚昀	廣躍工程有限公司	控制性低強度回填材料-用於管溝工程之回填	新北市汐止區近福德二路 300 號	台灣電力(股)公司	基隆區營業處 1200291 等零星配電管路工程

131	12/26	12.36	尚昀	國盛電氣工程有限 公司	控制性低 強度回填 材料-用於 管溝工程 之回填	台北市大安區 近復興南路二 段 297 號	台灣電力 (股)公司	110 年度乙工區配 電管路及零星外線 綜合工程
132	12/26	0.69	尚昀	國盛電氣工程有限 公司	控制性低 強度回填 材料-用於 管溝工程 之回填	台北市大安區 近復興南路二 段 297 號	台灣電力 (股)公司	110 年度乙工區配 電管路及零星外線 綜合工程
133	12/26	11.55	尚昀	國盛電氣工程有限 公司	控制性低 強度回填 材料-用於 管溝工程 之回填	台北市大安區 近復興南路二 段 297 號	台灣電力 (股)公司	110 年度乙工區配 電管路及零星外線 綜合工程
134	12/26	12.99	尚昀	廣躍工程有 限公司	控制性低 強度回填 材料-用於 管溝工程 之回填	新北市汐止區 近福德二路 300 號	台灣電力 (股)公司	基隆區營業處 1200291 等零星配 電管路工程
135	12/26	8.47	尚昀	國盛電氣工程有限 公司	控制性低 強度回填 材料-用於 管溝工程 之回填	台北市中山區 近民生東路二 段 147 巷 11 弄 1 號	台灣電力 (股)公司	110 年度甲工區配 電管路及零星外線 綜合工程
136	12/26	4.51	尚昀	國盛電氣工程有限 公司	控制性低 強度回填 材料-用於 管溝工程 之回填	台北市中山區 近民生東路二 段 147 巷 11 弄 1 號	台灣電力 (股)公司	110 年度甲工區配 電管路及零星外線 綜合工程
137	12/27	4.34	尚昀	弘大瓦斯 工程股份 有限公司	控制性低 強度回填 材料-用於 管溝工程 之回填	台北市萬華區 近雙園街 60 巷 34 號	大台北區 瓦斯股份 有限公司	瓦斯管線抽換工程
138	12/28	2.89	尚昀	協鼎工程 有限公司	控制性低 強度回填 材料-用於 管溝工程 之回填	台北市中正區 近金門街 7-1 號	大台北區 瓦斯股份 有限公司	瓦斯管新設及拆除
139	12/28	4.36	尚昀	同新工程 股份有限 公司	控制性低 強度回填 材料-用於 管溝工程 之回填	台北市信義區 近永吉路 187 巷 6 弄 10 號	大台北區 瓦斯股份 有限公司	瓦斯管新設
140	12/28	12.99	尚昀	統鑫開發 實業股份 有限公司	控制性低 強度回填 材料-用於 管溝工程 之回填	新北市汐止區 近大同路三段 190 號	台灣電力 (股)公司	110 年乙工區配電 管路工程承攬契約

141	12/28	8.7	尚昀	統鑫開發實業股份有限公司	控制性低強度回填材料-用於管溝工程之回填	新北市汐止區近大同路三段190號	台灣電力(股)公司	110年乙工區配電管路工程承攬契約
142	12/28	4.3	尚昀	統鑫開發實業股份有限公司	控制性低強度回填材料-用於管溝工程之回填	新北市汐止區近大同路三段190號	台灣電力(股)公司	110年乙工區配電管路工程承攬契約
143	12/28	4.36	尚昀	弘大瓦斯工程股份有限公司	控制性低強度回填材料-用於管溝工程之回填	台北市萬華區近雙園街60巷34號	大台北區瓦斯股份有限公司	瓦斯管線抽換工程
144	12/28	8.72	尚昀	國盛電氣工程有限公司	控制性低強度回填材料-用於管溝工程之回填	台北市中山區近民生東路二段147巷11弄1號	台灣電力(股)公司	110年度甲工區配電管路及零星外線綜合工程
145	12/29	7.24	尚昀	協鼎工程有限公司	控制性低強度回填材料-用於管溝工程之回填	台北市中正區近金門街7-1號	大台北區瓦斯股份有限公司	瓦斯管新設及拆除
146	12/29	2.69	尚昀	國盛電氣工程有限公司	控制性低強度回填材料-用於管溝工程之回填	台北市信義區近福德街82號	台灣電力(股)公司	110年度乙工區配電管路及零星外線綜合工程
147	12/29	3.12	尚昀	國盛電氣工程有限公司	控制性低強度回填材料-用於管溝工程之回填	台北市信義區近福德街82號	台灣電力(股)公司	110年度乙工區配電管路及零星外線綜合工程
148	12/29	12.97	尚昀	統鑫開發實業股份有限公司	控制性低強度回填材料-用於管溝工程之回填	新北市汐止區近大同路三段190號	台灣電力(股)公司	110年乙工區配電管路工程承攬契約
149	12/29	6.27	尚昀	統鑫開發實業股份有限公司	控制性低強度回填材料-用於管溝工程之回填	新北市汐止區近大同路三段190號	台灣電力(股)公司	110年乙工區配電管路工程承攬契約
150	12/29	6.8	尚昀	統鑫開發實業股份有限公司	控制性低強度回填材料-用於管溝工程之回填	新北市汐止區近大同路三段190號	台灣電力(股)公司	110年乙工區配電管路工程承攬契約

151	12/29	8.05	尚昀	勤曜電氣工程股份有限公司	控制性低強度回填材料-用於管溝工程之回填	基隆市中山區近復興路 234 號	台灣電力(股)公司	110 年甲工區配電管路工程
152	12/29	7.62	尚昀	勤曜電氣工程股份有限公司	控制性低強度回填材料-用於管溝工程之回填	基隆市中山區近復興路 234 號	台灣電力(股)公司	110 年甲工區配電管路工程
153	12/29	3.5	尚昀	勤曜電氣工程股份有限公司	控制性低強度回填材料-用於管溝工程之回填	基隆市中山區近復興路 234 號	台灣電力(股)公司	110 年甲工區配電管路工程
154	12/29	4.36	尚昀	弘大瓦斯工程股份有限公司	控制性低強度回填材料-用於管溝工程之回填	台北市萬華區近雙園街 60 巷 34 號	大台北區瓦斯股份有限公司	瓦斯管線抽換工程
155	12/29	2.18	尚昀	勤曜電氣工程股份有限公司	控制性低強度回填材料-用於管溝工程之回填	基隆市安樂區近武隆街 85 號	台灣電力(股)公司	110 年甲工區配電管路工程
156	12/29	13.47	尚昀	勤曜電氣工程股份有限公司	控制性低強度回填材料-用於管溝工程之回填	基隆市安樂區近武隆街 85 號	台灣電力(股)公司	110 年甲工區配電管路工程
157	12/29	8.23	尚昀	勤曜電氣工程股份有限公司	控制性低強度回填材料-用於管溝工程之回填	基隆市安樂區近武隆街 85 號	台灣電力(股)公司	110 年甲工區配電管路工程
158	12/29	9.25	尚昀	勤曜電氣工程股份有限公司	控制性低強度回填材料-用於管溝工程之回填	基隆市安樂區近武隆街 85 號	台灣電力(股)公司	110 年甲工區配電管路工程
159	12/30	2.88	尚昀	協鼎工程有限公司	控制性低強度回填材料-用於管溝工程之回填	台北市中正區近金門街 7-1 號	大台北區瓦斯股份有限公司	瓦斯管新設及拆除
160	12/30	10.1	尚昀	國盛電氣工程有限公司	控制性低強度回填材料-用於管溝工程之回填	台北市信義區近福德街 82 號	台灣電力(股)公司	110 年度乙工區配電管路及零星外線綜合工程

161	12/30	8.74	尚昀	勤曜電氣工程股份有限公司	控制性低強度回填材料-用於管溝工程之回填	基隆市中山區近復興路 234 號	台灣電力(股)公司	110 年甲工區配電管路工程
162	12/30	3.69	尚昀	勤曜電氣工程股份有限公司	控制性低強度回填材料-用於管溝工程之回填	基隆市中山區近復興路 234 號	台灣電力(股)公司	110 年甲工區配電管路工程
163	12/30	12.05	尚昀	勤曜電氣工程股份有限公司	控制性低強度回填材料-用於管溝工程之回填	基隆市中山區近復興路 234 號	台灣電力(股)公司	110 年甲工區配電管路工程
164	12/30	12.12	尚昀	勤曜電氣工程股份有限公司	控制性低強度回填材料-用於管溝工程之回填	基隆市中山區近復興路 234 號	台灣電力(股)公司	110 年甲工區配電管路工程
165	12/30	0.12	尚昀	勤曜電氣工程股份有限公司	控制性低強度回填材料-用於管溝工程之回填	基隆市中山區近復興路 234 號	台灣電力(股)公司	110 年甲工區配電管路工程
166	12/30	5.81	尚昀	弘大瓦斯工程股份有限公司	控制性低強度回填材料-用於管溝工程之回填	台北市萬華區近雙園街 60 巷 34 號	大台北區瓦斯股份有限公司	瓦斯管線抽換工程
167	12/30	2.18	尚昀	國盛電氣工程有限公司	控制性低強度回填材料-用於管溝工程之回填	台北市中山區近民生東路二段 147 巷 11 弄 1 號	台灣電力(股)公司	110 年度甲工區配電管路及零星外線綜合工程
168	12/31	2.18	尚昀	協鼎工程有限公司	控制性低強度回填材料-用於管溝工程之回填	台北市中正區近金門街 7-1 號	大台北區瓦斯股份有限公司	瓦斯管新設及拆除
169	12/31	5.41	尚昀	中華瓦斯工程股份有限公司	控制性低強度回填材料-用於管溝工程之回填	台北市萬華區近和平西路三段 174 之 4 號	大台北區瓦斯股份有限公司	瓦斯管線 新設. 拆除
總計		1,106.77						

北投廠 110 年 12 月份焚化再生粒料妥善再利用之數量統計表

序號	使用	使用單位	主辦單位	工程名稱
----	----	------	------	------

	完成使用日期	數量(公噸)	加工廠	使用單位名稱	用途	使用地點		
1	-	-	-	-	-	-	-	-
總計		-	-					

(三)北投垃圾焚化廠：(以北投廠地磅過磅出廠重量統計)

1、110年度處理數量統計如下

(自110年1月1日至110年12月31日止)：

(單位：公噸)

廠別	委託處理量	完成處理量	待處理量
北投廠	49,742.44	49,742.44	0.00
木柵廠	4,526.38	4,526.38	0.00
合計	54,268.82	54,268.82	0.00

註1：因北投廠底渣直接自貯坑進行篩分作業，故委託處理量之數值=完成處理量。

註2：北投廠自110年10月13日起收受木柵廠底渣代處理底渣篩分作業，委託處理量=木柵底渣出廠過磅量總和。

2、再利用產品產出及銷售統計如下：

(1)北投廠

(單位：公噸)

	再生粒料	鐵金屬	非鐵金屬	小計
產出量	46,471.58	2,946.84	324.02	49,742.44
出廠累積量	46,471.58	2,946.84	324.02	49,742.44

註：實際產出量以出廠過磅量為主，故產出量=出廠累積量。

(2)木柵廠

	再生粒料	鐵金屬	非鐵金屬	小計

產出量	4,217.01	151.92	21.93	4,390.86
出廠累積量	4,217.01	151.92	21.93	4,390.86

註：實際產出量以出廠過磅量為主，故產出量=出廠累積量。

3、底渣處理後產出級配產品流向統計如下：

(1)北投廠

(單位:公噸)

用途	控制性低強度回填材料	基地及路堤填築	雲林回運	再利用用途分類合計	已出廠尚未完成再利用量	累積使用廠商家數
重量	13,414.83	2,500	22,864.49	38,779.32	7,692.26	-
佔產出量比例	34.57%	6.45%	58.96%	100%	-	-

(2)木柵廠

用途	控制性低強度回填材料	基地及路堤填築	雲林回運	再利用用途分類合計	已出廠尚未完成再利用量	累積使用廠商家數
重量	4,237.78	0	0	4,237.78	0	-
佔產出量比例	100%	0%	0%	100%	-	-

註1：雲林回運109年產出粒料485.22公噸、110年產出粒料22,864.49公噸，截至12月30日止共回運23,347.71公噸。

註2：110年度再利用完成率84.83%=[(38,779.32+4,237.78)/46,471.58+4,237.78]*100%。

北投廠110年12月份焚化再生粒料妥善再利用之數量統計表

序號	完成使用日期	使用數量(公噸)	使用單位			主辦單位	工程名稱	
			加工廠	使用單位名稱	用途			使用地點
1	12月1日	96.84	尚昀	勤曜電氣工程股份有限公司	控制性低強度回填材料-用於管溝工程之回填	基隆中山區近復興路278號 UC001528	台灣電力股份有限公司	110年甲工區配電管路工程
2	12月1日	180.93	尚昀	嘉邑營造有限公司	控制性低強度回填材料-用於管溝工程之回	台北市士林區近中山北路五段463號	臺北市府工務局水利工程	士林區中山北路5段441號至529排水改

				填	UA013991	處	善工程
總計	277.77						

五、各再利用處理廠商委外抽驗本局垃圾焚化底渣再利用產品，均符合至少每 500 公噸抽驗 1 次之頻率規定，檢測次數及結果如下：

(一) 榮寶公司：

110 年度契約自 110 年 1 月份至 110 年 12 月份，累計共檢測 65 次(R222 第二級)，檢測結果均符合規定。

(二) 旭遠公司：

109-110 年度契約自 109 年 1 月份至 110 年 12 月份，累計共檢測 59 次(其中 TCLP19 次，R222 第二級 40 次)，檢測結果均符合規定。

(三) 北投及木柵垃圾焚化廠：

110 年度自 110 年 1 月份至 110 年 12 月份，北投廠累計共檢測 90 次(其中 TCLP42 次，R222 第二級 48 次)，木柵廠累計共檢測 9 次(R222 第二級)檢測結果均符合規定。

六、本次查核採樣抽驗各再利用處理廠內處理完成之級配料產品及實際再利用地點採樣抽驗再利用產品結果如下：

(一)：旭遠科技企業股份有限公司 檢測結果均符合環保署公告焚化再生粒料標準。

項目	廠內再利用產品	再利用地點使用產品	焚化再生粒料標準 (R222 第二級)
總鉛(毫克/公升)	<0.004	-	≤0.1
總鎘(毫克/公升)	ND(=0.0004)	-	≤0.05
總汞(毫克/公升)	ND(=0.00022)	-	≤0.02
總砷(毫克/公升)	ND(=0.0058)	-	≤0.50
總鉻(毫克/公升)	0.009	-	≤0.5
總銅(毫克/公升)	0.036	-	≤10
總鎳(毫克/公升)	0.003	-	≤1

總鋅(毫克/公升)	0.011	-	≤50
-----------	-------	---	-----

(二)榮寶企業股份有限公司：檢測結果均符合環保署公告焚化再生粒料標準。

項目	廠內再利用產品	再利用地點使用產品	焚化再生粒料標準 (R222 第二級)
總鉛(毫克/公升)	<0.008	-	≤0.1
總鎘(毫克/公升)	ND(=0.0004)	-	≤0.05
總汞(毫克/公升)	ND(=0.00022)	-	≤0.02
總砷(毫克/公升)	ND(=0.0020)	-	≤0.50
總鉻(毫克/公升)	0.076	-	≤0.5
總銅(毫克/公升)	0.264	-	≤10
總鎳(毫克/公升)	<0.005	-	≤1
總鋅(毫克/公升)	ND(=0.0066)	-	≤50
戴奧辛總毒性當量濃度 (ng I-TEQ/g) 備註：指含 2, 3, 7, 8-氯化戴奧辛 及呋喃 同源物等 17 種化合物之總毒性當量濃度	0.016		≤0.1

2 月份北投廠焚化底渣委託再利用處理現場查核情形

- 一、本查核計畫係依照「臺北市政府環境保護局焚化底渣再利用委託處理查核作業程序」辦理查核。
 - 二、本局三座焚化廠焚化底渣再利用處理，本(110)年度再利用委託處理廠商為榮寶企業股份有限公司及旭遠科技企業股份有限公司。
 - 三、再利用處理現場查核：
 - (一) 111 年 2 月 11 日於彰化縣線西鄉榮寶公司，當日無再利用地點。
 - (二) 111 年 2 月 18 日於台中市烏日區旭遠公司，當日無再利用地點。
 - 四、再利用處理場處理情形
 - (一) 旭遠科技企業有限公司(處理期間相關統計數據自 109 年 4 月 20 日至 110 年 12 月 31 日止)
1. 處理數量統計如下：

(單位：公噸)

廠別	委託處理量	完成處理量	待處理量
內湖廠	493.09	493.09	0.00
木柵廠	30,881.71	30,881.71	0.00
北投廠	1,486.73	1,486.73	0.00
合計	32,861.53	32,861.53	0.00

2. 產品產出及銷售累計數量統計：

(1) 內湖廠

	焚化再生粒料	鐵金屬	非鐵金屬	未燃物	小計	熟化期失重
產出量	446.00	23.20	0.50	1.00	470.70	22.39
出廠累積量	446.00	23.20	0.50	1.00	470.70	
廠內結餘庫存量	0.00	0.00	0.00	0.00	0.00	

註：熟化期失重量(22.39)=已完成處理量(493.09)-實際各項產出量(470.7)

(2) 木柵廠

	焚化再生粒料	鐵金屬	非鐵金屬	未燃物	小計	熟化期失重
產出量	27,907.00	1,211.56	32.50	110.80	29,261.86	1,619.85
出廠累積量	22,778.8	1,125.10	29.10	104.70	24,037.7	
廠內結餘庫存量	5,128.20	86.46	3.4	6.10	5,224.16	

註：熟化期失重量(1,619.85)=已完成處理量(30,881.71)-實際各項產出量(29,261.86)

(3) 北投廠

	焚化再生粒料	鐵金屬	非鐵金屬	未燃物	小計	熟化期失重
產出量	1,341.97	72.12	1.50	3.55	1,419.14	67.59
出廠累積量	1,341.97	72.12	1.50	3.55	1,419.14	
廠內結餘庫存量	0.00	0.00	0.00	0.00	0.00	

註：熟化期失重量(67.59)=已完成處理量(1,486.73)-實際各項產出量(1,419.14)

3. 焚化再生粒料流向統計

(1) 內湖廠

用途	控制性低強度回填	基地及路堤填築	級配粒料底層	再利用用途分類合計	已出廠尚未完成再利用量	累積使用廠家數
重量	430.00	0	0	430.00	0	1
佔已使用比例	100%	0%	0%	100%		

(2) 木柵廠

用途	控制性低強度回填	瀝青混凝土添加料	磚品添加料	再利用用途分類合計	已出廠尚未完成再利用量	累積使用廠家數
重量	21,173.90	47.57	453.00	21,674.47	231.83	38
佔已使用比例	97.69%	0.22%	2.09%	100%		

(3) 北投廠

用途	控制性低強度回填	基地及路堤填築	級配粒料底層	再利用用途分類合計	已出廠尚未完成再利用量	累積使用廠家數
重量	1,293.90	0	0	1,293.90	0	1
佔已使用比例	100%	0%	0%	100%		

註 1：旭遠公司焚化再生粒料再利用完成率

=焚化再生粒料已完成再利用量/焚化再生粒料產出量

= (430.00 + 21,173.90 + 1,293.90)/(446.00 + 27,907 + 1,341.97)

= 77.11%

註 2：累積使用廠商 39 家，廣躍工程有限公司、統鑫開發實業股份有限公司、永騰工程股份有限公司、勤曜電氣工程股份有限公司、森業營造股份有限公司、國盛電氣工程股份有限公司、玖泰工程股份有限公司、金煌營造有限公司、上人科技有限公司、秦晟發營造股份有限公司、億金營造有限公司、翔益營造有限公司、宏鋁工程有限公司、柏輝工程有限公司、得豐電氣工程有限公司、中瑞環境科技有限公司、金頻道數位有線電視公司、強鋼營造股份有限公司、揚昌工程行、緯全營造有限公司、竣祥企業行、九幅營造股份有限公司、尚昇工程有限公司、麒瑞營造股份有限公司、聯礪營造工程有限公司、呈居營造股份有限公司、正岳營造股份有限公司、尚志營造有限公司、中華瓦斯工程股份有限公司、弘大瓦斯工程股份有限公司、同新工程股份有限公司、協鼎工程有限公司、杰昇工程有限公司、茂德工程有限公司、啟揚環境有限公司、凱勗工程有限公司、萬基工程有限公司、廣信工程股份有限公司、中麟營造股份有限公司。

註 3：旭遠公司本月無焚化再生粒料再利用情形。

(二) 榮寶企業股份有限公司(處理期間相關統計數據自 110 年 1 月 1 日至 111 年 1 月 31 日止)

1. 處理數量統計如下：

(單位：公噸)

廠別	委託處理量	完成處理量	待處理量
內湖廠	18,516.50	17,662.79	853.71
木柵廠	19,585.15	18,678.63	906.52
北投廠	1,542.58	1,542.58	0.00
合計	39,644.23	37,884.00	1,760.23

2. 產品產出及銷售累計數量統計：

(1) 內湖廠

	焚化再生粒料	鐵金屬	非鐵金屬	未燃物	小計	熟化期失重
產出量	16,554.19	569.58	58.12	25.97	17,207.86	454.93
出廠累積量	14,264.83	569.58	58.12	25.77	14,918.3	
廠內結餘庫存量	2,289.36	0.00	0.00	0.2	2,289.56	

註：熟化期失重量(454.93)=已完成處理量(17,662.79)-實際各項產出量(17,207.86)

(2) 木柵廠

	焚化再生粒料	鐵金屬	非鐵金屬	未燃物	小計	熟化期失重
產出量	17,562.68	547.23	57.4	40.11	18,207.42	471.21
出廠累積量	13,858.63	547.23	57.4	35.20	14,498.46	
廠內結餘庫存量	3,704.05	0.00	0.00	4.91	3,708.96	

註：熟化期失重量(471.21)=已完成處理量(18,678.63)-實際各項產出量(18,207.42)

(3) 北投廠

	焚化再生粒料	鐵金屬	非鐵金屬	未燃物	小計	熟化期失重
產出量	1,438.98	53.91	4.88	2.26	1,500.03	42.55
出廠累積量	1,438.98	53.91	4.88	2.26	1,500.03	
廠內結餘庫存量	0.00	0.00	0.00	0.00	0.00	

註：熟化期失重量(42.55)=已完成處理量(1,542.58)-實際各項產出量(1,500.03)

3. 焚化再生粒料流向統計

(1) 內湖廠

用途	控制性低強度回填	控制性低強度回填材料-其他用途	級配粒料底層	再利用用途分類合計	已出廠尚未完成再利用量	累積使用廠家數
重量	11,149	1,095.06	0	12,244.06	1,721.73	51
佔已使用比例	91.06%	8.94%	0%	100%		

(2) 木柵廠

用途	控制性低	控制性低	低密度再	再利用用途	已出廠尚	累積使用
----	------	------	------	-------	------	------

	強度回填	強度回填材料-其他用途	生透水混凝土	分類合計	未完成再利用量	廠家數
重量	11,887.54	1,158.38	48.9	13,094.82	708.24	50
佔已使用比例	90.78%	8.85%	0.37%	100%		

(3) 北投廠

用途	控制性低強度回填	控制性低強度回填材料-其他用途	級配粒料底層	再利用用途分類合計	已出廠尚未完成再利用量	累積使用廠家數
重量	1,420.49	0	0	1,420.49	0	1
佔已使用比例	100%	0%	0%	100%		

註1：榮寶公司焚化再生粒料再利用完成率

$$= \frac{\text{焚化再生粒料已完成再利用量}}{\text{焚化再生粒料產出量}} \\ = \frac{(12,244.06+13,094.82+1,420.49)}{(16,544.19+17,562.68+1,438.98)} \\ = 75.28\%$$

註2：累積使用廠商 59 家，國盛電器工程有限公司、陞典工程有限公司、洪文灝有限公司、松銘營造股份有限公司、上人科技有限公司、旭鋒瓦斯管路工程行、錦福工程有限公司、永騰工程股份有限公司、智敦通訊科技股份有限公司、國盛電氣工程有限公司、廣躍工程有限公司、強鋼營造股份有限公司、勤曜電氣工程股份有限公司、統鑫開發實業股份有限公司、翔益營造有限公司、玖泰工程股份有限公司、萬基工程有限公司、尚昱企業有限公司、緯全營造有限公司、景業水電工程有限公司、億金營造股份有限公司、得豐電氣工程有限公司、揚昌工程行、中瑞環境科技有限公司、宏鋁工程有限公司、九幅營造股份有限公司、耀達建設股份有限公司、億鴻系統科技股份有限公司、廣信工程股份有限公司、大業瓦斯管路工程有限公司、五益營造股份有限公司、協鼎工程有限公司、鉉城營造有限公司、光陽工程股份有限公司、凱勛工程有限公司、久勝營造有限公司、茂德工程有限公司、弘大瓦斯工程股份有限公司、英谷企業股份有限公司、德俊工程有限公司、啟揚環境有限公司、北大瑩工程有限公司、中華瓦斯工程股份有限公司、凱勛工程有限公司、大地安全科技股份有限公司、宏旺工程有限公司、杰昇工程有限公司、玉欽建材企業有限公司、光陽工程有限公司、明秀營造有限公司、竣祥企業行、太牛營造有限公司、日商清水營造工程股份有限公司台灣分公司、同新工程股份有限公司、宏鋁工程有限公司、利德工程股份有限公司、安宏營造有限公司、穩豐工程有限公司、雙喜營造股份有限公司。

註3：檢附榮寶公司 111 年 1 月再利用數量統計表供參，本月使用木柵、內湖廠焚化再生粒料。

序號	使用日期	焚化再生粒料使用數量(公噸)	使用單位				主辦單位	工程名稱
			加工廠	使用單位名稱	用途	使用地點		
1	111/1/2	4.44	世嘉	國盛電氣工程有限公司	控制性低強度回填材料-用於管溝工程之回填	臺北市大安區忠孝東路三段復興南路路口	台灣電力(股)公司	台北市區營業處 110 年乙工區配電管路及零星外線綜合工程

2	111 1/2	4.44	世嘉	國盛電 氣工程 有限公 司	控制性低強 度回填材料 -用於管溝 工程之回填	臺北市大 安區忠孝 東路三段 復興南路 路口	台灣電 力(股) 公司	台北市區營 業處 110 年 乙工區配電 管路及零星 外線綜合工 程
3	111 1/3	5.04	世嘉	國盛電 氣工程 有限公 司	控制性低強 度回填材料 -用於管溝 工程之回填	臺北市大 安區金華 街 162-2 號	台灣電 力(股) 公司	台北市區營 業處 110 年 乙工區配電 管路及零星 外線綜合工 程
4	111 1/3-6	10.08	世嘉	國盛電 氣工程 有限公 司	控制性低強 度回填材料 -用於管溝 工程之回填	臺北市中 山區建國 北路 2 段 64 巷	台灣電 力(股) 公司	台北市區營 業處 110 年 甲工區配電 管路及零星 外線綜合工 程
5	111 1/3	3.89	世嘉	國盛電 氣工程 有限公 司	控制性低強 度回填材料 -用於管溝 工程之回填	臺北市中 山區農安 街 29 號	台灣電 力(股) 公司	台北市區營 業處 110 年 甲工區配電 管路及零星 外線綜合工 程
6	111 1/3-4	11.15	世嘉	國盛電 氣工程 有限公 司	控制性低強 度回填材料 -用於管溝 工程之回填	臺北市中 山區農安 街 29 號	台灣電 力(股) 公司	台北市區營 業處 110 年 甲工區配電 管路及零星 外線綜合工 程
7	111 1/3-7	13.37	世嘉	國盛電 氣工程 有限公 司	控制性低強 度回填材料 -用於管溝 工程之回填	臺北市信 義區林口 街 8 號	台灣電 力(股) 公司	台北市區營 業處 110 年 乙工區配電 管路及零星 外線綜合工 程
8	111 1/3-4	4.53	達踴	陞典工 程有限 公司	控制性低強 度回填材料 -用於管溝 工程之回填	士林 承 德路四段 58 巷 33 號	陽明山 瓦斯股 份有限 公司	承德路 4 段 58 巷口至 承德路 4 段 58 巷口與 劍潭路口管 線汰換工程
9	111 1/3-10	17.28	達踴	洪文灝 有限公 司	控制性低強 度回填材料 -用於管溝 工程之回填	台北市士 林區重慶 北路四段 35 號	陽明山 瓦斯股 份有限 公司	大同區重慶 里重慶北路 4 段 1 巷口 至 31 號旁
10	111 1/3-5	11.29	達踴	上人科 技有限 公司	控制性低強 度回填材料 -用於管溝 工程之回填	台北市萬 華區萬大 路 76 號	中華電 信台北 營運處	AFE1XN07 2F 台北一 客 B 區 110 年度零星增 援土木積點 發包工程
11	111 1/3-5	16.794	寰冠	宏錫工 程有限 公司	控制性低強 度回填材料 -用於管溝 工程之回填	北市木柵 路一段 170 號	台北市 政府工 務局衛 生下水 道工程 處	109-112 年 南區分管網 暨支管及用 戶排水設備 統包工程
12	111 1/4	1.67	世嘉	國盛電 氣工程	控制性低強 度回填材料	臺北市大 安區延吉	台灣電 力(股) 公司	台北市區營 業處 110 年 甲工區配電

				有限公司	-用於管溝工程之回填	街 72-16 號		管路及零星外線綜合工程
13	111 1/4	0.56	世嘉	國盛電氣工程 有限公司	控制性低強度 回填材料 -用於管溝 工程之回填	臺北市中 山區中山 北路二段 183 巷 4 號	台灣電 力(股) 公司	台北市區營 業處 110 年 甲工區配電 管路及零星 外線綜合工 程
14	111 1/4	5.04	世嘉	國盛電氣工程 有限公司	控制性低強度 回填材料 -用於管溝 工程之回填	臺北市中 山區建國 北路 2 段 64 巷	台灣電 力(股) 公司	台北市區營 業處 110 年 甲工區配電 管路及零星 外線綜合工 程
15	111 1/4-6	12.129	寰冠	穩豐工 程有限 公司	控制性低強度 回填材料 -用於管溝 工程之回填	新店安和 路二段 219 號	欣欣石 油氣股 份有限 公司	安坑輕軌運 輸系統土 建 繞包工程
16	111 1/5-11	22.89	世嘉	國盛電氣工程 有限公司	控制性低強度 回填材料 -用於管溝 工程之回填	臺北市信 義區福德 街 82 號	台灣電 力(股) 公司	台北市區營 業處 110 年 乙工區配電 管路及零星 外線綜合工 程
17	111 1/6	113.61	達踴	利德工 程股份 有限公司	控制性低強度 回填材料 -其他用途	北投焚化 爐	臺北市 政府工 務局新 建工程 處	福國路延伸 工程(第 2 期)
18	111 1/7	5.04	世嘉	國盛電氣工程 有限公司	控制性低強度 回填材料 -用於管溝 工程之回填	臺北市信 義區林口 街 8 號	台灣電 力(股) 公司	台北市區營 業處 110 年 乙工區配電 管路及零星 外線綜合工 程
19	111 1/7	5.598	寰冠	私人用 地	控制性低強度 回填材料 -用於管溝 工程之回填	新北市深 坑區阿柔 里見腳坑 7-3 號	私人用 CLSM 回填	私人用 CLSM 回填
20	111 1/8	3.89	世嘉	國盛電氣工程 有限公司	控制性低強度 回填材料 -用於管溝 工程之回填	臺北市大 同區民生 西路 291 號	台灣電 力(股) 公司	台北市區營 業處 110 年 甲工區配電 管路及零星 外線綜合工 程
21	111 1/9	3.89	世嘉	國盛電氣工程 有限公司	控制性低強度 回填材料 -用於管溝 工程之回填	臺北市中 山區松江 路	台灣電 力(股) 公司	台北市區營 業處 110 年 甲工區配電 管路及零星 外線綜合工 程
22	111 1/10	3.89	世嘉	國盛電氣工程 有限公司	控制性低強度 回填材料 -用於管溝 工程之回填	臺北市大 同區承德 路一段 76 號	台灣電 力(股) 公司	台北市區營 業處 110 年 甲工區配電 管路及零星 外線綜合工 程
23	111 1/10	4.44	世嘉	國盛電氣工程	控制性低強度 回填材料	臺北市大 同區承德	台灣電 力(股) 公司	台北市區營 業處 110 年 乙工區配電

				有限公司	-用於管溝工程之回填	路二段112號		管路及零星外線綜合工程
24	111 1/10	4.44	世嘉	國盛電氣工程 有限公司	控制性低強度 回填材料 -用於管溝 工程之回填	臺北市信 義區林口 街24巷 24號	台灣電 力(股) 公司	台北市區營 業處110年 乙工區配電 管路及零星 外線綜合工 程
25	111 1/11	10.08	世嘉	國盛電氣工程 有限公司	控制性低強度 回填材料 -用於管溝 工程之回填	臺北市大 同區承德 路二段 112號	台灣電 力(股) 公司	台北市區營 業處110年 乙工區配電 管路及零星 外線綜合工 程
26	111 1/11	3.89	世嘉	國盛電氣工程 有限公司	控制性低強度 回填材料 -用於管溝 工程之回填	臺北市信 義區福德 街82號	台灣電 力(股) 公司	台北市區營 業處110年 乙工區配電 管路及零星 外線綜合工 程
27	111 1/12	1.11	世嘉	國盛電氣工程 有限公司	控制性低強度 回填材料 -用於管溝 工程之回填	臺北市松 山區敦化 南路1段 57號	台灣電 力(股) 公司	台北市區營 業處110年 甲工區配電 管路及零星 外線綜合工 程
28	111 1/12	5.04	世嘉	國盛電氣工程 有限公司	控制性低強度 回填材料 -用於管溝 工程之回填	臺北市松 山區敦化 南路1段 57號	台灣電 力(股) 公司	台北市區營 業處110年 甲工區配電 管路及零星 外線綜合工 程
29	111 1/12	3.6	達踴	旭鋒瓦 斯管路 工程行	控制性低強度 回填材料 -用於管溝 工程之回填	台北市士 林區承德 路4段58 巷口	陽明山 瓦斯股 份有限 公司	瓦斯管線埋 設工程
30	111 1/13	2.22	世嘉	國盛電氣工程 有限公司	控制性低強度 回填材料 -用於管溝 工程之回填	臺北市信 義區信義 路六段76 巷8弄4 號	台灣電 力(股) 公司	台北市區營 業處110年 乙工區配電 管路及零星 外線綜合工 程
31	111 1/15	5.04	世嘉	國盛電氣工程 有限公司	控制性低強度 回填材料 -用於管溝 工程之回填	臺北市中 山區新生 北路2段 長春路口	台灣電 力(股) 公司	台北市區營 業處110年 甲工區配電 管路及零星 外線綜合工 程
32	111 1/15	3.33	世嘉	國盛電氣工程 有限公司	控制性低強度 回填材料 -用於管溝 工程之回填	臺北市信 義區基隆 路2段79 巷	台灣電 力(股) 公司	台北市區營 業處110年 乙工區配電 管路及零星 外線綜合工 程
33	111 1/15	16.794	寰冠	安宏營 造有限 公司	控制性低強度 回填材料 -用於管溝 工程之回填	大安區市 民大道4 段86號	台北市 政府工 務局水 利工程 處	110年兩水 下水道預約 維護工程 (大安、中 正區)

34	111 1/17	1.67	世嘉	國盛電氣工程 有限公司	控制性低強度 回填材料-用於管溝 工程之回填	臺北市大安區瑞安 街 208 巷 53 弄	台灣電力(股) 公司	台北市區營業處 110 年 乙工區配電管路及零星 外線綜合工程
35	111 1/19-22	88.54	達踴	雙喜營造股份 有限公司	控制性低強度 回填材料-用於管溝 工程之回填	台北市信義區大道 路	台北市政府都 市發展局	廣慈博愛園區整體開發 計畫公共住宅第 C 標 統包新建工程
總計		430.705						

(三) 北投廠勞務委託篩分作業

處理期間相關統計自 110 年 1 月 1 日至 111 年 1 月 31 日

1. 處理數量統計如下：

(單位：公噸)

廠別	委託處理量	完成處理量	待處理量
北投廠	55,375.82	55,375.82	0
木柵廠	4,526.38	4,526.38	0
合計	59,902.2	59,902.2	0

註 1：因北投廠底渣直接自儲坑進行篩分作業，故委託處理量=完成處理量。

註 2：北投廠自 110 年 10 月 13 日起收受木柵廠底渣代處理底渣篩分作業，委託處理量=木柵底渣出廠過磅量總和。

2. 產品產出及銷售累計數量統計：

(1) 北投廠

	焚化再生粒料	鐵金屬	非鐵金屬	小計
產出量	51,772.02	3,245.77	358.03	55,375.82
出廠 累積量	51,772.02	3,245.77	358.03	55,375.82

註：實際產出量以出廠過磅量為準，故產出量=出廠累積量。

(2) 木柵廠

	焚化再生粒料	鐵金屬	非鐵金屬	小計
產出量	4,217.01	151.92	21.93	4,390.86
出廠 累積量	4,217.01	151.92	21.93	4,390.86

註：實際產出量以出廠過磅量為準，故產出量=出廠累積量。

3. 焚化再生粒料流向統計

(1) 北投廠

用途	控制性低	基地及路	雲林回運	再利用用途	處理場	累積使用
----	------	------	------	-------	-----	------

	強度回填	堤填築		分類合計	暫置未再 利用量	廠家數
重量	14,097.76	2,699.61	24,810.15	41,607.52	10,164.50	34
佔已使用 比例	34.18%	7.16%	58.66%	100%		

註 1：雲林回運 109 年產出粒料 485.22 公噸、110 年產出粒料 24,810.15 公噸，截至 111 年 1 月 31 日止共回運 25,295.37 公噸。

(2) 木柵廠

用途	控制性低 強度回填	基地及路 堤填築	雲林回運	再利用用途 分類合計	已出場尚 未完成再 利用量	累積使用 廠家數
重量	0	0	0	0	4,237.78	0
佔已使用 比例	0%	0%	0%	0%		

註 1：110 年度北投廠篩分產出之總焚化再生粒料再利用完成率

$$\begin{aligned}
 &= \text{焚化再生粒料已完成再利用量} / \text{焚化再生粒料產出量} \\
 &= 41,607.52 / (51,772.02 + 4,217.01) \\
 &= 74.31\%
 \end{aligned}$$

五、再利用產品每 500 公噸作 TCLP 檢測

(一) 旭遠公司

110-111 年度檢測計 26 批次(內湖廠 0 批次、木柵廠 26 批次、北投廠 0 批次)。

(二) 榮寶公司

111 年度檢測計 69 批次(內湖廠 33 批次、木柵廠 33 批次、北投廠 3 批次)。

(三) 北投廠篩分作業

110 年度檢測計 112 批次(北投廠 103 次、木柵廠 9 次)。

六、查核採樣抽驗作業

(一) 本次查核採樣抽驗各再利用處理廠處理完成之資源化產品廠內及再利用地點抽驗採樣結果，均符合環保署公告之「垃圾焚化廠焚化底渣再利用管理方式」品質標準。

(二) 焚化再生粒料抽驗結果如下：

111年1月因天候不佳，全月多雨，施工數少，無再利用地點採樣。

項 目	榮寶公司		焚化再生粒料標準
	處理廠採樣	再利用點採樣	
總鉛 (毫克/公升)	ND (<0.0025)		≤ 0.1
總鎘 (毫克/公升)	ND (<0.0015)		≤ 0.05
總鉻 (毫克/公升)	0.057		≤ 0.5
總銅 (毫克/公升)	0.201		≤ 10
總砷 (毫克/公升)	ND (<0.015)		≤ 0.5
總汞 (毫克/公升)	ND (<0.00026)		≤ 0.02
總鎳 (毫克/公升)	ND (<0.0018)		≤ 1
總鋅 (毫克/公升)	ND (<0.013)		≤ 50

項 目	旭遠公司		焚化再生粒料標準
	處理廠採樣	再利用點採樣	
總鉛 (毫克/公升)	分析中		≤ 0.1
總鎘 (毫克/公升)	分析中		≤ 0.05
總鉻 (毫克/公升)	分析中		≤ 0.5
總銅 (毫克/公升)	分析中		≤ 10
總砷 (毫克/公升)	分析中		≤ 0.5

總汞 (毫克/公升)	分析中		≤ 0.02
總鎳(毫克/公升)	分析中		≤ 1
總鋅(毫克/公升)	分析中		≤ 50