

年度-法定預算

機關編號

19-392

中華民國 110 年度

## 臺北市總預算

### 臺北市松山地政事務所單位預算

臺北市松山地政事務所 編



# 臺北市松山地政事務所

## 目 次

中 華 民 國 110 年 度

一、預算總說明	第	1 頁
二、主要表		
(一)歲入預算表	第	5 頁
(二)歲出預算表	第	7 頁
三、附屬表		
(一)歲入項目說明提要與預算明細表	第	9 頁
(二)歲出計畫說明提要與各項費用明細表	第	27 頁
1. 一般行政		
行政管理	第	27 頁
2. 地籍管理		
地籍登記測量及管理	第	32 頁
3. 一般建築及設備		
其他設備	第	35 頁
(三)人事費分析表	第	36 頁
四、參考表		
(一)歲出一級用途別科目分析表	第	37 頁
(二)資本支出分析表	第	38 頁
(三)各項費用彙計表	第	39 頁
(四)人事費彙計表	第	40 頁
(五)公務車輛明細表	第	41 頁
(六)歲出按職能及經濟性綜合分類表	第	42 頁



# 一、預算總說明



# 臺北市松山地政事務所

## 預 算 總 說 明

中華民國 110 年度

### 一、現行法定職掌及組織系統圖：

(一)機關主要職掌：本所組織規程暨編制表奉臺北市政府 107 年 7 月 25 日府法綜字第 1076015674 號令發布實施，掌理轄區（松山、信義及南港）內土地登記及測量等有關業務。

(二)內部分層業務：本所置主任、秘書，下設 5 課、主計機構及人事機構。編制員額 148 人(職員 100 人、技工 44 人、工友 4 人)，預算員額 132 人(職員 86 人、技工 42 人、工友 4 人)，其內部分層業務如下：

登 記 課：掌理土地及建築改良物之登記審核等事項。

測 量 課：掌理土地複丈、建築改良物測量、圖籍資料管理及謄本核發等事項。

地籍資料課：地籍資料登錄校對、書狀管理、謄本核發、地籍倉庫管理、受理實價登錄申報、實價登錄契約查核及其相關事宜等事項。

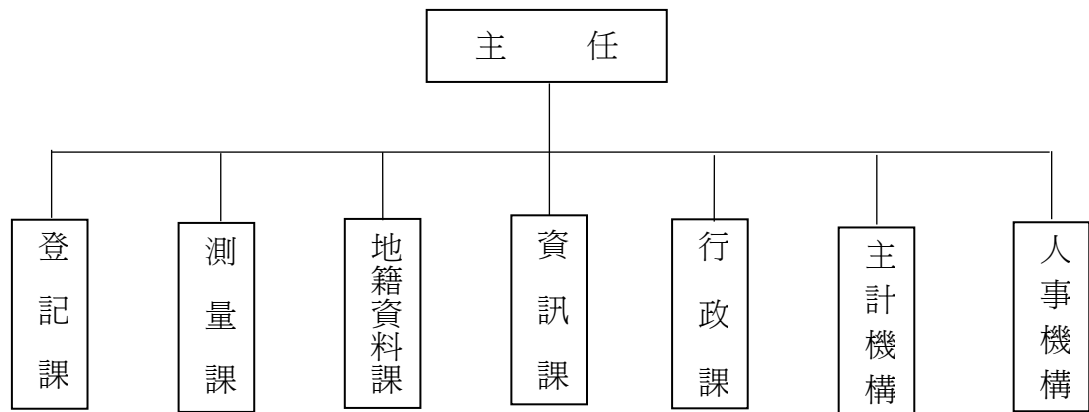
資 訊 課：掌理電腦機房、網路、軟硬體規劃與管理、資訊安全管理及地政資訊業務等事項。

行 政 課：掌理地政規費業務、地政業務諮詢、地政志工管理、文書、檔案、出納、總務、財產管理及不屬於其他各單位事項。

主 計 機 構：依法辦理歲計、會計及統計事項。

人 事 機 構：依法辦理人事管理事項。

### (三)組織系統圖：



### 二、前年度及上年度已過期間計畫實施及預算執行情形：

#### (一)前年度計畫實施成果及決算辦理概況：

1.計畫實施：本所 108 年度各項地政業務，尚按原計畫實施完成。

2.決算辦理概況：本所 108 年度歲入預算數 231,824,000 元，決算數 258,960,822 元，決算數約占預算數之 111.71%，超收數 27,136,822 元。歲出預算數 130,662,000 元，決算數 130,418,061 元，決算數約占預算數之 99.81%，賸餘數 243,939 元。

# 臺北市松山地政事務所

## 預 算 總 說 明

中華民國 110 年度

(二)上年度已過期間(109 年 1 月至 109 年 5 月)計畫實施及預算執行情形：

1.計畫實施：本所截至 109 年 5 月止辦理各項地政業務，均按原計畫進度實施完成。

2.預算執行情形：本所截至 109 年 5 月底止預算執行情形如下：

歲入部分：

(1)罰金罰款：上年度預算數 3,027,000 元，實際執行數 1,172,350 元，占預算分配數 1,249,000 元之 93.86%。

(2)審查費：上年度預算數 5,339,000 元，實際執行數 3,032,714 元，占預算分配數 2,300,000 元之 131.86%。

(3)證照費：上年度預算數 3,528,000 元，實際執行數 1,738,660 元，占預算分配數 1,470,000 元之 118.28%。

(4)登記費：上年度預算數 213,028,000 元，實際執行數 162,607,853 元，占預算分配數 88,820,000 元之 183.08%。

(5)資料使用費：上年度預算數 6,874,000 元，實際執行數 3,427,045 元，占預算分配數 2,815,000 元之 121.74%。

(6)供應費：上年度預算數 24,000 元，實際執行數 12,740 元，占預算分配數 10,000 元之 127.40%。

(7)場地設施使用費：上年度預算數 3,000 元，實際執行 5,374 元，占預算分配數 3,000 元之 179.13%。

(8)租金收入：上年度預算數 12,000 元，實際執行數 3,000 元，占預算分配數 4,000 元之 75.00%。

(9)廢舊物資售價：上年度預算數 15,000 元，實際執行數 7,750 元，占預算分配數 8,000 元之 96.88%。

(10)收回以前年度歲出：上年度預算數 0 元，實際執行數 5,802 元。

(11)其他雜項收入：上年度預算數 0 元，實際執行數 100 元。

歲出部分：

(1)行政管理：上年度預算數 129,024,000 元，實際執行數 66,991,284 元，占預算分配數 69,712,000 元之 96.10%。

(2)地籍登記測量及管理：上年度預算數 1,527,000 元，實際執行數 36,396 元，占預算分配數 263,000 元之 13.84%。

(3)營建工程：上年度預算數 3,000 元，尚未分配及執行。

(3)其他設備：上年度預算數 1,649,000 元，實際執行數 546,969 元，占預算分配數 1,046,000 元之 52.29%。

三、本年度施政(業務及工作)計畫重點及預算提要：



# 臺北市松山地政事務所

## 預 算 總 說 明

中華民國 110 年度

### (一)本年度計畫重點及預期績效：

- 1.以提升為民服務品質為目標，提供「親切、溫馨、便捷、卓越」之地政服務。
- 2.持續加強服務品質，提升行政效率，推動全功能櫃檯業務達到簡政便民之目標。
- 3.研修相關登記、測量法規，簡化各項土地登記、測量業務，提高行政效率。
- 4.配合中央推動電子化／網路化政府，廢續辦理「網路申請地政電子謄本」與推行土地參考資訊檔服務，提供完整之「免書證免謄本」服務，及推動網路線上地政申辦案件系統暨電子付費網路作業。
- 5.廢續辦理圖解地籍數值化資料更新，並推動「智慧測繪」，以高精度測量儀器及資訊設備協助辦理土地複丈及建物測量作業，俾提升測量成果精度及工作效率。
- 6.廢續導入資訊安全管理系統(ISMS)及通過第三方稽核國際驗證。
- 7.廢續實施全面品質管理，鼓勵研提創新作法及辦理內部教育訓練，並加強垂直、橫向溝通與為民服務成效，型塑本所為學習型組織與親切和善的機關。
- 8.改善服務設施及軟硬體設備，營造良好辦公環境，提供民眾更友善、便利的洽公空間。
- 9.善用社會資源，廢續推動志工計畫，協助引導洽公民眾，建立各項公共資訊服務網路，加強為民服務。
- 10.積極辦理定期、非定期之民意調查，並籌辦地政士座談會，確實掌握民意。
- 11.暢通申訴管道，重視單一陳情系統「Hello Taipei」、電子郵件及意見箱之民眾建言及陳情案件。
- 12.落實預算執行之規定，確實依預算分配進度及「採購法」規定，執行採購業務。

### (二)本年度預算提要：

- 1.歲入部分共編列 239,978,000 元，包括罰金罰鍰 3,527,000 元，審查費 5,606,000 元，證照費 3,808,000 元，登記費 220,000,000 元，資料使用費 6,975,000 元，供應費 24,000 元，場地設施使用費 11,000 元，租金收入 12,000 元，廢舊物資售價 15,000 元。
- 2.歲出部分共編列 131,057,000 元，其中經常門預算 128,979,000 元，資本門預算 2,078,000 元，其明細如下：
  - (1)一般行政預算共列 127,460,000 元，包括人事費 116,361,000 元，業務費 11,099,000 元。
  - (2)地籍管理預算共列業務費 1,519,000 元。
  - (3)一般建築及設備預算共列 2,078,000 元，包括機械設備費 600,000 元、資訊軟硬體設備費 1,478,000 元。

本 頁 空 白

## 二、主 要 表



# 臺北市松山地政事務所

## 歲入預算表

中華民國110年度

單位：新臺幣千元

款	項	目	節	名稱及編號	本年度預算數			上年度預算數	前年度決算數	本年度與上年度比較	說明
					合計	經常門	資本門				
				合 計	239,978	239,978	-	231,850	258,960	8,128	
02				04000000000 罰款及賠償收入	3,527	3,527	-	3,027	3,773	500	
	093			04193920000 臺北市松山地政事務所	3,527	3,527	-	3,027	3,773	500	
		01		04193920100 罰金罰鍰及怠金	3,527	3,527	-	3,027	3,773	500	
			01	04193920101 罰金罰鍰	3,527	3,527	-	3,027	3,773	500	本年度預算數係土地建物登記逾期罰鍰收入。
03				05000000000 規費收入	236,424	236,424	-	228,796	255,134	7,628	
	091			05193920000 臺北市松山地政事務所	236,424	236,424	-	228,796	255,134	7,628	
		01		05193920100 行政規費收入	229,414	229,414	-	221,895	247,575	7,519	
			01	05193920101 審查費	5,606	5,606	-	5,339	5,764	267	本年度預算數內容與上年度之比較如下： 1.土地複丈費收入4,346,000元，較上年度增加207,000元。 2.建物測量費收入1,260,000元，較上年度增加60,000元。
			02	05193920102 證照費	3,808	3,808	-	3,528	3,928	280	本年度預算數係土地建物登記書狀及工本費收入。
			03	05193920103 登記費	220,000	220,000	-	213,028	237,883	6,972	本年度預算數內容與上年度之比較如下： 1.土地建物所有權第1次登記費收入12,000,000元，較上年度增加2,000,000元。 2.土地建物權利變更登記費收入208,000,000元，較上年度增加4,972,000元。
		02		05193920300 使用規費收入	7,010	7,010	-	6,901	7,559	109	
			01	05193920303 資料使用費	6,975	6,975	-	6,874	7,525	101	本年度預算數內容與上年度之比較如下： 1.地籍資料申請工本費或閱覽費收入6,971,420元，較上年度增加101,000元。 2.寄發民眾網路申請謄本郵資收入2,580元，較上年度無增減。 3.民眾申請閱卷之閱覽費收入1,000元，較上年度無增減。
			02	05193920305 供應費	24	24	-	24	23	-	本年度預算數係販售土地界標收入。

# 臺北市松山地政事務所

## 歲入預算表

中華民國110年度

單位：新臺幣千元

款	項	目	節	名稱及編號	本年度預算數			上年度預算數	前年度決算數	本年度與上年度比較	說明				
					合計	經常門	資本門								
04	104	01	03	05193920306 場地設施使用費	11	11	-	3	11	8	本年度預算數內容與上年度之比較如下： 1.代客傳真服務收入1,000元，較上年度無增減。 2.傳真機郵電費收入10,000元，較上年度增加8,000元。				
				07000000000 財產收入	27	27	-	27	28			-			
				07193920000 臺北市松山地政事務所	27	27	-	27	28			-			
				07193920100 財產孳息	12	12	-	12	12			-			
				07193920101 利息收入	-	-	-	-	0			-	-前年度決算數主要係保管金專戶存款利息收入，本年度及上年度均無預算數。		
				07193920103 租金收入	12	12	-	12	12			-	-本年度預算數係影印機場地使用費收入。		
				07193920500 廢舊物資售價	15	15	-	15	16			-			
				07193920501 廢舊物資售價	15	15	-	15	16			-	-本年度預算數係廢舊物品報廢變賣收入。		
			08	093	01		12000000000 其他收入	-	-			-	-	25	-
							12193920000 臺北市松山地政事務所	-	-			-	-	25	-
	12193920200 雜項收入	-				-	-	-	25	-					
	12193920201 收回以前年度歲出	-				-	-	-	19	-	-前年度決算數主要係收回裁罰案件行政執行郵資及不休假加班費等，本年度及上年度均無預算數。				
		12193920210 其他雜項收入	-	-	-	-	6	-	-前年度決算數主要係財政部國有財產署北區分署分配逾期未辦繼承登記土地作業費收入，本年度及上年度均無預算數。						

# 臺北市松山地政事務所

## 歲出預算表

中華民國110年度

單位：新臺幣千元

科 目				本年度預算數			上年度 預算數	前年度 決算數	本年度與 上年度比較	說 明	
款	項	目	節	合計	經常門	資本門					
19				0019000000 臺北市政府地政局主管	131,057	128,979	2,078	132,203	130,418	-1,146	
	003			00193920000 臺北市松山地政事務所	131,057	128,979	2,078	132,203	130,418	-1,146	
		01		37193920100 一般行政	127,460	127,460	-	129,024	127,117	-1,564	
			01	37193920101 行政管理	127,460	127,460	-	129,024	127,117	-1,564	本年度預算數內容與上年度之比較如下： 1.人事費116,361,000元，較上年度減列1,266,000元，依實際需要核實編列。 2.公務用郵資509,000元，較上年度增列44,000元。 3.資訊安全管理系統(ISMS)輔導複評及擴大驗證費用300,000元，較上年度減列50,000元。 4.其他合共10,290,000元，較上年度減列292,000元。
			02	37193925100 地籍管理	1,519	1,519	-	1,527	1,484	-8	
			01	37193925102 地籍登記測量及管理	1,519	1,519	-	1,527	1,484	-8	本年度預算數內容與上年度之比較如下： 1.逾時誤餐餐盒費用199,900元，較上年度增列22,220元。 2.印製地籍檔案整理簿冊及謄本申請書與須知等59,900元，較上年度減列29,280元。 3.其他合共1,259,200元，較上年度減列940元。
		03		37193929000 一般建築及設備	2,078	-	2,078	1,652	1,817	426	
			01	37193929002 營建工程	-	-	-	3	-	-3	上年度預算數係辦理南港區政中心東南角樓梯整修工程分攤款3,000元。
			02	37193929004 其他設備	2,078	-	2,078	1,649	1,817	429	本年度編列汰換光波測距經緯儀1臺、個人電腦租賃費、網路及資訊周邊設備與伺服器，共計2,078,000元。

本 頁 空 白



# 三、附 屬 表



# 臺北市松山地政事務所

## 歲入項目說明提要與預算明細表

經常門

中華民國110年度

單位：新臺幣元

罰金罰鍰及怠金—罰金罰鍰	來源別子目及細目與編號 04193920101 罰金罰鍰及怠金-罰金罰鍰	承辦單位 登記課	預算金額 3,527,000元	
歲入項目說明	一、項目內容： 罰金罰鍰係土地建物權利變更逾期登記及土地買賣未辦竣權利移轉登記之罰鍰。 二、法令依據： 依土地法第73條及相關法令規定計徵。 三、計算方法： 土地建物登記逾期罰鍰收入 3,527,000元 x 1年 = 3,527,000元。 四、實施進度： 自民國110年1月1日起至110年12月31日止。 五、完成方法： 隨申請案件徵收，依規定解繳市庫。 六、預期成果： 參照以前年度執行情形，估計本年度可達成預算數額。			

罰金罰鍰及怠金—罰金罰鍰

# 臺北市松山地政事務所

## 歲入項目說明提要與預算明細表

經常門

中華民國110年度

單位：新臺幣元

	科目名稱及編號	單位	數量	單價	預算數	說明及收入依據
罰金罰鍰及怠金—罰金罰鍰	合計				3,527,000	
	04193920101 罰金罰鍰	年	1	3,527,000	3,527,000	土地建物登記逾期罰鍰收入。 收入依據：土地法第73條。

罰金罰鍰及怠金—罰金罰鍰

# 臺北市松山地政事務所

## 歲入項目說明提要與預算明細表

經常門

中華民國110年度

單位：新臺幣元

	來源別子目及細目與編號	承辦單位	測量課	預算金額	
行政規費收入—審查費	05193920101 行政規費收入-審查費			5,606,000元	行政規費收入—審查費
歲入項目說明	<p>一、項目內容： 審查費係依土地複丈、建物測量、地目變更勘查之事實發生，於申請辦理登記時徵收之。</p> <p>二、法令依據： 依地籍測量實施規則規定計徵。</p> <p>三、計算方法： 土地複丈費收入 4,346,000元 x 1年 = 4,346,000元。 建物測量費收入 1,260,000元 x 1年 = 1,260,000元。</p> <p>四、實施進度： 自民國110年1月1日起至110年12月31日止。</p> <p>五、完成方法： 隨申請案件徵收，依規定解繳市庫。</p> <p>六、預期成果： 參照以前年度執行情形，估計本年度可達成預算數額。</p>				

臺北市松山地政事務所

歲入項目說明提要與預算明細表

經常門

中華民國110年度

單位：新臺幣元

科目名稱及編號	單位	數量	單價	預算數	說明及收入依據
合計				5,606,000	
05193920101 審查費	年	1	4,346,000	4,346,000	土地複丈費收入。 收入依據：地籍測量實施規則第209條。
	年	1	1,260,000	1,260,000	建物測量費收入。 收入依據：地籍測量實施規則第268條。

行政規費收入—審查費

行政規費收入—審查費

# 臺北市松山地政事務所

## 歲入項目說明提要與預算明細表

經常門

中華民國110年度

單位：新臺幣元

行政規費收入—證照費	來源別子目及細目與編號	05193920102 行政規費收入-證照費	承辦單位	地籍資料課	預算金額	3,808,000元
歲入項目說明	<p>一、項目內容： 證照費係土地建物登記書狀及工本費收入。</p> <p>二、法令依據： 依土地法第67條、79條之2及相關法令規定計徵。</p> <p>三、計算方法： 土地建物登記書狀及工本費收入 80 元 x 47,600張 = 3,808,000元。</p> <p>四、實施進度： 自民國110年1月1日起至110年12月31日止。</p> <p>五、完成方法： 隨申請案件徵收，依規定解繳市庫。</p> <p>六、預期成果： 參照以前年度執行情形，估計本年度可達成預算數額。</p>					
	行政規費收入—證照費					

臺北市松山地政事務所

歲入項目說明提要與預算明細表

經常門

中華民國110年度

單位：新臺幣元

科目名稱及編號	單位	數量	單價	預算數	說明及收入依據
合計				3,808,000	
05193920102 證照費	張	47,600	80	3,808,000	土地建物登記書狀及工本費收入。 收入依據：土地法第67條、79條之2。

行政規費收入—證照費

行政規費收入—證照費



# 臺北市松山地政事務所

## 歲入項目說明提要與預算明細表

經常門

中華民國110年度

單位：新臺幣元

	來源別子目及細目與編號	承辦單位	登記課	預算金額	
行政規費收入—登記費	05193920103 行政規費收入-登記費			220,000,000元	行政規費收入—登記費
歲入項目說明	<p>一、項目內容： 登記費係依土地建物所有權第1次登記、變更登記、他項權利設定及權利內容變更登記，於申請辦理登記時徵收之。</p> <p>二、法令依據： 依土地法65條、76條及相關法令規定計徵。</p> <p>三、計算方法： 土地建物所有權第1次登記費收入 12,000,000元 x 1年 = 12,000,000元。 土地建物權利變更登記費收入 208,000,000元 x 1年 = 208,000,000元。</p> <p>四、實施進度： 自民國110年1月1日起至110年12月31日止。</p> <p>五、完成方法： 隨申請案件徵收，依規定解繳市庫。</p> <p>六、預期成果： 參照以前年度執行情形，估計本年度可達成預算數額。</p>				

# 臺北市松山地政事務所

## 歲入項目說明提要與預算明細表

經常門

中華民國110年度

單位：新臺幣元

	科目名稱及編號	單位	數量	單價	預算數	說明及收入依據
行政規費收入—登記費	合計				220,000,000	
	05193920103 登記費	年	1	12,000,000	12,000,000	土地建物所有權第1次登記費收入，按權利價值千分之二計徵。 收入依據：土地法第65條。
		年	1	208,000,000	208,000,000	土地建物權利變更登記費收入，按申報地價或權利價值千分之一計徵。 收入依據：土地法第76條。

行政規費收入—登記費

# 臺北市松山地政事務所

## 歲入項目說明提要與預算明細表

經常門

中華民國110年度

單位：新臺幣元

使用規費收入—資料使用費	來源別子目及細目與編號 05193920303 使用規費收入-資料使用費	承辦單位	登記課、測量課、地籍資料課、行政課	預算金額	6,975,000元
歲入項目說明	一、項目內容： (一)閱覽費收入係1.電腦處理地籍資料，於申請閱覽時徵收之。2.民眾依行政程序法申請閱覽時徵收之。 (二)謄本費收入係地籍登記、地籍圖、建物測量成果圖、地價及人工影印等之謄本費，於申請時徵收之。 (三)郵資收入係收取民眾網路申請謄本郵資。				
	二、法令依據： 依土地法、行政程序法、臺北市政府及所屬機關學校提供政府資訊收費標準及相關法令規定計徵。				
	三、計算方法： 電子處理地籍資料閱覽費收入           20元 x 28,000筆 = 560,000元。 地籍資料謄本費收入(電腦列印)           20元 x 314,071張 = 6,281,420元。 地籍登記謄本費收入(人工影印)           5元 x 22,000張 = 110,000元。 登記申請書及其附件影印工本費收入 10元 x 2,000張 = 20,000元。 寄發民眾網路申請謄本郵資收入 43元 x 5件 x 12月 = 2,580元。 民眾申請閱卷之閱覽費收入           1,000元 x 1年 = 1,000元。				
	四、實施進度： 自民國110年1月1日起至110年12月31日止。				
	五、完成方法： 隨申請案件徵收，依規定解繳市庫。				
	六、預期成果： 參照以前年度執行情形，估計本年度可達成預算額度。				

使用規費收入—資料使用費

# 臺北市松山地政事務所

## 歲入項目說明提要與預算明細表

經常門

中華民國110年度

單位：新臺幣元

	科目名稱及編號	單位	數量	單價	預算數	說明及收入依據
使用規費收入—資料使用費	合計				6,975,000	
	05193920303 資料使用費	筆	28,000	20	560,000	電子處理地籍資料閱覽費收入。 收入依據：土地法第79條之2。
		張	314,071	20	6,281,420	地籍資料謄本費收入(電腦列印)。 收入依據：土地法第79條之2。
		張	22,000	5	110,000	地籍登記謄本費收入(人工影印)。 收入依據：土地法第79條之2。
		張	2,000	10	20,000	登記申請書及其附件影印工本費收入。 收入依據：土地法第79條之2。
		月、件	12x5	43	2,580	寄發民眾網路申請謄本郵資收入。 收入依據：臺北市政府及所屬機關學校提供政府資訊收費標準第5條。
	年	1	1,000	1,000	民眾申請閱卷之閱覽費收入。 收入依據：行政程序法第46條、臺北市政府及所屬機關學校提供政府資訊收費標準。	

臺北市松山地政事務所

歲入項目說明提要與預算明細表

經常門

中華民國110年度

單位：新臺幣元

	來源別子目及 細目與編號	承辦單位	測量課	預算金額	
使用規費收入—供應費	05193920305 使用規費收入-供應費			24,000元	使用規費收入—供應費
歲入項目說明	<p>一、項目內容： 依界標管理辦法販售民眾土地界標收入。</p> <p>二、法令依據： 依界標管理辦法第6條及臺北市土地界標申購辦法第4條計徵。</p> <p>三、計算方法： 販售塑膠土地界標收入 45 元 x 220 支 = 9,900元。 販售鋼釘土地界標收入 10 元 x 1,410 支 = 14,100元。</p> <p>四、實施進度： 自民國110年1月1日起至110年12月31日止。</p> <p>五、完成方法： 依規定解繳市庫。</p> <p>六、預期成果： 估計本年度可達成預算數額。</p>				

# 臺北市松山地政事務所

## 歲入項目說明提要與預算明細表

經常門

中華民國110年度

單位：新臺幣元

	科目名稱及編號	單位	數量	單價	預算數	說明及收入依據
使用規費收入—供應費	合計				24,000	
	05193920305 供應費	支	220	45	9,900	販售塑膠土地界標收入。 收入依據：界標管理辦法第6條、臺北市土地界標申購辦法第4條。
		支	1,410	10	14,100	販售鋼釘土地界標收入。 收入依據：界標管理辦法第6條、臺北市土地界標申購辦法第4條。

使用規費收入—供應費



# 臺北市松山地政事務所

## 歲入項目說明提要與預算明細表

經常門

中華民國110年度

單位：新臺幣元

	科目名稱及編號	單位	數量	單價	預算數	說明及收入依據
使用規費收入—場地設施使用費	合計				11,000	
	05193920306 場地設施使用費	張	100	10	1,000	代客傳真服務收入。 收入依據：臺北市政府地政處91年1月28日北市地一字第09130018900號函。
		張	1,250	8	10,000	傳真機郵電費收入。 收入依據：臺北市政府地政處80年11月26日北市地一字第34241號函。

使用規費收入—場地設施使用費



# 臺北市松山地政事務所

## 歲入項目說明提要與預算明細表

經常門

中華民國110年度

單位：新臺幣元

財產孳息 — 租金收入	來源別子目及 細目與編號	07193920103 財產孳息-租金收入	承辦單位	行政課	預算金額	12,000元
歲 入 項 目 說 明	<p>一、項目內容：影印機場地使用費收入。</p> <p>二、法令依據：臺北市市有公用房地提供使用辦法。</p> <p>三、計算方法：影印機場地使用費收入 1,000元 x 12月 = 12,000元。</p> <p>四、實施進度：自民國110年1月1日起至110年12月31日止。</p> <p>五、完成方法：依規定解繳市庫。</p> <p>六、預期成果：參照以前年度執行情形，估計本年度可達成預算數額。</p>					

財產孳息  
—  
租金收入

# 臺北市松山地政事務所

## 歲入項目說明提要與預算明細表

經常門

中華民國110年度

單位：新臺幣元

	科目名稱及編號	單位	數量	單價	預算數	說明及收入依據
財產孳息—租金收入	合計				12,000	
	07193920103 租金收入	月	12	1,000	12,000	影印機場地使用費收入。 收入依據：臺北市市有公用 房地提供使用辦法。

財產孳息—租金收入

# 臺北市松山地政事務所

## 歲入項目說明提要與預算明細表

經常門

中華民國110年度

單位：新臺幣元

廢舊物資售價 — 廢舊物資售價	來源別子目及 細目與編號	07193920501 廢舊物資售價-廢舊物資售價	承辦單位	行政課	預算金額	15,000元
歲 入 項 目 說 明	<p>一、項目內容： 廢舊物品報廢變賣收入。</p> <p>二、法令依據： 臺北市市有財產管理自治條例。</p> <p>三、計算方法： 廢舊物品報廢變賣收入 15,000元 x 1年 = 15,000元。</p> <p>四、實施進度： 自民國110年1月1日起至110年12月31日止。</p> <p>五、完成方法： 依規定解繳市庫。</p> <p>六、預期成果： 參照以前年度執行情形，估計本年度可達成預算數額。</p>					

廢舊物資售價—廢舊物資售價

臺北市松山地政事務所

歲入項目說明提要與預算明細表

經常門

中華民國110年度

單位：新臺幣元

科目名稱及編號	單位	數量	單價	預算數	說明及收入依據
合計				15,000	
07193920501 廢舊物資售價	年	1	15,000	15,000	廢舊物品報廢變賣收入。 收入依據：臺北市市有財產 管理自治條例。

廢舊物資售價—廢舊物資售價

廢舊物資售價—廢舊物資售價

# 臺北市松山地政事務所

## 歲出計畫說明提要與各項費用明細表

中華民國110年度

單位：新臺幣元

一般行政 — 行政管理	業務計畫及工作計畫 名稱與編號	37193920101 一般行政-行政管理	承辦 單位	秘書、行政課、主計機 構、人事機構、資訊課、 登記課、測量課、地籍資 料課	預算 金額	127,460,000元	一般行政 — 行政管理
歲出計畫 說明	<p>一、計畫內容： 1.辦理文書、收發、印信、檔案、庶務、出納、財產物品、各項地政規費徵解之管理及設置服務臺輔導人民申請登記並解答各項疑問及辦理研考、行政革新、為民服務工作考核。 2.辦理歲計、會計、統計工作。 3.辦理人事管理工作。 4.辦理地政資訊業務電腦主機、作業系統、電子資料及相關軟硬體設備維護管理工作。</p> <p>二、預期成果： 1.配合年度施政計畫並提高行政效能達成為民服務之目標。 2.完成預(概)、決、算半年結算及預算執行報告、會計報告等財務資訊。 3.完成人事任免、差勤、升遷、獎懲、考績、退休等事項。 4.完成電腦機房、網路、軟硬體規劃與管理、資訊安全管理及地政資訊業務等事項。</p>						
分支計畫及用途別科目		單位	數量	單價	預算數	說 明	
合計					127,460,000	較上年度預算數129,024,000元，減少1,564,000元。	
01人員維持費					116,361,000	較上年度預算數117,627,000元，減少1,266,000元。	
1000 人事費					116,361,000		
1015 法定編制人員待遇					53,556,000		
		年	1	53,556,000	53,556,000	職員86人薪津(詳人事費分析表)。	
1025 技工及工友待遇					19,000,000		
		年	1	19,000,000	19,000,000	職工46人工資(詳人事費分析表)。	
1030 獎金					17,643,000		
		年	1	8,488,000	8,488,000	依考績法規定核發之獎金。	
		年	1	9,155,000	9,155,000	依規定核發年終工作獎金。	
1035 其他給與					4,235,520		
		年	1	2,019,000	2,019,000	休假補助費。	
		人、月、 段	47x12x1	630	355,320	員工上下班交通費。	

臺北市松山地政事務所

歲出計畫說明提要與各項費用明細表

中華民國110年度

單位：新臺幣元

分支計畫及用途別科目	單位	數量	單價	預算數	說明
一般行政 — 行政管理	人、月、 段	85×12×2	630	1,285,200	員工上下班交通費。
	人、月	24×12	2,000	576,000	測量工作費。
	1040 加班值班費			4,296,000	
	年	1	1,134,000	1,134,000	辦理各項業務超時加班費。
	年	1	3,162,000	3,162,000	不休假出勤加班費。
	1045 退休退職給付			2,011,180	
	年	1	2,011,180	2,011,180	職工2人退職之退職金。
	1050 退休離職儲金			7,888,300	
	年	1	5,123,000	5,123,000	提撥退撫基金。
	年	1	2,765,300	2,765,300	提撥勞工退休準備金。
	1055 保險			7,731,000	
	年	1	4,419,000	4,419,000	職員及職工健保費。
	年	1	1,769,000	1,769,000	職員公保費。
	年	1	1,543,000	1,543,000	職工勞保費。
02一般業務				7,468,000	較上年度預算數7,496,000元，減少28,000元。
2000 業務費				7,468,000	
2006 水電費				2,309,826	
年	1	36,826	36,826	辦公大樓水費。	
年	1	2,273,000	2,273,000	辦公大樓電費。	
2009 通訊費				743,000	
部、月	30×12	650	234,000	公務用電話費。	
年	1	509,000	509,000	公務用郵資。	
2024 稅捐及規費				91,239	
年	1	56,150	56,150	公務車輛使用牌照稅(詳公務車輛明細表)。	
年	1	1,339	1,339	影印機場地地價稅及房屋稅。	
年	1	2,850	2,850	公務車輛檢驗費(詳公務車輛明細表)。	

臺北市松山地政事務所

歲出計畫說明提要與各項費用明細表

中華民國110年度

單位：新臺幣元

分支計畫及用途別科目	單位	數量	單價	預算數	說明
2027 保險費	年	1	30,900	30,900	公務車輛燃料使用費(詳公務車輛明細表)。
				17,455	
2036 按日按件計資酬金	年	1	14,575	14,575	公務車輛保險費(詳公務車輛明細表)。
	人、年	24×1	120	2,880	志工保險費。
2051 物品	年	1	15,000	15,000	建築物消防安全設備及公共安全檢查費用。
				188,700	
2054 一般事務費	年	1	20,000	20,000	省能照明設施耗材。
	年	1	168,700	168,700	公務車輛油料費(詳公務車輛明細表)。
2063 房屋建築養護費				1,606,622	
	坪、月	1617×12	38	737,352	辦公大樓清潔維持費。
	年	1	77,762	77,762	研考辦理為民服務手冊、工作手冊及各種表報等。
	張	50,000	1	50,000	印製地政業務用收入憑證。
	年	1	50,000	50,000	為民服務宣導費用。
	臺、月	10×12	240	28,800	悠遊卡繳費清分服務費用。
	臺、月、張	6×12×3,965	0.6	171,288	影印機使用費。
	人、月	86×12	360	371,520	統籌業務費，按職員每人每月360元編列。
	人、月	46×12	50	27,600	統籌業務費，按技工、工友每人每月50元編列。
	人次	75	100	7,500	逾時誤餐餐盒費用。
	人次	540	120	64,800	志工餐點及交通補助。
	年	1	20,000	20,000	民眾刷卡手續費。
			179,080		
	棟、年	1×1	4,510	4,510	辦公房舍修繕費(鋼筋混凝土建造30坪以內)。

一般行政—行政管理

一般行政—行政管理

臺北市松山地政事務所

歲出計畫說明提要與各項費用明細表

中華民國110年度

單位：新臺幣元

分支計畫及用途別科目	單位	數量	單價	預算數	說明
一般行政—行政管理	坪、年	1587 x1	110	174,570	辦公房舍修繕費（鋼筋混凝土建造超過30坪部分）。
	2066 車輛及辦公器具養護費			307,678	
	年	1	90,128	90,128	辦公機具養護費。
	年	1	217,550	217,550	公務車輛養護費(詳公務車輛明細表)。
	2069 設施及機械設備養護費			1,886,300	
	年	1	6,300	6,300	警民聯線系統養護費。
	年	1	1,850,000	1,850,000	大樓公共設施管理養護費等。
	年	1	30,000	30,000	測量儀器設備養護費。
	2072 國內旅費			15,500	
	人、天	5x2	1,550	15,500	國內出差旅費。
2084 短程車資			9,200		
年	1	9,200	9,200	員工外出洽公所需交通費。	
2093 特別費			98,400		
月	12	8,200	98,400	主任特別費。	
05會計業務			11,000	較上年度預算數12,000元，減少1,000元。	
2000 業務費			11,000		
2054 一般事務費			10,940		
年	1	10,740	10,740	各類會計表冊及文具用品等。	
人次	2	100	200	逾時誤餐餐盒費用。	
2084 短程車資			60		
年	1	60	60	員工外出洽公所需交通費。	
06人事業務			368,000	較上年度預算數375,000元，減少7,000元。	
2000 業務費			368,000		
2036 按日按件計資酬金			8,000		
節	4	2,000	8,000	員工訓練講師鐘點費。	



臺北市松山地政事務所

歲出計畫說明提要與各項費用明細表

中華民國110年度

單位：新臺幣元

分支計畫及用途別科目	單位	數量	單價	預算數	說明
2054 一般事務費				359,920	
	年	1	5,000	5,000	印製各種人事資料表冊。
	年	1	90,720	90,720	保全費用(含保全專線費)。
	人、年	132×1	2,000	264,000	文康活動費。
	人次	2	100	200	逾時誤餐餐盒費用。
2084 短程車資				80	
	年	1	80	80	員工外出洽公所需交通費。
08資訊業務				3,252,000	較上年度預算數3,514,000元，減少262,000元。
2000 業務費				3,252,000	
2003 教育訓練費				52,000	
	年	1	52,000	52,000	電腦訓練費。
2009 通訊費				436,788	
	年	1	436,788	436,788	專線通訊費。
2018 資訊服務費				1,690,832	
	年	1	475,000	475,000	地政資料中心維運管理暨區域聯合防禦精實服務案。
	年	1	915,832	915,832	電腦、周邊設備及軟體維護費(分批)。
	式	1	300,000	300,000	資訊安全管理系統(ISMS)輔導復評及擴大驗證費用。
2051 物品				1,053,380	
	組	1	151,200	151,200	資訊用品及零組件(分批)。
	年	1	902,180	902,180	電腦耗材(分批)。
2072 國內旅費				18,600	
	人、天	6×2	1,550	18,600	國內出差旅費。
2084 短程車資				400	
	年	1	400	400	員工外出洽公所需交通費。

# 臺北市松山地政事務所

## 歲出計畫說明提要與各項費用明細表

中華民國110年度

單位：新臺幣元

地籍管理 — 地籍登記測量及管理	業務計畫及工作計畫 名稱與編號	37193925102 地籍管理-地籍登記測量及管理	承辦 單位	登記課、測量課、地籍資料課	預算 金額	1,519,000元	地籍管理 — 地籍登記測量及管理
歲出計畫說明	<p>一、計畫內容：</p> <p>1.辦理人民申請土地及建物移轉、他項權利設定及塗銷登記、建物所有權第一次登記及標示變更登記等案件。</p> <p>2.單一窗口服務、金融機構設定登記申請案專辦櫃檯、辦理跨所收件及簡易登記案件之跨所登記。</p> <p>3.受理人民申請土地複丈、建物測量、地目變更、地籍圖及建物平面圖謄本核發、法院囑託土地複丈、建物測量、依法令得由地政機關逕為測量、配合各機關土地複丈、建物測量等。</p> <p>4.辦理人民申請登記案件之登簿、校對、發狀、地籍資料閱覽、登記謄本核發及地籍資料庫、申請書檔案管理業務。</p> <p>二、預期成果：</p> <p>1.各案件均能依期限辦竣，加強地籍管理，改進審核業務，減少補正、駁回率。一元化櫃檯隨到隨辦，跨所收件及簡易登記案件可跨所登記，減少人民奔波，達到一處收件全程服務之便利。</p> <p>2.確保人民產權並防止土地鑑界糾紛及配合現階段土地政策之推行。</p> <p>3.實施地政整合資訊系統，推動全國地政機關之連線，並加強地籍資料管理，以保持地籍之正確性。</p>						
分支計畫及用途別科目		單位	數量	單價	預算數	說 明	
合計					1,519,000	較上年度預算數1,527,000元，減少8,000元。	
02地籍登記					232,000	較上年度預算數236,000元，減少4,000元。	
2000 業務費					232,000		
2009 通訊費		年	1	18,000	18,000	申辦案件簡訊通知費。	
2036 按日按件計資酬金		年	1	60,000	60,000	登記業務訴訟費。	
		年	1	3,000	3,000	登記業務就大陸地區公證書查證費。	
2051 物品		年	1	45,000	45,000	登記業務用章戳等消耗品。	
2054 一般事務費		年	1	53,000	53,000	印製登記申請書、契約書與便民文宣等。	
		個	11,000	2	22,000	印製公文封套。	

臺北市松山地政事務所

歲出計畫說明提要與各項費用明細表

中華民國110年度

單位：新臺幣元

分支計畫及用途別科目	單位	數量	單價	預算數	說明
地籍管理 — 地籍登記 測量及 管理	年	1	4,200	4,200	依規費法第18條規定支付民眾利息費用。
	人次	5	100	500	逾時誤餐餐盒費用。
	2072 國內旅費			24,800	
	人、天	8×2	1,550	24,800	國內出差旅費。
	2084 短程車資			1,500	
	年	1	1,500	1,500	員工外出洽公所需交通費。
	03地籍測量			631,000	較上年度預算數606,000元，增加25,000元。
	2000 業務費			631,000	
	2036 按日按件計資酬金			60,000	
	年	1	60,000	60,000	測量業務訴訟費。
	2045 國內組織會費			5,000	
	年	1	5,000	5,000	中華民國地籍測量學會團體會員常年會費。
	2051 物品			147,000	
	年	1	119,000	119,000	測量業務用各式消耗品。
	年	1	28,000	28,000	供民眾購買之制式土地界標。
2054 一般事務費			335,000		
年	1	51,000	51,000	印製測量業務用各式書表、圖紙及宣導等。	
年	1	86,000	86,000	儀器校對費。	
人次	1,980	100	198,000	逾時誤餐餐盒費用。	
2072 國內旅費			27,900		
人、天	9×2	1,550	27,900	國內出差旅費。	
2084 短程車資			56,100		
年	1	56,100	56,100	員工外出洽公所需交通費。	
04地籍資料管理			656,000	較上年度預算數685,000元，減少29,000元。	
2000 業務費			656,000		

臺北市松山地政事務所

歲出計畫說明提要與各項費用明細表

中華民國110年度

單位：新臺幣元

分支計畫及用途別科目	單位	數量	單價	預算數	說明
地籍管理 — 地籍登記 測量及 管理	2051 物品			97,280	
		年	1	97,280	地籍檔案整理用章戳及各項耗材。
	2054 一般事務費			539,700	
		年	1	456,000	印製權利書狀用紙。
		次	4	5,600	地籍檔案倉庫消毒防蟲費。
		年	1	59,900	印製地籍檔案整理簿冊及謄本申請書與須知等。
	人次	14	100	1,400	逾時誤餐餐盒費用。
2072 國內旅費				18,600	
	人、天	6×2	1,550	18,600	國內出差旅費。
2084 短程車資				420	
	年	1	420	420	員工外出洽公所需交通費。

地籍管理  
—  
地籍登記  
測量及  
管理

臺北市松山地政事務所

歲出計畫說明提要與各項費用明細表

中華民國110年度

單位：新臺幣元

一般建築及設備—其他設備	業務計畫及工作計畫 名稱與編號	37193929004 一般建築及設備-其他設備	承辦 單位	測量課、資訊課、行政課	預算 金額	2,078,000元	一般建築及設備—其他設備
	歲出計畫說明	<p>一、計畫內容： 辦理汰換光波測距經緯儀及電腦相關設備等之採購。</p> <p>二、預期成果： 提高工作效率，並提升為民服務品質。</p>					
分支計畫及用途別科目		單位	數量	單價	預算數	說 明	
合計					2,078,000	較上年度預算數1,649,000元，增加429,000元。	
04其他設備					2,078,000	較上年度預算數1,649,000元，增加429,000元。	
3000 設備及投資					2,078,000		
3020 機械設備費					600,000		
		臺	1	600,000	600,000	汰換光波測距經緯儀。	
3030 資訊軟硬體設備費					1,478,000		
		組	1	377,723	377,723	網路及資訊周邊設備(分批)。	
		部	2	160,000	320,000	汰換伺服器。	
		臺年	20	7,296	145,920	110年個人電腦租賃費(分年編列)。	
		臺月	132	450	59,400	109年個人電腦租賃費(分年編列)。	
		年	1	574,432	574,432	套裝軟體(分批)。	
		年	1	525	525	配合預算編列至千元，增列進位數525元。	

# 臺北市松山地政事務所

## 人 事 費 分 析 表

中華民國110年度

0137010100-民政支出-一般行政-行政管理

單位：新臺幣元

類別	預算員額	全年度人事費											備註	
		民意代表待遇	政務人員待遇	法定編制人員待遇	約聘僱人員待遇	技工及工友待遇	獎金	其他給與	加班值班費	退休退職給付	退休離職儲金	保險		合計
合計	132			53,556,000		19,000,000	17,643,000	4,235,520	4,296,000	2,011,180	7,888,300	7,731,000	116,361,000	
正式員額	86			53,556,000			12,441,000	1,355,000	2,362,000		5,123,000	5,088,000	79,925,000	
職員	86			53,556,000			12,441,000	1,355,000	2,362,000		5,123,000	5,088,000	79,925,000	
技工	42					17,137,200	4,479,920	599,200	702,525	2,011,180	2,333,700	2,373,600	29,637,325	
工友	4					1,862,800	722,080	64,800	97,475		431,600	269,400	3,448,155	
其他人事費								2,216,520	1,134,000				3,350,520	

## 四、參 考 表





臺北市松山地政事務所  
歲出一級用途別科目分析表

中華民國110年度

單位：新臺幣千元

名稱及編號	合計	經常支出						資本支出					
		人事費	業務費	獎補助費	債務費	預備金	小計	人事費	業務費	設備及投資	獎補助費	預備金	小計
合計	131,057	116,361	12,618				128,979			2,078			2,078
37193920000 民政支出	131,057	116,361	12,618				128,979			2,078			2,078
37193920100 一般行政	127,460	116,361	11,099				127,460						
37193920101 行政管理	127,460	116,361	11,099				127,460						
37193925100 地籍管理	1,519		1,519				1,519						
37193925102 地籍登記測量及 管理	1,519		1,519				1,519						
37193929000 一般建築及設備	2,078								2,078				2,078
37193929004 其他設備	2,078								2,078				2,078

臺北市松山地政事務所

資本支出分析表

中華民國110年度

單位：新臺幣千元

名稱及編號	合計	設備及投資								其他資本支出	
		土地	房屋建築及設備	公共建設及設施	機械設備	運輸設備	資訊軟體設備	雜項設備	權利		投資
合計	2,078				600		1,478				
37193929000 一般建築及設備	2,078				600		1,478				
37193929004 其他設備	2,078				600		1,478				

# 臺北市松山地政事務所

## 各項費用彙計表

中華民國110年度

單位：新臺幣元

工作計畫名稱及編號	37193920101 行政管理	37193925102 地籍登記測量 及管理	37193929004 其他設備	合 計		
第一、二級用途別 科目名稱及編號						
合 計	127,460,000	1,519,000	2,078,000	131,057,000		
100000人事費	116,361,000			116,361,000		
101500法定編制人員待遇	53,556,000			53,556,000		
102500技工及工友待遇	19,000,000			19,000,000		
103000獎金	17,643,000			17,643,000		
103500其他給與	4,235,520			4,235,520		
104000加班值班費	4,296,000			4,296,000		
104500退休退職給付	2,011,180			2,011,180		
105000退休離職儲金	7,888,300			7,888,300		
105500保險	7,731,000			7,731,000		
200000業務費	11,099,000	1,519,000		12,618,000		
200300教育訓練費	52,000			52,000		
200600水電費	2,309,826			2,309,826		
200900通訊費	1,179,788	18,000		1,197,788		
201800資訊服務費	1,690,832			1,690,832		
202400稅捐及規費	91,239			91,239		
202700保險費	17,455			17,455		
203600按日按件計資酬金	23,000	123,000		146,000		
204500國內組織會費		5,000		5,000		
205100物品	1,242,080	289,280		1,531,360		
205400一般事務費	1,977,482	954,400		2,931,882		
206300房屋建築養護費	179,080			179,080		
206600車輛及辦公器具養護費	307,678			307,678		
206900設施及機械設備養護費	1,886,300			1,886,300		
207200國內旅費	34,100	71,300		105,400		
208400短程車資	9,740	58,020		67,760		
209300特別費	98,400			98,400		
300000設備及投資			2,078,000	2,078,000		
302000機械設備費			600,000	600,000		
303000資訊軟硬體設備費			1,478,000	1,478,000		

# 臺北市松山地政事務所

## 人 事 費 彙 計 表

中華民國110年度

單位：新臺幣元

類別	預算員額	全年度人事費											備註	
		民意代表待遇	政務人員待遇	法定編制人員待遇	約聘僱人員待遇	技工及工友待遇	獎金	其他給與	加班值班費	退休退職給付	退休離職儲金	保險		合計
合計	132			53,556,000		19,000,000	17,643,000	4,235,520	4,296,000	2,011,180	7,888,300	7,731,000	116,361,000	
正式員額	86			53,556,000			12,441,000	1,355,000	2,362,000		5,123,000	5,088,000	79,925,000	
職員	86			53,556,000			12,441,000	1,355,000	2,362,000		5,123,000	5,088,000	79,925,000	
技工	42					17,137,200	4,479,920	599,200	702,525	2,011,180	2,333,700	2,373,600	29,637,325	
工友	4					1,862,800	722,080	64,800	97,475		431,600	269,400	3,448,155	
其他人事費								2,216,520	1,134,000				3,350,520	

# 臺北市松山地政事務所

## 公務車輛明細表

中華民國110年度

單位：新臺幣元

業務計畫 及工作計 畫名稱	車輛 數	車輛 種類	乘客 人數 (不含 司機)	購置 年月	汽缸總 排氣量 (立方 公分)	牌照稅 (全年)	燃料使 用費 (全年)	油料費(全年)			養 護 費	車輛 保 險 費	車輛 檢 驗 費	備註
								數量 (公升)	單價 (元)	金額				
一般行政 行政管理		現有車輛				56,150	30,900			168,700	217,550	14,575	2,850	
	1	客貨兩用車	7	09703	2350	11,230	6,180	1,400	24.1	33,740	46,550	2,915	750	3511-QY
	1	客貨兩用車	7	09906	2378	11,230	6,180	1,400	24.1	33,740	46,550	2,915	750	1195-QH
	1	客貨兩用車	7	10204	2261	11,230	6,180	1,400	24.1	33,740	46,550	2,915	450	AAM-7551
	1	客貨兩用車	7	10304	2351	11,230	6,180	1,400	24.1	33,740	46,550	2,915	450	AGH-2910
	1	客貨兩用車	7	10506	2351	11,230	6,180	1,400	24.1	33,740	31,350	2,915	450	AND-3150
		合計				56,150	30,900			168,700	217,550	14,575	2,850	

## 歲出按職能及經

中華民國110

職能別分類	經濟性分類	經常支出							資本支出			
		受僱人員報酬	購買商品及勞務支出	債務利息	土地租金支出	經常移轉			經常支出合計	投資及增資		
						對企業	對非營利及民間機構	對政府		對國外	對營業基金	對非營業特種基金
總計		116,507	12,472						128,979			
01 一般公共事務		116,507	12,472						128,979			
02 防衛												
03 公共秩序與安全												
04 教育												
05 保健												
06 社會安全與福利												
07 住宅及社區服務												
08 娛樂、文化與宗教												
09 燃料與能源												
10 農、林、漁、牧業												
11 礦業、製造業及營造業												
12 運輸及通信												
13 其他經濟服務												
14 環境保護												
15 其他支出												

地政事務所

濟性綜合分類表

年度

單位：新臺幣千元

資本支出														
資本移轉				土地購入	無形資產購入	固定資本形成							資本支出合計	總計
對企業	對非營利及民間機構	對政府	對國外			住宅	非住宅房屋	營建工程	運輸工具	資訊軟體	其他設備及機器	土地改良		
									575	1,503		2,078	131,057	
									575	1,503		2,078	131,057	

