

年度-法定預算

機關編號

12-280

中華民國 110 年度

## 臺北市總預算

### 臺北市內湖區健康服務中心單位預算

臺北市內湖區健康服務中心 編



# 臺北市內湖區健康服務中心

## 目次

中華民國 110 年度

一、預算總說明	第	1 頁
二、主要表		
(一)歲入預算表	第	5 頁
(二)歲出預算表	第	6 頁
三、附屬表		
(一)歲出計畫說明提要與各項費用明細表	第	7 頁
1. 一般行政		
行政管理	第	7 頁
2. 衛生業務		
公共衛生	第	12 頁
3. 一般建築及設備		
營建工程	第	17 頁
其他設備	第	18 頁
(二)人事費分析表	第	19 頁
四、參考表		
(一)歲出一級用途別科目分析表	第	21 頁
(二)資本支出分析表	第	22 頁
(三)各項費用彙計表	第	23 頁
(四)人事費彙計表	第	25 頁
(五)約聘僱人員費用分析表	第	26 頁
(六)各項費用分攤表	第	27 頁
(七)公務車輛明細表	第	29 頁
(八)歲出按職能及經濟性綜合分類表	第	30 頁



# 臺北市內湖區健康服務中心 預 算 總 說 明

中華民國 110 年度

## 一、現行法定職掌及組織系統圖：

### (一) 機關主要職掌：

本中心組織規程奉臺北市議會 93 年 7 月 7 日三讀通過修正，掌理本區公共衛生業務之推行。

### (二) 內部分層業務：

本中心設置主任、秘書、下設個案管理組、健康促進組、會計室、人事機構。預算員額員 31 人、工 3 人、約僱人員 1 人，合計 35 人。其內部分層業務如下：

主 任：綜理中心業務，並指揮監督所屬員工。

秘 書：綜核文稿、印信典守等有關事項。

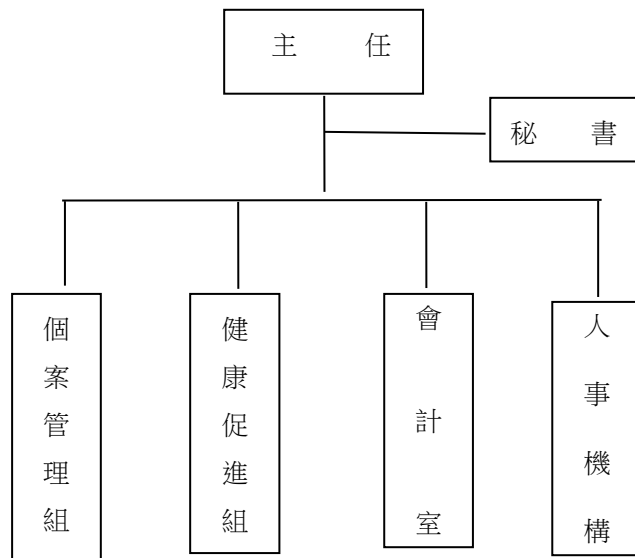
個案管理組：掌理家戶健康管理、傳染病防治、弱勢族群服務、婦幼衛生、優生保健、中老年人疾病防治及個案管理等事項。

健康促進組：掌理學校衛生、癌症防治、生命統計、社區健康營造、急救技能訓練、衛生教育宣導及研考、文書管理、庶務、出納、採購等事項。

會計室：秉承上級主計機關之監督及指導，依法辦理歲計、會計、統計等事項。

人事機構：秉承上級人事機關之監督及指導，依法辦理人事管理查核等事項。

### (三) 組織系統圖：



# 臺北市內湖區健康服務中心

## 預算總說明

中華民國 110 年度

### 二、前年度及上年度已過期間計畫實施及預算執行情形：

#### (一) 前年度實施成果及決算辦理概況：

- 1.計畫實施：公共衛生工作量 545,090 人戶次。預算數 6,147,000 元，決算數 5,775,390 元，賸餘數 371,610 元，全數解繳市庫。
- 2.決算辦理概況：本中心前年度歲入預算數 0 元，決算數 620 元，係申請臺北市政府預防接種證明書證照費及財產報廢殘值變賣收入。歲出預算數編列 43,855,000 元，決算數 39,400,777 元，決算數占預算數 89.84%，賸餘數 4,454,223 元，全數解繳市庫。

#### (二) 上年度已過期間(109 年 1 月至 109 年 5 月)計畫實施及預算執行情形：

- 1.計畫實施情形：本中心截至 109 年 5 月底止各項計畫工作量總計達 262,984 人戶次。
- 2.預算執行情形：本中心截至 109 年 5 月底止預算執行情形如下：
  - (1) 一般行政：上年度預算數 37,753,000 元，實際執行數 17,749,039 元，占預算分配數 20,987,696 元之 84.57%。
  - (2) 衛生業務：上年度預算數 6,648,000 元，實際執行數 1,171,900 元，占預算分配數 3,071,258 元之 38.16%。
  - (3) 一般建築及設備：上年度預算數 194,000 元，實際執行數 132,500 元，占預算分配數 147,000 元之 90.14%。

### 三、本年度施政(業務及工作)計畫重點及預算提要：

#### (一) 本年度計畫重點及預期績效：

加強衛生保健工作，以預防保健及健康促進為主，推動社區心理衛生，擴大 0 至 6 歲兒童保健，癌症防治及篩檢，中老年人疾病防治，並建立家戶健康資料，成為多元化社區健康管理者，以維本區市民健康，確保公共衛生成果。

- 1.實施婦幼衛生，辦理 0 至 6 歲兒童健康保健、優生保健、孕產婦保健、更年期婦女保健服務。
- 2.推行癌症防治及篩檢，中老年人疾病防治保健服務，長期照護個案服務。
- 3.公共衛生社區健康營造、菸害防制宣導、學校衛生、衛生教育，增進市民衛生常識。
- 4.加強社區家戶衛生改善，建立家戶健康資料管理，推行弱勢族群服務、地段管理、普遍家庭訪視工作。
- 5.推動社區心理衛生社區化教育、社區心理健康促進活動，進行社區精神病患追蹤照護，增進社區心理健康。

臺北市內湖區健康服務中心  
預 算 總 說 明

中華民國 110 年度

6.透過防疫業務順利進行，有效管理運用與執行社區傳染病防疫工作，提升本市傳染病防治處置之及時性與效益，有效維護市民健康。

(二) 本年度預算提要及成本估計：

歲出部分：本年度預算共列 44,937,000 元，其中經常門預算 44,544,000 元，資本門預算 393,000 元，其明細如下：

1. 一般行政預算共列 37,736,000 元，包括人事費 36,261,000 元、業務費 1,475,000 元。
2. 衛生業務預算共列 6,808,000 元，包括業務費 6,808,000 元。
3. 一般建築及設備預算共列 393,000 元，包括內湖行政大樓意象改造工程分攤款、內湖行政中心樓梯間油漆粉刷工程分攤款及個人電腦租賃費（分年編列）6 部，共計 393,000 元。

本 頁 空 白



# 臺北市內湖區健康服務中心

## 歲入預算表

中華民國110年度

單位：新臺幣千元

款	項	目	節	名稱及編號	本年度預算數			上年度預算數	前年度決算數	本年度與上年度比較	說明
					合計	經常門	資本門				
				合 計	-	-	-	-	0		
03				0500000000 規費收入	-	-	-	-	0		
	070			0512280000 臺北市內湖區健康服務中心	-	-	-	-	0		
		01		0512280010 行政規費收入	-	-	-	-	0		
			01	05122800102 證照費	-	-	-	-	0	-前年度決算數係民眾申請預防注射證明書收入，本年度及上年度均無預算數。	
04				0700000000 財產收入	-	-	-	-	0		
	081			0712280000 臺北市內湖區健康服務中心	-	-	-	-	0		
		01		07122800500 廢舊物資售價	-	-	-	-	0		
			01	07122800501 廢舊物資售價	-	-	-	-	0	-前年度決算數係財產報廢殘值變賣收入，本年度及上年度均無預算數。	

# 臺北市內湖區健康服務中心

## 歲出預算表

中華民國110年度

單位：新臺幣千元

科 目				本年度預算數			上年度 預算數	前年度 決算數	本年度與 上年度比較	說 明	
款	項	目	節	名稱及編號	合計	經常門					資本門
12				0012000000 臺北市政府衛生局主管	44,937	44,544	393	44,595	39,401	342	
	011			0012280000 臺北市內湖區健康服務中心	44,937	44,544	393	44,595	39,401	342	
		01		65122800100 一般行政	37,736	37,736	-	37,753	33,260	-17	
			01	65122800101 行政管理	37,736	37,736	-	37,753	33,260	-17	本年度預算數內容與上年度之比較如下： 1.公務車輛油料費40,825元，較上年度減列7,962元。 2.影印機使用費74,074元，較上年度減列12,345元。 3.其他合共37,621,101元，較上年度增列3,307元。
		02		65122805200 衛生業務	6,808	6,808	-	6,648	5,775	160	
			01	65122805201 公共衛生	6,808	6,808	-	6,648	5,775	160	本年度預算數內容與上年度之比較如下： 1.志工餐點及交通補助496,440元，較上年度增列161,710元。 2.委外辦理防疫工作867,570元，較上年度增列205,000元。 3.其他合共5,443,990元，較上年度減列206,710元。
		03		65122809000 一般建築及設備	393	-	393	194	366	199	
			01	65122809002 營建工程	320	-	320	-	72	320	本年度編列內湖行政大樓意象改造工程分攤款及內湖行政中心樓梯間油漆粉刷工程分攤款等，共計320,000元。
			02	65122809004 其他設備	73	-	73	194	294	-121	本年度編列個人電腦租賃費等，共計73,000元。

# 臺北市內湖區健康服務中心

## 歲出計畫說明提要與各項費用明細表

中華民國110年度

單位：新臺幣元

一般行政 — 行政管理	業務計畫及工作計畫 名稱與編號	65122800101 一般行政-行政管理	承辦 單位	健康促進組、會計室、人 事機構	預算 金額	37,736,000元	一般行政 — 行政管理
歲出計畫 說明	<p>一、計畫內容： 本計畫包括辦理研考、資訊、文書管理、庶務、人事、會計等一般經常性行政業務。</p> <p>二、預期成果： 配合本中心各組室工作需要，完成良好行政工作，以提升本中心為民服務績效。</p>						
	分支計畫及用途別科目	單位	數量	單價	預算數	說 明	
	合計				37,736,000	較上年度預算數37,753,000元，減少17,000元。	
	01人員維持費				36,261,000	較上年度預算數36,261,000元，無增減。	
	1000 人事費				36,261,000		
	1015 法定編制人員待遇	年	1	22,269,120	22,269,120	職員31人薪津（詳人事費分析表）。	
	1020 約聘僱人員待遇	年	1	329,208	329,208	約僱1人薪津（詳人事費分析表）。	
	1025 技工及工友待遇	年	1	1,177,980	1,177,980	職工3人工資（詳人事費分析表）。	
	1030 獎金	年	1	2,706,360	2,706,360	依考績法規定核發之獎金。	
		年	1	2,972,049	2,972,049	依規定核發之年終工作獎金。	

## 臺北市內湖區健康服務中心

### 歲出計畫說明提要與各項費用明細表

中華民國110年度

單位：新臺幣元

分支計畫及用途別科目	單位	數量	單價	預算數	說 明																												
1035 其他給與	年	1	560,000	560,000	1,013,600 1,013,600 560,000 75,600 378,000 1,325,899 387,240 938,659 2,208,720 2,012,124 19,872 176,724 2,258,064 1,395,972 18,564 721,656 96,624 25,248 1,382,000 1,382,000 368,484 4,740 363,744 120,203 112,703 7,500 7,128 7,128	1,013,600	560,000	75,600	378,000	1,325,899	387,240	938,659	2,208,720	2,012,124	19,872	176,724	2,258,064	1,395,972	18,564	721,656	96,624	25,248	1,382,000	1,382,000	368,484	4,740	363,744	120,203	112,703	7,500	7,128	7,128	
		人、月、段	10×12×1	630		560,000																											
		人、月、段	25×12×2	630																													
		年	1	387,240																													
		年	1	938,659																													
		年	1	2,012,124																													
		年	1	19,872																													
		年	1	176,724																													
		年	1	1,395,972																													
		年	1	18,564																													
	年	1	721,656																														
	年	1	96,624																														
	年	1	25,248																														
02一般業務																																	
2000 業務費																																	
2006 水電費																																	
	月	12	395																														
	月	12	30,312																														
2018 資訊服務費																																	
	年	1	112,703																														
	年	1	7,500																														
2021 其他業務租金																																	
	臺、月	2×12	297																														

臺北市內湖區健康服務中心

歲出計畫說明提要與各項費用明細表

中華民國110年度

單位：新臺幣元

分支計畫及用途別科目	單位	數量	單價	預算數	說明
2024 稅捐及規費	年	1	11,230	11,230	公務車輛使用牌照稅（詳公務車輛明細表）。
	年	1	7,080	7,080	公務公務車輛燃料使用費（詳公務車輛明細表）。
	年	1	450	450	公務車輛檢驗費（詳公務車輛明細表）。
2027 保險費	年	1	4,061	4,061	公務車輛保險費（詳公務車輛明細表）。
2036 按日按件計資酬金	節	8	2,000	16,000	員工教育訓練外聘講師鐘點費。
	年	1	10,000	10,000	消防公安安全環保設備等定期檢查費。
2051 物品	年	1	44,879	44,879	改善辦公環境設施用品。
	年	1	82,400	82,400	電腦耗材。
	年	1	40,825	40,825	公務車輛油料費（詳公務車輛明細表）。
	年	1	39,000	39,000	資訊用品及零組件。
2054 一般事務費	年	1	19,310	19,310	各項考核資料、工作計畫暨成果報告等印刷費。
	坪、月	228x12	48	131,328	辦公大樓清潔維持費。
	月	12	5,750	69,000	委託保全公司辦理安全服務費用。
	臺、月、張	2x12x5144	0.6	74,074	影印機使用費。
	年	1	4,260	4,260	勞工安全衛生體檢費。
	年	1	5,680	5,680	公務人員安全衛生體檢費。
	人、月	31x12	360	133,920	統籌業務費，按職員每人每月360元編列。

一般行政—行政管理

一般行政—行政管理

# 臺北市內湖區健康服務中心

## 歲出計畫說明提要與各項費用明細表

中華民國110年度

單位：新臺幣元

分支計畫及用途別科目	單位	數量	單價	預算數	說 明
一般行政 — 行政管理	人、月	1×12	120	1,440	統籌業務費，按約僱人員每人每月120元編列。
	人、月	3×12	50	1,800	統籌業務費，按技工、工友每人每月50元編列。
	人次	24	100	2,400	辦理一般業務逾時誤餐餐盒費用。
	2063 房屋建築養護費			39,435	
	年	1	39,435	39,435	鋼筋混凝土建造辦公房舍計228坪，修繕費30坪以內年列4,510元，超過30坪部分每增加1坪增列110元，共計如列數。
	2066 車輛及辦公器具養護費			74,728	
	臺、年	1×1	2,000	2,000	傳真機養護費。
	年	1	17,528	17,528	電話總機系統及線路維護。
	月	12	580	6,960	內湖行政大樓監視系統暨男女廁緊急求救系統保養維護分攤款。
	年	1	48,240	48,240	公務車輛養護費（詳公務車輛明細表）。
2084 短程車資			885		
年	1	885	885	辦理一般業務所需短程車資。	
2093 特別費			72,000		
人、月	1×12	6,000	72,000	主任特別費。	
05會計業務			16,000	較上年度預算數16,000元，無增減。	
2000 業務費			16,000		
2054 一般事務費			15,200		
本	50	90	4,500	本中心預算書印刷費（含審定本）。	
年	1	9,500	9,500	各類帳簿及表報等印刷費。	
人次	12	100	1,200	辦理會計業務逾時誤餐餐盒費用。	
2084 短程車資			800		

臺北市內湖區健康服務中心

歲出計畫說明提要與各項費用明細表

中華民國110年度

單位：新臺幣元

分支計畫及用途別科目	單位	數量	單價	預算數	說明
一般行政—行政管理 06人事業務 2000 業務費 2054 一般事務費 2084 短程車資	年	1	800	800	辦理會計業務所需短程車資。
				77,000	較上年度預算數77,000元，無增減。
				77,000	
				76,200	
	年	1	5,000	5,000	人事資料及表冊等印刷費。
	人、年	35x1	2,000	70,000	文康活動費（本中心員工35人）。
	人次	12	100	1,200	辦理人事業務逾時誤餐餐盒費用。
				800	
	年	1	800	800	辦理人事業務所需短程車資。

# 臺北市內湖區健康服務中心

## 歲出計畫說明提要與各項費用明細表

中華民國110年度

單位：新臺幣元

衛生業務 — 公共衛生	業務計畫及工作計畫 名稱與編號	65122805201 衛生業務-公共衛生	承辦 單位	個案管理組、健康促進組	預算 金額	6,808,000元	衛生業務 — 公共衛生
歲出計畫說明	<p>一、計畫內容： 辦理保健業務、健康促進、傳染病防治及其他相關業務活動等公共衛生工作，以維護市民健康。</p> <p>二、預期成果： 1.保健業務：本年度預計辦理有口腔衛生衛教宣導與檢查9,000人次，學校衛生指導28,000人次，癌症防治宣導與篩檢68,000人次，0-6 歲嬰幼兒保健服務15,000人次，中老年人疾病防治宣導與篩檢62,000人次，優生保健衛教指導8,700人次，長期照護衛教宣導與轉介服務12,500人次，家庭訪視9,000人戶次，合計212,200人次。2.健康促進：本年度預計利用宣導與講座等方式之教育有200,000人次。3.傳染病防治：本年度預計辦理傳染病防治衛教宣導48,100人次，病媒蚊密度調查130里次。4.健康便利站及雲端體適能：本年度預計推廣雲端健康量測服務共8,600人次。</p>						
	分支計畫及用途別科目	單位	數量	單價	預算數	說 明	
	合計				6,808,000	較上年度預算數6,648,000元，增加160,000元。	
	02保健業務				5,394,000	較上年度預算數3,706,000元，增加1,688,000元。	
	2000 業務費				5,394,000		
	2009 通訊費				1,118,980		
		年	1	604,755	604,755	保健及其他相關業務用郵資。	
		月	12	40,600	487,200	保健及其他相關業務用電話費。	
		年	1	27,025	27,025	定期寄發各種癌症宣導單張、手冊及明信片催檢等相關通訊費。	
	2027 保險費				19,830		
		年	1	19,830	19,830	志工保險費。	
	2036 按日按件計資酬金				93,500		
		人次	11	2,500	27,500	辦理疾病防治、健康促進宣導及健康照護、社區支持團體等各項保健業務專家出席費。	



# 臺北市內湖區健康服務中心

## 歲出計畫說明提要與各項費用明細表

中華民國110年度

單位：新臺幣元

分支計畫及用途別科目	單位	數量	單價	預算數	說 明
衛生業務—公共衛生	節	33	2,000	66,000	辦理疾病防治、健康促進宣導及健康照護、社區支持團體等各項保健業務講師鐘點費。
	2045 國內組織會費			23,000	
	人、年	23x1	1,000	23,000	護理人員常年會費。
	2051 物品			335,780	
	月	12	8,710	104,520	保健及其他相關業務用材料費。
	年	1	30,000	30,000	健康雲端保健服務生理量測相關器材與耗材等費用。
	年	1	201,260	201,260	「試紙」(含血糖、血膽固醇、尿糖尿蛋白試紙)、「衛生耗材」(含酒精棉片、採血針、採血筆)與「測量儀器」(血糖、血膽固醇機器及血壓計)等。
	2054 一般事務費			3,594,254	
	月	12	20,011	240,132	保健及其他相關業務用印刷費。
	次	1	20,000	20,000	本中心服務簡介製作費。
	年	1	505,942	505,942	辦理疾病防治、健康促進宣導及健康照護、社區支持團體等各項保健業務用雜支。
	月	12	750	9,000	辦場用床單等洗衣費。
	年	1	147,000	147,000	各項業務用宣導品。
	套	35	800	28,000	工作服。
	案	2,850	30	85,500	辦理產後母乳哺育率追蹤諮詢費用。
	年	1	1,100,000	1,100,000	辦理社區健康生活型態及健康城市與安全社區營造等相關費用。
人次	169	100	16,900	辦理保健業務逾時誤餐餐盒費用。	
人次	4,137	120	496,440	志工餐點及交通補助。	
年	1	945,340	945,340	外聘訪員訪視費(包含弱勢族群、獨居長者、陽性個案訪	

# 臺北市內湖區健康服務中心

## 歲出計畫說明提要與各項費用明細表

中華民國110年度

單位：新臺幣元

分支計畫及用途別科目	單位	數量	單價	預算數	說 明		
衛生業務—公共衛生				139,260	視追蹤等)。		
	2069 設施及機械設備養護費	年	1	29,260	29,260	一般儀器等修理保養。	
		年	1	50,000	50,000	疫苗冷藏室維修。	
		年	1	60,000	60,000	健康雲端保健服務業務照護設備硬體維護費、生醫類設備維護費。	
	2081 運費	月	12	1,150	13,800	13,800	事業廢棄物等處理費。
	2084 短程車資	年	1	55,596	55,596	辦理保健業務所需短程車資。	
	03健康促進				447,000	較上年度預算數444,000元，增加3,000元。	
	2000 業務費				447,000		
	2009 通訊費	年	1	3,160	3,160	健康促進用郵資。	
	2036 按日按件計資酬金	人次	9	2,500	22,500	辦理轄區社區營造資源團體聯繫會議等專家學者出席專案諮詢費。	
	節	63	2,000	126,000	辦理急救、基本救命術訓練及社區衛生教育等講師鐘點費。		
2051 物品	年	1	16,000	16,000	健康促進業務等相關材料費。		
2054 一般事務費	年	1	30,000	30,000	進康促進訓練、海報、宣導單張等印刷及製作費。		
	年	1	18,000	18,000	講習用場地佈置、租借及茶水費。		
	年	1	27,000	27,000	健康促進宣導品。		

衛生業務—公共衛生

# 臺北市內湖區健康服務中心

## 歲出計畫說明提要與各項費用明細表

中華民國110年度

單位：新臺幣元

分支計畫及用途別科目	單位	數量	單價	預算數	說 明	
衛生業務—公共衛生	年	1	96,800	96,800	辦理轄區社區營造資源團體聯繫會議等健康促進業務用雜支。	
	人次	150	100	15,000	參加講習人員逾時誤餐餐盒費用。	
	年	1	73,600	73,600	辦理急救、基本救命術訓練及社區健康促進等業務用雜支。	
	人次	24	100	2,400	辦理健康促進業務逾時誤餐餐盒費用。	
	2066 車輛及辦公器具養護費				6,000	
	年	1	6,000	6,000	健康促進器材保養及修理費。	
	2072 國內旅費				3,100	
	人、天	2×1	1,550	3,100	國內因公出差旅費。	
	2081 運費				3,600	
	次	3	1,200	3,600	健康促進、社區業務器材搬運費。	
2084 短程車資				3,840		
年	1	3,840	3,840	辦理健康促進業務所需短程車資。		
05傳染病防治				967,000	較上年度預算數762,000元，增加205,000元。	
2000 業務費				967,000		
2009 通訊費				15,425		
年	1	15,425	15,425	郵資。		
2039 委辦費				867,570		
年	1	867,570	867,570	委外辦理防疫工作。		
2051 物品				22,847		
年	1	22,847	22,847	防疫業務相關物品及材料費。		
2054 一般事務費				49,158		
年	1	10,000	10,000	防疫業務相關印刷費。		
年	1	10,000	10,000	防疫業務相關宣導品。		

衛生業務—公共衛生

臺北市內湖區健康服務中心

歲出計畫說明提要與各項費用明細表

中華民國110年度

單位：新臺幣元

分支計畫及用途別科目	單位	數量	單價	預算數	說明
2084 短程車資	年	1	29,158	29,158	防疫業務用雜支。
2084 短程車資	年	1	12,000	12,000	辦理傳染病防治業務所需短程車資。

衛生業務—公共衛生

衛生業務—公共衛生

# 臺北市內湖區健康服務中心

## 歲出計畫說明提要與各項費用明細表

中華民國110年度

單位：新臺幣元

一般建築及設備—營建工程	業務計畫及工作計畫名稱與編號	65122809002 一般建築及設備-營建工程	承辦單位	健康促進組	預算金額	320,000元	一般建築及設備—營建工程
歲出計畫說明	<p>一、計畫內容： 內湖行政大樓意象改造工程分攤款及內湖行政中心樓梯間油漆粉刷工程分攤款。</p> <p>二、預期成果： 完成內湖行政大樓意象改造工程及樓梯間油漆粉刷工程，提高為民服務品質滿意度。</p>						
	分支計畫及用途別科目	單位	數量	單價	預算數	說 明	
	合計				320,000	較上年度預算數0元，增加320,000元。	
	11其他修建工程				320,000	較上年度預算數0元，增加320,000元。	
	3000 設備及投資				300,000	01內湖行政大樓意象改造工程分攤款	
	3010 房屋建築及設備費				300,000		
		式	1	291,247	291,247	施工費用分攤款。	
		式	1	8,753	8,753	工程管理費分攤款。	
					20,000	02內湖行政中心樓梯間油漆粉刷工程分攤款	
	3000 設備及投資				20,000		
	3010 房屋建築及設備費				20,000		
		式	1	20,000	20,000	施工費用分攤款。	

臺北市內湖區健康服務中心

歲出計畫說明提要與各項費用明細表

中華民國110年度

單位：新臺幣元

一般建築及設備—其他設備	業務計畫及工作計畫 名稱與編號	65122809004 一般建築及設備-其他設備	承辦 單位	健康促進組	預算 金額	73,000元	一般建築及設備—其他設備
	歲出計畫說明	<p>一、計畫內容： 個人電腦租賃費。</p> <p>二、預期成果： 配合公務提供健全之設備，改善辦公環境，以提升行政績效。</p>					
分支計畫及用途別科目		單位	數量	單價	預算數	說 明	
合計					73,000	較上年度預算數194,000元，減少121,000元。	
04其他設備					73,000	較上年度預算數194,000元，減少121,000元。	
3000 設備及投資					73,000		
3030 資訊軟硬體設備費					72,072		
		臺月	72	491	35,352	109年個人電腦租賃費（分年編列）。	
		臺年	6	6,120	36,720	110年個人電腦租賃費（分年編列）。	
3035 雜項設備費					928		
		年	1	928	928	配合預算編列至千元，增列進位數928元。	

# 臺北市內湖區健康服務中心

## 人事費分析表

中華民國110年度

0465010100-醫療保健支出-一般行政-行政管理

單位：新臺幣元

類別	預算員額	全年度人事費											備註	
		民意代表待遇	政務人員待遇	法定編制人員待遇	約聘僱人員待遇	技工及工友待遇	獎金	其他給與	加班值班費	退休退職給付	退休離職儲金	保險		合計
合計	35			22,269,120	329,208	1,177,980	5,678,409	1,013,600	1,325,899		2,208,720	2,258,064	36,261,000	
正式員額	31			22,269,120			5,293,679	496,000	840,478		2,012,124	2,053,320	32,964,721	
職員	31			22,269,120			5,293,679	496,000	840,478		2,012,124	2,053,320	32,964,721	
約聘僱人員	1				329,208		41,151	16,000			19,872	43,812	450,043	
技工	1					412,500	120,313	16,000	32,727		58,908	55,164	695,612	
工友	2					765,480	223,266	32,000	65,454		117,816	105,768	1,309,784	
其他人事費								453,600	387,240				840,840	

本 頁 空 白



臺北市內湖區健康服務中心  
歲出一級用途別科目分析表

中華民國110年度

單位：新臺幣千元

名稱及編號	合計	經常支出						資本支出					
		人事費	業務費	獎補助費	債務費	預備金	小計	人事費	業務費	設備及投資	獎補助費	預備金	小計
合計	44,937	36,261	8,283				44,544			393			393
6512280000 醫療保健支出	44,937	36,261	8,283				44,544			393			393
65122800100 一般行政	37,736	36,261	1,475				37,736						
65122800101 行政管理	37,736	36,261	1,475				37,736						
65122805200 衛生業務	6,808		6,808				6,808						
65122805201 公共衛生	6,808		6,808				6,808						
65122809000 一般建築及設備	393									393			393
65122809002 營建工程	320									320			320
65122809004 其他設備	73									73			73

臺北市內湖區健康服務中心

資本支出分析表

中華民國110年度

單位：新臺幣千元

名稱及編號	合計	設備及投資								其他資本支出	
		土地	房屋建築及設備	公共建設及設施	機械設備	運輸設備	資訊軟體設備	雜項設備	權利		投資
合計	393		320				72	1			
65122809000 一般建築及設備	393		320				72	1			
65122809002 營建工程	320		320								
65122809004 其他設備	73						72	1			

臺北市內湖區健康服務中心

各項費用彙計表

中華民國110年度

單位：新臺幣元

工作計畫名稱及編號	65122800101 行政管理	65122805201 公共衛生	65122809002 營建工程	65122809004 其他設備	合 計	
第一、二級用途別 科目名稱及編號						
合 計	37,736,000	6,808,000	320,000	73,000	44,937,000	
100000人事費	36,261,000				36,261,000	
101500法定編制人員待遇	22,269,120				22,269,120	
102000約聘僱人員待遇	329,208				329,208	
102500技工及工友待遇	1,177,980				1,177,980	
103000獎金	5,678,409				5,678,409	
103500其他給與	1,013,600				1,013,600	
104000加班值班費	1,325,899				1,325,899	
105000退休離職儲金	2,208,720				2,208,720	
105500保險	2,258,064				2,258,064	
200000業務費	1,475,000	6,808,000			8,283,000	
200600水電費	368,484				368,484	
200900通訊費		1,137,565			1,137,565	
201800資訊服務費	120,203				120,203	
202100其他業務租金	7,128				7,128	
202400稅捐及規費	18,760				18,760	
202700保險費	4,061	19,830			23,891	
203600按日按件計資酬金	26,000	242,000			268,000	
203900委辦費		867,570			867,570	
204500國內組織會費		23,000			23,000	
205100物品	207,104	374,627			581,731	
205400一般事務費	534,612	3,906,212			4,440,824	
206300房屋建築養護費	39,435				39,435	
206600車輛及辦公器具養護費	74,728	6,000			80,728	
206900設施及機械設備養護費		139,260			139,260	
207200國內旅費		3,100			3,100	
208100運費		17,400			17,400	
208400短程車資	2,485	71,436			73,921	
209300特別費	72,000				72,000	
300000設備及投資			320,000	73,000	393,000	
301000房屋建築及設備費			320,000		320,000	

# 臺北市內湖區健康服務中心

## 各項費用彙計表

中華民國110年度

單位：新臺幣元

工作計畫名稱及編號	65122800101 行政管理	65122805201 公共衛生	65122809002 營建工程	65122809004 其他設備	合 計	
第一、二級用途別 科目名稱及編號						
303000資訊軟硬體設備費				72,072	72,072	
303500雜項設備費				928	928	

# 臺北市內湖區健康服務中心

## 人事費彙計表

中華民國110年度

單位：新臺幣元

類別	預算員額	全年度人事費											備註	
		民意代表待遇	政務人員待遇	法定編制人員待遇	約聘僱人員待遇	技工及工友待遇	獎金	其他給與	加班值班費	退休退職給付	退休離職儲金	保險		合計
合計	35			22,269,120	329,208	1,177,980	5,678,409	1,013,600	1,325,899		2,208,720	2,258,064	36,261,000	
正式員額	31			22,269,120			5,293,679	496,000	840,478		2,012,124	2,053,320	32,964,721	
職員	31			22,269,120			5,293,679	496,000	840,478		2,012,124	2,053,320	32,964,721	
約聘僱人員	1				329,208		41,151	16,000			19,872	43,812	450,043	
技工	1					412,500	120,313	16,000	32,727		58,908	55,164	695,612	
工友	2					765,480	223,266	32,000	65,454		117,816	105,768	1,309,784	
其他人事費								453,600	387,240				840,840	

臺北市內湖區健康服務中心

約聘僱人員費用分析表

中華民國110年度

單位：新臺幣元

科 目				約聘人員 (人*月)	約僱人員 (人*月)	全年度預算數	說 明
款	項	目	節				
						450,043	合計
12						450,043	包括約聘僱人員待遇329,208元、年終工作獎金41,151元、不休假加班費0元、保險費43,812元、離職儲金19,872元及休假補助16,000元。
	011					450,043	0012000000 臺北市政府衛生局主管
		01				450,043	0012280000 臺北市內湖區健康服務中心
			01			450,043	65122800100 一般行政
						450,043	65122800101 行政管理
					1x12	450,043	220薪點1人。

# 臺北市內湖區健康服務中心 各項費用分攤表

中華民國110年度

單位：新臺幣元

科目名稱	預定完成工作總數		合辦單位	分攤方式	分攤比率%	總經費	本年度預算數			說明
	單位	數量					設 備	及 投 資	說 明	
							合 計	施工費用	工程管理費	
營建工程		11,263.74			100	4,145,000	4,145,000	4,024,272	120,728	
內湖行政大樓 意象改造工程 分攤款	平方公尺	5,077.44	臺北市內湖區公所	面積比率分攤	45.08	1,869,000	1,869,000	1,814,577	54,423	1. 本項工程由內湖區公所主辦，總經費4,145,000元，本中心分攤工程費為300,000元。 2. 分攤比例依各單位面積比率分攤(本中心分攤比例為7.25%)。
	平方公尺	150.00	臺北市中山地政事務所	面積比率分攤	1.33	55,000	55,000	53,394	1,606	
	平方公尺	817.02	臺北市內湖區健康服務中心	面積比率分攤	7.25	300,000	300,000	291,247	8,753	
	平方公尺	1,531.80	臺北市內湖區戶政事務所	面積比率分攤	13.60	564,000	564,000	547,581	16,419	
	平方公尺	199.80	臺北市就業服務處內湖服務站	面積比率分攤	1.77	73,000	73,000	70,863	2,137	
	平方公尺	1,540.61	臺北市立圖書館(內湖分館)	面積比率分攤	13.68	567,000	567,000	550,484	16,516	
	平方公尺	1,173.14	臺北市稅捐稽徵處(內湖分處)	面積比率分攤	10.42	432,000	432,000	419,420	12,580	
	平方公尺	380.46	財政部臺北國稅局內湖稽徵所	面積比率分攤	3.38	140,000	140,000	135,919	4,081	
	平方公尺	393.47	臺北市立聯合醫院(忠孝院區內湖門診部)	面積比率分攤	3.49	145,000	145,000	140,787	4,213	

# 臺北市內湖區健康服務中心 各項費用分攤表

中華民國110年度

單位：新臺幣元

科目名稱	預定完成工作總數		合辦單位	分攤 方式	分攤 比率%	總經費	本年度預算數		說明
	單位	數量					設備及投資	合計	
營建工程  內湖行政中心樓梯間油漆粉刷工程分攤款		11,263.74				275,000	275,000	275,000	1.本項工程由內湖區公所主辦，總經費275,000元，本中心分攤工程費為20,000元。 2.分攤比例依各單位面積比率分攤(本中心分攤比例為7.25%)。
	平方公尺	5,077.44	臺北市內湖區公所	面積比率分攤	45.08	124,000	124,000	124,000	
	平方公尺	150.00	臺北市中山地政事務所	面積比率分攤	1.33	4,000	4,000	4,000	
	平方公尺	817.02	臺北市內湖區健康服務中心	面積比率分攤	7.25	20,000	20,000	20,000	
	平方公尺	1,531.80	臺北市內湖區戶政事務所	面積比率分攤	13.60	37,000	37,000	37,000	
	平方公尺	199.80	臺北市就業服務處內湖服務站	面積比率分攤	1.77	5,000	5,000	5,000	
	平方公尺	1,540.61	臺北市立圖書館(內湖分館)	面積比率分攤	13.68	37,000	37,000	37,000	
	平方公尺	1,173.14	臺北市稅捐稽徵處(內湖分處)	面積比率分攤	10.42	29,000	29,000	29,000	
	平方公尺	380.46	財政部臺北國稅局內湖稽徵所	面積比率分攤	3.38	9,000	9,000	9,000	
平方公尺	393.47	臺北市立聯合醫院(忠孝院區內湖門診部)	面積比率分攤	3.49	10,000	10,000	10,000		



臺北市內湖區健康服務中心

公務車輛明細表

中華民國110年度

單位：新臺幣元

業務計畫 及工作計 畫名稱	車輛 數	車輛 種類	乘客 人數 (不含 司機)	購置 年月	汽缸總 排氣量 (立方 公分)	牌照稅 (全年)	燃料使 用費 (全年)	油料費(全年)			養 護 費	車輛 保 險 費	車輛 檢 驗 費	備註
								數量 (公升)	單價 (元)	金額				
一般行政 行政管理		現有車輛				11,230	7,080			40,825	48,240	4,061	450	
	1	輕型公務機 車	1	10011	49		300	90	24.1	2,169	1,620	435		930-QCR
	1	重型公務機 車	1	09706	150		600	90	24.1	2,169	1,620	711		MPG-9887
	1	客貨兩用車	8	10104	2250	11,230	6,180	1,514	24.1	36,487	45,000	2,915	450	7693-J7
		合計				11,230	7,080			40,825	48,240	4,061	450	

## 歲出按職能及經

中華民國110

職能別分類	經濟性分類	經常支出							資本支出			
		受僱人員報酬	購買商品及勞務支出	債務利息	土地租金支出	經常移轉			經常支出合計	投資及增資		
						對企業	對非營利及民間機構	對政府		對國外	對營業基金	對非營業特種基金
總計		36,529	8,015						44,544			
01 一般公共事務												
02 防衛												
03 公共秩序與安全												
04 教育												
05 保健		36,529	8,015						44,544			
06 社會安全與福利												
07 住宅及社區服務												
08 娛樂、文化與宗教												
09 燃料與能源												
10 農、林、漁、牧業												
11 礦業、製造業及營造業												
12 運輸及通信												
13 其他經濟服務												
14 環境保護												
15 其他支出												

濟性綜合分類表

年度

單位：新臺幣千元

資本支出														
資本移轉				土地購入	無形資產購入	固定資本形成							資本支出合計	總計
對企業	對非營利及民間機構	對政府	對國外			住宅	非住宅房屋	營建工程	運輸工具	資訊軟體	其他設備及機器	土地改良		
						320					73	393	44,937	
							320				73	393	44,937	