

年度追二-預算案

機關編號
12-280

中華民國 110 年度

臺北市總預算案

臺北市內湖區健康服務中心單位預算

第二次追加(減)預算案

臺北市內湖區健康服務中心 編

臺北市內湖區健康服務中心

目 次

中 華 民 國 110 年 度

一、追加(減)預算總說明	第	1 頁
二、主要表		
(一)歲出機關別預算表	第	3 頁
(二)歲出機關別預算表(經資分列)	第	4 頁
三、附屬表		
(一)歲出計畫說明提要與各項費用明細表	第	5 頁
1. 一般行政		
行政管理	第	5 頁
(二)追加(減)預算人事費分析表	第	6 頁
四、參考表		
(一)歲出一級用途別科目分析表	第	7 頁
(二)追加(減)預算人事費彙計表	第	8 頁
(三)歲出按職能及經濟性綜合分類表	第	10 頁

臺北市內湖區健康服務中心 追加(減)預算總說明

中華民國 110 年度

一、現行法定職掌及組織系統圖：

(一) 機關主要職掌：

本中心組織規程奉臺北市議會 93 年 7 月 7 日三讀通過修正，掌理本區公共衛生業務之推行。

(二) 內部分層業務：

本中心設置主任、秘書、下設個案管理組、健康促進組、會計室、人事機構。預算員額員 31 人、工 3 人、約僱人員 1 人，合計 35 人。其內部分層業務如下：

主任：綜理中心業務，並指揮監督所屬員工。

秘書：綜核文稿、印信典守等有關事項。

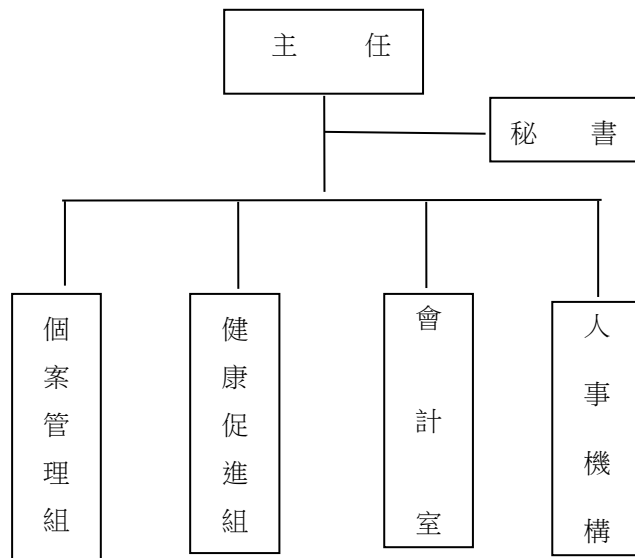
個案管理組：掌理家戶健康管理、傳染病防治、弱勢族群服務、婦幼衛生、優生保健、中老年人疾病防治及個案管理等事項。

健康促進組：掌理學校衛生、癌症防治、生命統計、社區健康營造、急救技能訓練、衛生教育宣導及研考、文書管理、庶務、出納、採購等事項。

會計室：秉承上級主計機關之監督及指導，依法辦理歲計、會計、統計等事項。

人事機構：秉承上級人事機關之監督及指導，依法辦理人事管理查核等事項。

(三) 組織系統圖：



二、本年度施政(業務及工作)計畫修正重點及追加預算提要：

歲出部分(經常門)：追加因應嚴重特殊傳染性肺炎 (COVID-19)防疫業務加班費 230,000 元。

本 頁 空 白

臺北市內湖區健康服務中心

歲出機關別預算表

經資併計

中華民國110年度

單位：新臺幣千元

科 目				名稱及編號	原預算數	追加(減) 預算數	追加(減)後 預算數	說 明
款	項	目	節					
12				0012000000 臺北市政府衛生局主管	44,937	230	45,167	
	011			0012280000 臺北市內湖區健康 服務中心	44,937	230	45,167	
		01		65122800100 一般行政	37,736	230	37,966	
			01	65122800101 行政管理	37,736	230	37,966	追加防疫工作人員加班費如列數。
		02		65122805200 衛生業務	6,808	-	6,808	
			01	65122805201 公共衛生	6,808	-	6,808	
		03		65122809000 一般建築及設備	393	-	393	
			01	65122809002 營建工程	320	-	320	
			02	65122809004 其他設備	73	-	73	

臺北市內湖區健康服務中心

歲出機關別預算表

中華民國110年度

單位：新臺幣千元

科 目				名稱及編號	原預算數	追加(減) 預算數	追加(減)後 預算數	說 明
款	項	目	節					
				總 計	44,937	230	45,167	
12				0012000000 臺北市政府衛生局主管	44,937	230	45,167	
	011			0012280000 臺北市內湖區健康 服務中心	44,937	230	45,167	
				經常門合計	44,544	230	44,774	
		01		65122800100 一般行政	37,736	230	37,966	
			01	65122800101 行政管理	37,736	230	37,966	
		02		65122805200 衛生業務	6,808	-	6,808	
			01	65122805201 公共衛生	6,808	-	6,808	
				資本門合計	393	-	393	
		03		65122809000 一般建築及設備	393	-	393	
			01	65122809002 營建工程	320	-	320	
			02	65122809004 其他設備	73	-	73	

臺北市內湖區健康服務中心

歲出計畫說明提要與各項費用明細表

中華民國110年度

單位：新臺幣元

一般行政
—
行政管理

一般行政
—
行政管理

業務計畫及工作計畫名稱與編號		65122800101 一般行政-行政管理		承辦單位	健康促進組、個案管理組	
原預算數	37,736,000元	追加(減)預算數	230,000元	追加(減)後預算數	37,966,000元	
<p>歲出計畫說明</p> <p>一、計畫內容： 防疫工作人員加班費。</p> <p>二、預期成果： 因應嚴重特殊傳染性肺炎疫情110年度尚須辦理防治項目及經費需求。</p>						
分支計畫及用途別科目	單位	數量	單價	追加預算數	追減預算數	說 明
合計				230,000		市款230,000元
01人員維持費				230,000		市款230,000元
1000 人事費				230,000		市款230,000元
1040 加班值班費	年	1	230,000	230,000		防疫工作人員加班費。

臺北市內湖區健康服務中心
追加(減)預算人事費分析表

中華民國110年度

0465010100-醫療保健支出-一般行政-行政管理

單位：新臺幣元

類別	預算員額	全年度人事費											備註	
		民意代表待遇	政務人員待遇	法定編制人員待遇	約聘僱人員待遇	技工及工友待遇	獎金	其他給與	加班值班費	退休退職給付	退休離職儲金	保險		合計
合計		-	-	-	-	-	-	-	230,000	-	-	-	230,000	
其他人事費		-	-	-	-	-	-	-	230,000	-	-	-	230,000	

臺北市內湖區健康服務中心
歲出一級用途別科目分析表

中華民國110年度

單位：新臺幣千元

名稱及編號	合計	經常支出						資本支出					
		人事費	業務費	獎補助費	債務費	預備金	小計	人事費	業務費	設備及投資	獎補助費	預備金	小計
合計	230	230					230						
6512280000 醫療保健支出	230	230					230						
65122800100 一般行政	230	230					230						
65122800101 行政管理	230	230					230						

臺北市內湖區健康服務中心
追加(減)預算人事費彙計表

中華民國110年度

單位：新臺幣元

類別	預算員額	全年度人事費											備註	
		民意代表待遇	政務人員待遇	法定編制人員待遇	約聘僱人員待遇	技工及工友待遇	獎金	其他給與	加班值班費	退休退職給付	退休離職儲金	保險		合計
合計		-	-	-	-	-	-	-	230,000	-	-	-	230,000	
其他人事費		-	-	-	-	-	-	-	230,000	-	-	-	230,000	
		-	-	-	-	-	-	-	-	-	-	-	-	

本 頁 空 白

歲出按職能及經

中華民國110

職能別分類	經濟性分類	經常支出							資本支出			
		受僱人員報酬	購買商品及勞務支出	債務利息	土地租金支出	經常移轉			經常支出合計	投資及增資		
						對企業	對非營利及民間機構	對政府		對國外	對營業基金	對非營業特種基金
總計		230							230			
01 一般公共事務												
02 防衛												
03 公共秩序與安全												
04 教育												
05 保健		230							230			
06 社會安全與福利												
07 住宅及社區服務												
08 娛樂、文化與宗教												
09 燃料與能源												
10 農、林、漁、牧業												
11 礦業、製造業及營造業												
12 運輸及通信												
13 其他經濟服務												
14 環境保護												
15 其他支出												

濟性綜合分類表

年度

單位：新臺幣千元

資本支出														總計
資本移轉				土地購入	無形資產購入	固定資本形成							資本支出合計	
對企業	對非營利及民間機構	對政府	對國外			住宅	非住宅房屋	營建工程	運輸工具	資訊軟體	其他設備及機器	土地改良		
														230
														230