

年度-預算案

機關編號

12-280

中華民國 111 年度

臺北市總預算案

臺北市內湖區健康服務中心單位預算

臺北市內湖區健康服務中心 編

臺北市內湖區健康服務中心

目次

中華民國 111 年度

一、預算總說明	第	1 頁
二、主要表		
(一)歲入預算表	第	5 頁
(二)歲出預算表	第	6 頁
三、附屬表		
(一)歲出計畫說明提要與各項費用明細表	第	7 頁
1. 一般行政		
行政管理	第	7 頁
2. 衛生業務		
公共衛生	第	12 頁
3. 一般建築及設備		
營建工程	第	16 頁
其他設備	第	17 頁
(二)人事費分析表	第	19 頁
四、參考表		
(一)歲出一級用途別科目分析表	第	21 頁
(二)資本支出分析表	第	22 頁
(三)各項費用彙計表	第	23 頁
(四)人事費彙計表	第	25 頁
(五)約聘僱人員費用分析表	第	26 頁
(六)各項費用分攤表	第	27 頁
(七)公務車輛明細表	第	28 頁
(八)繼續性計畫分年資金需求表	第	29 頁
(九)新興計畫分年資金需求表	第	30 頁
(十)歲出按職能及經濟性綜合分類表	第	32 頁

臺北市內湖區健康服務中心 預 算 總 說 明

中華民國 111 年度

一、現行法定職掌及組織系統圖：

(一) 機關主要職掌：

本中心組織規程奉臺北市議會 93 年 7 月 7 日三讀通過修正，掌理本區公共衛生業務之推行。

(二) 內部分層業務：

本中心設置主任、秘書、下設個案管理組、健康促進組、會計室、人事機構。預算員額員 31 人、工 3 人、約僱人員 1 人，合計 35 人。其內部分層業務如下：

主 任：綜理中心業務，並指揮監督所屬員工。

秘 書：綜核文稿、印信典守等有關事項。

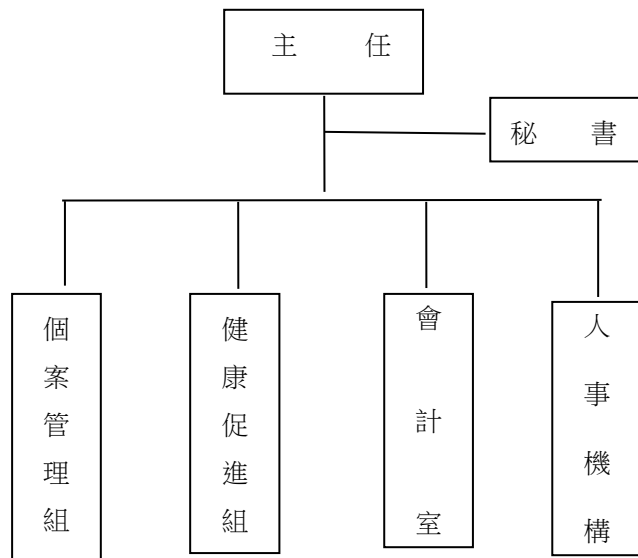
個案管理組：掌理家戶健康管理、傳染病防治、弱勢族群服務、婦幼衛生、優生保健、中老年人疾病防治及個案管理等事項。

健康促進組：掌理學校衛生、癌症防治、生命統計、社區健康營造、急救技能訓練、衛生教育宣導及研考、文書管理、庶務、出納、採購等事項。

會計室：秉承上級主計機關之監督及指導，依法辦理歲計、會計、統計等事項。

人事機構：秉承上級人事機關之監督及指導，依法辦理人事管理查核等事項。

(三) 組織系統圖：



臺北市內湖區健康服務中心

預算總說明

中華民國 111 年度

二、前年度及上年度已過期間計畫實施及預算執行情形：

(一) 前年度實施成果及決算辦理概況：

- 1.計畫實施：公共衛生工作量 557,903 人戶次。預算數 6,648,000 元，決算數 6,579,918 元，賸餘數 68,082 元，全數解繳市庫。
- 2.決算辦理概況：本中心前年度歲入預算數 0 元，決算數 48,016 元，係申請臺北市政府預防接種證明書證照費、財產報廢殘值變賣收入及收回以前年度交通費。歲出預算數編列 44,595,000 元，動支第一預備金 17,324 元，調整後預算數合計 44,612,324 元，決算數 40,219,322 元，決算數占預算數 90.15%，賸餘數 4,393,002 元，全數解繳市庫。

(二) 上年度已過期間(110 年 1 月至 110 年 6 月)計畫實施及預算執行情形：

- 1.計畫實施情形：本中心截至 110 年 6 月底止各項計畫工作量總計達 180,799 人戶次。
- 2.預算執行情形：本中心截至 110 年 6 月底止預算執行情形如下：
 - (1) 一般行政：上年度預算數 37,736,000 元，實際執行數 22,133,299 元，占預算分配數 23,598,170 元之 93.79%。
 - (2) 衛生業務：上年度預算數 6,808,000 元，實際執行數 2,673,520 元，占預算分配數 3,225,413 元之 82.89%。
 - (3) 一般建築及設備：上年度預算數 393,000 元，實際執行數 335,352 元，占預算分配數 335,352 元之 100%。

三、本年度施政(業務及工作)計畫重點及預算提要：

(一) 本年度計畫重點及預期績效：

加強衛生保健工作，以預防保健及健康促進為主，推動社區心理衛生，擴大 0 至 6 歲兒童保健，癌症防治及篩檢，中老年人疾病防治，並建立家戶健康資料，成為多元化社區健康管理，以維本區市民健康，確保公共衛生成果。

- 1.實施婦幼衛生，辦理 0 至 6 歲兒童健康保健、優生保健、孕產婦保健、策進婦女健康，增進幼童身心健全。
- 2.推行癌症防治及篩檢，中老年人疾病防治保健服務，長期照護個案服務，降低癌症死亡率，活躍健康老化，轉介失能者獲得適切之照護服務。
- 3.公共衛生社區健康營造、菸害防制宣導、學校衛生、衛生教育，強化民眾健康識能。
- 4.加強社區家戶衛生改善，建立家戶健康資料管理，推行弱勢族群服務、地段管理、家庭訪視工作，降低健康不平等，減少疾病危害風險。
- 5.推動社區心理衛生社區化教育、社區心理健康促進活動，進行社區

臺北市內湖區健康服務中心
預 算 總 說 明

中華民國 111 年度

精神病患追蹤照護，增進社區心理健康。

- 6.透過防疫業務順利進行，有效管理運用與執行社區傳染病防疫工作，提升本市傳染病防治處置之及時性與效益，有效維護市民健康。

(二) 本年度預算提要及成本估計：

歲出部分：本年度預算共列 44,724,000 元，其中經常門預算 44,477,000 元，資本門預算 247,000 元，其明細如下：

- 1.一般行政預算共列 37,689,000 元，包括人事費 36,261,000 元、業務費 1,428,000 元。
- 2.衛生業務預算共列 6,788,000 元，包括業務費 6,788,000 元。
- 3.一般建築及設備預算共列 247,000 元，包括內湖行政大樓牆面防火填塞工程分攤款、個人電腦租賃費及汰換疫苗冷藏庫室外機組及其周邊設備，共計 247,000 元。

本 頁 空 白

臺北市內湖區健康服務中心

歲入預算表

中華民國111年度

單位：新臺幣千元

科 目				本年度預算數			上年度 預算數	前年度 決算數	本年度與 上年度比較	說 明
款	項	目	節	名稱及編號	合計	經常門				
				合 計	-	-	-	-	48	
03				0500000000 規費收入	-	-	-	-	22	
	072			0512280000 臺北市內湖區健康服 務中心	-	-	-	-	22	
		01		05122800100 行政規費收入	-	-	-	-	22	
			01	05122800102 證照費	-	-	-	-	22	前年度決算數係民眾申請 預防注射證明書收入，本 年度及上年度均無預算 數。
04				0700000000 財產收入	-	-	-	-	13	
	080			0712280000 臺北市內湖區健康服 務中心	-	-	-	-	13	
		01		07122800500 廢舊物資售價	-	-	-	-	13	
			01	07122800501 廢舊物資售價	-	-	-	-	13	前年度決算數係財產報廢 殘值變賣收入，本年度及 上年度均無預算數。
08				1200000000 其他收入	-	-	-	-	13	
	076			1212280000 臺北市內湖區健康服 務中心	-	-	-	-	13	
		01		12122800200 雜項收入	-	-	-	-	13	
			01	12122800201 收回以前年度歲 出	-	-	-	-	13	前年度決算數係收回以前 年度員工上下班交通費收 入，本年度及上年度均無 預算數。

臺北市內湖區健康服務中心

歲出預算表

中華民國111年度

單位：新臺幣千元

款	項	目	節	名稱及編號	本年度預算數			上年度預算數	前年度決算數	本年度與上年度比較	說明
					合計	經常門	資本門				
12				0012000000 臺北市政府衛生局主管	44,724	44,477	247	44,937	40,219	-213	
	011			0012280000 臺北市內湖區健康服務中心	44,724	44,477	247	44,937	40,219	-213	
		01		6512280010 一般行政	37,689	37,689	-	37,736	33,448	-47	
			01	6512280011 行政管理	37,689	37,689	-	37,736	33,448	-47	本年度預算數內容與上年度之比較如下： 1.人事費36,261,000元，較上年度無增減。 2.套裝軟體11,160元，較上年度增加3,660元。 3.其他合共1,416,840元，較上年度減少50,660元。
		02		6512280520 衛生業務	6,788	6,788	-	6,808	6,580	-20	
			01	6512280521 公共衛生	6,788	6,788	-	6,808	6,580	-20	本年度預算數內容與上年度之比較如下： 1.減列中心服務簡介製作費20,000元。 2.其他合共6,788,000元，較上年度無增減。
		03		6512280900 一般建築及設備	247	-	247	393	191	-146	
			01	6512280902 營建工程	43	-	43	320	-	-277	本年度編列內湖行政大樓牆面防火填塞工程分攤款如列數。
			02	6512280904 其他設備	204	-	204	73	191	131	本年度編列個人電腦租賃費、汰換疫苗冷藏庫室外機組及其周邊設備，共計204,000元。

臺北市內湖區健康服務中心

歲出計畫說明提要與各項費用明細表

中華民國111年度

單位：新臺幣元

一般行政—行政管理	業務計畫及工作計畫名稱與編號	65122800101 一般行政-行政管理	承辦單位	健康促進組、會計室、人事機構	預算金額	37,689,000元	一般行政—行政管理
歲出計畫說明	<p>一、計畫內容： 本計畫包括辦理研考、資訊、文書管理、庶務、人事、會計等一般經常性行政業務。</p> <p>二、預期成果： 配合本中心各組室工作需要，完成良好行政工作，以提升本中心為民服務績效。</p>						
	分支計畫及用途別科目	單位	數量	單價	預算數	說 明	
	合計				37,689,000	較上年度預算數37,736,000元，減少47,000元。	
	01人員維持費				36,261,000	較上年度預算數36,261,000元，無增減。	
	1000 人事費				36,261,000		
	1015 法定編制人員待遇	年	1	22,269,120	22,269,120	職員31人薪津（詳人事費分析表）。	
	1020 約聘僱人員待遇	年	1	329,208	329,208	約僱1人薪津（詳人事費分析表）。	
	1025 技工及工友待遇	年	1	1,177,980	1,177,980	職工3人工資（詳人事費分析表）。	
	1030 獎金	年	1	2,706,360	2,706,360	依考績法規定核發之獎金。	
		年	1	2,972,049	2,972,049	依規定核發之年終工作獎金。	

臺北市內湖區健康服務中心

歲出計畫說明提要與各項費用明細表

中華民國111年度

單位：新臺幣元

分支計畫及用途別科目	單位	數量	單價	預算數	說明
1035 其他給與	年	1	560,000	560,000	1,013,096 1,013,096 560,000 52,920 60,480 112,896 226,800 1,325,899
	人、月	7×12	630	52,920	560,000 52,920 60,480 112,896 226,800
	人、月	5×12	1,008	60,480	560,000 52,920 60,480 112,896 226,800
	人、月	8×12	1,176	112,896	560,000 52,920 60,480 112,896 226,800
	人、月	15×12	1,260	226,800	560,000 52,920 60,480 112,896 226,800
1040 加班值班費	年	1	387,240	387,240	1,325,899 1,325,899 387,240 938,659
	年	1	938,659	938,659	1,325,899 1,325,899 387,240 938,659
1050 退休離職儲金	年	1	2,012,628	2,012,628	2,209,224 2,209,224 2,012,628 19,872 176,724
	年	1	19,872	19,872	2,209,224 2,209,224 2,012,628 19,872 176,724
	年	1	176,724	176,724	2,209,224 2,209,224 2,012,628 19,872 176,724
1055 保險	年	1	1,395,972	1,395,972	2,258,064 2,258,064 1,395,972 18,564 721,656 96,624 25,248
	年	1	18,564	18,564	2,258,064 2,258,064 1,395,972 18,564 721,656 96,624 25,248
	年	1	721,656	721,656	2,258,064 2,258,064 1,395,972 18,564 721,656 96,624 25,248
	年	1	96,624	96,624	2,258,064 2,258,064 1,395,972 18,564 721,656 96,624 25,248
	年	1	25,248	25,248	2,258,064 2,258,064 1,395,972 18,564 721,656 96,624 25,248
02一般業務				1,335,000	1,335,000 1,335,000 1,335,000 368,484 4,740 363,744 123,863 112,703
2000 業務費				1,335,000	1,335,000 1,335,000 1,335,000 368,484 4,740 363,744 123,863 112,703
2006 水電費	月	12	395	4,740	1,335,000 1,335,000 1,335,000 368,484 4,740 363,744 123,863 112,703
	月	12	30,312	363,744	1,335,000 1,335,000 1,335,000 368,484 4,740 363,744 123,863 112,703
2018 資訊服務費	年	1	112,703	112,703	1,335,000 1,335,000 1,335,000 368,484 4,740 363,744 123,863 112,703

臺北市內湖區健康服務中心

歲出計畫說明提要與各項費用明細表

中華民國111年度

單位：新臺幣元

分支計畫及用途別科目	單位	數量	單價	預算數	說明
2021 其他業務租金	年	1	11,160	11,160	套裝軟體。
	臺、月	2×12	297	7,128	飲水機租金。
2024 稅捐及規費				18,760	
2027 保險費	年	1	11,230	11,230	公務車輛使用牌照稅（詳公務車輛明細表）。
	年	1	7,080	7,080	公務車輛燃料使用費（詳公務車輛明細表）。
	年	1	450	450	公務車輛檢驗費（詳公務車輛明細表）。
	年	1	6,021	6,021	公務車輛保險費（詳公務車輛明細表）。
2036 按日按件計資酬金				26,000	
2051 物品	節	8	2,000	16,000	員工教育訓練外聘講師鐘點費。
	年	1	10,000	10,000	消防公安安全環保設備等定期檢查費。
	年	1	44,879	44,879	改善辦公環境設施用品。
	年	1	62,400	62,400	電腦耗材。
2054 一般事務費	年	1	40,824	40,824	公務車輛油料費（詳公務車輛明細表）。
	年	1	8,840	8,840	資訊用品及零組件。
	年	1	17,350	17,350	各項考核資料、工作計畫暨成果報告等印刷費。
	坪、月	228×12	48	131,328	辦公大樓清潔維持費。
	月	12	5,750	69,000	委託保全公司辦理安全服務費用。
	臺、月、張	2×12×5144	0.6	74,074	影印機使用費。

一般行政—行政管理

一般行政—行政管理

臺北市內湖區健康服務中心

歲出計畫說明提要與各項費用明細表

中華民國111年度

單位：新臺幣元

分支計畫及用途別科目	單位	數量	單價	預算數	說明	
一般行政—行政管理	年	1	4,260	4,260	勞工安全衛生體檢費。	
	年	1	5,680	5,680	公務人員安全衛生體檢費。	
	人、月	31×12	360	133,920	統籌業務費，按職員每人每月360元編列。	
	人、月	1×12	120	1,440	統籌業務費，按約僱人員每人每月120元編列。	
	人、月	3×12	50	1,800	統籌業務費，按技工、工友每人每月50元編列。	
	人次	24	100	2,400	辦理一般業務逾時誤餐餐盒費用。	
	2063 房屋建築養護費				39,435	
	年	1	39,435	39,435	鋼筋混凝土建造辦公房舍計228坪，修繕費30坪以內年列4,510元，超過30坪部分每增加1坪增列110元，使用年限達30年以上者，按前項標準增加50%編列，共計如列數。	
	2066 車輛及辦公器具養護費				74,728	
	年	1	19,528	19,528	傳真機養護、電話總機系統及線路維護。	
	月	12	580	6,960	內湖行政大樓監視系統暨男女廁緊急求救系統保養維護分攤款。	
	年	1	48,240	48,240	公務車輛養護費（詳公務車輛明細表）。	
2084 短程車資				386		
	年	1	386	386	辦理一般業務所需短程車資。	
2093 特別費				72,000		
	人、月	1×12	6,000	72,000	主任特別費。	
05會計業務				16,000	較上年度預算數16,000元，無增減。	
2000 業務費				16,000		
2054 一般事務費				15,200		
	本	50	90	4,500	本中心預算書印刷費（含審定本）。	

臺北市內湖區健康服務中心

歲出計畫說明提要與各項費用明細表

中華民國111年度

單位：新臺幣元

分支計畫及用途別科目	單位	數量	單價	預算數	說明
一般行政 — 行政管理 06人事業務 2000 業務費 2054 一般事務費	年	1	9,500	9,500	各類帳簿及表報等印刷費。
	人次	12	100	1,200	辦理會計業務逾時誤餐餐盒費用。
	2084 短程車資			800	
	年	1	800	800	辦理會計業務所需短程車資。
				77,000	較上年度預算數77,000元，無增減。
	2000 業務費			77,000	
	2054 一般事務費			76,200	
	年	1	5,000	5,000	人事資料及表冊等印刷費。
	人、年	35x1	2,000	70,000	文康活動費（本中心員工35人）。
	人次	12	100	1,200	辦理人事業務逾時誤餐餐盒費用。
2084 短程車資			800		
年	1	800	800	辦理人事業務所需短程車資。	

臺北市內湖區健康服務中心

歲出計畫說明提要與各項費用明細表

中華民國111年度

單位：新臺幣元

衛生業務 — 公共衛生	業務計畫及工作計畫 名稱與編號	65122805201 衛生業務-公共衛生	承辦 單位	個案管理組、健康促進組	預算 金額	6,788,000元	衛生業務 — 公共衛生
歲出計畫說明	<p>一、計畫內容： 辦理保健業務、健康促進、傳染病防治及其他相關業務活動等公共衛生工作，以維護市民健康。</p> <p>二、預期成果： 1.保健業務：本年度預計辦理有口腔衛生衛教宣導與檢查9,000人次，學校衛生指導28,000人次，癌症防治宣導與篩檢63,000人次，0-6 歲嬰幼兒保健服務15,500人次，中老年人疾病防治宣導與篩檢70,000人次，優生保健衛教指導9,600人次，長期照護衛教宣導與轉介服務12,500人次，家庭訪視9,000人戶次，合計216,600人次。2.健康促進：本年度預計利用宣導與講座等方式之教育有200,000人次。3.傳染病防治：本年度預計辦理傳染病防治衛教宣導48,100人次，病媒蚊密度調查130里次。4.健康便利站及雲端體適能：本年度預計推廣雲端健康量測服務共8,000人次。</p>						
	分支計畫及用途別科目	單位	數量	單價	預算數	說 明	
	合計				6,788,000	較上年度預算數6,808,000元，減少20,000元。	
	02保健業務				4,274,000	較上年度預算數5,394,000元，減少1,120,000元。	
	2000 業務費				4,274,000		
	2009 通訊費				1,118,980		
		年	1	604,755	604,755	保健及其他相關業務用郵資。	
		月	12	40,600	487,200	保健及其他相關業務用電話費。	
		年	1	27,025	27,025	定期寄發各種癌症宣導單張、手冊及明信片催檢等相關通訊費。	
	2027 保險費				19,830		
		年	1	19,830	19,830	志工保險費。	
	2036 按日按件計資酬金				93,500		
		人次	11	2,500	27,500	辦理疾病防治、健康促進宣導及健康照護、社區支持團體等各項保健業務專家出席費。	

臺北市內湖區健康服務中心

歲出計畫說明提要與各項費用明細表

中華民國111年度

單位：新臺幣元

分支計畫及用途別科目	單位	數量	單價	預算數	說 明
衛生業務—公共衛生	節	33	2,000	66,000	辦理疾病防治、健康促進宣導及健康照護、社區支持團體等各項保健業務講師鐘點費。
	2045 國內組織會費			23,000	
	人、年	23x1	1,000	23,000	護理人員常年會費。
	2051 物品			335,780	
	年	1	134,520	134,520	辦理保健、健康雲端服務等業務所需之材料、器材、耗材等費用。
	年	1	201,260	201,260	「試紙」(含血糖、血膽固醇、尿糖尿蛋白試紙)、「衛生耗材」(含酒精棉片、採血針、採血筆)與「測量儀器」(血糖、血膽固醇機器及血壓計)等。
	2054 一般事務費			2,474,254	
	月	12	20,011	240,132	保健及其他相關業務用印刷費。
	年	1	505,942	505,942	辦理疾病防治、健康促進宣導及健康照護、社區支持團體等各項保健業務用雜支。
	年	1	5,500	5,500	辦場用床單等洗衣費。
	年	1	147,000	147,000	各項業務用宣導品。
	套	35	900	31,500	工作服。
	案	2,850	30	85,500	辦理產後母乳哺育率追蹤諮詢費用。
	人次	169	100	16,900	辦理保健業務逾時誤餐餐盒費用。
	人次	4,137	120	496,440	志工餐點及交通補助。
	年	1	945,340	945,340	外聘訪員訪視費(包含弱勢族群、獨居長者、陽性個案訪視追蹤等)。
	2069 設施及機械設備養護費			139,260	
年	1	50,000	50,000	疫苗冷藏室維修。	
年	1	89,260	89,260	健康雲端保健服務業務照護設備、生醫類設備及其他一	

臺北市內湖區健康服務中心

歲出計畫說明提要與各項費用明細表

中華民國111年度

單位：新臺幣元

分支計畫及用途別科目	單位	數量	單價	預算數	說 明	
衛生業務—公共衛生					般儀器等維護保養費。	
	2081 運費			13,800		
		月	12	1,150	13,800	事業廢棄物等處理費。
	2084 短程車資			55,596		
		年	1	55,596	55,596	辦理保健業務所需短程車資。
	03健康促進				1,547,000	較上年度預算數447,000元，增加1,100,000元。
	2000 業務費				1,547,000	
	2009 通訊費				3,160	
		年	1	3,160	3,160	健康促進用郵資。
	2036 按日按件計資酬金				148,500	
	人次	9	2,500	22,500	辦理轄區社區營造資源團體聯繫會議等專家學者出席專案諮詢費。	
	節	63	2,000	126,000	辦理急救、基本救命術訓練及社區衛生教育等講師鐘點費。	
2051 物品				16,000		
	年	1	16,000	16,000	健康促進業務等相關材料費。	
2054 一般事務費				1,362,800		
	年	1	30,000	30,000	健康促進訓練、海報、宣導單張等印刷及製作費。	
	年	1	18,000	18,000	講習用場地佈置、租借及茶水費。	
	年	1	27,000	27,000	健康促進宣導品。	
	年	1	96,800	96,800	辦理轄區社區營造資源團體聯繫會議等健康促進業務用雜支。	
	人次	150	100	15,000	參加講習人員逾時誤餐餐盒費用。	
	年	1	73,600	73,600	辦理急救、基本救命術訓練及社區健康促進等業務用雜支。	

臺北市內湖區健康服務中心

歲出計畫說明提要與各項費用明細表

中華民國111年度

單位：新臺幣元

分支計畫及用途別科目	單位	數量	單價	預算數	說 明		
衛生業務—公共衛生	人次	24	100	2,400	辦理健康促進業務逾時誤餐餐盒費用。		
	年	1	1,100,000	1,100,000	辦理社區健康生活型態及健康城市與安全社區營造等相關費用。		
	2066 車輛及辦公器具養護費	年	1	6,000	6,000	健康促進器材保養及修理費。	
	2072 國內旅費	人、天	2×1	1,550	3,100	3,100	國內因公出差旅費。
	2081 運費	次	3	1,200	3,600	3,600	健康促進、社區業務器材搬運費。
	2084 短程車資	年	1	3,840	3,840	3,840	辦理健康促進業務所需短程車資。
	05傳染病防治				967,000	較上年度預算數967,000元，無增減。	
	2000 業務費				967,000		
	2009 通訊費	年	1	15,425	15,425	15,425	郵資。
	2039 委辦費	年	1	867,570	867,570	867,570	委外辦理防疫工作。
2051 物品	年	1	22,847	22,847	22,847	防疫業務相關物品及材料費。	
2054 一般事務費	年	1	10,000	10,000	10,000	防疫業務相關印刷費。	
	年	1	10,000	10,000	10,000	防疫業務相關宣導品。	
	年	1	29,158	29,158	29,158	防疫業務用雜支。	
2084 短程車資	年	1	12,000	12,000	12,000	辦理傳染病防治業務所需短程車資。	

臺北市內湖區健康服務中心

歲出計畫說明提要與各項費用明細表

中華民國111年度

單位：新臺幣元

一般建築及設備—營建工程	業務計畫及工作計畫名稱與編號	65122809002 一般建築及設備-營建工程	承辦單位	健康促進組	預算金額	43,000元	一般建築及設備—營建工程
歲出計畫說明	<p>一、計畫內容： 內湖行政大樓牆面防火填塞工程分攤款。</p> <p>二、預期成果： 完成內湖行政大樓牆面防火填塞工程，提高為民服務品質滿意度。</p>						
	分支計畫及用途別科目	單位	數量	單價	預算數	說 明	
	合計				43,000	較上年度預算數320,000元，減少277,000元。	
	11其他修建工程				43,000	較上年度預算數320,000元，減少277,000元。	
	3000 設備及投資				43,000	03內湖行政大樓牆面防火填塞工程分攤款	
	3010 房屋建築及設備費				43,000		
		式	1	38,000	38,000	施工費用分攤款。	
		式	1	4,000	4,000	委託規劃設計監造費。	
		式	1	1,000	1,000	工程管理費分攤款。	

臺北市內湖區健康服務中心

歲出計畫說明提要與各項費用明細表

中華民國111年度

單位：新臺幣元

一般建築及設備—其他設備	業務計畫及工作計畫名稱與編號	65122809004 一般建築及設備-其他設備	承辦單位	健康促進組	預算金額	204,000元	一般建築及設備—其他設備
歲出計畫說明	<p>一、計畫內容： 租賃個人電腦、汰換疫苗冷藏庫室外機組及其周邊設備。</p> <p>二、預期成果： 配合公務提供健全之設備，改善辦公環境，以提升行政績效。</p>						
	分支計畫及用途別科目	單位	數量	單價	預算數	說 明	
	合計				204,000	較上年度預算數73,000元，增加131,000元。	
	04其他設備				204,000	較上年度預算數73,000元，增加131,000元。	
	3000 設備及投資				96,288		
	3035 雜項設備費				96,288		
		臺	1	96,150	96,150	汰換疫苗冷藏庫室外機組及其周邊設備。	
		年	1	138	138	配合預算編列至千元，增列進位數138元。	
					35,352	01-109年個人電腦租賃費 本項係109-114年度連續性計畫，總經費123,732元(不含109及110年度已編列81,432元)，本年度編列35,352元，餘88,380元編列於以後年度，其各年度資金需求詳如後附分年資金需求表。	
	3000 設備及投資				35,352		
	3030 資訊軟硬體設備費				35,352		
		年	1	35,352	35,352	本年度所需電腦租賃費。	

臺北市內湖區健康服務中心

歲出計畫說明提要與各項費用明細表

中華民國111年度

單位：新臺幣元

分支計畫及用途別科目	單位	數量	單價	預算數	說 明	
一般建築及設備—其他設備	臺	6	20,622	123,732	總工程費(或總經費)明細如下:	
				123,732	筆記型電腦租賃費。	
	3000 設備及投資	年	1	35,640	35,640	02-110年個人電腦租賃費 本項係110-115年度連續性計畫，總經費160,380元(不含110年度已編列36,720元)，本年度編列35,640元，餘124,740元編列於以後年度，其各年度資金需求詳如後附分年資金需求表。
					35,640	
	3030 資訊軟硬體設備費	年	1	35,640	35,640	本年度所需電腦租賃費。
	160,380				總工程費(或總經費)明細如下:	
	3000 設備及投資	臺	6	26,730	160,380	筆記型電腦租賃費。
					36,720	03-111年個人電腦租賃費 本項係111-116年度連續性計畫，總經費205,200元，本年度編列36,720元，餘168,480元編列於以後年度，其各年度資金需求詳如後附分年資金需求表。
	3030 資訊軟硬體設備費	年	1	36,720	36,720	
	36,720				本年度所需電腦租賃費。	
3000 設備及投資	臺	6	34,200	205,200	總工程費(或總經費)明細如下:	
				205,200	筆記型電腦租賃費。	

臺北市內湖區健康服務中心

人事費分析表

中華民國111年度

0465010100-醫療保健支出-一般行政-行政管理

單位：新臺幣元

類別	預算員額	全年度人事費											備註	
		民意代表待遇	政務人員待遇	法定編制人員待遇	約聘僱人員待遇	技工及工友待遇	獎金	其他給與	加班值班費	退休退職給付	退休離職儲金	保險		合計
合計	35			22,269,120	329,208	1,177,980	5,678,409	1,013,096	1,325,899		2,209,224	2,258,064	36,261,000	
正式員額	31			22,269,120			5,293,679	496,000	840,478		2,012,628	2,053,320	32,965,225	
職員	31			22,269,120			5,293,679	496,000	840,478		2,012,628	2,053,320	32,965,225	
約聘僱人員	1				329,208		41,151	16,000			19,872	43,812	450,043	
技工	1					412,500	120,313	16,000	32,727		58,908	55,164	695,612	
工友	2					765,480	223,266	32,000	65,454		117,816	105,768	1,309,784	
其他人事費								453,096	387,240				840,336	

本 頁 空 白

臺北市內湖區健康服務中心
歲出一級用途別科目分析表

中華民國111年度

單位：新臺幣千元

名稱及編號	合計	經常支出						資本支出					
		人事費	業務費	獎補助費	債務費	預備金	小計	人事費	業務費	設備及投資	獎補助費	預備金	小計
合計	44,724	36,261	8,216				44,477			247			247
6512280000 醫療保健支出	44,724	36,261	8,216				44,477			247			247
65122800100 一般行政	37,689	36,261	1,428				37,689						
65122800101 行政管理	37,689	36,261	1,428				37,689						
65122805200 衛生業務	6,788		6,788				6,788						
65122805201 公共衛生	6,788		6,788				6,788						
65122809000 一般建築及設備	247									247			247
65122809002 營建工程	43									43			43
65122809004 其他設備	204									204			204

臺北市內湖區健康服務中心

資本支出分析表

中華民國111年度

單位：新臺幣千元

名稱及編號	合計	設備及投資								其他資本支出	
		土地	房屋建築及設備	公共建設及設施	機械設備	運輸設備	資訊軟體設備	雜項設備	權利		投資
合計	247		43				108	96			
65122809000 一般建築及設備	247		43				108	96			
65122809002 營建工程	43		43								
65122809004 其他設備	204						108	96			

臺北市內湖區健康服務中心

各項費用彙計表

中華民國111年度

單位：新臺幣元

工作計畫名稱及編號	65122800101 行政管理	65122805201 公共衛生	65122809002 營建工程	65122809004 其他設備	合 計	
第一、二級用途別 科目名稱及編號						
合 計	37,689,000	6,788,000	43,000	204,000	44,724,000	
100000人事費	36,261,000				36,261,000	
101500法定編制人員待遇	22,269,120				22,269,120	
102000約聘僱人員待遇	329,208				329,208	
102500技工及工友待遇	1,177,980				1,177,980	
103000獎金	5,678,409				5,678,409	
103500其他給與	1,013,096				1,013,096	
104000加班值班費	1,325,899				1,325,899	
105000退休離職儲金	2,209,224				2,209,224	
105500保險	2,258,064				2,258,064	
200000業務費	1,428,000	6,788,000			8,216,000	
200600水電費	368,484				368,484	
200900通訊費		1,137,565			1,137,565	
201800資訊服務費	123,863				123,863	
202100其他業務租金	7,128				7,128	
202400稅捐及規費	18,760				18,760	
202700保險費	6,021	19,830			25,851	
203600按日按件計資酬金	26,000	242,000			268,000	
203900委辦費		867,570			867,570	
204500國內組織會費		23,000			23,000	
205100物品	156,943	374,627			531,570	
205400一般事務費	532,652	3,886,212			4,418,864	
206300房屋建築養護費	39,435				39,435	
206600車輛及辦公器具養護費	74,728	6,000			80,728	
206900設施及機械設備養護費		139,260			139,260	
207200國內旅費		3,100			3,100	
208100運費		17,400			17,400	
208400短程車資	1,986	71,436			73,422	
209300特別費	72,000				72,000	
300000設備及投資			43,000	204,000	247,000	
301000房屋建築及設備費			43,000		43,000	

臺北市內湖區健康服務中心

各項費用彙計表

中華民國111年度

單位：新臺幣元

工作計畫名稱及編號	65122800101 行政管理	65122805201 公共衛生	65122809002 營建工程	65122809004 其他設備	合 計	
第一、二級用途別 科目名稱及編號						
303000資訊軟硬體設備費				107,712	107,712	
303500雜項設備費				96,288	96,288	

臺北市內湖區健康服務中心

人事費彙計表

中華民國111年度

單位：新臺幣元

類別	預算員額	全年度人事費											備註	
		民意代表待遇	政務人員待遇	法定編制人員待遇	約聘僱人員待遇	技工及工友待遇	獎金	其他給與	加班值班費	退休退職給付	退休離職儲金	保險		合計
合計	35			22,269,120	329,208	1,177,980	5,678,409	1,013,096	1,325,899		2,209,224	2,258,064	36,261,000	
正式員額	31			22,269,120			5,293,679	496,000	840,478		2,012,628	2,053,320	32,965,225	
職員	31			22,269,120			5,293,679	496,000	840,478		2,012,628	2,053,320	32,965,225	
約聘僱人員	1				329,208		41,151	16,000			19,872	43,812	450,043	
技工	1					412,500	120,313	16,000	32,727		58,908	55,164	695,612	
工友	2					765,480	223,266	32,000	65,454		117,816	105,768	1,309,784	
其他人事費								453,096	387,240				840,336	

臺北市內湖區健康服務中心

約聘僱人員費用分析表

中華民國111年度

單位：新臺幣元

科 目				約聘人員 (人*月)	約僱人員 (人*月)	全年度預算數	說 明
款	項	目	節				
						450,043	合計
12						450,043	包括約聘僱人員待遇329,208元、年終工作獎金41,151元、不休假加班費0元、保險費43,812元、離職儲金19,872元及休假補助16,000元。
	011					450,043	0012000000 臺北市政府衛生局主管
		01				450,043	0012280000 臺北市內湖區健康服務中心
			01			450,043	65122800100 一般行政
						450,043	65122800101 行政管理
					1x12	450,043	220薪點1人。

臺北市內湖區健康服務中心 各項費用分攤表

中華民國111年度

單位：新臺幣元

科目名稱	預定完成工作總數		合辦單位	分攤方式	分攤比率%	總經費	本年度預算數				說明
	單位	數量					設 備 及 投 資				
							合計	工程費用	工程管理費	委託規劃設計監造費	
營建工程		11,263.74				597,000	597,000	523,000	16,000	58,000	
內湖行政大樓牆面防火填塞工程	平方公尺	5,077.44	臺北市內湖區公所	面積比率分攤	45.08	269,000	269,000	236,000	7,000	26,000	1.本項工程由內湖區公所主辦，總經費597,000元，本中心分攤工程費為43,000元。 2.分攤比例依各單位面積比率分攤(本中心分攤比例為7.25%)。
	平方公尺	150.00	臺北市中山地政事務所	面積比率分攤	1.33	8,000	8,000	7,000		1,000	
	平方公尺	817.02	臺北市內湖區健康服務中心	面積比率分攤	7.25	43,000	43,000	38,000	1,000	4,000	
	平方公尺	1,531.80	臺北市內湖區戶政事務所	面積比率分攤	13.60	81,000	81,000	71,000	2,000	8,000	
	平方公尺	199.80	臺北市就業服務處內湖服務站	面積比率分攤	1.77	11,000	11,000	9,000	1,000	1,000	
	平方公尺	1,540.61	臺北市立圖書館(內湖分館)	面積比率分攤	13.68	82,000	82,000	72,000	2,000	8,000	
	平方公尺	1,173.14	臺北市稅捐稽徵處(內湖分處)	面積比率分攤	10.42	61,000	61,000	54,000	1,000	6,000	
	平方公尺	380.46	財政部臺北國稅局內湖稽徵所	面積比率分攤	3.38	21,000	21,000	18,000	1,000	2,000	
	平方公尺	393.47	臺北市立聯合醫院(忠孝院區內湖門診部)	面積比率分攤	3.49	21,000	21,000	18,000	1,000	2,000	

臺北市內湖區健康服務中心

公務車輛明細表

中華民國111年度

單位：新臺幣元

業務計畫 及工作計 畫名稱	車輛 數	車輛 種類	乘客 人數 (不含 司機)	購置 年月	汽缸總 排氣量 (立方 公分)	牌照稅 (全年)	燃料使 用費 (全年)	油料費(全年)			養 護 費	車輛 保 險 費	車輛 檢 驗 費	備註
								數量 (公升)	單價 (元)	金額				
一般行政 行政管理		現有車輛				11,230	7,080			40,824	48,240	6,021	450	
	1	輕型公務機 車	1	10011	49		300	90	28.0	2,520	1,620	435		930-QCR
	1	重型公務機 車	1	09706	150		600	90	28.0	2,520	1,620	711		MPG-9887
	1	客貨兩用車	8	10104	2250	11,230	6,180	1,278	28.0	35,784	45,000	4,875	450	7693-J7
		合計				11,230	7,080			40,824	48,240	6,021	450	

臺北市內湖區健康服務中心

繼續性計畫分年資金需求表

中華民國111年度

單位：新臺幣元

計畫項目	全程計畫 總金額	分年資金需求							備註
		以前年度 預算數	111年度	112年度	113年度	114年度	115年度	116年度以後	
總計	284,112	-	70,992	70,992	70,992	53,316	17,820	-	
一般建築及設備	284,112	-	70,992	70,992	70,992	53,316	17,820	-	
其他設備	284,112	-	70,992	70,992	70,992	53,316	17,820	-	
其他設備	284,112	-	70,992	70,992	70,992	53,316	17,820	-	
109年個人 電腦租賃費	123,732	-	35,352	35,352	35,352	17,676	-	-	總經費不含109及 110年度已編列 81,432元
110年個人 電腦租賃費	160,380	-	35,640	35,640	35,640	35,640	17,820	-	總經費不含110年度 已編列36,720元

臺北市內湖區健康服務中心

新興計畫分年資金需求表

中華民國111年度

單位：新臺幣元

計畫項目	全程計畫 總金額	分年資金需求							備註
		以前年度 預算數	111年度	112年度	113年度	114年度	115年度	116年度以後	
總計	205,200	-	36,720	37,440	37,440	37,440	37,440	18,720	
一般建築及設備	205,200	-	36,720	37,440	37,440	37,440	37,440	18,720	
其他設備	205,200	-	36,720	37,440	37,440	37,440	37,440	18,720	
其他設備	205,200	-	36,720	37,440	37,440	37,440	37,440	18,720	
111年個人 電腦租賃費	205,200	-	36,720	37,440	37,440	37,440	37,440	18,720	

本 頁 空 白

歲出按職能及經

中華民國111

職能別分類	經濟性分類	經常支出							資本支出			
		受僱人員報酬	商品及勞務	債務利息	土地租金支出	經常移轉			經常支出合計	投資及增資		
						對企業	對非營利及民間	對政府		對國外	對營業基金	對非營業特種基金
總計		36,529	7,948						44,477			
01 一般公共事務												
02 防衛												
03 公共秩序與安全												
04 教育												
05 保健		36,529	7,948						44,477			
06 社會安全與福利												
07 住宅及社區服務												
08 娛樂、文化與宗教												
09 燃料與能源												
10 農、林、漁、牧業												
11 礦業、製造業及營造業												
12 運輸及通信												
13 其他經濟服務												
14 環境保護												
15 其他支出												

健康服務中心

濟性綜合分類表

年度

單位：新臺幣千元

資本支出													總計
資本移轉				土地購入	無形資產購入	固定資本形成						資本支出合計	
對企業	對非營利及民間機構	對政府	對國外			住宅	非住宅房屋	營建工程	運輸工具	資訊軟體	其他設備及機器		
							43				204	247	44,724
							43				204	247	44,724