

年度-法定預算

機關編號

12-280

中華民國 115 年度

臺北市總預算

臺北市內湖區健康服務中心單位預算

臺北市內湖區健康服務中心 編

臺北市內湖區健康服務中心

目次

中華民國 115 年度

| | | |
|---------------------|---|------|
| 一、預算總說明 | 第 | 1 頁 |
| 二、主要表 | | |
| (一)歲入預算表 | 第 | 5 頁 |
| (二)歲出預算表 | 第 | 6 頁 |
| 三、附屬表 | | |
| (一)歲出計畫說明提要與各項費用明細表 | 第 | 9 頁 |
| 1. 一般行政 | | |
| 行政管理 | 第 | 9 頁 |
| 2. 衛生業務 | | |
| 公共衛生 | 第 | 14 頁 |
| 3. 一般建築及設備 | | |
| 交通及運輸設備 | 第 | 18 頁 |
| 其他設備 | 第 | 19 頁 |
| (二)人事費分析表 | 第 | 22 頁 |
| 四、參考表 | | |
| (一)歲出一級用途別科目分析表 | 第 | 23 頁 |
| (二)資本支出分析表 | 第 | 24 頁 |
| (三)各項費用彙計表 | 第 | 25 頁 |
| (四)人事費彙計表 | 第 | 26 頁 |
| (五)約聘僱人員費用分析表 | 第 | 27 頁 |
| (六)各項費用分攤表 | 第 | 28 頁 |
| (七)公務車輛明細表 | 第 | 31 頁 |
| (八)繼續性計畫分年資金需求表 | 第 | 32 頁 |
| (九)新興計畫分年資金需求表 | 第 | 33 頁 |
| (十)歲出按職能及經濟性綜合分類表 | 第 | 34 頁 |

臺北市內湖區健康服務中心 預 算 總 說 明

中華民國 115 年度

一、現行法定職掌及組織系統圖：

(一) 機關主要職掌：

本中心組織規程奉臺北市議會 93 年 7 月 7 日三讀通過修正，掌理本區公共衛生業務之推行。

(二) 內部分層業務：

本中心設置主任、秘書、下設個案管理組、健康促進組、會計室、人事機構。預算員額員 31 人、約僱人員 1 人，合計 32 人。其內部分層業務如下：

主 任：綜理中心業務，並指揮監督所屬員工。

秘 書：綜核文稿、印信典守等有關事項。

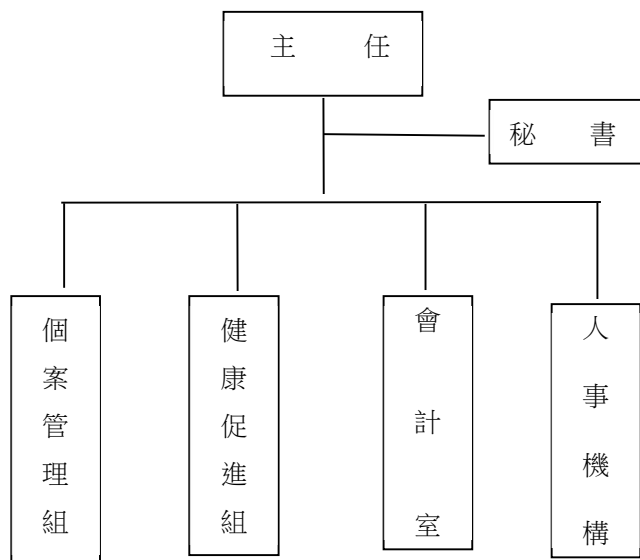
個案管理組：掌理家戶健康管理、傳染病防治、弱勢族群服務、婦幼衛生、優生保健、中老年人疾病防治及個案管理等事項。

健康促進組：掌理學校衛生、癌症防治、生命統計、社區健康營造、急救技能訓練、衛生教育宣導及研考、文書管理、庶務、出納、採購等事項。

會計室：秉承上級主計機關之監督及指導，依法辦理歲計、會計、統計等事項。

人事機構：秉承上級人事機關之監督及指導，依法辦理人事管理查核等事項。

(三) 組織系統圖：



臺北市內湖區健康服務中心

預 算 總 說 明

中華民國 115 年度

二、前年度及上年度已過期間計畫實施及預算執行情形：

(一) 前年度實施成果及決算辦理概況：

- 1.計畫實施：公共衛生工作量 520,411 人戶次。預算數 7,010,000 元，決算數 6,413,086 元，賸餘數 596,914 元，全數解繳市庫。
- 2.決算辦理概況：本中心前年度歲入預算數 0 元，決算數 25,649 元，主要係財產報廢殘值變賣收入及收回以前年度保險費退費收入覈實繳庫。歲出預算原編列數 48,773,000 元，動支第一預備金 444,638 元，調整後預算數合計 49,217,638 元，決算數 48,304,393 元，決算數占預算數 98.14%，賸餘數 913,245 元，全數解繳市庫。

(二) 上年度已過期間(114 年 1 月至 114 年 6 月)計畫實施及預算執行情形：

- 1.計畫實施情形：本中心截至 114 年 6 月底止各項計畫工作量總計達 270,672 人戶次。
- 2.預算執行情形：本中心截至 114 年 6 月底止預算執行情形如下：
 - (1) 一般行政：上年度預算數 43,108,500 元，實際執行數 25,729,539 元，占預算分配數 27,623,319 元之 93.14%。
 - (2) 衛生業務：上年度預算數 7,230,000 元，實際執行數 2,963,399 元，占預算分配數 3,993,287 元之 74.21%。
 - (3) 一般建築及設備：上年度預算數 1,628,000 元，實際執行數 1,597,243 元，占預算分配數 1,628,000 元之 98.11%。

三、本年度施政(業務及工作)計畫重點及預算提要：

(一) 本年度計畫重點及預期績效：

加強衛生保健工作，以預防保健及健康促進為主，推動社區心理衛生，擴大 0 至 6 歲兒童保健，癌症防治及篩檢，中老年人疾病防治，並建立家戶健康資料，成為多元化社區健康管理者，以維本區市民健康，確保公共衛生成果。

- 1.實施婦幼衛生，辦理 0 至 6 歲兒童健康保健、優生保健、孕產婦保健、策進婦女健康，增進幼童身心健全。
- 2.推行癌症防治及篩檢，中老年人疾病防治保健服務，長期照護個案服務，降低癌症死亡率，活躍健康老化，轉介失能者獲得適切之照護服務。
- 3.公共衛生社區健康營造、菸害防制宣導、學校衛生、衛生教育，強化民眾健康識能。
- 4.加強社區家戶衛生改善，建立家戶健康資料管理，推行弱勢族群服務、地段管理、家庭訪視工作，降低健康不平等，減少疾病危害風險。
- 5.推動社區心理衛生社區化教育、社區心理健康促進活動，進行社區精神病患追蹤

臺北市內湖區健康服務中心

預算總說明

中華民國 115 年度

照護，增進社區心理健康。

6.透過防疫業務順利進行，有效管理運用與執行社區傳染病防疫工作，提升本市傳染病防治處置之及時性與效益，有效維護市民健康。

(二)本年度預算提要及成本估計：

歲出部分：本年度預算共列 52,509,000 元，其中經常門預算 50,810,000 元，資本門預算 1,699,000 元，其明細如下：

- 1.一般行政預算共列 43,603,000 元，包括人事費 40,776,000 元、業務費 2,827,000 元。
- 2.衛生業務預算共列 7,207,000 元，包括業務費 7,207,000 元。
- 3.一般建築及設備預算共列 1,699,000 元，包括汰換電話總機系統設備、行政中心電梯汰換分攤款及行政大樓導入能源管理系統(EMS)分攤款、汰換除濕機、新購聽力檢查器及個人電腦租賃費。

本 頁 空 白

臺北市內湖區健康服務中心

歲入預算表

中華民國115年度

單位：新臺幣千元

| 科 目 | | | | 本年度預算數 | | | 上年度 預算數 | 前年度 決算數 | 本年度與 上年度比較 | 說 明 |
|-----|-----|----|----|--------------------------------|-----|-----|------------|------------|---------------|--|
| 款 | 項 | 目 | 節 | 合計 | 經常門 | 資本門 | | | | |
| | | | | 合 計 | - | - | - | 26 | - | |
| 04 | | | | 0700000000 財產收入 | - | - | - | 26 | - | |
| | 076 | | | 0712280000 臺北市內湖區健康服 務中心 | - | - | - | 26 | - | |
| | | 01 | | 07122800500 廢舊物資售價 | - | - | - | 26 | - | |
| | | | 01 | 07122800501 廢舊物資售價 | - | - | - | 26 | - | 前年度決算數係變賣報廢 財產殘值收入，本年度及 上年度均無預算數。 |
| 08 | | | | 1200000000 其他收入 | - | - | - | 0 | - | |
| | 073 | | | 1212280000 臺北市內湖區健康服 務中心 | - | - | - | 0 | - | |
| | | 01 | | 12122800200 雜項收入 | - | - | - | 0 | - | |
| | | | 01 | 12122800201 收回以前年度歲 出 | - | - | - | 0 | - | 前年度決算數係收回112年 報廢公務機車保險費，本 年度及上年度均無預算 數。 |

臺北市內湖區健康服務中心

歲出預算表

中華民國115年度

單位：新臺幣千元

| 款 | 項 | 目 | 節 | 名稱及編號 | 本年度預算數 | | | 上年度 預算數 | 前年度 決算數 | 本年度與 上年度比較 | 說 明 |
|----|-----|----|----|----------------------------|--------|--------|-------|------------|------------|---------------|--|
| | | | | | 合計 | 經常門 | 資本門 | | | | |
| 12 | | | | 0012000000 臺北市政府衛生局主管 | 52,509 | 50,810 | 1,699 | 51,529 | 48,305 | 980 | |
| | 011 | | | 0012280000 臺北市內湖區健康服務中心 | 52,509 | 50,810 | 1,699 | 51,529 | 48,305 | 980 | |
| | | 01 | | 65122800100 一般行政 | 43,603 | 43,603 | - | 42,671 | 41,513 | 932 | |
| | | | 01 | 65122800101 行政管理 | 43,603 | 43,603 | - | 42,671 | 41,513 | 932 | 本年度預算數內容與上年度之比較如下： 1.人事費40,776,000元，較上年度增加180,000元，主要係減列2名職工及依實際需要核實編列。 2.辦理工友勞力替代委外經費1,050,000元，較上年度增加558,360元。 3.內湖行政中心監視系統暨廁所緊急求救系統及行政中心相關設施保養維護分攤款150,000元，較上年度增加143,040元。 4.辦公廳舍電費448,041元，較上年度增加84,297元。 5.鋼筋混凝土建造辦公房舍修繕費97,569元，較上年度增加58,134元。 6.減列套裝軟體5,550元。 7.其他合共1,081,390元，較上年度減少86,281元。 |
| | | 02 | | 65122805200 衛生業務 | 7,207 | 7,207 | - | 7,230 | 6,413 | -23 | |
| | | | 01 | 65122805201 公共衛生 | 7,207 | 7,207 | - | 7,230 | 6,413 | -23 | 本年度預算數內容與上年度之比較如下： 1.辦理疾病防治、健康促進及健康照護等各項衛生保健業務雜支417,442元，較上年度增加12,000元。 2.辦理產後母乳哺育率追蹤諮詢費60,000元，較上年度減少12,000元。 3.減列志工服務背心20,000元。 4.其他合共6,729,558元，較上年度減少3,000元。 |
| | | 03 | | 65122809000 一般建築及設備 | 1,699 | - | 1,699 | 1,628 | 379 | 71 | |
| | | | 01 | 65122809002 營建工程 | - | - | - | 1,369 | 210 | -1,369 | 上年度預算數係編列內湖區行政中心空調系統汰換工程分攤款如列數。 |

臺北市內湖區健康服務中心

歲出預算表

中華民國115年度

單位：新臺幣千元

| 科 目 | | | | 本年度預算數 | | | 上年度 預算數 | 前年度 決算數 | 本年度與 上年度比較 | 說 明 | |
|-----|---|---|----|------------------------|-----|-----|------------|------------|---------------|-----|--|
| 款 | 項 | 目 | 節 | 名稱及編號 | 合計 | 經常門 | | | | | 資本門 |
| | | | 02 | 65122809003 交通及運輸設備 | 843 | - | 843 | 90 | - | 753 | 本年度編列汰換電話總機系統設備如列數。 |
| | | | 03 | 65122809004 其他設備 | 856 | - | 856 | 169 | 169 | 687 | 本年度編列行政中心電梯汰換分攤款、行政大樓導入能源管理系統(EMS)分攤款、汰換除濕機、新購聽力檢查器及個人電腦租賃費等，共計856,000元。 |

本 頁 空 白

臺北市內湖區健康服務中心

歲出計畫說明提要與各項費用明細表

中華民國115年度

單位：新臺幣元

| | | | | | | | |
|-------------------|---|--------------------------|----------|--------------------|------------|--------------------------------|-------------------|
| 一般行政 — 行政管理 | 業務計畫及工作計畫 名稱與編號 | 65122800101 一般行政-行政管理 | 承辦 單位 | 健康促進組、會計室、人 事機構 | 預算 金額 | 43,603,000元 | 一般行政 — 行政管理 |
| 歲出計畫 說明 | <p>一、計畫內容： 本計畫包括辦理研考、資訊、文書管理、庶務、人事、會計等一般經常性行政業務。</p> <p>二、預期成果： 配合本中心各組室工作需要，完善行政作業，以提升本中心為民服務績效。</p> | | | | | | |
| | 分支計畫及用途別科目 | 單位 | 數量 | 單價 | 預算數 | 說 明 | |
| | 合計 | | | | 43,603,000 | 較上年度預算數42,671,000元，增加932,000元。 | |
| | 01人員維持費 | | | | 40,776,000 | 較上年度預算數40,596,000元，增加180,000元。 | |
| | 1000 人事費 | | | | 40,776,000 | | |
| | 1015 法定編制人員待遇 | 年 | 1 | 25,857,985 | 25,857,985 | 職員31人薪津（詳人事費分析表）。 | |
| | 1020 約聘僱人員待遇 | 年 | 1 | 453,600 | 453,600 | 約僱1人薪津（詳人事費分析表）。 | |
| | 1030 獎金 | 年 | 1 | 3,380,676 | 3,380,676 | 依考績法規定核發之獎金。 | |
| | | 年 | 1 | 3,288,948 | 3,288,948 | 依規定核發之年終工作獎金。 | |
| | 1035 其他給與 | 年 | 1 | 512,000 | 512,000 | 休假補助費。 | |
| | | 人、月 | 3×12 | 630 | 22,680 | 員工上下班交通費。 | |

臺北市內湖區健康服務中心

歲出計畫說明提要與各項費用明細表

中華民國115年度

單位：新臺幣元

| 分支計畫及用途別科目 | 單位 | 數量 | 單價 | 預算數 | 說明 |
|-------------|-------------|-------|-----------|-----------|-------------------------------|
| 一般行政—行政管理 | 人、月 | 5×12 | 1,008 | 60,480 | 員工上下班交通費。 |
| | 人、月 | 9×12 | 1,176 | 127,008 | 員工上下班交通費。 |
| | 人、月 | 15×12 | 1,200 | 216,000 | 員工上下班交通費。 |
| | 1040 加班費 | | | 1,909,406 | |
| | 年 | 1 | 435,553 | 435,553 | 本中心員工辦理各項業務超時加班費。 |
| | 年 | 1 | 1,473,853 | 1,473,853 | 不休假出勤加班費。 |
| | 1050 退休離職儲金 | | | 2,476,559 | |
| | 年 | 1 | 2,447,055 | 2,447,055 | 提撥退撫基金。 |
| | 年 | 1 | 29,504 | 29,504 | 提撥約僱人員離職儲金。 |
| | 1055 保險 | | | 2,470,658 | |
| | 年 | 1 | 1,621,452 | 1,621,452 | 職員健保費。 |
| | 年 | 1 | 27,168 | 27,168 | 約僱人員健保費。 |
| | 年 | 1 | 781,038 | 781,038 | 職員公保費。 |
| | 年 | 1 | 41,000 | 41,000 | 約僱人員勞保費。 |
| 02一般業務 | | | | 2,708,000 | 較上年度預算數1,945,000元，增加763,000元。 |
| 2000 業務費 | | | | 2,708,000 | |
| 2006 水電費 | | | | 467,041 | |
| | 年 | 1 | 19,000 | 19,000 | 辦公廳舍水費。 |
| | 年 | 1 | 448,041 | 448,041 | 辦公廳舍電費。 |
| 2018 資訊服務費 | | | | 104,370 | |
| | 年 | 1 | 104,370 | 104,370 | 網路、資訊作業系統及相關設備安全檢查、維護、管理等服務。 |
| 2021 其他業務租金 | | | | 16,548 | |
| | 臺、月 | 2×12 | 425 | 10,200 | 飲水機租金。 |
| | 輛、月 | 1×12 | 529 | 6,348 | 公務電動機車電池租賃費。 |
| 2027 保險費 | | | | 711 | |
| | 年 | 1 | 711 | 711 | 公務車輛保險費（詳公務車輛明細表）。 |

臺北市內湖區健康服務中心

歲出計畫說明提要與各項費用明細表

中華民國115年度

單位：新臺幣元

| 分支計畫及用途別科目 | 單位 | 數量 | 單價 | 預算數 | 說明 |
|-----------------|--------------|-----------|--------|-----------|------------------------|
| 2036 按日按件計資酬金 | 節 | 8 | 2,000 | 16,000 | 員工教育訓練外聘講師鐘點費。 |
| | 年 | 1 | 10,000 | 10,000 | |
| 2051 物品 | 年 | 1 | 44,879 | 44,879 | 改善辦公環境設施用品。 |
| | 年 | 1 | 61,464 | 61,464 | 電腦耗材。 |
| | 年 | 1 | 1,000 | 1,000 | 資訊用品及零組件。 |
| 2054 一般事務費 | 年 | 1 | 17,350 | 17,350 | 各項考核資料、工作計畫暨成果報告等印刷費。 |
| | 坪、月 | 228×12 | 60 | 164,160 | 辦公廳舍清潔維持費。 |
| | 月 | 12 | 17,250 | 207,000 | 委託保全公司辦理安全服務費用。 |
| | 臺、月、張、年 | 2×12×5144 | 0.6 | 74,074 | 影印機使用費。 |
| | 人、月 | 31×12 | 360 | 133,920 | 統籌業務費，按職員每人每月360元編列。 |
| | 人、月 | 1×12 | 120 | 1,440 | 統籌業務費，按約僱人員每人每月120元編列。 |
| | 人次 | 20 | 120 | 2,400 | 辦理一般業務逾時誤餐餐盒費用。 |
| | 人、月 | 2×12 | 43,750 | 1,050,000 | 辦理工友勞力替代委外經費。 |
| | 2063 房屋建築養護費 | 年 | 1 | 97,569 | 97,569 |
| 2066 車輛及辦公器具養護費 | 年 | 1 | 3,128 | 3,128 | 傳真機養護、電話總機系統及線路維護。 |

一般行政—行政管理

一般行政—行政管理

臺北市內湖區健康服務中心

歲出計畫說明提要與各項費用明細表

中華民國115年度

單位：新臺幣元

| 分支計畫及用途別科目 | 單位 | 數量 | 單價 | 預算數 | 說 明 |
|-------------------|-----------------|------|---------|-----------------|---------------------------------------|
| 一般行政 — 行政管理 | 年 | 1 | 1,700 | 1,700 | 公務車輛養護費（詳公務車輛明細表）。 |
| | 2069 設施及機械設備養護費 | | | 150,000 | |
| | 年 | 1 | 150,000 | 150,000 | 內湖行政中心監視系統暨廁所緊急求救系統，及行政中心相關設施保養維護分攤款。 |
| | 2084 短程車資 | | | 1,306 | |
| | 年 | 1 | 1,306 | 1,306 | 辦理一般業務所需短程車資。 |
| | 2093 特別費 | | | 72,000 | |
| | 人、月 | 1×12 | 6,000 | 72,000 | 主任特別費。 |
| | 05會計業務 | | | 16,000 | 較上年度預算數16,000元，無增減。 |
| | 2000 業務費 | | | 16,000 | |
| | 2054 一般事務費 | | | 15,200 | |
| 06人事業務 | 本 | 50 | 90 | 4,500 | 本中心預算書印刷費（含審定本）。 |
| | 年 | 1 | 9,500 | 9,500 | 各類帳簿及表報等印刷費。 |
| | 人次 | 10 | 120 | 1,200 | 辦理會計業務逾時誤餐餐盒費用。 |
| | 2084 短程車資 | | | 800 | |
| | 年 | 1 | 800 | 800 | 辦理會計業務所需短程車資。 |
| | 06人事業務 | | | 103,000 | 較上年度預算數114,000元，減少11,000元。 |
| | 2000 業務費 | | | 103,000 | |
| | 2054 一般事務費 | | | 102,200 | |
| | 人、年 | 32×1 | 3,000 | 96,000 | 文康活動費（本中心員工32人）。 |
| | 年 | 1 | 5,000 | 5,000 | 人事資料及表冊等印刷費。 |
| 人次 | 10 | 120 | 1,200 | 辦理人事業務逾時誤餐餐盒費用。 | |
| 2084 短程車資 | | | 800 | | |

臺北市內湖區健康服務中心

歲出計畫說明提要與各項費用明細表

中華民國115年度

單位：新臺幣元

| 分支計畫及用途別科目 | 單位 | 數量 | 單價 | 預算數 | 說 明 |
|------------|----|----|-----|-----|---------------|
| 一般行政—行政管理 | 年 | 1 | 800 | 800 | 辦理人事業務所需短程車資。 |

臺北市內湖區健康服務中心

歲出計畫說明提要與各項費用明細表

中華民國115年度

單位：新臺幣元

| | | | | | | | |
|-------------------|--|--------------------------|----------|-------------|-----------|---------------------------------|-------------------|
| 衛生業務 — 公共衛生 | 業務計畫及工作計畫 名稱與編號 | 65122805201 衛生業務-公共衛生 | 承辦 單位 | 個案管理組、健康促進組 | 預算 金額 | 7,207,000元 | 衛生業務 — 公共衛生 |
| 歲出計畫說明 | <p>一、計畫內容： 辦理健康管理、健康促進、衛生教育、慢性病防治、婦幼衛生、傳染病防治、災害防救及其他社區衛生保健業務等公共衛生工作，以維護市民健康安全。</p> <p>二、預期成果： 1.保健業務：本年度預計辦理癌症防治宣導與篩檢65,500人次，0-6 歲嬰幼兒保健服務16,500人次，中老年人疾病防治宣導與篩檢76,000人次，優生保健衛教指導6,000人次，口腔衛生衛教宣導與檢查 9,000人次，學校衛生指導26,500人次，長期照護衛教宣導與轉介服務8,500人次，家庭訪視9,200人戶次，合計217,200人次。 2.健康促進：本年度預計辦理宣導與講座等方式服務190,500人次。 3.傳染病防治：本年度預計辦理傳染病防治衛教宣導55,000人次，病媒蚊密度調查130里次。</p> | | | | | | |
| | 分支計畫及用途別科目 | 單位 | 數量 | 單價 | 預算數 | 說 明 | |
| | 合計 | | | | 7,207,000 | 較上年度預算數7,230,000元，減少23,000元。 | |
| | 02保健業務 | | | | 4,365,000 | 較上年度預算數4,388,000元，減少23,000元。 | |
| | 2000 業務費 | | | | 4,365,000 | | |
| | 2009 通訊費 | | | | 1,068,980 | | |
| | | 年 | 1 | 554,755 | 554,755 | 保健及其他相關業務用郵資。 | |
| | | 月 | 12 | 40,600 | 487,200 | 保健及其他相關業務用電話費。 | |
| | | 年 | 1 | 27,025 | 27,025 | 寄發各種癌症宣導單張、手冊及明信片催檢等相關通訊費。 | |
| | 2027 保險費 | | | | 54,450 | | |
| | | 年 | 1 | 54,450 | 54,450 | 志工保險費。 | |
| | 2036 按日按件計資酬金 | | | | 137,500 | | |
| | | 人次 | 7 | 2,500 | 17,500 | 辦理疾病防治、健康促進及健康照護等各項衛生保健業務專家出席費。 | |

臺北市內湖區健康服務中心

歲出計畫說明提要與各項費用明細表

中華民國115年度

單位：新臺幣元

| 分支計畫及用途別科目 | 單位 | 數量 | 單價 | 預算數 | 說 明 |
|-----------------|-------------|---------|---------|---------------------------------|--|
| 衛生業務—公共衛生 | 節 | 60 | 2,000 | 120,000 | 辦理疾病防治、健康促進及健康照護等各項衛生保健業務講師鐘點費。 |
| | 2045 國內組織會費 | | | 23,000 | |
| | 人、年 | 23x1 | 1,000 | 23,000 | 護理人員常年會費。 |
| | 2051 物品 | | | 315,380 | |
| | 年 | 1 | 114,120 | 114,120 | 辦理衛生保健及防災業務等所需之材料、器材、耗材等費用。 |
| | 年 | 1 | 201,260 | 201,260 | 「試紙」(含血糖、血膽固醇、尿糖尿蛋白試紙)、「衛生耗材」(含酒精棉片、採血針、採血筆)與「測量儀器」(血糖、血膽固醇機器及血壓計)等。 |
| | 2054 一般事務費 | | | 2,557,670 | |
| | 年 | 1 | 170,132 | 170,132 | 衛生保健及其他相關業務用印刷費。 |
| | 年 | 1 | 417,442 | 417,442 | 辦理疾病防治、健康促進及健康照護等各項衛生保健業務雜支。 |
| | 年 | 1 | 5,500 | 5,500 | 辦場用桌巾等洗衣費。 |
| | 年 | 1 | 147,000 | 147,000 | 各項業務用宣導品。 |
| | 套 | 32 | 1,500 | 48,000 | 工作服。 |
| | 案 | 2,000 | 30 | 60,000 | 辦理產後母乳哺育率追蹤諮詢費用。 |
| | 人次 | 141 | 120 | 16,920 | 辦理保健業務逾時誤餐餐盒費用。 |
| | 人次 | 4,727 | 150 | 709,050 | 志工餐點及交通補助。 |
| 年 | 1 | 983,626 | 983,626 | 外聘訪員訪視費(包含弱勢族群、獨居長者、陽性個案訪視追蹤等)。 | |
| 2069 設施及機械設備養護費 | | | 139,260 | | |
| 年 | 1 | 50,000 | 50,000 | 疫苗冷藏室維修。 | |
| 年 | 1 | 89,260 | 89,260 | 衛生保健業務設備及其他一般儀器等維護費。 | |

臺北市內湖區健康服務中心

歲出計畫說明提要與各項費用明細表

中華民國115年度

單位：新臺幣元

| 分支計畫及用途別科目 | 單位 | 數量 | 單價 | 預算數 | 說 明 | |
|-------------------|---------------|----|-----------|-----------|--------------------------|----------------------------|
| 衛生業務 — 公共衛生 | 2081 運費 | 月 | 12 | 1,150 | 13,800 | 事業廢棄物等處理費。 |
| | 2084 短程車資 | 年 | 1 | 54,960 | 54,960 | |
| | 03健康促進 | | | | 1,547,000 | 較上年度預算數1,547,000元，無增減。 |
| | 2000 業務費 | | | | 1,547,000 | |
| | 2009 通訊費 | 年 | 1 | 3,160 | 3,160 | 健康促進用郵資。 |
| | 2036 按日按件計資酬金 | 人次 | 5 | 2,500 | 12,500 | 辦理社區健康營造會議、活動等健康促進業務專家出席費。 |
| | | 節 | 63 | 2,000 | 126,000 | 辦理急救技能訓練及社區衛生教育等講師鐘點費。 |
| | 2051 物品 | 年 | 1 | 16,000 | 16,000 | 健康促進業務等相關材料費。 |
| | 2054 一般事務費 | 年 | 1 | 30,000 | 30,000 | 辦理健康促進活動、海報、宣導單張等印刷及製作費。 |
| | | 年 | 1 | 13,000 | 13,000 | 講習、活動用場地佈置、租借及茶水費。 |
| | | 年 | 1 | 27,000 | 27,000 | 健康促進業務用宣導品。 |
| | | 年 | 1 | 96,800 | 96,800 | 辦理社區健康營造會議、活動等健康促進業務用雜支。 |
| | 人次 | 42 | 120 | 5,040 | 參加講習人員逾時誤餐餐盒費用。 | |
| | 年 | 1 | 98,600 | 98,600 | 辦理急救技能訓練及社區衛生教育等業務用雜支。 | |
| | 人次 | 20 | 120 | 2,400 | 辦理健康促進業務逾時誤餐餐盒費用。 | |
| | 年 | 1 | 1,100,000 | 1,100,000 | 辦理社區健康生活型態及健康城市與安全社區營造等相 | |

臺北市內湖區健康服務中心

歲出計畫說明提要與各項費用明細表

中華民國115年度

單位：新臺幣元

| | 分支計畫及用途別科目 | 單位 | 數量 | 單價 | 預算數 | 說明 |
|-----------|-----------------|-----|-----|---------|-----------|------------------------|
| 衛生業務—公共衛生 | 2066 車輛及辦公器具養護費 | 年 | 1 | 6,000 | 6,000 | 關費用。 |
| | 2072 國內旅費 | 人、天 | 2×1 | 1,550 | 3,100 | 衛生教育器材維護費。 |
| | 2081 運費 | 次 | 3 | 1,200 | 3,600 | 國內因公出差旅費。 |
| | 2084 短程車資 | 年 | 1 | 3,800 | 3,800 | 健康促進、社區業務器材搬運費。 |
| | 05傳染病防治 | | | | 1,295,000 | 辦理健康促進業務所需短程車資。 |
| | 2000 業務費 | | | | 1,295,000 | 較上年度預算數1,295,000元，無增減。 |
| | 2009 通訊費 | 年 | 1 | 65,425 | 65,425 | 郵資。 |
| | 2039 委辦費 | 年 | 1 | 955,000 | 955,000 | 委外辦理防疫工作。 |
| | 2051 物品 | 年 | 1 | 22,847 | 22,847 | 防疫業務相關物品及材料費。 |
| | 2054 一般事務費 | 年 | 1 | 50,000 | 50,000 | 防疫業務相關印刷費。 |
| | | 年 | 1 | 10,000 | 10,000 | 防疫業務相關宣導品。 |
| | | 年 | 1 | 129,158 | 129,158 | 防疫業務用雜支。 |
| | | 年 | 1 | 50,000 | 50,000 | 辦理防疫宣導暨教育訓練等經費。 |
| | 2084 短程車資 | 年 | 1 | 12,570 | 12,570 | 辦理防疫業務所需短程車資。 |

臺北市內湖區健康服務中心

歲出計畫說明提要與各項費用明細表

中華民國115年度

單位：新臺幣元

| | | | | | | | |
|-------------------------|--|--------------------------------|----------|---------|----------|----------------------------|-------------------------|
| 一般建築及設備 — 交通及運輸設備 | 業務計畫及工作計畫 名稱與編號 | 65122809003 一般建築及設備-交通及運輸設備 | 承辦 單位 | 健康促進組 | 預算 金額 | 843,000元 | 一般建築及設備 — 交通及運輸設備 |
| 歲出計畫說明 | <p>一、計畫內容： 汰換電話總機系統設備1組。</p> <p>二、預期成果： 完善辦公設備，改進工作效能，以提升行政效率。</p> | | | | | | |
| 分支計畫及用途別科目 | | 單位 | 數量 | 單價 | 預算數 | 說 明 | |
| 合計 | | | | | 843,000 | 較上年度預算數90,000元，增加753,000元。 | |
| 03交通及運輸設備 | | | | | 843,000 | 較上年度預算數90,000元，增加753,000元。 | |
| 3000 設備及投資 | | | | | 843,000 | | |
| 3020 機械設備費 | | | | | 843,000 | | |
| | | 組 | 1 | 843,000 | 843,000 | 汰換電話總機系統設備。 | |

臺北市內湖區健康服務中心

歲出計畫說明提要與各項費用明細表

中華民國115年度

單位：新臺幣元

| | | | | | | | |
|--------------|--|-----------------------------|------|---------|---------|--|--------------|
| 一般建築及設備—其他設備 | 業務計畫及工作計畫名稱與編號 | 65122809004 一般建築及設備-其他設備 | 承辦單位 | 健康促進組 | 預算金額 | 856,000元 | 一般建築及設備—其他設備 |
| 歲出計畫說明 | <p>一、計畫內容： 行政中心電梯汰換分攤款、行政大樓導入能源管理系統(EMS)分攤款、汰換除濕機、新購聽力檢查器及租賃個人電腦。</p> <p>二、預期成果： 完成內湖行政中心電梯汰換、行政大樓導入能源管理系統(EMS)；完善辦公設備，改進工作效能，以提升行政效率。</p> | | | | | | |
| | 分支計畫及用途別科目 | 單位 | 數量 | 單價 | 預算數 | 說 明 | |
| | 合計 | | | | 856,000 | 較上年度預算數169,000元，增加687,000元。 | |
| | 04其他設備 | | | | 856,000 | 較上年度預算數169,000元，增加687,000元。 | |
| | 3000 設備及投資 | | | | 700,180 | | |
| | 3020 機械設備費 | | | | 672,000 | | |
| | | 臺 | 2 | 56,000 | 112,000 | 新購聽力檢查器。 | |
| | | 式 | 1 | 406,000 | 406,000 | 行政中心電梯汰換分攤款。本項由臺北市內湖區公所主辦，總經費為5,600,000元，依面積比率分攤，本中心分攤比例為7.25%，分攤金額為406,000元。 | |
| | | 式 | 1 | 154,000 | 154,000 | 行政大樓導入能源管理系統(EMS)分攤款。本項設備由臺北市內湖區公所主辦，總經費為2,124,000元，依面積比率分攤，本中心分攤比例為7.25%，分攤金額為154,000元。 | |
| | 3035 雜項設備費 | | | | 28,180 | | |
| | | 臺 | 1 | 28,160 | 28,160 | 汰換除濕機。 | |

臺北市內湖區健康服務中心

歲出計畫說明提要與各項費用明細表

中華民國115年度

單位：新臺幣元

| 分支計畫及用途別科目 | 單位 | 數量 | 單價 | 預算數 | 說明 |
|---------------|---------------|----|--------|-----------------------------|--|
| 一般建築及設備—其他設備 | 年 | 1 | 20 | 20 | 配合預算編列至千元，增列進位數20元。 |
| | 3000 設備及投資 | | | 17,820 | 02-110年個人電腦租賃費 |
| | 3030 資訊軟硬體設備費 | | | 17,820 | 本項係110-115年度連續性計畫，總經費經議會審定為160,380元(不含110年度已編列36,720元)，除以前年度已編列142,560元外，本年度編列最後1年經費17,820元，其各年度資金需求詳如後附分年資金需求表。 |
| | 年 | 1 | 17,820 | 17,820 | 本年度所需電腦租賃費。 |
| | 3000 設備及投資 | | | 36,000 | 03-111年個人電腦租賃費 |
| | 3030 資訊軟硬體設備費 | | | 36,000 | 本項係111-116年度連續性計畫，總經費經議會審定為205,200元，除以前年度已編列144,720元外，本年度編列36,000元，餘24,480元編列於以後年度，其各年度資金需求詳如後附分年資金需求表。 |
| | 年 | 1 | 36,000 | 36,000 | 本年度所需電腦租賃費。 |
| | 3000 設備及投資 | | | 33,840 | 04-112年個人電腦租賃費 |
| | 3030 資訊軟硬體設備費 | | | 33,840 | 本項係112-117年度連續性計畫，總經費經議會審定為205,200元，除以前年度已編列104,400元外，本年度編列33,840元，餘66,960元編列於以後年度，其各年度資金需求詳如後附分年資金需求表。 |
| | 年 | 1 | 33,840 | 33,840 | 本年度所需電腦租賃費。 |
| 3000 設備及投資 | | | 31,200 | 05-113年個人電腦租賃費 | |
| 3030 資訊軟硬體設備費 | | | 31,200 | 本項係113-118年度連續性計畫，總經費經議會審定為 | |

臺北市內湖區健康服務中心

歲出計畫說明提要與各項費用明細表

中華民國115年度

單位：新臺幣元

| 分支計畫及用途別科目 | 單位 | 數量 | 單價 | 預算數 | 說明 |
|---------------|----|----|--------|---------|---|
| 3000 設備及投資 | | | | 31,200 | 171,000元，除以前年度已編列61,800元外，本年度編列31,200元，餘78,000元編列於以後年度，其各年度資金需求詳如後附分年資金需求表。 |
| 3030 資訊軟硬體設備費 | 年 | 1 | 31,200 | 31,200 | 本年度所需電腦租賃費。 |
| 3000 設備及投資 | | | | 12,480 | 06-114年個人電腦租賃費 |
| 3030 資訊軟硬體設備費 | 年 | 1 | 12,480 | 12,480 | 本項係114-119年度連續性計畫，總經費經議會審定為68,400元，除以前年度已編列14,320元外，本年度編列12,480元，餘41,600元編列於以後年度，其各年度資金需求詳如後附分年資金需求表。 |
| 3000 設備及投資 | | | | 24,480 | 07-115年個人電腦租賃費 |
| 3030 資訊軟硬體設備費 | 年 | 1 | 24,480 | 24,480 | 本項係115-120年度連續性計畫，總經費136,800元，本年度編列24,480元，餘112,320元編列於以後年度，其各年度資金需求詳如後附分年資金需求表。 |
| 3000 設備及投資 | | | | 24,480 | |
| 3030 資訊軟硬體設備費 | 年 | 1 | 24,480 | 24,480 | 本年度所需電腦租賃費。 |
| | 臺 | 4 | 34,200 | 136,800 | 總工程費(或總經費)明細如下: |
| | | | | 136,800 | 桌上型電腦(含筆電)租賃費。 |

一般建築及設備—其他設備

一般建築及設備—其他設備

臺北市內湖區健康服務中心

人 事 費 分 析 表

中華民國115年度

0465010100-醫療保健支出-一般行政-行政管理

單位：新臺幣元

| 類別 | 預算員額 | 全年度人事費 | | | | | | | | | | | 備註 | |
|-------|------|--------|--------|------------|---------|---------|-----------|---------|-----------|--------|-----------|-----------|------------|----|
| | | 民意代表待遇 | 政務人員待遇 | 法定編制人員待遇 | 約聘僱人員待遇 | 技工及工友待遇 | 獎金 | 其他給與 | 加班費 | 退休退職給付 | 退休離職儲金 | 保險 | | 合計 |
| 合計 | 32 | | | 25,857,985 | 453,600 | | 6,669,624 | 938,168 | 1,909,406 | | 2,476,559 | 2,470,658 | 40,776,000 | |
| 正式員額 | 31 | | | 25,857,985 | | | 6,626,416 | 496,000 | 1,473,853 | | 2,447,055 | 2,402,490 | 39,303,799 | |
| 職員 | 31 | | | 25,857,985 | | | 6,626,416 | 496,000 | 1,473,853 | | 2,447,055 | 2,402,490 | 39,303,799 | |
| 約聘僱人員 | 1 | | | | 453,600 | | 43,208 | 16,000 | | | 29,504 | 68,168 | 610,480 | |
| 其他人事費 | | | | | | | | 426,168 | 435,553 | | | | 861,721 | |

臺北市內湖區健康服務中心
歲出一級用途別科目分析表

中華民國115年度

單位：新臺幣千元

| 名稱及編號 | 合計 | 經常支出 | | | | | | 資本支出 | | | | | |
|------------------------|--------|--------|--------|------|-----|-----|--------|------|-----|-------|------|-----|-------|
| | | 人事費 | 業務費 | 獎補助費 | 債務費 | 預備金 | 小計 | 人事費 | 業務費 | 設備及投資 | 獎補助費 | 預備金 | 小計 |
| 合計 | 52,509 | 40,776 | 10,034 | | | | 50,810 | | | 1,699 | | | 1,699 |
| 6512280000 醫療保健支出 | 52,509 | 40,776 | 10,034 | | | | 50,810 | | | 1,699 | | | 1,699 |
| 65122800100 一般行政 | 43,603 | 40,776 | 2,827 | | | | 43,603 | | | | | | |
| 65122800101 行政管理 | 43,603 | 40,776 | 2,827 | | | | 43,603 | | | | | | |
| 65122805200 衛生業務 | 7,207 | | 7,207 | | | | 7,207 | | | | | | |
| 65122805201 公共衛生 | 7,207 | | 7,207 | | | | 7,207 | | | | | | |
| 65122809000 一般建築及設備 | 1,699 | | | | | | | | | 1,699 | | | 1,699 |
| 65122809003 交通及運輸設備 | 843 | | | | | | | | | 843 | | | 843 |
| 65122809004 其他設備 | 856 | | | | | | | | | 856 | | | 856 |

臺北市內湖區健康服務中心

資本支出分析表

中華民國115年度

單位：新臺幣千元

| 名稱及編號 | 合計 | 設備及投資 | | | | | | | | 其他資本支出 | |
|------------------------|-------|-------|---------|---------|-------|------|--------|------|----|--------|----|
| | | 土地 | 房屋建築及設備 | 公共建設及設施 | 機械設備 | 運輸設備 | 資訊軟體設備 | 雜項設備 | 權利 | | 投資 |
| 合計 | 1,699 | | | | 1,515 | | 156 | 28 | | | |
| 65122809000 一般建築及設備 | 1,699 | | | | 1,515 | | 156 | 28 | | | |
| 65122809003 交通及運輸設備 | 843 | | | | 843 | | | | | | |
| 65122809004 其他設備 | 856 | | | | 672 | | 156 | 28 | | | |

臺北市內湖區健康服務中心

各項費用彙計表

中華民國115年度

單位：新臺幣元

| 工作計畫名稱及編號 | 65122800101 行政管理 | 65122805201 公共衛生 | 65122809003 交通及運輸設備 | 65122809004 其他設備 | 合 計 | |
|---------------------|---------------------|---------------------|------------------------|---------------------|------------|--|
| 第一、二級用途別 科目名稱及編號 | | | | | | |
| 合 計 | 43,603,000 | 7,207,000 | 843,000 | 856,000 | 52,509,000 | |
| 100000人事費 | 40,776,000 | | | | 40,776,000 | |
| 101500法定編制人員待遇 | 25,857,985 | | | | 25,857,985 | |
| 102000約聘僱人員待遇 | 453,600 | | | | 453,600 | |
| 103000獎金 | 6,669,624 | | | | 6,669,624 | |
| 103500其他給與 | 938,168 | | | | 938,168 | |
| 104000加班費 | 1,909,406 | | | | 1,909,406 | |
| 105000退休離職儲金 | 2,476,559 | | | | 2,476,559 | |
| 105500保險 | 2,470,658 | | | | 2,470,658 | |
| 200000業務費 | 2,827,000 | 7,207,000 | | | 10,034,000 | |
| 200600水電費 | 467,041 | | | | 467,041 | |
| 200900通訊費 | | 1,137,565 | | | 1,137,565 | |
| 201800資訊服務費 | 104,370 | | | | 104,370 | |
| 202100其他業務租金 | 16,548 | | | | 16,548 | |
| 202700保險費 | 711 | 54,450 | | | 55,161 | |
| 203600按日按件計資酬金 | 26,000 | 276,000 | | | 302,000 | |
| 203900委辦費 | | 955,000 | | | 955,000 | |
| 204500國內組織會費 | | 23,000 | | | 23,000 | |
| 205100物品 | 107,343 | 354,227 | | | 461,570 | |
| 205400一般事務費 | 1,777,684 | 4,169,668 | | | 5,947,352 | |
| 206300房屋建築養護費 | 97,569 | | | | 97,569 | |
| 206600車輛及辦公器具養護費 | 4,828 | 6,000 | | | 10,828 | |
| 206900設施及機械設備養護費 | 150,000 | 139,260 | | | 289,260 | |
| 207200國內旅費 | | 3,100 | | | 3,100 | |
| 208100運費 | | 17,400 | | | 17,400 | |
| 208400短程車資 | 2,906 | 71,330 | | | 74,236 | |
| 209300特別費 | 72,000 | | | | 72,000 | |
| 300000設備及投資 | | | 843,000 | 856,000 | 1,699,000 | |
| 302000機械設備費 | | | 843,000 | 672,000 | 1,515,000 | |
| 303000資訊軟硬體設備費 | | | | 155,820 | 155,820 | |
| 303500雜項設備費 | | | | 28,180 | 28,180 | |

臺北市內湖區健康服務中心

人事費彙計表

中華民國115年度

單位：新臺幣元

| 類別 | 預算員額 | 全年度人事費 | | | | | | | | | | | 備註 | |
|-------|------|--------|--------|------------|---------|---------|-----------|---------|-----------|--------|-----------|-----------|------------|----|
| | | 民意代表待遇 | 政務人員待遇 | 法定編制人員待遇 | 約聘僱人員待遇 | 技工及工友待遇 | 獎金 | 其他給與 | 加班費 | 退休退職給付 | 退休離職儲金 | 保險 | | 合計 |
| 合計 | 32 | | | 25,857,985 | 453,600 | | 6,669,624 | 938,168 | 1,909,406 | | 2,476,559 | 2,470,658 | 40,776,000 | |
| 正式員額 | 31 | | | 25,857,985 | | | 6,626,416 | 496,000 | 1,473,853 | | 2,447,055 | 2,402,490 | 39,303,799 | |
| 職員 | 31 | | | 25,857,985 | | | 6,626,416 | 496,000 | 1,473,853 | | 2,447,055 | 2,402,490 | 39,303,799 | |
| 約聘僱人員 | 1 | | | | 453,600 | | 43,208 | 16,000 | | | 29,504 | 68,168 | 610,480 | |
| 其他人事費 | | | | | | | | 426,168 | 435,553 | | | | 861,721 | |

臺北市內湖區健康服務中心

約聘僱人員費用分析表

中華民國115年度

單位：新臺幣元

| 科 目 | | | | 約聘人員 (人*月) | 約僱人員 (人*月) | 全年度預算數 | 說 明 |
|-----|-----|----|----|---------------|---------------|---------|--|
| 款 | 項 | 目 | 節 | | | | |
| | | | | | | 610,480 | 合計 包括約聘僱人員待遇453,600元、年終工作獎金43,208元、未休假加班費0元、保險費68,168元、離職儲金29,504元及休假補助16,000元。 |
| 12 | | | | | | 610,480 | 0012000000 臺北市政府衛生局主管 |
| | 011 | | | | | 610,480 | 0012280000 臺北市內湖區健康服務中心 |
| | | 01 | | | | 610,480 | 65122800100 一般行政 |
| | | | 01 | | | 610,480 | 65122800101 行政管理 |
| | | | | | 1x12 | 610,480 | 240薪點1人。 |

臺北市內湖區健康服務中心

各項費用分攤表

中華民國 115 年度

單位：新臺幣元

| 科目名稱 | 預定完成工作總數 | | 合辦單位 | 分攤方式 | 分攤比率 % | 總經費 | 本年度預算數 | | | | 說明 |
|--------------------------|----------|---------------------|------|-------|-----------|-----------|-----------|-----------|-------|------|---------------------|
| | 單位 | 數量 | | | | | 設備及投資 | | | | |
| | | | | | | | 合計 | 施工費用 | 工程管理費 | 委外費用 | |
| 其他設備-其他設備 行政中心電梯汰換分攤款 | | | | | 100 | 5,600,000 | 5,600,000 | 5,600,000 | 0 | 0 | 本計畫(工程)由臺北市內湖區公所主辦。 |
| 式 | 1 | 臺北市內湖區公所 | 面積比率 | 45.08 | 2,524,000 | 2,524,000 | 2,524,000 | 0 | 0 | | |
| 式 | 1 | 臺北市立圖書館 | 面積比率 | 13.68 | 766,000 | 766,000 | 766,000 | 0 | 0 | | |
| 式 | 1 | 臺北市內湖區戶政事務所 | 面積比率 | 13.6 | 762,000 | 762,000 | 762,000 | 0 | 0 | | |
| 式 | 1 | 臺北市稅捐稽徵處 | 面積比率 | 10.42 | 584,000 | 584,000 | 584,000 | 0 | 0 | | |
| 式 | 1 | 臺北市內湖區健康服務中心 | 面積比率 | 7.25 | 406,000 | 406,000 | 406,000 | 0 | 0 | | |
| 式 | 1 | 臺北市立聯合醫院(忠孝院區內湖門診部) | 面積比率 | 3.49 | 196,000 | 196,000 | 196,000 | 0 | 0 | | |
| 式 | 1 | 財政部臺北國稅局內湖稽徵所 | 面積比率 | 3.38 | 189,000 | 189,000 | 189,000 | 0 | 0 | | |
| 式 | 1 | 臺北市就業服務處 | 面積比率 | 1.77 | 99,000 | 99,000 | 99,000 | 0 | 0 | | |

臺北市內湖區健康服務中心

各項費用分攤表

中華民國 115 年度

單位：新臺幣元

| 科目名稱 | 預定完成工作總數 | | 合辦單位 | 分攤方式 | 分攤比率 % | 總經費 | 本年度預算數 | | | | 說明 |
|----------------------|----------|----|---------------------|------|--------|-----------|-----------|-----------|-------|------|---------------------|
| | 單位 | 數量 | | | | | 設備及投資 | | | | |
| | | | | | | | 合計 | 施工費用 | 工程管理費 | 委外費用 | |
| 行政大樓導入能源管理系統(EMS)分攤款 | 式 | 1 | 臺北市中山地政事務所 | 面積比率 | 1.33 | 74,000 | 74,000 | 74,000 | 0 | 0 | 本計畫(工程)由臺北市內湖區公所主辦。 |
| | | | | | 100 | 2,124,000 | 2,124,000 | 2,124,000 | 0 | 0 | |
| | 式 | 1 | 臺北市內湖區公所 | 面積比率 | 45.08 | 957,000 | 957,000 | 957,000 | 0 | 0 | |
| | 式 | 1 | 臺北市立圖書館 | 面積比率 | 13.68 | 291,000 | 291,000 | 291,000 | 0 | 0 | |
| | 式 | 1 | 臺北市內湖區戶政事務所 | 面積比率 | 13.6 | 289,000 | 289,000 | 289,000 | 0 | 0 | |
| | 式 | 1 | 臺北市稅捐稽徵處 | 面積比率 | 10.42 | 221,000 | 221,000 | 221,000 | 0 | 0 | |
| | 式 | 1 | 臺北市內湖區健康服務中心 | 面積比率 | 7.25 | 154,000 | 154,000 | 154,000 | 0 | 0 | |
| | 式 | 1 | 臺北市立聯合醫院(忠孝院區內湖門診部) | 面積比率 | 3.49 | 74,000 | 74,000 | 74,000 | 0 | 0 | |
| | 式 | 1 | 財政部臺北國稅局內湖稽徵所 | 面積比率 | 3.38 | 72,000 | 72,000 | 72,000 | 0 | 0 | |

臺北市內湖區健康服務中心

各項費用分攤表

中華民國 115 年度

單位：新臺幣元

| 科目名稱 | 預定完成工作總數 | | 合辦單位 | 分攤方式 | 分攤比率 % | 總經費 | 本年度預算數 | | | | 說明 |
|------|----------|----|------------|------|--------|--------|--------|--------|-------|------|----|
| | 單位 | 數量 | | | | | 設備及投資 | | | | |
| | | | | | | | 合計 | 施工費用 | 工程管理費 | 委外費用 | |
| | 式 | 1 | 臺北市就業服務處 | 面積比率 | 1.77 | 38,000 | 38,000 | 38,000 | 0 | 0 | |
| | 式 | 1 | 臺北市中山地政事務所 | 面積比率 | 1.33 | 28,000 | 28,000 | 28,000 | 0 | 0 | |

臺北市內湖區健康服務中心

公務車輛明細表

中華民國115年度

單位：新臺幣元

| 業務計畫 及工作計 畫名稱 | 車輛 數 | 車輛 種類 | 乘客 人數 (不含 司機) | 購置 年月 | 汽缸總 排氣量 (立方 公分) | 牌照稅 (全年) | 燃料使 用費 (全年) | 油料費(全年) | | | 養 護 費 | 車輛 保 險 費 | 車輛 檢 驗 費 | 備註 |
|---------------------|---------|--------------|------------------------|----------|--------------------------|-------------|-------------------|------------|-----------|----|-------------|-------------------|-------------------|----|
| | | | | | | | | 數量 (公升) | 單價 (元) | 金額 | | | | |
| 一般行政 行政管理 | | 現有車輛 | | | | | | | | | 1,700 | 711 | | |
| | 1 | 重型電動公 務機車 | 2 | 11402 | 逾5馬力 (hp) | | | | | | 1,700 | 711 | EPX-5653 | |
| | | 合計 | | | | | | | | | 1,700 | 711 | | |

臺北市內湖區健康服務中心

繼續性計畫分年資金需求表

中華民國115年度

單位：新臺幣元

| 計畫項目 | 全程計畫 總金額 | 分年資金需求 | | | | | | | 備註 |
|-----------------|-------------|-------------|---------|---------|--------|--------|-------|---------|--------------------------|
| | | 以前年度 預算數 | 115年度 | 116年度 | 117年度 | 118年度 | 119年度 | 120年度以後 | |
| 總計 | 810,180 | 467,800 | 131,340 | 102,000 | 76,800 | 28,080 | 4,160 | - | 總經費不含110年度 已編列36,720元 |
| 一般建築及設備 | 810,180 | 467,800 | 131,340 | 102,000 | 76,800 | 28,080 | 4,160 | - | |
| 其他設備 | 810,180 | 467,800 | 131,340 | 102,000 | 76,800 | 28,080 | 4,160 | - | |
| 其他設備 | 810,180 | 467,800 | 131,340 | 102,000 | 76,800 | 28,080 | 4,160 | - | |
| 110年個人 電腦租賃費 | 160,380 | 142,560 | 17,820 | - | - | - | - | - | |
| 111年個人 電腦租賃費 | 205,200 | 144,720 | 36,000 | 24,480 | - | - | - | - | |
| 112年個人 電腦租賃費 | 205,200 | 104,400 | 33,840 | 33,840 | 33,120 | - | - | - | |
| 113年個人 電腦租賃費 | 171,000 | 61,800 | 31,200 | 31,200 | 31,200 | 15,600 | - | - | |
| 114年個人 電腦租賃費 | 68,400 | 14,320 | 12,480 | 12,480 | 12,480 | 12,480 | 4,160 | - | |

臺北市內湖區健康服務中心

新興計畫分年資金需求表

中華民國115年度

單位：新臺幣元

| 計畫項目 | 全程計畫 總金額 | 分年資金需求 | | | | | | | 備註 |
|-----------------|-------------|-------------|--------|--------|--------|--------|--------|---------|----|
| | | 以前年度 預算數 | 115年度 | 116年度 | 117年度 | 118年度 | 119年度 | 120年度以後 | |
| 總計 | 136,800 | - | 24,480 | 24,960 | 24,960 | 24,960 | 24,960 | 12,480 | |
| 一般建築及設備 | 136,800 | - | 24,480 | 24,960 | 24,960 | 24,960 | 24,960 | 12,480 | |
| 其他設備 | 136,800 | - | 24,480 | 24,960 | 24,960 | 24,960 | 24,960 | 12,480 | |
| 其他設備 | 136,800 | - | 24,480 | 24,960 | 24,960 | 24,960 | 24,960 | 12,480 | |
| 115年個人 電腦租賃費 | 136,800 | - | 24,480 | 24,960 | 24,960 | 24,960 | 24,960 | 12,480 | |

歲出按職能及經

中華民國115

| 職能別分類 | 經濟性分類 | 經常支出 | | | | | | | 資本支出 | | | |
|---------------|-------|--------|-----------|------|--------|------|-----------|-----|--------|-------|-------|----------|
| | | 受僱人員報酬 | 購買商品及勞務支出 | 債務利息 | 土地租金支出 | 經常移轉 | | | 經常支出合計 | 投資及增資 | | |
| | | | | | | 對企業 | 對非營利及民間機構 | 對政府 | | 對國外 | 對營業基金 | 對非營業特種基金 |
| 總計 | | 41,078 | 9,732 | | | | | | 50,810 | | | |
| 01 一般公共事務 | | | | | | | | | | | | |
| 02 防衛 | | | | | | | | | | | | |
| 03 公共秩序與安全 | | | | | | | | | | | | |
| 04 教育 | | | | | | | | | | | | |
| 05 保健 | | 41,078 | 9,732 | | | | | | 50,810 | | | |
| 06 社會安全與福利 | | | | | | | | | | | | |
| 07 住宅及社區服務 | | | | | | | | | | | | |
| 08 娛樂、文化與宗教 | | | | | | | | | | | | |
| 09 燃料與能源 | | | | | | | | | | | | |
| 10 農、林、漁、牧業 | | | | | | | | | | | | |
| 11 礦業、製造業及營造業 | | | | | | | | | | | | |
| 12 運輸及通信 | | | | | | | | | | | | |
| 13 其他經濟服務 | | | | | | | | | | | | |
| 14 環境保護 | | | | | | | | | | | | |
| 15 其他支出 | | | | | | | | | | | | |

健康服務中心

濟性綜合分類表

年度

單位：新臺幣千元

| 資本支出 | | | | | | | | | | | | | | |
|------|-----------|-----|-----|------|--------|--------|-------|------|------|------|---------|------|--------|--------|
| 資本移轉 | | | | 土地購入 | 無形資產購入 | 固定資本形成 | | | | | | | 資本支出合計 | 總計 |
| 對企業 | 對非營利及民間機構 | 對政府 | 對國外 | | | 住宅 | 非住宅房屋 | 營建工程 | 運輸工具 | 資訊軟體 | 其他設備及機器 | 土地改良 | | |
| | | | | | | | | | | | 1,699 | | 1,699 | 52,509 |
| | | | | | | | | | | | 1,699 | | 1,699 | 52,509 |