

年度-法定預算

機關編號

12-281

中華民國 113 年度

## 臺北市總預算

### 臺北市士林區健康服務中心單位預算

臺北市士林區健康服務中心 編

# 臺北市士林區健康服務中心

## 目次

中華民國 113 年度

一、預算總說明	第	1 頁
二、主要表		
(一)歲入預算表	第	3 頁
(二)歲出預算表	第	4 頁
三、附屬表		
(一)歲出計畫說明提要與各項費用明細表	第	5 頁
1. 一般行政		
行政管理	第	5 頁
2. 衛生業務		
公共衛生	第	9 頁
3. 一般建築及設備		
交通及運輸設備	第	14 頁
其他設備	第	15 頁
(二)人事費分析表	第	18 頁
四、參考表		
(一)歲出一級用途別科目分析表	第	19 頁
(二)資本支出分析表	第	20 頁
(三)各項費用彙計表	第	21 頁
(四)人事費彙計表	第	23 頁
(五)公務車輛明細表	第	24 頁
(六)繼續性計畫分年資金需求表	第	25 頁
(七)新興計畫分年資金需求表	第	26 頁
(八)歲出按職能及經濟性綜合分類表	第	28 頁

# 臺北市士林區健康服務中心 預 算 總 說 明

中華民國113年度

## 一、現行法定職掌及組織系統圖：

### (一) 機關主要職掌：

本中心組織規程奉臺北市議會93年7月7日三讀通過修正，掌理本區公共衛生業務之推行。

### (二) 內部分層業務：

本中心設置主任、秘書、下設個案管理組、健康促進組、會計室、人事機構。

預算員額員33人、工2人，合計35人。其內部分層業務如下：

主 任：綜理中心業務，並指揮監督所屬員工。

秘 書：綜核文稿、印信典守等有關事項。

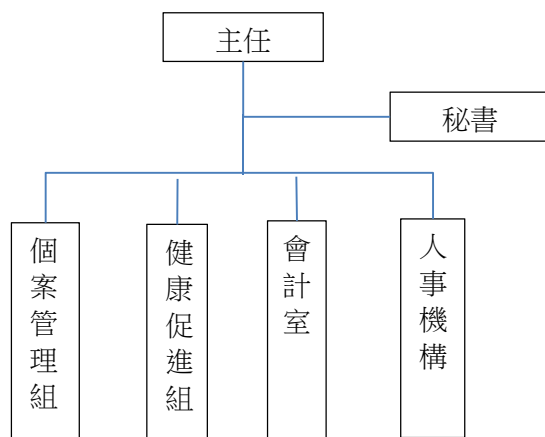
個案管理組：掌理家戶健康管理、弱勢族群服務，優生保健、中老年人疾病防治及個案管理等事項。

健康促進組：掌理學校衛生、婦幼衛生、癌症防治、生命統計、社區健康營造、急救技能訓練、衛生教育宣導及研考、文書管理、庶務、出納等事項。

會計室：秉承上級主計機關之監督及指導，依法辦理歲計、會計、統計等事項。

人事機構：秉承上級人事機關之監督及指導，依法辦理人事管理查核等事項。

### (三) 組織系統圖



## 二、前年度及上年度已過期間計畫實施及預算執行情形：

### (一) 前年度實施成果及決算辦理概況：

1. 計畫實施：公共衛生工作量673,073人戶里次，預算數6,540,000元，決算數6,534,769元，賸餘數5,231元，全數解繳市庫。

2. 決算辦理概況：本中心前年度歲入預算數0元，決算數120元，超收數120元，係收回以前年度溢發之交通費。本中心歲出預算數46,117,000元，決算數42,871,661元，決算占預算數92.96%，賸餘數3,245,339元，全數解繳市庫。

# 臺北市士林區健康服務中心 預算總說明

中華民國113年度

(二)上年度已過期間(112年1月至112年6月)計畫實施及預算執行情形：

- 1.計畫實施情形：本中心截至112年6月底止各項計畫工作量總計達387,195人戶里次。
- 2.預算執行情形：本中心截至112年6月底止預算執行情形如下：
  - (1)一般行政：上年度預算數39,832,000元，實際執行數21,364,122元，占預算分配數24,666,854元之86.61%。
  - (2)衛生業務：上年度預算數6,487,000元，實際執行數2,871,197元，占預算分配數3,552,600元之80.82%。
  - (3)一般建築及設備：上年度預算數197,000元，實際執行數160,144元，占預算分配數160,144元之100%。

三、本年度施政(業務及工作)計畫重點及預算提要：

(一)本年度計畫重點及預期績效：

加強衛生保健工作，以預防保健及健康促進為主，推動社區心理衛生，擴大0至6歲兒童保健，癌症防治及篩檢，中老年人疾病防治，傳染病防治，並建立家戶健康資料，成為多元化社區健康管理，以維本區市民健康，確保公共衛生成果。

- 1.實施婦幼衛生，辦理0至6歲兒童健康保健、優生保健、孕產婦保健、更年期婦女保健服務。
- 2.推行癌症防治及篩檢，中老年人疾病防治保健服務，長期照護個案服務。
- 3.公共衛生社區健康營造、安全社區、菸害防制宣導、學校衛生、衛生教育，增進市民衛生常識。
- 4.加強社區家戶衛生改善，建立家戶健康資料管理，推行弱勢族群服務、地段管理、普遍家庭訪視工作。
- 5.推動社區心理衛生社區化教育、社區心理健康促進活動，進行社區精神病患追蹤照護，增進社區心理健康。
- 6.透過防疫業務順利進行，有效管理運用與執行社區傳染病防疫工作，提升本市傳染病防治處置之及時性與效益，有效維護市民健康。

(二)本年度預算提要及成本估計：

歲出部分：本年度預算共列48,019,000元，其中經常門預算47,629,000元，資本門預算390,000元，其明細如下：

- 1.一般行政預算共列41,044,000元，包括人事費38,560,000元、業務費2,484,000元。
- 2.衛生業務預算共列6,585,000元，包括業務費6,585,000元。
- 3.一般建築及設備預算共列390,000元，包括編列個人電腦租賃費、汰換大圖機，共計390,000元。

# 臺北市士林區健康服務中心

## 歲入預算表

中華民國113年度

單位：新臺幣千元

科 目				本年度預算數			上年度 預算數	前年度 決算數	本年度與 上年度比較	說 明
款	項	目	節	合計	經常門	資本門				
				合 計	-	-	-	0		
08				1200000000 其他收入	-	-	-	0		
	078			1212281000 臺北市士林區健康服 務中心	-	-	-	0		
		01		1212281020 雜項收入	-	-	-	0		
			01	12122810201 收回以前年度歲 出	-	-	-	0		前年度決算數係收回以前 年度溢發之交通費，本年 度及上年度均無預算數。

臺北市士林區健康服務中心

歲出預算表

中華民國113年度

單位：新臺幣千元

款	項	目	節	名稱及編號	本年度預算數			上年度 預算數	前年度 決算數	本年度與 上年度比較	說 明
					合計	經常門	資本門				
12				0012000000 臺北市政府衛生局主管	48,019	47,629	390	46,516	42,872	1,503	
	012			00122810000 臺北市士林區健康服務中心	48,019	47,629	390	46,516	42,872	1,503	
		01		65122810100 一般行政	41,044	41,044	-	39,832	36,097	1,212	
			01	65122810101 行政管理	41,044	41,044	-	39,832	36,097	1,212	本年度預算數內容與上年度之比較如下： 1.人事費38,560,000元，較上年度增加1,116,000元，依實際需要核實編列。 2.新增電動機車電池租賃費6,600元。 3.辦公大樓清潔維持費424,080元，較上年度增加70,680元。 4.房屋建築養護費99,000元，較上年度增加33,000元。 5.文康活動費105,000元，較上年度增加35,000元。 6.減列資訊用品及零組件52,500元。 7.其他合共1,849,320元，較上年度增加3,220元。
		02		65122815200 衛生業務	6,585	6,585	-	6,487	6,535	98	
			01	65122815201 公共衛生	6,585	6,585	-	6,487	6,535	98	本年度預算數內容與上年度之比較如下： 1.志工保險費21,150元，較上年度增加4,920元。 2.志工餐點及交通補助416,400元，較上年度增加96,480元。 3.辦理防疫宣導、教育訓練及各項防疫業務用雜支107,000元，較上年度增加50,000元。 4.減列志工背心20,000元。 5.其他合共6,040,450元，較上年度減少33,400元。
		03		65122819000 一般建築及設備	390	-	390	197	240	193	
			01	65122819003 交通及運輸設備	90	-	90	-	-	90	本年度編列汰換重型電動機車1輛如列數。
			02	65122819004 其他設備	300	-	300	197	240	103	本年度編列個人電腦租賃費及汰換大圖機等，共計300,000元。

# 臺北市士林區健康服務中心

## 歲出計畫說明提要與各項費用明細表

中華民國113年度

單位：新臺幣元

一般行政 — 行政管理	業務計畫及工作計畫 名稱與編號	65122810101 一般行政-行政管理	承辦 單位	健康促進組、會計室、人 事機構	預算 金額	41,044,000元	一般行政 — 行政管理
歲出計畫 說明	<p>一、計畫內容： 本計畫包括研考、文書管理、庶務、出納、會計、人事等一般經常性行政業務。</p> <p>二、預期成果： 配合本中心各組室工作需要，完成良好行政工作，以提升本中心業務績效。</p>						
	分支計畫及用途別科目	單位	數量	單價	預算數	說 明	
	合計				41,044,000	較上年度預算數39,832,000元，增加1,212,000元。	
	01人員維持費				38,560,000	較上年度預算數37,444,000元，增加1,116,000元。	
	1000 人事費				38,560,000		
	1015 法定編制人員待遇	年	1	24,487,035	24,487,035	職員33人薪津（詳人事費分析表）。	
	1025 技工及工友待遇	年	1	833,726	833,726	職工2人工資（詳人事費分析表）。	
	1030 獎金	年	1	2,914,839	2,914,839	依考績法規定核發之獎金。	
		年	1	3,165,086	3,165,086	依規定核發之年終工作獎金。	
	1035 其他給與	年	1	560,000	560,000	休假補助費。	
		人、月	15×12	1,200	216,000	員工上下班交通費。	

臺北市士林區健康服務中心

歲出計畫說明提要與各項費用明細表

中華民國113年度

單位：新臺幣元

分支計畫及用途別科目	單位	數量	單價	預算數	說明
一般行政 — 行政管理	人、月	20×12	630	151,200	員工上下班交通費。
	1040 加班費			1,212,805	
	年	1	322,816	322,816	本中心員工辦理各項業務超時加班費。
	年	1	889,989	889,989	不休假出勤加班費。
	1050 退休離職儲金			2,760,739	
	年	1	2,710,711	2,710,711	提撥退撫基金。
	年	1	50,028	50,028	提撥勞工退休準備金。
	1055 保險			2,258,570	
	年	1	1,461,923	1,461,923	職員及職工健保費。
	年	1	725,969	725,969	職員公保費。
年	1	70,678	70,678	職工勞保費。	
02一般業務				2,361,000	較上年度預算數2,300,000元，增加61,000元。
2000 業務費				2,361,000	
2006 水電費				486,072	
	月	12	2,134	25,608	辦公大樓水費。
	月	12	38,372	460,464	辦公大樓電費。
2018 資訊服務費				78,000	
	年	1	78,000	78,000	網路、資訊作業系統及相關設備安全檢查、維護、管理等服務。
2021 其他業務租金				13,728	
	臺、月	2×12	297	7,128	飲水機租金。
	月、輛	12×1	550	6,600	公務電動機車電池租賃費(新增)。
2024 稅捐及規費				18,160	
	年	1	11,230	11,230	公務車輛使用牌照稅(詳公務車輛明細表)。
	年	1	6,180	6,180	公務車輛燃料使用費(詳公務車輛明細表)。



# 臺北市士林區健康服務中心

## 歲出計畫說明提要與各項費用明細表

中華民國113年度

單位：新臺幣元

分支計畫及用途別科目	單位	數量	單價	預算數	說明
2027 保險費	年	1	750	750	公務車輛檢驗費（詳公務車輛明細表）。
				7,711	
2036 按日按件計資酬金	年	1	7,711	7,711	公務車輛保險費（詳公務車輛明細表）。
				30,440	
2051 物品	年	1	14,440	14,440	消防公安安全環保設備等定期檢查費。
	節	8	2,000	16,000	員工教育訓練外聘講師鐘點費。
2054 一般事務費				221,451	
	年	1	102,431	102,431	改善辦公環境設施用品。
2063 房屋建築養護費	年	1	85,100	85,100	電腦耗材。
	年	1	33,920	33,920	公務車輛油料費（詳公務車輛明細表）。
				1,166,240	
	年	1	12,506	12,506	各項考核資料、工作計畫暨成果報告等印刷費。
	坪、月	589×12	60	424,080	辦公大樓清潔維持費。
	月	12	3,190	38,280	委託保全公司辦理安全服務費用。
	臺、月、張	2×12×5144	0.6	74,074	影印機使用費。
	年	1	4,500	4,500	勞工安全衛生體檢費。
	年	1	2,840	2,840	公務人員安全衛生體檢費。
	人、月	33×12	360	142,560	統籌業務費，按職員每人每月360元編列。
人、月	2×12	50	1,200	統籌業務費，按技工、工友每人每月50元編列。	
人次	12	100	1,200	辦理一般業務逾時誤餐餐盒費用。	
人、月	1×12	38,750	465,000	辦理工友勞力替代委外經費。	
			99,000		

一般行政—行政管理

一般行政—行政管理

# 臺北市士林區健康服務中心

## 歲出計畫說明提要與各項費用明細表

中華民國113年度

單位：新臺幣元

	分支計畫及用途別科目	單位	數量	單價	預算數	說明	
一般行政 — 行政管理	2066 車輛及辦公器具養護費	年	1	99,000	99,000	鋼筋混凝土建造辦公房舍計1,947平方公尺修繕費。	
					87,798		
	2069 設施及機械設備養護費	年	1	42,972	42,972	傳真機養護及電話總機系統、線路維護費。	
		年	1	44,826	44,826	公務車輛養護費（詳公務車輛明細表）。	
	2093 特別費					80,400	
		年	1	80,400	80,400	電氣、空調、電梯等設備維護保養費。	
	05會計業務	人、月	1×12	6,000	72,000	72,000	主任特別費。
						13,000	較上年度預算數13,000元，無增減。
	2000 業務費					13,000	
	2054 一般事務費					13,000	
06人事業務	本	50	90	4,500	4,500	本中心預算書印刷費（含審定本）。	
	年	1	8,500	8,500	8,500	各類帳簿及報表印刷等費用。	
						110,000	較上年度預算數75,000元，增加35,000元。
	2000 業務費					110,000	
	2054 一般事務費					110,000	
	年	1	5,000	5,000	5,000	人事資料及表冊印刷等費用。	
	人、年	35×1	3,000	105,000	105,000	文康活動費（本中心員工35人）。	

# 臺北市士林區健康服務中心

## 歲出計畫說明提要與各項費用明細表

中華民國113年度

單位：新臺幣元

衛生業務 — 公共衛生	業務計畫及工作計畫 名稱與編號	65122815201 衛生業務-公共衛生	承辦 單位	個案管理組、健康促進組	預算 金額	6,585,000元	衛生業務 — 公共衛生
歲出計畫說明	<p>一、計畫內容： 辦理保健業務、健康促進、傳染病防治及其他相關業務活動等公共衛生工作，以維護市民健康。</p> <p>二、預期成果： 1.保健業務：本年度預計辦理有口腔衛生衛教宣導與檢查20,000人次，學校衛生指導20,000人次，癌症防治宣導與篩檢40,000人次，0-6歲嬰幼兒保健服務20,000人次，中老年人疾病防治宣導與篩檢80,000人次，優生保健衛教指導7,000人次，長期照護衛教宣導與轉介服務4,500人次，家庭訪視10,000人次，家戶訪視3,274戶，合計201,500人次、3,274戶。 2.健康促進：本年度預計利用宣導與講座等方式之教育有130,000人次。 3.傳染病防治：本年度預計辦理傳染病防治衛教宣導70,000人次，病媒蚊密度調查180里次。</p>						
	分支計畫及用途別科目	單位	數量	單價	預算數	說 明	
	合計				6,585,000	較上年度預算數6,487,000元，增加98,000元。	
	02保健業務				4,069,000	較上年度預算數4,011,000元，增加58,000元。	
	2000 業務費				4,069,000		
	2009 通訊費				1,201,566		
		年	1	721,132	721,132	保健及其他相關業務用郵資。	
		月	12	35,165	421,980	保健及其他相關業務用電話費。	
		年	1	58,454	58,454	定期寄發各種癌症宣導單張、手冊及明信片催檢等相關通訊費。	
	2027 保險費				21,150		
		年	1	21,150	21,150	志工保險費。	
	2036 按日按件計資酬金				103,000		
		人次	6	2,500	15,000	辦理疾病防治、健康促進宣導及健康照護、社區支持團體等各項保健業務專家出席費。	

# 臺北市士林區健康服務中心

## 歲出計畫說明提要與各項費用明細表

中華民國113年度

單位：新臺幣元

分支計畫及用途別科目	單位	數量	單價	預算數	說明
衛生業務—公共衛生	節	44	2,000	88,000	辦理疾病防治、健康促進宣導及健康照護、社區支持團體等各項保健業務講師鐘點費。
	2045 國內組織會費			29,000	
	年	1	29,000	29,000	護理人員常年會費及公共衛生學會會費。
	2051 物品			244,600	
	年	1	43,000	43,000	辦理保健、健康雲端服務等業務所需之材料、器材、耗材等費用。
	年	1	201,600	201,600	「試紙」（含血糖、血膽固醇、尿糖尿蛋白試紙）、「衛生耗材」（含酒精棉片、採血針、採血筆）與「測量儀器」（血糖、血膽固醇機器及血壓計）等。
	2054 一般事務費			2,332,174	
	年	1	217,200	217,200	保健及其他相關業務用印刷費。
	月	12	1,500	18,000	辦場用床單等洗衣費。
	年	1	162,000	162,000	各項業務用宣導品。
	年	1	541,074	541,074	辦理疾病防治、健康促進宣導及健康照護、社區支持團體等各項保健業務用雜支。
	次	1	20,000	20,000	本中心服務簡介製作費。
	套	35	1,500	52,500	工作服。
	人次	30	3,200	96,000	辦理產後母乳哺育率追蹤諮詢費用。
	人次	2,776	150	416,400	志工餐點及交通補助。
人次	90	100	9,000	辦理保健業務逾時誤餐餐盒費用。	
年	1	800,000	800,000	外聘訪員訪視費（包含弱勢族群、獨居長者、陽性個案訪視追蹤等）。	
2069 設施及機械設備養護費				71,360	

# 臺北市士林區健康服務中心

## 歲出計畫說明提要與各項費用明細表

中華民國113年度

單位：新臺幣元

分支計畫及用途別科目	單位	數量	單價	預算數	說 明	
衛生業務—公共衛生	年	1	31,360	31,360	一般儀器等修理保養。	
	年	1	40,000	40,000	健康雲端保健服務業務照護設備硬體維護費、生醫類設備維護費。	
	2072 國內旅費			4,650		
	人、天	3×1	1,550	4,650	國內因公出差旅費。	
	2081 運費			15,000		
	月	12	1,250	15,000	事業廢棄物等處理費。	
	2084 短程車資			46,500		
	年	1	46,500	46,500	辦理保健業務所需短程車資。	
	03健康促進				1,475,000	較上年度預算數1,485,000元，減少10,000元。
	2000 業務費				1,475,000	
2009 通訊費				2,600		
年	1	2,600	2,600	衛生教育用郵資。		
2036 按日按件計資酬金				158,000		
人次	4	2,500	10,000	辦理轄區社區營造資源團體聯繫會議等專家學者出席專案諮詢費。		
節	74	2,000	148,000	辦理急救、基本救命術訓練及社區衛生教育等講師鐘點費。		
2051 物品				16,000		
年	1	16,000	16,000	衛生教育業務等相關材料費。		
2054 一般事務費				1,285,440		
年	1	31,440	31,440	衛生教育訓練、海報、宣導單張等印刷及製作費。		
年	1	15,000	15,000	講習用場地佈置、租借及茶水費。		
年	1	33,800	33,800	衛生教育宣導品。		
年	1	44,600	44,600	辦理轄區社區營造資源團體聯繫會議等健康促進業務用雜支。		

衛生業務—公共衛生

# 臺北市士林區健康服務中心

## 歲出計畫說明提要與各項費用明細表

中華民國113年度

單位：新臺幣元

分支計畫及用途別科目	單位	數量	單價	預算數	說明	
衛生業務—公共衛生	年	1	44,400	44,400	辦理急救、基本救命術訓練及社區衛生教育等業務用雜支。	
	年	1	1,100,000	1,100,000	辦理社區健康生活型態及健康城市與安全社區營造等相關費用。	
	人次	12	100	1,200	辦理衛生教育業務逾時誤餐餐盒費用。	
	人次	150	100	15,000	參加講習人員逾時誤餐餐盒費用。	
	2066 車輛及辦公器具養護費	年	1	6,000	6,000	衛生教育器材保養及修理費。
	2081 運費	次	4	1,200	4,800	衛生教育、社區業務器材搬運費。
	2084 短程車資	年	1	2,160	2,160	辦理衛生教育業務所需短程車資。
	05傳染病防治				1,041,000	較上年度預算數991,000元，增加50,000元。
	2000 業務費				1,041,000	
	2009 通訊費	年	1	20,000	20,000	郵資。
2039 委辦費	年	1	850,000	850,000	委外辦理防疫工作。	
2051 物品	年	1	10,000	10,000	防疫業務相關物品及材料費。	
2054 一般事務費	年	1	15,000	15,000	防疫業務相關印刷費。	
	年	1	30,000	30,000	防疫業務相關宣導品。	

衛生業務—公共衛生

臺北市士林區健康服務中心

歲出計畫說明提要與各項費用明細表

中華民國113年度

單位：新臺幣元

分支計畫及用途別科目	單位	數量	單價	預算數	說明
2084 短程車資	年	1	107,000	107,000	辦理防疫宣導、教育訓練及各項防疫業務用雜支。
2084 短程車資	年	1	9,000	9,000	辦理傳染病防治業務所需短程車資。

衛生業務—公共衛生

衛生業務—公共衛生

# 臺北市士林區健康服務中心

## 歲出計畫說明提要與各項費用明細表

中華民國113年度

單位：新臺幣元

一般建築及設備 — 交通及運輸設備	業務計畫及工作計畫 名稱與編號	65122819003 一般建築及設備-交通及運輸設備	承辦 單位	臺北市士林區健康服務中 心	預算 金額	90,000元	一般建築及設備 — 交通及運輸設備
歲出計畫說明	<p>一、計畫內容： 汰換重型電動機車。</p> <p>二、預期成果： 依本府環保政策112年底前全面汰除或電動化。</p>						
分支計畫及用途別科目	單位	數量	單價	預算數	說 明		
合計				90,000	較上年度預算數0元，增加90,000元。		
03交通及運輸設備				90,000	較上年度預算數0元，增加90,000元。		
3000 設備及投資				90,000			
3025 運輸設備費	輛	1	90,000	90,000	汰換重型電動公務機車(不含電池)。		



# 臺北市士林區健康服務中心

## 歲出計畫說明提要與各項費用明細表

中華民國113年度

單位：新臺幣元

一般建築及設備—其他設備	業務計畫及工作計畫名稱與編號	65122819004 一般建築及設備-其他設備	承辦單位	健康促進組	預算金額	300,000元	一般建築及設備—其他設備
歲出計畫說明	<p>一、計畫內容： 個人電腦租賃費、汰換大圖機。</p> <p>二、預期成果： 配合公務提供健全之設備，以提升行政績效。</p>						
	分支計畫及用途別科目	單位	數量	單價	預算數	說 明	
	合計				300,000	較上年度預算數197,000元，增加103,000元。	
	04其他設備				300,000	較上年度預算數197,000元，增加103,000元。	
	3000 設備及投資				71,026		
	3020 機械設備費				70,580		
		臺	1	70,580	70,580	汰換大圖機。	
	3035 雜項設備費				446		
		年	1	446	446	配合預算編列至千元，增列進位數446元。	
					37,800	01-109年個人電腦租賃費 本項係109-114年度連續性計畫，總經費經議會審定為129,150元(不含109及110年度已編列91,560元)，除以前年度已編列75,600元外，本年度編列37,800元，餘15,750元編列於以後年度，其各年度資金需求詳如後附分年資金需求表。	
	3000 設備及投資				37,800		

臺北市士林區健康服務中心

歲出計畫說明提要與各項費用明細表

中華民國113年度

單位：新臺幣元

分支計畫及用途別科目	單位	數量	單價	預算數	說明
3030 資訊軟硬體設備費	年	1	37,800	37,800	本年度所需電腦租賃費。
3000 設備及投資				54,888	02-110年個人電腦租賃費
3030 資訊軟硬體設備費				54,888	本項係110-115年度連續性計畫，總經費經議會審定為245,168元(不含110年度已編列76,800元)，除以前年度已編列109,776元外，本年度編列54,888元，餘80,504元編列於以後年度，其各年度資金需求詳如後附分年資金需求表。
3030 資訊軟硬體設備費	年	1	54,888	54,888	本年度所需電腦租賃費。
3000 設備及投資				53,856	03-111年個人電腦租賃費
3030 資訊軟硬體設備費				53,856	本項係111-116年度連續性計畫，總經費經議會審定為307,800元，除以前年度已編列108,936元外，本年度編列53,856元，餘145,008元編列於以後年度，其各年度資金需求詳如後附分年資金需求表。
3030 資訊軟硬體設備費	年	1	53,856	53,856	本年度所需電腦租賃費。
3000 設備及投資				36,720	04-112年個人電腦租賃費
3030 資訊軟硬體設備費				36,720	本項係112-117年度連續性計畫，總經費經議會審定為205,200元，除以前年度已編列36,720元外，本年度編列36,720元，餘131,760元編列於以後年度，其各年度資金需求詳如後附分年資金需求表。
3030 資訊軟硬體設備費	年	1	36,720	36,720	本年度所需電腦租賃費。
3000 設備及投資				45,710	05-113年個人電腦租賃費
3030 資訊軟硬體設備費				45,710	本項係113-118年度連續性計畫，總經費261,170元，本年

一般建築及設備—其他設備

一般建築及設備—其他設備

臺北市士林區健康服務中心

歲出計畫說明提要與各項費用明細表

中華民國113年度

單位：新臺幣元

分支計畫及用途別科目	單位	數量	單價	預算數	說 明
3000 設備及投資				45,710	度編列45,710元，餘215,460元編列於以後年度，其各年度資金需求詳如後附分年資金需求表。
3030 資訊軟硬體設備費				45,710	
	年	1	45,710	45,710	本年度所需電腦租賃費。
				261,170	總工程費(或總經費)明細如下：
	臺	7	37,310	261,170	桌上型電腦(含筆電)租賃費。

一般建築及設備—其他設備

一般建築及設備—其他設備

# 臺北市士林區健康服務中心

## 人事費分析表

中華民國113年度

0465010100-醫療保健支出-一般行政-行政管理

單位：新臺幣元

類別	預算員額	全年度人事費											備註	
		民意代表待遇	政務人員待遇	法定編制人員待遇	約聘僱人員待遇	技工及工友待遇	獎金	其他給與	加班費	退休退職給付	退休離職儲金	保險		合計
合計	35			24,487,035		833,726	6,079,925	927,200	1,212,805		2,760,739	2,258,570	38,560,000	
正式員額	33			24,487,035			5,838,565	528,000	821,029		2,710,711	2,138,867	36,524,207	
職員	33			24,487,035			5,838,565	528,000	821,029		2,710,711	2,138,867	36,524,207	
技工	1					432,459	125,195	16,000	35,770		25,945	61,804	697,173	
工友	1					401,267	116,165	16,000	33,190		24,083	57,899	648,604	
其他人事費								367,200	322,816				690,016	

臺北市士林區健康服務中心  
歲出一級用途別科目分析表

中華民國113年度

單位：新臺幣千元

名稱及編號	合計	經常支出						資本支出					
		人事費	業務費	獎補助費	債務費	預備金	小計	人事費	業務費	設備及投資	獎補助費	預備金	小計
合計	48,019	38,560	9,069				47,629			390			390
65122810000 醫療保健支出	48,019	38,560	9,069				47,629			390			390
65122810100 一般行政	41,044	38,560	2,484				41,044						
65122810101 行政管理	41,044	38,560	2,484				41,044						
65122815200 衛生業務	6,585		6,585				6,585						
65122815201 公共衛生	6,585		6,585				6,585						
65122819000 一般建築及設備	390									390			390
65122819003 交通及運輸設備	90									90			90
65122819004 其他設備	300									300			300

臺北市士林區健康服務中心

資本支出分析表

中華民國113年度

單位：新臺幣千元

名稱及編號	合計	設備及投資								其他資本支出	
		土地	房屋建築及設備	公共建設及設施	機械設備	運輸設備	資訊軟體設備	雜項設備	權利		投資
合計	390				71	90	229	0			
65122819000 一般建築及設備	390				71	90	229	0			
65122819003 交通及運輸設備	90					90					
65122819004 其他設備	300				71		229	0			

# 臺北市士林區健康服務中心

## 各項費用彙計表

中華民國113年度

單位：新臺幣元

工作計畫名稱及編號	65122810101 行政管理	65122815201 公共衛生	65122819003 交通及運輸設備	65122819004 其他設備	合 計	
第一、二級用途別 科目名稱及編號						
合 計	41,044,000	6,585,000	90,000	300,000	48,019,000	
100000人事費	38,560,000				38,560,000	
101500法定編制人員待遇	24,487,035				24,487,035	
102500技工及工友待遇	833,726				833,726	
103000獎金	6,079,925				6,079,925	
103500其他給與	927,200				927,200	
104000加班費	1,212,805				1,212,805	
105000退休離職儲金	2,760,739				2,760,739	
105500保險	2,258,570				2,258,570	
200000業務費	2,484,000	6,585,000			9,069,000	
200600水電費	486,072				486,072	
200900通訊費		1,224,166			1,224,166	
201800資訊服務費	78,000				78,000	
202100其他業務租金	13,728				13,728	
202400稅捐及規費	18,160				18,160	
202700保險費	7,711	21,150			28,861	
203600按日按件計資酬金	30,440	261,000			291,440	
203900委辦費		850,000			850,000	
204500國內組織會費		29,000			29,000	
205100物品	221,451	270,600			492,051	
205400一般事務費	1,289,240	3,769,614			5,058,854	
206300房屋建築養護費	99,000				99,000	
206600車輛及辦公器具養護費	87,798	6,000			93,798	
206900設施及機械設備養護費	80,400	71,360			151,760	
207200國內旅費		4,650			4,650	
208100運費		19,800			19,800	
208400短程車資		57,660			57,660	
209300特別費	72,000				72,000	
300000設備及投資			90,000	300,000	390,000	
302000機械設備費				70,580	70,580	
302500運輸設備費			90,000		90,000	

# 臺北市士林區健康服務中心

## 各項費用彙計表

中華民國113年度

單位：新臺幣元

工作計畫名稱及編號	65122810101 行政管理	65122815201 公共衛生	65122819003 交通及運輸設備	65122819004 其他設備	合 計	
第一、二級用途別 科目名稱及編號						
303000資訊軟硬體設備費				228,974	228,974	
303500雜項設備費				446	446	



# 臺北市士林區健康服務中心

## 人事費彙計表

中華民國113年度

單位：新臺幣元

類別	預算員額	全年度人事費											備註	
		民意代表待遇	政務人員待遇	法定編制人員待遇	約聘僱人員待遇	技工及工友待遇	獎金	其他給與	加班費	退休退職給付	退休離職儲金	保險		合計
合計	35			24,487,035		833,726	6,079,925	927,200	1,212,805		2,760,739	2,258,570	38,560,000	
正式員額	33			24,487,035			5,838,565	528,000	821,029		2,710,711	2,138,867	36,524,207	
職員	33			24,487,035			5,838,565	528,000	821,029		2,710,711	2,138,867	36,524,207	
技工	1					432,459	125,195	16,000	35,770		25,945	61,804	697,173	
工友	1					401,267	116,165	16,000	33,190		24,083	57,899	648,604	
其他人事費								367,200	322,816				690,016	

臺北市士林區健康服務中心

公務車輛明細表

中華民國113年度

單位：新臺幣元

業務計畫 及工作計 畫名稱	車輛 數	車輛 種類	乘客 人數 (不含 司機)	購置 年月	汽缸總 排氣量 (立方 公分)	牌照稅 (全年)	燃料使 用費 (全年)	油料費(全年)			養 護 費	車輛 保 險 費	車輛 檢 驗 費	備註
								數量 (公升)	單價 (元)	金額				
一般行政 行政管理		現有車輛				11,230	6,180			33,920	43,126	7,000	750	
	1	客貨兩用車	4	10204	2378	11,230	6,180	1,084	31.3	33,920	43,126	7,000	750	AAC-8091
		本年度新增 車輛									1,700	711		
一般行政 行政管理	1	重型電動公 務機車	1	11304	逾5馬力 (hp)						1,700	711		350-KVY(113年 汰換)
		合計				11,230	6,180			33,920	44,826	7,711	750	

# 臺北市士林區健康服務中心

## 繼續性計畫分年資金需求表

中華民國113年度

單位：新臺幣元

計畫項目	全程計畫 總金額	分年資金需求							備註
		以前年度 預算數	113年度	114年度	115年度	116年度	117年度	118年度以後	
總計	887,318	331,032	183,264	161,214	116,192	74,016	21,600	-	
一般建築及設備	887,318	331,032	183,264	161,214	116,192	74,016	21,600	-	
其他設備	887,318	331,032	183,264	161,214	116,192	74,016	21,600	-	
其他設備	887,318	331,032	183,264	161,214	116,192	74,016	21,600	-	
109年個人 電腦租賃費	129,150	75,600	37,800	15,750	-	-	-	-	總經費不含109及 110年度已編列 91,560元
110年個人 電腦租賃費	245,168	109,776	54,888	54,888	25,616	-	-	-	總經費不含110年度 已編列76,800元
111年個人 電腦租賃費	307,800	108,936	53,856	53,856	53,856	37,296	-	-	
112年個人 電腦租賃費	205,200	36,720	36,720	36,720	36,720	36,720	21,600	-	

# 臺北市士林區健康服務中心

## 新興計畫分年資金需求表

中華民國113年度

單位：新臺幣元

計畫項目	全程計畫 總金額	分年資金需求							備註
		以前年度 預算數	113年度	114年度	115年度	116年度	117年度	118年度以後	
總計	261,170	-	45,710	47,880	47,880	47,880	47,880	23,940	
一般建築及設備	261,170	-	45,710	47,880	47,880	47,880	47,880	23,940	
其他設備	261,170	-	45,710	47,880	47,880	47,880	47,880	23,940	
其他設備	261,170	-	45,710	47,880	47,880	47,880	47,880	23,940	
113年個人 電腦租賃費	261,170	-	45,710	47,880	47,880	47,880	47,880	23,940	

本 頁 空 白

歲出按職能及經

中華民國113

職能別分類	經濟性分類	經常支出							資本支出			
		受僱人員報酬	購買商品及勞務支出	債務利息	土地租金支出	經常移轉			經常支出合計	投資及增資		
						對企業	對非營利及民間機構	對政府		對國外	對營業基金	對非營業特種基金
總計		38,851	8,778						47,629			
01 一般公共事務												
02 防衛												
03 公共秩序與安全												
04 教育												
05 保健		38,851	8,778						47,629			
06 社會安全與福利												
07 住宅及社區服務												
08 娛樂、文化與宗教												
09 燃料與能源												
10 農、林、漁、牧業												
11 礦業、製造業及營造業												
12 運輸及通信												
13 其他經濟服務												
14 環境保護												
15 其他支出												

# 健康服務中心

## 濟性綜合分類表

年度

單位：新臺幣千元

資本支出														總計
資本移轉				土地購入	無形資產購入	固定資本形成						資本支出合計		
對企業	對非營利及民間機構	對政府	對國外			住宅	非住宅房屋	營建工程	運輸工具	資訊軟體	其他設備及機器		土地改良	
									90			300	390	48,019
									90			300	390	48,019