

中華民國 110 年度

4-0501709

臺北市總預算

臺北市政府教育局主管

臺北市地方教育發展基金

臺北市立北投幼兒園附屬單位預算之分預算

(特別收入基金)

臺北市立北投幼兒園編

臺北市地方教育發展基金－臺北市立北投幼兒園

目次

中華民國110年度

一、財務摘要	第 1 頁
二、業務計畫及預算概要	第 3 -8 頁
三、預算主要表	
(一) 基金來源、用途及餘絀預計表	第 9 頁
(二) 現金流量預計表	第 10 頁
四、預算明細表	
(一) 基金來源－財產處分收入明細表	第 11 頁
(二) 基金來源－其他財產收入明細表	第 12 頁
(三) 基金來源－公庫撥款收入明細表	第 13 頁
(四) 基金來源－學雜費收入明細表	第 14 頁
(五) 基金來源－雜項收入明細表	第 15 頁
(六) 基金用途－學前教育計畫明細表	第 16 -20 頁
(七) 基金用途－一般行政管理計畫明細表	第 21 -22 頁
(八) 基金用途－建築及設備計畫明細表	第 23 -24 頁
五、預算參考表	
(一) 預計平衡表	第 25 頁
(二) 各項費用彙計表	第 26 -31 頁
(三) 員工人數彙計表	第 32 頁
(四) 用人費用彙計表	第 34 -37 頁
(五) 單位(或計畫)成本分析表	第 38 頁
(六) 5年來主要業務計畫分析表	第 39 頁
(七) 資本資產明細表	第 40 頁

臺北市地方教育發展基金－臺北市立北投幼兒園

財務摘要

中華民國110年度

單位：新臺幣千元

項 目	本 年 度	上 年 度	比較增減數	%
經營成績：				
基金來源	20,053	19,322	731	3.78
基金用途	22,989	23,506	-517	-2.20
賸餘(短絀)	-2,936	-4,184	1,248	--
餘絀情形：				
基金餘額	2,478	5,414	-2,936	-54.23
現金流量(註)：				
現金及約當現金之淨增(減)	-2,936	-4,184	1,248	--

附註：現金流量係採現金及約當現金基礎，包括現金及自投資日起3個月內到期或清償之債權證券。

本 頁 空 白

業務計畫及預算概要

臺北市地方教育發展基金 – 臺北市立北投幼兒園

業務計畫及預算概要

中華民國 110 年度

壹、基金概況

一、設立宗旨及願景：

- (一) 本園遵照憲法第 158 條及 160 條規定，教育文化應發展國民之民族精神、自治精神，國民道德與健全體格、科學及生活智能，並配合幼兒園課程綱要，實施統整性六大學習領域學習活動以培養幼兒六大能力，進而達成幼兒教育及照顧法提供學齡前幼兒優質教保服務之目標。
- (二) 本園自 101 年 8 月 1 日起因應幼兒教育及照顧法頒布實施，由公立托兒所改制為幼兒園，納入「臺北市地方教育發展基金」。
- (三) 本園以著重民主領導、重視團隊精神、建立優質環境、重塑學習文化。期許教育民主化、幼園安全化、設施便利化、教學多元化、學習生活化；結合幼園、家長、社區、企業為「教育合夥人」，讓教學日新又新，贏得多數肯定與佳評；邁向優質幼兒園。

二、施政重點：

- (一) 開啟多元智慧：尊重每位幼童獨特的個性，以多元智慧的觀點協助他找到學習的快樂，肯定其適性的成長。
- (二) 培養生活能力：因應新世紀知識社會的到來，培養幼童人際溝通能力、團體生活的互相尊重與協調，為小學階段的學習適應。
- (三) 蘊育人文情懷：在溫馨開放的校園文化中，孕育人文情懷，學會尊重、包容；學會欣賞美育陶冶性情。
- (四) 建置溫馨民主的校園文化：
 1. 以參與式管理、落實行政、教師會、家長會三者的良性互動。
 2. 以學生第一，教學優先的觀念提昇行政服務效率。
- (五) 推動適性教學：
 1. 運用獨立幼兒園優勢，採多元化、活潑化的教學。
 2. 運用校內、外資源，加強小朋友生活之輔導。
 3. 發展多元教學，強調快樂學習，處處學習，奠定學習基礎。
 4. 加強關懷特殊幼童生活能力教學及發掘優點加以輔導。
- (六) 辦理發展性的訓輔活動：
 1. 辦理各項親子活動、趣味競賽等加強親子互動。
 2. 加強幼兒基礎教育，並奠定學習興趣。

臺北市地方教育發展基金 - 臺北市立北投幼兒園

業務計畫及預算概要

中華民國 110 年度

3. 鼓勵校外教學及體驗學習。

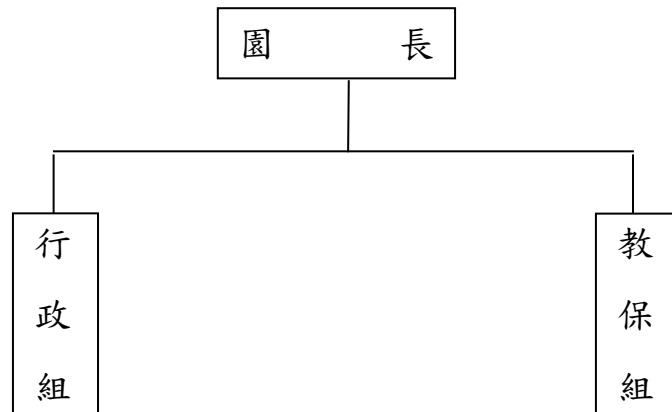
三、組織概況：

本校設置園長 1 人，綜理全園園務，下設教保組、行政組等單位。

內部分層業務如下：

(一) 教保組：秉承園長之命，掌理全園幼兒保育、衛生保健、疾病預防、親職教育、社工與特殊幼兒輔導及其他保育相關事項。

(二) 行政組：秉承園長之命，掌理全園會計、人事、廚工、幼兒經費補助、出納、文書、公文收發、採購、財產管理、事務管理、及其他一般行政與庶務相關事項。



四、基金歸類及屬性：

本校地方教育發展基金依據教育經費編列與管理法第 13 條規定設置，本基金為預算法第 4 條第 1 項第 2 款第 5 目所定之特別收入基金，以本府教育局為管理機關。

臺北市地方教育發展基金 - 臺北市立北投幼兒園

業務計畫及預算概要

中華民國 110 年度

貳、業務計畫

一、基金來源：

單位：新臺幣千元

業務計畫	本年度預算數	實施內容
財產收入	264	本年度預計辦理大樓地下室委外經營停車場權利金收入、財產報廢變賣之殘值收入等。
政府撥入收入	16,750	本年度預計由公庫撥入數。
教學收入	2,430	本年度預計收取學生之學費、雜費等收入。
其他收入	609	本年度預計收取採購圖說費等其他雜項收入。

二、基金用途：

單位：新臺幣千元

業務計畫	本年度預算數	實施內容
學前教育計畫	16,661	本年度預計辦理教學事項為： 1. 幼兒園各項教學及活動。 2. 新購教學用品，革新教學方法，提高教學效能。 3. 幼兒園各項活動，鍛鍊幼兒強健的身體，增進幼兒各項生活智能。
一般行政管理計畫	4,493	本年度預計辦理事項為： 1. 綜理學校總務、人事、會計等業務。 2. 配合園務推動行政處室支援工作，進而增進園務運作。
建築及設備計畫	1,835	本年度預計辦理事項為： 1. 汰換、充實教學及電腦設備，以改善教學環境，增進教學效能，並提高行政效率。 2. 辦理遊戲場整修工程。

參、預算概要

一、基金來源及用途之預計：

(一) 本年度基金來源：

臺北市地方教育發展基金－臺北市立北投幼兒園

業務計畫及預算概要

中華民國 110 年度

財產處分收入 4 千元、其他財產收入 26 萬元、公庫撥款收入 1,675 萬元、學雜費收入 243 萬元、雜項收入 60 萬 9 千元，本年度基金來源 2,005 萬 3 千元，較上年度預算數 1,932 萬 2 千元，增加 73 萬 1 千元，約 3.78%，主要係公庫撥款收入增編所致。

(二) 本年度基金用途：

學前教育計畫 1,666 萬 1 千元，一般行政管理計畫 449 萬 3 千元，建築及設備計畫 183 萬 5 千元，本年度基金用途 2,298 萬 9 千元，較上年度預算數 2,350 萬 6 千元，減少 51 萬 7 千元，約 2.20%，主要係減編用人費用所致。

二、基金餘絀之預計：

本年度基金來源及用途相抵後，差短 293 萬 6 千元，較上年度預算數差短 418 萬 4 千元，減少 124 萬 8 千元，將移用以前基金餘額支應。

三、現金流量之預計：

本年度業務活動淨現金流出 293 萬 6 千元。

四、補辦預算事項：無。

肆、以前年度計畫實施成果概述：

一、前（108）年度計畫實施成果概述：

業務計畫	實施概況	實施成果
財產收入	本年度預計辦理大樓地下室委外經營停車場權利金收入、財產報廢變賣之殘值收入、利息收入等。	本年度已辦理收取大樓地下室委外經營停車場權利金收入 26 萬元、財產報廢變賣殘值收入 1 萬 1 千元、利息收入 1 千元。
政府撥入收入	本年度預計由公庫撥入數。	本年度已收取公庫撥入數 1,616 萬 8 千元及教育部之補助計畫 30 萬 6 千元。
教學收入	本年度預計收取學生之學費、雜費等收入。	本年度已收取學生之學費、雜費等收入 221 萬 5 千元。
其他收入	本年度預計收取採購圖說費等其他雜項收入。	本年度已接受採購圖說費等其他雜項收入 93 萬 5 千

臺北市地方教育發展基金 - 臺北市立北投幼兒園

業務計畫及預算概要

中華民國 110 年度

		元。
學前教育計畫	本年度預計辦理教學事項為： 1. 辦理幼兒園各項教學及活動。 2. 新購教學用品，革新教學方法，提高教學效能。 3. 辦理幼兒園各項活動，鍛鍊幼兒強健的身體，增進幼兒各項生活智能。	辦理性別平等教育宣導、鍛鍊幼兒強健身體及增進幼兒各項生活智能等活動，並完成購置幼兒園教學用品，進而革新教學方法，提高教學效能，達成預期目標。
一般行政管理計畫	本年度預計辦理事項為： 1. 綜理學校總務、人事、會計等業務。 2. 配合園務推動行政處室支援工作，進而增進園務運作。	綜理學校總務、人事、會計等業務，並配合園務推動行政處室支援工作，進而增進園務運作，達成預期目標。
建築及設備計畫	本年度預計辦理事項為： 購置教學課程所需教學設備。	購置教學課程所需教學設備。

二、上年度已過期間（109 年 1 月 1 日至 5 月 31 日止）計畫實施成果概述：

業務計畫	實施概況	實施成果
財產收入	本年度截至 5 月 31 日止預計辦理大樓地下室委外經營停車場權利金收入、財產報廢變賣之殘值收入等。	本年度截至 5 月 31 日止已辦理大樓地下室委外經營停車場權利金收入 15 萬 4 千元。
政府撥入收入	本年度截至 5 月 31 日止預計公庫撥入數。	本年度截至 5 月 31 日止已收取公庫撥入數 690 萬 2 千元及教育部之補助計畫 8 萬 8 千元。
教學收入	本年度截至 5 月 31 日止預計收取學生之 1 學期學費、雜費等收入。	本年度截至 5 月 31 日止已收取學生 1 學期雜費等收入 27 萬 7 千元。
其他收入	本年度截至 5 月 31 日止預計收取採購圖說費等其他雜項收入等收入。	本年度截至 5 月 31 日止已接受已接受採購圖說費等其他雜項收入 17 萬 2 千

臺北市地方教育發展基金 - 臺北市立北投幼兒園

業務計畫及預算概要

中華民國 110 年度

		元。
學前教育計畫	本年度截至 5 月 31 日止預計辦理教學事項為： 1. 幼兒園各項教學及活動。 2. 新購教學用品，革新教學方法，提高教學效能。 3. 辦理幼兒園各項活動，鍛鍊幼兒強健的身體，增進幼兒各項生活智能。	持續辦理性別平等教育宣導、鍛鍊幼兒強健身體及增進幼兒各項生活智能等活動，並購置幼兒園教學用品，進而革新教學方法，提高教學效能，以達成預期目標。
一般行政管理計畫	本年度截至 5 月 31 日止預計辦理事項為： 1. 綜理學校總務、人事、會計等業務。 2. 配合園務推動行政處室支援工作，進而增進園務運作。	持續辦理學校總務、人事、會計等業務，並配合園務推動行政處室支援工作，進而增進園務運作，以達成預期目標。
建築及設備計畫	本年度截至 5 月 31 日止預計辦理事項為： 1. 購置教學課程所需教學設備招標作業。 2. 辦理天花板及燈具更換工程之建築師及工程招標作業。	1. 購置教學課程所需教學設備招標作業。 2. 辦理天花板及燈具更換工程之建築師及工程招標作業。

預算主要表

臺北市地方教育發展基金－臺北市立北投幼兒園

基金來源、用途及餘絀預計表

中華民國110年度

單位：新臺幣千元

前年度決算數	項 目	本年度預算數	上年度預算數	比較增減（－）
19,896	基金來源	20,053	19,322	731
272	財產收入	264	268	-4
11	財產處分收入	4	8	-4
1	利息收入			
260	其他財產收入	260	260	
16,474	政府撥入收入	16,750	16,414	336
16,168	公庫撥款收入	16,750	16,414	336
306	政府其他撥入收入			
2,215	教學收入	2,430	2,430	
2,215	學雜費收入	2,430	2,430	
935	其他收入	609	210	399
935	雜項收入	609	210	399
18,288	基金用途	22,989	23,506	-517
13,868	學前教育計畫	16,661	17,292	-631
4,150	一般行政管理計畫	4,493	4,424	69
270	建築及設備計畫	1,835	1,790	45
1,608	本期賸餘(短絀)	-2,936	-4,184	1,248
7,990	期初基金餘額	5,414	5,727	-313
9,598	期末基金餘額	2,478	1,543	935

註：前年度決算數細數之和與總數或略有出入，係四捨五入關係，以下各表同。

臺北市地方教育發展基金－臺北市立北投幼兒園

現金流量預計表

中華民國110年度

單位：新臺幣千元

項 目	本 預	年 算	度 數	說 明
業務活動之現金流量				
本期賸餘(短絀)			-2,936	
業務活動之淨現金流入(流出)			-2,936	
其他活動之現金流量				
其他活動之淨現金流入(流出)				
現金及約當現金之淨增(淨減)			-2,936	
期初現金及約當現金			5,300	
期末現金及約當現金			2,364	

註：本表係採現金及約當現金基礎，包括現金及自投資日起3個月內到期或清償之債權證券。

預算明細表

臺北市地方教育發展基金－臺北市立北投幼兒園

基金來源－財產處分收入明細表

中華民國110年度

單位：新臺幣元

科 目	單位	本 年 度 預 算 數			說 明
		數量 業務量	利(費)率	金 額	
合計				4,000	
財產處分收入	年	1	4,000	4,000 4,000	較上年度預算數8,000元，減少4,000元。 財產報廢收入。

臺北市地方教育發展基金－臺北市立北投幼兒園

基金來源－其他財產收入明細表

中華民國110年度

單位：新臺幣元

科 目	單位	本 年 度 預 算 數			說 明
		數量 業務量	利(費)率	金 額	
合計				260,000	
其他財產收入	季	4	65,000	260,000	較上年度預算數260,000元，無增減。 大樓地下室委外經營停車場權利金收入。
				260,000	

臺北市地方教育發展基金－臺北市立北投幼兒園

基金來源－公庫撥款收入明細表

中華民國110年度

單位：新臺幣元

科 目	單位	本 年 度 預 算 數			說 明
		數量 業務量	利(費)率	金 額	
合計				16,750,000	
公庫撥款收入	年	1	16,750,000	16,750,000	較上年度預算數16,414,000元，增加336,000元。 市府補助款。

臺北市地方教育發展基金－臺北市立北投幼兒園

基金來源－學雜費收入明細表

中華民國110年度

單位：新臺幣元

科 目	單 位	本 年 度 預 算 數			說 明
		數 量 業 務 量	利(費)率	金 額	
合計				2,430,000	
學雜費收入				2,430,000	較上年度預算數2,430,000元，無增減。
	人、學期	122x2	7,000	1,708,000	幼兒園學費收入。
	人、學期	122x2	2,955	721,020	幼兒園雜費收入。
	年	1	980	980	配合預算編列至千元，增列進位數980元。

臺北市地方教育發展基金－臺北市立北投幼兒園

基金來源－雜項收入明細表

中華民國110年度

單位：新臺幣元

科 目	單位	本 年 度 預 算 數			說 明
		數量 業務量	利(費)率	金 額	
合計 雜項收入	年	1	609,000	609,000 609,000 609,000	較上年度預算數210,000元，增加399,000元。 採購圖說費等其他雜項收入。

臺北市地方教育發展基金－臺北市立北投幼兒園

基金用途－學前教育計畫明細表

中華民國110年度

單位：新臺幣元

前年度 決算數	上年度 預算數	科 目	本 年 度 預 算 數	說 明
13,868,237	17,292,000	合計	16,661,000	
11,313,387	11,214,000	用人費用	11,160,000	
7,744,765	7,099,200	正式員額薪資	7,012,872	較上年度預算數7,099,200元，減少86,328元。
6,973,075	6,355,200	職員薪金	6,232,872	
			43,200	教保員教保費，4人*12月*900元。
			6,189,672	教職員13人薪金(詳用人費用彙計表)。
771,690	744,000	工員工資	780,000	
			780,000	工員2人薪金(詳用人費用彙計表)。
40,800	57,200	聘僱及兼職人員薪資	57,200	較上年度預算數57,200元，無增減。
40,800	57,200	兼職人員酬金	57,200	
			57,200	教師代課鐘點費，本園編制教師總人數6人，按9分之1計，編列1人，每人220節，總節數1人*220節=220節，每節260元。
92,408	131,177	超時工作報酬	227,719	較上年度預算數131,177元，增加96,542元。
92,408	131,177	加班費	227,719	
			9,250	趕辦業務加班費(班級業務費)。
			204,409	不休假出勤加班費。
			14,060	教職員辦理活動加班費(運動會經費)。
1,373,646	1,311,377	獎金	1,076,023	較上年度預算數1,311,377元，減少235,354元。
502,435	430,000	考績獎金	441,780	
			441,780	依考績法規定核發之獎金。
871,211	881,377	年終獎金	634,243	
			634,243	依規定於年節加發之獎金。
835,127	1,071,184	退休及卹償金	1,175,212	較上年度預算數1,071,184元，增加104,028元。
788,465	1,048,144	職員退休及離職金	1,150,012	
			381,712	教職員退休及離職金領月退休金，1人*31,809元*12月=381,712元。
			768,300	提撥退撫基金或離職儲金。
46,662	23,040	工員退休及離職金	25,200	
			25,200	提撥勞工退休準備金。
1,226,641	1,543,862	福利費	1,610,974	較上年度預算數1,543,862元，增加67,112元。

臺北市地方教育發展基金－臺北市立北投幼兒園

基金用途－學前教育計畫明細表

中華民國110年度

單位：新臺幣元

前年度 決算數	上年度 預算數	科 目	本 年 度 預 算 數	說 明
852,678	665,892	分擔員工保險費	701,124	701,124 分擔公保、勞保、健保費。
25,520	32,520	傷病醫藥費	36,980	5,160 幼兒園教保人員健康檢查費，6人*860元。 1,720 幼兒園廚工健康檢查費，2人*860元。 3,600 職業安全衛生健康檢查經費，3人*1,200元(新增)。 16,000 教職員健康檢查費，1人*16,000元。 10,500 教職員健康檢查費，3人*3,500元。
138,483	167,580	員工通勤交通費	189,000	22,680 教保員、技工、廚工上下班交通費，3人*12月*1段630元。 90,720 職員、教保員上下班交通費，6人*12月*2段1,260元。 75,600 教師上下班交通費，6人*10月*2段1,260元。
209,960	677,870	其他福利費	683,870	360,000 喪葬補助費，36,000元*5月*2人。 125,420 結婚補助費，31,355元*2月*2人。 100,450 教職員工子女教育補助。 80,000 休假旅遊補助費。 18,000 退休人員三節慰問金，3人*6,000元。
1,693,811	1,346,000	服務費用	1,295,000	
306,158	385,074	水電費	385,774	較上年度預算數385,074元，增加700元。
242,118	325,023	工作場所電費	325,023	325,023 電費。
35,180	40,412	工作場所水費	40,412	40,412 水費。
28,860	19,639	氣體費	20,339	20,339 瓦斯費。
10,054	6,200	旅運費	6,200	較上年度預算數6,200元，無增減。
10,054	6,200	國內旅費	6,200	6,200 因公出差旅費，1人*4天*1,550元。
92,070	84,000	印刷裝訂與廣告費	42,000	較上年度預算數84,000元，減少42,000元。

臺北市地方教育發展基金－臺北市立北投幼兒園

基金用途－學前教育計畫明細表

中華民國110年度

單位：新臺幣元

前年度 決算數	上年度 預算數	科 目	本 年 度 預 算 數	說 明
92,070	84,000	印刷及裝訂費	42,000	42,000 幼兒園安全教育研習教材印刷費，700本*60元。
232,044	355,300	修理保養及保固費	355,500	較上年度預算數355,300元，增加200元。
43,005	105,750	一般房屋修護費	105,750	105,750 依規定標準編列23,500元*15班*30%=105,750元(依建物年齡7-15年)學校校舍及其他建築物之修理。
	2,800	機械及設備修護費	3,000	3,000 電腦設備維護費(電腦專案計畫)。
189,039	246,750	雜項設備修護費	246,750	246,750 依規定標準編列23,500元*15班*70%=246,750元各項教學設備及其他公用用具之保養修護。
47,522	60,636	一般服務費	62,636	較上年度預算數60,636元，增加2,000元。
1,806	1,176	佣金、匯費、經理費及手續費	1,176	1,176 委託超商代收學雜費手續費，98人*2學期*6元。
19,716	31,460	計時與計件人員酬金	31,460	31,460 代理教保員(及助理教保員)薪資，本園編制教保員及助理教保員總人數5人，按5分之1計1人，編列1人，每人220小時，總時數1人x220小時=220小時，每小時143元。
26,000	28,000	體育活動費	30,000	20,000 文康活動費，本園編列職員9人，工員1人，合計10人，每人編列2,000元。 10,000 文康活動費，本園編列契約進用職員4人，工員1人，合計5人，每人編列2,000元，(上述人員係幼托整合前得編列文康活動費之人員)。
1,005,963	454,790	專業服務費	442,890	較上年度預算數454,790元，減少11,900元。
691,350	366,000	講課鐘點、稿費、出席審查及查詢費	350,000	16,000 運動會外聘體能老師講師鐘點費，8節*2,000元。

臺北市地方教育發展基金－臺北市立北投幼兒園

基金用途－學前教育計畫明細表

中華民國110年度

單位：新臺幣元

前年度 決算數	上年度 預算數	科 目	本 年 度 預 算 數	說 明
			40,000	社區教保資源中心外聘講師鐘點費，20節*2,000元。
			6,000	社區教保資源中心內聘講師鐘點費，4節*1,500元。
			30,000	社區教保資源中心內聘講師鐘點費，30節*1,000元。
			8,000	性別平等教育宣導活動外聘講授鐘點費，4節*2,000元。
			10,000	小田園教育體驗實習計畫外聘講師鐘點費，5節*2,000元。
			194,000	幼兒園安全教育研習外聘講師鐘點費，97節*2,000元。
			46,000	幼兒園安全教育研習內聘講師鐘點費，46節*1,000元。
10,950	12,290	委託檢驗(定)試驗認證費	11,890	
			2,400	飲水機水質檢驗費，2臺*1,200元。
			4,220	消防安全檢測費(班級業務費)。
			5,270	公共安檢簽證及申報費(班級業務費)。
3,800		電腦軟體服務費		
299,863	76,500	其他專業服務費	81,000	
			45,000	學童午餐指導費，5班*2人*9月*500元。
			36,000	工作人員午餐指導費，8人*9月*500元。
491,186	647,000	材料及用品費	261,000	
20,917	388,000	使用材料費		較上年度預算數388,000元，減少388,000元。
				。
20,917	388,000	設備零件		
470,269	259,000	用品消耗	261,000	較上年度預算數259,000元，增加2,000元。
2,595		辦公(事務)用品		
13,189	15,000	醫療用品(非醫療院所使用)	15,000	
			15,000	學童保健藥品。
454,485	244,000	其他用品消耗	246,000	
			10,800	敬師活動費，18人*600元。
			10,000	兒童節慶活動費。
			17,260	垃圾袋、衛生清潔用品、衛生紙及教室布置費等(班級業務費)。

臺北市地方教育發展基金－臺北市立北投幼兒園

基金用途－學前教育計畫明細表

中華民國110年度

單位：新臺幣元

前年度 決算數	上年度 預算數	科 目	本 年 度 預 算 數	說 明
			2,000	性別平等教育宣導活動布置場地等費用。
			10,000	小田園教育體驗實習計畫用菜苗、泥土及肥料等。
			24,000	社區教保資源中心場地布置、材料、雜支等。
			3,940	運動會紅布條、會場布置等。
			70,000	幼兒園安全教育研習用材料及用品費，700份*100元。
			35,000	幼兒園安全教育研習雜支。
			63,000	幼兒園安全教育研習逾時誤餐盒費用，630人次*100元。
10,000	10,000	租金、償債、利息及相關手續費	10,000	
10,000	10,000	地租及水租	10,000	較上年度預算數10,000元，無增減。
10,000	10,000	場地租金	10,000	
			10,000	運動會場地租金。
303,936	3,979,000	會費、捐助、補助、分攤、照護、救濟與交流活動費	3,839,000	
303,936	3,979,000	補貼、獎勵、慰問、照護與救濟	3,839,000	較上年度預算數3,979,000元，減少140,000元。
303,936	3,979,000	其他補貼、獎勵、慰問、照護與救濟	3,839,000	
			3,500,000	辦理不利條件幼兒專業輔導方案經費。
			302,458	低收入戶家庭幼生月費補助，13人*2學期*11,633元。
			702	配合預算編列至千元，增列進位數702元。
			35,840	補助學校午餐使用有機蔬菜或有機米計畫，112人*40週*1次*8元。
55,917	96,000	其他	96,000	
55,917	96,000	其他支出	96,000	較上年度預算數96,000元，無增減。
55,917	96,000	其他	96,000	
			96,000	幼兒導護費。

臺北市地方教育發展基金－臺北市立北投幼兒園

基金用途－一般行政管理計畫明細表

中華民國110年度

單位：新臺幣元

前年度 決算數	上年度 預算數	科 目	本 年 度 預 算 數	說 明
4,149,901	4,424,000	合計	4,493,000	
3,296,496	3,497,000	用人費用	3,551,000	
2,205,670	2,292,000	正式員額薪資	2,340,840	較上年度預算數2,292,000元，增加48,840元。
2,205,670	2,292,000	職員薪金	2,340,840	職員3人薪金(詳用人費用彙計表)。
174,093	237,567	超時工作報酬	275,313	較上年度預算數237,567元，增加37,746元。
174,093	237,567	加班費	275,313	
			127,313	不休假出勤加班費。
			111,000	趕辦業務加班費(統籌業務費)。
			37,000	兼任會計人員加班費(統籌業務費)。
461,767	494,165	獎金	453,875	較上年度預算數494,165元，減少40,290元。
184,605	191,000	考績獎金	195,070	
			195,070	依考績法規定核發之獎金。
277,162	303,165	年終獎金	258,805	
			258,805	依規定於年節加發之獎金。
181,005	194,688	退休及卹償金	198,432	較上年度預算數194,688元，增加3,744元。
181,005	194,688	職員退休及離職金	198,432	
			198,432	提撥退撫基金。
273,961	278,580	福利費	282,540	較上年度預算數278,580元，增加3,960元。
189,169	192,780	分擔員工保險費	196,740	
			196,740	分擔公保、勞保、健保費。
36,792	37,800	員工通勤交通費	37,800	
			7,560	職員上下班交通費，1人*12月*1段630元。
			30,240	職員上下班交通費，2人*12月*2段1,260元。
				。
48,000	48,000	其他福利費	48,000	
			48,000	休假旅遊補助費。
746,825	800,000	服務費用	815,000	
628,925	678,912	一般服務費	693,684	較上年度預算數678,912元，增加14,772元。
622,926	672,912	外包費	687,684	
			120,000	消化超額職工3人(技工、工友)業務外包費。
				。
			567,684	校園安全保全人員費用，1人*12月*47,307

臺北市地方教育發展基金－臺北市立北投幼兒園

基金用途－一般行政管理計畫明細表

中華民國110年度

單位：新臺幣元

前年度 決算數	上年度 預算數	科 目	本 年 度 預 算 數	說 明
				元。
5,999	6,000	體育活動費	6,000	
			6,000	文康活動費，本園編列職員3人，合計3人，每人編列2,000元。
45,900	49,088	專業服務費	49,316	較上年度預算數49,088元，增加228元。
45,900	49,088	其他專業服務費	49,316	
			49,316	校園安全保全系統服務經費。
72,000	72,000	公共關係費	72,000	較上年度預算數72,000元，無增減。
72,000	72,000	公共關係費	72,000	
			72,000	園長特別費，12月*6,000元。
67,654	84,000	材料及用品費	84,000	
67,654	84,000	用品消耗	84,000	較上年度預算數84,000元，無增減。
67,654	84,000	辦公(事務)用品	84,000	
			83,200	統籌業務費計算如下：本園奉核定5班，未達15班依15班計列，1,290元*15班*12月=232,200元(除依實際需求移列加班費148,000元及護理師公會會費1,000元外，其餘如列數)。
			800	配合預算編列至千元，增列進位數800元。
37,926	42,000	稅捐及規費(強制費)	42,000	
25,544	28,396	房屋稅	28,396	較上年度預算數28,396元，無增減。
25,544	28,396	一般房屋稅	28,396	
			28,396	大樓地下室委外經營停車場繳納房屋稅。
12,382	13,604	消費與行為稅	13,604	較上年度預算數13,604元，無增減。
12,382	13,604	營業稅	13,604	
			764	配合預算編列至千元，增列進位數764元。
			12,840	大樓地下室委外經營停車場繳納營業稅。
1,000	1,000	會費、捐助、補助、分攤、照護、救濟與交流活動費	1,000	
1,000	1,000	會費	1,000	較上年度預算數1,000元，無增減。
1,000	1,000	職業團體會費	1,000	
			1,000	護理師1人公會會費(統籌業務費移列)。

臺北市地方教育發展基金－臺北市立北投幼兒園

基金用途－建築及設備計畫明細表

中華民國110年度

單位：新臺幣元

前年度 決算數	上年度 預算數	科 目	本 年 度 預 算 數	說 明
269,740	1,790,000	合計	1,835,000	
269,740	1,790,000	購建固定資產、無形資產及非理財 目的之長期投資	1,835,000	
237,540	239,000	購建固定資產	244,000	
237,540	239,000	一般建築及設備計畫	244,000	
87,540	89,000	資訊設備	94,473	
87,540	89,000	購置機械及設備	94,473	
			15,000	汰換網路及資訊周邊設備(電腦專案計畫)。
			55,000	新購筆記型電腦，2部*27,500元(電腦專案計畫)。
			24,473	汰換桌上型電腦(含顯示器)，1部*24,473元(電腦專案計畫)。
		幼兒園設備	149,527	
		購置機械及設備	99,870	
			99,870	新購類單眼數位相機(2100萬以上畫素)3臺*33,290元。
		購置雜項設備	49,657	
			49,657	新購棉被櫃(140公分*68公分*272公分)1座。
150,000	150,000	校園設備		
30,000	97,000	購置機械及設備		
35,000		購置交通及運輸設備		
85,000	53,000	購置雜項設備		
32,200	36,000	購置無形資產	36,000	
32,200	36,000	一般建築及設備計畫	36,000	
32,200	36,000	資訊設備	36,000	
32,200	36,000	購置電腦軟體	36,000	
			36,000	電腦教學軟體費(電腦專案計畫)。
	1,515,000	遞延支出	1,555,000	
	1,515,000	一般建築及設備計畫	1,555,000	
		遊戲場整修工程	1,555,000	
		遞延修繕房屋建築支出	1,555,000	
			1,405,122	一、施工費。
			122,574	二、委託技術服務費(總包價法外加專業認證檢驗費20,000

臺北市地方教育發展基金－臺北市立北投幼兒園

基金用途－建築及設備計畫明細表

中華民國110年度

單位：新臺幣元

前年度 決算數	上年度 預算數	科 目	本 年 度 預 算 數	說 明
	1,515,000	校園整修工程		
	1,515,000	遞延修繕房屋建築支出	27,304	元)。 三、工程管理費(按施工費約 2%提列)。

預 算 參 考 表

臺北市地方教育發展基金－臺北市立北投幼兒園

預計平衡表

中華民國110年12月31日

單位：新臺幣千元

108年(前年) 12月31日 決算數	科 目	110年12月31日 預計數	109年12月31日 預計數	比較增減(-)
54,638	資產合計	47,518	50,454	-2,936
54,638	資產	47,518	50,454	-2,936
9,545	流動資產	2,425	5,361	-2,936
9,484	現金	2,364	5,300	-2,936
9,484	銀行存款	2,364	5,300	-2,936
	應收款項			
	其他應收款			
60	預付款項	60	60	
60	預付費用	60	60	
3,732	投資、長期應收款項、貸墊款及準備金	3,732	3,732	
3,732	準備金	3,732	3,732	
1,754	退休及離職準備金	1,754	1,754	
1,978	其他準備金	1,978	1,978	
41,361	其他資產	41,361	41,361	
41,361	什項資產	41,361	41,361	
3	暫付及待結轉帳項	3	3	
41,358	代管資產	41,358	41,358	
54,638	負債及基金餘額合計	47,518	50,454	-2,936
45,039	負債	45,039	45,039	
1,540	流動負債	1,540	1,540	
1,540	應付款項	1,540	1,540	
1,526	應付代收款	1,526	1,526	
15	應付費用	15	15	
43,499	其他負債	43,499	43,499	
43,499	什項負債	43,499	43,499	
300	存入保證金	300	300	
1,754	應付退休及離職金	1,754	1,754	
41,358	應付代管資產	41,358	41,358	
88	暫收及待結轉帳項	88	88	
9,598	基金餘額	2,478	5,414	-2,936
9,598	基金餘額	2,478	5,414	-2,936
9,598	基金餘額	2,478	5,414	-2,936
9,598	累積餘額	2,478	5,414	-2,936

註：1.信託代理與保證資產(負債)前年度決算數0元，上年度預計數0元，本年度預計數0元。

2.或有資產(負債)0元。

3.本基金自101年8月份起，本固定項目分開原則，將屬長期固定帳項，包括固定資產1,223,120元、無形資產113,300元及長期債務0元等，另立帳類管理，未納入本表。

臺北市地方教育發展基金

各項費用

中華民國

前年度 決算數	上年度 預算數	計畫別		合計	學前教育計畫
		用途別科目			
18,287,878	23,506,000	合計		22,989,000	16,661,000
14,609,883	14,711,000	用人費用		14,711,000	11,160,000
9,950,435	9,391,200	正式員額薪資		9,353,712	7,012,872
9,178,745	8,647,200	職員薪金		8,573,712	6,232,872
771,690	744,000	工員工資		780,000	780,000
40,800	57,200	聘僱及兼職人員薪資		57,200	57,200
40,800	57,200	兼職人員酬金		57,200	57,200
266,501	368,744	超時工作報酬		503,032	227,719
266,501	368,744	加班費		503,032	227,719
1,835,413	1,805,542	獎金		1,529,898	1,076,023
687,040	621,000	考績獎金		636,850	441,780
1,148,373	1,184,542	年終獎金		893,048	634,243
1,016,132	1,265,872	退休及卹償金		1,373,644	1,175,212
969,470	1,242,832	職員退休及離職金		1,348,444	1,150,012
46,662	23,040	工員退休及離職金		25,200	25,200
1,500,602	1,822,442	福利費		1,893,514	1,610,974
1,041,847	858,672	分擔員工保險費		897,864	701,124
25,520	32,520	傷病醫藥費		36,980	36,980
175,275	205,380	員工通勤交通費		226,800	189,000
257,960	725,870	其他福利費		731,870	683,870
2,440,636	2,146,000	服務費用		2,110,000	1,295,000
306,158	385,074	水電費		385,774	385,774
242,118	325,023	工作場所電費		325,023	325,023
35,180	40,412	工作場所水費		40,412	40,412
28,860	19,639	氣體費		20,339	20,339
10,054	6,200	旅運費		6,200	6,200
10,054	6,200	國內旅費		6,200	6,200
92,070	84,000	印刷裝訂與廣告費		42,000	42,000
92,070	84,000	印刷及裝訂費		42,000	42,000
232,044	355,300	修理保養及保固費		355,500	355,500
43,005	105,750	一般房屋修護費		105,750	105,750

一 臺北市立北投幼兒園

彙計表

110年度

單位：新臺幣元

一般行政管理計畫	建築及設備計畫				
4,493,000	1,835,000				
3,551,000					
2,340,840					
2,340,840					
275,313					
275,313					
453,875					
195,070					
258,805					
198,432					
198,432					
282,540					
196,740					
37,800					
48,000					
815,000					

臺北市地方教育發展基金

各項費用

中華民國

前年度 決算數	上年度 預算數	計畫別		合計	學前教育計畫
		用途別科目			
	2,800	機械及設備修護費		3,000	3,000
189,039	246,750	雜項設備修護費		246,750	246,750
676,447	739,548	一般服務費		756,320	62,636
1,806	1,176	佣金、匯費、經理費及手續費		1,176	1,176
622,926	672,912	外包費		687,684	
19,716	31,460	計時與計件人員酬金		31,460	31,460
31,999	34,000	體育活動費		36,000	30,000
1,051,863	503,878	專業服務費		492,206	442,890
691,350	366,000	講課鐘點、稿費、出席審查及查詢費		350,000	350,000
10,950	12,290	委託檢驗(定)試驗認證費		11,890	11,890
3,800		電腦軟體服務費			
345,763	125,588	其他專業服務費		130,316	81,000
72,000	72,000	公共關係費		72,000	
72,000	72,000	公共關係費		72,000	
558,840	731,000	材料及用品費		345,000	261,000
20,917	388,000	使用材料費			
20,917	388,000	設備零件			
537,923	343,000	用品消耗		345,000	261,000
70,249	84,000	辦公(事務)用品		84,000	
13,189	15,000	醫療用品(非醫療院所使用)		15,000	15,000
454,485	244,000	其他用品消耗		246,000	246,000
10,000	10,000	租金、償債、利息及相關手續費		10,000	10,000
10,000	10,000	地租及水租		10,000	10,000
10,000	10,000	場地租金		10,000	10,000
269,740	1,790,000	購建固定資產、無形資產及非理財目的之長期投資		1,835,000	
237,540	239,000	購建固定資產		244,000	
117,540	186,000	購置機械及設備		194,343	
35,000		購置交通及運輸設備			
85,000	53,000	購置雜項設備		49,657	
32,200	36,000	購置無形資產		36,000	
32,200	36,000	購置電腦軟體		36,000	

一 臺北市立北投幼兒園

彙計表

110年度

單位：新臺幣元

一般行政管理計畫	建築及設備計畫				
693,684					
687,684					
6,000					
49,316					
49,316					
72,000					
72,000					
84,000					
84,000					
84,000					
	1,835,000				
	244,000				
	194,343				
	49,657				
	36,000				
	36,000				

臺北市地方教育發展基金

各項費用

中華民國

前年度 決算數	上年度 預算數	計畫別 用途別科目	合計	學前教育計畫
	1,515,000	遞延支出	1,555,000	
	1,515,000	遞延修繕房屋建築支出	1,555,000	
37,926	42,000	稅捐及規費(強制費)	42,000	
25,544	28,396	房屋稅	28,396	
25,544	28,396	一般房屋稅	28,396	
12,382	13,604	消費與行為稅	13,604	
12,382	13,604	營業稅	13,604	
304,936	3,980,000	會費、捐助、補助、分攤、照護、救濟 與交流活動費	3,840,000	3,839,000
1,000	1,000	會費	1,000	
1,000	1,000	職業團體會費	1,000	
303,936	3,979,000	補貼、獎勵、慰問、照護與救濟	3,839,000	3,839,000
303,936	3,979,000	其他補貼、獎勵、慰問、照護與救濟	3,839,000	3,839,000
55,917	96,000	其他	96,000	96,000
55,917	96,000	其他支出	96,000	96,000
55,917	96,000	其他	96,000	96,000

一 臺北市立北投幼兒園

彙計表

110年度

單位：新臺幣元

一般行政管理計畫	建築及設備計畫				
	1,555,000				
	1,555,000				
42,000					
28,396					
28,396					
13,604					
13,604					
1,000					
1,000					
1,000					

臺北市地方教育發展基金－臺北市立北投幼兒園

員工人數彙計表

中華民國110年度

單位：人

計 畫 及 項 目	上年度最高可 進用員額數	本年度 增減(-)數	本年度最高可 進用員額數	說 明
合計	17	1	18	
學前教育計畫部分	14	1	15	
職員	12	1	13	
技工	2		2	
一般行政管理計畫部分	3		3	
職員	3		3	

註：1.本表約僱、聘用係指奉准有案之約聘僱人員。
 2.外包費編列保全人力外包1人、超額工友外包費等，計68萬7,684元。
 3.計時與計件人員酬金編列教保員請假代課鐘點費，計3萬1,460元。

本 頁 空 白

臺北市地方教育發展基金

用人費用

中華民國

計畫及項目	合計	正式 員額 薪資	聘僱 人員 薪資	超時 工作 報酬	津貼	獎 金		
						年終獎金	考績獎金	其他
合計	14,711,000	9,353,712		503,032		893,048	636,850	
學前教育計畫	11,160,000	7,012,872		227,719		634,243	441,780	
職員薪金	6,232,872	6,232,872						
工員工資	780,000	780,000						
兼職人員 酬金	57,200							
加班費	227,719			227,719				
考績獎金	441,780						441,780	
年終獎金	634,243					634,243		
職員退休 及離職金	1,150,012							
工員退休 及離職金	25,200							
分擔員工 保險費	701,124							
傷病醫藥 費	36,980							
員工通勤 交通費	189,000							
其他福利 費	683,870							
一般行政管理計畫	3,551,000	2,340,840		275,313		258,805	195,070	
職員薪金	2,340,840	2,340,840						
加班費	275,313			275,313				
考績獎金	195,070						195,070	
年終獎金	258,805					258,805		
職員退休 及離職金	198,432							

—臺北市立北投幼兒園

彙計表

110年度

單位：新臺幣元

退休及卹償金		資遣費	福 利 費					提繳費	兼任 人員 用人 費用
退休金	卹償金		分擔 保險費	傷病 醫藥費	提撥 福利金	員工通勤 交通費	其他		
1,373,644			897,864	36,980		226,800	731,870	57,200	
1,175,212			701,124	36,980		189,000	683,870	57,200	
1,150,012								57,200	
25,200			701,124	36,980		189,000	683,870		
198,432			196,740			37,800	48,000		
198,432									

臺北市地方教育發展基金

用人費用

中華民國

計畫及項目	合計	正式 員額 薪資	聘僱 人員 薪資	超時 工作 報酬	津貼	獎 金		
						年終獎金	考績獎金	其他
分擔員工 保險費	196,740							
員工通勤 交通費	37,800							
其他福利 費	48,000							

註：1.本表兼任人員用人費用，係學校教職員兼課或請假代課鐘點費。
 2.外包費編列保全人力外包1人、超額工友外包費等，計68萬7,684元。
 3.計時與計件人員酬金編列教保員請假代課鐘點費，計3萬1,460元。

—臺北市立北投幼兒園

彙計表

110年度

單位：新臺幣元

退休及卹償金		資遣費	福 利 費				提繳費	兼任 人員 用人 費用
退休金	卹償金		分擔 保險費	傷病 醫藥費	提撥 福利金	員工通勤 交通費		
			196,740			37,800	48,000	

臺北市地方教育發展基金－臺北市立北投幼兒園

單位（或計畫）成本分析表

中華民國110年度

單位：新臺幣千元

計 畫 別	單 位	單位成本(元)或 平均利(費)率	數 量	預 算 數	說 明
合計				22,989	
學前教育計畫				16,661	
一般行政管理計畫				4,493	
建築及設備計畫				1,835	

臺北市地方教育發展基金－臺北市立北投幼兒園

5年來主要業務計畫分析表

中華民國110年度

單位：新臺幣千元

年度及項目	單位	數量	單位成本(元)或平均利(費)率	金額	說明
(本)年度預算數					
學前教育計畫				16,661	
(上)年度預算數					
學前教育計畫				17,292	
(前)年度決算數					
學前教育計畫				13,868	
(107)年度決算數					
學前教育計畫				13,790	
(106)年度決算數					
學前教育計畫				14,666	

臺北市地方教育發展基金－臺北市立北投幼兒園

資本資產明細表

中華民國110年度

單位：新臺幣千元

項 目	取得成本 (期初餘額)	以前年度 累計折舊/ 長期投資 評 價	本 年 度 變 動				本年度累計折 舊/長期投資 評價變動數	期末餘額	
			增加		減少				主要增減 原因說明
			金額	類型	金額	類型			
合計	5,318	3,765	280		33		464	1,336	
機械及設備	1,798	1,282	194	增置			195	516	
交通及運輸 設備	452	267					53	132	
雜項設備	2,957	2,216	50	增置			216	575	
電腦軟體	110		36	增置	33	無形資 產攤銷		113	