

【臺北市立文山幼兒園】

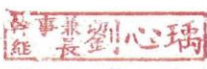
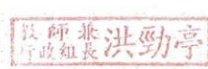
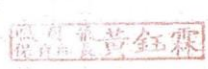
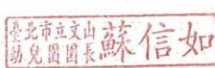
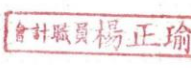

中長程教育發展計畫

期 程

(111年1月至115年12月)

臺北市立文山幼兒園 111-115年中長程教育發展計畫

學校人員簽章

各處室主管			園長
教務組長	行政組長	保育組長	
			
會計	人事		
			

中華民國111年8月29日

目 錄

壹、依據	1
貳、學校背景與現況分析	1
一、學校基本資料	1
二、學校願景與目標	4
三、學校 SWOT 分析	4
參、計畫發展與執行	10
一、計畫目標	10
二、執行策略與內容	10
三、預期效益	14
肆、經費需求-資本門經費需求表	14
伍、考核評鑑	16
附件：校園規劃平面圖	17

臺北市立文山幼兒園111-115年中長程教育發展計畫

111年8月29日提交園務會議審議通過

壹、依據

- 一、教育經費編列與管理法第12條。
- 二、臺北市政府教育局111年5月11日北市教綜字第1113049227號函。

貳、學校背景與現況分析

一、學校(幼兒園)基本資料

(具有***符號的項目，僅供陳報審議用，不需公布於網頁)

(一) 簡史沿革

臺北市政府為因應社會發展趨勢，使文山區學齡前幼兒得到妥善教保服務，於民國66年元月由社會局設立本園，稱為「臺北市立木柵托兒所」，核定招收240人；嗣於民國96年9月因應組織修編改名為「臺北市立文山托兒所」；101年8月1日起配合幼托整合政策，改隸教育局，更名為「臺北市立文山幼兒園」。

(二) 各年級班級數與學生數、教職員工人數

1. 班級數

- (1)普通班0班
- (2)身障集中式特教班0班
- (3)身障分散式資源班0班
- (4)幼兒園8班
- (5)幼兒園集中式特幼班0班
- (6)幼兒園分散式資源班0班
- (7)集中式學術性向資優資源班0班
- (8)分散式資優資源班0班
- (9)藝術才能班0班

2. 各年級學生數：

- (1)一年級 0 人
- (2)二年級 0 人
- (3)三年級 0 人
- (4)四年級 0 人
- (5)五年級 0 人
- (6)六年級 0 人
- (7)幼兒園2歲班 48 人
- (8)幼兒園3-5歲班150人
- (9)幼兒園特幼班0人

3. 教職員工人數

- (1) 園長1人，教師總數：共8人，其中男性2人，女性6人
- (2) 專任職員總數共4人
- (3) 學年聘用長期代課教師共2人
- (4) 全校已具研究所以上學歷的教師：共3人
- (5) 教保員共7人
- (6) 契約進用廚工3人
- (7) 護理師1人

(三) 學校各項軟硬體設備與設施

1.校地面積：2330.56平方公尺

2.目前專科教室設置情形（例如國小一間普通教室以63平方公尺計，各校請依各級學校設備基準之「普通教室」標準登載）

名稱	間數	共約等於幾間普通教室大	名稱	間數	共約等於幾間普通教室大
自然教室	0		音樂教室	0	
社會教室	0		表演藝術（如韻律）教室	0	
資訊教室	0		視覺藝術（如美勞）教室	0	
有階梯視聽教室	0		書法教室	0	
無階梯視聽教室	0		陶藝教室	0	
語言教室（如英語、本土語等）	0		交通安全教育室	0	
課後社團教室	0		知動教室	1	1.5
多目的空間	0		特色教室	0	
生活教育	0		其他（圖書室）	1	0.25
其他（教保室）	2	1			

3. 運動場地部分

(1) 籃球場共0座，共0個籃框，是否共用：是 否

(2) 排球場共0面，是否共用：是 否

(3) 網球場共0面，是否共用：是 否

(4) 桌球台共0張

(5) 羽球場共0面，是否共用：是 否

(6) 游泳池共0座

(7) 其他（請說明）_____，是否共用：是 否

4. 運動場（含遊戲區）共174.76平方公尺，跑道全長共0公尺

5. 綠地（含花圃）共50平方公尺

6. 活動中心0座或風雨操場1座或其他兩備活動空間0處

7. 數位基礎建設

(1) 智慧未來教室數量

A. 投影機、資訊整合控制器及音訊設備0間

B. 觸控液晶顯示器、資訊整合控制器及音訊設備0間

(2) 無線網路基地臺 1 臺

(3) 學校對外網路頻寬100M

- (4) 「行動學習 智慧教學」：充電車(站)0臺，行動載具平板電腦1臺，筆記型電腦 15臺，其他類型載具(Chromebook, Surface 等)0臺；教師用載具0臺，學生用載具0臺

(四) 學校弱勢學生人數***

1. 經濟弱勢（中低收入）學生數共 4 人
2. 經濟弱勢（低收入）學生數共 12人
3. 原住民學生數共 4 人
4. 新住民學生數共8人

(五) 學校特殊需求學生人數***

年級人數 特殊教育 學生類別	2 歲班	3~5 歲班	備註
1.智能障礙	0	0	
2.視覺障礙	0	0	
3.聽覺障礙	0	2	
4.語言障礙	0	0	
5.肢體障礙	0	0	
6.腦性麻痺	0	0	
7.身體病弱	0	0	
8.情緒行為障礙	0	0	
9.學習障礙	0	0	
10.多重障礙	0	0	
11.自閉症	0	0	
12.發展遲緩	0	4	
13.其他障礙	0	0	
14.一般智能資優	0	0	
15.（學術）數理 資優	0	0	
16.（學術）社會 人文資優	0	0	
17.藝術才能班—美 術	0	0	
18.藝術才能班—音 樂	0	0	
19.藝術才能班—舞 蹈	0	0	

年級人數 特殊教育 學生類別	2 歲班	3~5 歲班	備註
20.藝術才能班—戲劇	0	0	
合計	0	6	

二、學校願景與目標

(一)學校願景

呼應本市學前教育白皮書「平權、共融、創新、永續」之優質學前教育新願景，持續落實家園同心、親師合作之原則，攜手社區，協力將本園經營成一個豐富有活力，充滿希望與愛的園地，以培育幼兒平安喜樂成長，成為身心健康、正向積極、獨立負責、自愛愛人愛環境的世界公民。

(二)學校目標

1. 建構豐富優質的環境，透過創新的課程與教學，培養幼兒良好品格、生活習慣、學習態度與技巧，啟發潛能，促進全人均衡發展。
2. 整合幼兒教育、社會福利及衛生保健之專業知能，為幼兒及其家庭提供高支持統合性的學前教育、親職教養與照顧服務。
3. 多元融合，在地深耕，資源共享，提供本園與社區民眾親子優質服務，並維護兒童權益，促進個人與家庭幸福及社會安定永續發展。

三、學校 SWOT 分析

以下就地理環境、學校規模、硬體設備、學生、家長、教師資源、行政人員、社區資源等向度，剖析本校現況。

因素	S(優勢)	W(劣勢)	O(機會點)	T(威脅點)
地理環境	<p>1. 近山傍水，景色優美秀麗，近郊山系及景美溪環繞，自然生態豐富，鄰近有木柵生態公園、景美溪堤岸公園、道南共融遊戲場等可供幼兒親子探索遊玩。</p> <p>2. 公車路線多，可短程接駁文湖及松新線捷運，交通尚稱便利，且停車方便。</p> <p>3. 近文山區行政中心、警察局、消防局、市立動物園、木柵老街、文史資源豐富，有利於融入在地文化相關課程。</p>	<p>1. 目前園舍緊鄰興隆路四段下坡路段，車流量大，噪音亦大，對空氣品質及教學有所影響。</p> <p>2. 位處台北市東南隅，距離市中心較遠，部份資源不易充分運用。</p>	<p>1. 本園配合整體都市計畫社區更新，已參建文山區興隆社會住宅三期工程，搬遷後園舍遠離興隆路側，噪音及空氣品質問題應可改善並可再提高親子上下學交通安全。</p> <p>2 新園基地鄰近目前規劃新建的環狀線南環段 Y3 捷運站，可通達全市各區，交通更為便利，有利於本園執行本市學前教育南區教保資源中心業務之研習辦理。</p> <p>3. 新園建設完成後，本園將與興隆社會住宅群形成全新的社區型態，自然與人文資源之質量更優化，更有利於在地化教學發展。</p>	<p>1. 本園長年以來所處位置為本市最大平價住宅(安康社區)聚落所在，造成部分市民對本園服務對象有刻板印象，影響一般市民之招生。</p> <p>2. 文山區為大型私立學校附設幼兒園所與非營利幼兒園所數最多之行政區，且均在本園鄰近周邊處，對招生有競爭性威脅。</p>

因素	S(優勢)	W(劣勢)	O(機會點)	T(威脅點)
學校規模	目前為8班，依相關法規設置之組織編制等資源，對應於園務運作需要而言，經營規模可謂屬於成本效益較理想之規模。	目前因硬體老舊，且原始建築空間並非依照學前教保服務需求所規劃，就優質教保環境標準而言，多班教室空間不夠寬裕。	新園依相關法規規定，規劃收托班級仍維持8班，惟於參見時已爭取可能之最大量體並依照現行法規進行優質教保服務所需之空間規劃，待新園完工搬遷後，整體服務品質將可有突破性發展。	因應本府全力推動高比例公共教保政策，近年來本園周邊非營利幼兒園及準公共私幼園所增多，加上既有之私立再興、中山及勁新學校附設幼兒園，文山區幼兒園園所數及班級數均未減少，加上少子化衝擊，本園須加強園務經營並精進教保服務質量，以利維持既有規模。

因素	S(優勢)	W(劣勢)	O(機會點)	T(威脅點)
硬體設備	<p>本園常年本於「務實節約、優化品質」之原則，且兼顧搬遷新園之需要，有計劃地運用經費購置各種相關設施設備，且已建立完整的管理維護制度，可謂已有質量充分適宜的幼兒教育及照顧服務所需之硬體設備資源，足以提供幼兒良好品質的服務。</p>	<p>1. 本園目前房舍啟用至今已逾45年，且原始建築並非提供學前托育服務之用，以當今學前教保服務標準觀之，隔間規劃及部教室空間有所不足。 2. 部分硬體因年代已久，雖經盡力保養維護後尚可安全無虞，但仍於整體觀瞻及效能上未盡理想。</p>	<p>1. 本園自106年起規劃新園舍，已依據當今教保服務機構設施設備相關法規及優質幼兒教育及照顧服務所需進行整體空間配置、使用機能、規模形式乃至建材之選擇設計，朝向本市學前教育白皮書有關打造高功能園舍空間之理想標準邁進。 2. 本園自112年度起將配合新園舍興建進度，按期編列預算，積極審慎規劃辦理新園所需購置之硬體裝修及設施設備，同時已展開有計畫地盤點園內既有相關設施設備，予以妥善保養維護，屆時一併搬遷至新園運用，以節省公帑，落實環保節約精神。</p>	<p>1. 目前硬體空間較為老舊，相較於周邊新設立的私立或非營利幼兒園，恐難免有觀感上的落差。 2. 因應未來遷園規劃，為避免因既有硬體設施無法配合搬遷者，將於遷新園後全數就地廢棄，造成浪費，故現階段於硬體之整修維護及更新方面均須更加審慎，惟此勢必造成遷園前整體環境上之相關限制。</p>

因素	S(優勢)	W(劣勢)	O(機會點)	T(威脅點)
教師資源	<p>本園教保專業師資均依規定透過公開甄試分發而來，具有所需幼兒教育及照顧之專業知能，112學年度亦有英語專長公費生分發，有利於本園推動英語融入教學，教保服務品質日益精進中。</p>	<p>因諸多主客觀因素，自幼托整合以來教師流動仍為常態，對教學發展及整體園務運作均有影響。</p>	<p>教保服務人員透過介聘等制度流動，為其基本權益，而因此能讓更多不同特質的老師有機會參與本園服務行列，對團隊組成及運作雖有衝擊但亦可有重組及活化之正面功效。</p>	<p>部分老師在非自願下勉強接受分發至本園服務以利取得公幼教師資格，待符合介聘條件，即調往工作負荷相對輕鬆之國小附幼，對本園教學保育長遠發展造成威脅。</p>
行政人員	<p>本園行政人員穩定，具工作熱誠及敬業精神，且各組組長均已具多年經驗，對業務熟悉，整體團隊凝聚力強，有利於園務運作效能。</p>	<p>幼兒園行政員額編制於改制後明顯限縮，對應本園服務規模所需人力明顯不足，現職人員工作負荷量陳重。且幼托整合後，行政職位遇缺改以契約進用人員補充，薪資待遇相較於教保服務人員明顯差距甚大，與工作負荷不成比例。</p>	<p>公立幼兒園契約進用人員之進用考核及待遇辦法修法後，契約進用職員每年考核甲等，其次學年薪資提高一級，對稱職的同仁有激勵作用。</p>	<p>契約進用職員的薪資雖已有調薪制度，但相較於機構內其他人員之新己福利仍屬偏低，且人力編制極少，再加上近年社會經濟通貨膨脹等因素，恐因入不敷出而影響其久任意願，進而影響園務運作之穩定性。</p>

因素	S(優勢)	W(劣勢)	O(機會點)	T(威脅點)
家長	經本園長期間之用心經營，整體親師關係相當融洽，家長社經背景多元，且大多樂於配合園務事項。	本園至今仍有約25%之弱勢家庭，家長相對資源不足或親職功能較低落。	綜觀近年招生結果，本園弱勢家庭比例已逐年降低，幼生親子社經背景已不如往年懸殊，且大多數家長相當認同園方各種作為，有利於相關教保服務之持續推動、發展。	時代變遷，民眾自我意識高張，加上少子化等因素，部分家長因性格特質或價值觀念等因素，有時會彼此衝突或對老師及園方有非理性之要求，造成服務提供與園務運作的困擾及額外處理負擔。
學生	1. 本園招收3個2歲班，符應近年家長送托需求。 2. 配合招生制度實行3~5歲班混齡教學，有利於回應少子化趨勢下，幼兒社會性發展需求。	因公立幼兒園優先收托需要協助家庭幼兒之規定，本園具特殊需求之幼兒與家庭仍偏多，所衍生之相關服務負荷相對沉重。	基於多年服務弱勢家庭幼兒之經驗，本園已替教育局規劃發展建置完成本市幼兒專業輔導服務方案，本園及全市幼兒園均可視學生需要運用該項資源，以加強協助維護學生權益。	本園特殊需求幼兒比例高，相對其個人與家庭相關特殊需求亦多，對有限之教保及行政人力資源，造成沉重負荷。
社區資源	因本園致力耕耘多時，與所在里里長及周邊相關機構關係良好，可用之社區資源堪稱豐富。	鄰近平價住宅目前仍未完全更新，拆遷前尚有部分宅區仍呈現貧窮文化現象，整體環境整潔及居民行為習慣仍有待改善。	配合興隆公宅之改建進度，本園所在社區之整體狀況將有更完整之改善，或許將有開發新資源的機會。	鄰近高價位住宅社區之居民對本園活動之動靜常有不友善反應，而本園同時也夾處於另一方特質差異極大之平價社區之間，有時會產生協調困擾。

參、計畫發展與執行

一、計畫目標

- (一) 實施在地化課程，營造共融環境，以發展高創新課程與教學，促進幼兒全人發展。
- (二) 落實高支持親職教養，提供友善育兒及社區教保服務，增進家庭教育功能。
- (三) 新設高功能園舍空間，打造優質教保服務環境，使園所與社區共融並進而共榮發展。

二、執行策略與內容

目標一：實施在地化課程，營造共融環境，以發展高創新課程與教學，促進幼兒全人發展。

實施策略	行動方案	承辦單位	實施年度					策略執行內容說明
			111年	112年	113年	114年	115年	
1、發展教師專業社群。	1. 鼓勵教師從事教材、教法、教具研發，參與創新課程分享或行動研究。	教務組	V	V	V	V	V	鼓勵全老師透過在職教育、進修、參與輔導計畫、社群研討等方式提升教保專業能力，以發展高創新的課程與教學。
	2. 推動參與專業知能研習與進修，鼓勵教職員在職進修，提升教學品質，增進服務效能。	教務組	V	V	V	V	V	
	3. 強化園內教保團隊運作、設立班群共學支持系統，實施教學觀摩研討及心得分享、成果發表。	教務組	V	V	V	V	V	
	4. 申請融合教育多元輔導試辦計畫，增進融合教育落實效果。	教務組	V	V	V	V	V	

	5. 擔任本市南區學前教保資源中心，規劃及執行相關專業研習，協助提升本市教保專業人員之幼兒教育及照顧輔導能力，以持續精進教保服務品質。	教務組	V	V	V	V	V	
2. 發展在地化課程。	1. 了解在地文化並融入教學。	教務組	V	V	V	V	V	鼓勵老師了解在地文化與社區資源，加強課程與社區的連結。
	2. 實施社區踏查探訪與校外教學活動，加強社區資源連結與應用。	教務組	V	V	V	V	V	
3. 落實推動「議題教育」與各式創新教學方針，營造共融環境，以促進幼兒全人發展。	1. 將性平、環境、品德及生命教育等融入統整性課程及例行作息活動中實施。	教務組	V	V	V	V	V	議題教育包括性別平等、人權、環境、品德與生命…等，將各議題結合主題教學活動設計、與相關機關組織合作，並邀請家長與社區共同參與辦理。
	2. 深化多元融合理念，透過營造體驗式與生活化的教育環境，豐富全體幼兒的學習內涵，增進全人全面發展。。	教務組 保育組	V	V	V	V	V	
	3. 依循白皮書創新教學方針，適齡適性地推動各議題教育包含英語融入教學、STEAM 教學及運算思維教學等模式，豐富幼兒的生活與學習經驗。	教務組	V	V	V	V	V	
	4. 將議題教育融入親子共讀共學及親職講座等親職服務活動中，透過園家同步方式，提升推動成效。	教務組 保育組	V	V	V	V	V	

目標二 落實高支持親職教養，提供友善育兒及社區教保服務，增進家庭育兒功能。

實施策略	行動方案	承辦單位	實施年度					策略執行內容說明
			111年	112年	113年	114年	115年	
1. 提供社區教保服務，辦理多元親子活動。	1. 持續辦理社區教保資源中心親子活動。	保育組	V	V	V	V	V	持續整合園內外教保相關資源供親子運用。
	2. 結合節慶與社區資源，辦理親子活動。	保育組 教務組	V	V	V	V	V	
2. 辦理家長成長活動，提升家長親職效能。	1. 持續辦理親職講座與代間成長活動。	保育組	V	V	V	V	V	適度申請本局及教育部親職相關專案補助款，提供家長更多支持輔導。
	2. 適時辦理家長成長團體，	保育組	V	V	V	V	V	
	3. 適時媒合轉介相關專業資源，提供家長支持輔導。	保育組	V	V	V	V	V	
3. 持續強化家長參與、增進親師互信關係及教養共識。	1. 利用各種溝通管道，加強園方與家長雙向溝通。	保育組 教務組 行政組	V	V	V	V	V	暢通親師生溝通管道，並辦理相關座談與活動，促使家長代表會持續運作。
	2. 每學期定期辦理班親會、家長教學參觀等活動。	教務組	V	V	V	V	V	
	3. 持續運作家長代表會組織及運作。	保育組	V	V	V	V	V	
4. 推動親子共讀共學。	1. 開放親子圖書館，推動親子共讀。	保育組	V	V	V	V	V	建立服務運作制度與實施紀錄以為傳承辦理。
	2. 鼓勵家長擔任志工，協助親子共讀圖書借閱服務。	保育組	V	V	V	V	V	

目標三 新設高功能園舍空間，打造優質教保服務環境，使園所與社區共融共榮發展。

實施策略	行動方案	承辦單位	實施年度					策略執行內容說明
			111年	112年	113年	114年	115年	
1. 配合新園工程進度，規劃相關需求	1. 規劃新址園區設施設備需求。	行政組	V	V	V			持續配合市府相關政策與實施期程辦理各項規劃設計與執行工作。
	2. 適時辦理工程進度會議及施工情形實地會勘。	行政組	V	V	V			
	3. 參與竣工驗收與點交作業。	行政組			V			
2. 規劃籌備新園室內裝修工程	1. 編列室內裝修工程需求與經費。	行政組		V	V			辦理室內裝修工程之委託規劃設計及監造標案與室內裝修工程標案。
	2. 辦理委託技術服務，規劃室內裝修。	行政組			V			
	3. 招標進行室內裝修工程與裝修後驗收。	行政組			V			
3. 搬遷新園址	1. 既有堪用設備盤點、搬遷安放。	行政組			V	V		盤點與評估現有設備狀況，規劃搬遷期程，並將搬遷歷程透過影像等方式紀錄。
	2. 新增與汰換設備採購安置。	行政組			V	V	V	
	3. 實際搬遷進駐。	行政組			V	V		
4. 擴展社區網絡關係	1. 與新園建物使用及管理單位適時互動，建立共同營運制度及良好關係。	行政組		V	V	V		積極與新社區管理單位、相關組織和居民互動，建立良好社區關係網絡。
	2. 持續與周邊相關在地人士、組織互動，以達到守望互助及資源共享互惠關係狀態。	行政組			V	V	V	

三、預期效益

- (一)透過發展教師專業社群與增能輔導，提升教師專業知能。教學中能融入重大議題與創新方針，發展在地化的園本位課程。以共融、優質的教保服務品質，維護本園全體幼兒身心健康平安、促進全人均衡發展，奠定日後學習與發展的基礎，以順利成長。
- (二)豐富園內與社區家長育兒資源，增進其親職功能，發揮友善育兒效果，促進家庭福祉及社會安定。
- (三)完成本園新建園舍之硬體設備規劃並搬遷至新園，以改善本園教保環境，打造高功能房舍空間，與社區共榮發展，並提供更優質之學前幼兒教保服務。
- (四)體現本市學前教育白皮書之願景。

肆、經費需求-資本門經費需求表

單位：千元

類別	編號	工作項目	各年度執行預算					合計	備註
			111年	112年	113年	114年	115年		
校園先期(含綜合)規劃	H-01	臺北市興隆公共住宅三期I基地新建工程參建	16,993	28,283	67,920			113,196 (未含108年~110年)	依規定由都發局逐年編列預算3-1-1
新興工程	H-02								
連續工程	H-03								
其他修建工程	H-04	優質化工程							
	H-05	電源改善工程							
	H-06	屋頂防漏工程							
	H-07	普通教室改善							
	H-08	專科教室改善(含實習工廠)							
	H-09	生態綠能工程(含總合治水、雨水回收、節能省電)							
	H-10	遊戲(含知動教室)設施改善工程							
	H-11	圖書館整修工程							

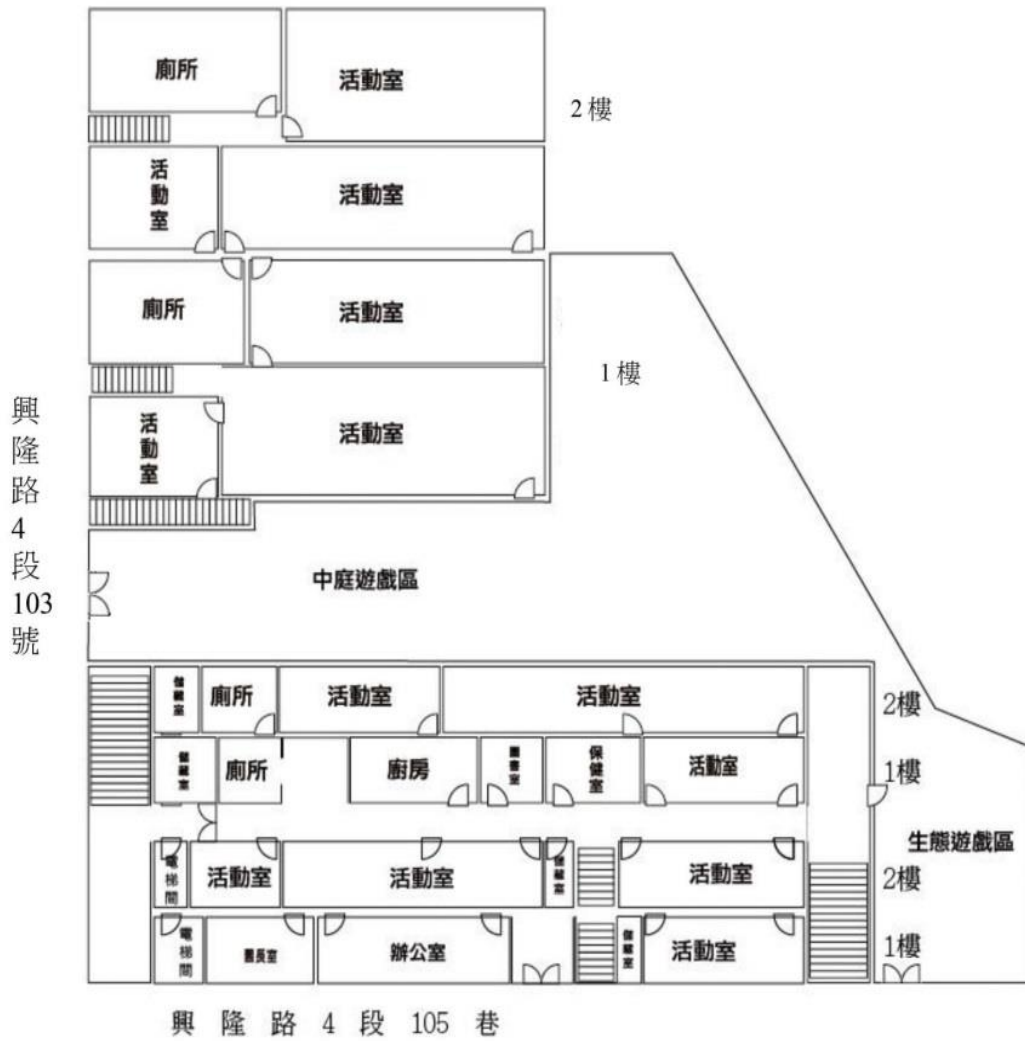
類別	編號	工作項目	各年度執行預算						合計	備註
			111年	112年	113年	114年	115年			
	H-12	廁所整修工程								
	H-13	餐廳及廚房(含熱食部)改善工程								
	H-14	無障礙工程								
	H-15	耐震補強工程								
	H-16	外牆整修工程								
	H-17	通學步道專案								
	H-18	跑道球場整修工程								
	H-19	門窗改善工程								
	H-20	地坪改善工程								
	H-21	遮陽改善工程								
	H-22	監視系統更新工程			150			150	3-3-2	
	H-23	冷凍空調更新工程								
	H-24	其他(新園活動室等室內裝修工程)			3258			3258	3-2-3	
資訊網路工程暨智慧教育相關建設	H-25	校園網路優化(配合新園址啟用,設置資訊網路系統)			50			50	3-1-1	
	H-26	資訊教室更新工程								
	H-27	其他(配合新園址啟用,設置投影與麥克風音響等資訊設備)			600			600	3-3-2	
教學設備增置	H-28	實驗室設備								
	H-29	實習工廠設備								
	H-30	其他(配合新園址啟用,汰換或增置教學保育相關設備)			1000			1000	含幼兒教學保育活動及服務所需各空間之設備 3-3-2	

類別	編號	工作項目	各年度執行預算						備註
			111年	112年	113年	114年	115年	合計	
行政設備增置	H-31	配合新園址啟用，增置行政設備				90		90	含園務運作所需各種辦公及民眾服務所需設備等3-3-2
圖書館藏增置	H-32								

伍、考核評鑑

- 一、 中長程教育發展計畫，每年均納入年度工作計畫執行，並於每年年度計畫執行完竣後評估，檢討得失，以為下年度執行之參考。
- 二、 透過每學期辦理之內部控制會議，定期檢視各項業務運作情況，並適時修正調整相關執行作業方式。
- 三、 成立考核評鑑小組，全面評核各項實施計畫執行情形，並進行檢討改進：
 - (一) 由園長擔任小組召集人，邀集園內行政人員參與檢核評鑑，以能有效達成計畫目標。
 - (二) 擬定具體考核評鑑辦法，依年度及工作重點分組考核評鑑之。

附件：校園規劃平面圖



項目	著色	年度	內容	備註
工程建設	紅	111	無工程	
工程建設	綠	112	無工程	
工程建設	藍	113	無工程	
工程建設	紫	114	無工程	
工程建設	黃	115	無工程 ₁	
可供活化空間	橙	111-115	無	