

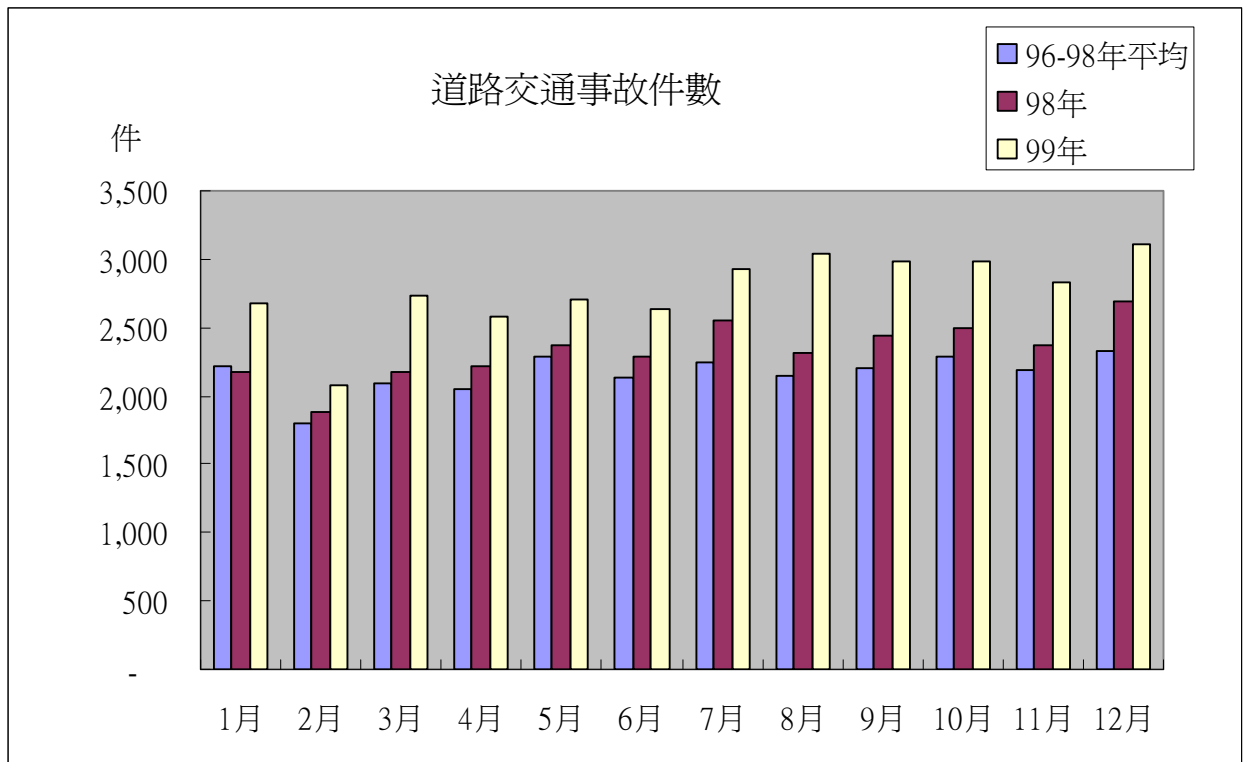
臺北市 99 年交通事故特性年報表

一、件數及死傷人數

表 1、99 年與 98 年暨前三年同期平均之交通事故件數與死傷人數

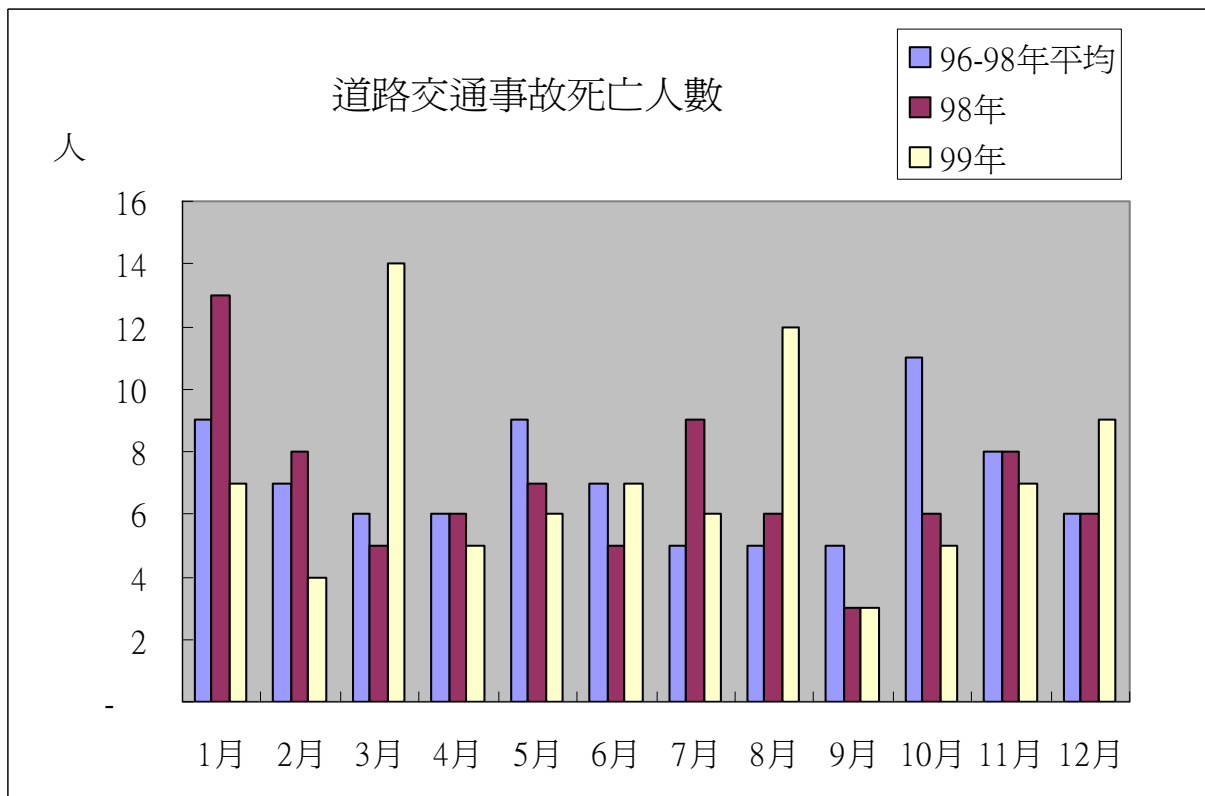
項目別	事故件數				死傷情形						
	合計	A1	A2	A3	死傷人數(人)			死亡(人)	受傷(人)		
					合計	A1	A2	A1	合計	A1	A2
99 年	33,290	84	19,926	13,280	26,610	112	26,498	85	26,525	27	26,498
98 年	27,960	81	17,084	10,795	22,718	108	22,610	82	22,636	26	22,610
當期較上年 同期增減數	5,330	3	2,842	2,485	3,892	4	3,888	3	3,889	1	3,888
當期較上年 同期增減%	19%	4%	17%	23%	17%	4%	17%	4%	17%	4%	17%
前 3 年(96-98) 同期平均	25,993	79	15,744	10,170	21,019	118	20,901	84	20,936	35	20,901
當期較前三年 同期平均增減數	7,297	5	4,182	3,110	5,591	-6	5,597	1	5,589	-8	5,597
當期較前三年 同期平均增減%	28%	6%	27%	31%	27%	-5%	27%	1%	27%	-23%	27%

資料來源：臺北市政府警察局交通警察大隊 100.01.10 前建檔資料。



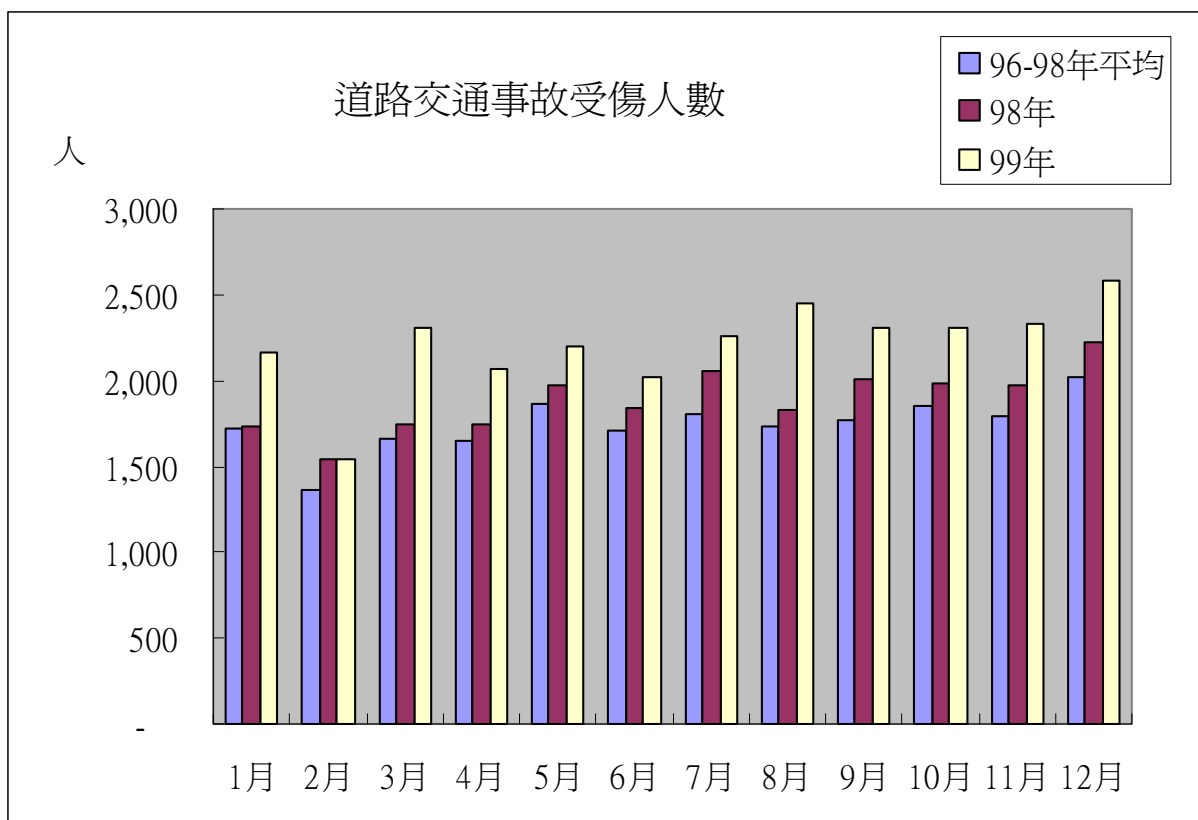
資料來源：臺北市政府警察局交通警察大隊 100.01.10 前建檔資料。

圖 1、99 年事故件數暨 98 年同期、前三年同期平均比較



資料來源：臺北市政府警察局交通警察大隊 100.01.10 前建檔資料。

圖 2、99 年死亡人數暨 98 年同期、前三年同期平均比較



資料來源：臺北市政府警察局交通警察大隊 100.01.10 前建檔資料。

圖 3、99 年受傷人數暨 98 年同期、前三年同期平均比較

二、死傷當事人別及年齡層

表 2、99 年與 98 年 A1 類死亡當事人與年齡層交叉分析

項目別	合計	年齡層									
		0-9	10-17	18-19	20-29	30-39	40-49	50-59	60-64	65~	
99 年	合計	85	0	0	9	14	11	7	10	1	33
	小客車	3					2				1
	小貨車	1							1		
	大型重型機車	0									
	機車	44			7	13	7	6	6	1	4
	自行車	5					1		1		3
	行人	29					1	1	2		25
	乘客[註]	3			2	1					
98 年	合計	82	0	2	4	17	9	11	12	3	24
	小客車	5				1	2		1		1
	小貨車	0									
	大型重型機車	1					1				
	機車	40		1	4	15	4	6	5	2	3

項目別		合計	年齡層									
			0-9	10-17	18-19	20-29	30-39	40-49	50-59	60-64	65~	
98年	自行車	4							1	2	1	
	行人	27					2	3	3			19
	乘客[註]	5		1		1		1	1			1

註：99年乘客2人之搭乘車種為機車，1人之搭乘車種為小客車；98年乘客4人之搭乘車種為機車，1人之搭乘車種為小客車。

資料來源：臺北市政府警察局交通警察大隊 100.01.10 前建檔資料。

表3、99年受傷當事人與年齡層交叉分析

車種		合計	比例	年齡層								
				0-9	10-17	18-19	20-29	30-39	40-49	50-59	60-64	65~
大客車		8	0%	0	0	0	0	2	3	3	0	0
大貨車		10	0%	0	0	0	1	4	4	0	1	0
小客車		717	3%	0	0	9	145	183	169	153	34	24
小貨車		59	0%	0	0	1	10	20	13	8	5	2
其他車		49	0%	0	1	3	7	2	6	8	5	17
機車		19,231	73%	0	149	2,494	7,927	3,399	2,283	1,951	515	513
自行車		956	4%	15	76	15	70	95	141	228	105	211
行人		2,205	8%	94	162	41	258	238	268	372	147	625
其他人		174	1%	8	23	25	56	21	13	15	6	7
乘客	搭乘大客車	72	0%		4	1	12	10	9	14	6	16
	搭乘大貨車	2	0%	0	0	0	1	0	0	1	0	0
	搭乘小客車	427	2%	34	23	16	109	96	62	46	13	28
	搭乘小貨車	16	0%	0	0	0	3	3	2	4	4	0
	搭乘機車	2,419	9%	195	326	402	850	226	157	153	39	71
	其他車種	8	0%	0	0	0	1	2	3	1	0	1
資料未填		172										

資料來源：臺北市政府警察局交通警察大隊 100.01.10 前建檔資料。

三、事故發生時段

表4、99年與98年事故發生時段比較

項目別		0~2	02~4	04~6	06~8	08~10	10~12	12~14	14~16	16~18	18~20	20~22	22~24
99年	合計	895	454	483	2,122	4,609	3,508	3,474	3,771	4,157	4,438	2,972	2,407
	結構比	3%	1%	1%	6%	14%	11%	10%	11%	12%	13%	9%	7%
	A1	8	4	4	11	7	6	8	5	9	4	9	9
	A2	597	274	349	1,401	2,957	2,119	1,991	2,116	2,391	2,447	1,712	1,572
	A3	290	176	130	710	1,645	1,383	1,475	1,650	1,757	1,987	1,251	826

項目別		0~2	02~4	04~6	06~8	08~10	10~12	12~14	14~16	16~18	18~20	20~22	22~24
98年	合計	773	377	406	1,856	3,860	2,831	2,892	3,311	3,507	3,632	2,431	2,084
	結構比	3%	1%	1%	7%	14%	10%	10%	12%	13%	13%	9%	7%
	A1	5	6	9	6	12	5	8	5	4	9	4	8
	A2	509	203	255	1,257	2,549	1,744	1,741	1,899	2,073	1,977	1,423	1,454
	A3	259	168	142	593	1,299	1,082	1,143	1,407	1,430	1,646	1,004	622
當期較上年同期增減數		122	77	77	266	749	677	582	460	650	806	541	323
當期較上年同期增減%		16%	20%	19%	14%	19%	24%	20%	14%	19%	22%	22%	15%

資料來源：臺北市政府警察局交通警察大隊 100.01.10 前建檔資料。

四、行人相關事故

表 5、99 年與 98 年行人相關交通事故件數及死傷人數

項目	件數	行人死傷人數(人)			主要對方車種及%			
		小計	死亡	受傷				
99 年	2,211	2,244	29	2,215	小客車	45%	機車	39%
98 年	1,879	1,908	27	1,881	機車	43%	小客車	40%
當期較上年同期增減數	332	336	2	334				
當期較上年同期增減%	18%	18%	7%	18%				

資料來源：臺北市政府警察局交通警察大隊 100.01.10 前建檔資料。

表 6、行人死傷人數依年齡層分析

行人受傷程度	年齡層	99 年	人數比例	當期較上年同期增減數	當期較上年同期增減%
死亡	30 ~ 39	1	3%	-1	-50%
	40 ~ 49	1	3%	-2	-67%
	50 ~ 59	2	7%	-1	-33%
	65 ~	25	86%	6	32%
受傷	00 ~ 06	45	2%	-7	-13%
	07 ~ 12	106	5%	7	7%
	13 ~ 15	55	2%	8	17%
	16 ~ 18	67	3%	15	29%
	19 ~ 22	90	4%	15	20%
	23 ~ 25	74	3%	17	30%
	26 ~ 29	118	5%	26	28%
	30 ~ 39	238	11%	23	11%
	40 ~ 49	268	12%	41	18%
	50 ~ 59	372	17%	96	35%
60 ~ 64	147	7%	32	28%	

行人受傷程度	年齡層	99 年	人數比例	當期較上年同 期增減數	當期較上年同 期增減%
	65 ~	625	28%	55	10%

資料來源：臺北市政府警察局交通警察大隊 100.01.10 前建檔資料。

表 7、99 年行人死傷人數發生時段比例

年齡層	0~2AM	02~4AM	04~6AM	06~8AM	08~10AM	10~12AM	12~14PM	14~16PM	16~18PM	18~20PM	20~22PM	22~24PM
0-6	0%	0%	0%	0%	7%	13%	7%	16%	31%	18%	7%	2%
07-12	1%	0%	0%	8%	7%	8%	17%	9%	16%	19%	14%	1%
13-15	0%	0%	0%	15%	0%	0%	11%	13%	20%	22%	15%	5%
16-18	3%	1%	0%	15%	6%	4%	3%	3%	16%	25%	13%	9%
19-22	6%	2%	0%	3%	10%	3%	10%	8%	10%	19%	17%	12%
23-25	7%	5%	1%	7%	9%	5%	8%	9%	5%	14%	14%	15%
26-29	3%	1%	2%	5%	9%	4%	11%	4%	12%	19%	18%	13%
30-39	3%	0%	1%	4%	9%	6%	13%	12%	10%	20%	11%	11%
40-49	4%	1%	2%	8%	10%	10%	6%	13%	8%	16%	15%	6%
50-59	2%	1%	2%	5%	12%	7%	14%	9%	10%	20%	12%	7%
60-64	2%	1%	1%	8%	7%	20%	6%	7%	15%	18%	13%	2%
65~	1%	0%	4%	9%	17%	15%	9%	9%	13%	12%	7%	4%
不分 年齡	2%	1%	2%	7%	12%	10%	10%	9%	12%	17%	12%	6%

資料來源：臺北市政府警察局交通警察大隊 100.01.10 前建檔資料。

表 8、99 年行人主要肇因比例

行人主要肇因	人數比例
未依規定行走行人穿越道、地下道、天橋而穿越道路	57%
未依標誌、標線、號誌或手勢指揮穿越道路	26%
穿越道路未注意左右來車	11%
其他引起事故之疏失或行為	2%
在道路上嬉戲或奔走不定	3%

資料來源：臺北市政府警察局交通警察大隊 100.01.10 前建檔資料。

表 9、99 年行人相關事故中車輛駕駛人主要肇因比例

車輛駕駛人主要肇因	人數比例
搶越行人穿越道	39%
未注意車前狀況	38%
違反號誌管制或指揮	8%

資料來源：臺北市政府警察局交通警察大隊 100.01.10 前建檔資料。

五、自行車相關事故

表 10、99 年與 98 年自行車相關交通事故件數及死傷人數

項目	件數	自行車死傷人數(人)			主要對方車種及%			
		小計	死亡	受傷				
99 年	1,054	961	5	956	機車	42%	小客車	37%
98 年	939	845	4	841	機車	43%	小客車	36%
當期較上年同期增減數	115	116	1	115				
當期較上年同期增減%	12%	14%	25%	14%				

資料來源：臺北市政府警察局交通警察大隊 100.01.10 前建檔資料。

表 11、自行車騎士死傷人數依年齡層分析

自行車騎士受傷程度	年齡層	99 年	人數比例	當期較上年同期增減數	當期較上年同期增減%
死亡	30 ~ 39	1	20%	1	
	40 ~ 49	0	0%	-1	-100%
	50 ~ 59	1	20%	-1	-50%
	60 ~ 64	0	0%	-1	-100%
	65 ~	3	60%	3	
受傷	00 ~ 06	5	1%	4	400%
	07 ~ 12	33	3%	-4	-11%
	13 ~ 15	39	4%	6	18%
	16 ~ 18	21	2%	-4	-16%
	19 ~ 22	25	3%	1	4%
	23 ~ 25	20	2%	7	54%
	26 ~ 29	33	3%	-6	-15%
	30 ~ 39	95	10%	12	14%
	40 ~ 49	141	15%	-4	-3%
	50 ~ 59	228	24%	39	21%
	60 ~ 64	105	11%	26	33%
	65 ~	211	22%	38	22%

資料來源：臺北市政府警察局交通警察大隊 100.01.10 前建檔資料。

表 12、99 年自行車騎士死傷人數發生時段比例

年齡層	0~2AM	02~4AM	04~6AM	06~8AM	08~10AM	10~12AM	12~14PM	14~16PM	16~18PM	18~20PM	20~22PM	22~24PM
0-6	0%	0%	0%	40%	0%	0%	20%	0%	0%	20%	20%	0%
07-12	0%	0%	0%	0%	6%	9%	9%	15%	24%	24%	9%	3%
13-15	0%	3%	0%	8%	3%	5%	5%	5%	13%	21%	18%	21%
16-18	5%	0%	5%	5%	10%	0%	14%	0%	14%	19%	10%	19%
19-22	0%	0%	0%	8%	0%	8%	4%	16%	12%	24%	16%	12%
23-25	0%	0%	0%	0%	20%	5%	10%	20%	15%	10%	5%	15%
26-29	3%	0%	0%	9%	15%	6%	6%	15%	9%	12%	18%	6%
30-39	3%	0%	1%	6%	14%	10%	8%	8%	7%	17%	15%	10%
40-49	1%	0%	2%	9%	11%	8%	7%	11%	16%	12%	11%	11%
50-59	2%	0%	2%	8%	13%	12%	8%	10%	12%	15%	9%	7%
60-64	1%	0%	3%	10%	15%	14%	11%	4%	15%	10%	10%	5%
65~	0%	1%	5%	11%	16%	15%	10%	11%	12%	9%	5%	3%
不分年齡	1%	0%	2%	9%	13%	11%	9%	10%	13%	14%	10%	8%

資料來源：臺北市政府警察局交通警察大隊 100.01.10 前建檔資料。

表 13、99 年自行車騎士主要肇因比例

自行車騎士主要肇因	人數比例
違反特定標誌(線)禁制	28%
違反號誌管制或指揮	13%
未注意車前狀況	11%
其他引起事故之違規或不當行為	10%
未靠右行駛	10%
左轉彎未依規定	8%
未依規定讓車	6%
未保持行車安全間隔	5%

資料來源：臺北市政府警察局交通警察大隊 100.01.10 前建檔資料。

表 14、99 年自行車相關交通事故中機動車輛駕駛人主要肇因比例

非自行車之車輛駕駛人主要肇因	人數比例
未注意車前狀況	43%
未依規定讓車	9%
未保持行車安全間隔	8%
其他引起事故之違規或不當行為	7%
違反號誌管制或指揮	6%
違規停車或暫停不當而肇事	4%
未依規定減速	4%
超速失控	4%

資料來源：臺北市政府警察局交通警察大隊 100.01.10 前建檔資料。

六、機車相關事故

表 15、99 年與 98 年機車相關交通事故件數及死傷人數

項目	件數	騎乘機車死傷人數 (人)			騎士死傷人數 (人)		乘客死傷人數 (人)	
		小計	死亡	受傷	死亡	受傷	死亡	受傷
99 年	19,231	21,715	46	21,669	44	19,244	2	2,425
98 年	16,539	18,573	45	18,528	41	16,517	4	2,011
當期較上年同期增減數	2,692	3,142	1	3,141	3	2,727	-2	414
當期較上年同期增減%	16%	17%	2%	17%	7%	17%	-50%	21%

資料來源：臺北市政府警察局交通警察大隊 100.01.10 前建檔資料。

表 16、騎乘機車死傷人數依年齡層分析

機車騎士及乘客受傷程度	年齡層	99 年	死傷人數比例	當期較上年同期增減數	當期較上年同期增減%
死亡	13 ~ 15	0	0%	-2	-100%
	16 ~ 18	5	11%	4	400%
	19 ~ 22	8	17%	-3	-27%
	23 ~ 25	5	11%	1	25%
	26 ~ 29	4	9%	0	0%
	30 ~ 39	7	15%	2	40%
	40 ~ 49	6	13%	-1	-14%
	50 ~ 59	6	13%	1	20%
	60 ~ 64	1	2%	-1	-50%
	65 ~	4	9%	0	0%
受傷	00 ~ 06	114	1%	21	23%
	07 ~ 12	138	1%	23	20%
	13 ~ 15	113	1%	34	43%
	16 ~ 18	1,754	8%	274	19%
	19 ~ 22	4,808	22%	723	18%
	23 ~ 25	2,426	11%	212	10%
	26 ~ 29	2,990	14%	458	18%
	30 ~ 39	3,625	17%	596	20%
	40 ~ 49	2,440	11%	250	11%
	50 ~ 59	2,104	10%	343	19%
	60 ~ 64	554	3%	122	28%
	65 ~	584	3%	86	17%

資料來源：臺北市政府警察局交通警察大隊 100.01.10 前建檔資料。

表 17、99 年騎乘機車死傷人數發生時段比例

年齡層	0~2AM	02~4AM	04~6AM	06~8AM	08~10AM	10~12AM	12~14PM	14~16PM	16~18PM	18~20PM	20~22PM	22~24PM
0-6	1%	0%	0%	11%	18%	11%	14%	9%	12%	13%	11%	0%
07-12	0%	0%	0%	15%	4%	9%	12%	5%	21%	20%	11%	3%
13-15	3%	0%	2%	9%	8%	4%	11%	15%	12%	14%	16%	7%
16-18	5%	1%	2%	7%	11%	8%	8%	9%	14%	12%	11%	12%
19-22	5%	2%	2%	4%	12%	9%	10%	10%	14%	11%	9%	12%
23-25	4%	1%	2%	6%	15%	10%	10%	11%	11%	12%	9%	10%
26-29	3%	2%	1%	7%	18%	10%	8%	9%	10%	13%	10%	9%
30-39	2%	1%	1%	7%	19%	10%	11%	9%	10%	14%	8%	7%
40-49	2%	1%	1%	10%	16%	11%	10%	10%	12%	12%	9%	6%
50-59	1%	1%	2%	10%	14%	13%	11%	12%	12%	11%	7%	6%
60-64	1%	1%	3%	8%	15%	12%	12%	17%	13%	10%	5%	4%
65~	1%	0%	2%	8%	20%	21%	11%	10%	11%	10%	4%	2%
不分年齡	3%	1%	2%	7%	15%	10%	10%	10%	12%	12%	9%	9%

資料來源：臺北市政府警察局交通警察大隊 100.01.10 前建檔資料。

表 18、99 年機車騎士主要肇因比例

機車騎士主要肇因	人數比例
未注意車前狀況	23%
未依規定讓車	14%
其他引起事故之違規或不當行為	12%
超速失控	11%
違反號誌管制或指揮	8%
未保持行車安全間隔	8%
未依規定減速	8%

資料來源：臺北市政府警察局交通警察大隊 100.01.10 前建檔資料。

表 19、99 年機車相關交通事故中非機車之車輛駕駛人主要肇因比例

非機車之車輛駕駛人主要肇因	人數比例
未依規定讓車	27%
右轉彎未依規定	11%
未注意車前狀況	9%
違反號誌管制或指揮	8%
未保持行車安全間隔	7%
違規停車或暫停不當而肇事	6%
其他引起事故之違規或不當行為	5%
迴轉未依規定	5%

資料來源：臺北市政府警察局交通警察大隊 100.01.10 前建檔資料。

表 20、99 年與 98 年大型重型機車相關交通事故及死傷人數

項目	件數	大型重型機車死傷人數(人)			主要要對方車種及%			
		小計	死亡	受傷				
99 年	89	60	0	60	小客車	49%	機車	29%
98 年	74	58	1	57	小客車	65%	機車	19%
當期較上年同期增減數	15	2	-1	3				
當期較上年同期增減%	20%	3%	-100%	5%				

資料來源：臺北市政府警察局交通警察大隊 100.01.10 前建檔資料。

七、大客車相關事故

表 21、99 年與 98 年大客車涉入交通事故類別之件數與死傷人數

年月別	大客車涉入事故件數				大客車涉入事故中死傷情形						
	合計	A1	A2	A3	死傷人數(人)			死亡(人)	受傷(人)		
					合計	A1	A2	A1	合計	A1	A2
99 年	1,361	10	437	914	583	10	573	10	573	0	573
98 年	1,204	8	420	776	547	10	537	9	538	1	537
當期較上年同期增減數	157	2	17	138	36	0	36	1	35	-1	36
當期較上年同期增減%	13%	25%	4%	18%	7%	0%	7%	11%	7%	-100%	7%

資料來源：臺北市政府警察局交通警察大隊 100.01.10 前建檔資料。

表 22、99 年與 98 年涉入大客車車種人數

年月別	涉入大客車車種(人數)				合計
	公車	客運	遊覽車	自用大客車	
99 年	698	357	332	19	1,406
98 年	688	290	248	16	1,242
當期較上年同期增減數	10	67	84	3	164
當期較上年同期增減%	1%	23%	34%	19%	13%

資料來源：臺北市政府警察局交通警察大隊 100.01.10 前建檔資料。

表 23、99 年與 98 年涉入大客車駕駛年齡層

大客車車種區分	年齡層	99 年	98 年	當期較上年同期增減數	當期較上年同期增減%
公車	20-29	58	43	15	35%
	30-39	208	176	32	18%
	40-49	252	268	-16	-6%
	50-59	119	123	-4	-3%
	60-64	12	9	3	33%

大客車 車種區分	年齡層	99 年	98 年	當期較上年同 期增減數	當期較上年同 期增減%
客運	20-29	22	22	0	0%
	30-39	108	88	20	23%
	40-49	134	106	28	26%
	50-59	78	61	17	28%
	60-64	1	1	0	0%
遊覽車	20-29	7	5	2	40%
	30-39	48	46	2	4%
	40-49	107	98	9	9%
	50-59	115	72	43	60%
	60-64	28	9	19	211%
	65~	1	0	1	
自用大客車	20-29	2	3	-1	-33%
	30-39	3	3	0	0%
	40-49	5	2	3	150%
	50-59	3	7	-4	-57%
	60-64	2	1	1	100%
	65~	2	0	2	

資料來源：臺北市政府警察局交通警察大隊 100.01.10 前建檔資料。

表 24、99 年涉入大客車駕駛人數發生時段比例

大客車 車種	0~2AM	02~4AM	04~6AM	06~8AM	08~10AM	10~12AM	12~14PM	14~16PM	16~18PM	18~20PM	20~22PM	22~24PM
公車	0%	0%	0%	8%	16%	12%	9%	10%	15%	17%	7%	5%
客運	1%	1%	0%	5%	17%	10%	10%	14%	13%	13%	11%	4%
遊覽車	1%	0%	0%	9%	11%	8%	13%	9%	17%	18%	10%	3%
自用大 客車	0%	0%	0%	0%	26%	21%	5%	0%	26%	11%	5%	5%
不分車 種	0%	0%	0%	8%	15%	11%	10%	11%	16%	16%	9%	4%

資料來源：臺北市政府警察局交通警察大隊 100.01.10 前建檔資料。

表 25、99 年大客車駕駛主要肇因比例

大客車駕駛主要肇因	人數比例
未保持行車安全間隔	27%
未注意車前狀況	16%
未依規定讓車	13%
其他引起事故之違規或不當行為	12%
右轉彎未依規定	5%
違規停車或暫停不當而肇事	4%

大客車駕駛主要肇因	人數比例
違反號誌管制或指揮	4%
搶越行人穿越道	3%

資料來源：臺北市政府警察局交通警察大隊 100.01.10 前建檔資料。

八、計程車相關事故

表 26、99 年與 98 年計程車相關交通事故類別之件數與死傷人數

年月別	計程車相關事故件數				計程車相關事故中死傷情形						
	合計	A1	A2	A3	死傷人數(人)			死亡(人)	受傷(人)		
					合計	A1	A2	A1	合計	A1	A2
99 年	6,735	6	3,183	3,546	3,789	6	3,783	6	3,783	0	3,783
98 年	5,571	9	2,640	2,922	3,147	14	3,133	9	3,138	5	3,133
當期較上年同期增減數	1,164	-3	543	624	642	-8	650	-3	645	-5	650
當期較上年同期增減%	21%	-33%	21%	21%	20%	-57%	21%	-33%	21%	-100%	21%

資料來源：臺北市政府警察局交通警察大隊 100.01.10 前建檔資料。

表 27、99 年與 98 年涉入計程車駕駛年齡層

事故類別	年齡層	99 年	98 年	當期較上年同期增減數	當期較上年同期增減%
A1	30-39	0	1	-1	-100%
	40-49	2	2	0	0%
	50-59	1	2	-1	-50%
	60-64	1	2	-1	-50%
	65~	1	0	1	
	待查明	1	2	-1	-50%
A2	18-19	0	2	-2	-100%
	20-29	33	33	0	0%
	30-39	268	231	37	16%
	40-49	918	811	107	13%
	50-59	1,334	1,099	235	21%
	60-64	351	247	104	42%
	65~	101	71	30	42%
A3	18-19	1	0	1	
	20-29	56	44	12	27%
	30-39	325	320	5	2%
	40-49	1,256	1,101	155	14%
	50-59	1,643	1,329	314	24%
	60-64	426	269	157	58%

事故類別	年齡層	99 年	98 年	當期較上年同期增減數	當期較上年同期增減%
	65~	133	61	72	118%

資料來源：臺北市政府警察局交通警察大隊 100.01.10 前建檔資料。

表 28、99 年涉入計程車駕駛人數發生時段比例

車種	0~2AM	02~4AM	04~6AM	06~8AM	08~10AM	10~12AM	12~14PM	14~16PM	16~18PM	18~20PM	20~22PM	22~24PM
計程車	5%	3%	2%	5%	13%	11%	10%	11%	10%	12%	9%	8%

資料來源：臺北市政府警察局交通警察大隊 100.01.10 前建檔資料。

表 29、99 年計程車駕駛主要肇因比例

計程車駕駛主要肇因	人數比例
未依規定讓車	22%
未注意車前狀況	14%
未保持行車安全距離間隔	13%
轉彎不當	12%
違停、暫停或開車門不當而肇事	7%
違反號誌管制或指揮	6%

資料來源：臺北市政府警察局交通警察大隊 100.01.10 前建檔資料。

九、大貨車相關事故

表 30、99 年與 98 年大貨車相關交通事故類別之件數與死傷人數

年月別	大貨車相關事故件數				大貨車相關事故中死傷情形						
	合計	A1	A2	A3	死傷人數(人)			死亡(人)	受傷(人)		
					合計	A1	A2	A1	合計	A1	A2
99 年	698	20	201	477	264	22	242	20	244	2	242
98 年	504	12	144	348	206	16	190	13	193	3	190
當期較上年同期增減數	194	8	57	129	58	6	52	7	51	-1	52
當期較上年同期增減%	38%	67%	40%	37%	28%	38%	27%	54%	26%	-33%	27%

資料來源：臺北市政府警察局交通警察大隊 100.01.10 前建檔資料。

表 31、99 年與 98 年涉入大貨車駕駛年齡層

事故類別	年齡層	99 年	98 年	當期較上年同期增減數	當期較上年同期增減%
A1	20-29	1	1	0	0%
	30-39	5	3	2	67%
	40-49	7	6	1	17%
	50-59	7	3	4	133%
	60-64	1	0	1	

事故類別	年齡層	99 年	98 年	當期較上年同 期增減數	當期較上年同 期增減%
A2	20-29	17	5	12	240%
	30-39	51	50	1	2%
	40-49	75	56	19	34%
	50-59	38	41	-3	-7%
	60-64	5	2	3	150%
	65~	1	1	0	0%
A3	18-19	0	1	-1	-100%
	20-29	39	37	2	5%
	30-39	149	112	37	33%
	40-49	149	118	31	26%
	50-59	105	88	17	19%
	60-64	7	7	0	0%

資料來源：臺北市政府警察局交通警察大隊 100.01.10 前建檔資料。

表 32、99 年涉入大貨車駕駛人數發生時段比例

車種	0~2AM	02~4AM	04~6AM	06~8AM	08~10AM	10~12AM	12~14PM	14~16PM	16~18PM	18~20PM	20~22PM	22~24PM
大貨車	3%	2%	2%	5%	15%	15%	11%	14%	14%	9%	5%	6%

資料來源：臺北市政府警察局交通警察大隊 100.01.10 前建檔資料。

表 33、99 年大貨車駕駛人主要肇因比例

大貨車駕駛人肇因	人數比例
未保持行車安全間隔	20%
未注意車前狀況	18%
未依規定讓車	11%
其他引起事故之違規或不當行為	9%
違規停車或暫停不當而肇事	8%
右轉彎未依規定	7%
倒車未依規定	6%
違反特定標誌(線)禁制	4%
搶越行人穿越道	3%

資料來源：臺北市政府警察局交通警察大隊 100.01.10 前建檔資料。