

**臺北市 102 年上半年(1-6 月)**  
**交通事故分析報告**

## 一、整體事故件數及傷亡人數

(一) 本市 102 年上半年(1-6 月)共發生 16,597 件交通事故，較 101 年同期(計 17,110 件)減少 3%；死亡人數計 35 人，較 101 年同期(計 34 人)增加 1 人(3%)；受傷人數計 13,117 人，較 101 年同期(計 13,115 人)增加 2 人，詳表 1。

表 1 臺北市道路交通事故件數及傷亡人數統計

年 別	主 要 分 類								
	總 計			A1 類			A2 類		A3 類
	件 數	死亡人數	受傷人數	件 數	死亡人數	受傷人數	件 數	受傷人數	件 數
	(件)	(人)	(人)	(件)	(人)	(人)	(件)	(人)	(件)
98 年 1-6 月	13089	44	10569	43	44	17	8008	10552	5038
99 年 1-6 月	15399	43	12292	43	43	7	9254	12285	6102
100 年 1-6 月	16843	43	13337	42	43	25	10137	13312	6664
101 年 1-6 月	17110	34	13115	34	34	13	9946	13102	7130
102 年 1-6 月	16597	35	13117	35	35	9	9809	13108	6753
102 年 1-6 月較 101 年同期增加數	-513	1	2	1	1	-4	-137	6	-377
102 年 1-6 月較 101 年同期增加比 例	-3%	3%	0%	3%	3%	-31%	-1%	0%	-5%

資料來源：臺北市政府警察局交通警察大隊 102 年 8 月 9 日前建檔資料

(二) 98-101 各年上半年事故件數逐年上升，惟 102 年上半年已呈下降趨勢(-3%) (詳圖 1)；另事故死亡人數方面，98-100 年上半年事故死亡人數皆達 40 人以上，近 2 年則防制在 34~35 人間(詳圖 2)；另上半年 98-100 年事故受傷人數逐年上升，至 101 年下降，102 年上半年與 101 年受傷人數相當(詳圖 3)。

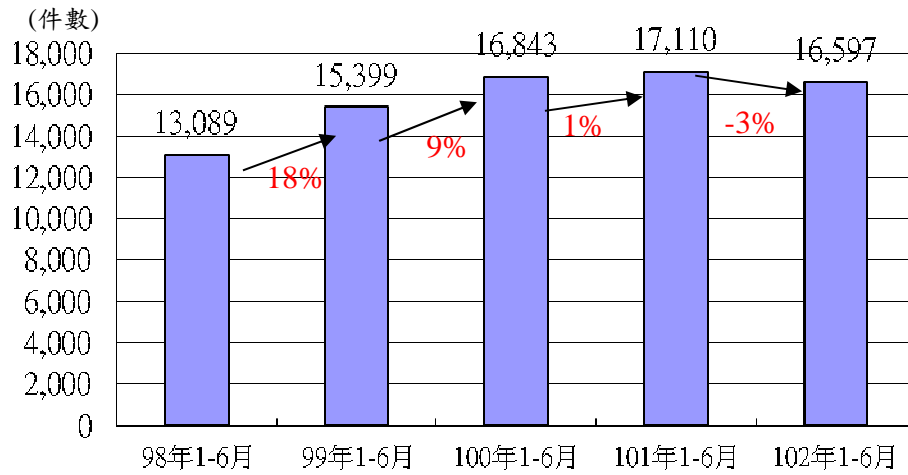


圖 1 98-102 年上半年臺北市交通事故件數統計

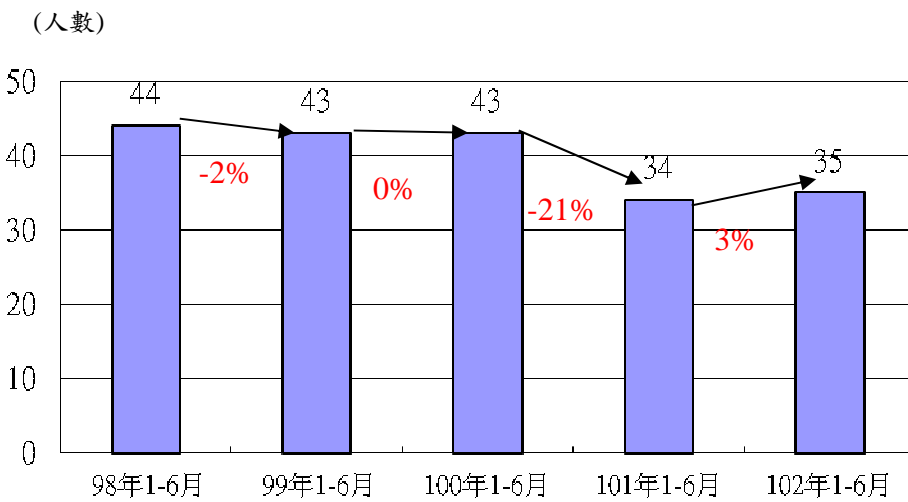


圖 2 98-102 年上半年臺北市交通事故死亡人數統計  
(人數)

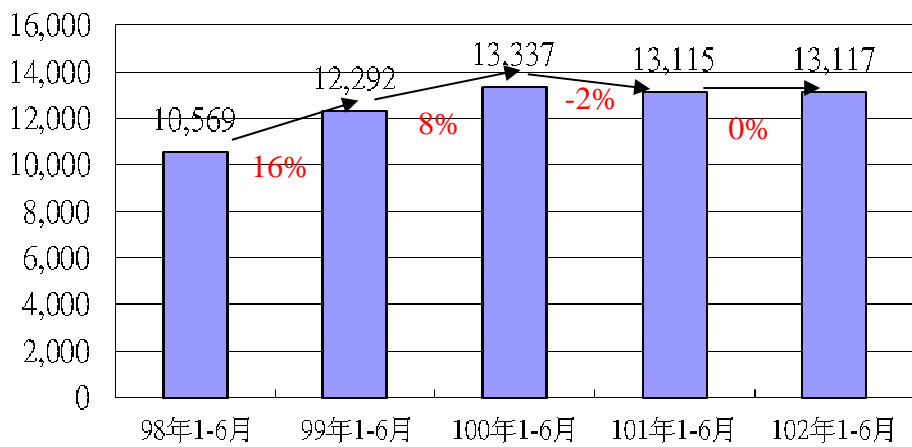


圖 3 98-102 年上半年臺北市交通事故受傷人數統計

## 二、酒後駕車相關事故

- (一) 依交通警察大隊定義第一當事人涉嫌酒後駕車失控屬酒駕事故，詳表 2。分析 98-102 年上半年事故件數以 101 年最多，102 年上半年較 101 年同期 A1 事故件數減少 80%、A2 事故件數減少 14%、A3 事故件數減少 41%。
- (二) 死亡人數以 101 年上半年最多達 5 人，受傷人數近 3 年約在 63~68 人之間。
- (三) 由上述酒駕事故件數及死傷人數統計顯示：酒後駕車引發之事故及傷亡人數以 101 年最多，惟 102 年已有下降趨勢。

表 2 酒駕涉入事故件數及傷亡人數比較

期間	項目	事故件數			死亡人數	受傷人數
		A1	A2	A3		
98 年 1-6 月		0	13	11	0	16
99 年 1-6 月		1	16	12	1	19
100 年 1-6 月		2	59	17	2	68
101 年 1-6 月		5	58	29	5	64
102 年 1-6 月		1	50	17	1	63
102 年 1-6 月較 101 年同期增加數		-4	-8	-12	-4	-1
102 年 1-6 月較 101 年同期增加比例		-80%	-14%	-41%	-80%	-2%

資料來源：臺北市政府警察局交通警察大隊 102 年 8 月 9 日前建檔資料

## 三、事故死傷情形(按車種分類)

### (一) 死亡

102 年上半年 A1 類交通事故死亡人數計 35 人，其中以機車及乘客(18 人)為大宗(約占 51%)，行人(12 人)居次(約占 35%)，自行車死亡人數(5 人)為近 5 年新高，比例達 14%，詳表 3。

表 3 臺北市道路交通事故主要車種(含行人)死亡人數統計(單位:人)

年 別	主 要 車 種 (含 行 人)							死 亡 人 數		
	合計	大客車	大貨車	小貨車	自小客車	計程車	機 車 ①	自行車 ②	行 人	其 他 ③
98 年 1-6 月	44 (100%)	-	-	-	2 (5%)	-	26 (59%)	3 (7%)	13 (19%)	-

年 別	主 要 車 種 (含 行 人) 死 亡 人 數									
	合計	大客車	大貨車	小貨車	自小客車	計程車	機 車 ①	自行車 ②	行 人	其 他 ③
99年 1-6 月	43 (100%)	-	-	1 (2%)	-	-	25 (58%)	1 (2%)	16 (38%)	-
100年 1-6 月	43 (100%)	-	-	-	2 (5%)	-	27 (63%)	1 (2%)	13 (30%)	-
101年 1-6 月	34 (100%)	-	-	-	2 (6%)	-	18 (53%)	3 (9%)	11 (32%)	-
102年 1-6 月	35 (100%)	-	-	-	-	-	18 (51%)	5 (14%)	12 (35%)	-

資料來源：臺北市政府警察局交通警察大隊 102 年 8 月 9 日前建檔資料

附註：①機車包含大型重型機車、普通重型機車及輕型機車。

②自行車包含腳踏自行車、電動自行車及電動輔助自行車。

③其他包含軍車、警車、救護車、租賃車、三輪車、拖車等未歸入前項分類者。

## (二) 受傷

102 年上半年交通事故受傷人數計 13,117 人，其中以機車及乘客 (10,705 人) 為大宗 (約占 81%)，行人 (1,130 人) 居次 (約占 9%)，再其次為自行車 (510 人) (約占 4%)，其中自行車之受傷人數逐年增加，較 98 年成長 19%，詳表 4。行人受傷人數則為近 5 年次低。

表 4 臺北市道路交通事故主要車種(含行人)受傷人數統計(單位:人)

年 別	主 要 車 種 (含 行 人) 受 傷 人 數									
	合計	大客車	大貨車	小貨車	自小客車	計程車	機 車 ①	自行車 ②	行 人	其 他 ③
98年 1-6 月	10569 (100%)	36 (0%)	8 (0%)	35 (0%)	363 (3%)	92 (1%)	8539 (81%)	428 (4%)	909 (9%)	159 (2%)
99年 1-6 月	12292 (100%)	45 (0%)	4 (0%)	33 (0%)	386 (3%)	128 (1%)	9954 (81%)	448 (4%)	1144 (9%)	150 (2%)
100年 1-6 月	13337 (100%)	30 (0%)	5 (0%)	38 (0%)	425 (3%)	152 (1%)	10909 (82%)	427 (3%)	1150 (9%)	201 (2%)
101年 1-6 月	13115 (100%)	47 (0%)	8 (0%)	41 (0%)	394 (3%)	128 (1%)	10627 (81%)	471 (3%)	1235 (9%)	164 (2%)
102年 1-6 月	13117 (100%)	56 (0%)	- (0%)	40 (0%)	398 (3%)	115 (1%)	10705 (81%)	510 (4%)	1130 (9%)	163 (2%)

資料來源：臺北市政府警察局交通警察大隊 102 年 8 月 9 日前建檔資料

附註：①機車包含大型重型機車、普通重型機車及輕型機車。

②自行車包含腳踏自行車、電動自行車及電動輔助自行車。

③其他包含軍車、警車、救護車、租賃車、三輪車、拖車等未歸入前項分類者。

### (三) 增長情形

經比較 102 年上半年與 101 年同期各車種死傷人數，以大客車增加 19%(9 人)最高，其次為自行車增加 9%(41 人)，然大客車因各年死傷人數較少，持續觀察其事故情形，另自行車因使用率大增，事故情形也呈逐年上升趨勢，故為本年宣導之重點。

表 5 臺北市道路交通事故主要車種(含行人)死傷人數增長情形(單位:人)

項目	主要車種(含行人)增長情形									
	合計	大客車	大貨車	小貨車	自小客車	計程車	機車 ①	自行車 ②	行人	其他 ③
101 年 1-6 月死傷人數	13149	47	8	41	396	128	10645	474	1246	164
102 年 1-6 月死傷人數	13152	56	-	40	398	115	10723	515	1142	163
死傷人數增減情形(人數)	3	9	-8	-1	2	-13	78	41	-104	-1
死傷人數增減情形(%)	0	19	-100	-2	1	-10	1	9	-8	-1

資料來源：臺北市政府警察局交通警察大隊 102 年 8 月 9 日前建檔資料

附註：①機車包含大型重型機車、普通重型機車及輕型機車。

②自行車包含腳踏自行車、電動自行車及電動輔助自行車。

③其他包含軍車、警車、救護車、租賃車、三輪車、拖車等未歸入前項分類者。

## 四、事故肇事原因

### (一)各事故類型之肇因情況

將涉入事故當事人 67 種肇事原因進一步區分為駕駛人、行人、乘客等 3 類肇因，及因跡證不足暫以不明原因肇事歸類，事故發生時並未發生足以引發事故行為之尚未發現肇事因素等共 5 類發現：近 3 年上半年交通事故以駕駛人肇因為主，約占 42%~57%，其中，101 年及 102 年上半年發生死亡之 A1 事故駕駛人肇因更達半數以上。(詳表 6、圖 4)

近 3 年上半年交通事故以尚未發生肇事因素居次，除 A1 事故近 3 年之比例變化較大外，其餘比例約占 31%~35%之間，顯示約 3 成的當事人於事故發生時並未發生足以引發事故之行為。(詳表 6、圖 5)

除 A1 事故外，近 3 年上半年因肇事跡證不足以致不明原因肇事比例高達 2 成，尤以 102 年比例較以前年度高 4%~5%。(詳表 6、圖 6)

近 2 年 A1 事故約有一成肇因歸屬行人肇因，A2 類行人肇因約占 2% 左右，顯示行人相對弱勢，一旦不遵守交通規則讓駕駛人猝不及防，往往造成嚴重之交通事故。

表 6 102 年上半年(1-6 月)臺北市各類交通事故肇事分類(單位:人)

事故型態及肇因分類		上半年(1-6 月)		
		100 年	101 年	102 年
A1+A2+A3	合計	35087	35669	34736
	駕駛人肇因	17413	17151	15461
	行人肇因	504	475	404
	乘客肇因	82	67	67
	不明原因肇事	5913	6097	7597
	尚未發現肇事因素	11175	11879	11207
A1	合計	100	65	72
	駕駛人肇因	46	34	41
	行人肇因	7	8	8
	乘客肇因	0	0	0
	不明原因肇事	5	7	9
	尚未發現肇事因素	42	16	14
A2	合計	21626	21255	21126
	駕駛人肇因	10928	10506	9695
	行人肇因	495	465	395
	乘客肇因	73	63	62
	不明原因肇事	3337	3427	4193
	尚未發現肇事因素	6793	6794	6781
A3	合計	13361	14349	13538
	駕駛人肇因	6439	6611	5725
	行人肇因	2	2	1
	乘客肇因	9	4	5
	不明原因肇事	2571	2663	3395
	尚未發現肇事因素	4340	5069	4412

[註 1]「不明原因肇事」:交通大隊表示係因事故當事人多數自稱遭不詳車輛撞擊，現場處理單位爰以疑似肇事逃逸案件受理，惟疑似肇逃車輛到案前警察機關不便以單方說辭據以分析，故暫以不明原因肇事歸類。

[註 2]「尚未發現肇事因素」:指員警填表時尚未發現任何足以列為肇事因素範圍內之原因行為或事實者。

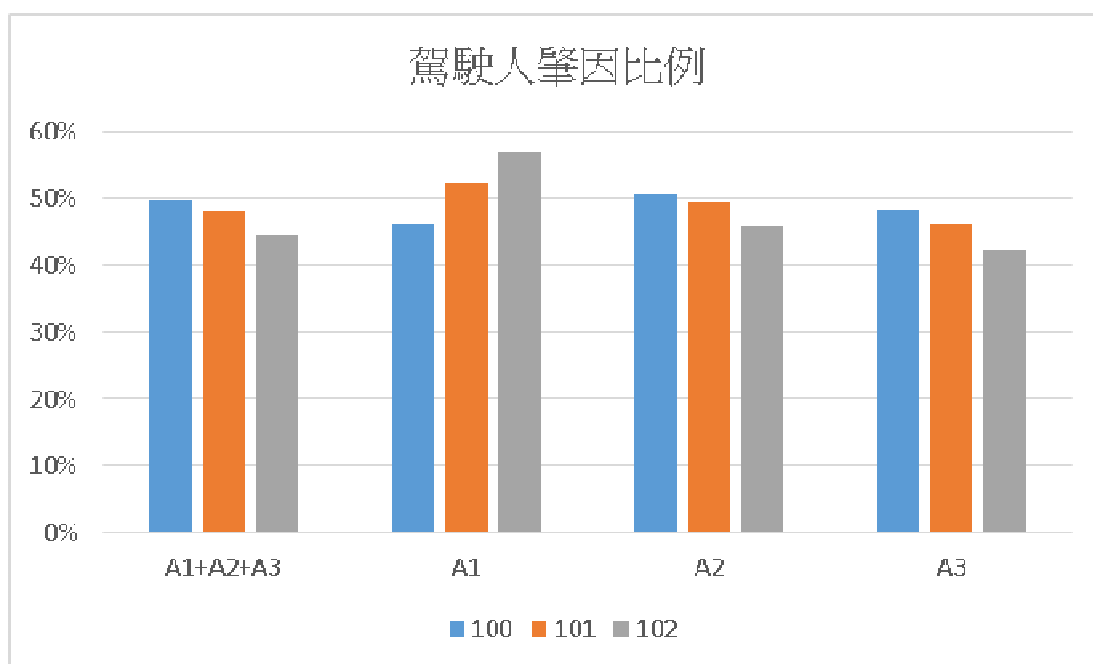


圖 4 近 3 年上半年駕駛人肇因比例

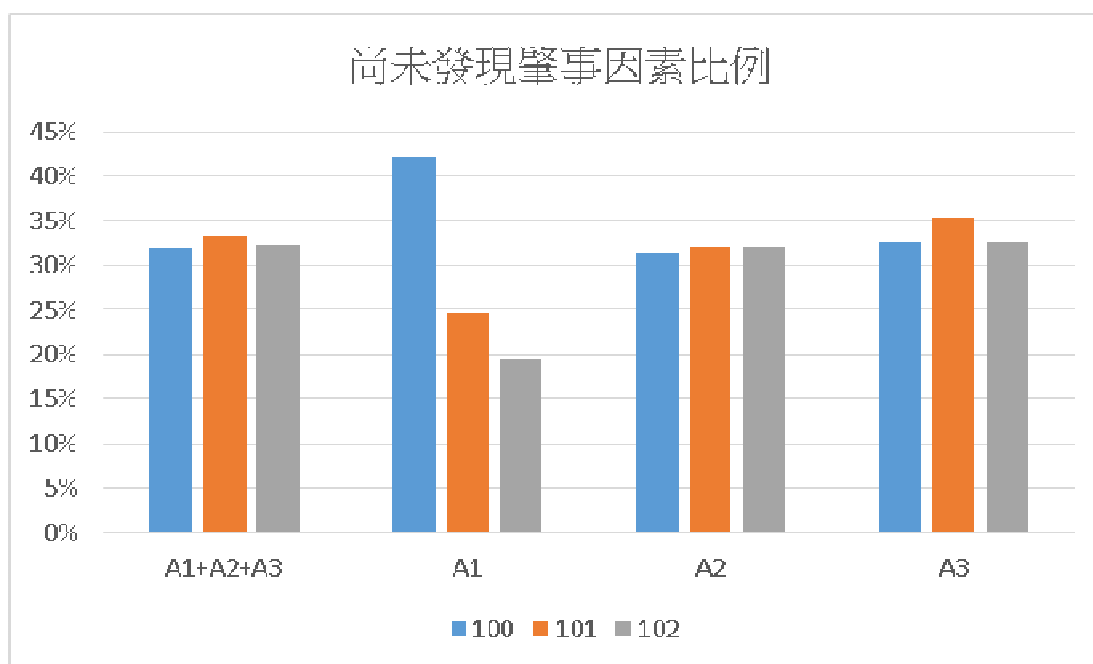


圖 5 近 3 年上半年事故當事人尚未發現肇事因素比例



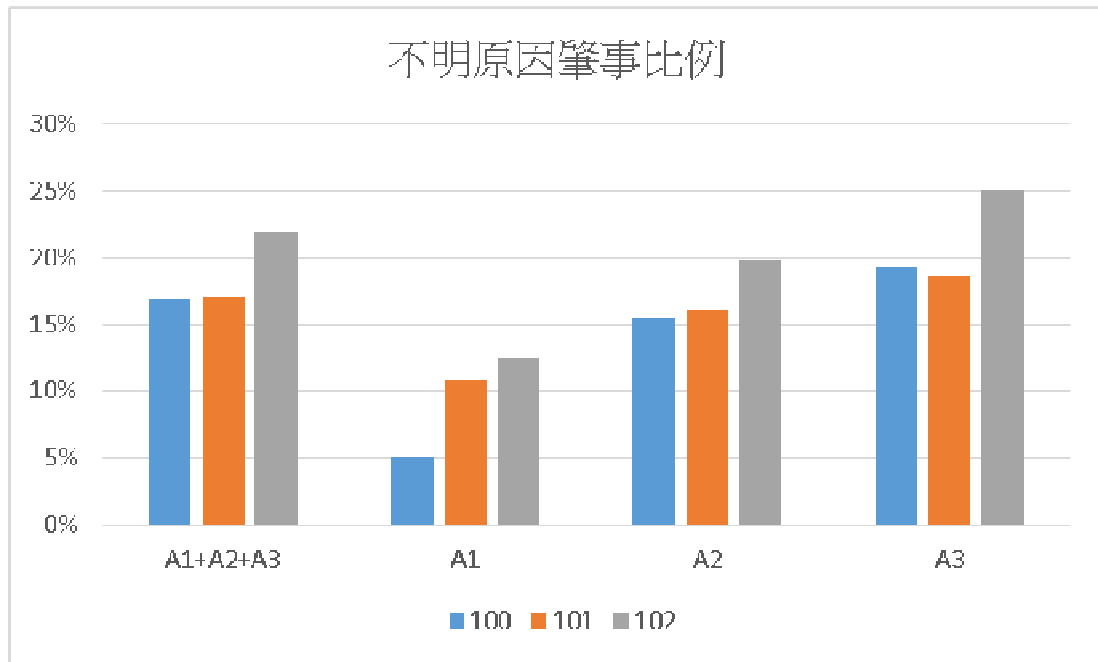


圖 6 近 3 年上半年事故當事人不明原因肇事比例

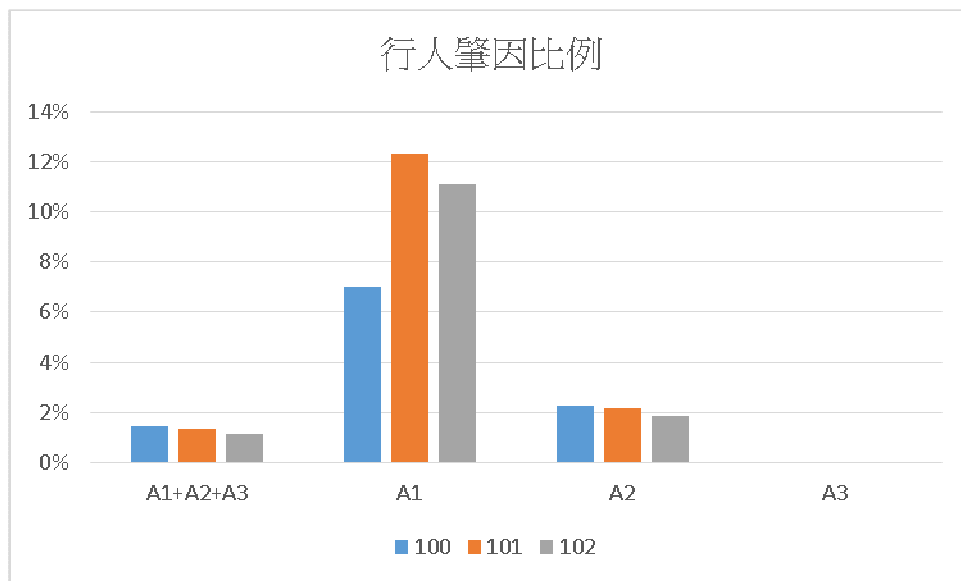


圖 7 近 3 年上半年事故當事人行人肇因比例

進一步分析 102 年上半年屬肇駛人之主要肇因如下：

1. A1+A2+A3 事故中屬駕駛人肇因者共 15461 筆，其中駕駛人肇因項下大於 5% 者為「未依規定讓車」、「未注意車前狀況」、「未保持行車安全間隔」、「超速失控」、「右轉彎未依規定」、「違規停車或暫停不當而肇事」及「違反號誌管制或指揮」共 7 項。(詳表 7)

2. A1 事故中屬駕駛人肇因者共 41 筆，其中駕駛人肇因項下大於 5% 者除「未注意車前狀況」、「未依規定讓車」、「違反號誌管制或指揮」外，另「搶越行人穿越道」、「酒醉駕駛失控」及「左轉彎未依規定」排序分別為第 2、3、4 名，顯示不禮讓行人、酒駕及未依規定左轉為死亡事故之致命因素。
3. A2 事故中屬駕駛人肇因者共 9695 筆，其中駕駛人主要肇因第 3 名為「超速失控」，顯示機車易因超速行駛致反應時間相對不足，加以機車安全性低而造成受傷事故。
4. A3 事故中屬駕駛人肇因者共 5725 筆，其中駕駛人主要肇因第 4 名及第 5 名為「違規停車或暫停不當而肇事」及「倒車未依規定」，顯示汽車若於紅線區域臨停、倒車，一旦不注意後方來車則易造成車損事故。

表 7 102 年上半年 (1-6 月) 臺北市交通事故中屬駕駛人且比例大於 5% 之肇事因素

排序	事故類別			
	A1+A2+A3	A1	A2	A3
1	未依規定讓車(22%)	未注意車前狀況(24%)	未依規定讓車(23%)	未依規定讓車(21%)
2	未注意車前狀況(19%)	搶越行人穿越道(17%)	未注意車前狀況(21%)	未注意車前狀況(17%)
3	未保持行車安全間隔(10%)	酒醉(後)駕駛失控(8%)	超速失控(8%)	未保持行車安全間隔(15%)
4	超速失控(5%)	左轉彎未依規定(10%)	未保持行車安全間隔(7%)	違規停車或暫停不當而肇事(9%)
5	右轉彎未依規定(5%)	違反號誌管制或指揮(7%)	違反號誌管制或指揮(6%)	倒車未依規定(7%)
6	違規停車或暫停不當而肇事(5%)	未依規定讓車(5%)	未依規定減速(6%)	
7	違反號誌管制或指揮(5%)	超速失控(5%)	右轉彎未依規定(6%)	
8		違反特定標誌(線)禁制(5%)		
9		未保持行車安全間隔(5%)		
10		未靠右行駛(5%)		

## (二)各車種之肇因情況

將各車種區分為駕駛人、不明原因肇事及尚未發現肇事因素等3類發現：近3年上半年交通事故中大貨車、小貨車之駕駛人肇因比例最高，達6成以上，其次為計程車、自小客及大客車100年及101年均超過50%。(詳表8、圖8)

超過3成以上之機車與自行車駕駛於事故發生時並未發生足以引發事故之行為。顯示其較無專屬路權以致與其他車輛發生碰撞而發生事故。

表8 102年上半年(1-6月)臺北市各車種肇因分類(單位:人)

車種及肇因分類		上半年(1-6月)		
		100年	101年	102年
大客車	合計	716	753	737
	駕駛人肇因	397	389	336
	不明原因肇事	123	154	228
	尚未發現肇事因素	196	210	173
大貨車	合計	281	323	287
	駕駛人肇因	192	208	187
	不明原因肇事	54	65	70
	尚未發現肇事因素	35	50	30
小貨車	合計	1354	1245	1283
	駕駛人肇因	888	804	780
	不明原因肇事	273	209	310
	尚未發現肇事因素	193	232	193
計程車	合計	3636	3647	3566
	駕駛人肇因	2139	2109	1863
	不明原因肇事	511	482	708
	尚未發現肇事因素	986	1056	995
自小客車	合計	12549	13174	12351
	駕駛人肇因	7059	7088	6104
	不明原因肇事	1927	2050	2662
	尚未發現肇事因素	3563	4036	3585
機車	合計	11806	11616	11800
	駕駛人肇因	5981	5729	5391
	不明原因肇事	2020	2166	2674
	尚未發現肇事因素	3805	3721	3735

車種及肇因分類		上半年(1-6月)		
		100年	101年	102年
自行車	合計	473	542	580
	駕駛人肇因	225	254	245
	不明原因肇事	66	97	143
	尚未發現肇事因素	182	191	192

資料來源：臺北市政府警察局交通警察大隊102年8月9日前建檔資料

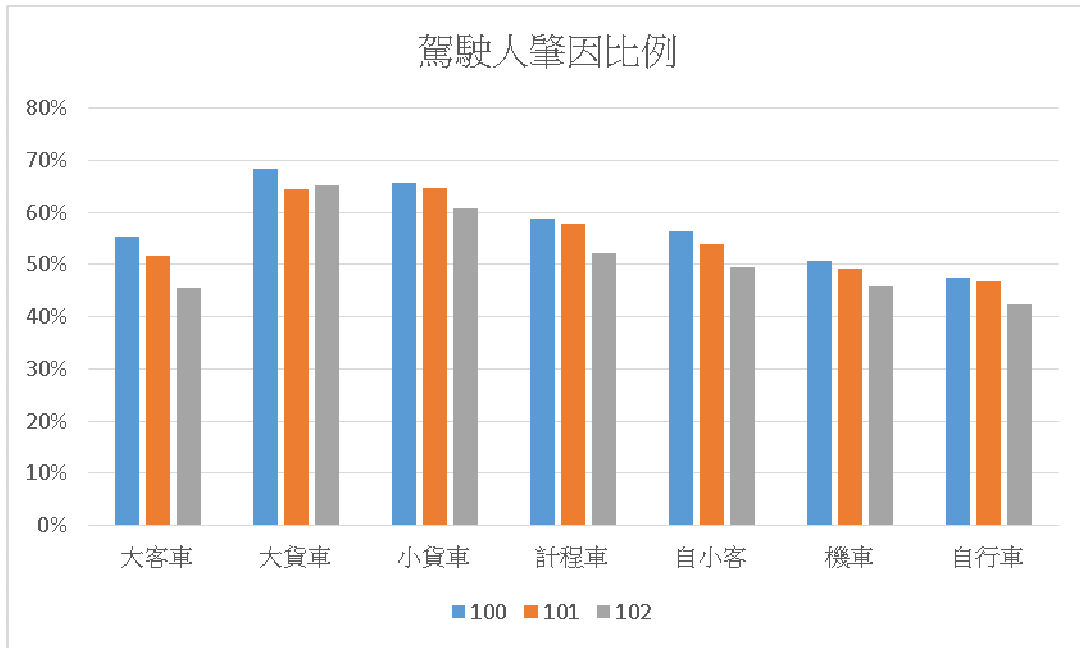


圖 8 近 3 年上半年各車種駕駛人肇因比例

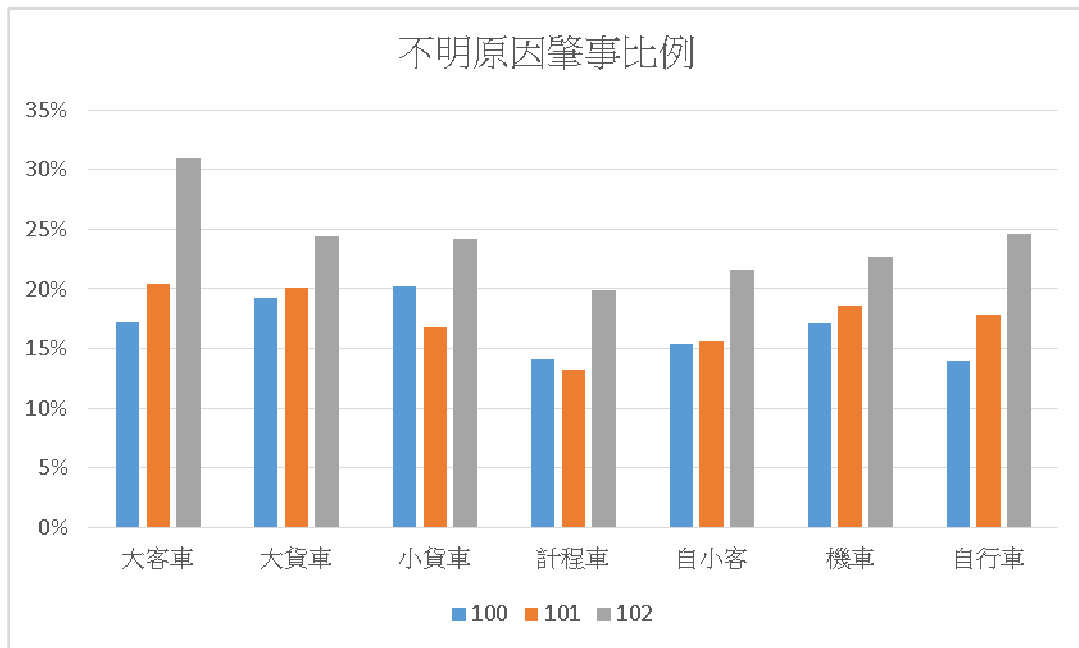


圖 9 近 3 年上半年各車種不明原因肇事比例

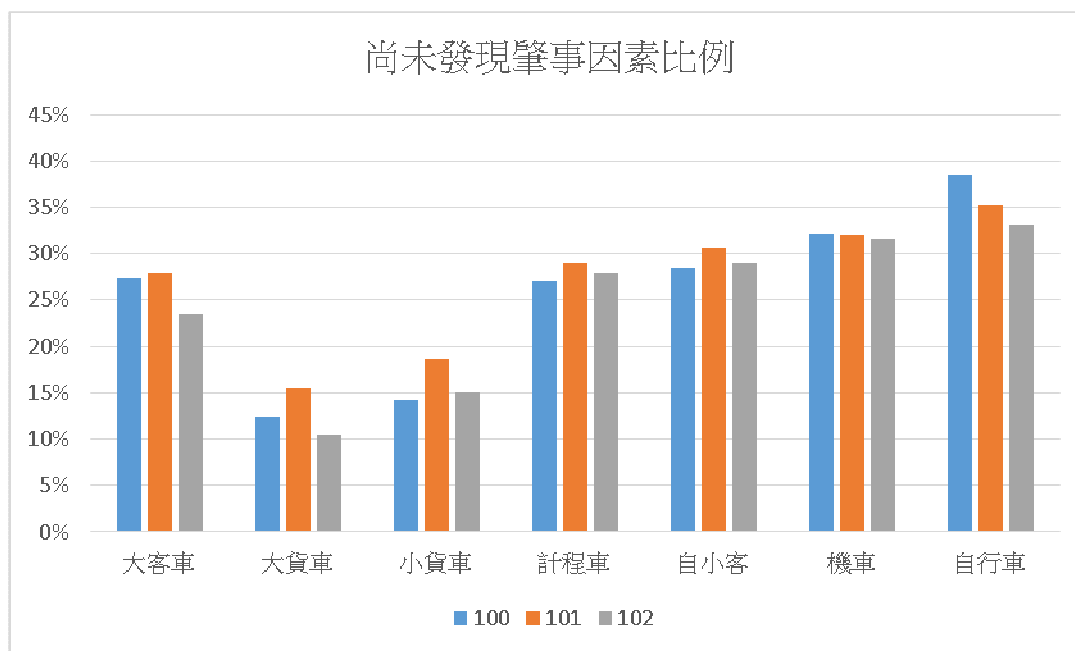


圖 10 近 3 年上半年各車種尚未發現肇事因素比例

進一步分析 102 年上半年各車種駕駛人肇因項下大於 5% 者如下：

1. 大型車(大客車及大貨車)、小型車(自小客車及計程車)前 3 大肇因皆為「未保持行車安全間隔」、「未注意車前狀況」及「未依規定讓車」。
2. 小貨車因上下貨之需求，倒車未依規定居第 3 名，較其他車種為高。
3. 機車因體積小、機動性高易於車陣中穿梭，因此超速失控、未依規定減速均較其他車種為高。
4. 自行車因不須考照，使用者以行人經驗使用道路，因此違反特定標誌(線)禁制(如穿越道路騎在行穿線上、任意跨越雙黃線等)、違反號誌管制或指揮之肇因均較其他車種為高。

表9 102年上半年(1-6月)臺北市交通事故(A1+A2+A3)各車種駕駛人肇事因素  
(比例>5%)

排序	大客車	大貨車	小貨車	自小客車	計程車	機車	自行車
1	未保持行車安全間隔(26%)	未保持行車安全間隔(20%)	未注意車前狀況(20%)	未依規定讓車(26%)	未依規定讓車(26%)	未注意車前狀況(27%)	違反特定標誌(線)禁制(26%)
2	未注意車前狀況(18%)	未注意車前狀況(19%)	未依規定讓車(19%)	未注意車前狀況(15%)	未注意車前狀況(16%)	未依規定讓車(19%)	未注意車前狀況(18%)
3	未依規定讓車(11%)	未依規定讓車(13%)	倒車未依規定(10%)	未保持行車安全間隔(10%)	未保持行車安全間隔(10%)	超速失控(13%)	違反號誌管制或指揮(15%)
4	右轉彎未依規定(8%)	違規停車或暫停不當而肇事(12%)	未保持行車安全間隔(9%)	違規停車或暫停不當而肇事(8%)	右轉彎未依規定(6%)	未保持行車安全間隔(9%)	未依規定讓車(11%)
5	左轉彎未依規定(7%)	右轉彎未依規定(8%)	違規停車或暫停不當而肇事(8%)	右轉彎未依規定(7%)	違規停車或暫停不當而肇事(6%)	未依規定減速(9%)	未靠右行駛(7%)
6	起步未注意其他車(人)安全(5%)	倒車未依規定(8%)	右轉彎未依規定(5%)	倒車未依規定(5%)	搶越行人穿越道(5%)	違反號誌管制或指揮(6%)	左轉彎未依規定(7%)
7			搶越行人穿越道(5%)		違反號誌管制或指揮(5%)		
8					迴轉未依規定(5%)		

- 「未注意車前狀況」及「未保持行車安全間隔」位居機動車種之前四大肇因，顯示本市道路空間少、車流量高，加以車道佈設多為混合車流模式，公車與計程車路邊臨停上下客，貨車利用路邊併排裝卸貨，加以機車於車道間穿梭等，車輛經常需變換車道，一旦視距受阻、車間距壓縮，較易發生交通事故。
- 除大客車外，「違規暫停不當而肇事」皆位居四輪以上機動車(大貨車、小貨車、自小客車及計程車)之前五大肇因，顯示本市路側商業活動頻繁，若無規劃適當的路外臨停空間，皆對

路上車流產生干擾而易生事故。

7. 「未依規定讓車」為大客車、大貨車、小貨車、自小客車、計程車、機車及自行車共同之前五大肇因，顯示本市街廓短、路口多，轉彎車若無路權觀念未禮讓直行車先行則易生事故。
8. 「右轉彎未依規定」位居大客車、大貨車、小貨車、自小客車、計程車第 4 名至第 6 名肇因，突顯上述車種右轉時未靠外側車道或未使用方向燈告知後方來車而釀禍。

## 五、事故死傷者性別

### (一) 102 年上半年事故死亡者車種及性別

1. 102 年上半年死亡以男性居多(71%)，尤以機車騎士為主。
2. 102 年上半年女性死亡以行人居多(71%)，詳表 10。
3. 與 101 年同期相較，男性自行車及女性行人增加 3 人較多，詳表 11。

表 10 102 年上半年(1-6 月)臺北市交通事故各車種(含行人)死亡人數性別

(單位:人)

性別	駕駛人				行人	乘客	合計
	大型車	小型車	機車	自行車			
男	-	-	16	4	5	-	25
女	-	-	1	1	7	1	10
合計	-	-	17	5	12	1	35

資料來源：臺北市政府警察局交通警察大隊 102 年 8 月 9 日前建檔資料

表 11 102 年上半年(1-6 月)臺北市交通事故各車種(含行人)死亡人數性別較 101 年同期增減數

(單位:人)

性別	駕駛人				行人	乘客	合計
	大型車	小型車	機車	自行車			
男	-	-1	1	3	-2	-	1
女	-	-	-	-1	3	-2	-
合計	-	-1	1	2	1	-2	1

資料來源：臺北市政府警察局交通警察大隊 102 年 8 月 9 日前建檔資料

## (二) 102 年上半年事故受傷者車種及性別

1. 102 年上半年受傷以男性居多(60%)，尤以機車騎士為主。
2. 102 年上半年女性受傷以機車騎士及乘客居多，分別占女性受傷人數之 59% 及 21%，詳表 12。
3. 與 101 年同期相較，男性以自行車、女性以機車及乘客受傷增加達 30 人以上，詳表 13。

表 12 102 年上半年(1-6 月)臺北市交通事故各車種(含行人)受傷人數性別

(單位:人)

性別	駕駛人				行人	乘客	其他或資料未填[註]	合計
	大型車	小型車	機車	自行車				
男	6	265	6419	275	425	340	7730	
女	-	95	3092	235	705	1111	5238	
其他或資料未填[註]							149	149
合計	6	360	9511	510	1130	1451	13117	

註：其他包含軍車、警車、救護車、三輪車、拖車等未歸入前項分類者；資料未填為未註明性別者。

資料來源：臺北市政府警察局交通警察大隊 102 年 8 月 9 日前建檔資料

表 13 102 年上半年(1-6 月)臺北市交通事故各車種(含行人)受傷人數性別較 101 年同期增減數

(單位:人)

性別	駕駛人				行人	乘客
	大型車	小型車	機車	自行車		
男	-4	-22	3	33	-39	-13
女	-	-19	58	6	-66	63
合計	-4	-41	61	39	-105	50

資料來源：臺北市政府警察局交通警察大隊 102 年 8 月 9 日前建檔資料

## 六、事故死傷者年齡層

### (一) 102 年上半年事故死亡人數年齡層分佈

1. 102 年上半年機車及其乘客死亡人數自 18 歲以後到 65 歲以上各年齡層皆有，以 20-29 歲 6 人最多、30-39 歲 4 人其次。



2. 行人死亡人數 8 成以上為 65 歲以上之年長者，詳表 14。

表 14 102 年上半年(1-6 月)臺北市交通事故各車種(含行人)死亡人數年齡層

(單位:人)

年齡群組	大客車	大貨車	小貨車	自小客車	計程車	機車	自行車	行人	其他	合計
0-9	-	-	-	-	-	-	-	-	-	-
10-17	-	-	-	-	-	-	-	-	-	-
18-19	-	-	-	-	-	2	-	-	-	2
20-29	-	-	-	-	-	6	-	1	-	7
30-39	-	-	-	-	-	4	-	-	-	4
40-49	-	-	-	-	-	1	-	-	-	1
50-59	-	-	-	-	-	1	1	1	-	3
60-64	-	-	-	-	-	2	1	-	-	3
65~	-	-	-	-	-	2	3	10	-	15
合計	-	-	-	-	-	18	5	12	-	35

資料來源：臺北市政府警察局交通警察大隊 102 年 8 月 9 日前建檔資料

3. 102 年上半年(1-6 月) 行人死亡人數以 65 歲以上較 101 年同期增加 3 人最多，機車及其乘客死亡人數以 20-29 歲及 60-64 歲較 101 年同期增加 2 人居次，詳表 15。

表 15 102 年上半年(1-6 月)本市交通事故各車種(含行人)死亡人數年齡層較 101 年同期增減數

(單位:人)

年齡群組	大客車	大貨車	小貨車	自小客車	計程車	機車	自行車	行人	其他	合計
0-9	-	-	-	-	-	-	-	-	-	-
10-17	-	-	-	-	-	-1	-	-	-	-1
18-19	-	-	-	-	-	-1	-	-	-	-1
20-29	-	-	-	-	-	2	-	-	-	2
30-39	-	-	-	-1	-	-1	-1	-	-	-3
40-49	-	-	-	-1	-	-1	-	-2	-	-4
50-59	-	-	-	-	-	-1	1	-	-	0
60-64	-	-	-	-	-	2	1	-	-	3
65~	-	-	-	-	-	1	1	3	-	5

資料來源：臺北市政府警察局交通警察大隊 101 年 7 月 10 日前建檔資料。

附註：各車種死亡人數之計算除該車駕駛外，亦含乘坐該車種之乘客。

## (二) 102 年上半年事故受傷人數年齡層分布

1. 大客車及其乘客以 50-59 歲及 65 歲以上為主，分別占使用該車種受傷人數之 34% 及 23%。
2. 自小客車及其乘客之年齡層集中於 20-29 歲、30-39 歲及 40-49 歲，3 年齡層均占 20% 以上。
3. 機車受傷人數以 20-29 歲為主(約占 39%)，另 10-17 歲無照駕駛及 18-19 歲初學者之事故情形已趨緩，約占該使用車種之 14%。
4. 自行車及行人受傷人數皆以 65 歲以上為主(分別約占 25%、29%)。詳表 16。
5. 102 年上半年無使用大貨車受傷情況。

表 16 102 年上半年(1-6 月)本市交通事故各車種(含行人)受傷人數年齡層統計  
(單位:人)

年齡群組	大客車	大貨車	小貨車	自小客車	計程車	機車	自行車	行人	其他	合計
0-9	2	-		8	1	89	1	40	7	148
10-17	2	-		15	3	247	48	79	8	402
18-19	-	-	1	10	1	1294	13	20	9	1,348
20-29	2	-	5	85	13	4152	49	128	35	4,469
30-39	7	-	16	88	17	1961	46	119	29	2,283
40-49	7	-	9	78	30	1134	65	119	19	1,461
50-59	13	-	3	65	32	1051	103	183	13	1,463
60-64	3	-	5	17	7	399	55	110	5	601
65~	19	-	1	24	11	370	129	327	3	884
未記載年齡	1	-	-	8	-	8	1	5	35	58
合計	56	-	40	398	115	10705	510	1130	163	13,117

6. 102 年上半年(1-6 月)大客車及其乘客受傷人數以 50-59 歲及 65 歲以上分別較 101 年同期增加 5 人、6 人，增加較多。
7. 自小客車及其乘客以 20-29 較 101 年同期增加 20 人，增加較多。

8. 機車及其乘客於 10-17 歲、18-19 歲及 20-29 歲均較 101 年同期減少共 182 人，惟以 30-39 歲增加 147 人最多。
9. 自行車以 10-17 歲及 30-39 歲增加 17 人最多。
10. 行人除 10-17 歲及 60-64 歲受傷人數分別增加 11 人、13 人外，其餘年齡層均較 101 年同期減少。詳表 17。

表 17 102 年上半年(1-6 月)本市交通事故各車種(含行人)受傷人數年齡層較 101 年同期增減數

(單位:人)

年齡群組	大客車	大貨車	小貨車	自小客車	計程車	機車	自行車	行人
0-9	0	0	-1	-2	-2	3	-4	-14
10-17	1	0	-1	4	2	-54	17	11
18-19	0	0	1	2	1	-28	4	-8
20-29	-1	0	-4	20	4	-100	15	0
30-39	0	0	4	-15	-3	147	17	-16
40-49	1	-3	2	-13	-7	45	1	-39
50-59	5	-5	-3	0	1	-14	-20	-37
60-64	-4	0	0	-7	-11	21	1	13
65~	6	0	1	9	3	61	7	-18

資料來源：臺北市政府警察局交通警察大隊 102 年 8 月 9 日前建檔資料

附註：各車種受傷人數之計算除該車駕駛外，亦含乘坐該車種之乘客。-

## 七、事故發生時段

### (一) 102 年上半年(1-6 月)事故發生時段分布

檢視 102 年上半年(1-6 月)事故發生時段，整體事故及 A2 事故主要發生於 8-10 時、16-18 時及 18-20 時(均為 13%)。A1 類事故主要發生於早晨 6-8 時(17%)，A3 類事故則集中於下午至晚間從 14-20 時為主要發生時段(合計 43%)，詳表 18。

表 18 102 年臺北市交通事故時段分佈

時段	事故類別			
	A1+A2+A3	A1	A2	A3
0~2AM	2%	3%	3%	2%
2~4AM	1%	9%	1%	1%
4~6AM	1%	6%	2%	1%

時段	事故類別			
	A1+A2+A3	A1	A2	A3
6~8AM	6%	17%	7%	5%
8~10AM	13%	11%	14%	11%
10~12AM	11%	9%	10%	11%
12~14PM	11%	9%	10%	11%
14~16PM	12%	6%	11%	13%
16~18PM	13%	9%	12%	15%
18~20PM	13%	6%	12%	15%
20~22PM	9%	6%	9%	9%
22~24PM	7%	11%	8%	6%
合計	100%	100%	100%	100%

資料來源：臺北市政府警察局交通警察大隊 102 年 8 月 9 日前建檔資料

## (二) 102 年上半年(1-6 月)較 101 年同期事故發生時段增減比較

比較 102 年上半年(1-6 月)與 101 年同期事故件數發生時段之增減情形，發現深夜 0-2 時、2-4 時及 22-24 時減少比例皆達 10% 以上。(詳圖 11)

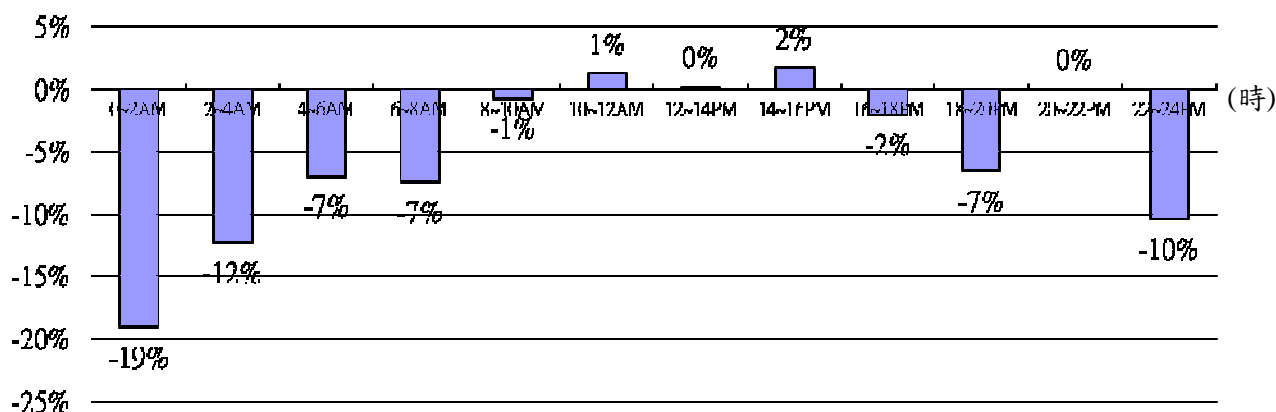


圖 11 102 年上半年(1-6 月)與 101 年同期事故件數發生時段增減

## 八、事故發生地點

1. 檢視 102 年上半年(1-6 月)交通事故，發生於路口計 6,294 件，較 101 年同期減少 2%；發生於路段計 3,199 件，較 101 年同期減少 2%，詳如表 19。

2. 另路口件數占總件數之比例約為 38%、路段件數占總件數之比例約為 19%，詳如圖 12。

表 19 102 年上半年(1-6 月)及 101 年同期事故發生地點統計表

	101 年 1-6 月	102 年 1-6 月	102 年 1-6 月較 101 年同期增減數	102 年 1-6 月較 101 年同期增減比例
路口	6424	6294	-130	-2%
路段	3255	3199	-56	-2%
其他發生地點[註 1]	326	359	33	10%
未登載發生地點[註 2]	7105	6745	-360	-5%
總件數	17110	16597	-513	-3%

[註 1]其他發生地點包含坡路、涵洞、圓環、廣場、橋樑等。

[註 2]現場處理員警針對 A3 類事故及部分 A2 事故發生位置並未登載。

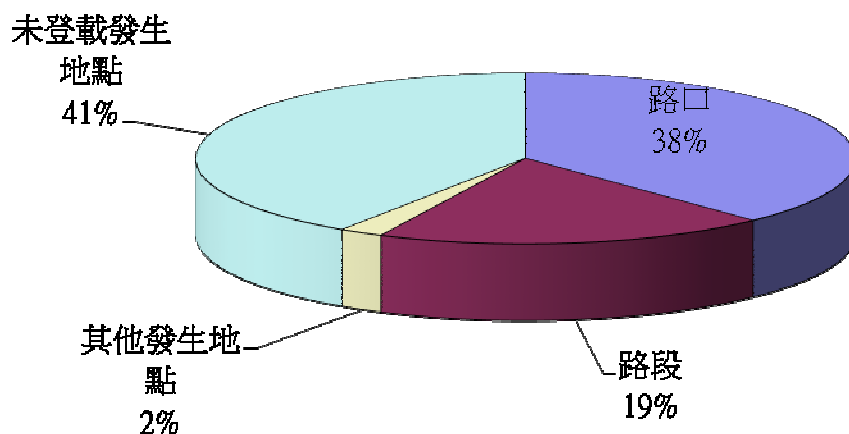


圖 12 102 年上半年(1-6 月)路口路段事故件數比例

## 九、小結

1. 102 年上半年交通事故件數已較 101 年同期減少 3%，惟死亡人數及受傷人數與 101 年同期相當，分別增加 1 人(3%)、2 人(0%)。
2. 死傷人數以男性為大宗，車種以機車及其乘客約占 81%，年齡層以 20-29 歲為主，30-39 歲機車駕駛及乘客有增加趨勢。
3. 死傷車種中行人約占 9%居次，以女性為主，另行人死亡 12 人 8 成為 65 歲以上年長者，該年齡層受傷人數亦占 29%。
4. 因自行車使用率大增，以致自行車死傷人數呈逐年上升趨勢。
5. 近 5 年酒駕事故以 101 年上半年最多，102 年上半年死亡人數已較 101 年同期下降 80%，受傷人數減少 2%，顯示酒駕罰則修法加重及加強執法取締已有初步成效。
6. 近 3 年上半年各類交通事故以駕駛人肇因為主，約占 42%~57%，其中，101 年及 102 年上半年發生死亡之 A1 事故駕駛人肇因更達 50%以上。就車種而言，大貨車、小貨車駕駛人肇因肇因比例達 6 成以上，計程車、自小客車及大客車 100 年及 101 年上半年駕駛人肇因均超過 50%。
7. 除 A1 事故外，近 3 年約 3 成的當事人於事故發生時並未發生足以引發事故之行為，就車種觀之，機車、自行車尚未發現肇因因素比例較其他車種為高達 3 成以上。
8. 近 2 年 A1 事故另有一成為行人肇因，顯示行人相對弱勢，一旦不遵守交通規則讓駕駛人猝不及防，往往造成嚴重之交通事故。
9. 「未注意車前狀況」及「未保持行車安全間隔」位居機動車種之前四大肇因，顯示本市道路空間少、車流量高，加以車道佈設多為混合車流模式，公車與計程車路邊臨停上下客，貨車利用路邊併排裝卸貨，加以機車於車道間穿梭等，車輛經常需變換車道，一旦視距受阻、車間距壓縮，較易發生交

通事故。

10. 「未依規定讓車」為大客車、大貨車、小貨車、自小客車、計程車、機車及自行車共同之前五大肇因，顯示本市街廓短、路口多，轉彎車若無路權觀念未禮讓直行車先行則易生事故。
11. 除大客車外，「違規暫停不當而肇事」皆位居四輪以上機動車(大貨車、小貨車、自小客車及計程車)之前五大肇因，顯示本市路側商業活動頻繁，若無規劃適當的路外臨停空間，皆對路上車流產生干擾而易生事故。
12. 「右轉彎未依規定」位居大客車、大貨車、小貨車、自小客車、計程車第 4 名至第 6 名肇因，突顯上述車種右轉時未靠外側車道或未使用方向燈告知後方來車而釀禍。
13. 小貨車因上下貨之需求，倒車未依規定之肇因較其他車種為高。
14. 機車因體積小、機動性高易於車陣中穿梭，因此超速失控、未依規定減速均較其他車種為高。
15. 自行車因不須考照，使用者以行人經驗使用道路，因此違反特定標誌(線)禁制(如穿越道路騎在行穿線上、任意跨越雙黃線等)、違反號誌管制或指揮之肇因均較其他車種為高。