

年度追二-法定預算

機關編號
12-270

中華民國 114 年度

## 臺北市總預算

### 臺北市政府衛生局單位預算

第二次追加(減)預算

臺北市政府衛生局 編

# 臺北市政府衛生局

## 目次

中華民國 114 年度

一、追加(減)預算總說明	第	1 頁
二、主要表		
(一)歲入來源別預算表	第	5 頁
(二)歲入來源別預算表(經資分列)	第	11 頁
(三)歲出機關別預算表	第	14 頁
(四)歲出機關別預算表(經資分列)	第	17 頁
三、附屬表		
(一)歲入項目說明提要與預算明細表	第	19 頁
(二)歲出計畫說明提要與各項費用明細表	第	29 頁
1. 公共衛生業務		
公共衛生工作	第	29 頁
2. 接受中央補助支出		
接受中央政府補助支出	第	33 頁
接受中央各部會補助支出	第	34 頁
(三)追加(減)預算人事費分析表	第	74 頁
四、參考表		
(一)歲出一級用途別科目分析表	第	75 頁
(二)追加(減)預算資本支出分析表	第	76 頁
(三)追加(減)預算人事費彙計表	第	77 頁
(四)追加(減)預算約聘僱人員費用分析表	第	78 頁
(五)追加(減)預算公務車輛明細表	第	79 頁
(六)歲出按職能及經濟性綜合分類表	第	80 頁

# 臺北市政府衛生局

## 追加(減)預算總說明

中華民國 114 年度

### 一、現行法定職掌及組織系統圖：

#### (一) 機關主要職掌：

本局前身為省轄市之臺北市衛生院，民國 51 年奉臺灣省政府(51) 4. 9 府人丙字第 22417 號令改制為衛生局，56 年 7 月臺北市政府改為院轄市，本局隨同升格為臺北市政府衛生局，組織規程奉行政院 56. 8. 10 臺丙內字第 6077 號令核定，並歷經 58 年至 106 年先後 27 次修正，第 27 次修正業於 106.5.3 經市議會三讀通過，主要職掌為綜合業務規劃、研究發展、計畫管考、國際衛生合作、公共關係、議事、綜合業務宣導、綜合衛生業務訓練、疫情監測、調查、訓練與醫院院內感控事項、規劃預防接種之政策與執行、社區傳染病與新興傳染病之防治、外勞與營業衛生從業人員之防疫及委託臺北市立聯合醫院辦理疾病防治、藥政、藥品、醫療器材、化粧品、食品衛生管理、健康飲食推動、諮詢、管理、醫事行政、醫事機構管理、醫事人員管理、緊急醫療、醫療爭議調處、健康管理與保健業務之推展、監督、規劃、考核、提供長照服務、制定轄內長照政策、長照體系之規劃、宣導與執行、辦理地方之長照服務訓練、長照機構之督導考核及特殊照護、心理健康促進與輔導、精神疾病防治、性侵家暴處遇、自殺防制等業務之規劃、推展、監督、考核、衛生相關法規人民申請案現場履勘、人民陳情與檢舉違規案件稽查、各業別例行或計畫性稽查、抽驗、輔導及食品中毒調查處理、食品、藥物與公共衛生檢驗與支援公共衛生相關稽查樣品檢驗、投訴檢舉專案檢驗、受理飲食品藥物等申請檢驗事項。

#### (二) 內部分層業務：

本局置局長、副局長、主任秘書、專門委員、技正，下設 9 科、6 室，管轄市立聯合醫院與松山、信義、大安、中山、中正、大同、萬華、文山、南港、內湖、士林、北投等 12 區健康服務中心。

內部分層業務如下：

綜合企劃科：掌理綜合計畫、研究發展、管制考核、國際衛生合作、公共關係、議事、綜合業務宣導及衛生業務訓練等事項。

疾病管制科：掌理疫情監測、調查、訓練與醫院院內感控事項、規劃預防接種之政策與執行、社區傳染病與新興傳染病之防治、外勞與營業衛生從業人員之防疫及委任臺北市立聯合醫院辦理疾病防治等事項。

食品藥物管理科：掌理藥政、藥品、醫療器材、化粧品、食品衛生管理、健康飲食推動、諮詢及管理 etc. 等事項。

醫事管理科：掌理醫事行政、醫事機構管理、醫事人員管理、緊急醫療及醫療爭議調處等事項。

健康管理科：掌理健康管理與保健業務之推展、監督、規劃及考核等事項。

臺北市政府衛生局  
追 加 ( 減 ) 預 算 總 說 明

中華民國 114 年度

長期照護科：掌理長照服務、制定轄內長照政策、長照體系之規劃、宣導與執行、辦理地方之長照服務訓練、長照機構之督導考核及特殊照護等事項。

心理衛生科：掌理心理健康促進與輔導、精神疾病防治、性侵家暴處遇、自殺防制等業務之規劃、推展、監督及考核等事項。

衛生稽查科：掌理衛生相關法規人民申請案現場履勘、人民陳情與檢舉違規案件稽查、各業別例行或計畫性稽查、抽驗、輔導及食品中毒調查處理等事項。

檢驗科：掌理食品、藥物與公共衛生檢驗與支援公共衛生相關稽查樣品檢驗、投訴檢舉專案檢驗及受理飲食品藥物申請檢驗等事項。

資訊室：掌理業務電腦化與辦公室自動化之規劃、推動、管理與所屬各單位實施資訊作業之督導及輔導等事項。

秘書室：掌理文書、檔案、出納、總務、財產之管理及不屬於其他各單位事項。

會計室：秉承上級主計機關監督與指導，並受局長之指揮，依法辦理歲計及會計事項。

統計室：秉承上級主計機關監督與指導，並受局長之指揮，依法辦理統計事項。

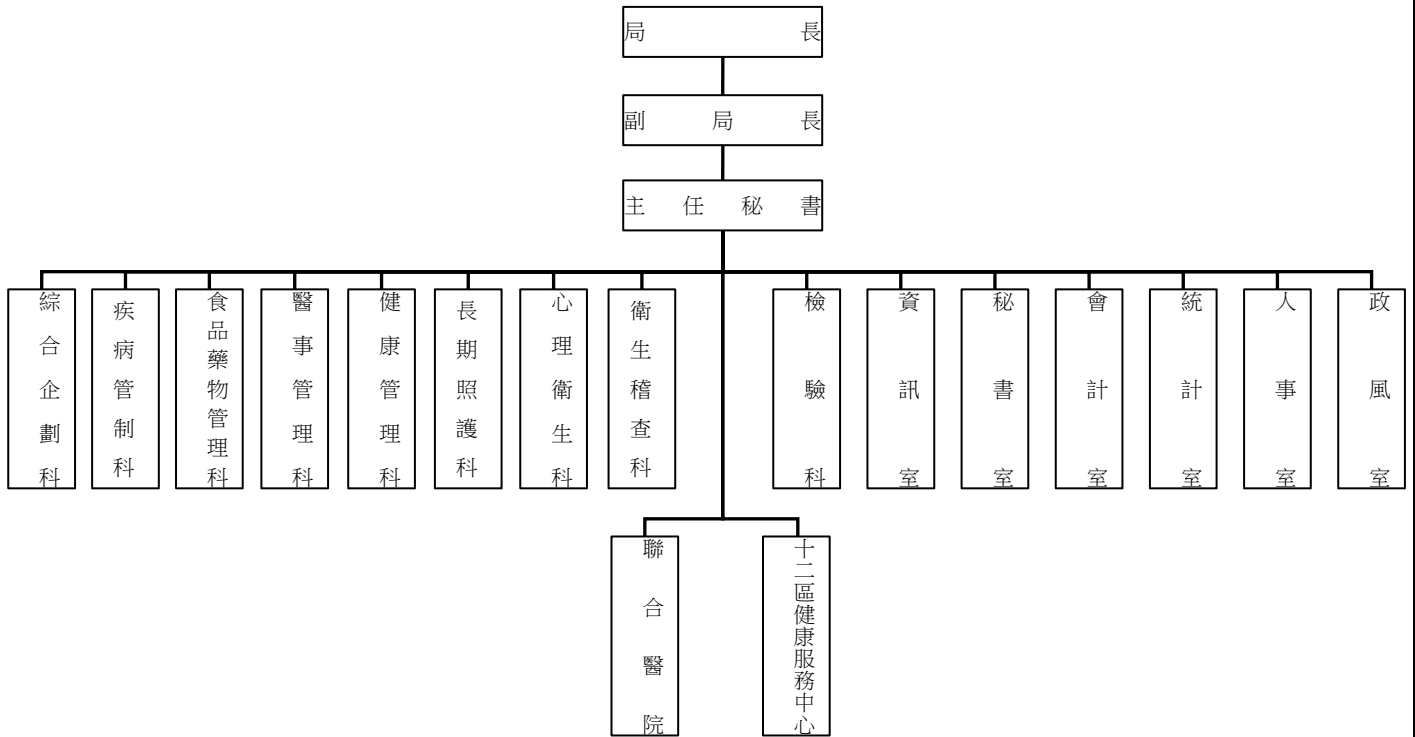
人事室：秉承上級人事機關監督與指導，並受局長之指揮，依法辦理人事管理事項。

政風室：秉承上級政風機關監督與指導，並受局長之指揮，依法辦理政風事項。

# 臺北市政府衛生局 追加(減)預算總說明

中華民國 114 年度

(三) 組織系統圖：



二、本年度施政（業務及工作）計畫修正重點及追加（減）預算提要：

(一) 歲入部分：追加 1,419,437,000 元。

1. 追加行政院核定以特別統籌分配稅款辦理「113 年精進地方政府關鍵食安管理計畫」收入 11,550,000 元。
2. 追加衛生福利部補助辦理 113 至 114 年度各項計畫收入 1,172,329,095 元。
3. 追加衛生福利部國民健康署補助辦理 114 年度各項計畫收入 130,322,000 元。
4. 追加勞動部及勞動部勞動力發展署補助辦理 114 年度各項計畫收入 96,088,599 元。
5. 追加衛生福利部疾病管制署補助辦理 114 年度各項計畫收入 9,147,000 元。

(二) 歲出部分：追加 1,419,293,000 元。

1. 經常門：追加 1,417,379,000 元。

- (1) 追加行政院核定以特別統籌分配稅款辦理「113 年精進地方政府關鍵食安管理計畫」經費 6,251,545 元。
- (2) 追加衛生福利部補助辦理 113 至 114 年度各項計畫經費 1,170,576,577 元。
- (3) 追加衛生福利部國民健康署補助辦理 114 年度各項計畫經費 130,161,000 元。
- (4) 追加勞動部及勞動部勞動力發展署補助辦理 114 年度各項計畫經費 96,088,599 元。
- (5) 追加衛生福利部疾病管制署補助辦理 114 年度各項計畫經費 9,147,000 元。
- (6) 追加財政部補助辦理菸品健康福利捐供私劣菸品查緝工作計畫經費 952,000 元。

臺北市政府衛生局  
追 加 ( 減 ) 預 算 總 說 明

中華民國 114 年度

(7)追加行政院核發本府「辦理民間參與公共建設案件獎勵金」辦理「臺北市永建長照園區開發案促參前置作業勞務採購案」經費 4,200,000 元。

2.資本門：追加 1,914,000 元。

(1)追加衛生福利部補助辦理 113 至 114 年度各項計畫經費 1,752,518 元。

(2)追加衛生福利部國民健康署補助辦理「114 年度整合性預防及延緩失能計畫」經費 161,000 元。

# 臺北市政府衛生局

## 歲入來源別預算表

經費併計

中華民國114年度

單位：新臺幣千元

科 目				原預算數	追加(減) 預算數	追加(減)後 預算數	說明及法令依據	
款	項	目	節					名稱及編號
				合 計	223,326	1,419,437	1,642,763	
01				01000000000 稅課收入	-	11,550	11,550	
	009			01122700000 臺北市政府衛生局	-	11,550	11,550	
		01		01122701700 統籌分配稅	-	11,550	11,550	
			01	01122701702 特別統籌	-	11,550	11,550	追加行政院核定以特別統籌分配稅款辦理相關指定計畫收入如列數，明細如下： 1.113年精進地方政府關鍵食安管理計畫-檢驗強化方案-擴大抽驗稽查量能 6,950,000元(依據衛生福利部114.2.26衛授食字第1149012540A號函)。 2.113年精進地方政府關鍵食安管理計畫-任務獎勵方案-管考點獎勵金(第1期) 4,600,000元(依據衛生福利部114.2.11衛授食字第1149008568A號函)。
02				04000000000 罰款及賠償收入	98,739	-	98,739	
	067			04122700000 臺北市政府衛生局	98,739	-	98,739	
		01		04122700100 罰金罰鍰及怠金	97,939	-	97,939	
			01	04122700101 罰金罰鍰	97,939	-	97,939	
			02	04122700300 賠償收入	800	-	800	
			01	04122700301 一般賠償收入	800	-	800	
03				05000000000 規費收入	35,478	-	35,478	
	063			05122700000 臺北市政府衛生局	35,478	-	35,478	
		01		05122700100 行政規費收入	35,421	-	35,421	

# 臺北市政府衛生局

## 歲入來源別預算表

經資併計

中華民國114年度

單位：新臺幣千元

科 目				原預算數	追加(減) 預算數	追加(減)後 預算數	說明及法令依據	
款	項	目	節					名稱及編號
04	070	01	01	05122700101 審查費	26,500	-	26,500	
			02	05122700102 證照費	8,889	-	8,889	
			03	05122700103 登記費	32	-	32	
			02	05122700300 使用規費收入	57	-	57	
			01	05122700303 資料使用費	2	-	2	
			02	05122700306 場地設施使用費	55	-	55	
			07000000000	財產收入	88,633	-	88,633	
			07122700000	臺北市政府衛生局	88,633	-	88,633	
			01	07122700100 財產孳息	88,623	-	88,623	
			02	07122700102 權利金	86,030	-	86,030	
			03	07122700103 租金收入	2,593	-	2,593	
			02	07122700500 廢舊物資售價	10	-	10	
			01	07122700501 廢舊物資售價	10	-	10	
06	034	01	09000000000	補助及協助收入	-	1,407,887	1,407,887	
			09122700000	臺北市政府衛生局	-	1,407,887	1,407,887	
			09122700100	上級政府補助收入	-	1,407,887	1,407,887	
			09122700102	計畫型補助收入	-	1,407,887	1,407,887	
			09122700102	計畫型補助收入	-	1,407,887	1,407,887	

1.追加衛生福利部補助辦理各項計畫收入1,172,329,095元，明細如下：  
(1)114年度臺北市公有市場及公共飲食場所輔導查核計

# 臺北市政府衛生局

## 歲入來源別預算表

經費併計

中華民國114年度

單位：新臺幣千元

科 目				原預算數	追加(減)預算數	追加(減)後預算數	說明及法令依據
款	項	目	節				
							畫3,395,000元(依據衛生福利部113.7.10衛授食字第1131201732H號函)。 (2)114年度強化社會安全網第二期計畫-強化精神疾病及自殺防治服務，精神前端預防及危機處理機制、強化部會網絡資源布建，拓展公私協力服務122,572,057元(依據衛生福利部113.12.30衛授家字第1130561791號函)。 (3)113年度住宿式服務機構使用者補助方案90,611,240元(依據衛生福利部113.7.19衛部顧字第1131962005號函)。 (4)113年度住宿機構照顧品質獎勵計畫(一般護理之家)611,000元(依據衛生福利部113.11.29衛部照字第1131561509號函)。 (5)113年度住宿機構照顧品質獎勵計畫(住宿式長照機構)219,000元(依據衛生福利部113.11.26衛部顧字第1131963274號函)。 (6)113年度住宿機構強化感染管制獎勵計畫(一般護理之家)259,000元(依據衛生福利部113.8.30衛部照字第1131560765號函)。 (7)113年度住宿機構強化感染管制獎勵計畫(住宿式長照機構)142,000元(依據衛生福利部113.8.29衛部顧字第1131962308號函)。 (8)114年度長照十年計畫2.0-強化照顧管理人力資源162,227,996元(依據衛生福利部114.2.17衛部顧字第1141960116號函)。 (9)113年度住宿機構強化感染管制獎勵計畫(精神護理之家)33,000元(依據衛生福利部113.9.20衛部心字第1131762493號函)。 (10)113年度住宿機構照顧品質獎勵計畫(精神護理之家)36,000元(依據衛生福利部113.12.12衛部心字第1131763271號函)。 (11)114年度精神病人及照顧者社區支持服務資源布建計畫14,170,608元(依據衛生福利部113.12.27衛部心字第

臺北市政府衛生局  
歲入來源別預算表

經資併計

中華民國114年度

單位：新臺幣千元

科 目				原預算數	追加(減)預算數	追加(減)後預算數	說明及法令依據
款	項	目	節				
							1131763264號函及114.1.7衛部心字第1131763333號函)。(12)114年度充實社區心理衛生中心辦公空間及設施設備計畫2,500,000元(依據衛生福利部113.10.18衛部心字第1131762788號函及114.8.7衛部心字第1141762183號函)。(13)114年度住宿機構強化感染管制獎勵計畫(住宿式長照機構)243,000元(依據衛生福利部114.4.9衛部顧字第1141960585號函)。(14)114年度住宿機構強化感染管制獎勵計畫(精神護理之家)26,000元(依據衛生福利部114.4.21衛部心字第1141761041號函)。(15)114年度住宿式服務機構使用者補助方案92,951,560元(依據衛生福利部114.2.10衛部顧字第1141960175號函)。(16)114年度住宿機構強化感染管制獎勵計畫(一般護理之家)342,000元(依據衛生福利部114.4.17衛部照字第1141560508號函)。(17)113年度權責型失智社區服務據點試辦計畫1,813,000元(依據衛生福利部113.8.13衛部顧字第1131962166號函)。(18)114年度長照2.0整合型計畫-照顧管理及政策鼓勵服務290,680,184元(依據衛生福利部114.4.14衛部顧字第1141961033號函)。(19)114年度長照2.0整合型計畫-專業服務及喘息服務272,200,000元(依據衛生福利部114.4.14衛部顧字第1141961033號函)。(20)114年度長照2.0整合型計畫-強化整備長期照顧服務行政人力資源14,326,920元(依據衛生福利部114.4.14衛部顧字第1141961033號函)。(21)114年度減少住宿型機構住民至醫療機構就醫方案10,671,530元(依據衛生福利部114.5.8衛部顧字第1141960771號函)。(22)114年度失智照護服務計

# 臺北市政府衛生局

## 歲入來源別預算表

經資併計

中華民國114年度

單位：新臺幣千元

科 目				原預算數	追加(減)預算數	追加(減)後預算數	說明及法令依據
款	項	目	節				
							畫91,130,000元(依據衛生福利部114.5.27衛部顧字第1141961636號函)。 (23)114年度住宿機構照顧品質獎勵計畫(住宿式長照機構)368,000元(依據衛生福利部114.6.30衛部顧字第1141961856號函)。 (24)114年度住宿機構照顧品質獎勵計畫(一般護理之家)788,000元(依據衛生福利部114.7.3衛部照字第1141560864號函)。 (25)114年度住宿機構照顧品質獎勵計畫(精神護理之家)12,000元(依據衛生福利部114.7.15衛部心字第1141761941號函)。 2.追加衛生福利部國民健康署補助辦理各項計畫收入130,322,000元，明細如下： (1)114年度推動綜合保健工作計畫71,944,000元(依據衛生福利部國民健康署113.12.31國健企字第1131461600號函)。 (2)114年度預防及延緩失能之長者功能評估知能提升計畫9,962,000元(依據衛生福利部國民健康署113.12.17國健慢病字第1130661049號函)。 (3)114年度整合性預防及延緩失能計畫36,306,000元(依據衛生福利部國民健康署114.1.23國健社字第1140260138號函)。 (4)114年度補助地方政府發展兒童事故傷害防制宣導計畫2,100,000元(依據衛生福利部國民健康署113.12.26國健社字第1130262159號函)。 (5)114年度補助地方推動兒童發展聯合評估服務計畫10,010,000元(依據衛生福利部國民健康署114.3.20國健婦字第1140460912號函)。 3.追加勞動部補助辦理「114年度外國人健康檢查管理實施計畫」收入2,311,599元(依據勞動部113.9.18勞動發綜字第1130513971號函)。 4.追加勞動部及勞動部勞動力發展署補助辦理「114年度聘僱外籍看護工家庭短期

臺北市政府衛生局  
歲入來源別預算表

經費併計

中華民國114年度

單位：新臺幣千元

科 目				原預算數	追加(減) 預算數	追加(減)後 預算數	說明及法令依據	
款	項	目	節					名稱及編號
08	069	01		12000000000 其他收入	476	-	476	替代照顧服務實施計畫」收入93,777,000元(依據勞動部113.7.11勞動發管字第1130510761號函及勞動部勞動力發展署114.6.13發管字第1144002088號函)。 5.追加衛生福利部疾病管制署補助辦理各項計畫收入9,147,000元，明細如下： (1)114年度COVID-19疫苗接種計畫5,280,000元(依據衛生福利部疾病管制署114.1.24疾管防字第1140030729號函)。 (2)114年度流感疫苗接種工作計畫3,867,000元(依據衛生福利部疾病管制署114.3.21疾管新字第1140400070號函)。 6.以上1-5項共計追加如列數。
				12122700000 臺北市政府衛生局	476	-	476	
				12122700200 雜項收入	476	-	476	
			02	12122700210 其他雜項收入	476	-	476	

臺北市政府衛生局  
歲入來源別預算表

中華民國114年度

單位：新臺幣千元

科 目				名稱及編號	原預算數	追加(減) 預算數	追加(減)後 預算數	說明及法令依據
款	項	目	節					
				合 計	223,326	1,419,437	1,642,763	
				經常門合計	223,326	1,419,437	1,642,763	
01				01000000000 稅課收入	-	11,550	11,550	
	009			01122700000 臺北市政府衛生局	-	11,550	11,550	
		01		01122701700 統籌分配稅	-	11,550	11,550	
			01	01122701702 特別統籌	-	11,550	11,550	
02				04000000000 罰款及賠償收入	98,739	-	98,739	
	067			04122700000 臺北市政府衛生局	98,739	-	98,739	
		01		04122700100 罰金罰鍰及怠金	97,939	-	97,939	
			01	04122700101 罰金罰鍰	97,939	-	97,939	
			02	04122700300 賠償收入	800	-	800	
			01	04122700301 一般賠償收入	800	-	800	
03				05000000000 規費收入	35,478	-	35,478	
	063			05122700000 臺北市政府衛生局	35,478	-	35,478	
		01		05122700100 行政規費收入	35,421	-	35,421	
			01	05122700101 審查費	26,500	-	26,500	
			02	05122700102 證照費	8,889	-	8,889	
			03	05122700103 登記費	32	-	32	

臺北市政府衛生局  
歲入來源別預算表

中華民國114年度

單位：新臺幣千元

科 目				名稱及編號	原預算數	追加(減) 預算數	追加(減)後 預算數	說明及法令依據
款	項	目	節					
		02		05122700300 使用規費收入	57	-	57	
			01	05122700303 資料使用費	2	-	2	
			02	05122700306 場地設施使用費	55	-	55	
04				07000000000 財產收入	88,633	-	88,633	
	070			07122700000 臺北市政府衛生局	88,633	-	88,633	
		01		07122700100 財產孳息	88,623	-	88,623	
			02	07122700102 權利金	86,030	-	86,030	
			03	07122700103 租金收入	2,593	-	2,593	
		02		07122700500 廢舊物資售價	10	-	10	
		01		07122700501 廢舊物資售價	10	-	10	
06				09000000000 補助及協助收入	-	1,407,887	1,407,887	
	034			09122700000 臺北市政府衛生局	-	1,407,887	1,407,887	
		01		09122700100 上級政府補助收入	-	1,407,887	1,407,887	
			01	09122700102 計畫型補助收入	-	1,407,887	1,407,887	
08				12000000000 其他收入	476	-	476	
	069			12122700000 臺北市政府衛生局	476	-	476	
		01		12122700200 雜項收入	476	-	476	



# 臺北市政府衛生局

## 歲出機關別預算表

經資併計

中華民國114年度

單位：新臺幣千元

科 目				原預算數	追加(減) 預算數	追加(減)後 預算數	說 明	
款	項	目	節					名稱及編號
12				00120000000 臺北市政府衛生局主管	5,165,123	1,419,293	6,584,416	
	001			00122700000 臺北市政府衛生局	5,165,123	1,419,293	6,584,416	
		01		63122703000 醫療保健福利業 務	520,554	-	520,554	
			01	63122703001 醫療福利計畫	520,554	-	520,554	
		02		65122700100 一般行政	731,338	-	731,338	
			01	65122700101 行政管理	731,338	-	731,338	
		03		65122700300 公共衛生業務	498,583	6,252	504,835	
			01	65122700301 公共衛生工作	498,583	6,252	504,835	追加行政院核定以特別統籌分配稅款辦理相關指定計畫經費如列數，明細如下： 1.113年精進地方政府關鍵食安管理計畫-檢驗強化方案-擴大抽驗稽查量能計畫3,573,545元。 2.113年精進地方政府關鍵食安管理計畫-任務獎勵方案-管考點獎勵金(第1期)2,678,000元。
		05		65122708100 非營業特種基金	3,364,155	-	3,364,155	
			01	65122708102 非營業特種基 金管理	3,364,155	-	3,364,155	
		06		65122709000 一般建築及設備	36,493	-	36,493	
			01	65122709002 營建工程	587	-	587	
		03		65122709004 其他設備	35,906	-	35,906	
		08		65122709800 第一預備金	14,000	-	14,000	
			01	65122709801 第一預備金	14,000	-	14,000	
		09		65122707200 接受中央補助支 出	-	1,413,041	1,413,041	

# 臺北市政府衛生局

## 歲出機關別預算表

經資併計

中華民國114年度

單位：新臺幣千元

科 目				原預算數	追加(減)預算數	追加(減)後預算數	說 明
款	項	目	節				
			01	65122707201 接受中央政府 補助支出	4,200	4,200	追加行政院核發本府「辦理民間參與公共建設案件獎勵金」辦理「臺北市永建長照園區開發案促參前置作業委託專業服務案」經費如列數。
			02	65122707202 接受中央各部 會補助支出	1,408,841	1,408,841	<p>1.追加衛生福利部補助辦理各項計畫經費1,172,329,095元，明細如下：</p> <p>(1)114年度臺北市公有市場及公共飲食場所輔導查核計畫3,395,000元。</p> <p>(2)114年度強化社會安全網第二期計畫-強化精神疾病及自殺防治服務，精神前端預防及危機處理機制、強化部會網絡資源布建，拓展公私協力服務122,572,057元。</p> <p>(3)113年度住宿式服務機構使用者補助方案90,611,240元。</p> <p>(4)113年度住宿機構照顧品質獎勵計畫(一般護理之家)611,000元。</p> <p>(5)113年度住宿機構照顧品質獎勵計畫(住宿式長照機構)219,000元。</p> <p>(6)113年度住宿機構強化感染管制獎勵計畫(一般護理之家)259,000元。</p> <p>(7)113年度住宿機構強化感染管制獎勵計畫(住宿式長照機構)142,000元。</p> <p>(8)114年度長照十年計畫2.0-強化照顧管理人力資源162,227,996元。</p> <p>(9)113年度住宿機構強化感染管制獎勵計畫(精神護理之家)33,000元。</p> <p>(10)113年度住宿機構照顧品質獎勵計畫(精神護理之家)36,000元。</p> <p>(11)114年度精神病人及照顧者社區支持服務資源布建計畫14,170,608元。</p> <p>(12)114年度充實社區心理衛生中心辦公空間及設施設備計畫2,500,000元。</p> <p>(13)114年度住宿機構強化感染管制獎勵計畫(住宿式長照機構)243,000元。</p> <p>(14)114年度住宿機構強化感染管制獎勵計畫(精神護理之家)26,000元。</p> <p>(15)114年度住宿式服務機構使用者補助方案92,951,560元。</p> <p>(16)114年度住宿機構強化感染管制獎勵計畫(一般護理之家)342,000元。</p> <p>(17)113年度權責型失智社區服務據點試辦計畫1,813,000元。</p> <p>(18)114年度長照2.0整合型計畫-照顧管理及政策鼓勵服務290,680,184元。</p> <p>(19)114年度長照2.0整合型計畫-專業服務及喘息服務272,200,000元。</p> <p>(20)114年度長照2.0整合型計畫-強化整備長期照顧服務行政人力資源14,326,920元。</p> <p>(21)114年度減少住宿型機構住民至醫療機構就醫方案10,671,530元。</p> <p>(22)114年度失智照護服務計畫91,130,000元。</p> <p>(23)114年度住宿機構照顧品質獎勵計畫(住宿式長照機構)368,000元。</p> <p>(24)114年度住宿機構照顧品質獎勵計畫(一般護理之家)788,000元。</p> <p>(25)114年度住宿機構照顧品質獎勵計畫(精神護理之家)12,000元。</p> <p>2.追加衛生福利部國民健康署補助辦理各項計畫經費130,322,000元，明細如下：</p>

臺北市政府衛生局  
歲出機關別預算表

經資併計

中華民國114年度

單位：新臺幣千元

科 目				名稱及編號	原預算數	追加(減)預算數	追加(減)後預算數	說 明
款	項	目	節					
								(1)114年度推動綜合保健工作計畫71,944,000元。 (2)114年度預防及延緩失能之長者功能評估知能提升計畫9,962,000元。 (3)114年度整合性預防及延緩失能計畫36,306,000元。 (4)114年度補助地方政府發展兒童事故傷害防制宣導計畫2,100,000元。 (5)114年度補助地方推動兒童發展聯合評估服務計畫10,010,000元。 3.追加勞動部補助辦理「114年度外國人健康檢查管理實施計畫」經費2,311,599元。 4.追加勞動部及勞動部勞動力發展署補助辦理「114年度聘僱外籍看護工家庭短期替代照顧服務實施計畫」經費93,777,000元。 5.追加衛生福利部疾病管制署補助辦理各項計畫經費9,147,000元，明細如下： (1)114年度COVID-19疫苗接種計畫5,280,000元。 (2)114年度流感疫苗接種工作計畫3,867,000元。 6.追加財政部補助辦理「菸品健康福利捐供私劣菸品查緝工作計畫」經費952,000元。 7.以上1-6項共計追加如列數。

臺北市政府衛生局  
歲出機關別預算表

中華民國114年度

單位：新臺幣千元

科 目				名稱及編號	原預算數	追加(減) 預算數	追加(減)後 預算數	說 明
款	項	目	節					
				總 計	5,165,123	1,419,293	6,584,416	
12				0012000000 臺北市政府衛生局主管	5,165,123	1,419,293	6,584,416	
	001			0012270000 臺北市政府衛生局	5,165,123	1,419,293	6,584,416	
				經常門合計	5,111,726	1,417,379	6,529,105	
		01		6312270300 醫療保健福利業 務	512,454	-	512,454	
			01	6312270301 醫療福利計畫	512,454	-	512,454	
		02		65122700100 一般行政	731,338	-	731,338	
			01	65122700101 行政管理	731,338	-	731,338	
		03		65122700300 公共衛生業務	498,583	6,252	504,835	
			01	65122700301 公共衛生工作	498,583	6,252	504,835	
		05		65122708100 非營業特種基金	3,355,351	-	3,355,351	
			01	65122708102 非營業特種基 金管理	3,355,351	-	3,355,351	
		08		65122709800 第一預備金	14,000	-	14,000	
			01	65122709801 第一預備金	14,000	-	14,000	
		09		65122707200 接受中央補助支 出	-	1,411,127	1,411,127	
			01	65122707201 接受中央政府 補助支出	-	4,200	4,200	
			02	65122707202 接受中央各部 會補助支出	-	1,406,927	1,406,927	

臺北市政府衛生局  
歲出機關別預算表

中華民國114年度

單位：新臺幣千元

科 目				名稱及編號	原預算數	追加(減) 預算數	追加(減)後 預算數	說 明
款	項	目	節					
				資本門合計	53,397	1,914	55,311	
		01		63122703000 醫療保健福利業務	8,100	-	8,100	
			01	63122703001 醫療福利計畫	8,100	-	8,100	
		05		65122708100 非營業特種基金	8,804	-	8,804	
			01	65122708102 非營業特種基金管理	8,804	-	8,804	
		06		65122709000 一般建築及設備	36,493	-	36,493	
			01	65122709002 營建工程	587	-	587	
			03	65122709004 其他設備	35,906	-	35,906	
		09		65122707200 接受中央補助支出	-	1,914	1,914	
			02	65122707202 接受中央各 會補助支出	-	1,914	1,914	

臺北市政府衛生局

歲入項目說明提要與預算明細表

經常門

中華民國114年度

單位：新臺幣元

統籌分配稅  
—  
特別統籌

統籌分配稅  
—  
特別統籌

來源別子目及細目與編號		01122701702 統籌分配稅-特別統籌		承辦單位	食藥科
原預算數	0元	追加(減)預算數	11,550,000元	追加(減)後預算數	11,550,000元
<p>一、項目內容：行政院核定特別統籌分配稅款收入。</p> <p>二、法令依據：中央統籌分配稅款分配辦法第12條。</p> <p>三、計算方法：1年11,550,000元。</p> <p>四、實施進度：自民國114年1月1日至114年12月31日。</p> <p>五、完成方法：由財政部撥付。</p> <p>六、預期成果：依113年精進地方政府關鍵食安管理計畫規定，落實本市食品生產地至餐桌的各環節管理措施相關業務。</p>					

歲  
入  
項  
目  
說  
明

# 臺北市政府衛生局

## 歲入項目說明提要與預算明細表

經常門

中華民國114年度

單位：新臺幣元

	科目名稱及編號	單位	數量	單價	追加預算數	追減預算數	說明及收入依據
統籌分配稅—特別統籌	合計				11,550,000		
	01122701702 特別統籌	年	1	6,950,000	6,950,000		行政院核定113年精進地方政府關鍵食安管理計畫-檢驗強化方案-擴大抽驗稽查量能，以中央特別統籌分配稅款撥付辦理。 收入依據：衛生福利部114年2月26日衛授食字第1149012540A號函辦理。
		年	1	4,600,000	4,600,000		行政院核定113年精進地方政府關鍵食安管理計畫-任務獎勵方案-管考點，以中央特別統籌分配稅款撥付辦理。 收入依據：衛生福利部114年2月11日衛授食字第1149008568A號函辦理。

# 臺北市政府衛生局

## 歲入項目說明提要與預算明細表

經常門

中華民國114年度

單位：新臺幣元

上級政府補助收入—計畫型補助收入

上級政府補助收入—計畫型補助收入

來源別子目及細目與編號	09122700102 上級政府補助收入-計畫型補助收入	承辦單位	稽查科、疾管科、心衛科、健康科、長照科
原預算數	0元	追加(減)預算數	1,407,887,000元
		追加(減)後預算數	1,407,887,000元
歲 入 項 目 說 明	<p>一、項目內容：1.衛生福利部補助收入。 2.勞動部補助收入。</p> <p>二、法令依據：依據中央對直轄市及縣(市)政府補助辦法辦理。</p> <p>三、計算方法：1年1,407,887,000元。</p> <p>四、實施進度：自民國114年1月1日至114年12月31日。</p> <p>五、完成方法：依計畫進度向中央申請補助，並依照規定填報繳款書解繳市庫。</p> <p>六、預期成果：按預計項目內容執行完成。</p>		

# 臺北市政府衛生局

## 歲入項目說明提要與預算明細表

經常門

中華民國114年度

單位：新臺幣元

	科目名稱及編號	單位	數量	單價	追加預算數	追減預算數	說明及收入依據
上級政府補助收入—計畫型補助收入	合計				1,407,887,000		
	09122700102 計畫型補助收入	年	1	3,395,000	3,395,000		衛生福利部食品安全保護基金補助辦理「114年度臺北市公有市場及公共飲食場所輔導查核計畫」收入。 收入依據：依據衛生福利部113年7月10日衛授食字第1131201732H號函辦理。
		年	1	5,280,000	5,280,000		衛生福利部疾病管制署補助辦理「114年度COVID-19疫苗接種計畫」收入。 收入依據：依據衛生福利部疾病管制署114年1月24日疾管防字第1140030729號函辦理。
		年	1	26,701,582	26,701,582		衛生福利部補助辦理「114年度強化社會安全網第二期計畫-強化精神疾病、自殺防治及藥癮個案管理服務-策略四：「強化部會網絡資源布建，拓展公私協力服務-藥癮個案管理服務」收入。 收入依據：依據衛生福利部113年12月30日衛授家字第1130561791號函辦理。
		年	1	95,870,475	95,870,475		衛生福利部補助辦理「114年強化社會安全網第二期計畫-強化精神疾病、自殺防治及藥癮個案管理服務-策略三：強化精神疾病及自殺防治服務，精進前端預防及危機處理機制」收入。 收入依據：依據衛生福利部113年12月30日衛授家字第1130561791號函辦理。
		年	1	2,311,599	2,311,599		勞動部補助辦理「114年度外國人健康檢查管理實施計畫」收入。 收入依據：依據勞動部113年9月18日勞動發綜

上級政府補助收入—計畫型補助收入

臺北市政府衛生局

歲入項目說明提要與預算明細表

經常門

中華民國114年度

單位：新臺幣元

上級政府補助收入—計畫型補助收入

上級政府補助收入—計畫型補助收入

科目名稱及編號	單位	數量	單價	追加預算數	追減預算數	說明及收入依據
	年	1	3,867,000	3,867,000		字第1130513971號函辦理。 衛生福利部疾病管制署補助辦理「114年度流感疫苗接種工作計畫」收入。 收入依據：依據衛生福利部疾病管制署114年3月21日疾管新字第1140400070號函辦理。
	年	1	71,944,000	71,944,000		衛生福利部國民健康署運用菸品健康福利捐補助辦理「114年度推動綜合保健工作計畫」收入。 收入依據：依據衛生福利部國民健康署113年12月31日國健企字第1131461600號函辦理。
	年	1	9,962,000	9,962,000		衛生福利部國民健康署運用長照基金補助辦理「114年度預防及延緩失能之長者功能評估知能提升計畫」收入。 收入依據：依據衛生福利部國民健康署113年12月17日國健慢病字第1130661049號函辦理。
	年	1	36,306,000	36,306,000		衛生福利部國民健康署運用菸害防制及衛生保健基金與長照服務發展基金補助辦理「114年度整合性預防及延緩失能計畫」收入。 收入依據：依據衛生福利部國民健康署114年1月23日國健社字第1140260138號函辦理。
	年	1	2,100,000	2,100,000		衛生福利部國民健康署運用菸害防制及衛生保健基金補助辦理「114年度補助地方政府發展兒童事故傷害防制宣導計畫」收入。 收入依據：依據衛生福利部國民健康署113年12月26日國健社字第1130262159號函辦理。

臺北市政府衛生局

歲入項目說明提要與預算明細表

經常門

中華民國114年度

單位：新臺幣元

上級政府補助收入—計畫型補助收入

上級政府補助收入—計畫型補助收入

科目名稱及編號	單位	數量	單價	追加預算數	追減預算數	說明及收入依據
	年	1	90,611,240	90,611,240		衛生福利部長照服務發展基金補助辦理「113年度住宿式服務機構使用者補助方案」收入。收入依據：依據衛生福利部113年7月19日衛部顧字第1131962005號函辦理。
	年	1	611,000	611,000		衛生福利部長照服務發展基金補助辦理「113年度住宿機構照顧品質獎勵計畫」(一般護理之家)收入。收入依據：依據衛生福利部113年11月29日衛部照字第1131561509號函辦理。
	年	1	219,000	219,000		衛生福利部長照服務發展基金補助辦理「113年度住宿機構照顧品質獎勵計畫」(住宿式長照機構)收入。收入依據：依據衛生福利部113年11月26日衛部顧字第1131963274號函辦理。
	年	1	93,777,000	93,777,000		勞動部補助辦理「114年度聘僱外籍看護工家庭短期替代照顧服務實施計畫」收入。收入依據：依據勞動部113年7月11日勞動發管字第1130510761號函及勞動部勞動力發展署114年6月13日發管字第1144002088號函辦理。
	年	1	259,000	259,000		衛生福利部長照服務發展基金補助辦理「113年度住宿機構強化感染管制獎勵計畫」(一般護理之家)收入。收入依據：依據衛生福利部113年8月30日衛部照字第1131560765號函辦理。
	年	1	142,000	142,000		衛生福利部長照服務發展基金補助辦理「113年度住宿機構強化感染管制獎勵計畫」(住宿

臺北市政府衛生局

歲入項目說明提要與預算明細表

經常門

中華民國114年度

單位：新臺幣元

上級政府補助收入—計畫型補助收入

上級政府補助收入—計畫型補助收入

科目名稱及編號	單位	數量	單價	追加預算數	追減預算數	說明及收入依據
	年	1	10,010,000	10,010,000		式長照機構)收入。 收入依據：依據衛生福利部113年8月29日衛部顧字第1131962308號函辦理。
	年	1	162,227,996	162,227,996		衛生福利部國民健康署運用菸品健康福利捐補助辦理「114年度補助地方推動兒童發展聯合評估服務計畫」收入。 收入依據：依據衛生福利部國民健康署114年3月20日國健婦字第1140460912號函辦理。
	年	1	33,000	33,000		衛生福利部長照服務發展基金補助辦理「114年度長照十年計畫2.0-強化照顧管理人力資源」收入。 收入依據：依據衛生福利部114年2月17日衛部顧字第1141960116號函辦理。
	年	1	36,000	36,000		衛生福利部長照服務發展基金補助辦理「113年度住宿機構強化感染管制獎勵計畫」(精神護理之家)收入。 收入依據：依據衛生福利部113年9月20日衛部心字第1131762493號函辦理。
	年	1	14,170,608	14,170,608		衛生福利部長照服務發展基金補助辦理「113年度住宿機構照顧品質獎勵計畫」(精神護理之家)收入。 收入依據：依據衛生福利部113年12月12日衛部心字第1131763271號函辦理。
	年	1	14,170,608	14,170,608		衛生福利部補助辦理「114年度精神病人及照顧者社區支持服務資源布建計畫」收入。 收入依據：依據衛生福利部113年12月27日衛部心字第1131763264號函及114年1月7日衛部

臺北市政府衛生局

歲入項目說明提要與預算明細表

經常門

中華民國114年度

單位：新臺幣元

上級政府補助收入—計畫型補助收入

科目名稱及編號	單位	數量	單價	追加預算數	追減預算數	說明及收入依據
	年	1	2,500,000	2,500,000		心字第1131763333號函辦理。 衛生福利部補助114年度公益彩券回饋金「心理健康組」主軸項目補助計畫「114年度充實社區心理衛生中心辦公空間及設施設備計畫」收入。 收入依據：依據衛生福利部113年10月18日衛部心字第1131762788號函及114年8月7日衛部心字第1141762183號函辦理。
	年	1	243,000	243,000		衛生福利部長照服務發展基金補助辦理「114年度住宿機構強化感染管制獎勵計畫」(住宿式長照機構)收入。 收入依據：依據衛生福利部114年4月9日衛部顧字第1141960585號函辦理。
	年	1	26,000	26,000		衛生福利部長照服務發展基金補助辦理「114年度住宿機構強化感染管制獎勵計畫」(精神護理之家)收入。 收入依據：依據衛生福利部114年4月21日衛部心字第1141761041號函辦理。
	年	1	92,951,560	92,951,560		衛生福利部長照服務發展基金補助辦理「114年度住宿式服務機構使用者補助方案」收入。 收入依據：依據衛生福利部114年2月10日衛部顧字第1141960175號函辦理。
	年	1	342,000	342,000		衛生福利部長照服務發展基金補助辦理「114年度住宿機構強化感染管制獎勵計畫」(一般護理之家)收入。 收入依據：依據衛生福利部114年4月17日衛部照字第1141560508號函

上級政府補助收入—計畫型補助收入

臺北市政府衛生局

歲入項目說明提要與預算明細表

經常門

中華民國114年度

單位：新臺幣元

上級政府補助收入—計畫型補助收入

上級政府補助收入—計畫型補助收入

科目名稱及編號	單位	數量	單價	追加預算數	追減預算數	說明及收入依據
	年	1	1,813,000	1,813,000		辦理。 衛生福利部長照服務發展基金補助辦理「113年度權責型失智社區服務據點試辦計畫」收入。 收入依據：依據衛生福利部113年8月13日衛部顧字第1131962166號函辦理。
	年	1	290,680,184	290,680,184		衛生福利部長照服務發展基金補助辦理「114年度長照2.0整合型計畫-照顧管理及政策鼓勵服務」收入。 收入依據：依據衛生福利部114年4月14日衛部顧字第1141961033號函辦理。
	年	1	272,200,000	272,200,000		衛生福利部長照服務發展基金補助辦理「114年度長照2.0整合型計畫-專業服務及喘息服務」收入。 收入依據：依據衛生福利部114年4月14日衛部顧字第1141961033號函辦理。
	年	1	14,326,920	14,326,920		衛生福利部長照服務發展基金補助辦理「114年度長照2.0整合型計畫-強化整備長期照顧服務行政人力資源」收入。 收入依據：依據衛生福利部114年4月14日衛部顧字第1141961033號函辦理。
	年	1	10,671,530	10,671,530		衛生福利部長照服務發展基金補助辦理「114年度減少住宿型機構住民至醫療機構就醫方案」收入。 收入依據：依據衛生福利部114年5月8日衛部顧字第1141960771號函辦理。
	年	1	306	306		配合預算編列至千元，

# 臺北市政府衛生局

## 歲入項目說明提要與預算明細表

經常門

中華民國114年度

單位：新臺幣元

上級政府補助收入—計畫型補助收入

上級政府補助收入—計畫型補助收入

科目名稱及編號	單位	數量	單價	追加預算數	追減預算數	說明及收入依據
	年	1	91,130,000	91,130,000		增列進位數306元。 收入依據： 衛生福利部長照服務發展基金補助辦理「114年度失智照護服務計畫」收入。 收入依據：依據衛生福利部114年5月27日衛部顧字第1141961636號函辦理。
	年	1	368,000	368,000		衛生福利部長照服務發展基金補助辦理「114年度住宿機構照顧品質獎勵計畫」(住宿式長照機構)收入。 收入依據：依據衛生福利部114年6月30日衛部顧字第1141961856號函辦理。
	年	1	788,000	788,000		衛生福利部長照服務發展基金補助辦理「114年度住宿機構照顧品質獎勵計畫」(一般護理之家)收入。 收入依據：依據衛生福利部114年7月3日衛部照字第1141560864號函辦理。
	年	1	12,000	12,000		衛生福利部長照服務發展基金補助辦理「114年度住宿機構照顧品質獎勵計畫」(精神護理之家)收入。 收入依據：依據衛生福利部114年7月15日衛部心字第1141761941號函辦理。

# 臺北市政府衛生局

## 歲出計畫說明提要與各項費用明細表

中華民國114年度

單位：新臺幣元

公共衛生業務—公共衛生工作

公共衛生業務—公共衛生工作

業務計畫及工作計畫名稱與編號		65122700301 公共衛生業務-公共衛生工作		承辦單位	食藥科、稽查科、檢驗科		
原預算數	498,583,000元	追加(減)預算數	6,252,000元	追加(減)後預算數	504,835,000元		
歲出計畫說明	<p>一、計畫內容： 113年精進地方政府關鍵食安管理計畫。</p> <p>二、預期成果： 為因應本計畫增聘僱臨時人員及相關耗材使用，及委外辦理食品檢驗、食品標示輔導、衛生講習、輔導評核、法規政策比較分析、調查等費用。</p>						
分支計畫及用途別科目	單位	數量	單價	追加預算數	追減預算數	說 明	
合計				6,252,000		市款6,252,000元	
04食品藥物管理業務				4,212,000		市款4,212,000元	
2000 業務費				1,534,000		01-113年精進地方政府關鍵食安管理計畫-檢驗強化方案-擴大抽驗稽查量能 衛生福利部補助辦理「113年精進地方政府關鍵食安管理計畫-檢驗強化方案-擴大抽驗稽查量能」，依114年度中央及地方政府預算籌編原則第6點第4款規定辦理。	
2033 約用人員酬金				513,946			
	年	1	494,595	494,595			辦理本計畫所需聘用1名臨時人力薪資、年終獎金、勞健保、勞退等。
	年	1	19,351	19,351			辦理本計畫所需聘用1名臨時人力加班費、特別休假屆期未休畢工資、二代健保補充保費。
2039 委辦費				1,020,000			
	年	1	1,020,000	1,020,000		執行衛生福利部食品藥物管理署專案委外檢驗費	

臺北市政府衛生局

歲出計畫說明提要與各項費用明細表

中華民國114年度

單位：新臺幣元

分支計畫及用途別科目	單位	數量	單價	追加預算數	追減預算數	說 明
2054 一般事務費				54		用。
	年	1	54	54		配合預算編列至千元，增列進位數54元。
					2,678,000	02-113年精進地方政府關鍵食安管理計畫-任務獎勵方案-管考點 衛生福利部補助辦理「113年精進地方政府關鍵食安管理計畫-檢驗強化方案-任務獎勵方案-管考點」，依114年度中央及地方政府預算籌編原則第6點第4款規定辦理。
2000 業務費					2,678,000	
2039 委辦費					2,678,000	
	年	1	2,328,000	2,328,000		委託專業團體或民間單位辦理食品標示輔導、衛生講習、輔導評核、法規政策比較分析、調查等費用。
	年	1	350,000	350,000		辦理辦理食品業者參訪活動。
05衛生稽查業務					1,526,000	市款1,526,000元
					1,526,000	01-113年精進地方政府關鍵食安管理計畫-檢驗強化方案-擴大抽驗稽查量能 衛生福利部補助辦理「113年精進地方政府關鍵食安管理計畫-檢驗強化方案-擴大抽驗稽查量能」，依114年度中央及地方政府預算籌編原則第6點第4款規定辦理。
2000 業務費					1,526,000	
2009 通訊費					63,000	
	年	1	63,000	63,000		辦理本計畫所需郵資、快遞費及電話費。

公共衛生業務－公共衛生工作

公共衛生業務－公共衛生工作

# 臺北市政府衛生局

## 歲出計畫說明提要與各項費用明細表

中華民國114年度

單位：新臺幣元

	分支計畫及用途別科目	單位	數量	單價	追加預算數	追減預算數	說明
公共衛生業務—公共衛生工作	2033 約用人員酬金				1,027,792		
		年	1	989,190	989,190		辦理本計畫所需聘用2名臨時人力薪資、年終獎金、勞健保、勞退等。
		年	1	38,602	38,602		辦理本計畫所需聘用2名臨時人力加班費、特別休假屆期未休畢工資、二代健保補充保費。
	2051 物品				60,375		
		支	25	2,415	60,375		辦理本計畫所需紅外線溫度計。
	2054 一般事務費				374,833		
		年	1	179,869	179,869		辦理本計畫所需油墨、碳粉匣、紙張、文具、書表等費用。
		人次	384	120	46,080		辦理本計畫執行需要而召開之相關會議，逾時誤餐餐盒費用。
		年	1	148,537	148,537		辦理本計畫所需之雜項等費用。
		年	1	347	347		配合預算編列至千元，增列進位數347元。
07衛生檢驗業務					514,000		市款514,000元
					514,000		01-113年精進地方政府關鍵食安管理計畫-檢驗強化方案-擴大抽驗稽查量能 衛生福利部補助辦理「113年精進地方政府關鍵食安管理計畫-檢驗強化方案-擴大抽驗稽查量能」，依114年度中央及地方政府預算籌編原則第6點第4款規定辦理。
2000 業務費					514,000		
2033 約用人員酬金					513,946		
	年	1	494,595	494,595		辦理本計畫所需聘用1名臨時人力薪資、年終獎金、勞健保、勞退等。	

# 臺北市政府衛生局

## 歲出計畫說明提要與各項費用明細表

中華民國114年度

單位：新臺幣元

分支計畫及用途別科目	單位	數量	單價	追加預算數	追減預算數	說 明
2054 一般事務費	年	1	19,351	19,351		辦理本計畫所需聘用1名臨時人力加班費、特別休假屆期未休畢工資、二代健保補充保費。  配合預算編列至千元，增列進位數54元。
	年	1	54	54	54	

公共衛生業務－公共衛生工作

公共衛生業務－公共衛生工作

臺北市政府衛生局

歲出計畫說明提要與各項費用明細表

中華民國114年度

單位：新臺幣元

接受中央補助支出—接受中央政府補助支出

接受中央補助支出—接受中央政府補助支出

業務計畫及工作計畫名稱與編號		65122707201 接受中央補助支出-接受中央政府補助支出		承辦單位	長照科	
原預算數	0元	追加(減)預算數	4,200,000元	追加(減)後預算數	4,200,000元	
<p>歲出計畫說明</p> <p>一、計畫內容： 依據行政院頒發本府114年度辦理促進民間參與公共建設案件獎勵金辦理臺北市永建長照園區開發案促參前置作業勞務採購案4,200,000元。</p> <p>二、預期成果： 辦理臺北市永建長照園區開發案促參前置作業勞務採購案，覓得最優申請人興建及營運及早提供市民服務，並提升本市長照床位數。</p>						
分支計畫及用途別科目	單位	數量	單價	追加預算數	追減預算數	說 明
合計				4,200,000		市款4,200,000元
01接受中央政府補助業務支出				4,200,000		市款4,200,000元
2000 業務費				4,200,000		01-臺北市永建長照園區開發案促參前置作業勞務採購 財政部補助辦理「臺北市永建長照園區開發案促參前置作業勞務採購」，依114年度中央及地方政府預算籌編原則第6點第4款規定辦理。
2039 委辦費	式	1	4,200,000	4,200,000		辦理永建長照園區促參案前置作業勞務採購案。

# 臺北市政府衛生局

## 歲出計畫說明提要與各項費用明細表

中華民國114年度

單位：新臺幣元

接受中央補助支出—接受中央各部會補助支出

接受中央補助支出—接受中央各部會補助支出

業務計畫及工作計畫名稱與編號	65122707202 接受中央補助支出-接受中央各部會補助支出		承辦單位	稽查科、長照科、健康科、心衛科、疾管科		
原預算數	0元	追加(減)預算數	1,408,841,000元	追加(減)後預算數	1,408,841,000元	
歲出計畫說明	<p>一、計畫內容：</p> <p>1.114年度長照2.0整合型計畫、114年度長照十年計畫2.0-強化照顧管理人力資源、114年度強化整備長期照顧服務行政人力資源、114年度照顧管理及政策鼓勵服務。</p> <p>2.114年度及113年度住宿機構強化感染管制獎勵計畫、114年度及113年度住宿機構照顧品質獎勵計畫。</p> <p>3.114年度及113年度住宿式服務機構使用者補助方案。</p> <p>4.114年度減少住宿型機構住民至醫療機構就醫方案、114年度聘僱外籍看護工家庭短期替代照顧服務實施計畫。</p> <p>5.114年度推動兒童發展聯合評估服務計畫、113年度權責型失智社區服務據點試辦計畫、114年度失智照護服務計畫。</p> <p>6.臺北市114年度充實社區心理衛生中心辦公空間及設施設備計畫、114年度精神病病人及照顧者社區支持服務資源布建計畫。</p> <p>7.114年度強化社會安全網第二期計畫-強化精神疾病、自殺防治及藥癮個案管理服務。</p> <p>二、預期成果：</p> <p>1.建構完整照顧服務體系，使長照需要者在社區中獲得充足之個案管理、專業及喘息服務。</p> <p>2.協助失能者獲得適切之長照服務，提升長照服務之使用量。</p> <p>3.提升失智長照服務能量，擴大失智照護資源。</p> <p>4.落實長期照顧服務法精神，保障長照服務使用機構者權益。</p> <p>5.減輕照顧者負擔，提升長期照顧需求者與照顧者的生活品質。</p> <p>6.完成心理衛生中心布建並推動心理健康宣導方案，就近提供民眾心理健康服務。</p> <p>7.配合推動辦理精神疾病與自殺防治合併多重議題個案服務及關懷訪視服務。</p> <p>8.提升藥癮個案管理服務涵蓋率達95%。</p> <p>9.提供外國人健康管理資訊使外國人養成良好衛生習慣，避免傳染病發生。</p> <p>10.提供便捷接種服務及完善資訊系統，強化疫苗管理，以達完整群體免疫。</p> <p>11.落實執行菸害防制法稽查與取締工作，提供多元便利之戒菸服務等，保障民眾健康權益。</p> <p>12.提升癌症篩檢率及陽性個案追蹤率、推動慢性病預防管理及健康促進。</p> <p>13.完備本市長者服務資源，提升長者健康管理意識，以達預防及延緩失能。</p> <p>14.提高長者功能評估與照護之效益，提升長輩及其家屬對於長者功能評估之認知。</p> <p>15.完成公有市場、食品餐飲業者等輔導性查核並加強食安溯源管理觀念。</p> <p>16.配合私劣菸品查緝工作需要及業務發展，以維護市民健康及本市消費權益。</p>					
分支計畫及用途別科目	單位	數量	單價	追加預算數	追減預算數	說 明
合計				1,408,841,000		市款1,408,841,000元
01接受中央各部會補助業務支出				1,406,927,000		市款1,406,927,000元
2000 業務費				3,395,000		01-114年度臺北市公有市場及公共飲食場所輔導查核計畫 衛生福利部食品安全保護基金補助辦理「114年度臺北市公有市場及公共飲食場所輔導查核計畫」，依114年度中央及地方政府預算籌編原則第6點第4款規定辦理。
2009 通訊費				114,000		

# 臺北市政府衛生局

## 歲出計畫說明提要與各項費用明細表

中華民國114年度

單位：新臺幣元

	分支計畫及用途別科目	單位	數量	單價	追加預算數	追減預算數	說 明	
接受中央補助支出—接受中央各部會補助支出	2033 約用人員酬金	年	1	114,000	114,000		辦理本計畫所需郵資、快遞費及電話費。	
						2,836,228		
		人、月	4x12	42,120	2,021,760		辦理本計畫所需短期勞務工資。	
		人、月	4x12	2,634	126,432		機關負擔勞退金額。	
		年	1	283,056	283,056		機關負擔勞保、健保、職災保險等。	
		年	1	5,184	5,184		辦理業務所需機關負擔二代健保補充保費。	
		年	1	252,720	252,720		年終工作獎金。	
		年	1	135,844	135,844		業務加班費。	
		年	1	11,232	11,232		不休假出勤加班費。	
	2036 按日按件計資酬金				60,000			
		年	1	60,000	60,000		辦理本計畫所需內聘或外聘講師鐘點費。	
	2054 一般事務費					327,172		
		年	1	164,000	164,000		辦理本計畫所需油墨、碳粉匣、紙張、文具等費用。	
		年	1	100,000	100,000		辦理本計畫所需書表、稽查紀錄、稽查表、成果報告等之印刷裝訂費及影印費。	
		年	1	63,172	63,172		辦理本計畫所需之雜項等費用。	
2072 國內旅費					57,600			
	年	1	57,600	57,600		辦理本計畫所需之相關人員及出席專家之國內差旅費（含交通費、住宿費、雜費等）。		
					952,000	02-114年度菸品健康福利提供私劣菸品查緝工作計畫財政部補助辦理「菸品健		

臺北市政府衛生局

歲出計畫說明提要與各項費用明細表

中華民國114年度

單位：新臺幣元

分支計畫及用途別科目	單位	數量	單價	追加預算數	追減預算數	說明
2000 業務費				952,000		康福利捐供私劣菸品查緝工作計畫」，依114年度中央及地方政府預算籌編原則第6點第4款規定辦理。
2009 通訊費	年	1	60,000	60,000		辦理私劣菸品查緝業務聯繫用手機、電話通訊費。
2024 稅捐及規費	年	1	29,005	29,005		業務稽查公務車輛使用牌照稅。(詳車輛明細表)
	年	1	15,965	15,965		業務稽查公務車輛燃料使用費。(詳車輛明細表)
	年	1	1,950	1,950		業務稽查公務車輛檢驗費。(詳車輛明細表)
2027 保險費	年	1	7,520	7,520		業務稽查公務車輛保險費。(詳車輛明細表)
2051 物品	年	1	167,300	167,300		辦理私劣菸品查緝相關業務、購置調查品質檢驗用私劣菸、酒品等對照品及購置金額未達1萬元之消耗品，如辦公文具用品、燈管、電池、碳粉...等。
	年	1	114,948	114,948		業務稽查公務車輛油料費。(詳車輛明細表)
2054 一般事務費	年	1	429,312	429,312		印製宣導私劣菸酒檢舉之文宣資料、提供同仁及民眾相關宣導品及講習之雜項費用。
2066 車輛及辦公器具 養護費	年	1	82,600	82,600		業務稽查公務車輛養護費。(詳車輛明細表)

接受中央補助支出—接受中央各部會補助支出

接受中央補助支出—接受中央各部會補助支出

臺北市政府衛生局

歲出計畫說明提要與各項費用明細表

中華民國114年度

單位：新臺幣元

接受中央補助支出—接受中央各部會補助支出

接受中央補助支出—接受中央各部會補助支出

分支計畫及用途別科目	單位	數量	單價	追加預算數	追減預算數	說明
2072 國內旅費	年	1	7,400	7,400		查緝業務所需相關辦公器具養護費。
				36,000		
	年	1	36,000	36,000		辦理私劣菸品查緝相關所需國內旅費。
				26,701,582		03-114年度強化社會安全網第二期計畫-強化精神疾病、自殺防治及藥癮個案管理服務-策略四：「強化部會網絡資源布建，拓展公私協力服務-藥癮個案管理服務」 衛生福利部補助辦理「114年度臺北市強化社會安全網第二期計畫-強化精神疾病、自殺防治及藥癮個案管理服務-策略四：強化部會網絡資源布建，拓展公私協力服務」，依114年度中央及地方政府預算籌編原則第6點第4款規定辦理。
1000 人事費				23,220,776		
1020 約聘僱人員待遇				17,087,980		
	年	1	17,087,980	17,087,980		聘用71人薪津。(詳人事費分析表)
1030 獎金				1,979,152		
	年	1	1,979,152	1,979,152		依規定核發之年終工作獎金。
1035 其他給與				780,800		
	年	1	512,000	512,000		休假補助費。
	年	1	268,800	268,800		社工人員執行高度風險工作費。
1040 加班費				23,536		
	年	1	23,536	23,536		不休假出勤加班費。

# 臺北市政府衛生局

## 歲出計畫說明提要與各項費用明細表

中華民國114年度

單位：新臺幣元

	分支計畫及用途別科目	單位	數量	單價	追加預算數	追減預算數	說 明	
接受中央補助支出—接受中央各部會補助支出	1050 退休離職儲金	年	1	1,016,424	1,016,424		提撥約聘僱勞工退休金。	
	1055 保險	年	1	863,736	863,736		約聘僱健保費。	
		年	1	1,469,148	1,469,148		約聘僱勞保費。	
	2000 業務費				3,480,806			
	2039 委辦費	年	1	2,800,000	2,800,000		委託本市聯合醫院辦理藥癮戒治與活動等相關費用。	
	2084 短程車資	年	1	680,806	680,806		辦理本計畫之追蹤輔導、個案訪視及其他毒品防制業務等短程洽公所需短程車資。	
						2,311,599		04-114年度外國人健康檢查管理實施計畫 勞動部補助辦理「114年度外國人健康檢查管理實施計畫」，依114年度中央及地方政府預算籌編原則第6點第4款規定辦理。
	2000 業務費					2,311,599		
	2033 約用人員酬金	年	1	2,133,674	2,133,674		實施本計畫所需之薪資、年終獎金、勞健保、勞退。	
		年	1	105,757	105,757		執行本計畫而延長工作時間所需之加班費、不休假加班費等。	
		年	1	4,168	4,168		執行本計畫而辦理二代健保補充保費。	
	2054 一般事務費					68,000		

# 臺北市政府衛生局

## 歲出計畫說明提要與各項費用明細表

中華民國114年度

單位：新臺幣元

	分支計畫及用途別科目	單位	數量	單價	追加預算數	追減預算數	說明
接受中央補助支出—接受中央各部會補助支出		人	1	4,500	4,500		員工健康檢查補助費。
		人、年	4x1	3,000	12,000		文康活動費。
		年	1	51,500	51,500		實施本計畫所需印刷、郵電、文具紙張、雜支等費用。
						3,867,000	05-114年度流感疫苗接種工作計畫 衛生福利部疾病管制署補助辦理「114年度流感疫苗接種工作計畫」，依114年度中央及地方政府預算籌編原則第6點第4款規定辦理。
		2000 業務費				3,867,000	
		2009 通訊費				652,290	
			年	1	652,290	652,290	計畫發送催種通知所需之電話、簡訊、網路通訊及運送郵資、快遞費等費用。
		2033 約用人員酬金				1,601,203	
			年	1	1,251,679	1,251,679	實施計畫所需之人力薪資、勞健保、勞退。
			年	1	349,524	349,524	辦理本計畫而延長工作時間所需加班費。
		2036 按日按件計資酬金				51,525	
			年	1	51,525	51,525	辦理疫苗設站接種服務，醫師診療出席費。
	2054 一般事務費				1,540,000		
		年	1	150,000	150,000	實施本計畫所需會議(含誤餐費)、材料、文具紙張、雜支等費用。	
		年	1	1,390,000	1,390,000	製作宣導品、刊登戶外媒體、捷運、公車(候車亭)、平面板位、立牌、接種站區域告示牌等相關廣告行銷費用。	

# 臺北市政府衛生局

## 歲出計畫說明提要與各項費用明細表

中華民國114年度

單位：新臺幣元

	分支計畫及用途別科目	單位	數量	單價	追加預算數	追減預算數	說 明
接受中央補助支出—接受中央各部會補助支出	2084 短程車資	年	1		21,982		配送流感疫苗、接種相關物品運費及提供到宅服務接種或夜間無車可坐之計程車車資等費用。
				21,982			
					71,944,000		06-114年度推動綜合保健工作計畫 衛生福利部國民健康署運用菸品健康福利捐補助辦理「114年綜合保健工作計畫」，依114年度中央及地方政府預算籌編原則第6點第4款規定辦理。
	2000 業務費				71,944,000		
	2009 通訊費	年	1		1,885,031		辦理綜合保健計畫期間通知民眾或各類聯繫所需郵資、快遞費、電報、電話費、網路使用費。
				1,885,031			
	2021 其他業務租金	年	1		130,000		辦理綜合保健計畫所需租用辦公房屋場地、機器設備及車輛等租金。
				130,000			
	2033 約用人員酬金	年	1		35,132,303		實施綜合保健計畫所需之研究助理薪資、勞健保、勞退。
				32,463,928			
	1,482,207						
	年	1		1,186,168		辦理綜合保健計畫特定工作所需勞務之工資，以按日或按時計酬者為限。	
	年	1		1,186,168		執行綜合保健計畫之專案企劃師為辦計畫而延長工作時間所需之加班費、補充保險費、不休假加班費等。	
2036 按日按件計資酬	件	32		1,917,040		執行綜合保健計畫所需聘請專家學者進行實質審查並提供書面意見所支給之	
金			1,220	39,040			

# 臺北市政府衛生局

## 歲出計畫說明提要與各項費用明細表

中華民國114年度

單位：新臺幣元

	分支計畫及用途別科目	單位	數量	單價	追加預算數	追減預算數	說明	
接受中央補助支出—接受中央各部會補助支出	2039 委辦費	人次	80	2,500	200,000		酬勞。 辦理綜合保健計畫所需委請專家、學者出席相關會議、活動等提供專業諮詢意見所支給之出席費。	
		年	1	1,423,000	1,423,000		實施綜合保健計畫所需訓練研討活動之內聘、外聘授課講演及實習指導鐘點費。	
		年	1	255,000	255,000		實施綜合保健計畫所需訓練研討活動之內聘、外聘講座助理授課講演及實習指導鐘點費。	
						14,190,000		
		式	1	8,200,000	8,200,000		委託專業團體或醫事機構辦理菸害防制工作相關業務所需相關委辦費用。	
		式	1	3,600,000	3,600,000		委託專業團隊辦理營造健康生活環境所需相關委辦費用。	
		式	1	150,000	150,000		委託專業團體辦理慢性病防治及保健服務推廣相關活動、資源盤點、輔導及人員教育訓練等相關費用。	
		式	1	1,590,000	1,590,000		委託專業團體或醫事機構辦理婦幼健康促進相關業務所需相關委辦費用。	
		式	1	650,000	650,000		委託專業團體辦理健康服務中心高齡友善健康照護機構認證所需相關委辦費用。	
		2051 物品					117,200	
	批	1	117,200	117,200		辦理綜合保健計畫所需之物品及材料費用。		
2054 一般事務費					18,456,426			
	批	1	656,250	656,250		辦理綜合保健計畫所需油墨、碳粉匣、紙張、文具等費用。		

接受中央補助支出—接受中央各部會補助支出

臺北市政府衛生局

歲出計畫說明提要與各項費用明細表

中華民國114年度

單位：新臺幣元

分支計畫及用途別科目	單位	數量	單價	追加預算數	追減預算數	說明
接受中央補助支出—接受中央各部會補助支出	批	1	1,176,000	1,176,000		辦理綜合保健計畫所需書表、研究報告等之印刷裝訂費及影印費。
	批	1	11,726,606	11,726,606		辦理綜合保健計畫之推展業務及相關宣導費用。
	式	1	306,000	306,000		個案照護服務經費。
	式	1	20,000	20,000		實施本計畫服務品質提升策略或考核所需之費用。
	人次	2,253	100	225,300		辦理綜合保健計畫執行需要而召開之相關會議，逾時誤餐餐盒費用。
	批	1	30,339	30,339		辦理綜合保健計畫所需電腦資料處理費。包括：資料譯碼及鍵入費、電腦使用時間費、磁片、硬碟、隨身碟、光碟片及報表紙等。
	批	1	425,446	425,446		辦理綜合保健計畫所需之雜項費用。
	批	1	625,100	625,100		辦理綜合保健計畫所需之茶水及點心費用。
	式	1	3,080,200	3,080,200		辦理HPV疫苗接種服務補助計畫時所需之執行費用，每劑最高100元為限。
	批	1	175,185	175,185		辦理實施綜合保健計畫所需請專業醫師診療之報酬。
	批	1	10,000	10,000		實施綜合保健計畫所需購置國內、外參考書籍、期刊或資料檢索費。以具有專門性且與研究計畫直接有關者為限。
	2069 設施及機械設備 養護費	年	1	40,000	40,000	
2072 國內旅費				64,000		

接受中央補助支出—接受中央各部會補助支出

# 臺北市政府衛生局

## 歲出計畫說明提要與各項費用明細表

中華民國114年度

單位：新臺幣元

分支計畫及用途別科目	單位	數量	單價	追加預算數	追減預算數	說 明	
接受中央補助支出—接受中央各部會補助支出	年	1	64,000	64,000		辦理綜合保健計畫所需之相關人員及出席專家之國內差旅費。	
					12,000		
	2081 運費	批	1	12,000	12,000	辦理綜合保健計畫所需貨物運送、裝卸費用等。	
						9,962,000	07-114年度預防及延緩失能之長者功能評估知能提升計畫 衛生福利部國民健康署運用長照基金補助辦理「114年度預防及延緩失能之長者功能評估知能提升計畫」，依114年度中央及地方政府預算籌編原則第6點第4款規定辦理。
	2000 業務費					9,962,000	
	2009 通訊費					5,000	
		批	1	5,000	5,000	辦理本計畫相關報告寄送、會議、活動等所需郵資等費用。	
	2033 約用人員酬金					635,904	
		年	1	620,904	620,904	實施本計畫所需之研究人力薪資、勞健保、勞退。	
		年	1	15,000	15,000	執行本計畫之助理人員及主協辦人員為辦理本計畫而延長工作時間所需之加班費、補充保險費、執行本計畫專任助理人員之不休假加班費等。	
金	2036 按日按件計資酬					12,500	
		人次	5	2,500	12,500	辦理本計畫說明會或相關會議及活動專家學者之出席費。	
2039 委辦費					1,100,000		
	式	1	1,100,000	1,100,000	委託專業團體辦理服務人員實務操作課程、共學活動、資源轉介交流會及機構輔導訪查等所需費用。		

接受中央補助支出—接受中央各部會補助支出

# 臺北市政府衛生局

## 歲出計畫說明提要與各項費用明細表

中華民國114年度

單位：新臺幣元

	分支計畫及用途別科目	單位	數量	單價	追加預算數	追減預算數	說 明
接受中央補助支出—接受中央各部會補助支出	2051 物品				115,000		
		批	1	110,000	110,000		實施本計畫所需油墨、碳粉匣、紙張、文具等費用。
		批	1	5,000	5,000		辦理本計畫所需電腦資料處理費。
	2054 一般事務費				8,089,596		
		批	1	150,000	150,000		辦理本計畫所需相關評估表單、報告、摺頁、講義、教材、問卷、會議資料、滿意度調查表、計畫書、成果報告、手冊等相關印刷裝訂費及影印費。
		人	30	100	3,000		實施本計畫相關會議之逾時誤餐費用。
		式	1	4,330,000	4,330,000		辦理本計畫長者功能評估服務之推展業務及相關宣導費用。
		式	1	3,520,000	3,520,000		實施本計畫所需之各項服務費。
		式	1	86,596	86,596		實施本計畫所需之雜項費用。
	2072 國內旅費					4,000	
	年	1	4,000	4,000		實施本計畫所需之相關人員及出席專家之國內差旅費。	
					36,145,000		08-114年度整合性預防及延緩失能計畫 衛生福利部國民健康署運用菸害防制及衛生保健基金與長照服務發展基金補助辦理「114年度整合性預防及延緩失能計畫」，依114年度中央及地方政府預算籌編原則第6點第4款規定辦理。
2000 業務費					36,145,000		

# 臺北市政府衛生局

## 歲出計畫說明提要與各項費用明細表

中華民國114年度

單位：新臺幣元

	分支計畫及用途別科目	單位	數量	單價	追加預算數	追減預算數	說 明
接受中央補助支出—接受中央各部會補助支出	2009 通訊費	年	1	105,072	105,072		辦理整合性預防及延緩失能計畫所需郵電費。
	2021 其他業務租金	年	1	126,000	126,000		辦理整合性預防及延緩失能計畫所需場地及設備租借費。
	2033 約用人員酬金	年	1	17,738,058	17,738,058		聘用25名專任助理辦理本計畫之薪資、勞健保等費用。
	2036 按日按件計資酬金	年	1	2,204,260	2,204,260		辦理整合性預防及延緩失能計畫所需管理費、二代健保補充保費、加班費等。
		年	1	157,500	157,500		辦理整合性預防及延緩失能計畫所需專家出席費。
		年	1	7,812,500	7,812,500		辦理整合性預防及延緩失能計畫所需內聘、外聘、助理講座助理等講師鐘點費。
		年	1	50,020	50,020		辦理整合性預防及延緩失能計畫所需稿費及審查費。
	2039 委辦費	年	1	3,500,000	3,500,000		委託專業團體執行整合性預防及延緩失能計畫部分工作項目所需委辦費用。
	2051 物品	年	1	1,121,457	1,121,457		辦理整合性預防及延緩失能計畫相關會議、活動、課程講座等所需之物品、材料費。
	2054 一般事務費				3,157,633		

接受中央補助支出—接受中央各部會補助支出

臺北市政府衛生局

歲出計畫說明提要與各項費用明細表

中華民國114年度

單位：新臺幣元

分支計畫及用途別科目	單位	數量	單價	追加預算數	追減預算數	說明
接受中央補助支出—接受中央各部會補助支出	人次	320	100	32,000		辦理整合性預防及延緩失能計畫各項活動、會議、教育訓練所需誤餐費。
	人次	425	30	12,750		辦理整合性預防及延緩失能計畫各項會議、教育訓練、發表會、宣導活動所需茶水費。
	年	1	421,351	421,351		辦理整合性預防及延緩失能計畫所需印刷費及文具紙張。
	年	1	450,000	450,000		辦理整合性預防及延緩失能計畫所需調查訪問費用。
	年	1	1,997,439	1,997,439		辦理整合性預防及延緩失能計畫所需宣導費及推展費。
	年	1	244,093	244,093		辦理整合性預防及延緩失能計畫所需保險、事務費、雜支等費用。
	2072 國內旅費				172,500	
	人次	69	2,500	172,500		辦理整合性預防及延緩失能計畫所需相關人員出席會議、活動、教育訓練等國內差旅費。
2000 業務費				2,100,000		09-114年度補助地方政府發展兒童事故傷害防制宣導計畫 衛生福利部國民健康署運用菸害防制及衛生保健基金補助辦理「114年度補助地方政府發展兒童事故傷害防制宣導計畫」，依114年度中央及地方政府預算籌編原則第6點第4款規定辦理。
2009 通訊費				5,000		
	年	1	5,000	5,000		實施兒童事故傷害防制宣導計畫所需郵資、快遞費、電報、電話費、網路使用費。

接受中央補助支出—接受中央各部會補助支出

# 臺北市政府衛生局

## 歲出計畫說明提要與各項費用明細表

中華民國114年度

單位：新臺幣元

	分支計畫及用途別科目	單位	數量	單價	追加預算數	追減預算數	說明
接受中央補助支出—接受中央各部會補助支出	2036 按日按件計資酬金				67,440		
		人次	6	2,500	15,000		辦理兒童事故傷害防制宣導計畫相關之跨局處、審查、專家諮詢等相關會議所需出席費，辦理方式包含線上或實體等形式。
		年	1	50,000	50,000		辦理兒童事故傷害防制宣導計畫所需內聘、外聘等所需講座鐘點費。
		年	1	2,440	2,440		辦理兒童事故傷害防制宣導計畫相關問卷分析、計畫、成果報告、參獎稿件、設計文宣等資料審查費。
	2039 委辦費					914,580	
		年	1	914,580	914,580		委託專業團體辦理兒童事故傷害預防所需相關費用。
	2054 一般事務費					1,106,980	
		年	1	44,980	44,980		實施兒童事故傷害防制宣導計畫所需之雜項費用。
		年	1	1,050,000	1,050,000		實施兒童事故傷害防制宣導計畫之推展費。
		年	1	5,000	5,000		實施兒童事故傷害防制宣導計畫所需油墨、碳粉匣、紙張、文具等費用。
		年	1	5,000	5,000		實施兒童事故傷害防制宣導計畫所需書表、研究報告等之印刷裝訂費及影印費。
		人	20	100	2,000		實施兒童事故傷害防制宣導計畫執行需要而召開之相關會議，逾時誤餐餐盒費用。
2072 國內旅費					6,000		
	人、天	1×3	2,000	6,000		實施兒童事故傷害防制宣導計畫所需之相關人員及出席專家之國內差旅費。	

接受中央補助支出—接受中央各部會補助支出

臺北市政府衛生局

歲出計畫說明提要與各項費用明細表

中華民國114年度

單位：新臺幣元

分支計畫及用途別科目	單位	數量	單價	追加預算數	追減預算數	說明	
接受中央補助支出—接受中央各部會補助支出				90,611,240		10-113年度住宿式服務機構使用者補助方案 衛生福利部長照服務發展基金補助辦理「113年度住宿式服務機構使用者補助方案」，依114年度中央及地方政府預算籌編原則第6點第4款規定辦理。	
	2000 業務費			11,240			
	2054 一般事務費			11,240			
		年	1	11,240	11,240		辦理「113年度住宿式服務機構使用者補助方案」ACH轉帳手續費。
	4000 獎補助費				90,600,000		
	4040 對國內團體之捐助				90,600,000		
		年	1	90,600,000	90,600,000		辦理「113年度住宿式服務機構使用者補助方案」。
					611,000		11-113年度住宿機構照顧品質獎勵計畫(一般護理之家) 衛生福利部長照服務發展基金補助辦理「113年度住宿機構照顧品質獎勵計畫」(一般護理之家)，依114年度中央及地方政府預算籌編原則第6點第4款規定辦理。
	2000 業務費				611,000		
	2009 通訊費				50,000		
	年	1	50,000	50,000		實施住宿機構照顧品質獎勵計畫所需郵資、快遞費、電話費等。	
2036 按日按件計資酬金				159,300			
	人次	54	2,500	135,000		實施住宿機構照顧品質獎勵計畫所需之檢討會、實地訪查之專家出席費。	
	節	3	2,000	6,000		實施住宿機構照顧品質獎勵計畫所需之成果發表會之講師鐘點費。	

接受中央補助支出—接受中央各部會補助支出

# 臺北市政府衛生局

## 歲出計畫說明提要與各項費用明細表

中華民國114年度

單位：新臺幣元

	分支計畫及用途別科目	單位	數量	單價	追加預算數	追減預算數	說 明	
接受中央補助支出—接受中央各部會補助支出	2054 一般事務費	件	15	1,220	18,300		實施住宿機構照顧品質獎勵計畫所需之實地訪查後委員之審查費用。	
					381,700			
		人次	200	100	20,000		實施住宿機構照顧品質獎勵計畫所需之檢討會議、實地訪查、檢討會及成果發表會所需之誤餐餐盒費用。	
		年	1	100,000	100,000		實施住宿機構照顧品質獎勵計畫所需之檢討會議、實地訪查、成果發表會之印刷費費用。	
	2084 短程車資	年	1	261,700	261,700		實施住宿機構照顧品質獎勵計畫所需之檢討會議、實地訪查、成果發表會、護理人員學分積分申請之雜支等費用。	
		年	1	20,000	20,000	20,000	實施住宿機構照顧品質獎勵計畫所需之一般護理之家實地訪查委員之短程車資。	
	2000 業務費					5,280,000		12-114年度COVID-19疫苗接種計畫 衛生福利部疾病管制署補助辦理「114年度COVID-19疫苗接種計畫」，依114年度中央及地方政府預算籌編原則第6點第4款規定辦理。
		2009 通訊費				1,200,000		
		年	1	1,200,000	1,200,000	1,200,000		實施本計畫所需運送之郵資、快遞費及外展設站服務所需網路費用。
	2021 其他業務租金					100,000		
年		1	100,000	100,000	100,000		冷鏈倉儲租金費用及接種站租金等費用。	

# 臺北市政府衛生局

## 歲出計畫說明提要與各項費用明細表

中華民國114年度

單位：新臺幣元

	分支計畫及用途別科目	單位	數量	單價	追加預算數	追減預算數	說明	
接受中央補助支出—接受中央各部會補助支出	2027 保險費	年	1	15,000	15,000		接種站場地保險費用。	
	2033 約用人員酬金	年	1	480,000	480,000		執行及辦理本計畫工作所需加班費。	
	2036 按日按件計資酬金	節	5	2,000	10,000		辦理教育訓練等，聘請講師演講支給費用。	
		人次	6	2,500	15,000		實施本計畫之諮詢會議、記者會、說明會或研討會等相關活動之出席費。	
		2051 物品	年	1	300,000	300,000		辦理本計畫及疫苗冷運冷藏設備所需紙張、文具、用品、讀卡機、誤餐、發電機油料、溫度監控器、保冷袋箱、防寒衣等相關物品。
	2054 一般事務費	年	1	150,000	150,000	2,590,000		印製新冠疫苗相關所需書表與製作文宣、單張、海報、通知單等印刷、裝訂及影印費用。
		年	1	2,350,000	2,350,000		辦理各項行銷宣導活動、廣告刊登、製作、攝影、發放衛教宣導品等相關宣導費用。	
		年	1	80,000	80,000		辦理評價各健康服務中心COVID-19疫苗接種執行工作績效，表彰卓越之服務單位，提供獎勵之費用。	
		年	1	10,000	10,000		疫苗保全服務及接種設站環境佈置、清潔、雜支等費用。	
		2069 設施及機械設備養護費				50,000		

# 臺北市政府衛生局

## 歲出計畫說明提要與各項費用明細表

中華民國114年度

單位：新臺幣元

	分支計畫及用途別科目	單位	數量	單價	追加預算數	追減預算數	說 明
接受中央補助支出—接受中央各部會補助支出	2072 國內旅費	年	1	50,000	50,000		疫苗冷藏設備、壓縮機、發電機、不斷電設備等保養、維修費與溫度感應器、溫度監控器校正等費用。
					20,000		
	2081 運費	年	1	20,000	20,000		辦理疫苗接種相關會議、實地查核、跨縣市調撥疫苗等國內旅費。
						500,000	
		年	1	500,000	500,000		配送疫苗、相關文宣品、設站用品等至本市 12 區健康服務中心及合約醫療院所與到宅服務接種所需運費。
						95,871,251	
	1000 人事費					85,040,392	13-114年度強化社會安全網第二期計畫-強化精神疾病、自殺防治及藥癮個案管理服務-策略三：「強化精神疾病及自殺防治服務，精進前端預防及危機處理機制」
	1020 約聘僱人員待遇					64,367,742	衛生福利部補助辦理「114年度強化社會安全網第二期計畫-強化精神疾病、自殺防治及藥癮個案管理服務-策略三：強化精神疾病及自殺防治服務，精進前端預防及危機處理機制」，依114年度中央及地方政府預算籌編原則第6點第4款規定辦理。
		年	1	64,367,742	64,367,742		聘用223人薪津。(詳人事費分析表)
	1030 獎金					5,713,397	
	年	1	5,713,397	5,713,397		依規定核發之年終工作獎金。	
1035 其他給與					2,253,786		

接受中央補助支出—接受中央各部會補助支出

臺北市政府衛生局

歲出計畫說明提要與各項費用明細表

中華民國114年度

單位：新臺幣元

分支計畫及用途別科目	單位	數量	單價	追加預算數	追減預算數	說 明
接受中央補助支出—接受中央各部會補助支出	年	1	838,386	838,386		休假補助費。
	年	1	1,415,400	1,415,400		社工人員執行高度風險工作費。
	1040 加班費			464,945		
	年	1	464,945	464,945		不休假出勤加班費。
	1050 退休離職儲金			3,796,884		
	年	1	3,796,884	3,796,884		提撥約聘僱勞工退休金。
	1055 保險			8,443,638		
	年	1	3,276,582	3,276,582		約聘僱健保費。
	年	1	5,167,056	5,167,056		約聘僱勞保費。
	2000 業務費			10,830,859		
	2009 通訊費			1,090,090		
	年	1	1,090,090	1,090,090		辦理行政院「強化社會安全網第二期計畫」心理衛生等業務對外聯絡用電話及傳真機之電話費等。
	2036 按日按件計資酬金			5,899,500		
人次	230	2,500	575,000		辦理行政院「強化社會安全網第二期計畫」，心理衛生相關之會議及志工訓練等業務之專家出席費。	
節	816	2,000	1,632,000		辦理行政院「強化社會安全網第二期計畫」，心理衛生相關活動之講師鐘點費。	
節	125	2,000	250,000		辦理行政院「強化社會安全網第二期計畫」精神照護機構、精神疾病專業人員教育、心理機構訓練之講師鐘點費。	
年	1	720,000	720,000		辦理行政院「強化社會安全網第二期計畫」，心理衛生、精神疾病及酒癮等個案之心理輔導（諮	

接受中央補助支出—接受中央各部會補助支出

臺北市政府衛生局

歲出計畫說明提要與各項費用明細表

中華民國114年度

單位：新臺幣元

分支計畫及用途別科目	單位	數量	單價	追加預算數	追減預算數	說明	
接受中央補助支出—接受中央各部會補助支出 2054 一般事務費	年	1	1,800,000	1,800,000		詢)、醫療處置、個案追蹤管理之出外訪視等費用。	
	年	1	922,500	922,500		辦理行政院「強化社會安全網第二期計畫」個案處理費用。	
					1,252,249		辦理行政院「強化社會安全網第二期計畫」精神醫療小組及精神照護團隊社區緊急出勤及個案處理等相關費用。
	年	1	566,100	566,100		辦理心理衛生宣導、酒癮戒治衛教活動、競賽之印刷、環境佈置、教育訓練、獎勵及宣導品等相關費用。	
	年	1	358,963	358,963		辦理行政院「強化社會安全網第二期計畫」駐外單位房舍保全費暨系統服務費。	
	年	1	207,500	207,500		辦理行政院「強化社會安全網第二期計畫」社區心理衛生中心所需材料費、文具紙張、碳粉匣等。	
	年	1	118,910	118,910		辦理校園、社區、心理衛生宣導、酒癮戒治衛教活動之茶水、餐費及雜支等相關費用。	
2084 短程車資	年	1	776	776		配合預算編列至千元，增列進位數776元。	
					2,589,020		
	年	1	2,589,020	2,589,020		辦理行政院「強化社會安全網第二期計畫」，相關人員等執行訪視評估、緊急處置及公務所需短程車資。	
					219,000	14-113年度住宿機構照顧品質獎勵計畫(住宿式長照機構)衛生福利部長照服務發展基金補助辦理「113年度住宿機構照顧品質獎勵計	

# 臺北市政府衛生局

## 歲出計畫說明提要與各項費用明細表

中華民國114年度

單位：新臺幣元

	分支計畫及用途別科目	單位	數量	單價	追加預算數	追減預算數	說 明	
接受中央補助支出—接受中央各部會補助支出	2000 業務費				219,000		接受中央補助支出—接受中央各部會補助支出	
	2009 通訊費				10,000			
		年	1	10,000	10,000			實施住宿機構照顧品質獎勵計畫所需郵資、快遞費、電話費等。
	2036 按日按件計資酬				50,640			
	金	人次	12	2,500	30,000			實施住宿機構照顧品質獎勵計畫所需之檢討會、實地訪查之專家出席費。
		節	3	2,000	6,000			實施住宿機構照顧品質獎勵計畫所需之成果發表會之講師鐘點費。
		件	12	1,220	14,640			實施住宿機構照顧品質獎勵計畫所需之實地訪查後委員書面審查費用。
	2054 一般事務費				154,600			
		人次	60	100	6,000			實施住宿機構照顧品質獎勵計畫所需之檢討會議、實地訪查及成果發表會所需之誤餐餐盒費用。
		年	1	50,000	50,000			實施住宿機構照顧品質獎勵計畫所需之檢討會議、實地訪查、成果發表會之印刷費用。
	年	1	98,600	98,600		實施住宿機構照顧品質獎勵計畫所需之檢討會議、實地訪查、成果發表會、長照人員積分申請之雜支等費用。		
2072 國內旅費					3,000			
	人次	4	750	3,000		實施住宿機構照顧品質獎勵計畫所需之檢討會、實地訪查之專家交通費。		

臺北市政府衛生局

歲出計畫說明提要與各項費用明細表

中華民國114年度

單位：新臺幣元

分支計畫及用途別科目	單位	數量	單價	追加預算數	追減預算數	說明
2084 短程車資	年	1	760	760	760	實施住宿機構照顧品質獎勵計畫所需之委員實地訪查短程車資。
4000 獎補助費				93,777,000		15-114年度聘僱外籍看護工家庭短期替代照顧服務實施計畫 勞動部及勞動部勞動力發展署補助辦理「114年度聘僱外籍看護工家庭短期替代照顧服務實施計畫」，依114年度中央及地方政府預算籌編原則第6點第4款規定辦理。
4040 對國內團體之捐助	年	1	93,777,000	93,777,000	93,777,000	辦理114年度聘僱外籍看護工家庭短期替代照顧服務實施計畫。
2000 業務費				259,000		16-113年度住宿機構強化感染管制獎勵計畫(一般護理之家) 衛生福利部長照服務發展基金補助辦理「113年度住宿機構強化感染管制獎勵計畫」(一般護理之家)，依114年度中央及地方政府預算籌編原則第6點第4款規定辦理。
2054 一般事務費	年	1	259,000	259,000	259,000	辦理「113年住宿機構強化感染管制獎勵計畫」行政費，包括印刷費、郵電費、文具紙張、材料費、雜支費等相關雜支。
					142,000	17-113年度住宿機構強化感染管制獎勵計畫(住宿式長照機構) 衛生福利部長照服務發展基金補助辦理「113年度住宿機構強化感染管制獎勵計畫」(住宿式長照機構)，

接受中央補助支出—接受中央各部會補助支出

接受中央補助支出—接受中央各部會補助支出

# 臺北市政府衛生局

## 歲出計畫說明提要與各項費用明細表

中華民國114年度

單位：新臺幣元

	分支計畫及用途別科目	單位	數量	單價	追加預算數	追減預算數	說 明	
接受中央補助支出—接受中央各部會補助支出	2000 業務費				142,000		依114年度中央及地方政府預算籌編原則第6點第4款規定辦理。	
	2054 一般事務費				142,000			
		年	1	142,000	142,000		辦理「113年度住宿機構強化感染管制獎勵計畫」行政費，包括專家出席費、審查費、交通費、誤餐費等相關雜支。	
						10,010,000		18-114年度推動兒童發展聯合評估服務計畫 衛生福利部國民健康署運用菸品健康福利捐補助辦理「114年度補助地方推動兒童發展聯合評估服務計畫」，依114年度中央及地方政府預算籌編原則第6點第4款規定辦理。
	2000 業務費					10,010,000		
	2039 委辦費					9,860,000		
		年	1	9,860,000	9,860,000		委託醫療機構執行推動兒童發展聯合評估服務計畫所需相關委辦費用。	
	2054 一般事務費					150,000		
		年	1	150,000	150,000		實施兒童發展聯合評估服務計畫所需郵電、電腦處理、材料、文具紙張、雜支、誤餐費等費用。	
							162,174,158	19-114年度長照十年計畫 2.0-強化照顧管理人力資源 衛生福利部長照服務發展基金補助辦理「114年度強化照顧管理人力資源」，依114年度中央及地方政府預算籌編原則第6點第4款規定辦理。
1000 人事費					152,633,610			
1020 約聘僱人員待遇					113,747,328			

# 臺北市政府衛生局

## 歲出計畫說明提要與各項費用明細表

中華民國114年度

單位：新臺幣元

	分支計畫及用途別科目	單位	數量	單價	追加預算數	追減預算數	說明
接受中央補助支出—接受中央各部會補助支出	1030 獎金	年	1	113,747,328	113,747,328		辦理「長照十年計畫2.0-強化照顧管理人力資源」聘用244名照管人員所需薪資。(詳人事費分析表)
						14,218,416	
	1035 其他給與	年	1	14,218,416	14,218,416		辦理「長照十年計畫2.0-強化照顧管理人力資源」聘用244名照管人員所需年終獎金。
						1,105,920	
	1040 加班費	年	1	1,105,920	1,105,920		辦理「長照十年計畫2.0-強化照顧管理人力資源」聘用244名照管人員所需休假補助費用。
						470,804	
	1050 退休離職儲金	年	1	441,936	441,936		辦理「長照十年計畫2.0-強化照顧管理人力資源」而延長工作時間所需加班費。
						28,868	
	1055 保險	年	1	28,868	28,868		辦理「長照十年計畫2.0-強化照顧管理人力資源」因年度終結或契約終止而未休之日數，所發給之工資。
						7,114,845	
	1055 保險	年	1	7,114,845	7,114,845		辦理「長照十年計畫2.0-強化照顧管理人力資源」聘用244名照管人員所需相關退休離職儲金。
						15,976,297	
	年	1	241,518	241,518		辦理「長照十年計畫2.0-強化照顧管理人力資源」所需照管人員年終獎金衍生之二代健保補充保費等費用。	
	年	1	162	162		配合預算編列至千元，增列進位數162元。	
	年	1	15,734,617	15,734,617		辦理「長照十年計畫2.0-強化照顧管理人力資源」聘	

# 臺北市政府衛生局

## 歲出計畫說明提要與各項費用明細表

中華民國114年度

單位：新臺幣元

分支計畫及用途別科目	單位	數量	單價	追加預算數	追減預算數	說 明
接受中央補助支出—接受中央各部會補助支出	2000 業務費			9,540,548		用244名照管人員所需相關保險。
	2006 水電費			871,635		
		年	1	871,635	871,635	辦理「長照十年計畫2.0-強化照顧管理人力資源」所需臺北市照顧管理中心辦公室場地電費等。
	2009 通訊費				2,076,913	
		年	1	2,076,913	2,076,913	辦理「長照十年計畫2.0-強化照顧管理人力資源」所需電話費、網路通訊、郵資、快遞費、網路費等相關費用。
	2021 其他業務租金				1,957,995	
		年	1	1,957,995	1,957,995	辦理「長照十年計畫2.0-強化照顧管理人力資源」所需辦公室場地租金、影印機租金、租賃小型巴士至外縣市參訪或評估及辦理活動場地租金等費用。
	2036 按日按件計資酬金				197,100	
		年	1	22,500	22,500	辦理「長照十年計畫2.0-強化照顧管理人力資源」所需長照相關會議邀請專家出席費用。
		年	1	174,600	174,600	辦理「長照十年計畫2.0-強化照顧管理人力資源」所需長期照顧相關訓練、研習、講座講師鐘點費。
2051 物品				137,250		
	年	1	137,250	137,250	辦理「長照十年計畫2.0-強化照顧管理人力資源」所需相關消耗品費用。	
2054 一般事務費				2,340,895		
	年	1	159,300	159,300	辦理「長照十年計畫2.0-強化照顧管理人力資源」所需相關年度海報、推廣單	

接受中央補助支出—接受中央各部會補助支出

臺北市政府衛生局

歲出計畫說明提要與各項費用明細表

中華民國114年度

單位：新臺幣元

分支計畫及用途別科目	單位	數量	單價	追加預算數	追減預算數	說 明
接受中央補助支出—接受中央各部會補助支出	年	1	36,315	36,315		張、文宣、海報、工作手冊、資源手冊、通知單、講義、證書等。
	年	1	1,713,280	1,713,280		辦理「長照十年計畫2.0-強化照顧管理人力資源」所需其他費用，如學分申請費、審查費、訪視用品等相關雜支費用。
	人次	160	2,700	432,000		辦理「長照十年計畫2.0-強化照顧管理人力資源」所需照管人員文康活動費用。
	2066 車輛及辦公器具 養護費			10,800		
	年	1	10,800	10,800		辦理「長照十年計畫2.0-強化照顧管理人力資源」所需辦公室電腦、平板電腦、影印機、印表機、傳真機、電話線路、多功能事務機、碎紙機及其他等設備維護費。
	2069 設施及機械設備 養護費			90,000		
	年	1	90,000	90,000		辦理「長照十年計畫2.0-強化照顧管理人力資源」所需辦公室空調、冷氣機等相關設備維護費。
	2072 國內旅費			9,000		
年	1	9,000	9,000		辦理「長照十年計畫2.0-強化照顧管理人力資源」所需參加長照相關會議、推廣長照服務、聯繫會議、差旅費及外聘專家、講師交通費等。	
2084 短程車資				1,848,960		
年	1	1,848,960	1,848,960			辦理「長照十年計畫2.0-強化照顧管理人力資源」照管專員外出訪視所需車資等交通費。

接受中央補助支出—接受中央各部會補助支出

臺北市政府衛生局

歲出計畫說明提要與各項費用明細表

中華民國114年度

單位：新臺幣元

分支計畫及用途別科目	單位	數量	單價	追加預算數	追減預算數	說明	
接受中央補助支出—接受中央各部會補助支出				33,000		20-113年度住宿機構強化感染管制獎勵計畫(精神護理之家) 衛生福利部長照服務發展基金補助辦理「113年度住宿機構強化感染管制獎勵計畫」(精神護理之家)，依114年度中央及地方政府預算籌編原則第6點第4款規定辦理。	
	2000 業務費			33,000			
	2054 一般事務費			33,000			
		年	1	33,000	33,000		辦理「113年度住宿機構強化感染管制獎勵計畫(精神護理之家)」所需專家出席費、審查費、餐費、差旅費、印刷費、郵電費、文具紙張、材料費、雜支費等相關雜支。
					36,000		21-113年度住宿機構照顧品質獎勵計畫(精神護理之家) 衛生福利部長照服務發展基金補助辦理「113年度住宿機構照顧品質獎勵計畫」(精神護理之家)，依114年度中央及地方政府預算籌編原則第6點第4款規定辦理。
	2000 業務費				36,000		
	2054 一般事務費				36,000		
		年	1	36,000	36,000		辦理「113年度住宿機構照顧品質獎勵計畫(精神護理之家)」所需專家出席費、審查費、餐費、差旅費、印刷費、郵電費、文具紙張、材料費、雜支費等相關雜支。
					13,170,608		22-114年度精神病人及照顧者社區支持服務資源布建計畫 衛生福利部補助辦理「114年度精神病人及照顧者社區支持服務資源布建計畫

# 臺北市政府衛生局

## 歲出計畫說明提要與各項費用明細表

中華民國114年度

單位：新臺幣元

	分支計畫及用途別科目	單位	數量	單價	追加預算數	追減預算數	說 明
接受中央補助支出—接受中央各部會補助支出	1000 人事費				750,022		接受中央補助支出—接受中央各部會補助支出
	1020 約聘僱人員待遇				494,076		
	年	1	494,076	494,076	聘用1人薪津。(詳人事費分析表)		
	1030 獎金				61,760		
	年	1	61,760	61,760	依規定核發之年終工作獎金。		
	1035 其他給與				11,200		
	年	1	11,200	11,200	休假補助、慰勞假補助及未休假加班費。		
	1040 加班費				82,279		
	年	1	82,279	82,279	加班費。		
	1050 退休離職儲金				30,240		
年	1	30,240	30,240	提撥約聘僱勞工退休金。			
1055 保險				70,467			
年	1	70,467	70,467	約聘僱勞保費、健保費、二代健保補充保費、勞保職災、墊償基金。			
2000 業務費					12,420,586		
2036 按日按件計資酬金					92,300		
年	1	92,300	92,300	辦理本計畫所需之專家出席費、講師鐘點費、審查費。			
2039 委辦費					12,280,000		
年	1	12,280,000	12,280,000	辦理本計畫委辦民間團體/機構執行策略一：精神病人及家庭支持服務方案、策略二：精神病人社區居住方案、策略二：精			

# 臺北市政府衛生局

## 歲出計畫說明提要與各項費用明細表

中華民國114年度

單位：新臺幣元

	分支計畫及用途別科目	單位	數量	單價	追加預算數	追減預算數	說 明
接受中央補助支出—接受中央各部會補助支出	2054 一般事務費	年	1	5,060	5,060		神病病人社區服務新興及創新方案所需委辦費用。
							辦理本計畫雜支及誤餐費用。
	2072 國內旅費	年	1	22,640	22,640		辦理本計畫所需人員、講師及專家之國內差旅費等相關支出費用。
	2084 短程車資	年	1	20,586	20,586		本計畫聘用之行政人員交通費補助。
						2,001,482	23-114年度充實社區心理衛生中心辦公空間及設施設備計畫 衛生福利部補助114年度公益彩券回饋金「心理健康組」主軸項目補助計畫，依114年度中央及地方政府預算籌編原則第6點第4款規定辦理。
	2000 業務費					2,001,482	
	2051 物品	批	1	693,528	693,528		開設心理衛生中心，辦理硬體設備及空間規劃包括辦公室OA設備(辦公桌及屏風組等)。
		批	1	477,014	477,014		開設心理衛生中心，辦理硬體設備及空間規劃所需之辦公設備(含辦公椅及主管椅、辦公桌活動櫃、公文收納櫃、會議桌及顯示型類比電話機等)。
	2063 房屋建築養護費	批	1	830,940	830,940		開設心理衛生中心修繕費：包括拆除、清運、搬移、油漆美化、網路、電話及電源佈線設置相關作業等修繕費用。

臺北市政府衛生局

歲出計畫說明提要與各項費用明細表

中華民國114年度

單位：新臺幣元

分支計畫及用途別科目	單位	數量	單價	追加預算數	追減預算數	說明
接受中央補助支出—接受中央各部會補助支出 2000 業務費 2054 一般事務費	年	1	243,000	243,000		24-114年度住宿機構強化感染管制獎勵計畫(住宿式長照機構) 衛生福利部長照服務發展基金補助辦理「114年度住宿機構強化感染管制獎勵計畫」(住宿式長照機構)，依114年度中央及地方政府預算籌編原則第6點第4款規定辦理。
				243,000		
				243,000		
				243,000		
2000 業務費 2054 一般事務費	年	1	26,000	26,000		25-114年度住宿機構強化感染管制獎勵計畫(精神護理之家) 衛生福利部長照服務發展基金補助辦理「114年度住宿機構強化感染管制獎勵計畫」(精神護理之家)，依114年度中央及地方政府預算籌編原則第6點第4款規定辦理。
				26,000		
				26,000		
				26,000		
2000 業務費 2054 一般事務費	年	1	26,000	26,000		辦理「114年度住宿機構強化感染管制獎勵計畫(精神護理之家)」所需專家出席費、審查費、餐費、差旅費、印刷費、郵電費、文具紙張、材料費、雜支費等相關雜支。
				26,000		
				92,951,560		26-114年度住宿式服務機構使用者補助方案 衛生福利部長照服務發展基金補助辦理「114年度住宿式服務機構使用者補助方案」，依114年度中央及地方政府預算籌編原則第6

臺北市政府衛生局

歲出計畫說明提要與各項費用明細表

中華民國114年度

單位：新臺幣元

分支計畫及用途別科目	單位	數量	單價	追加預算數	追減預算數	說明		
接受中央補助支出—接受中央各部會補助支出	年	1	11,560	11,560		點第4款規定辦理。		
						2000 業務費	11,560	
						2054 一般事務費	11,560	
						4000 獎補助費	92,940,000	
						4040 對國內團體之捐助	92,940,000	
						辦理「114年度住宿式服務機構使用者補助方案」ACH轉帳手續費。		
						辦理「114年度住宿式服務機構使用者補助方案」。		
						27-114年度住宿機構強化感染管制獎勵計畫(一般護理之家)		
						衛生福利部長照服務發展基金補助辦理「114年度住宿機構強化感染管制獎勵計畫」(一般護理之家)，依114年度中央及地方政府預算籌編原則第6點第4款規定辦理。		
						2000 業務費	342,000	
2054 一般事務費	342,000							
辦理「114年住宿機構強化感染管制獎勵計畫」行政費，包括印刷費、郵電費、文具紙張、材料費、雜支費等相關雜支。								
4000 獎補助費	1,713,000							
4040 對國內團體之捐助	1,713,000							
28-113年度權責型失智社區服務據點試辦計畫								
衛生福利部長照服務發展基金補助辦理「113年度權責型失智社區服務據點試辦計畫」，依114年度中央及地方政府預算籌編原則第6點第4款規定辦理。								

接受中央補助支出—接受中央各部會補助支出

# 臺北市政府衛生局

## 歲出計畫說明提要與各項費用明細表

中華民國114年度

單位：新臺幣元

分支計畫及用途別科目	單位	數量	單價	追加預算數	追減預算數	說明		
接受中央補助支出—接受中央各部會補助支出		1	1,713,000	1,713,000		辦理113年度權責型失智社區服務據點試辦計畫。		
					290,681,070		29-114年度長照2.0整合型計畫-照顧管理及政策鼓勵服務 衛生福利部長照服務發展基金補助辦理「114年度長照2.0整合型計畫-照顧管理及政策鼓勵服務」，依114年度中央及地方政府預算籌編原則第6點第4款規定辦理。	
		2000 業務費			3,929,600			
		2036 按日按件計資酬金			240,000			
			年	1	240,000	240,000		辦理A單位擴增審查會議及本府相關會議等所聘專家出席費。
		2039 委辦費				3,628,102		
			年	1	3,628,102	3,628,102		委託專業團隊辦理本市社區整合型服務中心特約單位服務品質提升計畫。
		2054 一般事務費				61,498		
			年	1	24,000	24,000		辦理特約單位擴增審會議及相關會議等參與人員暨工作人員誤餐費。
			年	1	37,498	37,498		辦理本計畫所需碳粉匣、紙張、文具等雜支費用。
4000 獎補助費				286,751,470				
4040 對國內團體之捐助				286,751,470				
	年	1	286,750,584	286,750,584		辦理114年長照2.0整合型計畫-照顧管理及政策鼓勵服務。		
	年	1	886	886		配合預算編列至千元，增列進位數886元。		
				272,200,000		30-114年度長照2.0整合型計畫-專業服務及喘息服務 衛生福利部補助辦理「114年度長照2.0整合型計畫-專		

接受中央補助支出—接受中央各部會補助支出

# 臺北市政府衛生局

## 歲出計畫說明提要與各項費用明細表

中華民國114年度

單位：新臺幣元

	分支計畫及用途別科目	單位	數量	單價	追加預算數	追減預算數	說 明
接受中央補助支出—接受中央各部會補助支出	2000 業務費				2,700,000		業服務及喘息服務」，依114年度中央及地方政府預算籌編原則第6點第4款規定辦理。
	2039 委辦費				2,700,000		
		年	1	2,700,000	2,700,000		委託專業團隊辦理本市專業及喘息服務特約單位品質提升輔訪計畫所需費用。
	4000 獎補助費				269,500,000		辦理114年度長照2.0整合型計畫-專業服務及喘息服務。
	4040 對國內團體之捐助				269,500,000		
		年	1	269,500,000	269,500,000		31-114年度長照2.0整合型計畫-強化整備長期照顧服務行政人力資源 衛生福利部長照服務發展基金補助辦理「114年度強化整備長期照顧服務行政人力資源」，依114年度中央及地方政府預算籌編原則第6點第4款規定辦理。
	1000 人事費				4,121,200		聘用6人薪津。(詳人事費分析表)
	1020 約聘僱人員待遇				3,654,720		
		年	1	3,654,720	3,654,720		
	1030 獎金				456,840		
	年	1	456,840	456,840		依規定核發之年終工作獎金。	
1055 保險					9,640		依全民健康保險法之規定，辦理本計畫所需約聘僱人員年終獎金衍生之二代健保補充保費。
	年	1	9,640	9,640			

接受中央補助支出—接受中央各部會補助支出

# 臺北市政府衛生局

## 歲出計畫說明提要與各項費用明細表

中華民國114年度

單位：新臺幣元

	分支計畫及用途別科目	單位	數量	單價	追加預算數	追減預算數	說 明	
接受中央補助支出—接受中央各部會補助支出	2000 業務費				10,205,720			
	2033 約用人員酬金				10,147,720			
		年	1	8,803,262	8,803,262		辦理本計畫聘用行政人力16名薪資及年終獎金等費用。	
		年	1	20,639	20,639		辦理本計畫聘用行政人力16名年終獎金衍生之二代健保補充保費。	
		年	1	1,323,819	1,323,819		辦理本計畫而延長工作時間所需加班費。	
	2054 一般事務費					58,000		
		年	1	10,000	10,000		辦理本計畫所需其他雜支費用。	
		人、年	16×1	3,000	48,000		文康活動費。	
						10,671,530		32-114年度減少住宿型機構住民至醫療機構就醫方案衛生福利部長照服務發展基金補助辦理「114年度減少住宿型機構住民至醫療機構就醫方案」，依114年度中央及地方政府預算籌編原則第6點第4款規定辦理。
	4000 獎補助費					10,671,530		
4085 獎勵及慰問					10,671,530			
	年	1	10,671,530	10,671,530		辦理「114年度減少照護機構住民至醫療機構就醫方案」獎勵費。		
						91,030,000	33-114年度失智照護服務計畫衛生福利部長照服務發展基金補助辦理「114年度失智照護服務計畫」，依114年度中央及地方政府預算籌編原則第6點第4款規定辦理。	
2000 業務費					4,455,000			

臺北市政府衛生局

歲出計畫說明提要與各項費用明細表

中華民國114年度

單位：新臺幣元

分支計畫及用途別科目	單位	數量	單價	追加預算數	追減預算數	說明
2039 委辦費	年	1	4,455,000	4,455,000		委託專業團隊辦理本市失智照護服務特約服務單位輔導訪查計畫，及辦理失智人才培訓課程、聯繫會議及失智據點輔導所需費用。
4000 獎補助費				86,575,000		
4040 對國內團體之捐助	年	1	86,575,000	86,575,000		辦理114年度失智照護服務計畫。
				368,000		34-114年度住宿機構照顧品質獎勵計畫(住宿式長照機構) 衛生福利部長照服務發展基金補助辦理「114年度住宿機構照顧品質獎勵計畫」(住宿式長照機構)，依114年度中央及地方政府預算籌編原則第6點第4款規定辦理。
2000 業務費				368,000		
2009 通訊費	年	1	40,000	40,000		實施住宿機構照顧品質獎勵計畫所需郵資、快遞費、電話費等。
2036 按日按件計資酬金	人次	30	2,500	75,000		實施住宿機構照顧品質獎勵計畫所需之檢討會、實地訪查之專家出席費。
	節	4	2,000	8,000		實施住宿機構照顧品質獎勵計畫所需之成果發表會之講師鐘點費。
	件	30	1,220	36,600		實施住宿機構照顧品質獎勵計畫所需之實地訪查後委員書面審查費用。
2054 一般事務費				199,400		

接受中央補助支出—接受中央各部會補助支出

接受中央補助支出—接受中央各部會補助支出

# 臺北市政府衛生局

## 歲出計畫說明提要與各項費用明細表

中華民國114年度

單位：新臺幣元

	分支計畫及用途別科目	單位	數量	單價	追加預算數	追減預算數	說 明	
接受中央補助支出—接受中央各部會補助支出	2072 國內旅費	人次	100	120	12,000		實施住宿機構照顧品質獎勵計畫所需之檢討會議、實地訪查及成果發表會所需之誤餐餐盒費用。	
		年	1	60,000	60,000		實施住宿機構照顧品質獎勵計畫所需之檢討會議、實地訪查、成果發表會之印刷費用。	
		年	1	127,400	127,400		實施住宿機構照顧品質獎勵計畫所需之檢討會議、實地訪查、成果發表會、長照人員積分申請之雜支等費用。	
	2084 短程車資	人次	10	750	7,500		實施住宿機構照顧品質獎勵計畫所需之檢討會、實地訪查之專家交通費。	
		年	1	1,500	1,500		實施住宿機構照顧品質獎勵計畫所需之委員實地訪查短程車資。	
	2000 業務費					788,000		35-114年度住宿機構照顧品質獎勵計畫(一般護理之家)衛生福利部長照服務發展基金補助辦理「114年度住宿機構照顧品質獎勵計畫」(一般護理之家)，依114年度中央及地方政府預算籌編原則第6點第4款規定辦理。
		2009 通訊費				80,000		
	2036 按日按件計資酬金	年	1	80,000	80,000			實施住宿機構照顧品質獎勵計畫所需郵資、快遞費、電話費等。
		人次	54	2,500	135,000			實施住宿機構照顧品質獎勵計畫所需之檢討會、實地訪查之專家出席費。

# 臺北市政府衛生局

## 歲出計畫說明提要與各項費用明細表

中華民國114年度

單位：新臺幣元

	分支計畫及用途別科目	單位	數量	單價	追加預算數	追減預算數	說 明	
接受中央補助支出—接受中央各部會補助支出	2054 一般事務費	節	6	2,000	12,000		實施住宿機構照顧品質獎勵計畫所需之教育訓練、成果發表會之講師鐘點費。	
		件	30	1,220	36,600		實施住宿機構照顧品質獎勵計畫所需之實地訪查後委員書面審查費用。	
		人次	100	400	40,000	324,400		實施住宿機構照顧品質獎勵計畫所需之教育訓練、檢討會議、實地訪查及成果發表會所需之誤餐餐盒費用。
		年	1	100,000	100,000			實施住宿機構照顧品質獎勵計畫所需之教育訓練、檢討會議、實地訪查、成果發表會之印刷費用。
		年	1	184,400	184,400			實施住宿機構照顧品質獎勵計畫所需之教育訓練、檢討會議、實地訪查、成果發表會、長照人員及護理人員積分申請及場地清潔費、保險費之雜支等費用。
	2072 國內旅費				150,000			
		年	1	150,000	150,000		實施住宿機構照顧品質獎勵計畫所需之教育訓練、檢討會、實地訪查之專家交通費。	
	2084 短程車資				50,000			
		年	1	50,000	50,000		實施住宿機構照顧品質獎勵計畫所需之委員實地訪查短程車資。	
						12,000		36-114年度住宿機構照顧品質獎勵計畫(精神護理之家)衛生福利部長照服務發展基金補助辦理「114年度住宿機構照顧品質獎勵計畫」(精神護理之家)，依114年度中央及地方政府預算籌編原則第6點第4款規定辦理。

臺北市政府衛生局

歲出計畫說明提要與各項費用明細表

中華民國114年度

單位：新臺幣元

分支計畫及用途別科目	單位	數量	單價	追加預算數	追減預算數	說明
2000 業務費				12,000		
2054 一般事務費				12,000		
	年	1	12,000	12,000		辦理「114年度住宿機構照顧品質獎勵計畫(精神護理之家)」所需專家出席費、審查費、餐費、差旅費、印刷費、郵電費、文具紙張、材料費、雜支費等相關雜支。
02接受中央各部會補助建設支出				1,914,000		市款1,914,000元
				161,000		01-114年度整合性預防及延緩失能計畫 衛生福利部國民健康署運用菸害防制及衛生保健基金與長照服務發展基金補助辦理「114年度整合性預防及延緩失能計畫」，依114年度中央及地方政府預算籌編原則第6點第4款規定辦理。
3000 設備及投資				161,000		
3035 雜項設備費				161,000		
	式	1	161,000	161,000		辦理整合性預防及延緩失能計畫所需設備等費用。
				54,000		02-114年度長照十年計畫 2.0-強化照顧管理人力資源 衛生福利部長照服務發展基金補助辦理「114年度強化照顧管理人力資源」，依114年度中央及地方政府預算籌編原則第6點第4款規定辦理。
3000 設備及投資				54,000		
3030 資訊軟硬體設備費				54,000		
	年	1	54,000	54,000		辦理「長照十年計畫2.0-強化照顧管理人力資源」計畫所需個人電腦相關設備費用。
				1,000,000		03-114年度精神病病人及照顧者社區支持服務資源布

接受中央補助支出—接受中央各部會補助支出

接受中央補助支出—接受中央各部會補助支出

# 臺北市政府衛生局

## 歲出計畫說明提要與各項費用明細表

中華民國114年度

單位：新臺幣元

	分支計畫及用途別科目	單位	數量	單價	追加預算數	追減預算數	說 明
接受中央補助支出—接受中央各部會補助支出	4000 獎補助費				1,000,000		接受中央補助支出—接受中央各部會補助支出
	4040 對國內團體之捐助				1,000,000		
		年	1	1,000,000	1,000,000		
					499,000		
					499,000		
	3000 設備及投資					499,000	
	3035 雜項設備費					499,000	
		年	1	498,518	498,518		
		年	1	482	482		
					100,000		

臺北市政府衛生局

歲出計畫說明提要與各項費用明細表

中華民國114年度

單位：新臺幣元

分支計畫及用途別科目	單位	數量	單價	追加預算數	追減預算數	說明
4000 獎補助費				100,000		
4040 對國內團體之捐助	年	1	100,000	100,000		辦理「113年度權責型失智社區服務據點試辦計畫」所需相關設備等費用。
4000 獎補助費					100,000	06-114年度失智照護服務計畫 衛生福利部長照服務發展基金補助辦理「114年度失智照護服務計畫」，依114年度中央及地方政府預算籌編原則第6點第4款規定辦理。
4040 對國內團體之捐助	年	1	100,000	100,000		辦理「114年度失智照護服務計畫」權責型據點所需相關設備等費用。

接受中央補助支出—接受中央各部會補助支出

接受中央補助支出—接受中央各部會補助支出

臺北市政府衛生局

追加(減)預算人事費分析表

中華民國114年度

0465720200-醫療保健支出-接受中央補助支出-接受中央各部會補助支出

單位：新臺幣元

類別	預算員額	全年度人事費											備註	
		民意代表待遇	政務人員待遇	法定編制人員待遇	約聘僱人員待遇	技工及工友待遇	獎金	其他給與	加班費	退休退職給付	退休離職儲金	保險		合計
合計	545	-	-	-	199,351,846	-	22,429,565	4,151,706	1,041,564	-	11,958,393	26,832,926	265,766,000	
約聘僱人員	545	-	-	-	199,351,846	-	22,429,565	2,467,506	517,349	-	11,958,393	26,832,926	263,557,585	
其他人事費		-	-	-	-	-	-	1,684,200	524,215	-	-	-	2,208,415	

臺北市政府衛生局

歲出一級用途別科目分析表

中華民國114年度

單位：新臺幣千元

名稱及編號	合計	經常支出						資本支出					
		人事費	業務費	獎補助費	債務費	預備金	小計	人事費	業務費	設備及投資	獎補助費	預備金	小計
合計	1,419,293	265,766	219,085	932,528			1,417,379			714	1,200		1,914
65122700000 醫療保健支出	1,419,293	265,766	219,085	932,528			1,417,379			714	1,200		1,914
65122700300 公共衛生業務	6,252		6,252				6,252						
65122700301 公共衛生工作	6,252		6,252				6,252						
65122707200 接受中央補助支出	1,413,041	265,766	212,833	932,528			1,411,127			714	1,200		1,914
65122707201 接受中央政府補助支出	4,200		4,200				4,200						
65122707202 接受中央各部會補助支出	1,408,841	265,766	208,633	932,528			1,406,927			714	1,200		1,914

臺北市政府衛生局

追加(減)預算資本支出分析表

中華民國114年度

單位：新臺幣千元

名稱及編號	合計	設備及投資								其他資本支出	
		土地	房屋建築及設備	公共建設及設施	機械設備	運輸設備	資訊軟體設備	雜項設備	權利		投資
合計	1,914	-	-	-	-	-	54	660	-	-	1,200
65122707200 接受中央補助支出	1,914	-	-	-	-	-	54	660	-	-	1,200
65122707202 接受中央各部會補助支出	1,914	-	-	-	-	-	54	660	-	-	1,200

臺北市政府衛生局

追加(減)預算人事費彙計表

中華民國114年度

單位：新臺幣元

類別	預算員額	全年度人事費											備註	
		民意代表待遇	政務人員待遇	法定編制人員待遇	約聘僱人員待遇	技工及工友待遇	獎金	其他給與	加班費	退休退職給付	退休離職儲金	保險		合計
合計	545	-	-	-	199,351,846	-	22,429,565	4,151,706	1,041,564	-	11,958,393	26,832,926	265,766,000	
約聘僱人員	545	-	-	-	199,351,846	-	22,429,565	2,467,506	517,349	-	11,958,393	26,832,926	263,557,585	
其他人事費		-	-	-	-	-	-	1,684,200	524,215	-	-	-	2,208,415	

臺北市政府衛生局

追加(減)預算約聘僱人員費用分析表

中華民國114年度

單位：新臺幣元

款	項	目	節	科 目	約聘人員 (人*月)	約僱人員 (人*月)	全年度預算數	說 明
				名稱及編號				
				合 計			263,557,585	包括約聘僱人員待遇199,351,846元、年終工作獎金22,429,565元、保險費26,832,926元、離職儲金11,958,393元、休假補助2,467,506元及不休假加班費517,349元。
12				00120000000 臺北市政府衛生局主管			263,557,585	-
	001			00122700000 臺北市政府衛生局			263,557,585	-
		09		65122707200 接受中央補助支出			263,557,585	-
			02	65122707202 接受中央各部會補助支出			263,557,585	-
					6x12	-	4,121,200	114強化整備。
					-	-	-	-
					71x12	-	22,951,976	114年社安網-策略四。
					-	-	-	-
					223x12	-	83,624,992	114年社安網-策略三。
					-	-	-	-
					244x12	-	152,191,674	114長照十年。
					-	-	-	-
					1x12	-	667,743	114年精神病人布建。
					-	-	-	-

臺北市政府衛生局

追加(減)預算公務車輛明細表

中華民國114年度

單位：新臺幣元

業務計畫 及工作計 畫名稱	車輛 數	車輛 種類	乘客 人數 (不含 司機)	購置 年月	汽缸總 排氣量 (立方 公分)	牌照稅 (全年)	燃料使 用費 (全年)	油料費(全年)			養 護 費	車輛 保 險 費	車輛 檢 驗 費	備註
								數量 (公升)	單價 (元)	金額				
接受中央補助 支出 接受中央各 部會補助支 出		現有車輛				29,005	15,965			114,948	82,600	7,520	1,950	
						-	-			-	-	-	-	
	1	客貨兩用車		09908	2,261	6,545	3,605	840	30.9	25,956	18,600	1,690	450	1355-QH
							-	-		-	-	-	-	
	1	客貨兩用車		10005	2,261	11,230	6,180	1,440	30.9	44,496	32,000	2,915	750	2756-QH
						-	-		-	-	-	-		
	1	客貨兩用車		10210	1,998	11,230	6,180	1,440	30.9	44,496	32,000	2,915	750	AAN-9051
						-	-		-	-	-	-		
		合計				29,005	15,965			114,948	82,600	7,520	1,950	
						-	-			-	-	-	-	

## 歲出按職能及經

中華民國114

職能別分類	經濟性分類	經常支出							資本支出							
		受僱人員報酬	購買商品及勞務支出	債務利息	土地租金支出	經常移轉			經常支出合計	投資及增資						
						對企業	對非營利及民間機構	對政府		對國外	對營業基金	對非營業特種基金	對民間企業			
總計		357,937	126,914						932,528				1,417,379			
01 一般公共事務																
02 防衛																
03 公共秩序與安全																
04 教育																
05 保健		357,937	126,914						932,528				1,417,379			
06 社會安全與福利																
07 住宅及社區服務																
08 娛樂、文化與宗教																
09 燃料與能源																
10 農、林、漁、牧業																
11 礦業、製造業及營造業																
12 運輸及通信																
13 其他經濟服務																
14 環境保護																
15 其他支出																

濟性綜合分類表

年度

單位：新臺幣千元

資本支出														
資本移轉				土地購入	無形資產購入	固定資本形成							資本支出合計	總計
對企業	對非營利及民間機構	對政府	對國外			住宅	非住宅房屋	營建工程	運輸工具	資訊軟體	其他設備及機器	土地改良		
	1,200										714	1,914	1,419,293	
	1,200										714	1,914	1,419,293	