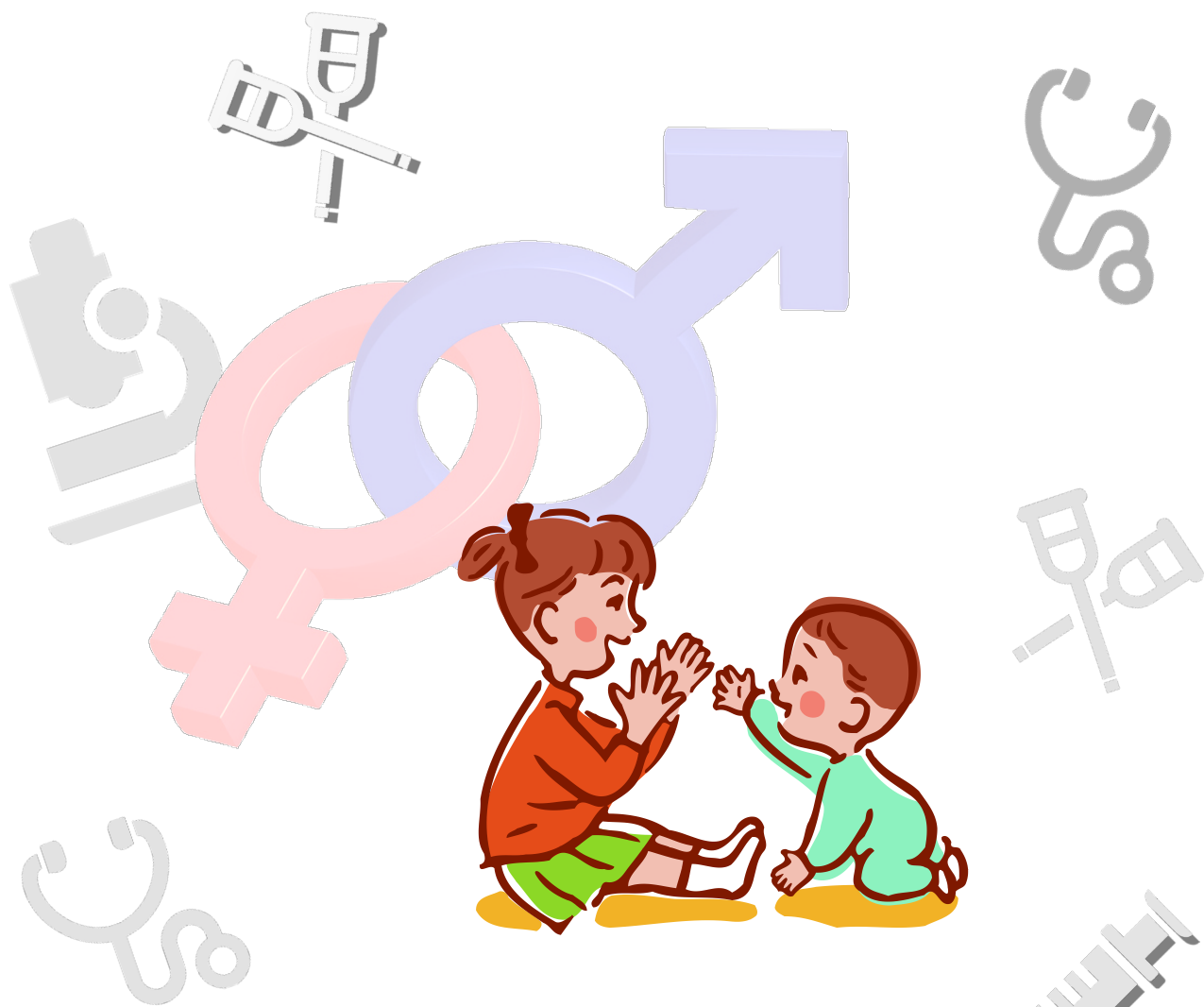




# 110 年臺北市衛生性別統計圖像



臺北市政府衛生局  
中華民國 111 年 11 月編印



# 目次

<b>一、人口概況</b> .....	<b>1</b>
(一)性比例.....	1
(二)人口結構.....	2
(三)平均餘命.....	3
<b>二、婚育概況</b> .....	<b>4</b>
(一)婚姻狀況.....	4
(二)外籍配偶.....	5
(三)生育率.....	6
(四)出生嬰兒性比例.....	7
(五)遲緩兒.....	8
<b>三、戶口組成</b> .....	<b>9</b>
(一)家庭組織型態.....	9
(二)獨居老人.....	10
(三)身心障礙.....	11
(四)失智人口.....	12
<b>四、死因</b> .....	<b>13</b>
(一)死亡人數.....	13
(二)死亡年齡.....	14
(三)死亡率.....	16
<b>五、癌症</b> .....	<b>19</b>
(一)癌症死亡率.....	19
(二)肺癌死亡率.....	22
(三)女性乳房癌概況.....	23
(四)癌症發生率.....	24
<b>六、吸菸人口</b> .....	<b>26</b>
(一)吸菸人口.....	26
<b>七、法定傳染病</b> .....	<b>27</b>
(一)HIV 感染者.....	27
(二)HIV 死亡者.....	29
(三)梅毒感染者.....	31
(四)急性病毒性肝炎.....	32



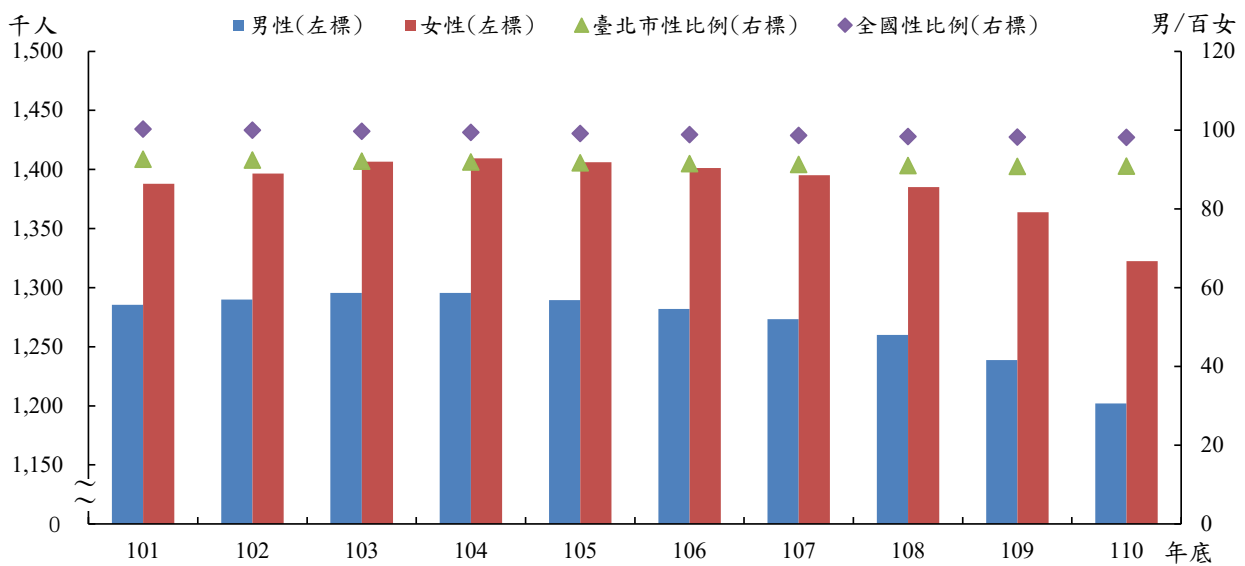
# 一、人口概況

## (一)性比例

性比例持續下探，近十年人口年增率，首度女性低於男性

110 年底臺北市男女性比例（指男性人口對百位女性人口的比例，即男/百女）為 90.9，且較全國 98.2 低。若觀察兩性人口數，110 年男性為 120 萬人，較 101 年減少 8.3 萬人(減少 6.5%)；而 110 年女性為 132 萬人，較 101 年減少 6.5 萬人(減少 4.7%)，且近十年年增率消長，首度女性低於男性。

臺北市人口及性比例



年底別	臺北市人口數(千人)					臺北市 性比例 (男/百女)	全國性比例 (男/百女)
	總計	男性		女性			
		年增率(%)	年增率(%)	年增率(%)	年增率(%)		
101	2,673	1,285	0.71	1,388	0.96	92.61	100.26
102	2,687	1,290	0.36	1,397	0.63	92.37	99.96
103	2,702	1,296	0.44	1,407	0.72	92.11	99.68
104	2,705	1,295	-0.01	1,409	0.19	91.92	99.42
105	2,696	1,290	-0.46	1,406	-0.22	91.70	99.14
106	2,683	1,282	-0.59	1,401	-0.35	91.48	98.89
107	2,669	1,273	-0.67	1,395	-0.44	91.27	98.63
108	2,645	1,260	-1.05	1,385	-0.73	90.98	98.38
109	2,602	1,239	-1.70	1,364	-1.53	90.82	98.20
110	2,524	1,202	-2.96	1,322	-3.03	90.89	98.15
較上年 增減% (百分點)	-3.00	-2.96	(-1.26)	-3.03	(-1.50)	--	--
較101年 增減% (百分點)	-5.57	-6.49	(-3.67)	-4.72	(-4.00)	--	--

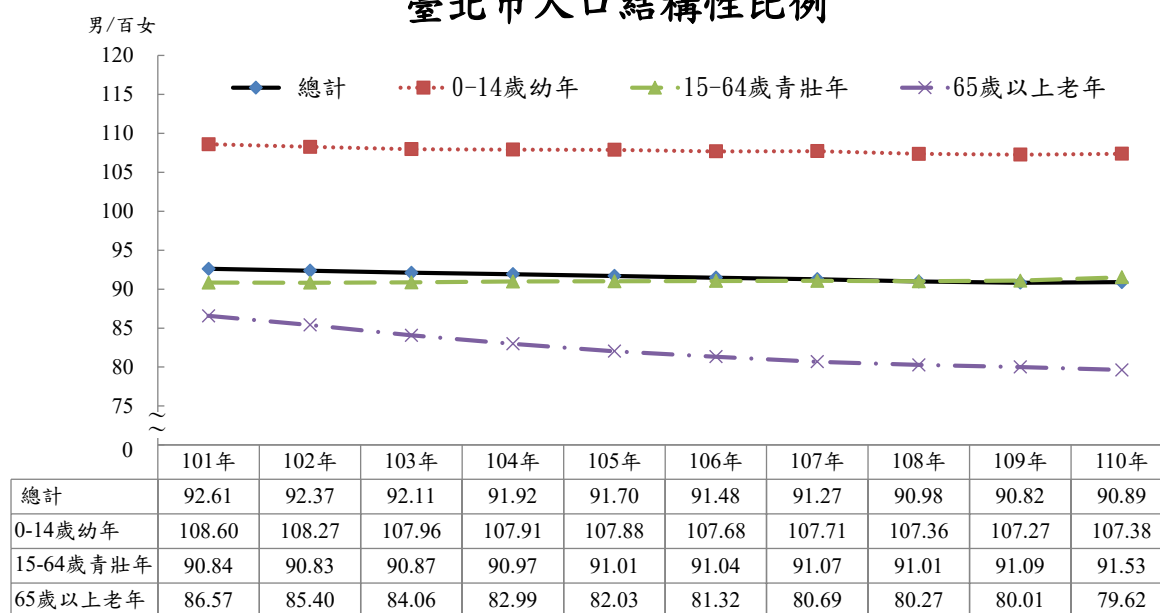
資料來源：臺北市政府民政局。

## (二)人口結構

### 各年齡層之性比例，大致呈下降趨勢

以近十年三階段年齡層觀察，0至14歲幼年人口性比例約在107.3-108.6之間，男性多於女性；15至64歲青壯年人口性比例，約在90.8-91.5之間，女性多於男性；65歲以上老年人口性比例呈下降態勢，約在79.6-86.6之間，女性多於男性。其中除15至64歲青壯年人口之外，性比例皆大致呈下降趨勢，且以65歲以上老年人口跌幅最大。

### 臺北市人口結構性比例



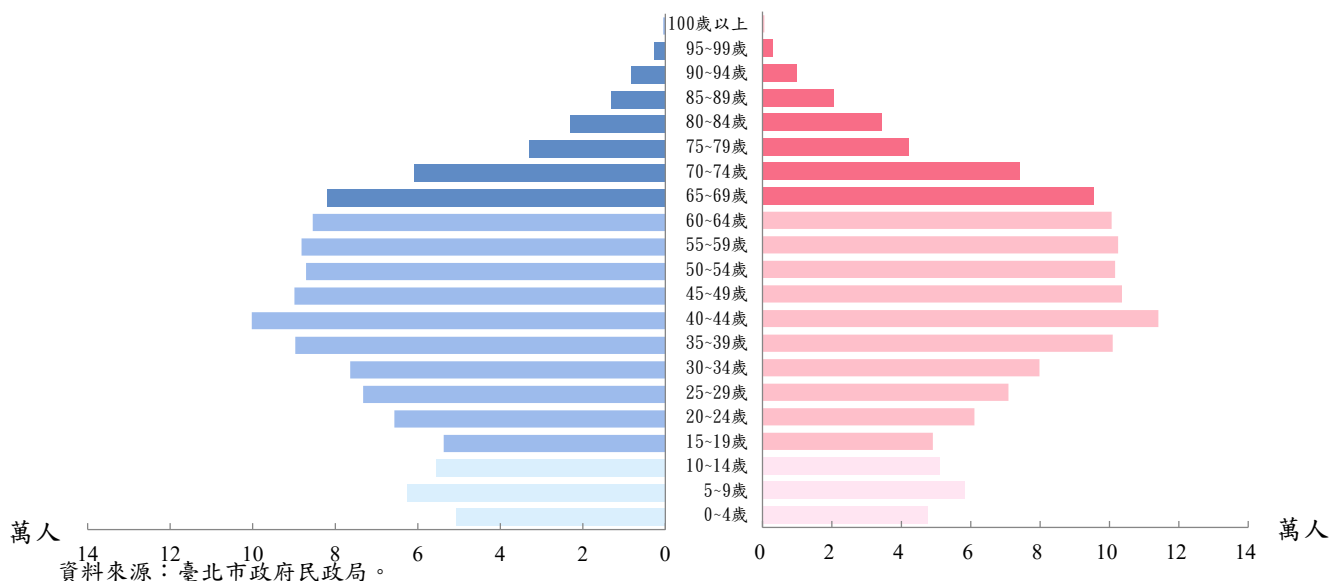
### 臺北市人口結構

110年底

總人口數 2,524,393 人

男 1,201,966 人

女 1,322,427 人

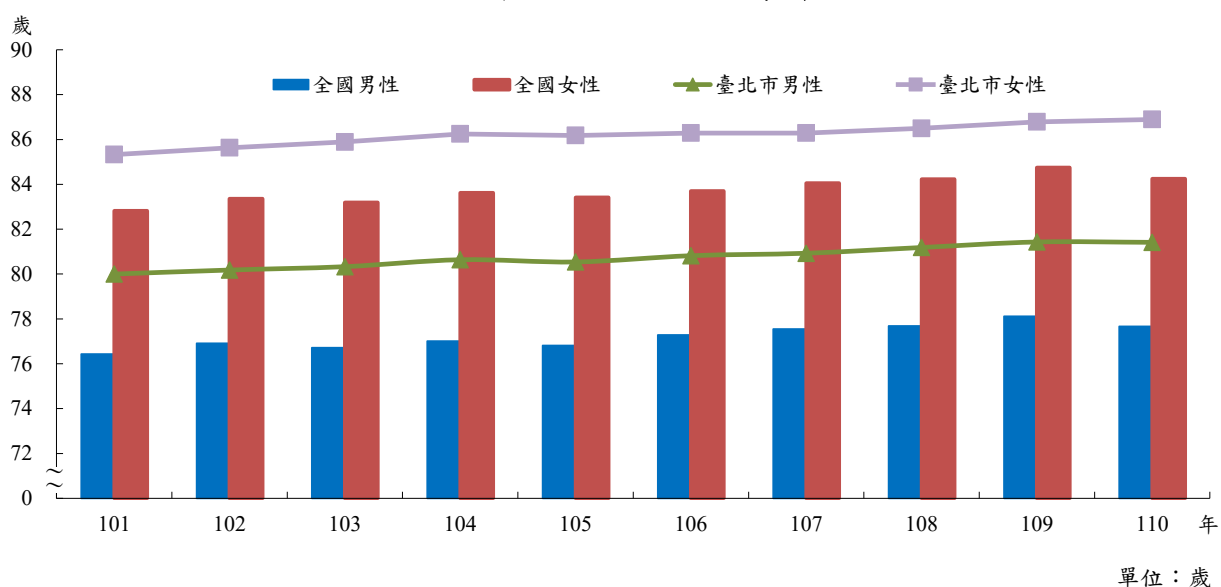


### (三)平均餘命

#### 臺北市民平均壽命呈逐年增加，且女性較男性長壽

110年（以108年至110年3年人口合併編算）臺北市男、女零歲平均餘命（簡稱平均壽命）分別為81.4歲及86.9歲。若與101年相較，臺北市男性平均壽命增加1.4歲(增1.8%)，而女性增加1.6歲(增1.8%)，以致近十年來臺北市兩性平均壽命差異情形，以女性較男性多出約5.3-5.6歲，且十年來，兩性歲數差距均小於全國兩性歲數差距的6.4-6.6歲。

#### 臺北市及全國平均壽命



年別	臺北市			全國		
	男 (A)	女 (B)	二性差距 (B-A)	男 (C)	女 (D)	二性差距 (D-C)
101	80.00	85.33	5.33	76.43	82.82	6.39
102	80.18	85.63	5.45	76.91	83.36	6.45
103	80.33	85.89	5.56	76.72	83.19	6.47
104	80.64	86.25	5.61	77.01	83.62	6.61
105	80.54	86.18	5.64	76.81	83.42	6.61
106	80.82	86.29	5.47	77.28	83.70	6.42
107	80.93	86.29	5.36	77.55	84.05	6.50
108	81.19	86.50	5.31	77.69	84.23	6.54
109	81.43	86.79	5.36	78.11	84.75	6.63
110	81.42	86.90	5.48	77.67	84.25	6.58
較上年 增減%	-0.02	0.12	2.28	-0.57	-0.58	-0.78
較101年 增減%	1.77	1.84	2.80	1.62	1.73	3.01

資料來源：內政部。

## 二、婚育概況

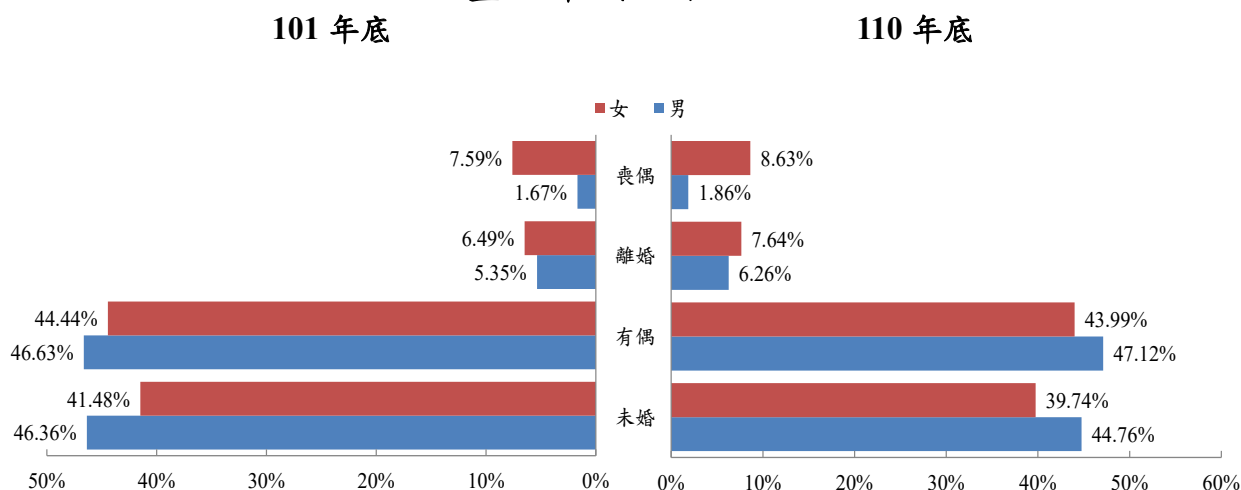
### (一)婚姻狀況

臺北市有偶比率，男性高於女性；離婚比率，女性高於男性

110 年底臺北市男性有偶比率為 47.1% 高於女性 44.0%，未婚比率男性 44.8% 高於女性 39.7%；至於離婚比率，則女性 7.6% 高於男性 6.3%，喪偶比率亦是女性 8.6% 明顯高於男性 1.9%。

就 110 年婚姻狀況而言，男女有偶率分別較 101 年增 0.5 個百分點及減 0.4 個百分點；男女未婚比率分別減少 1.6 個百分點及 1.7 個百分點；至於離婚比率男女分別為男性增 0.9 個百分點、女性增 1.2 個百分點；喪偶比率兩性亦較 101 年增加，分別為男性增 0.2 個百分點、女性增 1.0 個百分點。

#### 臺北市婚姻狀況



單位：人

年底別	總計		未婚		有偶		離婚		喪偶	
	男	女	男	女	男	女	男	女	男	女
101	1,285,361	1,387,865	595,840	575,722	599,301	616,721	68,719	90,041	21,501	105,381
102	1,289,945	1,396,571	593,506	574,717	604,979	622,733	69,681	91,865	21,779	107,256
103	1,295,636	1,406,679	591,975	574,959	610,935	628,480	70,776	93,921	21,950	109,319
104	1,295,462	1,409,348	588,966	572,864	612,649	629,891	71,662	95,650	22,185	110,943
105	1,289,510	1,406,194	583,903	568,830	611,068	628,464	72,416	97,041	22,123	111,859
106	1,281,917	1,401,340	578,184	564,659	608,156	625,404	73,317	98,490	22,260	112,787
107	1,273,375	1,395,197	572,820	560,355	603,789	621,066	74,355	100,148	22,411	113,628
108	1,260,049	1,384,992	565,846	555,121	596,443	614,159	75,298	101,471	22,462	114,241
109	1,238,618	1,363,800	555,492	544,898	584,792	602,368	75,811	102,035	22,523	114,499
110	1,201,966	1,322,427	537,954	525,593	566,319	581,706	75,281	101,036	22,412	114,092
較上年增減%	-2.96	-3.03	-3.16	-3.54	-3.16	-3.43	-0.70	-0.98	-0.49	-0.36
較101年增減%	-6.49	-4.72	-9.72	-8.71	-5.50	-5.68	9.55	12.21	4.24	8.27

資料來源：臺北市政府民政局。

備註：108 年司法院釋字第 748 號解釋施行法實施，故 108 年起婚姻狀況包含同性婚姻。

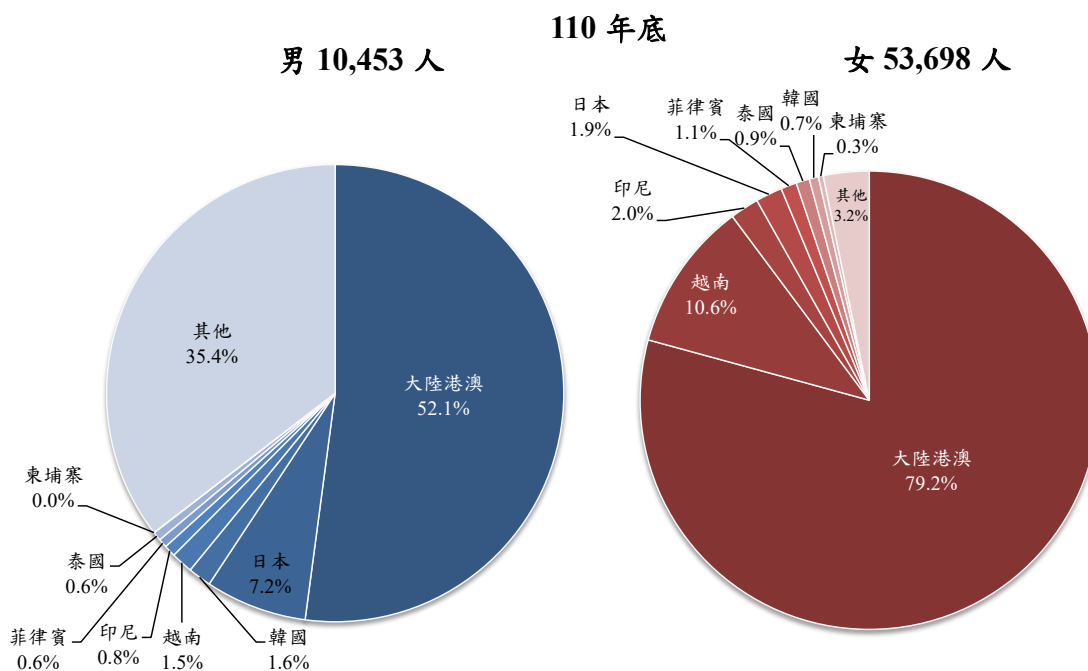


## (二)外籍配偶

臺北市外籍配偶 6.4 萬人，其中女性 5.4 萬人、男性 1.0 萬人

110 年底臺北市外籍配偶 6.4 萬人，其中女性 5.4 萬人(占 83.7%)，男性 1.0 萬人(占 16.3%)。若按國籍別觀察，男女性人數皆以大陸港澳最多，其中大陸港澳女性占比為 79.2%大於男性 52.1%；而位居第二名之國籍，男、女性分別為日本籍(7.2%)與越南籍(10.6%)。

### 臺北市外籍配偶按國籍別分



### 臺北市及全國外籍配偶

110 年底

單位：人、%

國籍別	臺北市						全國					
	總計	結構比	男	結構比	女	結構比	總計	結構比	男	結構比	女	結構比
總計	64,151	100.00	10,453	100.00	53,698	100.00	569,851	100.00	53,002	100.00	516,849	100.00
大陸港澳	47,997	74.82	5,446	52.10	42,551	79.24	371,822	65.25	28,216	53.24	343,606	66.48
越南	5,836	9.10	161	1.54	5,675	10.57	111,374	19.54	2,346	4.43	109,028	21.09
印尼	1,178	1.84	86	0.82	1,092	2.03	31,038	5.45	802	1.51	30,236	5.85
泰國	573	0.89	65	0.62	508	0.95	9,501	1.67	3,048	5.75	6,453	1.25
菲律賓	664	1.04	66	0.63	598	1.11	10,488	1.84	762	1.44	9,726	1.88
東埔寨	188	0.29	2	0.02	186	0.35	4,345	0.76	9	0.02	4,336	0.84
日本	1,760	2.74	751	7.18	1,009	1.88	5,633	0.99	2,525	4.76	3,108	0.60
韓國	522	0.81	172	1.65	350	0.65	2,092	0.37	825	1.56	1,267	0.25
其他	5,433	8.47	3,704	35.43	1,729	3.22	23,558	4.13	14,469	27.30	9,089	1.76

資料來源：內政部。

說明：其他項包含美國、馬來西亞、加拿大、新加坡、緬甸、英國、法國、澳大利亞、紐西蘭、德國、荷蘭、巴西、土耳其、尼泊爾、波蘭、俄羅斯、哥倫比亞、義大利、南非、印度、比利時、西班牙、瑞典、瑞士、奧地利等國籍。

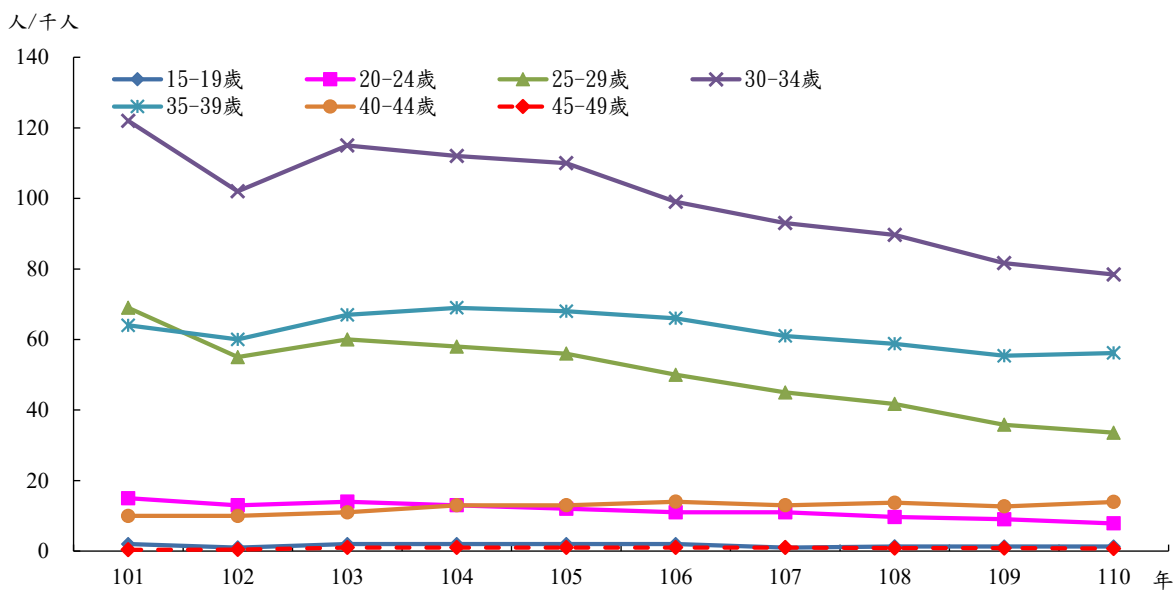
### (三)生育率

「30-34歲」生育率最高，而「40-49歲」較十年前呈上升趨勢

臺北市育齡婦女一般生育率，呈現下降趨勢，從99年降至27‰歷史最低點之後，100年及101年受建國百年、市府「助妳好孕」政策及龍年效應，生育率回升至36‰及43‰，以致近十年生育率在29‰至43‰間震盪。

若由歷年年齡別生育率觀察，受到晚婚及少子化影響，除「15-19歲」年齡組之外，「25-29歲」年齡組生育率下降最多，而「40-49歲」生育率則較十年前呈現上升趨勢。

臺北市年齡別生育率



單位：千分率

年別	育齡婦女 一般生育率	15-19歲	20-24歲	25-29歲	30-34歲	35-39歲	40-44歲	45-49歲
101	43	2	15	69	122	64	10	0.39
102	37	1	13	55	102	60	10	0.44
103	42	2	14	60	115	67	11	1.00
104	42	2	13	58	112	69	13	1.00
105	41	2	12	56	110	68	13	1.00
106	37	2	11	50	99	66	14	1.00
107	35	1	11	45	93	61	13	1.00
108	33	1	10	42	90	59	14	0.85
109	30	1	9	36	82	55	13	0.87
110	29	1	8	34	78	56	14	0.74
較上年 增減%	-3.05	-0.17	-12.98	-6.23	-3.96	1.43	10.07	-14.99
較101年 增減%	-33.03	-35.53	-47.60	-51.33	-35.72	-12.20	39.48	88.90

資料來源：內政部。

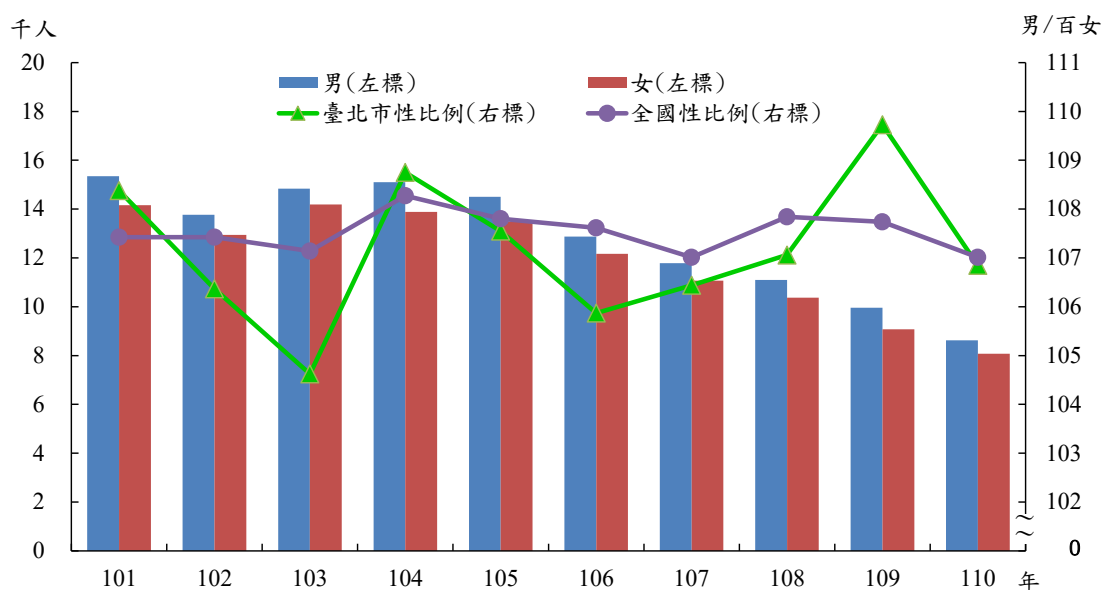
說明：一般生育率(活產數/育齡婦女數×1,000)。

## (四) 出生嬰兒性比例

### 110 年出生嬰兒性比例為 106.9

110 年臺北市出生男嬰為 8,624 人，女嬰 8,071 人。依自然法則而言，出生嬰兒性比例約介於 104 至 110 之間，而觀察近十年臺北市年出生嬰兒性別比，大致上呈現符合自然法則，且 110 年下降為 106.9，較全國 107.7 低。

### 臺北市出生人數及性比例



### 臺北市與全國出生人數

單位：人、%

年別	臺北市			全國		
	男	女	性比例	男	女	性比例
101	15,342	14,156	108.38	118,848	110,633	107.43
102	13,767	12,943	106.37	103,120	95,993	107.42
103	14,840	14,184	104.62	108,817	101,566	107.14
104	15,101	13,886	108.75	111,041	102,557	108.27
105	14,505	13,487	107.55	108,133	100,307	107.80
106	12,878	12,164	105.87	100,477	93,367	107.62
107	11,781	11,068	106.44	93,876	87,725	107.01
108	11,100	10,368	107.06	92,237	85,530	107.84
109	9,956	9,073	109.73	85,704	79,545	107.74
110	8,624	8,071	106.85	79,513	74,307	107.01
較上年增減%	-13.38	-11.04	--	-7.22	-6.58	--
較101年增減%	-43.79	-42.99	--	-33.10	-32.83	--

資料來源：內政部。  
說明：按登記日期統計。

## (五)遲緩兒

### 110年臺北市遲緩兒男性通報個案數為女性的2.4倍

臺北市近十年間每年遲緩兒通報數約在1千3百人至2千9百人之間，男性約為女性的2.3倍至3.2倍之間。110年臺北市遲緩兒通報個案數為2,486人，男性(1,760人)為女性(726人)的2.4倍，其中僅未滿1歲遲緩兒通報個案數，不論男女性均低於百人。

### 臺北市遲緩兒通報個案數



### 臺北市遲緩兒通報個案數一年齡別

單位：人

年別	總計			0至未滿1歲		1至未滿2歲		2至未滿3歲		3至未滿4歲		4至未滿5歲		5至未滿6歲		6歲以上	
	計	男	女	男	女	男	女	男	女	男	女	男	女	男	女	男	女
101	1,360	949	411	46	34	88	51	150	60	154	56	164	84	238	87	109	39
102	1,609	1,169	440	39	31	128	70	207	87	208	53	194	78	282	76	111	45
103	1,803	1,367	436	68	35	124	58	299	79	208	69	285	62	267	98	116	35
104	1,975	1,447	528	67	58	113	65	315	114	274	89	304	84	292	86	82	32
105	2,103	1,471	632	55	32	122	82	274	120	307	115	306	135	274	103	133	45
106	2,548	1,812	736	71	53	167	97	445	177	304	122	408	151	321	103	96	33
107	2,745	2,000	745	68	45	196	104	485	180	395	132	357	127	369	116	130	41
108	2,815	2,069	746	82	44	208	115	469	170	405	122	428	136	382	131	95	28
109	2,652	1,951	701	67	45	196	96	464	163	323	113	445	150	377	113	79	21
110	2,486	1,760	726	40	33	138	68	402	176	346	150	366	143	360	117	108	39
較上年增減%	-6.26	-9.79	3.57	-40.30	-26.67	-29.59	-29.17	-13.36	7.98	7.12	32.74	-17.75	-4.67	-4.51	3.54	36.71	85.71
較101年增減%	82.79	85.46	76.64	-13.04	-2.94	56.82	33.33	168.00	193.33	124.68	167.86	123.17	70.24	51.26	34.48	-0.92	-

資料來源：臺北市政府社會局。

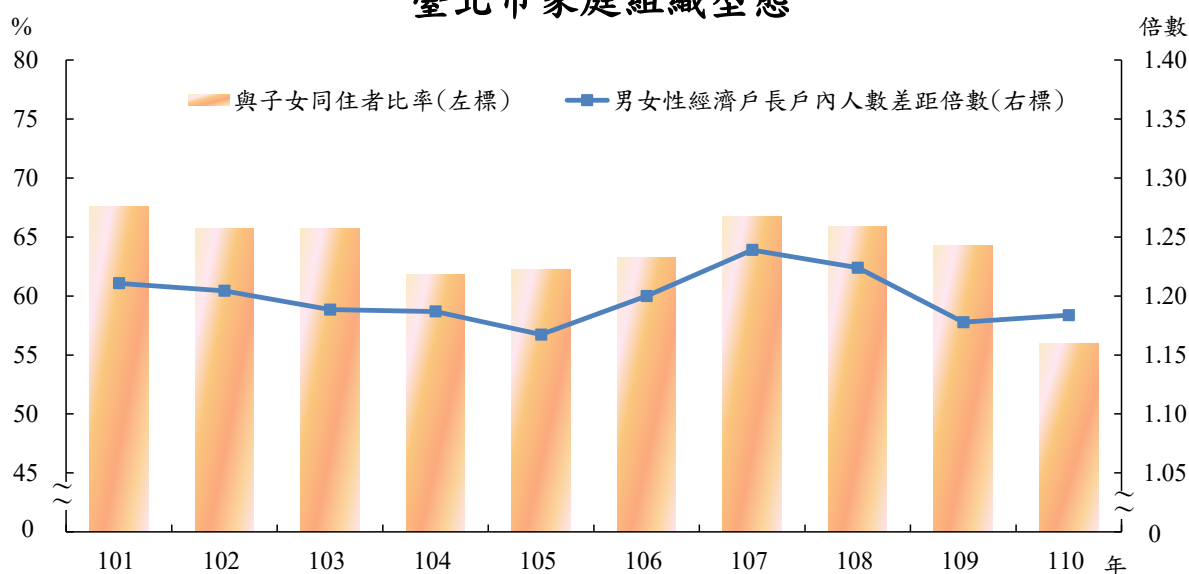
### 三、戶口組成

#### (一)家庭組織型態

與子女同住者比率呈下降趨勢；兩性經濟戶長之戶內人數差距倍數比約 1.2 倍

臺北市與子女同住者比率自 97 年以來一路下跌，雖然一度觸底回升，惟 110 年又跌至 56.0%，較 109 年減少 8.3 個百分點。近十年男性經濟戶長(主要家計負責人)戶內人數介於 2.9~3.4 人，而女性戶內人數介於 2.5~2.8 人之間，以致男女差距倍數比約為 1.2，仍以男性負責家計為家庭組成型態。

臺北市家庭組織型態



年別	家庭總戶數(戶)	與子女同住者戶數				主要家計負責人(人)		平均每戶人數按經濟戶長性別分		
		單親(戶)	核心(戶)	三代(戶)	同住者比率(%)	男	女	男(人)	女(人)	男女差距倍數
101	1,007,687	105,456	456,066	119,453	67.58	695,066	312,621	3.39	2.80	1.21
102	1,021,435	107,166	446,761	117,523	65.74	707,822	313,613	3.30	2.74	1.20
103	1,031,465	98,038	465,108	114,946	65.74	731,496	299,969	3.28	2.76	1.19
104	1,041,379	106,101	415,627	121,895	61.80	707,732	333,647	3.24	2.73	1.19
105	1,045,175	106,200	444,554	99,687	62.23	717,961	327,214	3.14	2.69	1.17
106	1,049,354	103,208	445,654	115,081	63.27	738,301	311,053	3.24	2.70	1.20
107	1,053,741	101,348	485,531	115,972	66.70	713,564	340,177	3.37	2.72	1.24
108	1,058,621	96,720	486,688	114,239	65.90	740,077	318,544	3.28	2.68	1.22
109	1,060,320	116,112	462,075	102,968	64.24	691,636	368,684	3.18	2.70	1.18
110	1,057,695	97,109	432,791	62,292	55.99	697,433	360,262	2.90	2.45	1.18
較上年增減%(百分點)	-0.25	-16.37	-6.34	-39.50	(-8.25)	0.84	-2.28	-8.81	-9.26	--
較101年增減%(百分點)	4.96	-7.92	-5.10	-47.85	(-11.59)	0.34	15.24	-14.45	-12.50	--

資料來源：臺北市政府主計處「家庭收支訪問調查報告」。

說明：1.依家庭收支訪問調查定義，家庭組織型態分為：單人、夫婦、單親、核心、祖孫、三代及其他。

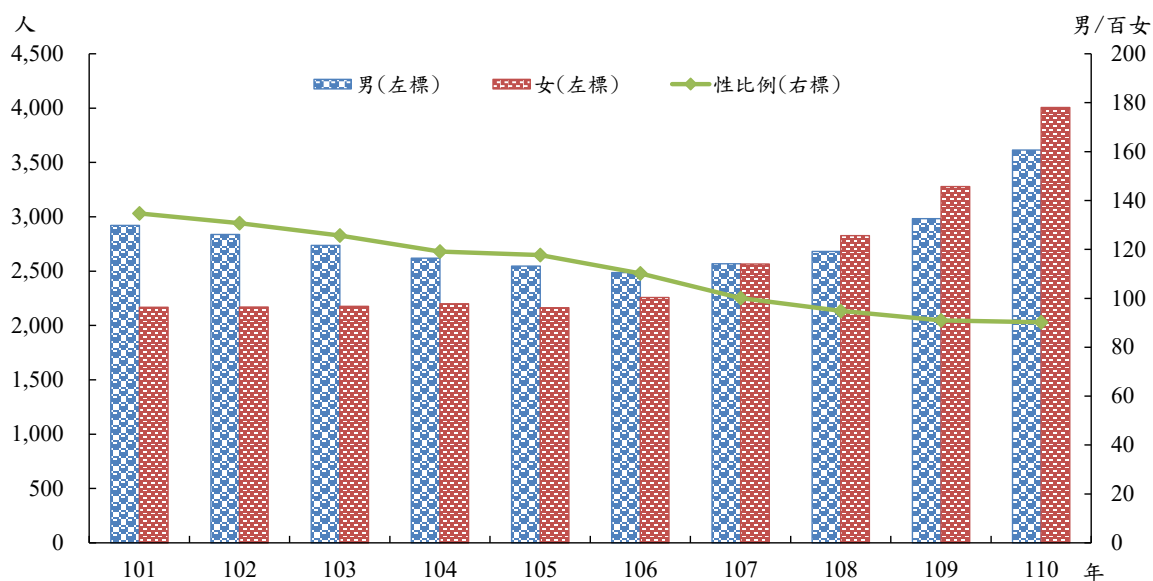
2.單親家庭係指該戶成員為父或母親其中一人，以及均未婚子女所組成，不含其他親屬。

## (二)獨居老人

### 110年臺北市獨居老人性比例低於100；中(低)收入戶獨居老人以男性多於女性

近十年臺北市獨居老人於105年底降至4,709人後，近5年呈現遞增趨勢，而110年為7,620人，其中男性為3,614人(占47.4%)，女性為4,006人(占52.6%)。另獨居老人之性比例逐年下降，自108年起已連續3年低於百人，其中110年中(低)收入戶老人人數以男性居多數，占55.0%；一般老人則為女性居多數，占59.0%。

### 臺北市列冊需關懷之獨居老人



單位：人

年別	總計				中(低)收入戶		榮民		一般老人	
	合計	男	女	性比例 (男/百女)	男	女	男	女	男	女
101	5,087	2,920	2,167	134.75	1,294	644	923	99	703	1,424
102	5,007	2,837	2,170	130.74	1,285	630	786	85	766	1,455
103	4,914	2,737	2,177	125.72	1,309	658	700	110	728	1,409
104	4,819	2,620	2,199	119.15	1,290	687	624	97	706	1,415
105	4,709	2,546	2,163	117.71	1,010	401	547	28	989	1,734
106	4,744	2,487	2,257	110.19	1,091	505	...	...	1,396	1,752
107	5,133	2,568	2,565	100.12	1,270	611	...	...	1,298	1,954
108	5,507	2,681	2,826	94.87	1,355	683	...	...	1,326	2,143
109	6,261	2,983	3,278	91.00	1,223	1,350	...	...	1,760	1,928
110	7,620	3,614	4,006	90.21	1,926	1,573	...	...	1,688	2,433
較上年 增減%	21.71	21.15	22.21	--	57.48	16.52	--	--	-4.09	26.19
較101年 增減%	49.79	23.77	84.86	--	48.84	144.25	--	--	140.11	70.86

資料來源：臺北市政府社會局。

說明：1.自106年起中(低)收入戶與一般老人皆已包含榮民(眷)身分。

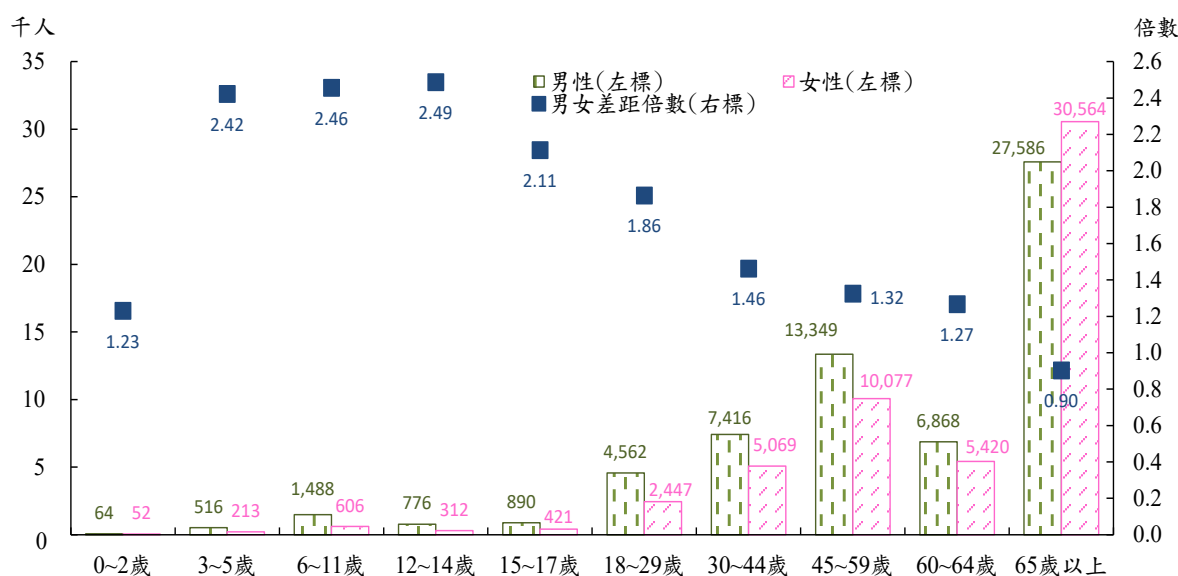
2.獨居老人係指本市年滿65歲以上獨自居住、同住者無照顧能力或符合本市社會局獨居老人服務對象資格經列冊需關懷之老人。

### (三)身心障礙

#### 臺北市身心障礙人口數男性較女性多

依臺北市政府社會局統計，110年底臺北市身心障礙者人數為11萬8,696人，較109年底11萬9,803人減少0.9%。若按性別觀察，男性有6萬3,515人(占53.5%)，女性有5萬5,181人(占46.5%)。而年齡別部分，則以12-14歲組之男女倍數比為2.5倍最大，但隨著年齡增加兩性差異情況逐漸縮減，65歲以上已降至0.9倍。

#### 110年臺北市身心障礙人口數—按年齡別



#### 臺北市身心障礙人口數

年別	總計			0~14歲		15~44歲		45~64歲		65歲以上	
	合計	男	女	男	女	男	女	男	女	男	女
101	117,902	65,403	52,499	3,125	1,560	14,982	9,803	23,246	17,274	24,050	23,862
102	118,914	65,859	53,055	3,108	1,499	14,852	9,572	23,527	17,401	24,372	24,583
103	120,897	66,950	53,947	3,068	1,472	14,775	9,412	23,941	17,497	25,166	25,566
104	122,297	67,686	54,611	2,943	1,413	14,724	9,250	24,090	17,473	25,929	26,475
105	121,762	67,259	54,503	2,861	1,330	14,516	8,976	23,903	17,238	25,979	26,959
106	121,318	66,543	54,775	2,771	1,294	14,213	8,764	23,276	16,956	26,283	27,761
107	120,721	65,665	55,056	2,845	1,262	13,788	8,596	22,399	16,660	26,633	28,538
108	121,171	65,351	55,820	2,867	1,252	13,442	8,402	21,738	16,445	27,304	29,721
109	119,803	64,294	55,509	2,831	1,219	13,152	8,219	20,888	15,893	27,423	30,178
110	118,696	63,515	55,181	2,844	1,183	12,868	7,937	20,217	15,497	27,586	30,564
較上年增減%	-0.92	-1.21	-0.59	0.46	-2.95	-2.16	-3.43	-3.21	-2.49	0.59	1.28
較101年增減%	0.67	-2.89	5.11	-8.99	-24.17	-14.11	-19.03	-13.03	-10.29	14.70	28.09

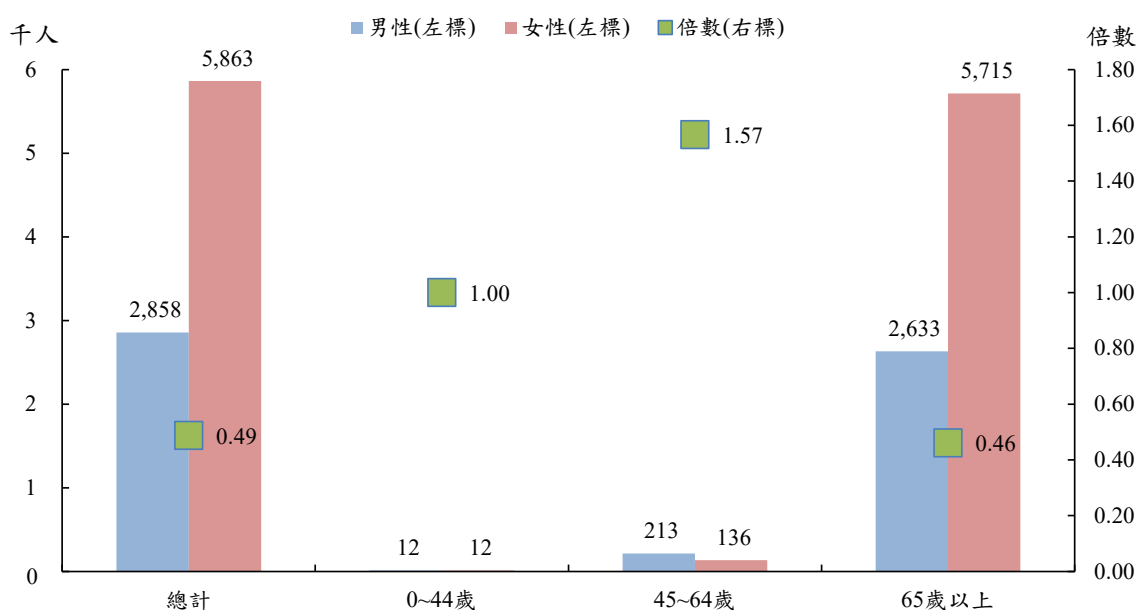
資料來源：臺北市政府社會局。

## (四)失智人口

### 臺北市領有身心障礙證明失智症人口數女性較男性多

依據「身心障礙者權益保障法」第5條及「身心障礙者保護法」第3條規定，並鑑定領有身心障礙證明(手冊)之失智症者，經臺北市政府社會局統計，110年底臺北市失智症者人數為8,721人，較109年底8,702人增加0.2%。若按性別觀察，男性有2,858人(占32.8%)，女性有5,863人(占67.2%)。若以年齡別觀察，以45至64歲年齡為男性多於女性，而65歲以上則是女性多於男性，且女性為男性之2.2倍。

### 110年臺北市領有身心障礙證明失智症人數—按年齡別



### 臺北市領有身心障礙證明失智症人數

年別	總計		0~44歲		45~64歲		65歲以上		
	合計	男	女	男	女	男	女	男	女
102	6,331	2,401	3,930	25	14	231	165	2,145	3,751
103	6,694	2,539	4,155	27	14	237	164	2,275	3,977
104	7,033	2,643	4,390	26	15	234	160	2,383	4,215
105	7,105	2,622	4,483	24	13	224	150	2,374	4,320
106	7,447	2,674	4,773	17	15	204	143	2,453	4,615
107	7,902	2,810	5,092	17	15	214	139	2,579	4,938
108	8,499	2,956	5,543	14	12	228	140	2,714	5,391
109	8,702	2,935	5,767	10	13	208	144	2,717	5,610
110	8,721	2,858	5,863	12	12	213	136	2,633	5,715
較上年 增減%	0.22	-2.62	1.66	20.00	-7.69	2.40	-5.56	-3.09	1.87
較102年 增減%	37.75	19.03	49.19	-52.00	-14.29	-7.79	-17.58	22.75	52.36

資料來源：臺北市政府社會局。



## 四、死因

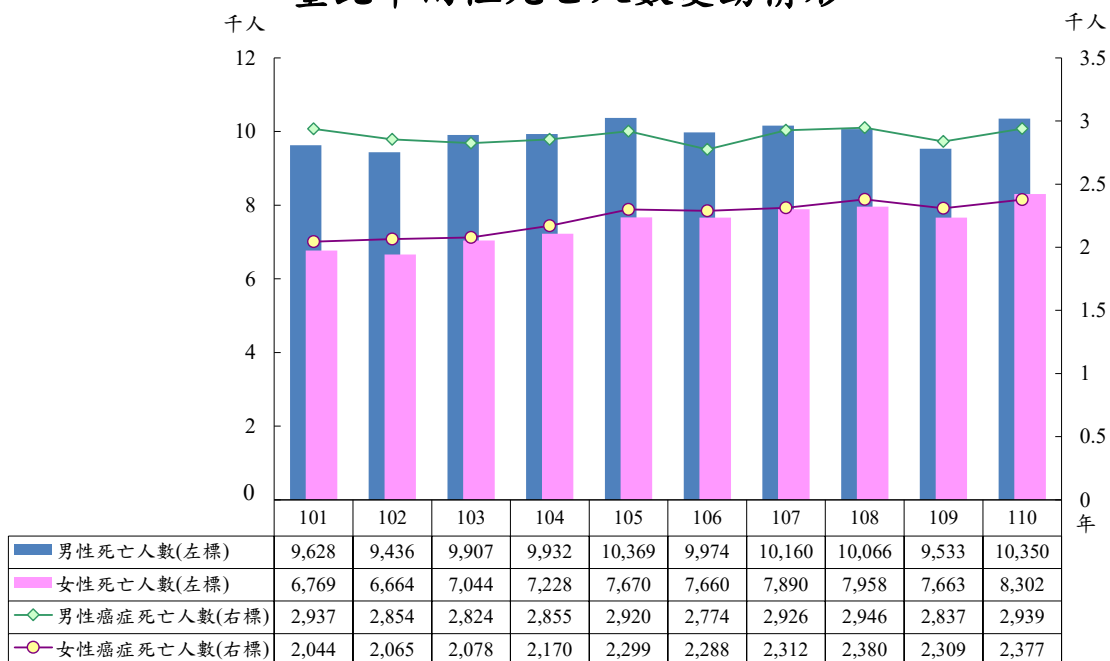
### (一)死亡人數

#### 臺北市各年齡層之死亡人數，大致男性多於女性

近十年間臺北市死亡人數，無論是所有死因或癌症死亡人數，皆呈現男性高於女性，且男性約為女性的 1.2 倍至 1.4 倍。若以 110 年與 101 年相較，其中男性死亡人數增加 7.5%，女性亦增加 22.6%，而男、女性癌症死亡人數分別增加 0.1% 及 16.3%。

110 年臺北市各年齡別死亡人數除 1 至 4 歲為女性多於男性外，其餘皆為男性多於女性，且 15 至 24 歲組為男、女性差距倍數最大的年齡組。

#### 臺北市兩性死亡人數變動情形



#### 臺北市死亡人數—各年齡別

項目	單位：人															
	新生兒(4週內)		嬰兒(0歲)		1至4歲		5至14歲		15至24歲		25至44歲		45至64歲		65歲以上	
	男	女	男	女	男	女	男	女	男	女	男	女	男	女	男	女
101年	43	28	62	43	9	20	16	15	56	28	438	265	2,028	1,093	7,019	5,305
102年	41	26	55	45	9	7	13	19	61	32	342	213	2,047	1,143	6,909	5,205
103年	40	31	69	40	10	8	20	12	70	28	407	231	2,072	1,114	7,259	5,611
104年	55	39	78	59	10	7	6	6	60	24	371	218	2,044	1,159	7,363	5,755
105年	42	26	61	45	9	12	15	11	60	26	381	233	2,107	1,148	7,736	6,195
106年	38	24	51	39	2	8	12	10	40	26	353	230	1,975	1,094	7,541	6,253
107年	37	23	60	41	8	12	11	6	55	22	312	220	1,947	1,109	7,767	6,480
108年	26	18	45	27	12	10	8	11	48	31	322	217	2,020	1,079	7,611	6,583
109年	22	25	34	30	3	6	9	7	48	26	285	197	1,815	1,022	7,339	6,375
110年	28	17	37	26	5	6	9	8	49	24	296	211	1,964	1,020	7,990	7,007

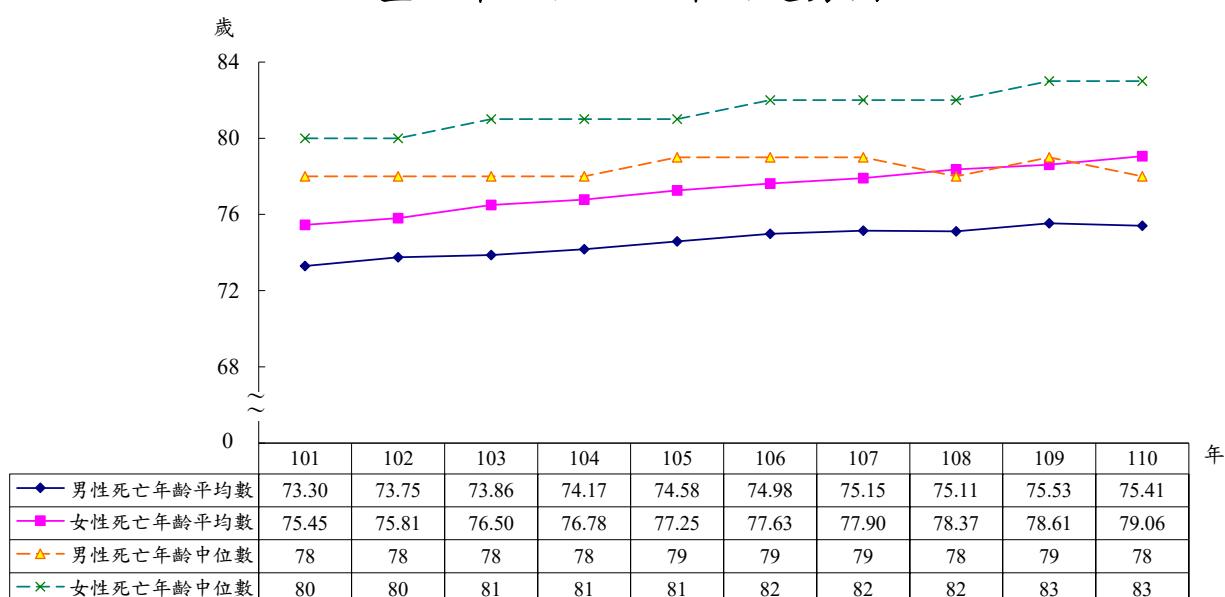
資料來源：臺北市政府衛生局。

## (二)死亡年齡

### 1.市民死亡歲數逐漸往後延伸，且女性死亡年齡較男性長

臺北市市民死亡年齡無論就平均數或中位數觀察，近十年來兩性壽命皆有逐漸延後的趨勢，惟差距略有縮減，且女性較男性壽命長。就平均死亡年齡來看，110年男性為75.4歲，女性79.1歲，較101年分別增加2.1歲及3.6歲，若就平均死亡年齡中位數而言，110年男性78歲、女性83歲，較101年分別為持平及增加3歲；另兩性死亡年齡差距，101至110年差距約在2至5歲之間。

臺北市兩性死亡年齡趨勢圖



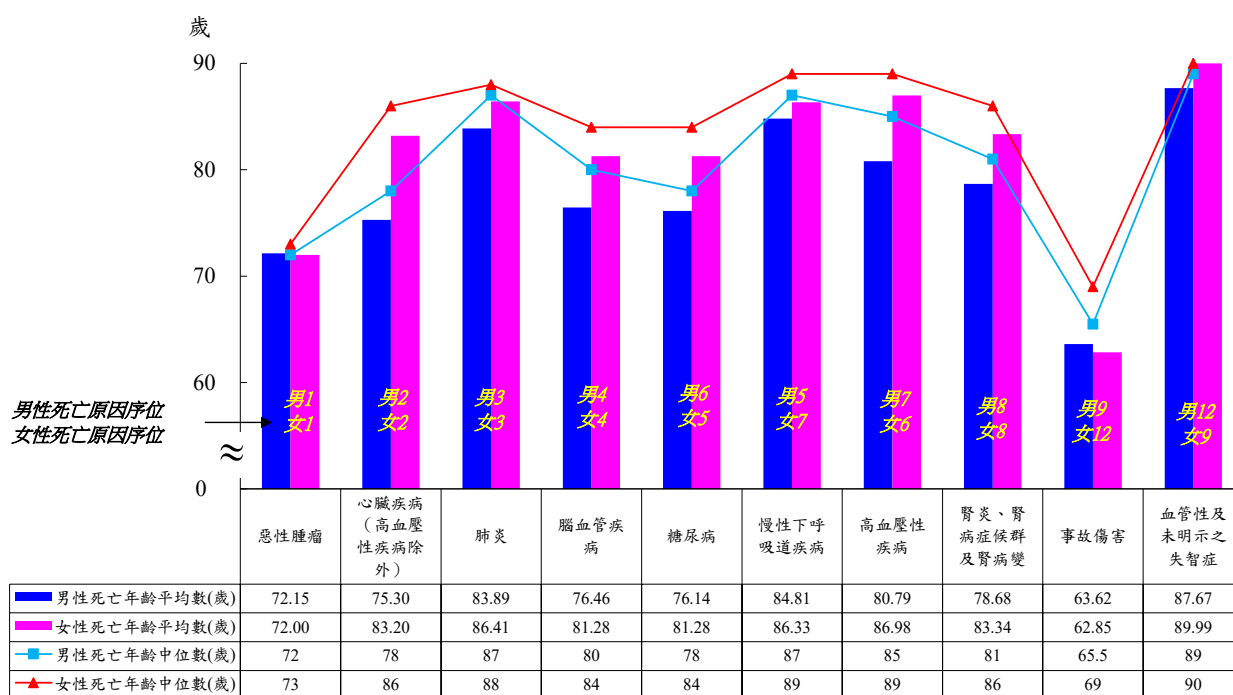
資料來源：臺北市政府衛生局。

## 2.十大死因以事故傷害死亡年齡最輕

若依 110 年臺北市兩性十大死因之死亡年齡觀察，男性以事故傷害死亡年齡最輕(平均死亡年齡 63.6 歲、死亡年齡中位數 65.5 歲)，血管性及未明示之失智症死亡年齡最長(平均死亡年齡 87.7 歲、死亡年齡中位數 89 歲)；女性亦以事故傷害死亡年齡最輕(平均死亡年齡 62.8 歲、死亡年齡中位數 69 歲)，而血管性及未明示之失智症死亡年齡最長(平均死亡年齡 90.0 歲、死亡年齡中位數 90 歲)。

若比較兩性十大死因的死亡年齡平均數及中位數，以男性在惡性腫瘤及事故傷害的死亡年齡平均數較女性年長，其餘皆女性死亡年齡平均數較高。而兩性死亡年齡差距部分，中位數死亡年齡以心臟疾病(高血壓性疾病除外)差距 8 歲最大，糖尿病差距 6 歲次之；平均數則以心臟疾病(高血壓性疾病除外)差距 7.9 最大、高血壓性疾病差距 6.2 歲次之。

### 110 年臺北市兩性十大主要死因死亡年齡



資料來源：臺北市政府衛生局。

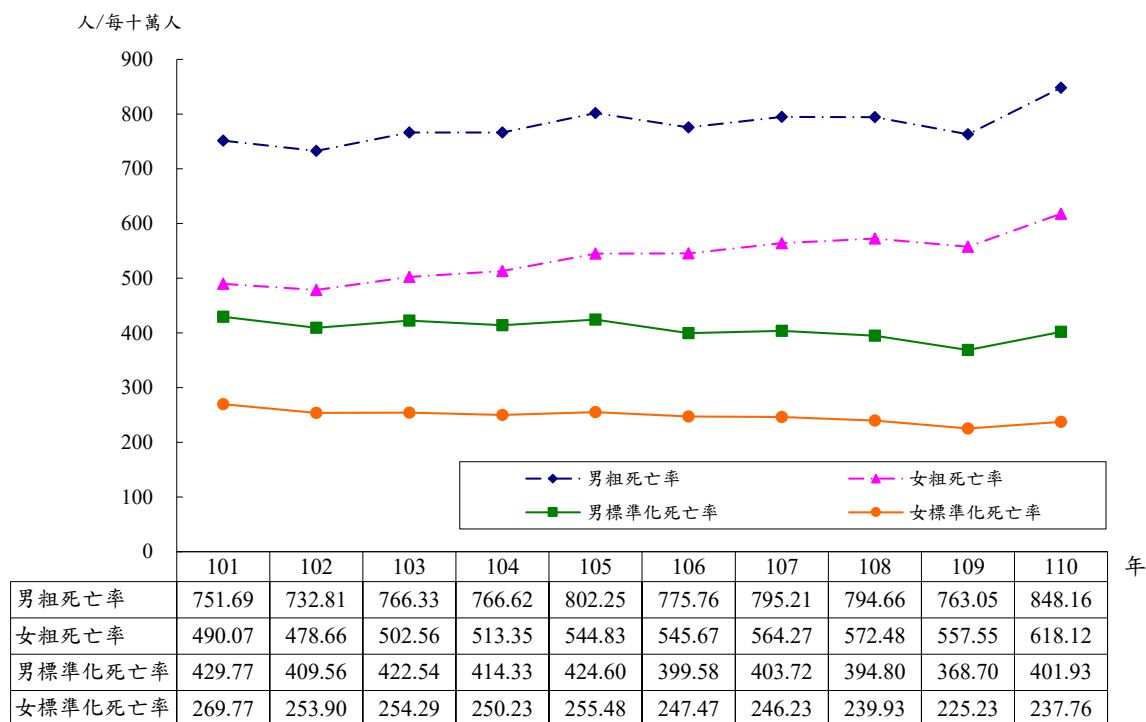
### (三)死亡率

#### 1.隨人口老化兩性粗死亡率漸增；標準化死亡率則止跌回升

隨著年紀增長死亡率愈來愈高，且臺北市人口持續老化，以致粗死亡率（全年死亡人數/年中人口數）逐年增加。以近十年資料觀察，男性粗死亡率約為女性的 1.4 至 1.5 倍；110 年臺北市粗死亡率 727.6(人/每十萬人)，較 101 年 615.9(人/每十萬人)增加 18.1%，其中女性增加 26.1%，較男性 12.8%為高。

若剔除人口結構影響，以 2000 年 W.H.O.世界標準人口年齡結構為基準計算標準化死亡率，則 110 年男性標準化死亡率為每十萬人 401.9 人、女性為每十萬人 237.8 人，男性約為女性的 1.7 倍。經標準化後的死亡率，無論男女長期趨勢大致呈現下跌趨勢，其主因與公衛醫療保健的進步有關。

#### 臺北市兩性死亡率趨勢圖

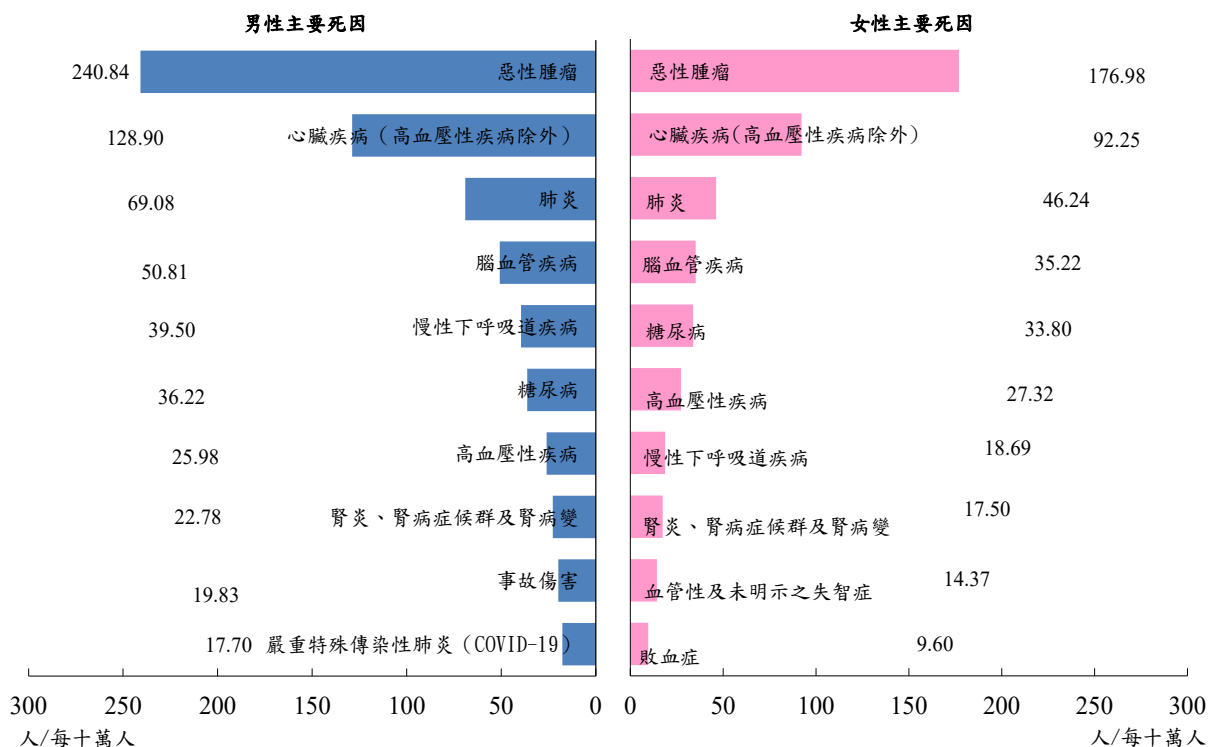


資料來源：臺北市政府衛生局。

## 2.臺北市粗死亡率男性高於女性；兩性皆以惡性腫瘤最高

依性別觀察，男女十大主要死因前4順位依序為惡性腫瘤、心臟疾病、肺炎及腦血管疾病。男、女性十大主要死因與109年相較略有變動；至於十大死因死亡率部分僅高血壓性疾病、血管性及未明示之失智症及敗血症女高於男外，其餘皆為男高於女，而粗死亡率差距倍數(男/女)最大前三名分別為：慢性下呼吸道疾病(2.1倍)、肺炎(1.5倍)與腦血管疾病(1.4倍)。

### 110年臺北市兩性十大主要死因粗死亡率

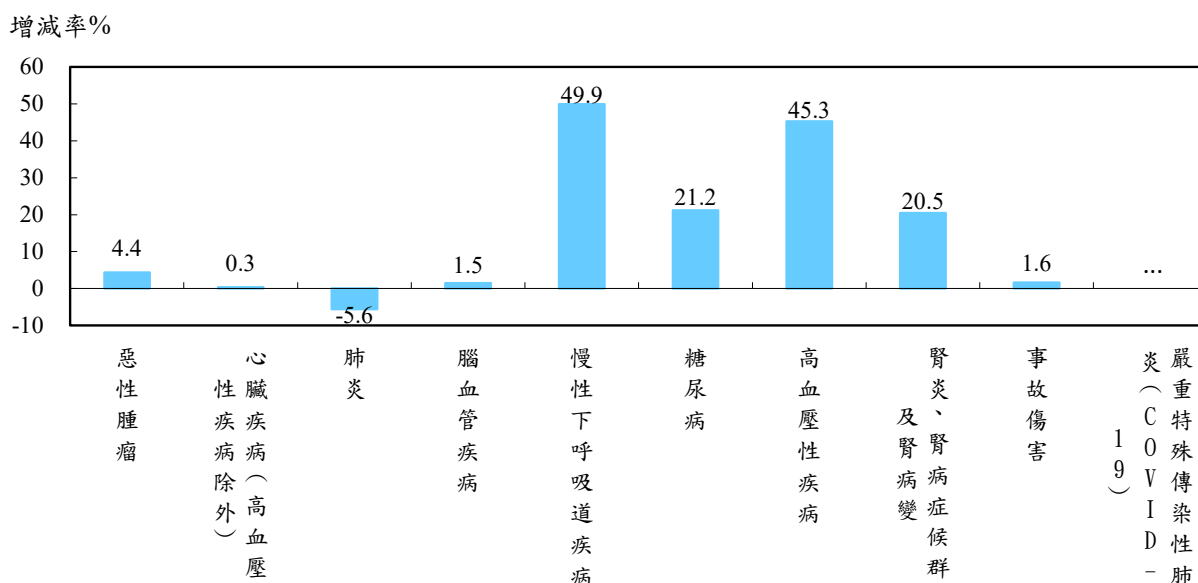


資料來源：臺北市政府衛生局。

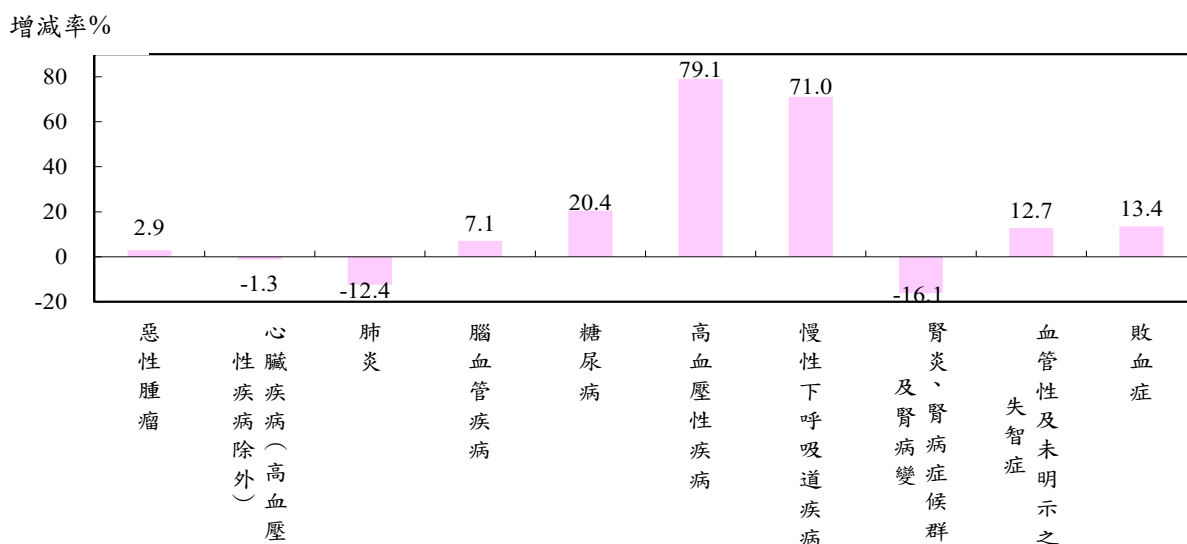
3.十大死因男性標準化死亡率除肺炎減少外，其餘均增加；女性則腎炎、腎病症候群及腎病變、肺炎及心臟疾病（高血壓性疾病除外）減少外，其餘均增加。

110年十大死因男性標準化死亡率與109年比較，增幅最多為慢性下呼吸道疾病49.9%，高血壓性疾病45.3%次之，僅肺炎為減幅，減少5.6%。女性增幅最多為高血壓性疾病79.1%，慢性下呼吸道疾病71.0%次之，減幅最大為腎炎、腎病症候群及腎病變減少16.1%，肺炎下降12.4%次之。

### 110年臺北市男性十大死因標準化死亡率較109年增減情形



### 110年臺北市女性十大死因標準化死亡率較109年增減情形



資料來源：臺北市政府衛生局。

## 五、癌症

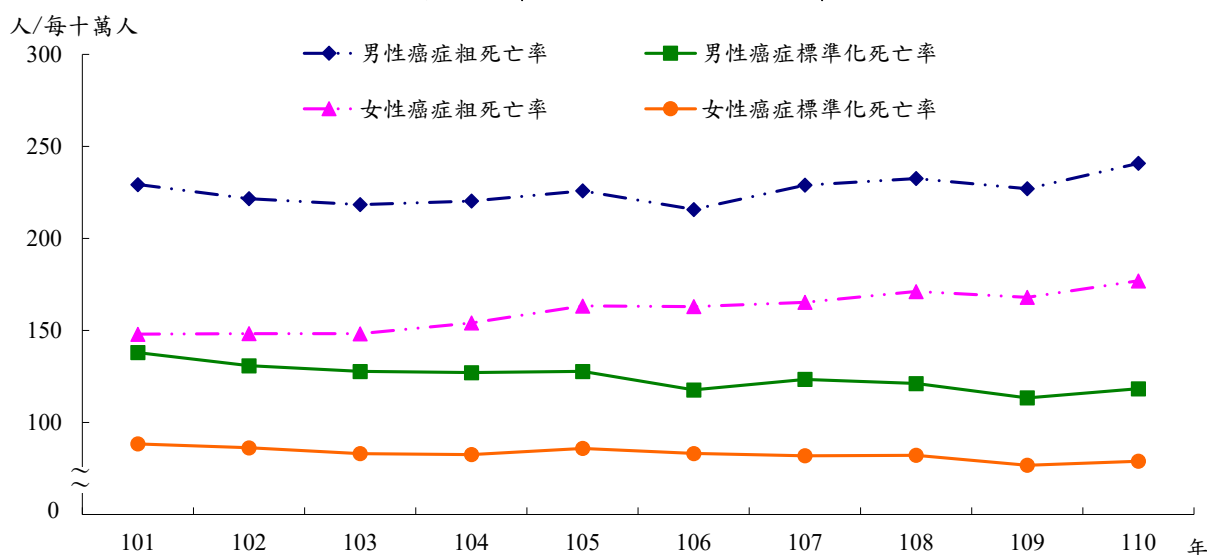
### (一)癌症死亡率

#### 1. 近十年男性癌症粗死亡率大於女性，惟差距倍數逐漸縮小。

癌症為臺北市十大死因排名之首，由近十年間的資料觀察，男性癌症粗死亡率約為女性的1.3至1.5倍；而110年癌症粗死亡率較101年增加10.8%，其中女性增加19.6%較男性增加5.0%為高，由此可知，110年男性癌症粗死亡率雖高於女性，但近十年來女性癌症粗死亡率增加幅度較男性大。

若由標準化死亡率觀察，男性由101年每十萬人138.0人，至110年118.4人，減少14.2%；而女性101年每十萬人88.4人，至110年79.0人，減少10.7%。由於兩性癌症粗死亡率的增加主要與人口老化有關，但在醫療技術提升下，男女標準死亡率呈現逐年下降趨勢。

#### 臺北市兩性癌症死亡率



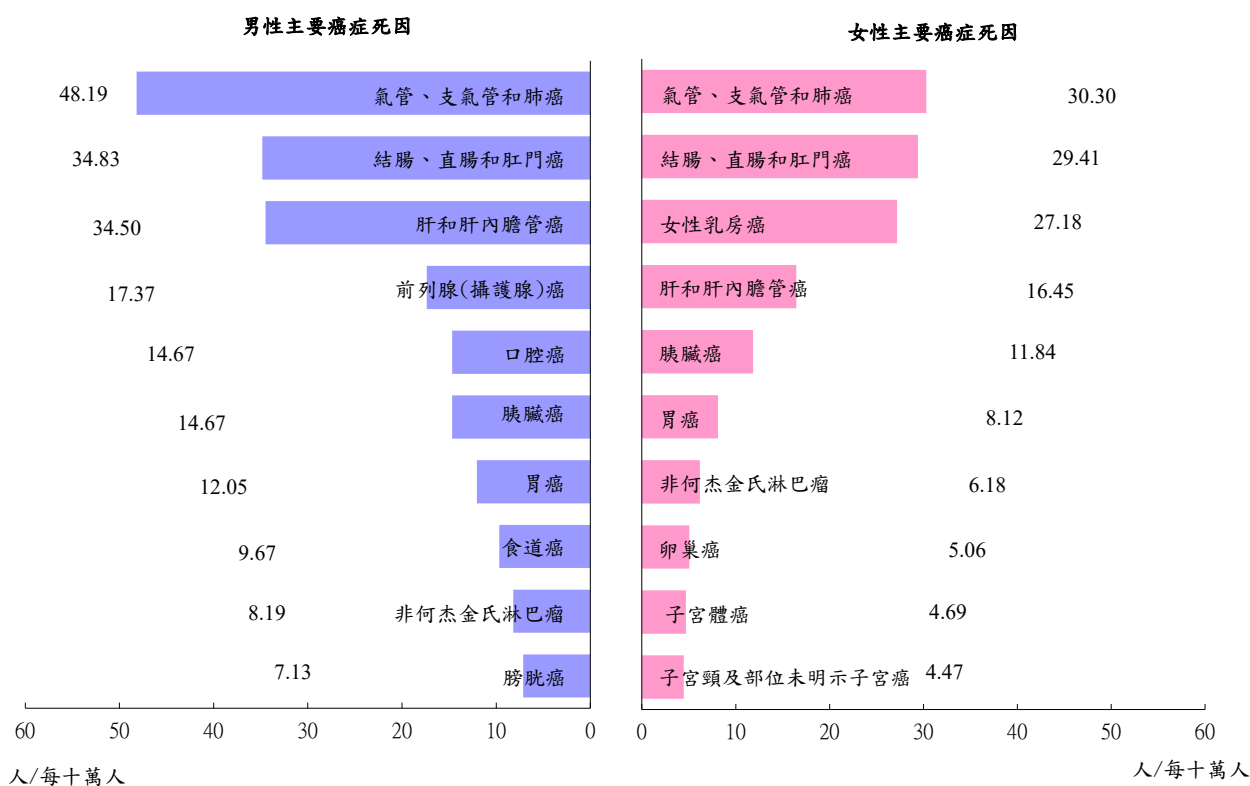
年別	男性				女性				男女粗死亡率差距倍數(倍)
	死亡人數(人)	粗死亡率(每十萬人)	標準化死亡率(每十萬人)	平均年齡(歲)	死亡人數(人)	粗死亡率(每十萬人)	標準化死亡率(每十萬人)	平均年齡(歲)	
101	2,937	229.30	138.02	71.20	2,044	147.98	88.40	69.14	1.55
102	2,854	221.64	130.87	71.17	2,065	148.32	86.24	69.23	1.49
103	2,824	218.44	127.74	71.28	2,078	148.26	83.07	69.88	1.47
104	2,855	220.37	127.13	71.22	2,170	154.12	82.57	70.54	1.43
105	2,920	225.92	127.78	71.39	2,299	163.31	85.94	70.45	1.38
106	2,774	215.76	117.67	71.99	2,288	162.99	83.14	70.86	1.32
107	2,926	229.01	123.42	71.76	2,312	165.35	81.96	71.09	1.39
108	2,946	232.57	121.16	71.98	2,380	171.21	82.22	71.21	1.36
109	2,837	227.08	113.41	72.76	2,309	168.00	76.76	71.98	1.35
110	2,939	240.84	118.37	72.15	2,377	176.98	78.98	72.00	1.36
較上年增減%(歲)	3.60	6.06	4.37	(-0.62)	2.94	5.34	2.89	(0.02)	--
較101年增減%(歲)	0.07	5.03	-14.24	(0.95)	16.29	19.59	-10.66	(2.86)	--

資料來源：臺北市政府衛生局。

## 2.兩性癌症粗死亡率皆以肺癌最高；十大癌症中以肝癌差距倍數最大，男性為女性的 2.1 倍。

110 臺北市主要癌症死亡率男、女性皆以氣管、支氣管和肺癌最高，男性為每十萬人 48.2 人，女性則為 30.3 人。男女兩性十大癌症部位相同者計有 6 類癌症，包括肝癌(男性死亡率為女性的 2.1 倍)、肺癌(1.6 倍)、胃癌(1.5 倍)、非何杰金氏淋巴瘤(1.3 倍)、胰臟癌(1.2 倍)、結腸直腸癌(1.2 倍)。另男性十大癌症中未列入女性十大癌症者有攝護腺癌、口腔癌、食道癌及膀胱癌；而女性十大癌症中未列男性十大癌症者則有女性乳房癌、卵巢癌、子宮體癌及子宮頸及部位未明示子宮癌。

### 110 年臺北市兩性十大癌症主要死因粗死亡率



資料來源：臺北市政府衛生局。

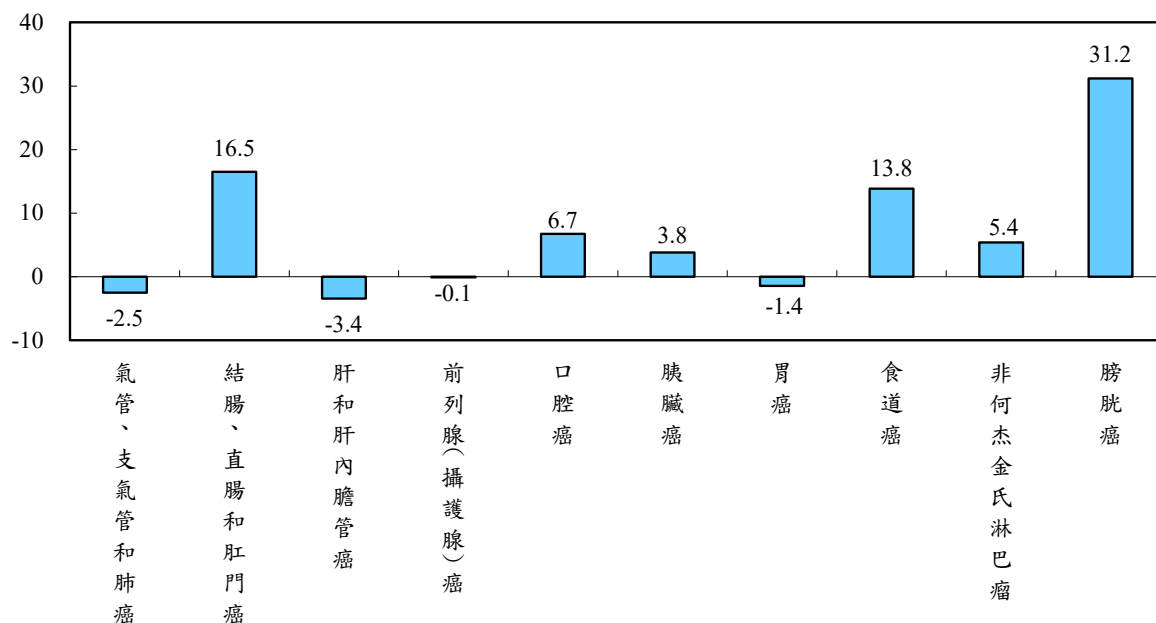


3. 110年男性癌症標準化死亡率以膀胱癌增加幅度最大，大腸癌次之；女性以大腸癌增加最多，非何杰金氏淋巴瘤次之。

110年十大癌症男性標準化死亡率以膀胱癌增加31.2%最多，結腸、直腸和肛門癌增加16.5%次之。女性標準化死亡率以結腸、直腸和肛門癌增加25.9%最多，非何杰金氏淋巴瘤增加12.0%次之。

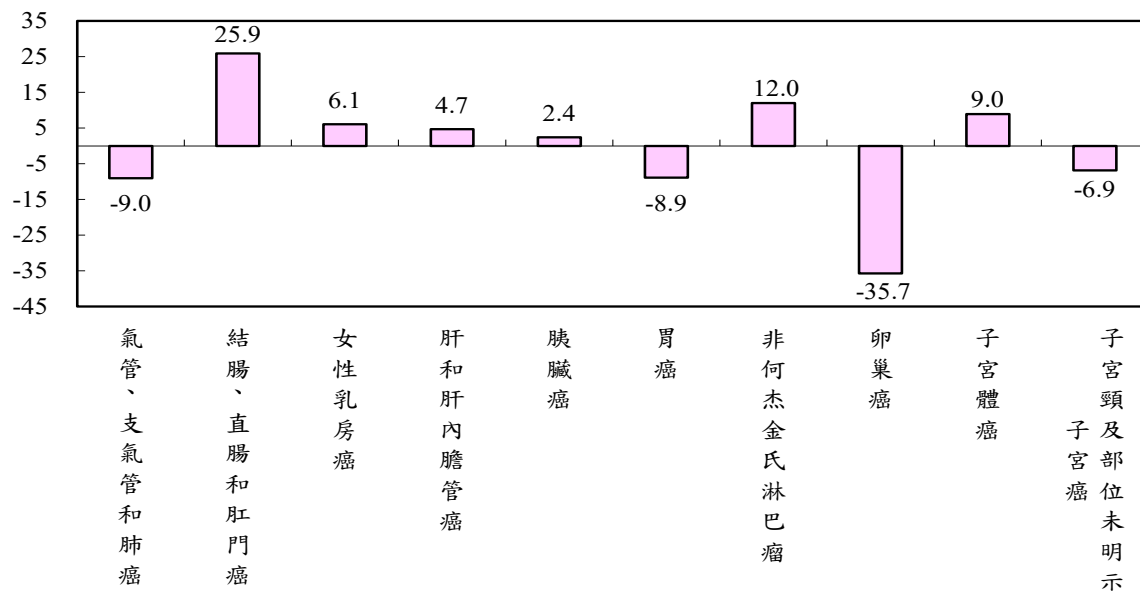
### 110年臺北市男性十大癌症死因標準化死亡率較109年增減情形

增減率%



### 110年臺北市女性十大癌症死因標準化死亡率較109年增減情形

增減率%



資料來源：臺北市政府衛生局。

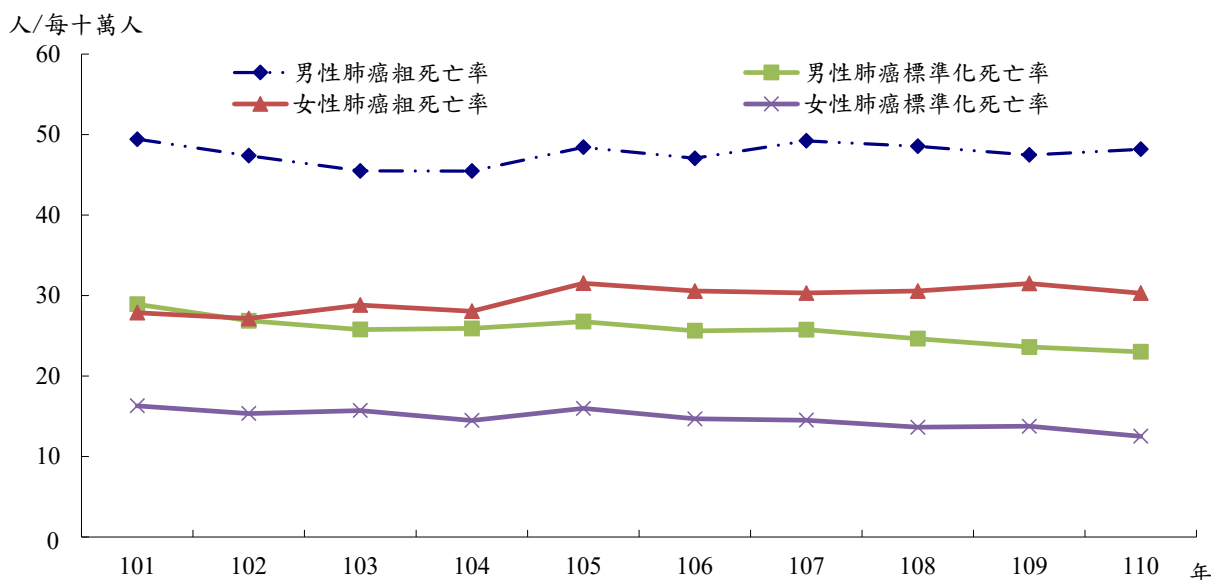
## (二)肺癌死亡率

近十年間，男性肺癌粗死亡率約為女性的 1.5 至 1.8 倍。

肺癌為臺北市十大癌症排名之首，觀察近十年間資料情形，男性肺癌粗死亡率約為女性的 1.5 至 1.8 倍；110 年臺北市男性肺癌粗死亡率較 101 年減少 2.5%，而女性則增加 8.7%，由此可知，男性肺癌粗死亡率雖高於女性，但近十年來女性肺癌粗死亡率增加幅度較男性大。

若由標準化死亡率觀察，男性由 101 年每十萬人 28.9 人，至 110 年 23.0 人，減少 20.4%；而女性 101 年每十萬人 16.3 人，至 110 年 12.5 人，減少 23.2%，在醫療進步下，男、女性標準死亡率呈現逐年下降趨勢。在平均死亡率年齡方面，男性肺癌平均死亡年齡相較於 101 年減少 0.6 歲，而女性肺癌相較於 101 年，則增加 3.5 歲，可觀察到女性肺癌平均死亡年齡，正逐年往後延長。

### 110 年臺北市兩性十大癌症主要死因死亡率



年別	男性				女性				男女粗死亡率差距倍數 (倍)
	死亡人數 (人)	粗死亡率 (每十萬人)	標準化死亡率 (每十萬人)	平均年齡 (歲)	死亡人數 (人)	粗死亡率 (每十萬人)	標準化死亡率 (每十萬人)	平均年齡 (歲)	
101	633	49.42	28.92	73.43	385	27.87	16.31	70.62	1.77
102	610	47.37	26.87	74.30	378	27.15	15.36	70.92	1.74
103	588	45.48	25.78	74.29	404	28.82	15.72	71.62	1.58
104	589	45.46	25.93	72.54	395	28.05	14.50	71.83	1.62
105	626	48.43	26.77	73.49	444	31.54	15.98	72.44	1.54
106	605	47.06	25.64	73.04	429	30.56	14.70	73.79	1.54
107	629	49.23	25.77	73.69	424	30.32	14.52	72.96	1.62
108	615	48.55	24.65	73.29	425	30.57	13.65	73.76	1.59
109	593	47.47	23.62	72.94	433	31.50	13.78	73.78	1.51
110	588	48.19	23.02	72.83	407	30.30	12.53	74.09	1.59
較上年增減%(歲數)	-0.84	1.52	-2.54	(-0.11)	-6.00	-3.82	-9.02	(0.31)	--
較101年增減%(歲數)	-7.11	-2.50	-20.41	(-0.60)	5.71	8.72	-23.16	(3.47)	--

資料來源：臺北市政府衛生局。

### (三)女性乳房癌概況

110年臺北市女性乳房癌死因排序，以25-64歲年齡層為該年齡層首席。

臺北市女性乳房癌粗死亡率，由101年每十萬人17.6人，呈震盪上升趨勢至110年27.2人，較10年前增加54.5%，而標準化死亡率則由101年每十萬人10.9人，上升至110年13.9人，亦較10年前增加27.3%。至於110年女性乳癌死亡平均年齡，則較109年減少0.9歲，而與101年相較，反增加3.2歲。

就年齡層觀察，110年臺北市女性乳房癌死因排序，以25-64歲年齡層為該年齡層首席，惟隨年齡增加，直至75歲以上年齡層方退居為第四順位。

至民國79年起，女性乳房癌已連續32年列入臺北市女性癌症死因前三大，且108年起更躍居臺北市癌症死因前三名，為了守護市民健康，如何防患與建構女性乳癌的防守基石，著實為守護女性健康的重要課題之一。

#### 臺北市女性乳房癌症死亡率

年別	死亡人數 (人)	粗死亡率 (每十萬人)	標準化 死亡率 (每十萬人)	平均 年齡 (歲)
101	243	17.59	10.88	62.63
102	264	18.96	11.90	61.06
103	289	20.62	12.73	60.95
104	288	20.45	12.15	62.93
105	302	21.45	12.52	63.38
106	323	23.01	13.39	62.52
107	321	22.96	12.92	63.20
108	378	27.19	14.81	64.76
109	354	25.76	13.06	66.72
110	365	27.18	13.85	65.84
較上年增減% (歲數)	3.11	5.51	6.11	(-0.87)
較101年增 減%(歲數)	50.21	54.47	27.31	(3.22)

#### 110年臺北市女性各年齡層主要癌症死因順位

順位	0-14歲	15-24歲	25-44歲	45-64歲	65-74歲	75-84歲	85歲以上
1	白血病	白血病	女性乳房癌	女性乳房癌	氣管、支氣管和肺癌	氣管、支氣管和肺癌	結腸、直腸和肛門癌
2	腦癌	腦癌	結腸、直腸和肛門癌	氣管、支氣管和肺癌	結腸、直腸和肛門癌	結腸、直腸和肛門癌	氣管、支氣管和肺癌
3	間皮和軟組織癌	腦膜及中樞神經系統其他部份癌(腦除外)	氣管、支氣管和肺癌	結腸、直腸和肛門癌	女性乳房癌	肝和肝內膽管癌	肝和肝內膽管癌
4			肝和肝內膽管癌	肝和肝內膽管癌	肝和肝內膽管癌	女性乳房癌	女性乳房癌
5			卵巢癌	卵巢癌	胰臟癌	胰臟癌	胰臟癌

資料來源：臺北市政府衛生局。

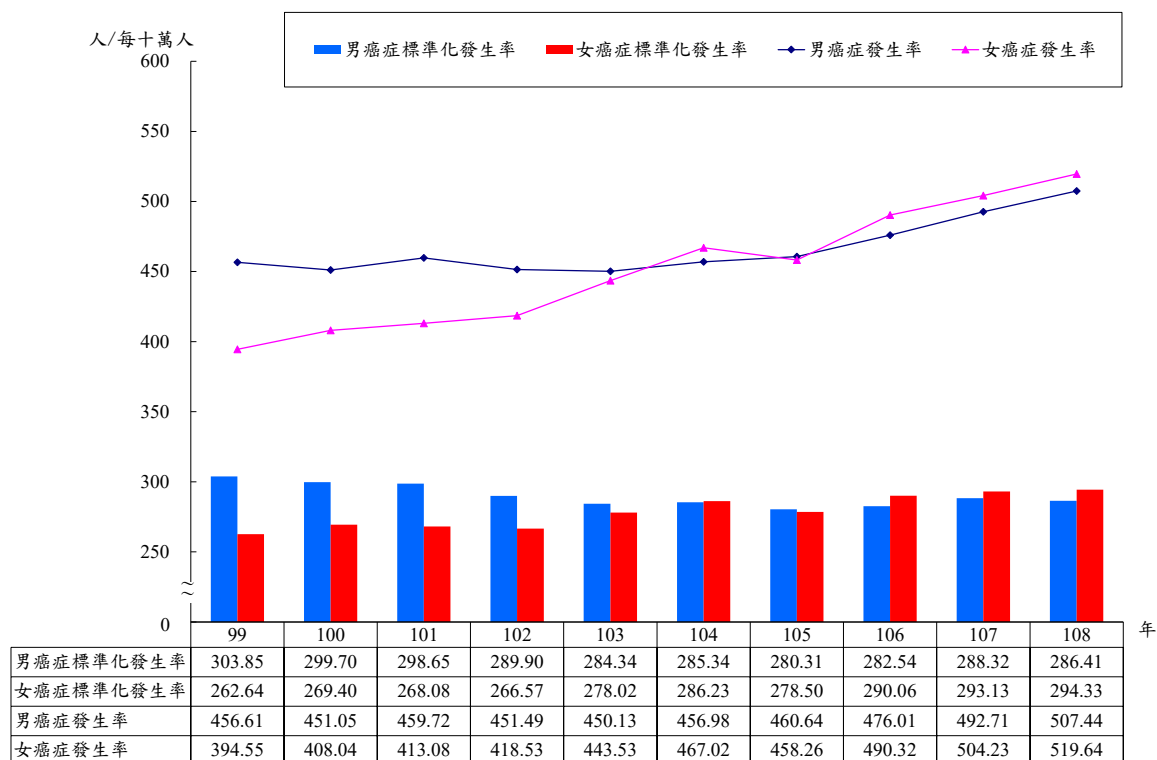
## (四)癌症發生率

### 1.臺北市癌症發生率為女性超越男性，且呈上升趨勢

臺北市男性癌症粗發生率由 99 年每十萬人 456.6 人上升至 108 年 507.4 人，增幅 11.1%；女性癌症粗發生率由 99 年每十萬 394.6 人上升至 108 年 519.6 人，增幅 31.7%，十年來癌症粗發生率兩性均呈正成長，且 104 年以後，已有 4 年癌症粗發生率出現女性超越男性的現象。

若由標準化發生率觀察，男性癌症標準化發生率由 99 年每十萬人 303.9 人至 108 年 286.4 人，減少 5.7%；女性癌症標準化發生率由 99 年每十萬人 262.6 人至 108 年 294.3 人，增加 12.1%。近十年來男、女性癌症標準化發生率之差距倍數介於 0.97~1.16 之間，且呈現逐漸縮小趨勢。

### 臺北市兩性癌症發生率趨勢圖

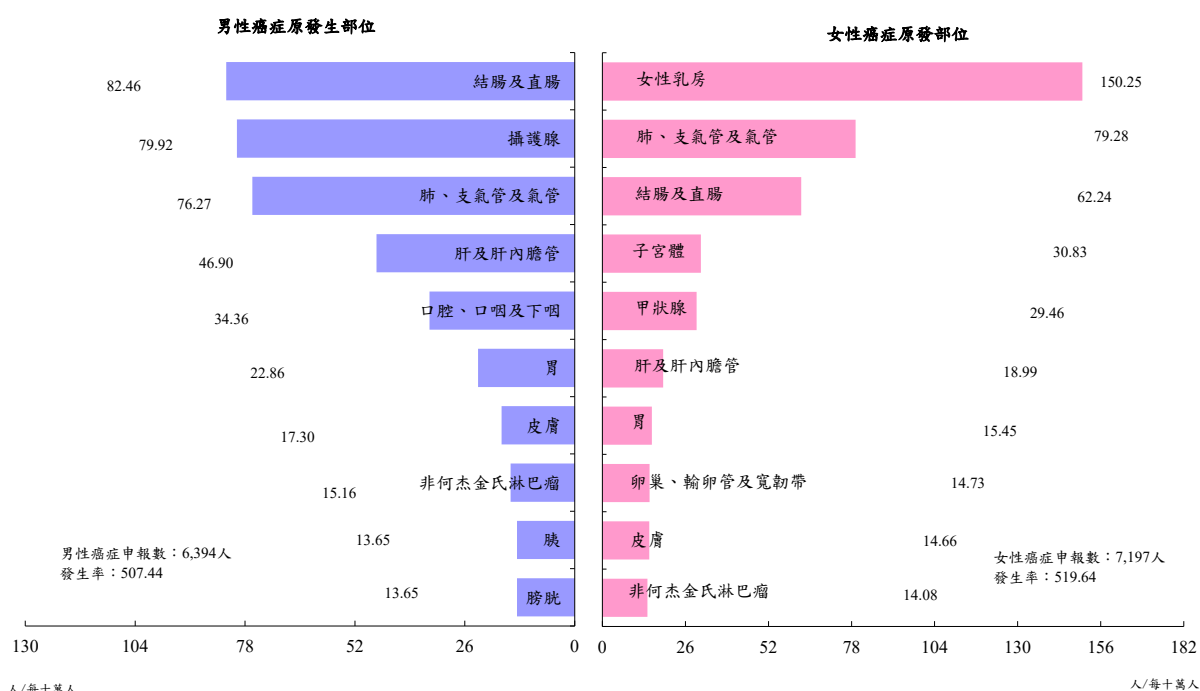


資料來源：國民健康署。

## 2.臺北市癌症發生部位男性以結腸及直腸，女性以乳房最高

108年臺北市兩性癌症發生率，男性以「結腸及直腸」、「攝護腺」及「肺、支氣管及氣管」等3大原發部位罹患率最高，女性則以「女性乳房」、「肺、支氣管及氣管」及「結腸及直腸」排名前三大。十大癌症發生率中，以男女兩性之原發部位相同者計有肺、支氣管及氣管(男76.3人、女79.3人)、結腸及直腸(男性每十萬人發生率為82.5人，女性62.2人)、肝及肝內膽管(男46.9人、女19.0人)、胃(男22.9人、女15.5人)、皮膚(男17.3人、女14.7人)及非何杰金氏淋巴瘤(男15.2人、女14.1人)共6項，罹患率唯肺、支氣管及氣管女性高於男性，其餘皆男性高於女性。

### 108年臺北市兩性十大癌症發生率



資料來源：國民健康署。

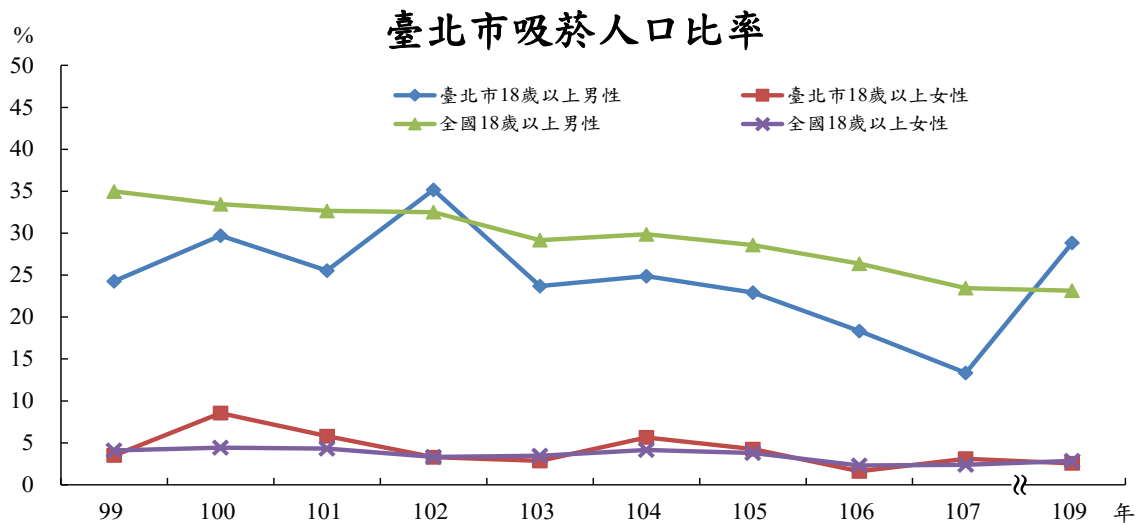
說明：本圖係以衛生福利部國民健康署公布之癌症粗發生率排序。

## 六、吸菸人口

### (一)吸菸人口

近年來臺北市各年齡層吸菸人口比率均為男性高於女性，其中成人(18歲以上)相差幅度最大，惟差距持續縮小中

109年臺北市男性成人吸菸人口比率28.8%，近十年第二度超越全國，較107年大幅增加16個百分點，女性則為2.6%，較107年減少1個百分點；另，110年受嚴重特殊傳染性肺炎(COVID-19)疫情影響，完訪率均較往年低，且縣市間完訪率具高低落差；是以，110年無縣市別青少年之吸菸行為相關狀況，調查結果僅能呈現全國青少年之吸菸行為相關狀況。



單位：%

年別	全國		臺北市					
	成人		成人		國中生		高中(職)生	
	男性	女性	男性	女性	男性	女性	男性	女性
100	33.46	4.41	29.70	8.55	9.65	2.23	16.87	9.67
101	32.66	4.31	25.54	5.80	4.78	1.37	17.84	7.83
102	32.51	3.32	35.17	3.29	4.70	1.56	16.31	7.73
103	29.16	3.45	23.68	2.84	3.16	1.53	11.50	3.30
104	29.87	4.16	24.87	5.65	1.82	0.33	12.88	3.00
105	28.58	3.80	22.91	4.25	1.30	0.72	10.84	3.22
106	26.37	2.30	18.33	1.61	1.37	0.42	9.24	4.23
107	23.45	2.40	13.33	3.11	0.43	0.74	10.18	2.85
108	-	-	-	-	0.48	0.00	9.37	2.56
109	23.15	2.85	28.85	2.55	-	-	-	-
110	-	-	-	-	(2)	(2)	(2)	(2)
較上年 增減數	(3) -0.30	(3) 0.46	(3) 15.52	(3) -0.56	-	-	-	-
較100年 增減數	-10.31	-1.56	-0.85	-6.00	-	-	-	-

資料來源：衛生福利部「青少年吸菸行為調查」及「國人吸菸行為調查」。

備註：(1)青少年吸菸行為調查與國人吸菸行為調查自108年起調整為每兩年調查一次；其中青少年吸菸行為調查最新資料為110年，下次調查資料年為112年；國人吸菸行為調查最新資料為109年，下次調查資料年為111年。

(2)因110年受嚴重特殊傳染性肺炎(COVID-19)疫情影響，完訪率均較往年低，同時縣市間之完訪率亦受疫情分布影響具高低落差，使得調查不具縣市推論之代表性，故調查結果僅呈現全國青少年之吸菸行為相關狀況，分別為110年全國國中生吸菸率，男性2.7%，女性1.6%；全國高中(職)生吸菸率，男性10.2%，女性4.0%

(3)較上年增減數係以109年較107年增減情形。

## 七、法定傳染病

### (一)HIV 感染者

39 歲以下 HIV 感染者人數逐漸趨緩，惟男性感染人數依然高於女性

110 年底臺北市 HIV(人類免疫缺乏病毒)感染人數為 4,773 人，較 101 年增加 2,008 人。由近十年間資料顯示，感染人數呈逐年增加，且 110 年男性感染的人數約為女性的 44.5 倍，其中男性以 30-39 歲組感染的人數最多，其次為 40-49 歲組，50-59 歲組再次之；而女性則集中在 40-59 歲組。若與上(109)年相較，男性 50-59 歲組，增加 70 人最多，其次男性 60-69 歲組增加 29 人，而女性以 50-59 歲組增加 6 人最多。

臺北市 HIV 感染者人數

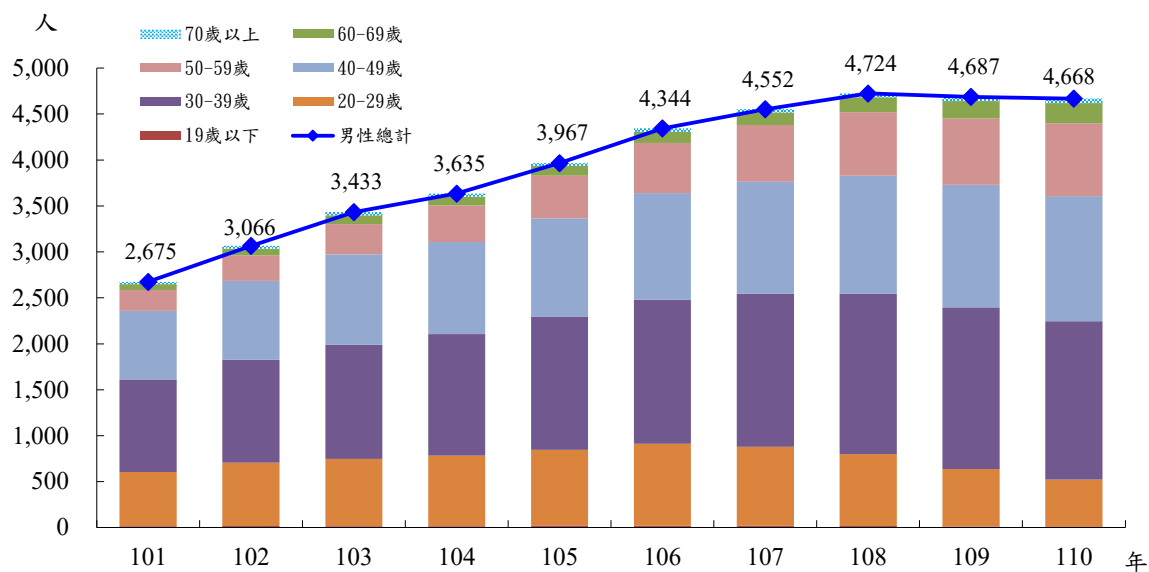
單位：人

年別	總計		0-9歲		10-19歲		20-29歲		30-39歲	
	男	女	男	女	男	女	男	女	男	女
101	2,675	90	3	1	11	1	591	4	1,008	26
102	3,066	97	3	1	14	1	689	3	1,120	28
103	3,433	141	3	3	11	1	733	8	1,244	44
104	3,635	102	2	2	12	1	768	2	1,325	23
105	3,967	105	2	1	20	1	824	5	1,446	23
106	4,344	108	2	1	18	1	891	4	1,569	20
107	4,552	107	3	-	18	1	858	4	1,666	20
108	4,724	105	1	-	17	1	783	2	1,743	18
109	4,687	101	1	-	11	1	625	4	1,759	12
110	4,668	105	1	-	6	1	515	3	1,724	11
較上年 增減%	-0.41	3.96	-	--	-45.45	-	-17.60	-25.00	-1.99	-8.33
較101年 增減%	74.50	16.67	-66.67	-100.00	-45.45	-	-12.86	-25.00	71.03	-57.69

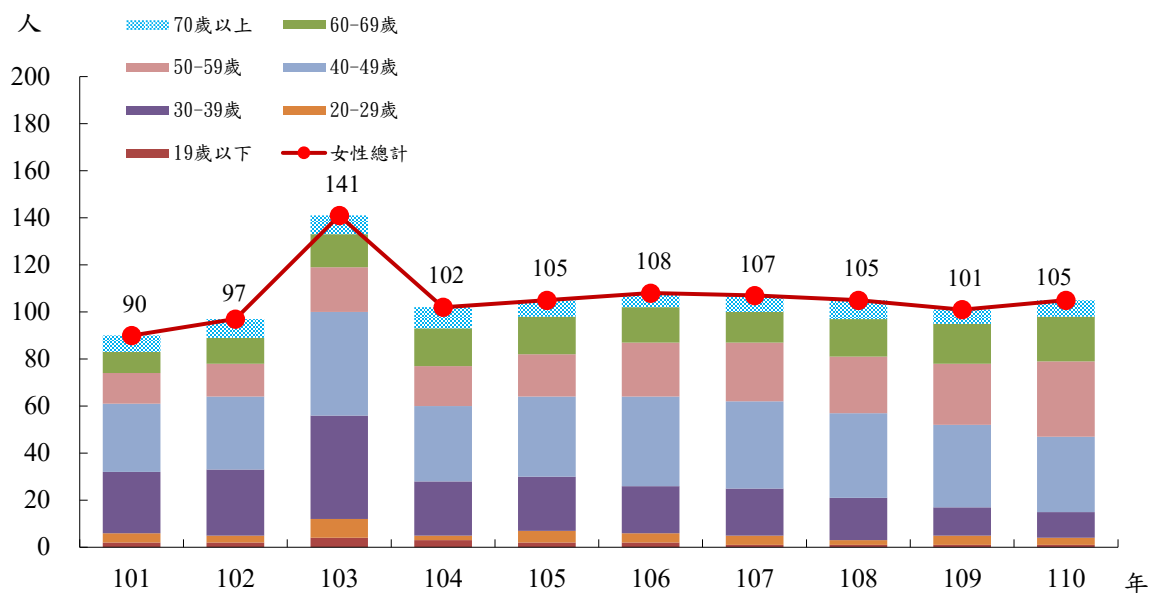
年別	40-49歲		50-59歲		60-69歲		70-79歲		80歲以上	
	男	女	男	女	男	女	男	女	男	女
101	745	29	227	13	63	9	23	6	4	1
102	859	31	277	14	74	11	24	7	6	1
103	982	44	330	19	96	14	26	8	8	-
104	999	32	398	17	97	16	26	9	8	-
105	1,074	34	463	18	108	16	22	6	8	1
106	1,160	38	545	23	122	15	28	4	9	2
107	1,219	37	616	25	137	13	27	6	8	1
108	1,286	36	691	24	162	16	31	7	10	1
109	1,333	35	723	26	190	17	34	5	11	1
110	1,360	32	793	32	219	19	38	5	12	2
較上年 增減%	2.03	-8.57	9.68	23.08	15.26	11.76	11.76	-	9.09	100.00
較101年 增減%	82.55	10.34	249.34	146.15	247.62	111.11	65.22	-16.67	200.00	100.00

資料來源：臺北市政府衛生局。

## 臺北市男性 HIV 感染者人數



## 臺北市女性 HIV 感染者人數



資料來源：臺北市政府衛生局。



## (二)HIV 死亡者

### HIV 死亡人數男多於女

110 年臺北市 HIV(人類免疫缺乏病毒) 男性死亡人數為 30 人，較 101 年減少 21.1%，女性則無人死亡。由近十年間的資料顯示，兩性死亡人數均男性多於女性，而男性年齡層集中在 30-59 歲，女性則集中在 60 歲以上，惟各年人數均介於 0-3 人。

### 臺北市 HIV 死亡者人數

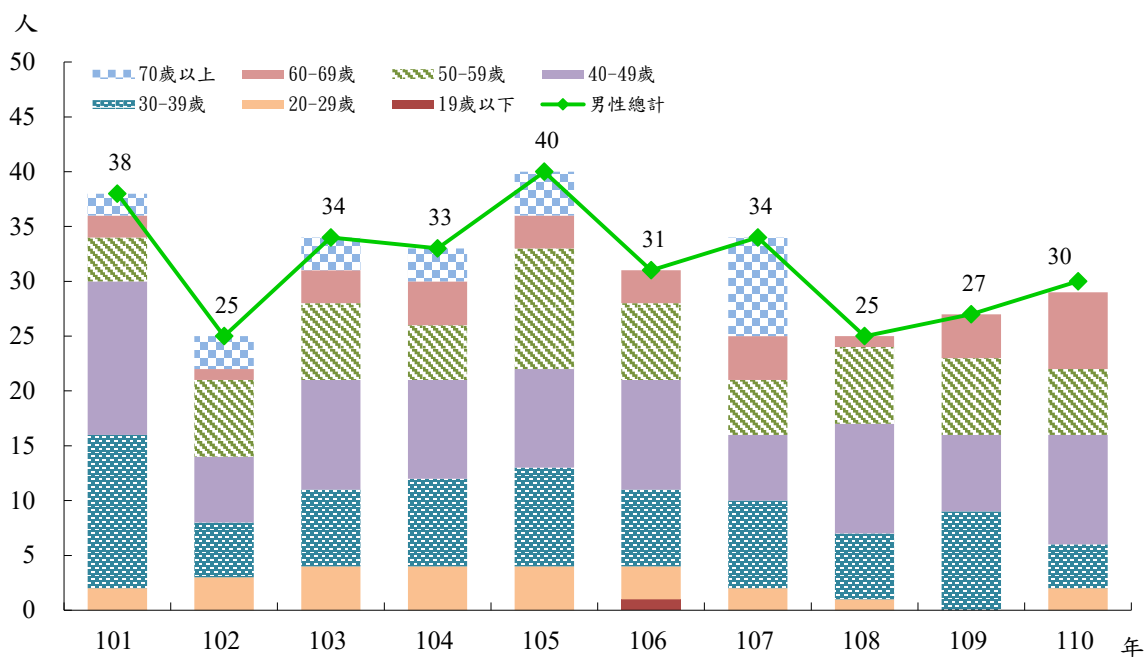
單位：人

年別	總計		0-9歲		10-19歲		20-29歲		30-39歲	
	男	女	男	女	男	女	男	女	男	女
101	38	5	-	-	-	-	2	1	14	1
102	25	-	-	-	-	-	3	-	5	-
103	34	8	-	-	-	1	4	-	7	-
104	33	1	-	-	-	-	4	-	8	1
105	40	5	-	-	-	-	4	-	9	-
106	31	5	-	-	1	-	3	-	7	-
107	34	2	-	-	-	-	2	1	8	-
108	25	4	-	-	-	-	1	-	6	-
109	27	3	-	-	-	-	-	-	9	1
110	30	-	-	-	-	-	2	-	4	-
較上年 增減%	11.11	-100.00	--	--	--	--	--	--	-55.56	-100.00
較101年 增減%	-21.05	-100.00	--	--	--	--	-	-100.00	-71.43	-100.00

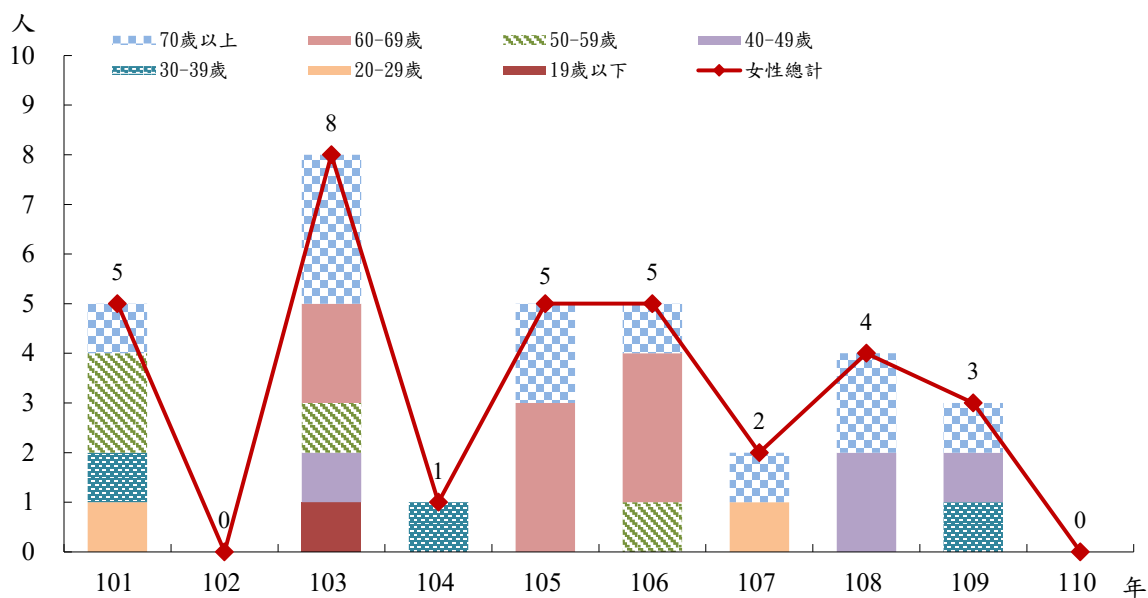
年別	40-49歲		50-59歲		60-69歲		70-79歲		80歲以上	
	男	女	男	女	男	女	男	女	男	女
101	14	-	4	2	2	-	-	1	2	-
102	6	-	7	-	1	-	1	-	2	-
103	10	1	7	1	3	2	3	2	-	1
104	9	-	5	-	4	-	2	-	1	-
105	9	-	11	-	3	3	3	2	1	-
106	10	-	7	1	3	3	-	-	-	1
107	6	-	5	-	4	-	6	-	3	1
108	10	2	7	-	1	-	-	1	-	1
109		1	7	-	4	-	-	1	-	-
110	10	-	6	-	7	-	1	-	-	-
較上年 增減%	42.86	-100.00	-14.29	--	75.00	--	--	-100.00	--	--
較101年 增減%	-28.57	--	50.00	-100.00	250.00	--	--	-100.00	-100.00	--

資料來源：臺北市政府衛生局。

## 臺北市 HIV 死亡者-男性



## 臺北市 HIV 死亡者-女性



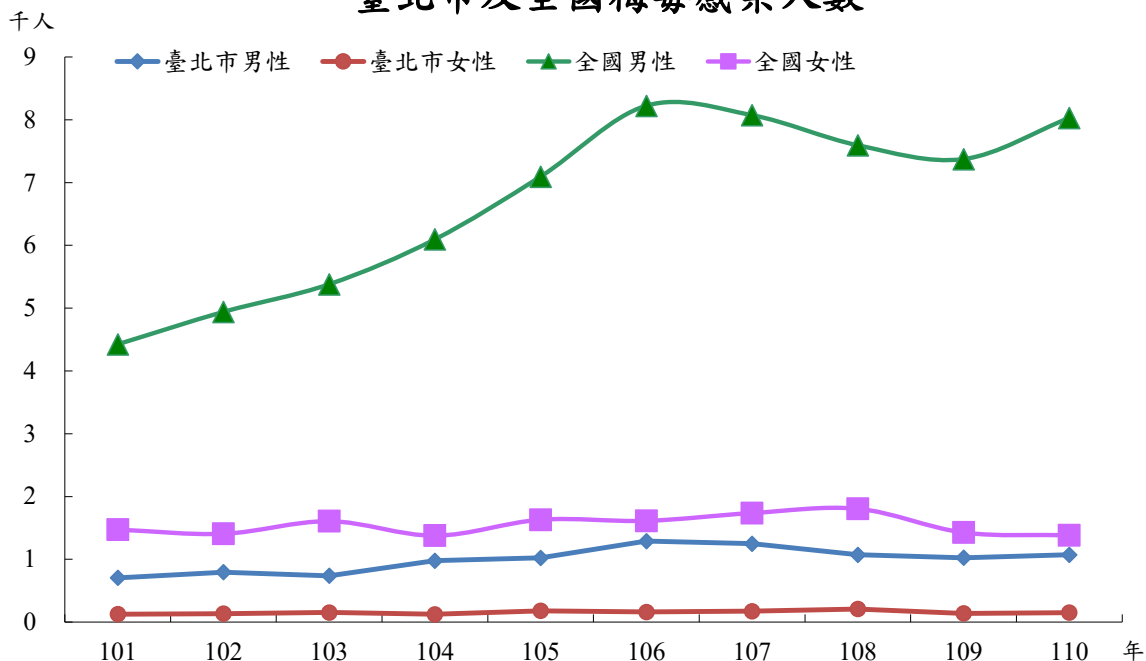
資料來源：臺北市政府衛生局。

### (三)梅毒感染者

近十年臺北市男性梅毒感染者人數為女性之 4.8~8.0 倍

110 年臺北市梅毒感染人數，分別為男性 1,073 人，女性 152 人，且男性感染人數約為女性的 7.1 倍，其中男性感染人數較 101 年增加 52.0%、女性則增加 20.6%。值得注意的是，全國與臺北市男性感染人數均於 106 年達最高點之後，感染人數開始下降，至 110 年又反轉上升，以致近十年全國平均年增率 6.8%，而臺北市平均年增率 4.8%，女性感染人數則無明顯波動。

臺北市及全國梅毒感染人數



單位：人

年別	臺北市			全國		
	總計	男	女	總計	男	女
101	832	706	126	5,896	4,423	1,473
102	930	796	134	6,346	4,939	1,407
103	890	737	153	6,986	5,379	1,607
104	1,102	978	124	7,471	6,094	1,377
105	1,202	1,022	180	8,725	7,094	1,631
106	1,452	1,290	162	9,835	8,222	1,613
107	1,421	1,248	173	9,808	8,071	1,737
108	1,281	1,073	208	9,397	7,592	1,805
109	1,166	1,026	140	8,799	7,372	1,427
110	1,225	1,073	152	9,412	8,028	1,384
較上年 增減%	5.06	4.58	8.57	6.97	8.90	-3.01
較101年 增減%	47.24	51.98	20.63	59.63	81.51	-6.04

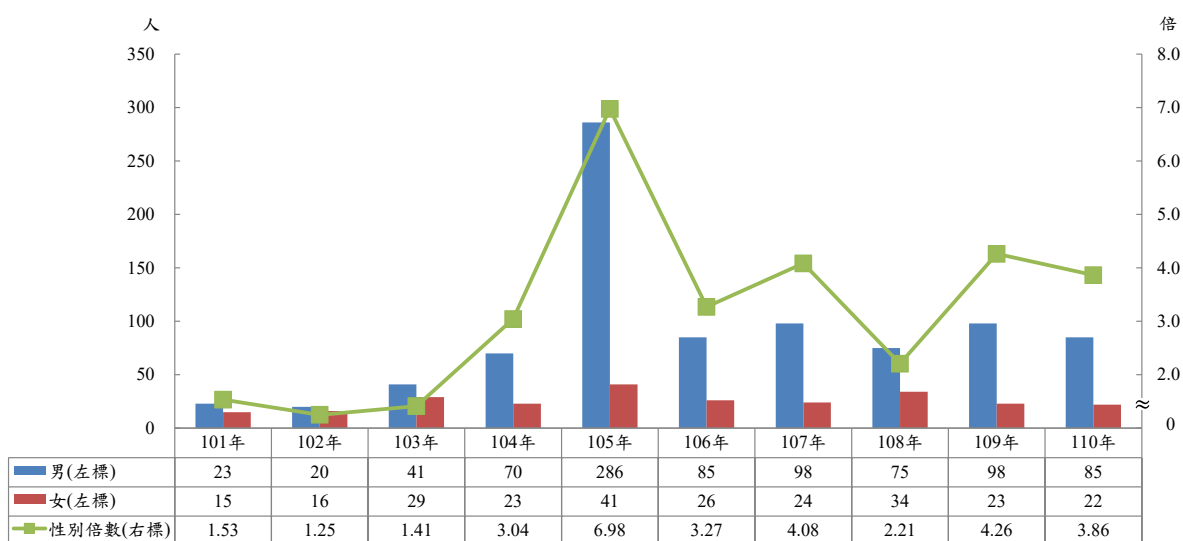
## (四)急性病毒性肝炎

### 急性病毒性肝炎確定病例數男性多於女性

近十年臺北市急性病毒性肝炎確定病例數，呈現男性高於女性，且男性確定病例數約為女性的 1.3 至 7.0 倍。若以 110 年與 101 年相較，其中男性確定病例數增 2.7 倍，而女性亦增加 46.7%。

110 年臺北市除 A 型肝炎女性大於男性外，其餘皆為男性多於女性，且 C 型肝炎為男、女性差距倍數最大，達 6.6 倍。

### 臺北市急性病毒性肝炎確定病例數



單位：人

年別	急性病毒性肝炎 總計		A型		B型		C型		D型		E型		未定型		
	男	女	男	女	男	女	男	女	男	女	男	女	男	女	
101年	38	23	15	10	7	9	6	3	-	-	-	1	1	-	1
102年	36	20	16	12	6	6	7	1	-	-	-	1	2	-	1
103年	70	41	29	11	7	11	7	16	15	-	-	3	-	-	-
104年	93	70	23	33	10	7	8	28	4	1	-	1	1	-	-
105年	327	286	41	252	20	6	10	24	10	1	-	3	1	-	-
106年	111	85	26	45	8	8	4	30	13	-	-	2	1	-	-
107年	122	98	24	14	6	9	5	75	12	-	-	-	1	-	-
108年	109	75	34	5	10	6	4	63	19	-	-	1	1	-	-
109年	121	98	23	6	6	10	2	80	13	-	-	2	2	-	-
110年	107	85	22	3	5	9	6	73	11	-	-	-	-	-	-
較上年 增減%	-11.57	-13.27	-4.35	-50.00	-16.67	-10.00	200.00	-8.75	-15.38	--	--	-100.00	-100.00	--	--
較101年 增減%	181.58	269.57	46.67	-70.00	-28.57	-	-	2,333.33	--	--	--	-100.00	-100.00	--	-100.00

資料來源：疾病管制署。