

年度追二-法定預算

機關編號
07-151

中華民國 114 年度

## 臺北市總預算

### 臺北市政府工務局水利工程處單位預算

第二次追加(減)預算

臺北市政府工務局水利工程處 編



# 臺北市政府工務局水利工程處

## 目次

中華民國 114 年度

一、追加(減)預算總說明	第	1 頁
二、主要表		
(一)歲入來源別預算表	第	3 頁
(二)歲入來源別預算表(經資分列)	第	5 頁
(三)歲出機關別預算表	第	7 頁
(四)歲出機關別預算表(經資分列)	第	8 頁
三、附屬表		
(一)歲入項目說明提要與預算明細表	第	11 頁
(二)歲出計畫說明提要與各項費用明細表	第	13 頁
1. 接受中央補助支出		
接受中央各部會補助支出	第	13 頁
四、參考表		
(一)歲出一級用途別科目分析表	第	15 頁
(二)追加(減)預算資本支出分析表	第	16 頁
(三)歲出按職能及經濟性綜合分類表	第	18 頁



# 臺北市政府工務局水利工程處

## 追加(減)預算總說明

中華民國 114 年度

### 一、現行法定職掌及組織系統圖：

#### (一) 機關主要職掌：

本處組織規程暨編制表奉考試院 113 年 1 月 22 日考授銓法五字第 1135657051 號函同意備查，掌理全市有關水利與下水道等工程之增建、改善及公共設施之維護管理等工作。

#### (二) 內部分層業務：

本處置處長 1 人，承工務局局長之命，綜理處務，並指揮監督所屬員工，置副處長 2 人，襄理處務，下設 8 科、5 室；本處預算員額 817 人（職員 306 人、駐衛警 26 人、技工 430 人、駕駛 16 人、工友 9 人、聘僱人員 30 人）。其內部分層業務如下：

綜合計畫科：掌理中、長期工程計畫、年度預算整編、土地取得、地上物、地下物拆遷補償及工程研考等事項。

河川工程科：掌理河川水利工程之新建及養護，改善與增建、規劃及設計等事項。

河川管理科：掌理本市所轄河川維護管理工作，包括審核河川地使用申請、防洪陸閘及疏散門之管理與啟閉業務、違反水利法案件之取締及行政罰鍰作業、高灘地休憩設施之小型維護工程設計及監造、高灘地之經營及維護管理、水域遊憩活動之管理、藍色公路碼頭之維護及河川地美化等事項。

雨水下水道工程科：掌理雨水下水道及抽水站之工程建設及改善等事項。

雨水下水道管理科：掌理雨水下水道等設施維護、管理等事項。

工務科：掌理工程採購及與工程有關物料採購之發包、訂約及工程之施工、監造、履約管理等事項。

品管及職安科：掌理河川、雨水下水道、抽水站工程施工中之品質查證管理考核、業務品質管理及職工安全衛生等事項。

抽水站管理科：掌理基隆河及淡水河各抽水站自動化、閘閥門之管理維護與操作及維修、站房修繕等事項。

資訊室：掌理資訊作業規劃、設計、管理、推廣及訓練等事項。

秘書室：掌理文書、研考、法制、事務、出納、印信典守、公有財產保管、物料及工程收購材料之倉儲管理、車輛調派及不屬其他各科、室事項。

會計室：秉承上級主計機關之監督與指導，並受處長之指揮，依法辦理歲計、會計及統計事項。

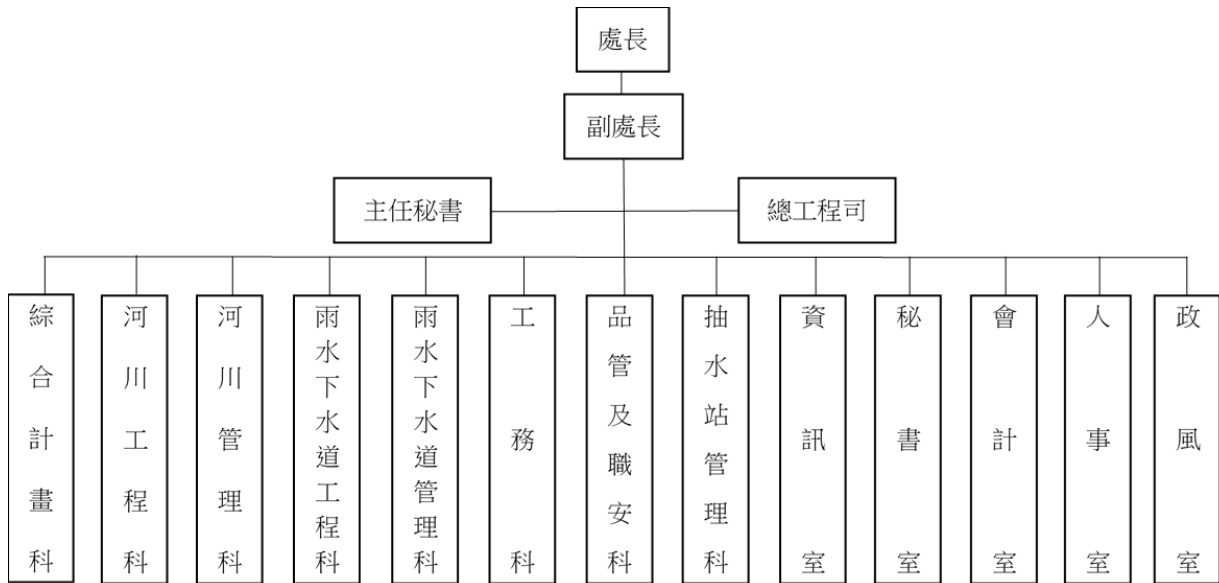
人事室：秉承上級人事機關之監督與指導，並受處長之指揮，依法辦理人事管理事項。

# 臺北市政府工務局水利工程處 追加(減)預算總說明

中華民國 114 年度

政 風 室：秉承上級政風機關之監督與指導，並受處長之指揮，依法辦理政風事項。

## (三) 組織系統圖：



## 二、本年度施政(業務及工作)計畫修正重點及追加(減)預算提要：

### (一) 歲入部分：

經常門：依中央對直轄市及縣(市)政府補助辦法規定追加上級政府補助辦理水災智慧防災計畫第二期及前瞻基礎建設計畫-水環境建設-水與安全-縣市管河川及區域排水整體改善計畫收入計 1,305,000 元。

### (二) 歲出部分：

經常門：依中央對直轄市及縣(市)政府補助辦法規定追加接受中央各部會補助支出辦理水災智慧防災計畫第二期 240,000 元。

資本門：依中央對直轄市及縣(市)政府補助辦法規定追加接受中央各部會補助支出辦理前瞻基礎建設計畫-水環境建設-水與安全-縣市管河川及區域排水整體改善計畫 1,065,000 元。

臺北市政府工務局水利工程處

歲入來源別預算表

經資併計

中華民國114年度

單位：新臺幣千元

科 目				名稱及編號	原預算數	追加(減) 預算數	追加(減)後 預算數	說明及法令依據
款	項	目	節					
				合 計	311,987	1,305	313,292	
02				0400000000 罰款及賠償收入	12,188	-	12,188	
	047			0407151000 臺北市政府工務局 水利工程處	12,188	-	12,188	
		01		0407151010 罰金罰鍰及怠金	4,158	-	4,158	
			01	0407151011 罰金罰鍰	4,158	-	4,158	
			02	0407151030 賠償收入	8,030	-	8,030	
			01	0407151031 一般賠償收入	8,030	-	8,030	
03				0500000000 規費收入	279,086	-	279,086	
	045			0507151000 臺北市政府工務局 水利工程處	279,086	-	279,086	
		01		0507151010 行政規費收入	14,001	-	14,001	
			01	0507151011 審查費	14,000	-	14,000	
			02	0507151012 證照費	1	-	1	
			02	0507151030 使用規費收入	265,085	-	265,085	
			01	0507151036 場地設施使用 費	265,085	-	265,085	
04				0700000000 財產收入	19,585	-	19,585	
	050			0707151000 臺北市政府工務局 水利工程處	19,585	-	19,585	
		01		0707151010 財產孳息	15,600	-	15,600	

臺北市政府工務局水利工程處

歲入來源別預算表

經資併計

中華民國114年度

單位：新臺幣千元

科 目				原預算數	追加(減) 預算數	追加(減)後 預算數	說明及法令依據	
款	項	目	節					名稱及編號
06	022		02	07071510103 租金收入	15,600	-	15,600	
			02	07071510500 廢舊物資售價	3,985	-	3,985	
			01	07071510501 廢舊物資售價	3,985	-	3,985	
				09000000000 補助及協助收入	-	1,305	1,305	
				09071510000 臺北市政府工務局 水利工程處	-	1,305	1,305	
			01	09071510100 上級政府補助收 入	-	1,305	1,305	
			01	09071510102 計畫型補助收 入	-	1,305	1,305	
08	049			12000000000 其他收入	1,128	-	1,128	
				12071510000 臺北市政府工務局 水利工程處	1,128	-	1,128	
			01	12071510200 雜項收入	1,128	-	1,128	
			01	12071510201 收回以前年度 歲出	500	-	500	
			02	12071510210 其他雜項收入	628	-	628	

臺北市政府工務局水利工程處

歲入來源別預算表

中華民國114年度

單位：新臺幣千元

科 目				原預算數	追加(減) 預算數	追加(減)後 預算數	說明及法令依據	
款	項	目	節					名稱及編號
				合計	311,987	1,305	313,292	
				經常門合計	311,987	1,305	313,292	
02				04000000000 罰款及賠償收入	12,188	-	12,188	
	047			04071510000 臺北市政府工務局 水利工程處	12,188	-	12,188	
		01		04071510100 罰金罰鍰及怠金	4,158	-	4,158	
			01	04071510101 罰金罰鍰	4,158	-	4,158	
			02	04071510300 賠償收入	8,030	-	8,030	
			01	04071510301 一般賠償收入	8,030	-	8,030	
03				05000000000 規費收入	279,086	-	279,086	
	045			05071510000 臺北市政府工務局 水利工程處	279,086	-	279,086	
		01		05071510100 行政規費收入	14,001	-	14,001	
			01	05071510101 審查費	14,000	-	14,000	
			02	05071510102 證照費	1	-	1	
			02	05071510300 使用規費收入	265,085	-	265,085	
			01	05071510306 場地設施使用 費	265,085	-	265,085	
04				07000000000 財產收入	19,585	-	19,585	
	050			07071510000 臺北市政府工務局 水利工程處	19,585	-	19,585	

臺北市政府工務局水利工程處

歲入來源別預算表

中華民國114年度

單位：新臺幣千元

款	科			目 名稱及編號	原預算數	追加(減) 預算數	追加(減)後 預算數	說明及法令依據				
	項	目	節									
06	022	01	01	07071510100 財產孳息	15,600	-	15,600					
				07071510103 租金收入	15,600	-	15,600					
				07071510500 廢舊物資售價	3,985	-	3,985					
				07071510501 廢舊物資售價	3,985	-	3,985					
				09000000000 補助及協助收入	-	1,305	1,305					
				09071510000 臺北市政府工務局 水利工程處	-	1,305	1,305					
				09071510100 上級政府補助收 入	-	1,305	1,305					
				09071510102 計畫型補助收 入	-	1,305	1,305					
				08	049	01	01	12000000000 其他收入	1,128	-	1,128	
								12071510000 臺北市政府工務局 水利工程處	1,128	-	1,128	
12071510200 雜項收入	1,128	-	1,128									
12071510201 收回以前年度 歲出	500	-	500									
12071510210 其他雜項收入	628	-	628									

臺北市政府工務局水利工程處

歲出機關別預算表

經資併計

中華民國114年度

單位：新臺幣千元

科 目				原預算數	追加(減) 預算數	追加(減)後 預算數	說 明	
款	項	目	節					名稱及編號
07				00070000000 臺北市政府工務局主管	4,296,959	1,305	4,298,264	
	002			0007151000 臺北市政府工務局 水利工程處	4,296,959	1,305	4,298,264	
		01		56071510100 一般行政	712,362	-	712,362	
			01	56071510101 行政管理	712,362	-	712,362	
		02		56071511200 水利行政	432,224	-	432,224	
			01	56071511201 水利管理及維 護	432,224	-	432,224	
		04		56071518600 環境衛生及河川 工程	3,133,422	-	3,133,422	
			01	56071518603 河川及雨水下 水道工程	3,133,422	-	3,133,422	
		05		56071519000 一般建築及設備	18,951	-	18,951	
			01	56071519002 營建工程	1	-	1	
			02	56071519003 交通及運輸設 備	3,190	-	3,190	
			03	56071519004 其他設備	15,760	-	15,760	
		06		56071517200 接受中央補助支 出	-	1,305	1,305	
			01	56071517202 接受中央各部 會補助支出	-	1,305	1,305	追加經濟部水利署補助辦理各項計畫經費如 列數，明細如下： 1.水災智慧防災計畫第二期240,000元。 2.前瞻基礎建設計畫-水環境建設-水與安全- 縣市管河川及區域排水整體改善計畫 1,065,000元。

臺北市政府工務局水利工程處

歲出機關別預算表

中華民國114年度

單位：新臺幣千元

科 目				名稱及編號	原預算數	追加(減) 預算數	追加(減)後 預算數	說 明
款	項	目	節					
				總 計	4,296,959	1,305	4,298,264	
07				00070000000 臺北市政府工務局主管	4,296,959	1,305	4,298,264	
	002			00071510000 臺北市政府工務局 水利工程處	4,296,959	1,305	4,298,264	
				經常門合計	1,144,586	240	1,144,826	
		01		56071510100 一般行政	712,362	-	712,362	
			01	56071510101 行政管理	712,362	-	712,362	
		02		56071511200 水利行政	432,224	-	432,224	
			01	56071511201 水利管理及維 護	432,224	-	432,224	
		06		56071517200 接受中央補助支 出	-	240	240	
			01	56071517202 接受中央各部 會補助支出	-	240	240	
				資本門合計	3,152,373	1,065	3,153,438	
		04		56071518600 環境衛生及河川 工程	3,133,422	-	3,133,422	
			01	56071518603 河川及雨水下 水道工程	3,133,422	-	3,133,422	
		05		56071519000 一般建築及設備	18,951	-	18,951	
			01	56071519002 營建工程	1	-	1	
			02	56071519003 交通及運輸設 備	3,190	-	3,190	
			03	56071519004 其他設備	15,760	-	15,760	

臺北市政府工務局水利工程處

歲出機關別預算表

中華民國114年度

單位：新臺幣千元

科 目				名稱及編號	原預算數	追加(減) 預算數	追加(減)後 預算數	說 明
款	項	目	節					
		06		56071517200 接受中央補助支 出	-	1,065	1,065	
			01	56071517202 接受中央各部 會補助支出	-	1,065	1,065	

本 頁 空 白

# 臺北市政府工務局水利工程處

## 歲入項目說明提要與預算明細表

經常門

中華民國114年度

單位：新臺幣元

上級政府補助收入—計畫型補助收入

上級政府補助收入—計畫型補助收入

來源別子目及細目與編號	09071510102 上級政府補助收入-計畫型補助收入	承辦單位	河川工程科
原預算數	0元	追加(減)預算數	1,305,000元
		追加(減)後預算數	1,305,000元
歲入項目說明	<p>一、項目內容：追加經濟部水利署「水災智慧防災計畫第二期」補助辦理水災易積水區域住宅社區自主防災推動工作及「前瞻基礎建設計畫-水環境建設-水與安全-縣市管河川及區域排水整體改善計畫」補助辦理臺北市中山及圓山集水區逕流分擔評估規劃。</p> <p>二、法令依據：依中央對直轄市及縣(市)政府補助辦法規定辦理。</p> <p>三、計算方法：依經濟部水利署補助金額編列。</p> <p>四、實施進度：自民國114年1月1日起至114年12月31日。</p> <p>五、完成方法：依中央各部會實際補助金額，解繳市庫。</p> <p>六、預期成果：預期如數收納，充裕市庫收入。</p>		

臺北市政府工務局水利工程處  
歲入項目說明提要與預算明細表

經常門

中華民國114年度

單位：新臺幣元

科目名稱及編號	單位	數量	單價	追加預算數	追減預算數	說明及收入依據
合計				1,305,000		
09071510102 計畫型補助收入	年	1	240,000	240,000		追加經濟部水利署「水災智慧防災計畫第二期」補助辦理水災易積水區域住宅社區自主防災推動工作收入。 收入依據：依據經濟部水利署114.3.10經水防字第11453055580號函辦理。
	年	1	1,065,000	1,065,000		追加經濟部水利署「前瞻基礎建設計畫-水環境建設-水與安全-縣管河川及區域排水整體改善計畫」補助辦理臺北市中山及圓山集水區逕流分擔評估規劃收入。 收入依據：依據經濟部水利署113.12.25經水河字第11353427080號函辦理。

上級政府補助收入—計畫型補助收入

上級政府補助收入—計畫型補助收入

臺北市政府工務局水利工程處

歲出計畫說明提要與各項費用明細表

中華民國114年度

單位：新臺幣元

接受中央補助支出—接受中央各部會補助支出

接受中央補助支出—接受中央各部會補助支出

業務計畫及工作計畫名稱與編號		56071517202 接受中央補助支出-接受中央各部會補助支出		承辦單位	河川工程科	
原預算數	0元	追加(減)預算數	1,305,000元	追加(減)後預算數	1,305,000元	
<p>歲出計畫說明</p> <p>一、計畫內容： 1.辦理新設水患自主防災社區，提高民眾防災意識。 2.並藉由社區防汛演練方式熟悉災害應變處置作為。 經濟部水利署補助辦理臺北市中山及圓山集水區逕流分擔評估規劃。</p> <p>二、預期成果： 1.提高易積水地區社區民眾水患防災意識。 2.加強民眾水患應變處置作為。</p>						
分支計畫及用途別科目	單位	數量	單價	追加預算數	追減預算數	說 明
合計				1,305,000		市款1,305,000元
01接受中央各部會補助業務支出				240,000		市款240,000元
2000 業務費				240,000		市款240,000元
2054 一般事務費				240,000		
	式	1	240,000	240,000		水災易積水區域住宅社區自主防災推動工作。 依114年度中央及地方政府預算籌編原則第6點第4款規定辦理。
02接受中央各部會補助建設支出				1,065,000		市款1,065,000元
				1,065,000		01臺北市中山及圓山集水區逕流分擔評估規劃 (1)本計畫係經濟部水利署補助辦理，為114-115年度補助計畫，依中央補助辦法逐年補助編列，本年度編列1,065,000元。 (2)依114年度中央及地方政府預算籌編原則第6點第4款規定辦理。
3000 設備及投資				1,065,000		
3015 公共建設及設施費				1,065,000		

臺北市政府工務局水利工程處

歲出計畫說明提要與各項費用明細表

中華民國114年度

單位：新臺幣元

分支計畫及用途別科目	單位	數量	單價	追加預算數	追減預算數	說 明
接受中央補助支出—接受中央各部會補助支出	式	1	1,065,000	1,065,000		本年度所需委託規劃設計服務費。

臺北市政府工務局水利工程處  
歲出一級用途別科目分析表

中華民國114年度

單位：新臺幣千元

名稱及編號	合計	經常支出						資本支出					
		人事費	業務費	獎補助費	債務費	預備金	小計	人事費	業務費	設備及投資	獎補助費	預備金	小計
合計	1,305		240				240			1,065			1,065
56071510000 農業支出	1,305		240				240			1,065			1,065
56071517200 接受中央補助支出	1,305		240				240			1,065			1,065
56071517202 接受中央各部會補助支出	1,305		240				240			1,065			1,065

臺北市政府工務局水利工程處  
追加(減)預算資本支出分析表

中華民國114年度

單位：新臺幣千元

名稱及編號	合計	設備及投資								其他資本支出	
		土地	房屋建築及設備	公共建設及設施	機械設備	運輸設備	資訊軟體設備	雜項設備	權利		投資
合計	1,065	-	-	1,065	-	-	-	-	-	-	-
56071517200 接受中央補助支出	1,065	-	-	1,065	-	-	-	-	-	-	-
56071517202 接受中央各部會補助支出	1,065	-	-	1,065	-	-	-	-	-	-	-

本 頁 空 白

臺北市政府工務  
歲出按職能及經

中華民國114

職能別分類	經濟性分類	經常支出							資本支出			
		受僱人員報酬	購買商品及勞務支出	債務利息	土地租金支出	經常移轉			經常支出合計	投資及增資		
						對企業	對非營利及民間機構	對政府		對國外	對營業基金	對非營業特種基金
總計			240						240			
01 一般公共事務												
02 防衛												
03 公共秩序與安全												
04 教育												
05 保健												
06 社會安全與福利												
07 住宅及社區服務												
08 娛樂、文化與宗教												
09 燃料與能源												
10 農、林、漁、牧業			240						240			
11 礦業、製造業及營造業												
12 運輸及通信												
13 其他經濟服務												
14 環境保護												
15 其他支出												

# 局水利工程處

## 濟性綜合分類表

年度

單位：新臺幣千元

資本支出													總計	
資本移轉				土地購入	無形資產購入	固定資本形成						資本支出合計		
對企業	對非營利及民間機構	對政府	對國外			住宅	非住宅房屋	營建工程	運輸工具	資訊軟體	其他設備及機器			土地改良
								1,065					1,065	1,305
													1,065	1,305