

年度-法定預算

機關編號

07-151

中華民國 111 年度

## 臺北市總預算

### 臺北市政府工務局水利工程處單位預算

臺北市政府工務局水利工程處 編

# 臺北市政府工務局水利工程處

## 目次

中華民國 111 年度

一、預算總說明	第	1 頁
二、主要表		
(一)歲入預算表	第	7 頁
(二)歲出預算表	第	11 頁
三、附屬表		
(一)歲入項目說明提要與預算明細表	第	15 頁
(二)歲出計畫說明提要與各項費用明細表	第	43 頁
1. 一般行政		
行政管理	第	43 頁
2. 水利行政		
水利管理及維護	第	51 頁
3. 環境衛生及河川工程		
河川及雨水下水道工程	第	62 頁
4. 一般建築及設備		
營建工程	第	92 頁
交通及運輸設備	第	96 頁
其他設備	第	97 頁
(三)人事費分析表	第	101 頁
四、參考表		
(一)歲出一級用途別科目分析表	第	103 頁
(二)資本支出分析表	第	104 頁
(三)各項費用彙計表	第	105 頁
(四)人事費彙計表	第	109 頁
(五)約聘僱人員費用分析表	第	110 頁
(六)公務車輛明細表	第	111 頁
(七)繼續性計畫分年資金需求表	第	119 頁
(八)新興計畫分年資金需求表	第	122 頁
(九)市政白皮書計畫項目預算編列情形表	第	124 頁
(十)歲出按職能及經濟性綜合分類表	第	126 頁

# 臺北市政府工務局水利工程處

## 預算總說明

中華民國 111 年度

### 一、現行法定職掌及組織系統圖：

#### (一)機關主要職掌：

本處組織規程暨編制表奉考試院 95 年 12 月 15 日考授銓法四字第 0952676407 號函同意備查，掌理全市有關水利與下水道等工程之增建、改善及公共設施之維護管理等工作。

#### (二)內部分層業務：

本處置處長 1 人，承工務局局長之命，綜理處務，並指揮監督所屬員工，置副處長 2 人，襄理處務，下設 8 科、5 室；本處預算員額 839 人(職員 310 人、駐衛警 34 人、技工 444 人、駕駛 24 人、工友 10 人、聘僱人員 17 人)。其內部分層業務如下：

綜合計畫科：掌理中、長期工程計畫、年度預算整編、土地取得、地上物、地下物拆遷補償及工程研考等事項。

河川工程科：掌理河川水利工程、雨水抽水站工程之新建及養護，改善與增建、規劃及設計等事項。

河川管理科：掌理本市所轄河川維護管理工作，包括審核河川地使用申請、防洪陸閘及疏散門之管理與啟閉業務、違反水利法案件之取締及行政罰鍰作業、高灘地休憩設施之小型維護工程設計及監造、高灘地之經營及維護管理、水域遊憩活動之管理、藍色公路碼頭之維護及河川地美化等事項。

雨水下水道工程科：掌理雨水下水道等工程之新建及維護，改善與增建、規劃、設計、管理等事項。

工務科：掌理工程採購及與工程有關物料採購之發包、訂約及工程之施工、監造、履約管理等事項。

品管及勞安科：掌理河川、雨水下水道、抽水站工程施工中之品質查證管理考核及勞工安全衛生等事項。

抽水站管理一科：掌理基隆河系(自中山二橋起至上游各站)、新生大排等各抽水站、閘閥門之管理維護與操作及公告金額十分之一以下之維修、站房修繕等事項。

抽水站管理二科：掌理淡水河系、景美新店溪系、基隆河系自中山二橋起至下游各站(含士林北投地區、社子關渡洲美等地區)各抽水站、閘閥門之管理維護與操作及公告金額十分之一以下之維修、站房修繕等事項。

資訊室：掌理資訊作業規劃、設計、管理、推廣及訓練等事項。

秘書室：掌理文書、研考、法制、事務、出納、印信典守、公有財產保管、物料及工程收購材料之倉儲管理、車輛調派及不屬其他各科、室

# 臺北市政府工務局水利工程處

## 預算總說明

中華民國 111 年度

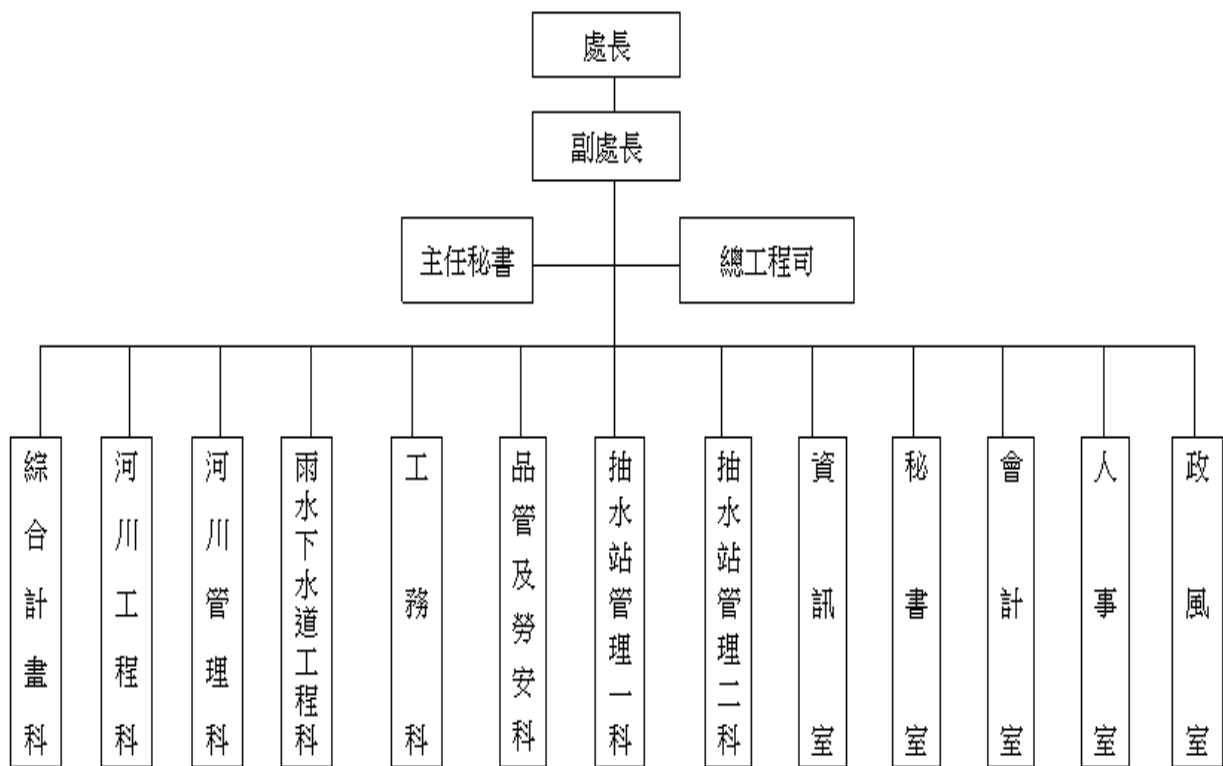
事項。

會計室：秉承上級主計機關之監督與指導，並受處長之指揮，依法辦理歲計、會計及統計事項。

人事室：秉承上級人事機關之監督與指導，並受處長之指揮，依法辦理人事管理事項。

政風室：秉承上級政風機關之監督與指導，並受處長之指揮，依法辦理政風事項。

(三)組織系統圖：



二、前年度及上年度已過期間計畫實施及預算執行情形：

(一)前年度計畫實施成果及決算辦理概況：本處前年度各項業務，均能按預定業務計畫如期實施順利完成，其經費預算除配合工作進度執行外，預算餘額悉依規定繳庫。

1. 歲入部分：

(1) 罰金罰鍰及怠金：預算數 2,772,000 元，決算數 3,250,766 元，執行率 117.27%。

(2) 賠償收入：預算數 40,000,000 元，決算數 42,639,841 元，執行率 106.6%。

(3) 沒入及沒收財物：預算數 0 元，決算數 390,000 元。

# 臺北市政府工務局水利工程處

## 預算總說明

中華民國 111 年度

- (4) 行政規費收入：預算數 12,001,000 元，決算數 10,399,620 元，執行率 86.66%。
- (5) 使用規費收入：預算數 165,679,000 元，決算數 178,651,138 元，執行率 107.83%。
- (6) 財產孳息：預算數 21,686,000 元，決算數 24,115,996 元，執行率 111.21%。
- (7) 財產售價：預算數 0 元，決算數 44,345,000 元。
- (8) 廢舊物資售價：預算數 2,253,000 元，決算數 3,385,585 元，執行率 150.27%。
- (9) 上級政府補助收入：預算數 270,000 元，決算數 270,000 元，執行率 100%。
- (10) 雜項收入：預算數 3,118,000 元，決算數 7,085,750 元，執行率 227.25%。

### 2. 歲出部分：

- (1) 一般行政：預算數 708,804,000 元，決算數 688,153,848 元，執行率 97.09%。
- (2) 水利行政：預算數 352,007,000 元，決算數 325,010,612 元，執行率 92.33%。
- (3) 接受補助業務支出：預算數 270,000 元，決算數 270,000 元，執行率 100%。
- (4) 環境衛生及河川工程：預算數 1,679,030,000 元，決算數 1,665,944,671 元，執行率 99.22%。
- (5) 一般建築及設備：預算數 23,691,000 元，決算數 22,684,159 元，執行率 95.75%。

(二) 上年度已過期間計畫實施及預算執行情形：本處上年度各項業務均能按預定業務計畫實施，並依照計畫進度執行，截至 110 年 6 月底止各項業務計畫執行結果及經費預算多能達到預定目標。

### 1. 歲入部分：

- (1) 罰金罰鍰及怠金：截至 6 月份分配數 1,512,000 元，實際收入數 2,159,456 元，占分配數 142.82%。
- (2) 賠償收入：截至 6 月份分配數 6,011,000 元，實際收入數 5,900,062 元，占分配數 98.15%。
- (3) 行政規費收入：截至 6 月份分配數 5,640,550 元，實際收入數 4,883,010 元，占分配數 86.57%。
- (4) 使用規費收入：截至 6 月份分配數 159,650,000 元，實際收入數 180,715,506 元，占分配數 113.19%。
- (5) 財產孳息：截至 6 月份分配數 15,923,000 元，實際收入數 17,282,215 元，占分

# 臺北市政府工務局水利工程處

## 預算總說明

中華民國 111 年度

配數 108.54%。

(6) 廢舊物資售價：截至 6 月份分配數 2,040,000 元，實際收入數 4,234,230 元，占分配數 207.56%。

(7) 雜項收入：截至 6 月份分配數 576,000 元，實際收入數 10,198,558 元，占分配數 1,770.58%。

### 2. 歲出部分：

(1) 一般行政：截至 6 月份分配數 431,151,000 元，實際支付數 410,317,662 元，占分配數 95.17%。

(2) 水利行政：截至 6 月份分配數 135,799,000 元，實際支付數 85,498,911 元，占分配數 62.96%。

(3) 環境衛生及河川工程：截至 6 月份分配數 649,721,344 元，實際支付數 534,070,998 元，占分配數 82.20%。

(4) 一般建築及設備：截至 6 月份分配數 3,681,000 元，實際支付數 1,841,331 元，占分配數 50.02%。

### 三、本年度施政(業務及工作)計畫重點及預算提要：

本處肩負本市河川、堤防、排水系統等改善、整修、維護及改善，俾以有限資源作有效分配與運用，圓滿達成上述目標，為謀取市民福祉，對各項計畫擬定實施進度，並運用現代科學管理技術，以向前邁進。

#### (一) 本年度計畫重點及預期績效：

1. 續辦及推動各項防洪措施，加速完成基隆河等河川整治計畫，並建構完整之堤後排水系統，使全市抽水站得以充分發揮其應有功能，保障市民生命財產安全。
2. 賡續改善市區排水系統及辦理雨水下水道縱走檢查、電腦建檔工作，以期確實改善本市之雨水排水系統，避免市民再蒙受積潦之苦。

#### (二) 本年度預算提要：

1. 歲入部分共編列 245,572,000 元，包括罰金罰鍰及怠金 4,158,000 元，賠償收入 30,030,000 元，行政規費收入 12,001,000 元，使用規費收入 176,388,000 元，財產孳息 17,494,000 元，廢舊物資售價 4,283,000 元，雜項收入 1,218,000 元。

# 臺北市政府工務局水利工程處

## 預算總說明

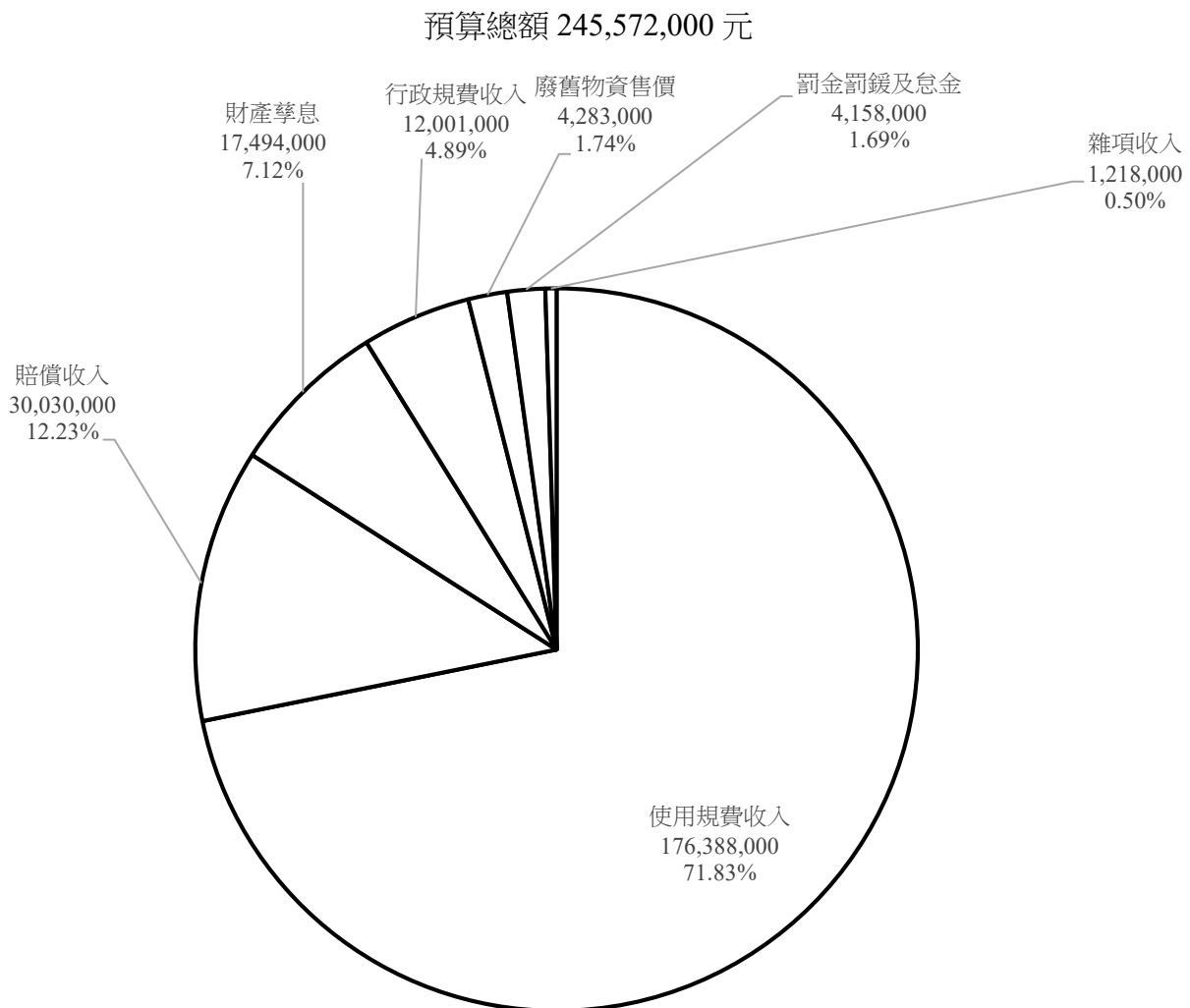
中華民國 111 年度

2. 歲出部分共編列 3,135,731,000 元，計分：

- (1) 一般行政業務計畫預算編列 731,533,000 元：包括人事費 717,145,000 元，業務費 14,328,000 元，獎補助費 60,000 元。
- (2) 水利行政業務計畫預算編列 354,760,000 元。
- (3) 環境衛生及河川工程業務計畫預算編列 2,007,152,000 元。
- (4) 一般建築及設備業務計畫預算編列 42,286,000 元：包括營建工程 15,916,000 元，交通及運輸設備 10,698,000 元，其他設備 15,672,000 元。

(三) 計畫及預算統計圖：

1. 歲入部分：



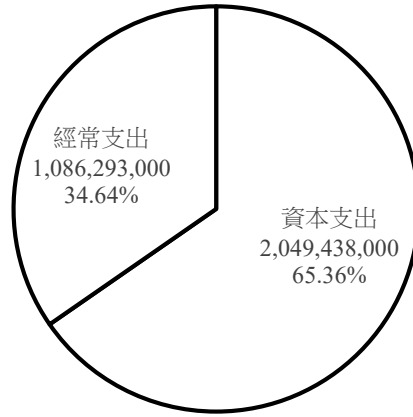
臺北市政府工務局水利工程處

預算總說明

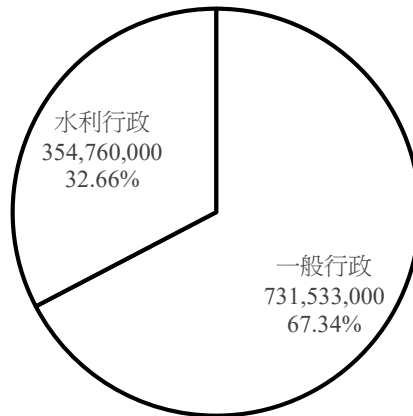
中華民國 111 年度

2. 歲出部分：

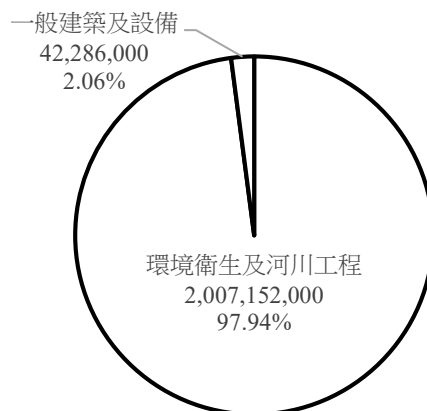
預算總額 3,135,731,000 元



經常門總額 1,086,293,000 元



資本門總額 2,049,438,000 元





臺北市政府工務局水利工程處

歲入預算表

中華民國111年度

單位：新臺幣千元

科 目				本年度預算數			上年度 預算數	前年度 決算數	本年度與 上年度比較	說 明	
款	項	目	節	名稱及編號	合計	經常門					資本門
				合 計	245,572	245,572	-	242,133	314,534	3,439	
02				0400000000 罰款及賠償收入	34,188	34,188	-	34,188	46,281	-	
	048			0407151000 臺北市政府工務局水 利工程處	34,188	34,188	-	34,188	46,281	-	
		01		0407151010 罰金罰鍰及怠金	4,158	4,158	-	4,158	3,251	-	
			01	0407151011 罰金罰鍰	4,158	4,158	-	4,158	3,251	-	本年度預算數內容較上年度無增減。
			02	0407151020 沒入及沒收財物	-	-	-	-	390	-	
			01	0407151021 沒入金	-	-	-	-	390	-	前年度決算數係廠商違反政府採購法沒入押標金之收入，本年度及上年度均無預算數。
			03	0407151030 賠償收入	30,030	30,030	-	30,030	42,640	-	
			01	0407151031 一般賠償收入	30,030	30,030	-	30,030	42,640	-	本年度預算數係工程逾期罰款及各項違約罰款等收入。
03				0500000000 規費收入	188,389	188,389	-	182,182	189,051	6,207	
	044			0507151000 臺北市政府工務局水 利工程處	188,389	188,389	-	182,182	189,051	6,207	
		01		0507151010 行政規費收入	12,001	12,001	-	12,001	10,400	-	
			01	0507151011 審查費	12,000	12,000	-	12,000	10,393	-	私部門建築物施作公共排水溝與鄰接山坡地建照申請及重大工程委外排水審查費收入12,000,000元，依「臺北市雨水下水道相關設施及用戶排水設備審查及查驗收費標準」之規定編列，以支應歲出水利管理及維護科目私部門辦理建築物施作公共排水溝與鄰接山坡地建照申請及

臺北市政府工務局水利工程處

歲入預算表

中華民國111年度

單位：新臺幣千元

科 目				本年度預算數			上年度 預算數	前年度 決算數	本年度與 上年度比較	說 明	
款	項	目	節	名稱及編號	合計	經常門					資本門
			02	05071510102 證照費	1	1	-	1	1	- 重大工程委外排水審查、 查驗及相關作業費用，較 上年度無增減。	
			03	05071510105 許可費	-	-	-	-	6	- 本年度預算數係申請河防 建造物附掛纜線之許可書 費收入。	
		02		05071510300 使用規費收入	176,388	176,388	-	170,181	178,651	6,207	- 前年度決算數係廠商申請 河川區域水防道路挖掘之 許可費收入，本年度及上 年度均無預算數。
		01		05071510303 資料使用費	-	-	-	-	0	- 前年度決算數係律師事務 所調閱資料之閱卷收入， 本年度及上年度均無預算 數。	
		02		05071510306 場地設施使用費	176,388	176,388	-	170,181	178,651	6,207	本年度預算數內容與上年 度之比較如下： 1.河防建造物附掛纜線使 用費收入2,107,392元，較 上年度增加87,060元。 2.雨水下水道暫掛纜線使 用費收入170,280,000元， 較上年度增加6,120,000 元。 3.河濱公園場地借用使用 費收入4,000,000元，較上 年度無增減。
04				07000000000 財產收入	21,777	21,777	-	24,645	71,847	-2,868	
	050			07071510000 臺北市政府工務局水 利工程處	21,777	21,777	-	24,645	71,847	-2,868	
		01		07071510100 財產孳息	17,494	17,494	-	20,362	24,116	-2,868	
		01		07071510101 利息收入	-	-	-	-	17	-	- 前年度決算數係沒收履約 保證金等之利息收入，本 年度及上年度均無預算 數。

臺北市政府工務局水利工程處

歲入預算表

中華民國111年度

單位：新臺幣千元

科 目				本年度預算數			上年度 預算數	前年度 決算數	本年度與 上年度比較	說 明	
款	項	目	節	名稱及編號	合計	經常門					資本門
			02	07071510103 租金收入	17,494	17,494	-	20,362	24,099	-2,868	本年度預算數內容與上年度之比較如下： 1.市有土地租金收入7,171,202元，較上年度增加26,295元。 2.無權占用市有房地使用補償金收入3,859,058元，較上年度增加229,065元。 3.收取架設行動電話基地臺、設置自動販賣機、露營場營運區域及河濱自行車租借站等使用費收入6,463,740元，較上年度減少3,123,360元。
			02	07071510200 財產售價	-	-	-	-	44,345	-	
			01	07071510201 土地售價	-	-	-	-	44,345	-	前年度決算數係臺北市政府捷運工程局撥付土地價款，本年度及上年度均無預算數。
			03	07071510500 廢舊物資售價	4,283	4,283	-	4,283	3,386	-	
			01	07071510501 廢舊物資售價	4,283	4,283	-	4,283	3,386	-	本年度預算數內容較上年度無增減。
06				09000000000 補助及協助收入	-	-	-	-	270	-	
	023			09071510000 臺北市政府工務局水利工程處	-	-	-	-	270	-	
			01	09071510100 上級政府補助收入	-	-	-	-	270	-	
			01	09071510102 計畫型補助收入	-	-	-	-	270	-	前年度決算數係經濟部水利署補助辦理「水災智慧防災計畫」韌性防災措施執行計畫，本年度及上年度均無預算數。
08				12000000000 其他收入	1,218	1,218	-	1,118	7,085	100	

臺北市政府工務局水利工程處

歲入預算表

中華民國111年度

單位：新臺幣千元

科 目				本年度預算數			上年度 預算數	前年度 決算數	本年度與 上年度比較	說 明	
款	項	目	節	合計	經常門	資本門					
	050			12071510000 臺北市政府工務局水 利工程處	1,218	1,218	-	1,118	7,085	100	
			01	12071510200 雜項收入	1,218	1,218	-	1,118	7,085	100	
			01	12071510201 收回以前年度歲 出	500	500	-	500	1,089	-	本年度預算數係收回以前 年度繳納工程空污費及其 他費用等收入。
			02	12071510210 其他雜項收入	718	718	-	618	5,996	100	本年度預算數內容與上年 度之比較如下： 1.新增員工兼職費超過規 定標準部分繳庫數24,000 元。 2.配住公有房舍員工扣繳 房租津貼及宿舍管理費收 入116,400元，較上年度增 加75,816元。 3.其餘其他雜項收入合共 577,200元，較上年度無增 減。

臺北市政府工務局水利工程處

歲出預算表

中華民國111年度

單位：新臺幣千元

款	項	目	節	名稱及編號	本年度預算數			上年度預算數	前年度決算數	本年度與上年度比較	說明
					合計	經常門	資本門				
07				0007000000 臺北市政府工務局主管	3,135,731	1,086,293	2,049,438	2,744,952	2,702,063	390,779	
	002			0007151000 臺北市政府工務局水利工程處	3,135,731	1,086,293	2,049,438	2,744,952	2,702,063	390,779	
		01		5607151010 一般行政	731,533	731,533	-	715,863	688,153	15,670	
			01	5607151011 行政管理	731,533	731,533	-	715,863	688,153	15,670	本年度預算數內容與上年度之比較如下： 1.人事費717,145,000元，較上年度增加16,125,000元，主要係提撥勞工退休準備金，並依實際需要核實編列。 2.新增辦公室OA所需購置物品427,842元。 3.新增防洪設施管理資訊系統維護費228,957元。 4.電腦主機及周邊設備硬體維護費554,412元，較上年度減少485,986元。 5.減列建置職業安全衛生管理系統費用906,000元。 6.減列資訊用品及零組件484,800元。 7.其他合共13,176,789元，較上年度增加764,987元。
		02		56071511200 水利行政	354,760	354,760	-	310,649	325,011	44,111	
			01	56071511201 水利管理及維護	354,760	354,760	-	310,649	325,011	44,111	本年度預算數內容與上年度之比較如下： 1.新增關渡、洲美地區等7座抽水站委外維護及操作費15,320,000元。 2.新增第二、三分區自動化監控系統設備維護費11,303,500元。 3.全市雨量、水位計等水情設備及系統維護費17,038,906元，較上年度增加8,499,600元。 4.各抽水站電費33,492,000元，較上年度增加4,819,200元。 5.河川區域環境整理、河川漂流物撈除、廢棄物清除及河濱公園設施維護等費用74,372,000元，較上年度增加3,000,000元。 6.其他合共203,233,594元，較上年度增加1,168,700元。

臺北市政府工務局水利工程處

歲出預算表

中華民國111年度

單位：新臺幣千元

科 目				本年度預算數			上年度 預算數	前年度 決算數	本年度與 上年度比較	說 明	
款	項	目	節	名稱及編號	合計	經常門					資本門
		03		56071516200 接受補助業務支出	-	-	-	-	270	-	
			01	56071516202 接受中央各部 會補助業務支出	-	-	-	-	270	-前年度決算數係經濟部水利署補助辦理「水災智慧防災計畫」韌性防災措施執行計畫，本年度及上年度均無預算數。	
		04		56071518600 環境衛生及河川 工程	2,007,152	-	2,007,152	1,701,450	1,665,945	305,702	
			01	56071518603 河川及雨水下 水道工程	2,007,152	-	2,007,152	1,701,450	1,665,945	305,702	本年度編列河川及雨水下水道工程44項計2,007,152,000元，較上年度增加305,702,000元，編列明細如下： 1.全市抽水站設備更新及改善工程(第3期)334,128,000元。 2.全市排水幹線結構改善工程150,000,000元。 3.抽水站及附屬設施檢修改善工程(第1期)87,600,000元。 4.磺溪行義路溫泉區水岸活動廣場暨磺溪河岸綠美化工程118,000元。 5.延平河濱公園(大稻埕碼頭至忠孝橋下)周邊環境改善工程10,000,000元。 6.貴子坑溪大度路上游至中央北路口水防道路拓寬及中央北路下游堤牆改建工程240,000,000元。 7.全市降雨容受力提升總體檢討工作10,000,000元。 8.110年度本市抽水站、河川設施檢修改善、零星排水改善及人孔調升降等工程委託監造技術服務費12,950,000元。 9.110年度河濱公園設施檢修改善及新建工程44,556,000元。 10.110年度河濱生態保育及復育工程2,400,000元。 11.110年度下水道設施及零星排水改善工程137,000,000元。 12.110年度全市堤防美化工程12,000,000元。 13.110年度河川水情監測監視設備建置工程22,300,000元。 14.民生抽水站前池擴建暨機組增設工程29,000,000元。 15.磺溪行義路溫泉區磺溪左岸河濱美化工程854,000元。 16.磺港溪再造護岸及步道整建工程(朝籟橋至基隆河匯流口段)

臺北市政府工務局水利工程處

歲出預算表

中華民國111年度

單位：新臺幣千元

科 目				本年度預算數			上年度 預算數	前年度 決算數	本年度與 上年度比較	說 明
款	項	目	節	名稱及編號	合計	經常門				
										25,400,000元。 17.磺港溪壓力箱涵疏浚及檢修工程14,000,000元。 18.全市河濱公園遊戲場地暨自行車道人車分道等設施整建工程70,000,000元。 19.美堤河濱公園自然親水灣周邊景觀整建工程23,000,000元。 20.110年度水利建造物檢測及結構安全評估檢討工作6,400,000元。 21.110年度防汛監測及控制等系統安全評估及優化工作6,000,000元。 22.雙溪(望星橋至自強橋段)河道整治委託規劃設計工作3,010,000元。 23.磺港溪出口封堤暨磺港抽水站規劃工作2,800,000元。 24.圓山暨大龍抽水站改建規劃設計工作7,000,000元。 25.景美溪護岸改善委託設計工作1,000,000元。 26.社子島防洪排水設施規劃設計工作(第1期)3,000,000元。 27.磺港溪再造委託規劃設計工作(延壽橋至西安橋)10,000,000元。 28.全市抽水站站房及閘門房整修工程委託規劃設計工作600,000元。 29.111年度本市抽水站、河川設施檢修改善、零星排水改善及人孔調升降等工程委託監造技術服務費18,500,000元。 30.111年度河川設施檢修改善新建及河川疏浚工程100,000,000元。 31.111年度河濱公園設施檢修改善及新建工程220,000,000元。 32.111年度河濱生態保育及復育工程9,600,000元。 33.111年度下水道設施及零星排水改善工程225,000,000元。 34.全市堤防美化工程(第7期)4,500,000元。 35.全市抽水站設備更新及改善工程(第4期)7,500,000元。 36.111年度抽水站建物及設施檢修工程38,000,000元。 37.圓山及大龍等全市抽水站新擴建工程85,406,000元。

臺北市政府工務局水利工程處

歲出預算表

中華民國111年度

單位：新臺幣千元

科 目				本年度預算數			上年度 預算數	前年度 決算數	本年度與 上年度比較	說 明	
款	項	目	節	名稱及編號	合計	經常門					資本門
		05		56071519000 一般建築及設備	42,286	-	42,286	16,990	22,684	25,296	38.磺港溪再造工程（延壽橋至西安橋）10,000,000元。 39.111年度水利建造物檢測及結構安全評估檢討工作1,000,000元。 40.全市轄河川溪溝總體環境營造工作(第2期)5,000,000元。 41.堤防及抽水站新擴建及改善規劃設計工作(第1期)7,000,000元。 42.市區排水系統環境營造規劃設計工作1,000,000元。 43.雨水下水道結構安全檢測及設計工作5,530,000元。 44.士林、中山等集水區排水改善與滯蓄洪設施規劃設計工作4,000,000元。
			01	56071519002 營建工程	15,916	-	15,916	6,500	3,397	9,416	本年度編列南京抽水站備勤室整修工程、高灘地北區管理站站房建置委託規劃設計工作及高灘地北區管理站站房新建工程等，共計15,916,000元。
			02	56071519003 交通及運輸設備	10,698	-	10,698	840	-	9,858	本年度編列汰換吊桿工程車1輛及小貨車1輛，共計10,698,000元。
			03	56071519004 其他設備	15,672	-	15,672	9,650	19,287	6,022	本年度編列冷氣機、臺北市抽水站維護管理系統功能擴充案、個人電腦租賃費、水利管理資訊系統更新及擴充案，以及雨水下水道資訊管理系統擴充案等，共計15,672,000元。



# 臺北市政府工務局水利工程處

## 歲入項目說明提要與預算明細表

經常門

中華民國111年度

單位：新臺幣元

來源別子目及細目與編號	04071510101 罰金罰鍰及怠金-罰金罰鍰	承辦單位	河川管理科、雨水 下水道工程科	預算金額	4,158,000元	
<p>罰金罰鍰及怠金—罰金罰鍰</p> <p>歲入項目說明</p>	<p>一、項目內容： 1.取締違反水利法案件收入。 2.取締違反臺北市公園管理自治條例案件收入。 3.取締違反臺北市下水道橋樑隧道附掛纜線管理自治條例案件收入。 4.取締違反臺北市下水道管理自治條例案件收入。</p> <p>二、法令依據： 1.依「水利法」第78條之1規定辦理。 2.依本府95年6月6日府法三字第09579038600號令修正「臺北市公園管理自治條例」第13條及本府110年7月27日府工公字第1103039099號令修正「臺北市政府處理違反臺北市公園管理自治條例事件統一裁罰基準」規定辦理。 3.依本府100年11月16日府法三字第10033979200號令制定「臺北市下水道橋樑隧道附掛纜線管理自治條例」第15、16條及本府110年7月12日府工水字第1103011384號令訂定「臺北市政府處理違反臺北市下水道橋樑隧道附掛纜線管理自治條例事件統一裁罰基準」規定辦理。 4.依本府101年2月16日府法三字第10130363600號令公布「臺北市下水道管理自治條例」第4、6條及本府102年6月14日府工利字第10230011501號令發布「臺北市政府處理違反臺北市下水道管理自治條例事件統一裁罰基準」規定辦理。</p> <p>三、計算方法： 1.依「水利法」第93條之3第6款規定，罰鍰應處新臺幣2,500元以上、50,000元以下，預計本年度預算收入20,000元。 2.依「臺北市公園管理自治條例」第17條及「臺北市政府處理違反臺北市公園管理自治條例事件統一裁罰基準」規定，罰鍰應處新臺幣1,200元以上、6,000元以下，預計本年度預算收入2,838,000元。 3.依「臺北市下水道橋樑隧道附掛纜線管理自治條例」第15、16條及「臺北市政府處理違反臺北市下水道橋樑隧道附掛纜線管理自治條例事件統一裁罰基準」規定，罰鍰應處新臺幣10,000元以上、100,000元以下，預計本年度預算收入1,000,000元。 4.依「臺北市下水道管理自治條例」第22條及「臺北市政府處理違反臺北市下水道管理自治條例事件統一裁罰基準」規定，罰鍰應處新臺幣50,000元以上、100,000元以下，預計本年度預算收入300,000元。</p> <p>四、實施進度： 自民國111年1月1日起至民國111年12月31日止。</p> <p>五、完成方法： 通知違規人將罰鍰自行繳庫，逾期經催告仍拒繳者則移送法務部行政執行署強制執行。</p> <p>六、預期成果： 預期本年度取締違規案件計4,158,000元。</p>					<p>罰金罰鍰及怠金—罰金罰鍰</p>

臺北市政府工務局水利工程處  
歲入項目說明提要與預算明細表

經常門

中華民國111年度

單位：新臺幣元

罰金罰鍰及怠金—罰金罰鍰

罰金罰鍰及怠金—罰金罰鍰

科目名稱及編號	單位	數量	單價	預算數	說明及收入依據
合計				4,158,000	
04071510101 罰金罰鍰	年	1	20,000	20,000	取締違反河川地使用案件收入：未經許可有其他經主管機關公告與河川管理有關之使用行為10,000元/件*2件=20,000元。 收入依據：依「水利法」規定辦理
	年	1	2,838,000	2,838,000	取締違反臺北市公園管理自治條例案件收入： 1.未經許可駕駛或違規停放車輛之行為1,200元/件*305件=366,000元。 2.颱風、豪大雨期間未依規定撤離河濱公園車輛之行為2,400元/件*1,030件=2,472,000元。 3.以上1至2項共計2,838,000元。 收入依據：依「臺北市公園管理自治條例」及相關規定辦理
	年	1	1,000,000	1,000,000	取締違反臺北市下水道橋樑隧道附掛纜線管理自治條例案件收入： 1.擅自附掛纜線者20,000元/件*40件=800,000元。 2.違反施工管理辦法施工規定逾期未改善者10,000元/件*20件=200,000元。 3.以上1至2項共計1,000,000元。 收入依據：依「臺北市下水道橋樑隧道附掛纜線管理自治條例」及相關規定辦理
	年	1	300,000	300,000	取締違反臺北市下水道管理自治條例案件收入： 1.未經機關核准而將設施穿越下水道及其附屬設施之行為50,000元/件*3件=150,000元。 2.未維持雨水下水道及其附屬設施既有功能之行為50,000元/件*3件=150,000元。 3.以上1至2項共計300,000元。 收入依據：依「臺北市下水道管理自治條例」及相關規定辦理

# 臺北市政府工務局水利工程處

## 歲入項目說明提要與預算明細表

經常門

中華民國111年度

單位：新臺幣元

	來源別子目及 細目與編號	承辦單位	工務科、河川管理 科	預算金額	30,030,000元
賠償收入—一般賠償收入	04071510301 賠償收入-一般賠償收入				
歲入項目說明	<p>一、項目內容： 工程逾期罰款及各項違約罰款等收入。</p> <p>二、法令依據： 依有關法令規章辦理。</p> <p>三、計算方法： 工程逾期罰款及各項違約罰款等收入，預計本年度預算收入30,030,000元。</p> <p>四、實施進度： 自民國111年1月1日起至民國111年12月31日止。</p> <p>五、完成方法： 按照廠商實際發生逾期日數及各項施工規定，依契約規定核計罰款。</p> <p>六、預期成果： 保障工程品質及避免影響工進。</p>				
賠償收入—一般賠償收入					

臺北市政府工務局水利工程處  
歲入項目說明提要與預算明細表

經常門

中華民國111年度

單位：新臺幣元

科目名稱及編號	單位	數量	單價	預算數	說明及收入依據
合計				30,030,000	
04071510301 一般賠償收入	年	1	30,030,000	30,030,000	工程逾期罰款及各項違約罰款等收入。 收入依據：依有關法令規章辦理

賠償收入——一般賠償收入

賠償收入——一般賠償收入

# 臺北市政府工務局水利工程處

## 歲入項目說明提要與預算明細表

經常門

中華民國111年度

單位：新臺幣元

	來源別子目及 細目與編號	承辦單位	預算金額	
行政規費收入—審查費	05071510101 行政規費收入-審查費	雨水下水道工程科	12,000,000元	行政規費收入—審查費
歲入項目說明	<p>一、項目內容：私部門建築物施作公共排水溝與鄰接山坡地建照申請及重大工程委外排水審查費收入。</p> <p>二、法令依據：1.依本府101年2月16日府法三字第10130363600號令修正「臺北市下水道管理自治條例」第11條規定辦理。 2.依本府102年1月30日府法綜字第10230204100號令訂定「臺北市雨水下水道相關設施及用戶排水設備審查及查驗收費標準」規定辦理。</p> <p>三、計算方法：依「臺北市雨水下水道相關設施及用戶排水設備審查及查驗收費標準」核算收入，預計本年度預算收入12,000,000元。</p> <p>四、實施進度：自民國111年1月1日至民國111年12月31日止。</p> <p>五、完成方法：收入悉數解繳市庫。</p> <p>六、預期成果：達到公共排水設施專業審查目的，提升公共排水設施規劃設計品質。</p>			

臺北市政府工務局水利工程處  
歲入項目說明提要與預算明細表

經常門

中華民國111年度

單位：新臺幣元

科目名稱及編號	單位	數量	單價	預算數	說明及收入依據
合計				12,000,000	
05071510101 審查費	年	1	1,422,400	1,422,400	申請自費開闢計畫道路排水系統審查費收入(收支併列)： 1.道路長度未達200公尺，每件22,300元，預估全年10件，計223,000元。 2.道路長度200公尺以上未達1,000公尺，每件43,900元，預估全年7件，計307,300元。 3.道路長度1,000公尺以上未達5,000公尺，每件81,300元，預估全年5件，計406,500元。 4.道路長度5,000公尺以上未達10,000公尺，每件105,900元，預估全年2件，計211,800元。 5.道路長度10,000公尺以上未達15,000公尺，每件126,600元，預估全年1件，計126,600元。 6.道路長度15,000公尺以上，每件147,200元，預估全年1件，計147,200元。 7.以上1至6項共計1,422,400元。 收入依據：依「臺北市下水道管理自治條例」及「臺北市雨水下水道相關設施及用戶排水設備審查及查驗收費標準」規定辦理
	年	1	1,858,400	1,858,400	申請排水設施新設、改道或廢止審查費收入(收支併列)： 1.排水設施長度未達200公尺，每件22,300元，預估全年20件，計446,000元。 2.排水設施長度200公尺以上未達1,000公尺，每件43,900元，預估全年10件，計439,000元。 3.排水設施長度1,000公尺以上未達5,000公尺，每件81,300元，預估全年6件，計487,800元。 4.排水設施長度5,000公尺以上未達10,000公尺，每件105,900元，預估全年2件，計211,800元。 5.排水設施長度10,000公尺以上未達15,000公尺，每件

行政規費收入—審查費

行政規費收入—審查費

臺北市政府工務局水利工程處  
歲入項目說明提要與預算明細表

經常門

中華民國111年度

單位：新臺幣元

科目名稱及編號	單位	數量	單價	預算數	說明及收入依據
行政規費收入—審查費	年	1	4,411,000	4,411,000	126,600元，預估全年1件，計126,600元。 6.排水設施長度15,000公尺以上，每件147,200元，預估全年1件，計147,200元。 7.以上1至6項共計1,858,400元。 收入依據：依「臺北市下水道管理自治條例」及「臺北市雨水下水道相關設施及用戶排水設備審查及查驗收費標準」規定辦理
	年	1	1,190,800	1,190,800	申請設置流出抑制設施審查費收入(收支併列)： 1.基地面積未達500平方公尺，每件22,300元，預估全年90件，計2,007,000元。 2.基地面積500平方公尺以上未達2,000平方公尺，每件43,900元，預估全年26件，計1,141,400元。 3.基地面積2,000平方公尺以上未達5,000平方公尺，每件81,300元，預估全年8件，計650,400元。 4.基地面積5,000平方公尺以上未達10,000平方公尺，每件105,900元，預估全年2件，計211,800元。 5.基地面積10,000平方公尺以上未達15,000平方公尺，每件126,600元，預估全年2件，計253,200元。 6.基地面積15,000平方公尺以上，每件147,200元，預估全年1件，計147,200元。 7.以上1至6項共計4,411,000元。 收入依據：依「臺北市下水道管理自治條例」及「臺北市雨水下水道相關設施及用戶排水設備審查及查驗收費標準」規定辦理

臺北市政府工務局水利工程處  
歲入項目說明提要與預算明細表

經常門

中華民國111年度

單位：新臺幣元

科目名稱及編號	單位	數量	單價	預算數	說明及收入依據
行政規費收入—審查費					上未達5,000公尺，每件48,700元，預估全年7件，計340,900元。 4.排水設施長度5,000公尺以上未達10,000公尺，每件70,300元，預估全年2件，計140,600元。 5.排水設施長度10,000公尺以上未達15,000公尺，每件84,100元，預估全年1件，計84,100元。 6.排水設施長度15,000公尺以上，每件97,900元，預估全年1件，計97,900元。 7.以上1至6項共計1,190,800元。 收入依據：依「臺北市下水道管理自治條例」及「臺北市雨水下水道相關設施及用戶排水設備審查及查驗收費標準」規定辦理
	年	1	3,117,400	3,117,400	申請完工查驗查驗費收入(收支併列)： 1.申請案件審查費未達新臺幣10萬元者，每件17,500元，預估全年100件，計1,750,000元。 2.申請案件審查費新臺幣10萬元以上未達20萬元者，每件33,200元，預估全年22件，計730,400元。 3.申請案件審查費新臺幣20萬元以上，每件49,000元，預估全年13件，計637,000元。 4.以上1至3項共計3,117,400元。 收入依據：依「臺北市下水道管理自治條例」及「臺北市雨水下水道相關設施及用戶排水設備審查及查驗收費標準」規定辦理



# 臺北市政府工務局水利工程處

## 歲入項目說明提要與預算明細表

經常門

中華民國111年度

單位：新臺幣元

	來源別子目及 細目與編號	承辦單位	預算金額	
行政規費收入—證照費	05071510102 行政規費收入-證照費	河川管理科	1,000元	行政規費收入—證照費
歲入項目說明	<p>一、項目內容： 本市河防建造物附掛纜線申請應繳交之許可書費收入。</p> <p>二、法令依據： 依本府102年10月29日府法綜字第10233371400號令修正「臺北市河防建造物附掛纜線及其設施收費標準」規定辦理。</p> <p>三、計算方法： 許可書費收入50元*20件=1,000元。</p> <p>四、實施進度： 自民國111年1月1日起至民國111年12月31日止。</p> <p>五、完成方法： 收入悉數解繳市庫。</p> <p>六、預期成果： 達到管制考核之目的，提升纜線附掛施工及管理品質。</p>			

臺北市政府工務局水利工程處  
歲入項目說明提要與預算明細表

經常門

中華民國111年度

單位：新臺幣元

	科目名稱及編號	單位	數量	單價	預算數	說明及收入依據
行政規費收入—證照費	合計				1,000	
	05071510102 證照費	年	1	1,000	1,000	申請河防建造物附掛纜線之許可書費收入50元*20件=1,000元。 收入依據：依「臺北市河防建造物附掛纜線及其設施收費標準」規定辦理

行政規費收入—證照費

# 臺北市政府工務局水利工程處

## 歲入項目說明提要與預算明細表

經常門

中華民國111年度

單位：新臺幣元

	來源別子目及細目與編號	承辦單位	預算金額
使用規費收入—場地設施使用費	05071510306 使用規費收入-場地設施使用費	河川管理科、雨水 下水道工程科	176,388,000元
歲入項目說明	<p>一、項目內容： 1.本市河防建造物附掛纜線之使用費收入。 2.本市雨水下水道暫掛纜線之使用費收入。 3.河濱公園場地使用費收入。</p> <p>二、法令依據： 1.依本府102年10月29日府法綜字第10233371400號令修正「臺北市河防建造物附掛纜線及其設施收費標準」規定辦理。 2.依本府100年11月16日府法三字第10033979200號令制定「臺北市下水道橋樑隧道附掛纜線管理自治條例」規定辦理。 3.依本府106年9月11日府工公字第10634168200號令訂頒「臺北市公園場地申請使用須知」規定辦理。</p> <p>三、計算方法： 1.依「臺北市河防建造物附掛纜線及其設施收費標準」核算收入，預計本年度預算收入2,107,392元。 2.依「臺北市下水道橋樑隧道附掛纜線使用費收費標準」核算收入，預計本年度預算收入170,280,000元。 3.依「臺北市公園場地申請使用須知」核算收入，預計本年度預算收入4,000,000元。</p> <p>四、實施進度： 自民國111年1月1日起至民國111年12月31日止。</p> <p>五、完成方法： 1.依合約約定按期繳納。 2.依行政契約約定使用期間核算使用費金額，於簽約前或續約前一次繳清。</p> <p>六、預期成果： 增裕庫收。</p>		

使用規費收入—場地設施使用費

臺北市政府工務局水利工程處  
歲入項目說明提要與預算明細表

經常門

中華民國111年度

單位：新臺幣元

	科目名稱及編號	單位	數量	單價	預算數	說明及收入依據
使用規費收入—場地設施使用費	合計				176,388,000	
	05071510306 場地設施使用費	年	1	58,644	58,644	大安文山有線電視股份有限公司於本市景美溪右岸、指南溪等位置之河防建造物附掛纜線，每月使用規費收入4,887元。(4,887元x12月=58,644元) 收入依據：依「臺北市河防建造物附掛纜線及其設施收費標準」規定辦理
		年	1	244,656	244,656	陽明山有線電視股份有限公司於本市外雙溪、雙溪、貴子溪沿岸等位置之河防建造物附掛纜線，每月使用規費收入20,388元。(20,388元x12月=244,656元) 收入依據：依「臺北市河防建造物附掛纜線及其設施收費標準」規定辦理
		年	1	479,688	479,688	遠傳電信股份有限公司於本市大坑溪左岸、雙溪、磺溪等位置之河防建造物附掛纜線，每月使用規費收入39,974元。(39,974元x12月=479,688元) 收入依據：依「臺北市河防建造物附掛纜線及其設施收費標準」規定辦理
		年	1	479,856	479,856	台灣固網股份有限公司於本市南港區大坑溪左右岸、士林區雙溪、磺港溪等沿岸位置之河防建造物附掛纜線，每月使用規費收入39,988元。(39,988元x12月=479,856元) 收入依據：依「臺北市河防建造物附掛纜線及其設施收費標準」規定辦理
		年	1	169,152	169,152	新台北有線電視股份有限公司於本市基隆河、四分溪、大坑溪等沿岸位置之河防建造物附掛纜線，每月使用規費收入14,096元。(14,096元x12月=169,152元) 收入依據：依「臺北市河防建造物附掛纜線及其設施收費標準」規定辦理
	年	1	300,096	300,096	亞太電信股份有限公司於本市貴子坑溪、磺港溪、雙	

臺北市政府工務局水利工程處  
歲入項目說明提要與預算明細表

經常門

中華民國111年度

單位：新臺幣元

科目名稱及編號	單位	數量	單價	預算數	說明及收入依據
使用規費收入—場地設施使用費	年	1	117,864	117,864	溪、四分溪等沿岸位置之河防建造物附掛纜線，每月使用規費收入25,008元。 (25,008元x12月=300,096元) 收入依據：依「臺北市河防建造物附掛纜線及其設施收費標準」規定辦理
	年	1	177,384	177,384	新世紀資通股份有限公司於本市大坑溪、四分溪等沿岸位置之河防建造物附掛纜線，每月使用規費收入9,822元。(9,822元x12月=117,864元) 收入依據：依「臺北市河防建造物附掛纜線及其設施收費標準」規定辦理
	年	1	42,048	42,048	麗冠有線電視股份有限公司於本市大坑溪、四分溪等沿岸位置之河防建造物附掛纜線，每月使用規費收入14,782元。(14,782元x12月=177,384元) 收入依據：依「臺北市河防建造物附掛纜線及其設施收費標準」規定辦理
	年	1	38,004	38,004	北都數位有線電視股份有限公司於本市大坑溪、四分溪等沿岸位置之河防建造物附掛纜線，每月使用規費收入3,504元。(3,504元x12月=42,048元) 收入依據：依「臺北市河防建造物附掛纜線及其設施收費標準」規定辦理
	年	1	4,000,000	4,000,000	萬象有線電視股份有限公司於本市指南溪等沿岸位置之河防建造物附掛纜線，每月使用規費收入3,167元。 (3,167元x12月=38,004元) 收入依據：依「臺北市河防建造物附掛纜線及其設施收費標準」規定辦理
年	1	170,280,000	170,280,000	本市河濱公園供市民申請場地借用使用費收入。 收入依據：依「臺北市公園場地申請使用須知」規定辦理	
	年	1	170,280,000	170,280,000	每個行政區預計暫掛946,000公尺，本市共計有12個行政

臺北市政府工務局水利工程處  
歲入項目說明提要與預算明細表

經常門

中華民國111年度

單位：新臺幣元

科目名稱及編號	單位	數量	單價	預算數	說明及收入依據
使用規費收入—場地設施使用費	年	1	608	608	區，以1年計列收入如下:1.2元x473,000公尺x12行政區x12月(側溝)+1.3元x473,000公尺x12行政區x12月(箱涵、涵管及連接管)=170,280,000元。 收入依據：依「臺北市下水道橋樑隧道附掛纜線使用費收費標準」規定辦理  配合預算編列至千元，增列進位數608元。 收入依據：

使用規費收入—場地設施使用費

# 臺北市政府工務局水利工程處

## 歲入項目說明提要與預算明細表

經常門

中華民國111年度

單位：新臺幣元

	來源別子目及細目與編號	承辦單位	河管科、下工科、抽二科、綜計科	預算金額	
財產孳息—租金收入	07071510103 財產孳息-租金收入			17,494,000元	
歲入項目說明	<p>一、項目內容：</p> <ol style="list-style-type: none"> <li>1.市有土地租金收入。</li> <li>2.市有房地被無權占用使用補償金收入。</li> <li>3.架設行動電話基地臺、設置自動販賣機、露營場營運區域及自行車租借站等使用費收入。</li> </ol> <p>二、法令依據：</p> <ol style="list-style-type: none"> <li>1.依本府108年8月22日府財管字第10830056351號令修正「臺北市市有非公用土地出租租金計收基準」規定辦理。</li> <li>2.依本府109年12月3日府財產字第10930325231號函修正「臺北市寺廟使用市有土地處理要點」規定辦理。</li> <li>3.依經濟部106年5月12日經水字第10604602030號令修正「中央管河川區域使用行為規費收費標準」第6條第3款規定辦理。</li> <li>4.依本府109年12月3日府財產字第10930339441號函「臺北市市有房地被無權占用使用補償金計收原則」規定辦理。</li> <li>5.依本府104年11月17日府財產字第10431284700號令修正「臺北市道路鄰側市有帶狀公共設施用地提供私有土地通行處理原則」規定辦理。</li> <li>6.依本府107年3月21日府法綜字第10730993500號令修正「臺北市市有公用房地提供使用辦法」規定辦理。</li> </ol> <p>三、計算方法：</p> <ol style="list-style-type: none"> <li>1.按「臺北市市有非公用土地出租租金計收基準」及「中央管河川區域使用行為規費收費標準」核算市有土地使用費，預計本年度預算收入807,622元。</li> <li>2.按「臺北市市有房地被無權占用使用補償金計收原則」之規定計算，預計本年度預算收入3,859,058元。</li> <li>3.按「臺北市道路鄰側市有帶狀公共設施用地提供私有土地通行處理原則」之規定計算，預計本年度預算收入4,405元。</li> <li>4.依「臺北市市有公用房地使用費收費基準表」核算收入，預計本年度預算收入12,822,915元。</li> </ol> <p>四、實施進度：自民國111年1月1日起至民國111年12月31日止。</p> <p>五、完成方法：</p> <ol style="list-style-type: none"> <li>1.依通知期限繳納。</li> <li>2.按實際收入數隨時繳庫。</li> </ol> <p>六、預期成果：按計畫進度完成。</p>				

財產孳息—租金收入

臺北市政府工務局水利工程處  
歲入項目說明提要與預算明細表

經常門

中華民國111年度

單位：新臺幣元

科目名稱及編號	單位	數量	單價	預算數	說明及收入依據
合計				17,494,000	
07071510103 租金收入	年	1	643,500	643,500	臺北市私人遊艇協會使用本市北投區洲美段1小段287-2地號土地及旁邊水域河川公地，使用面積1,300平方公尺，依110年度公告現值每平方公尺9,900元，以年息5%計算，概估111年度收入643,500元。 收入依據：依「中央管河川區域使用行為規費收費標準」規定辦理
	年	1	42,300	42,300	河雙21河濱公園自行車越野運動休憩站使用北投區八仙段二小段168-8、168-13、282-1、282-2、310-1地號等5筆，使用面積150平方公尺，依契約投標價格，概估111年度收入42,300元。 收入依據：依「臺北市市有公用房地提供使用辦法」規定辦理
	年	1	92,140	92,140	大佳河濱公園碼頭輕食區使用中山區大佳段1小段330地號，使用面積共143.52平方公尺，依契約投標價格，概估111年度收入92,140元。 收入依據：依「臺北市市有公用房地提供使用辦法」規定辦理
	年	1	13,635	13,635	原美堤河濱公園輕食區(390平方公尺)取消開放經營，改移至開放美堤碼頭旁輕食區，使用中山區金泰段149地號，使用面積共50平方公尺，依契約投標價格，概估111年度收入13,635元。 收入依據：依「臺北市市有公用房地提供使用辦法」規定辦理
	年	1	869,340	869,340	本市河濱自行車租借站10處，市有土地部分，預計每月使用費收入72,445元。(72,445元x12月=869,340元)。 收入依據：依「臺北市市有公用房地提供使用辦法」規定辦理
	年	1	576,000	576,000	華中河濱公園露營場營運區

財產孳息—租金收入

財產孳息—租金收入



臺北市政府工務局水利工程處  
歲入項目說明提要與預算明細表

經常門

中華民國111年度

單位：新臺幣元

財產孳息—租金收入

財產孳息—租金收入

科目名稱及編號	單位	數量	單價	預算數	說明及收入依據
	年	1	288,000	288,000	<p>域場地使用費，每月使用費收入48,000元。(48,000元x12月=576,000元) 收入依據：依「臺北市市有公用房地提供使用辦法」規定辦理</p>
	年	1	360,000	360,000	<p>黑松股份有限公司使用本市大同區迪化段3小段832地號、北投區關渡3小段592地號、萬華區華中段4小段440地號、中山區大佳段1小段330地號、士林區溪洲段572地號、中正區福和段2小段57-5、685-7等計13處土地設置24臺自動販賣機，每臺每月1,000元。(1,000元x24臺x12月=288,000元) 收入依據：依「臺北市市有公用房地提供使用辦法」規定辦理</p>
	年	1	144,000	144,000	<p>太古食品股份有限公司使用本市大同區迪化段3小段832地號、北投區關渡3小段592地號、萬華區華中段4小段440-3地號、中山區大佳段1小段330地號、士林區中洲段785-2地號等計15處土地設置30臺自動販賣機，依臺北市市有公用房地使用費收費基準表計收，每臺每月1,000元。(1,000元x30臺x12月=360,000元) 收入依據：依「臺北市市有公用房地提供使用辦法」規定辦理</p>
	年	1	14,400	14,400	<p>光泉食品股份有限公司使用本市萬華區華中段4小段440地號、中山區金泰段157地號、大同區迪化段3小段832地號及北投區關渡3小段592地號等計11處土地設置12臺自動販賣機，每臺每月1,000元。(1,000元x12臺x12月=144,000元) 收入依據：依「臺北市市有公用房地提供使用辦法」規定辦理</p>
	年	1	14,400	14,400	<p>昌翰興業股份有限公司於本市關渡水岸公園、大佳碼頭、大稻埕碼頭及古亭河濱公園之活動式廁所外牆設置</p>

臺北市政府工務局水利工程處  
歲入項目說明提要與預算明細表

經常門

中華民國111年度

單位：新臺幣元

財產孳息—租金收入

財產孳息—租金收入

科目名稱及編號	單位	數量	單價	預算數	說明及收入依據
	年	1	49,599	49,599	4臺面紙自動販賣機，每臺每月300元。(300元x4臺x12月=14,400元) 收入依據：依「臺北市市有公用房地提供使用辦法」規定辦理
	年	1	44,726	44,726	台灣廣播股份有限公司使用本市中正區福和段2小段57-4地號土地，地上面積共10平方公尺，依109年度申報地價每平方公尺2,700元及使用本市中正區福和段2小段57、57-4地號土地，地下面積共3,574平方公尺，依109年度申報地價每平方公尺2,700元，地上以年息5%計算，地下以年息5%乘上使用係數0.1計算，概估111年度收入49,599元。 收入依據：依「臺北市市有公用房地提供使用辦法」規定辦理
	年	1	24,877	24,877	華聲廣播股份有限公司使用本市北投區洲美段2小段448-2、462地號土地，地上面積共85平方公尺，依109年度申報地價每平方公尺2,700元及使用本市北投區洲美段2小段466-2地號土地，地下面積共2,463平方公尺，依109年度申報地價每平方公尺2,700元，地上以年息5%計算，地下以年息5%乘上使用係數0.1計算，概估111年度收入44,726元。 收入依據：依「臺北市市有公用房地提供使用辦法」規定辦理
	年	1	24,877	24,877	復興廣播股份有限公司使用本市土地士林區永新3小段49-1、51地號土地，地上面積分別為1.08、2.16平方公尺，依109年度申報地價每平方公尺37,400元、2,700元及使用本市士林區福順段1小段35地號、永新3小段51、130地號土地，地下面積共2,900.4平方公尺，依109年度申報地價每平方公尺2,700元，地上以年息5%計算，地下以年息5%乘上使用係數0.1計算，另公營電

臺北市政府工務局水利工程處  
歲入項目說明提要與預算明細表

經常門

中華民國111年度

單位：新臺幣元

財產孳息—租金收入

財產孳息—租金收入

科目名稱及編號	單位	數量	單價	預算數	說明及收入依據
	年	1	100,301	100,301	<p>臺採計算額數60%計收，概估111年度收入24,877元。 收入依據：依「臺北市市有公用房地提供使用辦法」規定辦理</p> <p>民本廣播股份有限公司使用萬華區華中段4小段399-1、400地號，地上面積分別為2.25、5.3平方公尺，依109年度申報地價每平方公尺46,700元、2,700元及使用萬華區華中段4小段400地號，地下面積共6,987.55平方公尺，依109年度申報地價每平方公尺2,700元，地上以年息5%計算，地下以年息5%乘上使用係數0.1計算，概估111年度收入100,301元。 收入依據：依「臺北市市有公用房地提供使用辦法」規定辦理</p>
	年	1	378,000	378,000	<p>台灣大哥大股份有限公司使用基隆河第十號疏散門二樓平臺設置行動電話基地臺，每臺每月使用費收入45,000元，基地臺有3家業者共構共站每家以7折優惠計收。 (45,000元x1臺x0.7x12月=378,000元) 收入依據：依「臺北市市有公用房地提供使用辦法」規定辦理</p>
	年	1	378,000	378,000	<p>中華電信股份有限公司使用基隆河第十號疏散門二樓平臺設置行動電話基地臺，每臺每月使用費收入45,000元，基地臺有3家業者共構共站每家以7折優惠計收。 (45,000元x1臺x0.7x12月=378,000元) 收入依據：依「臺北市市有公用房地提供使用辦法」規定辦理</p>
	年	1	378,000	378,000	<p>遠傳電信股份有限公司使用基隆河第十號疏散門二樓平臺設置行動電話基地臺，每臺每月使用費收入45,000元，基地臺有3家業者共構共站每家以7折優惠計收。 (45,000元x1臺x0.7x12月=378,000元)</p>

臺北市政府工務局水利工程處  
歲入項目說明提要與預算明細表

經常門

中華民國111年度

單位：新臺幣元

財產孳息—租金收入

財產孳息—租金收入

科目名稱及編號	單位	數量	單價	預算數	說明及收入依據
	年	1	378,000	378,000	收入依據：依「臺北市市有公用房地提供使用辦法」規定辦理 台灣大哥大股份有限公司使用淡水河第六號疏散門二樓平臺設置行動電話基地臺，每臺每月使用費收入45,000元，基地臺有3家業者共構共站每家以7折優惠計收。 (45,000元x1臺x0.7x12月=378,000元)
	年	1	378,000	378,000	收入依據：依「臺北市市有公用房地提供使用辦法」規定辦理 遠傳電信股份有限公司使用淡水河第六號疏散門二樓平臺設置行動電話基地臺，每臺每月使用費收入45,000元，基地臺有3家業者共構共站每家以7折優惠計收。 (45,000元x1臺x0.7x12月=378,000元)
	年	1	378,000	378,000	收入依據：依「臺北市市有公用房地提供使用辦法」規定辦理 中華電信股份有限公司使用淡水河第六號疏散門二樓平臺設置行動電話基地臺，每臺每月使用費收入45,000元，基地臺有3家業者共構共站每家以7折優惠計收。 (45,000元x1臺x0.7x12月=378,000元)
	年	1	432,000	432,000	收入依據：依「臺北市市有公用房地提供使用辦法」規定辦理 台灣大哥大電信股份有限公司使用基隆河十六號疏散門架設行動電話基地臺，每臺每月使用費收入45,000元，基地臺有2家業者共構共站每家以8折優惠計收。 (45,000x1臺x0.8x12月=432,000元)
	年	1	1,512,000	1,512,000	收入依據：依「臺北市市有公用房地提供使用辦法」規定辦理 中華電信股份有限公司使用基隆河第七、十六號等疏散門及大直橋入閘平臺架設行

臺北市政府工務局水利工程處  
歲入項目說明提要與預算明細表

經常門

中華民國111年度

單位：新臺幣元

財產孳息—租金收入

財產孳息—租金收入

科目名稱及編號	單位	數量	單價	預算數	說明及收入依據
	年	1	730	730	<p>動電話基地臺，每臺每月使用費收入45,000元，其中基隆河第十六號基地臺有2家業者共構共站每家以8折優惠計收。(45,000元x2臺x12月+45,000x1臺x0.8x12月=1,512,000元) 收入依據：依「臺北市市有公用房地提供使用辦法」規定辦理</p>
	年	1	4,606,398	4,606,398	<p>中華電信股份有限公司使用松山區寶清段2小段444地號、7小段774地號，使用市有面積共5.41平方公尺，依109年度申報地價每平方公尺2,700元，以年息5%計算，依本府持分計算概估111年度收入730元。 收入依據：依「臺北市市有公用房地提供使用辦法」規定辦理</p>
	年	1	1,384,469	1,384,469	<p>全市河川區域台電設施使用費，依109年度各行政區申報地價以年息5%計算加總，概估111年度收入4,606,398元。 收入依據：依「臺北市市有公用房地提供使用辦法」規定辦理</p>
	年	1	3,859,058	3,859,058	<p>全市河川區域中油股份有限公司設施使用費，依109年度各行政區申報地價以年息5%計算加總，概估111年度收入1,384,469元。 收入依據：依「臺北市市有公用房地提供使用辦法」規定辦理</p>
	年	1	692	692	<p>無權占用市產使用補償金。 收入依據：依「臺北市市有房地被無權占用使用補償金計收原則」規定辦理</p>
	年	1	692	692	<p>張秀蘭君申請使用內湖區康寧段2小段44-1地號土地埋設地下管線之使用費，使用面積4.2平方公尺，依簽報當年度申報地價每平方公尺3,295元，以年息5%計收，概估111年度收入692元。 收入依據：依「臺北市市有非公用土地出租租金計收基</p>

臺北市政府工務局水利工程處  
歲入項目說明提要與預算明細表

經常門

中華民國111年度

單位：新臺幣元

財產孳息—租金收入

財產孳息—租金收入

科目名稱及編號	單位	數量	單價	預算數	說明及收入依據
	年	1	4,405	4,405	準」規定辦理 張秀蘭君申請使用內湖區康寧段2小段44-1地號土地之通行使用費，使用面積18.49平方公尺，依同意通行土地當期申報地價每平方公尺3,403元之140%，以年息5%計算，概估111年度收入4,405元。 收入依據：依「臺北市道路鄰側市有帶狀公共設施用地提供私有土地通行處理原則」規定辦理
	年	1	158,432	158,432	艋舺三條路福德宮位於本市萬華區華江段二小段689地號，使用面積113平方公尺，依109年度申報地價每平方公尺43,406元，以年息5%計算（100平方公尺以下之租金以6折計算），概估111年度收入158,432元。 收入依據：依「臺北市市有非公用土地出租租金計收基準」及「臺北市寺廟使用市有土地處理要點」規定辦理
	年	1	4,998	4,998	艋舺三條路福德宮租用本市萬華區華江段二小段689、689-3、694-1、694-11三角畸零地供祭典使用，使用面積60平方公尺，全年租用日數約42日，每日使用費約119元，概估111年度收入4,998元。 收入依據：依「臺北市市有非公用土地出租租金計收基準」規定辦理

# 臺北市政府工務局水利工程處

## 歲入項目說明提要與預算明細表

經常門

中華民國111年度

單位：新臺幣元

	來源別子目及細目與編號	承辦單位	秘書室、河川工程科、雨水下水道工程科、工務科	預算金額
廢舊物資售價—廢舊物資售價	07071510501 廢舊物資售價-廢舊物資售價			4,283,000元
歲入項目說明	<p>一、項目內容： 1.變賣廢品及廢料等收入。 2.刨除料回收金。</p> <p>二、法令依據： 1.依本府109年12月31日府授財產字第10930349761號函修正「臺北市市有財產報廢處理原則」及相關規定辦理。 2.依本府110年6月7日府授工土字第1103009826號函修正「臺北市工程施工規範」規定辦理。</p> <p>三、計算方法： 1.變賣廢品及廢料等收入，預計本年度預算收入2,283,000元。 2.瀝青混凝土刨除料回收金，預計本年度預算收入2,000,000元。</p> <p>四、實施進度： 自民國111年1月1日起至民國111年12月31日止。</p> <p>五、完成方法： 按照廢舊物資實際出售件數核計。</p> <p>六、預期成果： 增裕庫收。</p>			

廢舊物資售價—廢舊物資售價

臺北市政府工務局水利工程處  
歲入項目說明提要與預算明細表

經常門

中華民國111年度

單位：新臺幣元

科目名稱及編號	單位	數量	單價	預算數	說明及收入依據
合計				4,283,000	
07071510501 廢舊物資售價	年	1	2,283,000	2,283,000	變賣廢品及廢料等收入。 收入依據：依「臺北市市有財產報廢處理原則」及相關法令辦理
	年	1	2,000,000	2,000,000	刨除料回收金。 收入依據：依「臺北市工程施工規範」規定辦理

廢舊物資售價—廢舊物資售價

廢舊物資售價—廢舊物資售價



# 臺北市政府工務局水利工程處

## 歲入項目說明提要與預算明細表

經常門

中華民國111年度

單位：新臺幣元

	來源別子目及 細目與編號	12071510201 雜項收入-收回以前年度歲出	承辦單位	工務科	預算金額	500,000元	
雜項收入—收回以前年度歲出	<p>一、項目內容： 以前年度繳納工程空污費及其他費用等支出收回收入。</p> <p>二、法令依據： 依「預算法」及「會計法」等相關規定辦理。</p> <p>三、計算方法： 以前年度繳納工程空污費及其他費用等支出收回收入，預計本年度預算收入500,000元。</p> <p>四、實施進度： 自民國111年1月1日起至民國111年12月31日止。</p> <p>五、完成方法： 按目的事業主管機關核算退費金額辦理繳庫。</p> <p>六、預期成果： 增裕庫收。</p>						雜項收入—收回以前年度歲出
歲入項目說明							

臺北市政府工務局水利工程處  
歲入項目說明提要與預算明細表

經常門

中華民國111年度

單位：新臺幣元

	科目名稱及編號	單位	數量	單價	預算數	說明及收入依據
雜項收入—收回以前年度歲出	合計				500,000	
	12071510201 收回以前年度歲出	年	1	500,000	500,000	以前年度繳納工程空污費及其他費用等支出收回收入。 收入依據：依「預算法」、「會計法」及相關規定辦理

雜項收入—收回以前年度歲出

# 臺北市政府工務局水利工程處

## 歲入項目說明提要與預算明細表

經常門

中華民國111年度

單位：新臺幣元

	來源別子目及細目與編號	12071510210 雜項收入-其他雜項收入	承辦單位	工務科、秘書室、 河川管理科、人事室	預算金額	718,000元
雜項收入—其他雜項收入	<p>一、項目內容： 1.出售招標文件收入。 2.對配借公有房舍員工扣繳房租津貼收入。 3.對配住單房間職務宿舍員工扣繳宿舍管理費收入。 4.自動販賣機代理瓶罐清運清潔費。 5.員工兼職費超過規定標準部分收入。</p> <p>二、法令依據： 1.依「政府採購法」相關規定辦理。 2.依行政院108年11月13日院授人給字第1080047843號函修正「全國軍公教員工待遇支給要點」及本府106年7月3日府秘總字第10630952900號函修正「臺北市政府所屬各機關學校職務宿舍設置管理要點」等規定辦理。 3.依本府107年3月21日府法綜字第10730993500號令修正「臺北市市有公用房地提供使用辦法」規定辦理。 4.軍公教人員兼職費支給表。</p> <p>三、計算方法： 1.工程招標文件收入依電子領標收費標準計算，預計本年度預算收入300,000元。 2.依居住公有房舍人員其職等原可支領房租津貼金額及居住單房間職務宿舍員工其居住坪數計算，預計本年度預算收入116,400元。 3.自動販賣機代理瓶罐清運清潔費277,200元。 4.員工兼職費超過規定標準部分繳庫數2,000元x12月=24,000元。</p> <p>四、實施進度： 自民國111年1月1日起至民國111年12月31日止。</p> <p>五、完成方法： 1.按照工程招標文件之內容及實際出售份數核計。 2.按月辦理繳庫。 3.員工兼職費超過標準部分依規定解繳市庫。</p> <p>六、預期成果： 增裕庫收。</p>					
歲入項目說明						

雜項收入—其他雜項收入

臺北市政府工務局水利工程處  
歲入項目說明提要與預算明細表

經常門

中華民國111年度

單位：新臺幣元

科目名稱及編號	單位	數量	單價	預算數	說明及收入依據
合計				718,000	
12071510210 其他雜項收入	月	12	3,500	42,000	配住公有房舍員工扣繳房租津貼收入，按月辦理繳庫：每月600元x5人x12月+500元x1人x12月=42,000元。 收入依據：依「全國軍公教員工待遇支給要點」規定辦理
	月	12	6,200	74,400	配住單房間職務宿舍員工扣繳宿舍管理費收入，按月辦理繳庫：每月932元x2人x12月+1084元x4人x12月=74,400元。 收入依據：依「臺北市政府所屬各機關學校職務宿舍設置管理要點」規定辦理
	年	1	300,000	300,000	招標文件出售圖說收入。 收入依據：依「政府採購法」及相關規定辦理
	年	1	277,200	277,200	自動販賣機代理瓶罐清運清潔費。 收入依據：依「臺北市市有公用房地提供使用辦法」規定辦理
	月	12	2,000	24,000	員工兼職費超過規定標準部分繳庫數(新增)。 收入依據：依「軍公教人員兼職費支給表」規定辦理
	年	1	400	400	配合預算編列至千元，增列進位數400元。 收入依據：

雜項收入—其他雜項收入

雜項收入—其他雜項收入

# 臺北市政府工務局水利工程處

## 歲出計畫說明提要與各項費用明細表

中華民國111年度

單位：新臺幣元

一般行政 — 行政管理	業務計畫及工作計畫 名稱與編號	56071510101 一般行政-行政管理	承辦 單位	秘書室、會計室、人事 室、政風室、資訊室、品 勞科	預算 金額	731,533,000元	一般行政 — 行政管理
歲出 計畫 說明	<p>一、計畫內容：</p> <p>1.一般業務：辦理一般行政管理工作，包括行政處理、文書一般業務處理、出納、庶務及年度施政計畫之列管等一般業務。</p> <p>2.會計業務：辦理概算、預算之編製與會計月報、決算及統計工作，加強內部審核及預算控制等會計業務。</p> <p>3.人事業務：辦理人事業務之組織編制、任免遷調、考核獎懲、訓練進修、待遇福利、退休撫卹、康樂活動及福利互助等人事業務。</p> <p>4.政風業務：辦理端正政風、公務機密維護及機關安全防護等政風業務。</p> <p>5.資訊業務：辦理資訊作業規劃、設計、管理、維護、推廣及訓練等資訊業務。</p> <p>二、預期成果：</p> <p>1.一般業務：辦理一般行政管理工作及各項管制案件及公文查詢催辦，配合完成年度施政計畫，可提高行政效率，達成預期目標。2.會計業務：辦理會計業務，切實做到預算事前審核，事後複核，務期預算與計畫密切配合，充分發揮財務管理功能，輔助本處業務發展。3.人事業務：適時適當的完成各項人事業務，可提高工作效能，達成年度施政計畫之預期目標。4.政風業務：澄清吏治、革新政風，確保公務機密，防範不法破壞事件，維護機關安全。5.資訊業務：公文製作、交換及人事差勤等業務電腦化，加強資訊安全，提高行政效率及品質，達成多樣化的服務應用。</p>						
分支計畫及用途別科目		單位	數量	單價	預算數	說 明	
合計					731,533,000	較上年度預算數715,863,000元，增加15,670,000元。	
01人員維持費					717,145,000	較上年度預算數701,020,000元，增加16,125,000元。	
1000 人事費					717,145,000		
1015 法定編制人員待遇					222,718,320		
		年	1	222,718,320	222,718,320	職員344人薪津(詳人事費分析表)。	
1020 約聘僱人員待遇					8,828,748		
		年	1	6,165,156	6,165,156	聘用11人薪津(詳人事費分析表)。	
		年	1	2,663,592	2,663,592	約僱6人薪津(詳人事費分析表)。	
1025 技工及工友待遇					196,877,400		
		年	1	196,877,400	196,877,400	職工478人工資(詳人事費分析表)。	
1030 獎金					87,827,915		
		年	1	34,274,853	34,274,853	依考績法規定核發之獎金。	

臺北市政府工務局水利工程處

歲出計畫說明提要與各項費用明細表

中華民國111年度

單位：新臺幣元

分支計畫及用途別科目	單位	數量	單價	預算數	說明
1035 其他給與	年	1	53,553,062	53,553,062	依規定核發之年終工作獎金。
				16,165,560	
	年	1	6,498,336	6,498,336	休假補助費。
	人、月	335×12	630	2,532,600	員工上下班交通費。
	人、月	256×12	1,260	3,870,720	員工上下班交通費。
	人、月	110×12	1,008	1,330,560	員工上下班交通費。
1040 加班值班費	人、月	137×12	1,176	1,933,344	員工上下班交通費。
				52,951,379	
	年	1	27,710,944	27,710,944	本處員工辦理各項業務超時加班費。
	年	1	3,492,000	3,492,000	防汛演練及搶險隊值勤人員執勤加班費。
	年	1	19,400,535	19,400,535	不休假出勤加班費。
	人、日	50×365	100	1,825,000	抽水站第一分區至第六分區管理中心技工值勤夜點費。
	人、日	5×66	500	165,000	防汛期值日人員例假日值日夜費(含中秋、端午節加倍發放部分)。
	人、日	5×150	300	225,000	防汛期值日人員平日值日夜費。
	人、日	1×248	300	74,400	河川巡防隊員平日值日夜費。
	人、日	1×117	500	58,500	河川巡防隊隊員例假日值日夜費(含春節、中秋、端午節加倍發放部分)。
1045 退休退職給付				22,200,000	
	年	1	22,200,000	22,200,000	職工退休退職給付。
1050 退休離職儲金				63,311,130	
	年	1	22,182,465	22,182,465	提撥退撫基金。
	年	1	618,024	618,024	提撥約聘僱人員離職儲金。
	年	1	40,510,641	40,510,641	提撥勞工退休準備金。

臺北市政府工務局水利工程處

歲出計畫說明提要與各項費用明細表

中華民國111年度

單位：新臺幣元

分支計畫及用途別科目	單位	數量	單價	預算數	說明
1055 保險	年	1	22,385,676	22,385,676	職員及職工健保費。
	年	1	432,720	432,720	約聘僱健保費。
	年	1	6,558,732	6,558,732	職員公保費。
	年	1	16,162,632	16,162,632	職工勞保費。
	年	1	724,788	724,788	約聘僱勞保費。
02一般業務				7,438,000	較上年度預算數7,763,000元，減少325,000元。
2000 業務費				7,378,000	
2003 教育訓練費				450,000	
	式	1	50,000	50,000	參加業務相關議題研討會報名費等費用。
	式	1	150,000	150,000	勞工安全衛生訓練費。
	式	1	250,000	250,000	公共工程品質管理教育訓練費。
2006 水電費				496,840	
	月	12	6,190	74,280	水費。
	月	12	35,213.33	422,560	電費。
2024 稅捐及規費				221,934	
	年	1	135,329	135,329	公務車輛使用牌照稅(詳公務車輛明細表)。
	年	1	79,855	79,855	公務車輛燃料使用費(詳公務車輛明細表)。
	年	1	6,750	6,750	公務車輛檢驗執照費(詳公務車輛明細表)。
2027 保險費				42,261	
	年	1	42,261	42,261	公務車輛保險費(詳公務車輛明細表)。
2036 按日按件計資酬金				1,187,500	
	年	1	78,300	78,300	特約醫護人員臨場服務費用。
	年	1	1,000,000	1,000,000	一般訴訟或涉訟案件等之訴訟案件委請律師費用。

一般行政—行政管理

一般行政—行政管理

臺北市政府工務局水利工程處

歲出計畫說明提要與各項費用明細表

中華民國111年度

單位：新臺幣元

分支計畫及用途別科目	單位	數量	單價	預算數	說明
一般行政—行政管理 2045 國內組織會費 2051 物品 2054 一般事務費	節	10	1,000	10,000	辦理文書處理等訓練講授鐘點費。
	節	2	1,500	3,000	辦理公文時效管制訓練講授鐘點費。
	次	1	96,200	96,200	建築物消防安全檢測費。
				2,000	
	人次	2	1,000	2,000	參加臺北市護理師護士公會常年會費(新增)。
				1,091,750	
	年	1	663,908	663,908	公務車輛油料費(詳公務車輛明細表)。
	式	1	427,842	427,842	辦公室OA所需購置物品(新增)。
				3,041,862	
	年	1	250,000	250,000	處理一般訴訟或涉訟案件暨收回被占用市產之清理等訴訟費用。
	坪、月	629.05×12	22	166,069	清潔維持費(本處駐外南區工務所82.5坪、南內工務所35.4坪、北投工務所及秘書室庫房176.5坪、抽水機動隊60坪、松山圖書館檔案庫房65.15坪、北區工務所55.7坪、東區管理站66.1坪及北區管理站87.7坪，合計共629.05坪)。
	年	1	16,680	16,680	各類收入憑證印製費。
	年	1	25,000	25,000	研究發展報告書、公文查詢等資料印刷費。
	年	1	59,300	59,300	承德橋庫房保全業務。
	臺、月、張	8×12×9332	0.6	537,523	影印機使用費。
	人、月	310×12	360	1,339,200	統籌業務費，按職員每人每月360元編列。
	人、月	478×12	50	286,800	統籌業務費，按駕駛、技工、工友每人每月50元編列。



# 臺北市政府工務局水利工程處

## 歲出計畫說明提要與各項費用明細表

中華民國111年度

單位：新臺幣元

分支計畫及用途別科目	單位	數量	單價	預算數	說明
2063 房屋建築養護費	人、月	51×12	120	73,440	統籌業務費，按約聘僱人員及駐衛警每人每月120元編列。
	年	1	100,000	100,000	辦理水利工程觀摩及交流活動相關費用。
	組	65	2,890	187,850	急救設備採購費用(新增)。
	棟、年	5×1	4,510	22,550	鋼筋混凝土建造辦公房舍5棟(南區工務所82.5坪、南內工務所35.4坪、北投工務所(含秘書室庫房)176.5坪、抽水機動隊60坪及松山圖書館檔案庫房65.15坪)，每棟30坪以內者按年編列4,510元。
	坪、年	269.55×1	110	29,651	前項超過30坪部分，每增加1坪增列110元。
	棟、年	1×1	6,765	6,765	鋼筋混凝土建造辦公房舍1棟(東區管理站66.1坪)，每棟30坪以內者按年編列4,510元，又使用年限達30年以上者按前項標準增加50%編列。
	坪、年	36.10×1	165	5,957	前項超過30坪部分，每增加1坪增列110元，又使用年限達30年以上者按前項標準增加50%編列。
	棟、年	1×1	7,650	7,650	加強磚造辦公房舍1棟(北區工務所55.7坪)，每棟30坪以內者按年編列5,100元，又使用年限達30年以上者按前項標準增加50%編列。
	坪、年	25.70×1	225	5,783	前項超過30坪部分，每增加1坪增列150元，又使用年限達30年以上者按前項標準增加50%編列。
	棟、年	1×1	7,650	7,650	加強磚造辦公房舍1棟(北區管理站87.7坪)，每棟30坪以內者按年編列5,100元，又使用年限達30年以上者按前項標準增加50%編列。
坪、年	57.70×1	225	12,983	前項超過30坪部分，每增加1坪增列150元，又使用年限達30年以上者按前項標準增加50%編列。	

一般行政—行政管理

一般行政—行政管理

# 臺北市政府工務局水利工程處

## 歲出計畫說明提要與各項費用明細表

中華民國111年度

單位：新臺幣元

	分支計畫及用途別科目	單位	數量	單價	預算數	說明
一般行政—行政管理	2066 車輛及辦公器具養護費	年	1	551,917	551,917	公務車輛養護費(詳公務車輛明細表)。
	2069 設施及機械設備養護費	年	1	12,947	12,947	電源設備維護修理費。
	2093 特別費	月	12	15,000	180,000	處長特別費。
	4000 獎補助費				60,000	
	4040 對國內團體之捐助	次	1	60,000	60,000	補助企業工會教育訓練費。
	05會計業務				136,000	較上年度預算數136,000元，無增減。
	2000 業務費				136,000	
	2054 一般事務費	本	90	105	9,450	印製單位預算書費用(含預算案及法定預算)。
		本	136	105	14,280	分攤印製主管預算書費用(含預算案及法定預算)。
		本	203	90	18,270	分攤印製追加(減)預算書費用(含預算案及法定預算)。
	年	1	42,520	42,520	印製會計帳簿書表等費用。	
	臺、月、張	1×12×7150	0.6	51,480	影印機使用費。	
06人事業務				2,156,000	較上年度預算數2,033,000元，增加123,000元。	
2000 業務費				2,156,000		
2003 教育訓練費	式	1	62,500	62,500	高普考專業類科錄取人員集中實務訓練費。	
2036 按日按件計資酬金	節	8	2,000	16,000	辦理員工教育訓練外聘講師鐘點費。	
	節	8	1,000	8,000	辦理新進人員講習及員工教育訓練講師鐘點費。	

一般行政—行政管理

臺北市政府工務局水利工程處

歲出計畫說明提要與各項費用明細表

中華民國111年度

單位：新臺幣元

分支計畫及用途別科目	單位	數量	單價	預算數	說明	
一般行政—行政管理	2051 物品			81,446		
		年	1	1,446	1,446	駐外單位人事紀錄卡、勤惰卡等費用。
		式	1	80,000	80,000	本處組隊參加棒壘球賽用器材。
	2054 一般事務費			1,983,119		
		式	1	30,000	30,000	本處組隊參加棒壘球賽行政作業費。
		年	1	1,830	1,830	印製人事表冊、規章及圖表等費用。
		臺、月、張	1×12×10179	0.6	73,289	影印機使用費。
		人、年	839×1	2,000	1,678,000	文康活動費。
		人	40	5,000	200,000	退休人員退休紀念品費(新增)。
	2069 設施及機械設備養護費				4,935	
	部	1	4,935	4,935	刷卡機維修費。	
07政風業務				158,000	較上年度預算數158,000元，無增減。	
2000 業務費				158,000		
2036 按日按件計資酬金				24,000		
	節	12	2,000	24,000	辦理端正政風、公務機密維護及機關設施維護等講習聘請專家學者演講鐘點費。	
2051 物品				15,656		
	年	1	15,656	15,656	召開廉政會報、辦理講習及政風案件查處及各類報告所需文具等費用。	
2054 一般事務費				109,984		
	次	6	1,800	10,800	政風案件資料調查蒐集、各項講習及會議等所需費用。	
	年	1	37,699	37,699	編製預防措施、公務機密維護等法令彙編、各類報告、法令宣導等費用、各項表卡及講習資料等印刷費。	
	臺、月、張	1×12×6109	0.6	43,985	影印機使用費。	

臺北市政府工務局水利工程處

歲出計畫說明提要與各項費用明細表

中華民國111年度

單位：新臺幣元

分支計畫及用途別科目	單位	數量	單價	預算數	說明
一般行政—行政管理	人次	112	100	11,200	調查政風、機密檢查等工作人員逾時誤餐餐盒費用。
	人次	63	100	6,300	召開廉政會報及安全維護會報逾時誤餐餐盒費用。
	2072 國內旅費			6,200	
	人、天	1×4	1,550	6,200	調查政風案件市外出差旅費。
	2084 短程車資			2,160	
	年	1	2,160	2,160	調查政風、機密檢查等工作人員車資。
	08資訊業務			4,500,000	較上年度預算數4,753,000元，減少253,000元。
	2000 業務費			4,500,000	
	2018 資訊服務費			3,355,127	
	年	1	554,412	554,412	電腦主機及周邊設備硬體維護費。
年	1	666,917	666,917	河川管理地理資訊系統維護費。	
年	1	228,957	228,957	防洪設施管理資訊系統維護費(新增)。	
年	1	1,039,778	1,039,778	雨水下水道資訊管理系統維護費。	
年	1	713,946	713,946	「臺北市抽水站維護管理系統」維護費。	
年	1	151,117	151,117	水利行政管理資訊系統維護費(新增)。	
2051 物品			1,144,873		
年	1	1,140,000	1,140,000	電腦耗材。	
年	1	4,873	4,873	電腦圖書費。	

# 臺北市政府工務局水利工程處

## 歲出計畫說明提要與各項費用明細表

中華民國111年度

單位：新臺幣元

水利行政—水利管理及維護	業務計畫及工作計畫名稱與編號	56071511201 水利行政-水利管理及維護	承辦單位	抽水站管理一、二科、河川工程科、河川管理科、雨水下水道工程科	預算金額	354,760,000元	水利行政—水利管理及維護
歲出計畫說明	<p>一、計畫內容： 1.抽水站管理及維護：(1)抽水站管理一科：掌理基隆河系(自中山二橋起至上游各站)、新生大排等各抽水站、閘閥門之管理維護與操作及公告金額十分之一以下之維修、站房修繕等事項。(2)抽水站管理二科：掌理淡水河系、景美新店溪系、基隆河系自中山二橋起至下游各站(含士林北投地區、社子關渡洲美等地區)各抽水站、閘閥門之管理維護與操作及公告金額十分之一以下之維修、站房修繕等事項。2.防汛業務：委託或自辦各項水理觀測、洪水預報及河道測量工作，並添購及更新防汛所需用品等事項。3.河防設施管理及維護：(1)受理審查申請案件並按河川水系逐項調查蒐集資料、加強巡防、取締違法案件、照章裁罰及追繳罰鍰、確實依據水利法與臺北市公園管理自治條例相關規定辦理河防安全維護工作。(2)各高灘地河濱公園內清潔、維護、設施建置、維修等整體規劃、改善及河面漂流物清除等工作。4.下水道工程管理及維護：依臺北市下水道管理自治條例規定辦理纜線暫掛雨水下水道之管理及維護工作。</p> <p>二、預期成果： 1.抽水站管理及維護：維護全市各處抽水站之抽水機、發電機、耙污機等機件良好性能，發揮高度防洪功能。2.防汛業務：經由防汛基本資料之蒐集，建構整體性防汛資料庫。另隨時添購或更新防汛相關設備供防汛業務人員使用。3.河防設施管理及維護：維護河防安全及行水流路通暢，設置河川巡防隊，以維河防安全而達活化淡水河系目標。4.下水道工程管理及維護：將有線電視及行動電話纜線暫掛下水道納入管理，檢視排水設施及時發現有缺失可立即維護改善，加強雨水下水道水位監測站系統管理維護工作，確保水情資訊完整。</p>						
分支計畫及用途別科目		單位	數量	單價	預算數	說 明	
合計					354,760,000	較上年度預算數310,649,000元，增加44,111,000元。	
02抽水站管理及維護					157,981,000	較上年度預算數124,964,000元，增加33,017,000元。	
2000 業務費					157,981,000		
2003 教育訓練費					360,000		
		年	1	360,000	360,000	各抽水站操作人員及新進人員訓練講習費。	
2006 水電費					34,475,200		
		月	12	61,100	733,200	各抽水站水費。	
		月	12	2,791,000	33,492,000	各抽水站電費。	
		年	1	250,000	250,000	各抽水站值班人員熱水器瓦斯費。	
2009 通訊費					3,642,200		
		式	1	70,000	70,000	抽水站遠端即時監視系統ADSL通訊費。	
		式	1	1,540,000	1,540,000	抽水站自動化監控系統VPN網路通訊費。	

# 臺北市政府工務局水利工程處

## 歲出計畫說明提要與各項費用明細表

中華民國111年度

單位：新臺幣元

分支計畫及用途別科目	單位	數量	單價	預算數	說明
水利行政—水利管理及維護	線、年	27×1	10,200	275,400	大坑溪及四分溪河川閘門監視系統傳輸費用。
	年	1	1,150,848	1,150,848	抽水站抽水井暨獨立閘門自動化監控系統無線傳輸費。
	年	1	605,952	605,952	各抽水站機房電話費。
	2012 土地租金			463,080	
	式	1	160,681	160,681	濱江抽水站租用國道高速公路濱江段土地租金。
	式	1	302,399	302,399	本市北投區下八仙抽水站土地租金。
	2021 其他業務租金			350,000	
	式	1	350,000	350,000	自動化光纖管道租金。
	2024 稅捐及規費			442,615	
	年	1	198,700	198,700	公務車輛使用牌照稅(詳公務車輛明細表)。
	年	1	177,876	177,876	公務車輛燃料使用費(詳公務車輛明細表)。
	年	1	13,950	13,950	公務車輛檢驗執照費(詳公務車輛明細表)。
	年	1	52,089	52,089	地價稅。
2027 保險費			120,283		
	年	1	120,283	120,283	公務車輛保險費(詳公務車輛明細表)。
2033 臨時人員酬金				3,700,320	
	人、年	20×1	185,016	3,700,320	承攬工工資。
2036 按日按件計資酬金				300,000	
	式	1	300,000	300,000	抽水站(含儲油槽)消防設備檢修申報費。
2051 物品				12,520,390	
	年	1	1,995,152	1,995,152	蓄電池。
	年	1	1,597,555	1,597,555	抽水站運作需用品。
	公升	185,950	24.2	4,499,990	柴油。

# 臺北市政府工務局水利工程處

## 歲出計畫說明提要與各項費用明細表

中華民國111年度

單位：新臺幣元

分支計畫及用途別科目	單位	數量	單價	預算數	說明
2054 一般事務費	公升	40,727	85	3,461,795	機油、黃油、齒輪油、循環油、液壓油及防銹劑等附屬油料。
	年	1	965,898	965,898	公務車輛油料費(詳公務車輛明細表)。
	臺、月、張、年	8×12×3610	0.6	207,936	影印機使用費。
	年	1	100,000	100,000	印製水位油料保養報表及工作日誌等費用。
	年	1	2,000,000	2,000,000	0.3CMS移動式抽水機9臺委外維護及操作費。
	年	1	11,400,000	11,400,000	大坑四分溪抽水站委外維護及操作費。
	年	1	10,706,800	10,706,800	臨時抽水井委外維護及操作費。
	坪、月	985×12	40	472,800	抽水站總管理中心清潔維持費。
	式	1	900,000	900,000	防洪見習園推廣宣傳案。
	年	1	8,500,000	8,500,000	洲美等抽水站及其它相關抽水站委外維護及操作費。
	年	1	250,000	250,000	經濟部水利署建置租賃縣市政府移動抽水機管理系統計畫分攤款(由經濟部水利署及本府分擔)。
	年	1	8,500,000	8,500,000	景美溪河系抽水站委外維護及操作費。
2063 房屋建築養護費	人次	3,750	100	375,000	抽水站及閘閥門巡查等逾時誤餐餐盒費用。
	年	1	15,320,000	15,320,000	關渡、洲美地區等7座抽水站委外維護及操作費(新增)。
	棟、年	3×1	7,650	22,950	加強磚造抽水站管理房3棟(民生9坪、松山28坪及長春15坪)，每棟30坪以內者按年編列5,100元，又使用年限達30年以上者按前項標準增加50%編列。

水利行政—水利管理及維護

水利行政—水利管理及維護

臺北市政府工務局水利工程處

歲出計畫說明提要與各項費用明細表

中華民國111年度

單位：新臺幣元

分支計畫及用途別科目	單位	數量	單價	預算數	說明	
水利行政—水利管理及維護	棟、年	5×1	5,100	25,500	加強磚造抽水站管理房5棟(中山160坪、忠孝110坪、社子島86坪、老泉里30坪及無名溪30坪)，每棟30坪以內者按年編列5,100元。	
	坪、年	266×1	150	39,900	前項超過30坪部分，每增加1坪增列150元。	
	2066 車輛及辦公器具養護費	年	1	834,300	834,300	公務車輛養護費(詳公務車輛明細表)。
	2069 設施及機械設備養護費	站、年	6×1	58,400	350,400	抽水站高壓供電系統維修費。
		年	1	270,000	270,000	抽水站空調設備維修費。
		年	1	22,800,000	22,800,000	抽水站設備及附屬設施維修費。
		年	1	5,500,000	5,500,000	抽水站遠端監控系統維修費。
		臺、月	4×12	5,000	240,000	抽水站升降梯維修費。
		年	1	11,303,500	11,303,500	第二、三分區自動化監控系統設備維護費(新增)。
	2081 運費	年	1	127,200	127,200	柴油運費。
	2084 短程車資	年	1	1,360,626	1,360,626	抽水站及閘閘門巡查等車資。
	03防汛業務				34,254,000	較上年度預算數26,014,000元，增加8,240,000元。
	2000 業務費				34,254,000	
	2009 通訊費	年	1	558,500	558,500	防汛救災通訊費。
	2021 其他業務租金	年	1	250,000	250,000	水情資訊傳輸租金。
2024 稅捐及規費				17,000		



臺北市政府工務局水利工程處

歲出計畫說明提要與各項費用明細表

中華民國111年度

單位：新臺幣元

水利行政—水利管理及維護	分支計畫及用途別科目	單位	數量	單價	預算數	說明	水利行政—水利管理及維護
	2027 保險費	年	1	17,000	17,000	無線電臺執照換照費。	
					361,900		
	2051 物品	人、年	770×1	470	361,900	各類災害發生期間救災人員投保意外保險費。	
					542,173		
		頂	27	500	13,500	防颱安全帽(含機關名稱套印等費用)(2年1編)。	
		年	1	528,673	528,673	防汛業務需用品。	
	2054 一般事務費				15,485,521		
		式	1	120,000	120,000	防汛宣導等費用。	
		式	1	300,000	300,000	防汛演練人力、車輛、機具動員及使用費。	
		式	1	1,500,000	1,500,000	臺北盆地水準網點檢測(由經濟部水利署及本府分擔)。	
		式	1	3,350,000	3,350,000	淡水河水理觀測配合款(由經濟部水利署負擔2/3，本府負擔1/3)。	
		式	1	2,156,000	2,156,000	淡水河洪水預報配合款(由經濟部水利署及本府平均分擔)。	
		式	1	4,544,000	4,544,000	市轄河川河道斷面檢測工作。	
		臺、月、張 人次	1×12×22989	0.6	165,521	影印機使用費。	
			7,500	100	750,000	防汛搶險、演練、防洪設施檢查人員逾時誤餐餐盒費用。	
		年	1	2,500,000	2,500,000	水災易積水區域住宅社區自主防災推動工作。	
		頁	62,500	1.6	100,000	文件掃描費用。	
	2069 設施及機械設備養護費				17,038,906		
		式	1	17,038,906	17,038,906	全市雨量、水位計等水情設備及系統維護費。	
04河防設施管理及維護					115,377,000	較上年度預算數113,861,000元，增加1,516,000元。	

臺北市工務局水利工程處

歲出計畫說明提要與各項費用明細表

中華民國111年度

單位：新臺幣元

分支計畫及用途別科目	單位	數量	單價	預算數	說明
2000 業務費				115,377,000	
2003 教育訓練費				30,000	
	次	5	6,000	30,000	河川巡防隊員講習訓練費。
2006 水電費				4,357,392	
	月	12	125,000	1,500,000	水費。
	月	12	238,116	2,857,392	電費。
2009 通訊費				1,268,460	
	線、年	7×1	8,400	58,800	疏散門關閉警報電話語音通知系統費用。
	部、月	48×12	760	437,760	河濱公園巡查所需數位定位及上傳系統傳輸費。
	線、年	35×1	10,200	357,000	全市疏散門及閘門啓閉管理系統費用。
	月	12	12,275	147,300	資料傳輸專線及旁收警察局錄影監視系統VPN專線電信費用。
	部、月	11×12	2,000	264,000	電話費。
	件	720	5	3,600	違規案件通知及退回郵資。
2021 其他業務租金				18,180,000	
	年	1	18,180,000	18,180,000	河濱公園活動廁所租賃費。
2024 稅捐及規費				3,194,584	
	年	1	2,648,434	2,648,434	水利用地等地價稅。
	年	1	210,750	210,750	公務車輛使用牌照稅(詳公務車輛明細表)。
	年	1	190,950	190,950	公務車輛燃料使用費(詳公務車輛明細表)。
	年	1	18,450	18,450	公務車輛檢驗執照費(詳公務車輛明細表)。
	件	350	360	126,000	法務部行政執行處執行必要費。
2027 保險費				620,918	
	人、年	104×1	60	6,240	志工保險費。

水利行政—水利管理及維護

水利行政—水利管理及維護

# 臺北市政府工務局水利工程處

## 歲出計畫說明提要與各項費用明細表

中華民國111年度

單位：新臺幣元

分支計畫及用途別科目	單位	數量	單價	預算數	說明	
2051 物品	年	1	114,678	114,678	公務車輛保險費(詳公務車輛明細表)。	
	年	1	500,000	500,000	轄管河濱公園、綠地、滯洪池等投保公共意外責任險費用。	
					2,505,747	
	套	150	1,068	160,200	防水透氣型雨衣(含機關名稱套印等費用)。	
	雙	150	850	127,500	安全雨鞋。	
	雙	55	950	52,250	工作鞋(含鋼頭)。	
	雙	57	800	45,600	防汛人員工作鞋(新增)。	
	式	1	5,000	5,000	駐外辦公處所購置高效率電子式省電燈具。	
	年	1	472,797	472,797	河濱公園維管設備需用品。	
	公升	1,200	28	33,600	河濱公園維管設備用油費。	
	公升	400	24.2	9,680	疏散門運作用油費。	
	年	1	1,542,120	1,542,120	公務車輛油料費(詳公務車輛明細表)。	
	2054 一般事務費	張	38	1,500	57,000	辦公椅。
						82,377,427
套		34	1,500	51,000	駐衛警夏服(1年1套)。	
套		104	380	39,520	志工服。	
年		1	74,372,000	74,372,000	河川區域環境整理、河川漂流物撈除、廢棄物清除及河濱公園設施維護等費用。	
人次		4,992	120	599,040	志工餐點及交通補助。	
年		1	2,500,000	2,500,000	河濱活動推廣業務費。	
年		1	34,320	34,320	高灘地管理站保全費用。	
年		1	60,000	60,000	違規勸導、舉發、裁罰單及巡視單等相關表格印製費。	
臺、月、張		6×12×3971	0.6	171,547	影印機使用費。	

水利行政—水利管理及維護

水利行政—水利管理及維護

臺北市政府工務局水利工程處

歲出計畫說明提要與各項費用明細表

中華民國111年度

單位：新臺幣元

分支計畫及用途別科目	單位	數量	單價	預算數	說明	
水利行政—水利管理及維護	套	160	2,900	464,000	工作服(冬服2,000元、夏服900元)。	
	雙	68	50	3,400	駐衛警襪子(1年2雙)。	
	雙	34	1,100	37,400	駐衛警皮鞋(1年1雙)。	
	人	34	400	13,600	駐衛警服裝配備(含腰帶、領帶夾、胸章及臂章等)。	
	年、件	1×95	400	38,000	現場工作人員背心。	
	年	1	2,000,000	2,000,000	臺北市水環境教育推廣業務費。	
	年	1	1,365,000	1,365,000	員工健康檢查費。	
	人次	2,880	100	288,000	河濱公園巡查員巡查等逾時誤餐餐盒費用。	
	月、輛	12×1	800	9,600	電動機車電池租賃費。	
	式	1	330,000	330,000	本市河濱公園兒童遊戲場設施檢驗工作。	
	年	1	1,000	1,000	智慧支付平台手續費(新增)。	
	2066 車輛及辦公器具養護費				1,269,940	
		年	1	1,269,940	1,269,940	公務車輛養護費(詳公務車輛明細表)。
2069 設施及機械設備養護費					1,272,532	
	年	1	32,412	32,412	割草機等機具養護費。	
	年	1	1,240,120	1,240,120	疏散門維修費。	
2084 短程車資					300,000	
	年	1	300,000	300,000	河濱公園巡查員巡查等車資。	
05 下水道工程管理及維護					47,148,000	
					較上年度預算數45,810,000元，增加1,338,000元。	
2000 業務費					47,148,000	
2009 通訊費					2,027,032	
	年	1	267,032	267,032	資料傳輸專線及旁收警察局錄影監視系統VPN專線電信費用。	

臺北市政府工務局水利工程處

歲出計畫說明提要與各項費用明細表

中華民國111年度

單位：新臺幣元

水利行政—水利管理及維護	分支計畫及用途別科目	單位	數量	單價	預算數	說明	水利行政—水利管理及維護
		年	1	1,000,000	1,000,000	雨水下水道水情監測系統電信費。	
		部、月	5×12	1,000	60,000	電話費。	
		年	1	700,000	700,000	颱風、豪大雨人員值勤所需通訊及資料傳輸費。	
	2024 稅捐及規費				178,952		
		年	1	89,450	89,450	公務車輛使用牌照稅(詳公務車輛明細表)。	
		年	1	82,302	82,302	公務車輛燃料使用費(詳公務車輛明細表)。	
		年	1	7,200	7,200	公務車輛檢驗執照費(詳公務車輛明細表)。	
	2027 保險費				59,685		
		年	1	57,285	57,285	公務車輛保險費(詳公務車輛明細表)。	
		人、年	40×1	60	2,400	巡查志工保險費(新增)。	
	2036 按日按件計資酬金				187,500		
		人次	75	2,500	187,500	規劃、設計案件審查出席費。	
	2039 委辦費				14,200,000		
		式	1	12,000,000	12,000,000	私部門辦理建築物施作公共排水溝與鄰接山坡地建照申請及重大工程委外排水審查(收支併列)。 委外排水審查，總經費明細如下： 1.委外審查及查驗費用11,970,000元。 2.作業費30,000元。	
		式	1	2,200,000	2,200,000	本府各機關辦理建築物施作公共排水溝與鄰接山坡地建照申請及重大工程委外排水審查及已完工流出抑制設施查核、輔導及相關圖說彙整。 委外排水審查及流出抑制設施查核輔導，總經費明細如下： 1.委外審查及查驗費用1,000,000元。 2.已完工流出抑制設施查	

# 臺北市政府工務局水利工程處

## 歲出計畫說明提要與各項費用明細表

中華民國111年度

單位：新臺幣元

	分支計畫及用途別科目	單位	數量	單價	預算數	說明	
水利行政—水利管理及維護	2045 國內組織會費				10,000	核、輔導及相關圖說彙整費用1,180,000元。 3.作業費20,000元。	水利行政—水利管理及維護
		年	1	10,000	10,000	參加社團法人台灣下水道協會年費(新增)。	
	2051 物品				2,582,214		
		年	1	500,000	500,000	雨水下水道設施維管及巡查所需用品。	
		年	1	1,500,000	1,500,000	移動式抽水機組快速接頭及軟管更新及汰換(新增)。	
		年	1	582,214	582,214	公務車輛油料費(詳公務車輛明細表)。	
	2054 一般事務費				16,572,800		
		年	1	500,000	500,000	治水園區推廣業務費。	
		式	1	6,300,000	6,300,000	雨水下水道人孔委外巡查。	
		年	1	40,000	40,000	忠順市場辦公室保全費用。	
		式	1	8,500,000	8,500,000	纜線委外巡查。	
		人次	9,466	100	946,600	下水道巡查人員巡查等逾時誤餐餐盒費用。	
		月、輛	12x1	800	9,600	電動機車電池租賃費。	
		套	40	750	30,000	志工巡查配件(新增)。	
		人次	1,920	120	230,400	志工巡查餐點及交通補助(新增)。	
	式	1	16,200	16,200	忠順市場公共區域清潔維護費(新增)。		
2066 車輛及辦公器具養護費					429,460		
	年	1	429,460	429,460	公務車輛養護費(詳公務車輛明細表)。		
2069 設施及機械設備養護費					10,600,000		
	年	1	7,100,000	7,100,000	水情監測系統檢修、維護及改善費。		
	年	1	3,500,000	3,500,000	淹水潛勢預報系統維護費。		

臺北市政府工務局水利工程處

歲出計畫說明提要與各項費用明細表

中華民國111年度

單位：新臺幣元

水利行政—水利管理及維護

分支計畫及用途別科目	單位	數量	單價	預算數	說明
2084 短程車資	年	1	300,357	300,357	下水道巡查人員巡查等車資。

水利行政—水利管理及維護

# 臺北市政府工務局水利工程處

## 歲出計畫說明提要與各項費用明細表

中華民國111年度

單位：新臺幣元

環境衛生及河川工程—河川及雨水下水道工程	業務計畫及工作計畫名稱與編號	56071518603 環境衛生及河川工程-河川及雨水下水道工程	承辦單位	河川工程科、河川管理科、抽水站管理一科、二科、雨水下水道工程科	預算金額	2,007,152,000元	環境衛生及河川工程—河川及雨水下水道工程
歲出計畫說明	<p>一、計畫內容： 1.為維護市民生命財產安全，擬訂中長程計畫施政方針，依該計畫審慎考量廣續辦理。 2.蒐集里長座談會、里民大會及市民等建議改善案件。 3.每年防汛期終了隨即進行防汛檢查工作，詳細檢查市轄堤防、護岸、閘閘門、疏散門、抽水站等防洪設施，確保堪用狀況，並完成檢修工作，以維河防安全。 4.辦理本市河濱公園既有設施改善、綠化整建與河濱公園自行車道暨相關設施整建新建。 5.每年依抽水站實際運作狀況辦理抽水站沉水泵浦檢修、前池及閘閘門周邊清疏、機房整修及鐵件更新工程，以確保抽水站抽排水功能。 6.廣續改善市區排水系統及辦理雨水下水道縱走檢查、電腦建檔工作。 7.辦理全市沉砂池清疏及維護工程。</p> <p>二、預期成果： 1.興建及擴(改)建抽水站，改善低漥地區排水能力。2.整治河川，藉浚漂疏導，改善河川排水能力，以收治水之效。3.辦理河濱公園及河川高灘地整平，並予綠化、美化、提供市民休憩活動之空間，同時改善環境景觀，消除污染。4.期能維持抽水站運轉功能正常，確保市民生命財產安全。5.確實改善本市之雨水排水系統，使施設完成率增至96.8%，並廣續辦理下水道縱走調查、結構安全檢測及電腦建檔工作，使其發揮應有之功能，避免市民再蒙受積潦之苦。6.期使全市沉砂池徹底清除，增進進水量之順暢，提高沉砂池滯洪功能，以確保市民生命財產安全。</p>						
	分支計畫及用途別科目	單位	數量	單價	預算數	說 明	
	合計				2,007,152,000	較上年度預算數1,701,450,000元，增加305,702,000元。	
	01河川及雨水下水道工程				2,007,152,000	較上年度預算數1,701,450,000元，增加305,702,000元。	
					334,128,000	01全市抽水站設備更新及改善工程(第3期) (1)辦理全市抽水站之抽水機、撈污機、發電機、閘門等設備汰舊換新工程，落實並增強抽水站應變能力與效能，以確保本市防汛安全。 (2)本工程為108-111年度連續工程，考量工程驗收期程展延至112年，總工程費經議會審定為750,000,000元，除至以前年度已編列382,940,000元，本年度編列334,128,000元，餘32,932,000元編列於以後年度；其各年度資金需求詳如後附分年資金需求表。	
	3000 設備及投資				334,128,000		
	3015 公共建設及設施費				334,128,000		
		式	1	314,227,876	314,227,876	本年度所需施工費。	
		式	1	3,645,000	3,645,000	本年度所需委外設計費。	



臺北市政府工務局水利工程處

歲出計畫說明提要與各項費用明細表

中華民國111年度

單位：新臺幣元

分支計畫及用途別科目	單位	數量	單價	預算數	說明
環境衛生及河川工程—河川及雨水下水道工程	式	1	13,050,000	13,050,000	本年度所需委外監造費。
	式	1	3,205,124	3,205,124	按施工費提列工程管理費(1.02%)。
				150,000,000	02全市排水幹線結構改善工程 (1)針對全市雨水下水道進行普查並建置GIS圖資，為加速下水道檢修效率，故於調查過程同時記錄結構缺失資料，並逐步進行設計與施工，辦理結構修補工程。 (2)本工程為108-111年度連續工程，為配合本工程施工工期展延至112年，總工程費經議會審定為500,000,000元，除至以前年度已編列274,278,000元，本年度編列150,000,000元，餘75,722,000元編列於以後年度；其各年度資金需求詳如後附分年資金需求表。
	3000 設備及投資			150,000,000	
	3015 公共建設及設施費			150,000,000	
	式	1	145,513,904	145,513,904	本年度所需施工費。
	式	1	2,681,724	2,681,724	本年度所需委外監造費。
	式	1	1,804,372	1,804,372	按施工費提列工程管理費(1.24%)。
				87,600,000	03抽水站及附屬設施檢修改善工程(第1期) (1)辦理機動清理抽水站及閘門淤泥等工程，並辦理前池除臭、水質改善及懸浮物清除、各抽水站機房整修，包含屋頂、外牆、內部整修及鐵件更新、沉水式抽水泵浦維護檢修等工作、機組及附屬設備更新工程，以維持抽水站站區內各項設施發揮正常功能、落實抽水站應變能力與效能及確保本市防汛安全。 (2)本工程為109-111年度連續工程，總工程費經議會審定為165,000,000元，除至以前年度已編列77,400,000元，本年度編列87,600,000元；其各年

臺北市政府工務局水利工程處

歲出計畫說明提要與各項費用明細表

中華民國111年度

單位：新臺幣元

分支計畫及用途別科目	單位	數量	單價	預算數	說明
環境衛生及河川工程—河川及雨水下水道工程 3000 設備及投資 3015 公共建設及設施費				87,600,000	度資金需求詳如後附分年資金需求表。
				87,600,000	
	式	1	81,674,124	81,674,124	本年度所需施工費。
	式	1	180,000	180,000	本年度所需委外規劃設計費。
	式	1	4,314,944	4,314,944	本年度所需委外監造費。
	式	1	1,430,932	1,430,932	按施工費提列工程管理費(1.75%)。
				118,000	04磺溪行義路溫泉區水岸活動廣場暨磺溪河岸綠美化工程 (1)配合磺溪行義路溫泉開發區整體環境營造，辦理溫泉區周邊水岸活動廣場及河岸綠美化工程。 (2)本工程為109-111年度連續工程，為配合案址土地都市計畫審查及工程施工工期展延至112年，總工程費經議會審定為20,000,000元，除至以前年度已編列737,000元，本年度編列118,000元，餘19,145,000元編列於以後年度；其各年度資金需求詳如後附分年資金需求表。
3000 設備及投資 3015 公共建設及設施費				118,000	
				118,000	
	式	1	118,000	118,000	本年度所需委外規劃設計費。
				10,000,000	05延平河濱公園(大稻埕碼頭至忠孝橋下)周邊環境改善工程 (1)為整合延平河濱公園體育設施及調整停車區位，並建置歷史地圖廣場及入口意象暨解說牌，堤防側人行道更新，以擴大水岸空間腹地及拉順水岸動線，營造優質休憩環境。 (2)本工程為109-111年度連續工程，總工程費經議會審定為80,000,000元，除至以前年度已編列70,000,000元，本年

臺北市政府工務局水利工程處

歲出計畫說明提要與各項費用明細表

中華民國111年度

單位：新臺幣元

分支計畫及用途別科目	單位	數量	單價	預算數	說明	
環境衛生及河川工程—河川及雨水下水道工程	3000 設備及投資			10,000,000	度編列10,000,000元；其各年度資金需求詳如後附分年資金需求表。	
	3015 公共建設及設施費			10,000,000		
		式	1	9,763,628	9,763,628	本年度所需施工費。
		式	1	8,137	8,137	本年度所需委外監造費。
		式	1	228,235	228,235	按施工費提列工程管理費(2.36%)。
					240,000,000	06貴子坑溪大度路上游至中央北路口水防道路拓寬及中央北路下游堤牆改建工程(1)為因應假日車輛、行人、自行車之流量，計畫辦理貴子坑溪大度路上游至中央北路2段兩側水防道路拓寬，可促進人車通行安全，並兼顧停車需求。(2)本工程經議會審定為109-111年度連續工程，總工程費為380,000,000元，除至以前年度已編列93,000,000元，本年度編列240,000,000元，餘47,000,000元不再編列；其各年度資金需求詳如後附分年資金需求表。
	3000 設備及投資			240,000,000	240,000,000	
	3015 公共建設及設施費				240,000,000	
		式	1	222,034,029	222,034,029	本年度所需施工費。
		式	1	8,989,547	8,989,547	本年度所需委外規劃設計費。
	式	1	6,023,371	6,023,371	本年度所需委外監造費。	
	式	1	2,953,053	2,953,053	按施工費提列工程管理費(1.33%)。	
				10,000,000	07全市降雨容受力提升總體檢討工作(1)為確實掌握本市排水設施狀況，針對因人孔掩埋、感潮段積水過深等各種障礙因素致不易調查之管段以及山區銜接平地之水路進行補充調查，且為檢討提升本市降	

臺北市政府工務局水利工程處

歲出計畫說明提要與各項費用明細表

中華民國111年度

單位：新臺幣元

分支計畫及用途別科目	單位	數量	單價	預算數	說明
環境衛生及河川工程—河川及雨水下水道工程 3000 設備及投資 3015 公共建設及設施費	式	1	10,000,000	10,000,000	雨容受力，進行全市區排水設施檢討工作，提出後續建議改善方案、檢修手冊與維護計畫等相關建議。 (2)本規劃為109-111年度連續計畫，為配合驗收結算期程展延至112年，總規劃費經議會審定為110,000,000元，除至以前年度已編列57,000,000元，本年度編列10,000,000元，餘43,000,000元編列於以後年度；其各年度資金需求詳如後附分年資金需求表。
				10,000,000	
				10,000,000	本年度所需規劃費。
				12,950,000	08110年度本市抽水站、河川設施檢修改善、零星排水改善及人孔調升降等工程委託監造技術服務費 (1)本計畫係辦理本市河川疏浚及設施檢修改善新建、河濱公園設施檢修改善及新建、抽水站及附屬設施檢修改善、下水道設施及零星排水改善等工程，委託專業廠商辦理監造技術服務所需費用。 (2)本計畫為110-111年度連續計畫，總監造技術服務費經議會審定為37,000,000元，除至以前年度已編列24,050,000元，本年度編列12,950,000元；其各年度資金需求詳如後附分年資金需求表。
3000 設備及投資 3015 公共建設及設施費	式	1	12,950,000	12,950,000	
				12,950,000	
				12,950,000	本年度所需委外監造技術服務費。
				44,556,000	09110年度河濱公園設施檢修改善及新建工程 (1)辦理全市河濱公園、高灘地及堤內轄管區域之既有設施改善、廁所及綠美化整建及土木水電設施預約維護及相關委託可行性評估、規劃、設計、試挖、檢驗、鑽探及測量等工作。

臺北市政府工務局水利工程處

歲出計畫說明提要與各項費用明細表

中華民國111年度

單位：新臺幣元

分支計畫及用途別科目	單位	數量	單價	預算數	說明	
環境衛生及河川工程—河川及雨水下水道工程					(2)本工程為110-111年度連續工程，總工程費經議會審定為189,600,000元，除至以前年度已編列145,044,000元，本年度編列44,556,000元；其各年度資金需求詳如後附分年資金需求表。 (3)籠統項目工程管理費率按平均值提列，惟執行時仍在議會審定工程費數額範圍內，依實際執行時之工程預算規模級距覈實提列工程管理費。	
	3000 設備及投資			44,556,000		
	3015 公共建設及設施費			44,556,000		
		式	1	42,003,340	42,003,340	本年度所需施工費。
		式	1	1,175,000	1,175,000	本年度所需委外設計費。
		式	1	1,377,660	1,377,660	按施工費提列工程管理費(3.28%)。
				2,400,000	10110年度河濱生態保育及復育工程 (1)辦理本處轄管濕地及滯洪池等棲地維護，地點包含社子島濕地、島頭濕地、社六濕地、磺港溪口、金瑞治水園區、大溝溪生態治水園區、五分港溪及轄管流域具有特殊生物資源潛力等生態環境，辦理相關保育及復育工程之委託規劃設計、鑽探及測量等工作。 (2)本工程為110-111年度連續工程，總工程費經議會審定為12,000,000元，除至以前年度已編列9,600,000元，本年度編列2,400,000元；其各年度資金需求詳如後附分年資金需求表。 (3)籠統項目工程管理費率按平均值提列，惟執行時仍在議會審定工程費數額範圍內，依實際執行時之工程預算規模級距覈實提列工程管理費。	
3000 設備及投資				2,400,000		
3015 公共建設及設施費				2,400,000		

臺北市政府工務局水利工程處

歲出計畫說明提要與各項費用明細表

中華民國111年度

單位：新臺幣元

環境衛生及河川工程—河川及雨水下水道工程

環境衛生及河川工程—河川及雨水下水道工程

分支計畫及用途別科目	單位	數量	單價	預算數	說明
	式	1	2,321,083	2,321,083	本年度所需施工費。
	式	1	78,917	78,917	按施工費提列工程管理費(3.4%)。
				137,000,000	11110年度下水道設施及零星排水改善工程 (1)年度進行中依實際調查積水地區改善需要及因應環保局、區公所、里民大會及市民建議，適時辦理雨水下水道、排水溝渠、側溝、調洪/沉砂池、閘閥門、人孔調升降等各項設施(及其附屬設施)之改善、維護、清疏、障礙排除及簡易綠美化工作。並配合上述需求辦理委託規劃、設計作業，以及試挖、鑽探、測量、縱走調查、既有水工結構調查評估、配合工程之交通維持計畫及鄰房鑑定...等工作及所需配合之委託規劃、設計作業，以利工程之推展並維水流暢通。 (2)本工程為110-111年度連續工程，總工程費經議會審定為437,000,000元，除至以前年度已編列300,000,000元，本年度編列137,000,000元；其各年度資金需求詳如後附分年資金需求表。 (3)籠統項目工程管理費率按平均值提列，惟執行時仍在議會審定工程費數額範圍內，依實際執行時之工程預算規模級距覈實提列工程管理費。
3000 設備及投資				137,000,000	
3015 公共建設及設施費				137,000,000	
	式	1	126,213,592	126,213,592	本年度所需施工費。
	式	1	7,000,000	7,000,000	本年度所需委外設計費。
	式	1	3,786,408	3,786,408	按施工費提列工程管理費(3%)。
				12,000,000	12110年度全市堤防美化工程 (1)為賡續辦理本市堤防美化，並改善周遭景觀，使堤防外觀呈現嶄新之風貌，及創造優質都會環境。 (2)本工程為110-111年度連續

# 臺北市政府工務局水利工程處

## 歲出計畫說明提要與各項費用明細表

中華民國111年度

單位：新臺幣元

	分支計畫及用途別科目	單位	數量	單價	預算數	說明	
環境衛生及河川工程—河川及雨水下水道工程	3000 設備及投資				12,000,000	工程，為配合工程執行進度及付款期程展延至112年，總工程費經議會審定為20,000,000元，除至以前年度已編列6,000,000元，本年度編列12,000,000元，餘2,000,000元編列於以後年度；其各年度資金需求詳如後附分年資金需求表。	
	3015 公共建設及設施費				12,000,000		
		式	1	10,600,000	10,600,000	本年度所需施工費。	
		式	1	580,000	580,000	本年度所需委外規劃設計費。	
		式	1	487,160	487,160	本年度所需委外監造費。	
		式	1	332,840	332,840	按施工費提列工程管理費(3.14%)。	
					22,300,000	13110年度河川水情監測監視設備建置工程 (1)本案係配合河川水情監測設備優化改善工程，提升河川水位及雨量資訊系統之穩定可靠度，計畫辦理河川水位及雨量資訊系統之老舊設施汰換及優化舊有系統，增加異地備援設備，提升系統安全性；並賡續辦理CCTV建置工程，以即時掌握颱風豪雨來襲期間，本市河川水位上漲情形，及監控堤外重點河濱公園、自行車道、碼頭與停車場等之人車撤離狀況，確保民眾生命財產安全。 (2)本工程為110-111年度連續工程，總工程費經議會審定為48,000,000元，除至以前年度已編列25,700,000元，本年度編列22,300,000元；其各年度資金需求詳如後附分年資金需求表。	
	3000 設備及投資					22,300,000	
	3015 公共建設及設施費					22,300,000	
		式	1	20,729,155	20,729,155	本年度所需施工費。	

臺北市政府工務局水利工程處

歲出計畫說明提要與各項費用明細表

中華民國111年度

單位：新臺幣元

分支計畫及用途別科目	單位	數量	單價	預算數	說明	
環境衛生及河川工程—河川及雨水下水道工程	式	1	550,000	550,000	本年度所需委外規劃設計費。	
	式	1	430,000	430,000	本年度所需委外監造費。	
	式	1	590,845	590,845	按施工費提列工程管理費(2.85%)。	
				29,000,000	14民生抽水站前池擴建暨機組增設工程 (1)考量極端氣候威脅及提升民生抽水站抽水效益，故辦理前池擴建及增設抽水機組，供機組備援及因應極端氣候使用。 (2)本工程為110-111年度連續工程，總工程費經議會審定為38,000,000元，除至以前年度已編列9,000,000元，本年度編列29,000,000元；其各年度資金需求詳如後附分年資金需求表。	
	3000 設備及投資			29,000,000		
	3015 公共建設及設施費			29,000,000		
		式	1	27,506,016	27,506,016	本年度所需施工費。
		式	1	690,000	690,000	本年度所需委外監造費。
		式	1	803,984	803,984	按施工費提列工程管理費(2.92%)。
				854,000	854,000	15磺溪行義路溫泉區磺溪左岸河濱美化工程 (1)配合磺溪行義路溫泉開發區整體環境營造，辦理溫泉區磺溪左岸周邊河濱美化工程。 (2)本工程為110-111年度連續工程，為配合案址土地都市計畫審查及工程施工期程展延至112年，總工程費經議會審定為20,000,000元，除至以前年度已編列1,000元，本年度編列854,000元，餘19,145,000元編列於以後年度；其各年度資金需求詳如後附分年資金需求表。
3000 設備及投資				854,000		
3015 公共建設及設施費				854,000		



臺北市政府工務局水利工程處

歲出計畫說明提要與各項費用明細表

中華民國111年度

單位：新臺幣元

分支計畫及用途別科目	單位	數量	單價	預算數	說明	
環境衛生及河川工程—河川及雨水下水道工程	式	1	854,000	854,000	本年度所需委外規劃設計費。	
				25,400,000	16磺港溪再造護岸及步道整建工程(朝籟橋至基隆河匯流口段) (1)本案係配合磺港溪再造計畫，計畫於朝籟橋至基隆河匯流口間，計畫以低衝擊開發形式，配合現有河岸生態環境，將磺港溪沿線的人本空間往北串連至新北投，往南與基隆河鏈結。 (2)本工程為110-111年度連續工程，總工程費經議會審定為56,000,000元，除至以前年度已編列28,600,000元，本年度編列25,400,000元，餘2,000,000元不再編列；其各年度資金需求詳如後附分年資金需求表。	
	3000 設備及投資			25,400,000		
	3015 公共建設及設施費			25,400,000		
		式	1	23,991,750	23,991,750	本年度所需施工費。
		式	1	750,876	750,876	本年度所需委外監造費。
		式	1	657,374	657,374	按施工費提列工程管理費(2.74%)。
					14,000,000	17磺港溪壓力箱涵疏浚及檢修工程 (1)箱涵淤積測量、挖除及結構、設施檢修，確保防洪安全，維持壓力箱涵分洪功能。 (2)本工程為110-111年度連續工程，總工程費經議會審定為15,000,000元，除至以前年度已編列1,000,000元，本年度編列14,000,000元；其各年度資金需求詳如後附分年資金需求表。
	3000 設備及投資				14,000,000	
	3015 公共建設及設施費				14,000,000	
	式	1	12,396,871	12,396,871	本年度所需施工費。	
	式	1	678,246	678,246	本年度所需委外規劃設計費。	

臺北市政府工務局水利工程處

歲出計畫說明提要與各項費用明細表

中華民國111年度

單位：新臺幣元

分支計畫及用途別科目	單位	數量	單價	預算數	說明
環境衛生及河川工程—河川及雨水下水道工程	式	1	529,649	529,649	本年度所需委外監造費。
	式	1	395,234	395,234	按施工費提列工程管理費(3.19%)。
				70,000,000	18全市河濱公園遊戲場地暨自行車道人車分道等設施整建工程 (1)為改善道南河濱公園堤頂步道涼亭、全市河濱公園遙控賽車場場域、景美河濱公園自行車道動線拓寬及周邊環境改善，及整建雙園河濱公園、河雙21河濱公園及百齡河濱公園等兒童遊戲場域空間及其周邊既有設施整建，以營造優質河濱休憩空間，提供民眾更多元更高水準的服務。 (2)本工程為110-112年度連續工程，總工程費經議會審定為126,350,000元，除至以前年度已編列30,000,000元，本年度編列70,000,000元，餘26,350,000元編列於以後年度；其各年度資金需求詳如後附分年資金需求表。
	3000 設備及投資			70,000,000	
	3015 公共建設及設施費			70,000,000	
	式	1	65,096,029	65,096,029	本年度所需施工費。
	式	1	1,560,000	1,560,000	本年度所需委外規劃設計費。
	式	1	2,042,050	2,042,050	本年度所需委外監造費。
	式	1	1,301,921	1,301,921	按施工費提列工程管理費(2%)。
				23,000,000	19美堤河濱公園自然親水灣周邊景觀整建工程 (1)增設環灣親水步道及親水平台及敲除親水灣內大型假山造景，利用整地及區內挖填平衡方式，創造更豐富的景觀，營造更多樣的場域特色，讓市民能夠一眼看到水、賞到景、更能親近水。 (2)本工程為110-111年度連續工程，總工程費經議會審定為43,000,000元，除至以前年度已編列20,000,000元，本年

臺北市政府工務局水利工程處

歲出計畫說明提要與各項費用明細表

中華民國111年度

單位：新臺幣元

分支計畫及用途別科目	單位	數量	單價	預算數	說明
3000 設備及投資				23,000,000	度編列23,000,000元；其各年度資金需求詳如後附分年資金需求表。
3015 公共建設及設施費				23,000,000	
	式	1	21,780,204	21,780,204	本年度所需施工費。
	式	1	591,776	591,776	本年度所需委外監造費。
	式	1	628,020	628,020	按施工費提列工程管理費(2.88%)。
				6,400,000	20110年度水利建造物檢測及結構安全評估檢討工作 (1)進行市轄水利建造物檢測及結構安全檢測評估與補強規劃工作，以確保水利建造物抗洪防災功能。 (2)本規劃為110-111年度連續計畫，總規劃費經議會審定為8,000,000元，除至以前年度已編列1,600,000元，本年度編列6,400,000元；其各年度資金需求詳如後附分年資金需求表。
3000 設備及投資				6,400,000	
3015 公共建設及設施費				6,400,000	
	式	1	6,400,000	6,400,000	本年度所需規劃費。
				6,000,000	21110年度防汛監測及控制等系統安全評估及優化工作 (1)本案係辦理雨水下水道水位監測系統、本市支流河川預警系統、第二、三分區管理中心及分區內各抽水站與自動化監控系統、0.3CMS抽水機設備及臨時抽水井設備之安全評估及優化工作及本處防颱中心水情系統與水位計、雨量計監控等設備優化工作，以提升河川水情、雨量及救災資訊可靠度及穩定性。 (2)本規劃為110-111年度連續計畫，總規劃費經議會審定為24,000,000元，除至以前年度已編列18,000,000元，本年度編列6,000,000元；其各年度資金需求詳如後附分年資金需求表。

環境衛生及河川工程—河川及雨水下水道工程

環境衛生及河川工程—河川及雨水下水道工程

臺北市政府工務局水利工程處

歲出計畫說明提要與各項費用明細表

中華民國111年度

單位：新臺幣元

分支計畫及用途別科目	單位	數量	單價	預算數	說明
3000 設備及投資				6,000,000	
3015 公共建設及設施費				6,000,000	
	式	1	6,000,000	6,000,000	本年度所需技術服務費。
				3,010,000	22雙溪(望星橋至自強橋段)河道整治委託規劃設計工作 (1)計畫辦理雙溪望星橋至自強橋段委託設計工作，以改善現有護岸高度不足之情形，解決防洪風險問題。 (2)本規劃為110-111年度連續計畫，總規劃費經議會審定為4,300,000元，除至以前年度已編列1,290,000元，本年度編列3,010,000元；其各年度資金需求詳如後附分年資金需求表。
3000 設備及投資				3,010,000	
3015 公共建設及設施費				3,010,000	
	式	1	3,010,000	3,010,000	本年度所需委外設計費。
				2,800,000	23磺港溪出口封堤暨磺港抽水站規劃工作 (1)本市關渡平原未來長期規劃設置高保護設施，並於磺港溪出流口設置閘門，將磺港溪改為內水管理，並於閘門旁設置磺港抽水站，故計畫辦理磺港抽水站堤防封口規劃，以配合未來關渡平原整體開發。 (2)本規劃為110-111年度連續計畫，總規劃費經議會審定為4,000,000元，除至以前年度已編列1,200,000元，本年度編列2,800,000元，其各年度資金需求詳如後附分年資金需求表。
3000 設備及投資				2,800,000	
3015 公共建設及設施費				2,800,000	
	式	1	2,800,000	2,800,000	本年度所需委外規劃設計費。
				7,000,000	24圓山暨大龍抽水站改建規劃設計工作 (1)圓山與大龍抽水站屬於共

臺北市政府工務局水利工程處

歲出計畫說明提要與各項費用明細表

中華民國111年度

單位：新臺幣元

分支計畫及用途別科目	單位	數量	單價	預算數	說明
環境衛生及河川工程—河川及雨水下水道工程 3000 設備及投資 3015 公共建設及設施費	式	1	7,000,000	7,000,000	同集水區，圓山抽水站現況抽水容量須提升、起抽水位須降低，且大龍抽水站可加大抽水容量，方可有效降低承德路與錦西街周遭區域之積水發生機率，使得承德路雨水幹線達到保護標準，故辦理圓山與大龍抽水站改建工程規劃設計工作。 (2)本規劃為110-111年度連續計畫，總規劃費經議會審定為10,000,000元，除至以前年度已編列3,000,000元，本年度編列7,000,000元；其各年度資金需求詳如後附分年資金需求表。
				7,000,000	
				7,000,000	本年度所需委外規劃設計費。
				1,000,000	25景美溪護岸改善委託設計工作 (1) 依本處全市轄河川溪溝總體環境營造規劃工作成果報告規劃之示範區，進行護岸改善工程，以回復景美溪河川生命力。 (2) 本規劃為110-112年度連續計畫，總規劃費經議會審定為3,500,000元，除至以前年度已編列1,500,000元，本年度編列1,000,000元，餘1,000,000元編列於以後年度；其各年度資金需求詳如後附分年資金需求表。
3000 設備及投資 3015 公共建設及設施費	式	1	1,000,000	1,000,000	
1,000,000					
1,000,000				本年度所需委外設計費。	
				3,000,000	26社子島防洪排水設施規劃設計工作(第1期) (1)本案係配合社子島開發第1期辦理抽水站、高保護設施堤防、雨水下水道等新設工作。 (2)本規劃為110-112年度連續計畫，總規劃費經議會審定為29,800,000元，除至以前年度已編列600,000元，本年度

# 臺北市政府工務局水利工程處

## 歲出計畫說明提要與各項費用明細表

中華民國111年度

單位：新臺幣元

分支計畫及用途別科目	單位	數量	單價	預算數	說明
環境衛生及河川工程—河川及雨水下水道工程  3000 設備及投資 3015 公共建設及設施費	式	1	3,000,000	3,000,000	編列3,000,000元，餘26,200,000元編列於以後年度；其各年度資金需求詳如後附分年資金需求表。
				3,000,000	
				3,000,000	本年度所需委外規劃設計費。
				10,000,000	27磺港溪再造委託規劃設計工作(延壽橋至西安橋) (1)本案係配合磺港溪再造計畫，計畫於延壽橋至西安橋間，將磺港溪與鄰近之奇岩1號、2號公園結合，創造更大的公園綠地與親水環境供民眾休憩，同時增加滯洪空間提升防洪能力。 (2)本規劃為110-114年度連續計畫，總規劃費經議會審定為32,000,000元，除至以前年度已編列6,000,000元，本年度編列10,000,000元，餘16,000,000元編列於以後年度；其各年度資金需求詳如後附分年資金需求表。
3000 設備及投資 3015 公共建設及設施費	式	1	10,000,000	10,000,000	
				10,000,000	
				10,000,000	本年度所需委外規劃設計費。
3000 設備及投資				600,000	28全市抽水站站房及閘門房整修工程委託規劃設計工作 (1)本案係辦理全市抽水站站房及閘門房維護修繕，因部分站房及閘門房設置時間較早，已顯露老舊並常有局部破損狀況，故計畫編列預算施作辦理維修或整建工作，以維防汛安全。 (2)本規劃為110-111年度連續計畫，總規劃費經議會審定為3,000,000元，除至以前年度已編列2,400,000元，本年度編列600,000元；其各年度資金需求詳如後附分年資金需求表。

臺北市政府工務局水利工程處

歲出計畫說明提要與各項費用明細表

中華民國111年度

單位：新臺幣元

分支計畫及用途別科目	單位	數量	單價	預算數	說明
3015 公共建設及設施費	式	1	600,000	600,000	本年度所需委外規劃設計費。
				600,000	
				18,500,000	29111年度本市抽水站、河川設施檢修改善、零星排水改善及人孔調升降等工程委託監造技術服務費 (1)本計畫係辦理本市河川疏浚及設施檢修改善新建、河濱公園設施檢修改善及新建、抽水站及附屬設施檢修改善、下水道設施及零星排水改善等工程，委託專業廠商辦理監造技術服務所需費用，惟配合111年度工程付款期程，故編列連續計畫。 (2)本計畫為111-112年度連續計畫，總監造技術服務費經議會審定為36,000,000元，本年度編列18,500,000元，餘17,500,000元編列於以後年度；其各年度資金需求詳如後附分年資金需求表。
3000 設備及投資				18,500,000	
3015 公共建設及設施費				18,500,000	
	式	1	18,500,000	18,500,000	本年度所需委外監造技術服務費。
				36,000,000	總工程費(或總經費)明細如下:
	人、月	24×18	50,900	21,988,800	現場監造作業費(年資，3年)直接薪資。
	人、月	5×18	67,500	6,075,000	現場監造作業費(年資，5年)直接薪資。
	式	1	3,200,000	3,200,000	管理費用。
	式	1	2,800,000	2,800,000	公費。
	式	1	1,736,200	1,736,200	其他費用。
	式	1	200,000	200,000	作業費(含評選委員出席費、評審費及交通費等)。
				100,000,000	30111年度河川設施檢修改善新建及河川疏浚工程 (1)為挖除河川淤積土砂，確保防洪安全、提高航行與水

環境衛生及河川工程—河川及雨水下水道工程

環境衛生及河川工程—河川及雨水下水道工程

# 臺北市政府工務局水利工程處

## 歲出計畫說明提要與各項費用明細表

中華民國111年度

單位：新臺幣元

分支計畫及用途別科目	單位	數量	單價	預算數	說明
環境衛生及河川工程—河川及雨水下水道工程					上活動安全性，及辦理全市堤防、護岸、抽水站、防汛監測系統等其他設備設施之檢修改善新建、河川環境與設施改造、整建、美化及綠美化工作，考量施工過程涉及防汛安全及應變風險，故規劃部分施工於非汛期12月至翌年4月，故編列連續工程。 (2)本工程為111-112年度連續工程，總工程費經議會審定為264,000,000元，本年度編列100,000,000元，餘164,000,000元編列於以後年度；其各年度資金需求詳如後附分年資金需求表。 (3)籠統項目工程管理費率按平均值提列，惟執行時仍在議會審定工程費數額範圍內，依實際執行時之工程預算規模級距覈實提列工程管理費。
3000 設備及投資				100,000,000	
3015 公共建設及設施費				100,000,000	
	式	1	88,500,000	88,500,000	本年度所需施工費。
	式	1	4,900,000	4,900,000	本年度所需委外設計費。
	式	1	3,812,250	3,812,250	本年度所需委外監造費。
	式	1	2,787,750	2,787,750	按施工費提列工程管理費(3.15%)。
				264,000,000	總工程費(或總經費)明細如下：
	式	1	233,640,330	233,640,330	施工費。
	式	1	13,000,000	13,000,000	委外設計費。
	式	1	10,000,000	10,000,000	委外監造費。
	式	1	7,359,670	7,359,670	按施工費提列工程管理費(3.15%)。
				220,000,000	31111年度河濱公園設施檢修改善及新建工程 (1)本案係辦理全市河濱公園、高灘地及堤內外轄管區域之自行車道、水防道路、水電設施、露營場、越野腳



臺北市政府工務局水利工程處

歲出計畫說明提要與各項費用明細表

中華民國111年度

單位：新臺幣元

分支計畫及用途別科目	單位	數量	單價	預算數	說明	
環境衛生及河川工程—河川及雨水下水道工程					踏車場、綠美化等相關設施整建新建及相關試挖、檢驗、鑽探、測量、評估及改善等工作，惟配合111年度工程付款期程，故編列連續工程。 (2)本工程為111-112年度連續工程，總工程費經議會審定為340,000,000元，本年度編列220,000,000元，餘120,000,000元編列於以後年度，其各年度資金需求詳如後附分年資金需求表。 (3)籠統項目工程管理費率按平均值提列，惟執行時仍在議會審定工程費數額範圍內，依實際執行時之工程預算規模級距覆實提列工程管理費。	
	3000 設備及投資			220,000,000		
	3015 公共建設及設施費			220,000,000		
		式	1	204,802,531	204,802,531	本年度所需施工費。
		式	1	8,479,946	8,479,946	本年度所需委外設計費。
		式	1	6,717,523	6,717,523	按施工費提列工程管理費(3.28%)。
					340,000,000	總工程費(或總經費)明細如下:
		式	1	317,061,190	317,061,190	施工費。
		式	1	12,539,203	12,539,203	委外設計費。
		式	1	10,399,607	10,399,607	按施工費提列工程管理費(3.28%)。
				9,600,000	32111年度河濱生態保育及復育工程 (1)河濱面積約佔臺北市面積2.86%，卻有本市2/3動物及1/3植物種類，生態資源豐富，為維護河濱生態，辦理全市河濱公園、高灘地及堤內轄管區域之生態監測、復育指標物種、微棲地營造、移除不當物種及棲地周邊既有設施預約維護改善及辦理相關保育及復育工程。並配合上述需求辦理鑽探、測量、生態調查...等工作及所	

# 臺北市政府工務局水利工程處

## 歲出計畫說明提要與各項費用明細表

中華民國111年度

單位：新臺幣元

分支計畫及用途別科目	單位	數量	單價	預算數	說明
環境衛生及河川工程—河川及雨水下水道工程  3000 設備及投資 3015 公共建設及設施費					需配合之委託規劃、設計作業，惟配合111年度工程付款期程，故編列連續工程。 (2)本工程為111-112年度連續工程，總工程費經議會審定為12,000,000元，本年度編列9,600,000元，餘2,400,000元編列於以後年度；其各年度資金需求詳如後附分年資金需求表。 (3)籠統項目工程管理費率按平均值提列，惟執行時仍在議會審定工程費數額範圍內，依實際執行時之工程預算規模級距覈實提列工程管理費。
				9,600,000	
				9,600,000	
	式	1	8,657,874	8,657,874	本年度所需施工費。
	式	1	647,758	647,758	本年度所需委外設計費。
	式	1	294,368	294,368	按施工費提列工程管理費(3.4%)。
				12,000,000	總工程費(或總經費)明細如下：
	式	1	10,978,957	10,978,957	施工費。
	式	1	647,758	647,758	委外設計費。
	式	1	373,285	373,285	按施工費提列工程管理費(3.4%)。
				225,000,000	33111年度下水道設施及零星排水改善工程 (1)年度進行中依實際調查積水地區改善需要及因應環保局、區公所、里民大會及市民建議，適時辦理雨水下水道、排水溝渠、側溝、調洪/沉砂池、閘閘門、人孔調升降等各項設施(及其附屬設施)之改善、維護、清疏、障礙排除及簡易綠美化工作。並配合上述需求辦理委託規劃、設計作業，以及試挖、鑽探、測量、縱走調查、積水事件調查、既有水工結構調查評估、配合工程之交通維持計畫及鄰房鑑定...等工

臺北市政府工務局水利工程處

歲出計畫說明提要與各項費用明細表

中華民國111年度

單位：新臺幣元

分支計畫及用途別科目	單位	數量	單價	預算數	說明		
環境衛生及河川工程—河川及雨水下水道工程	3000 設備及投資			225,000,000	作及所需配合之委託規劃、設計作業，以利工程之推展並維水流暢通用，惟配合111年度工程付款期程，故編列連續工程。 (2)本工程為111-112年度連續工程，總工程費經議會審定為460,000,000元，本年度編列225,000,000元，餘235,000,000元編列於以後年度；其各年度資金需求詳如後附分年資金需求表。 (3)籠統項目工程管理費率按平均值提列，惟執行時仍在議會審定工程費數額範圍內，依實際執行時之工程預算規模級距覈實提列工程管理費。		
	3015 公共建設及設施費			225,000,000			
		式	1	204,854,369		204,854,369	本年度所需施工費。
		式	1	14,000,000		14,000,000	本年度所需委外設計費。
		式	1	6,145,631		6,145,631	按施工費提列工程管理費(3%)。
						460,000,000	總工程費(或總經費)明細如下：
		式	1	428,834,951		428,834,951	施工費。
		式	1	18,300,000		18,300,000	委外設計費。
		式	1	12,865,049		12,865,049	按施工費提列工程管理費(3%)。
						4,500,000	34全市堤防美化工程(第7期) (1)為賡續辦理本市堤防美化，並改善周遭景觀，使堤防外觀呈現嶄新之風貌，及創造優質都會環境。 (2)本工程為111-112年度連續工程，總工程費經議會審定為19,000,000元，本年度編列4,500,000元，餘14,500,000元編列於以後年度；其各年度資金需求詳如後附分年資金需求表。
3000 設備及投資				4,500,000			

# 臺北市政府工務局水利工程處

## 歲出計畫說明提要與各項費用明細表

中華民國111年度

單位：新臺幣元

分支計畫及用途別科目	單位	數量	單價	預算數	說明	
環境衛生及河川工程—河川及雨水下水道工程	3015 公共建設及設施費			4,500,000		
	式	1	3,960,000	3,960,000	本年度所需施工費。	
	式	1	232,400	232,400	本年度所需委外規劃設計費。	
	式	1	182,860	182,860	本年度所需委外監造費。	
	式	1	124,740	124,740	按施工費提列工程管理費(3.15%)。	
					19,000,000	總工程費(或總經費)明細如下:
	式	1	1,103,990	1,103,990	馬賽克工程。	
	式	1	12,000,000	12,000,000	彩繪工程。	
	式	1	3,000,000	3,000,000	假設工程。	
	式	1	733,010	733,010	雜項工程。	
	式	1	916,850	916,850	委外規劃設計費。	
	式	1	716,040	716,040	委外監造費。	
	式	1	530,110	530,110	按施工費提列工程管理費(5,000,000*3.5%+11,837,000*3%)。	
				7,500,000	35全市抽水站設備更新及改善工程(第4期) (1)辦理全市抽水站之抽水機、撈污機、發電機、閘門等設備汰舊換新工程，落實並增強抽水站應變能力與效能，以確保本市防汛安全。 (2)本工程為111-115年度連續工程，總工程費經議會審定為822,187,000元，本年度編列7,500,000元，餘814,687,000元編列於以後年度；其各年度資金需求詳如後附分年資金需求表。	
3000 設備及投資				7,500,000		
3015 公共建設及設施費				7,500,000		
	式	1	7,500,000	7,500,000	本年度所需委外規劃設計費。	
				822,187,000	總工程費(或總經費)明細如下:	

臺北市政府工務局水利工程處

歲出計畫說明提要與各項費用明細表

中華民國111年度

單位：新臺幣元

分支計畫及用途別科目	單位	數量	單價	預算數	說明
環境衛生及河川工程—河川及雨水下水道工程	部	1	3,000,000	3,000,000	2CMS抽水機組。
	部	2	4,500,000	9,000,000	4CMS抽水機組。
	部	4	8,000,000	32,000,000	6CMS抽水機組。
	部	4	12,000,000	48,000,000	8CMS抽水機組。
	部	3	16,000,000	48,000,000	10CMS抽水機組。
	部	2	2,500,000	5,000,000	約125KW發電機。
	部	1	3,000,000	3,000,000	約150KW發電機。
	部	1	4,500,000	4,500,000	約300KW發電機。
	部	2	6,000,000	12,000,000	約350KW發電機。
	部	1	17,000,000	17,000,000	抽水機用發電機組(約1600KW)。
	部	1	18,000,000	18,000,000	抽水機用發電機組(約1700KW)。
	部	1	3,000,000	3,000,000	約180KW柴油引擎。
	部	2	7,500,000	15,000,000	約455KW柴油引擎。
	部	4	11,000,000	44,000,000	約640KW柴油引擎。
	部	4	15,000,000	60,000,000	約820KW柴油引擎。
	部	3	17,500,000	52,500,000	約1170KW柴油引擎。
	部	14	6,500,000	91,000,000	角齒輪減速機及離合器。
	部	29	6,500,000	188,500,000	撈污機組。
	部	14	2,800,000	39,200,000	伸縮接頭及電動蝶閥。
	式	1	45,419,414	45,419,414	自動化圖控整合界接及電氣設備、控制及電力管線。
組	1	14,000,000	14,000,000	閘門組。	
式	1	19,600,000	19,600,000	振動監測系統。	
式	1	24,252,994	24,252,994	委外規劃設計費(含測量費、鑽探費、工作費及評選委員出席費、評審費、交通費等)。	

臺北市政府工務局水利工程處

歲出計畫說明提要與各項費用明細表

中華民國111年度

單位：新臺幣元

分支計畫及用途別科目	單位	數量	單價	預算數	說明	
環境衛生及河川工程—河川及雨水下水道工程	式	1	18,705,995	18,705,995	委外監造費(含工作費及評選委員出席費、評審費、交通費等)。	
	式	1	7,508,597	7,508,597	按施工費提列工程管理費(5,000,000*3.5%+20,000,000*3%+25,000,000*2.5%+50,000,000*1.5%+400,000,000*1%+271,719,414*0.5%)。	
				38,000,000	36111年度抽水站建物及設施檢修工程 (1)本案對建置超過20年以上抽水站進行改善，依委託廠商規劃設計成果，111~112年計畫編列預算施作辦理維修或整建工作，可改善站員辦公環境維及維護抽水站、閘門房內設備運轉良好，以保持正常運作，維護汛安。另全市抽水站前池及閘閥門周邊因颱風豪雨期間雨水逕流夾帶泥砂淤積，故需機動辦理清疏作業，以維持抽水站前池蓄水功能並疏導加強閘閥門渠道排放水之效率。 (2)本工程為111-112年度連續工程，總工程費經議會審定為75,890,000元，本年度編列38,000,000元，餘37,890,000元編列於以後年度；其各年度資金需求詳如後附分年資金需求表。	
	3000 設備及投資			38,000,000		
	3015 公共建設及設施費			38,000,000		
		式	1	35,694,600	35,694,600	本年度所需施工費。
		式	1	1,445,160	1,445,160	本年度所需委外監造費。
		式	1	860,240	860,240	按施工費提列工程管理費(2.41%)。
					75,890,000	總工程費(或總經費)明細如下：
		式	1	59,450,381	59,450,381	抽水站站房及閘門房整修。
	式	1	12,000,000	12,000,000	抽水站前池及閘閥門周邊清疏。	

臺北市政府工務局水利工程處

歲出計畫說明提要與各項費用明細表

中華民國111年度

單位：新臺幣元

分支計畫及用途別科目	單位	數量	單價	預算數	說明	
環境衛生及河川工程—河川及雨水下水道工程	式	1	2,717,863	2,717,863	委外監造費。	
	式	1	1,721,756	1,721,756	按施工費提列工程管理費(5,000,000*3.5%+20,000,000*3%+25,000,000*2.5%+21,450,381*1.5%)。	
				85,406,000	37圓山及大龍等全市抽水站新擴建工程 (1)因承德路與錦西街周遭區域易發生積水，因此評估提升承德路幹線降雨受容度，該處為圓山及大龍抽水站之集水區，故考量聯合運轉、加大抽水容量及降低起抽水水位，辦理圓山與大龍抽水站擴建工程，另民生及文林抽水站集水區亦有提升抽水量之需求，故辦理文林抽水站機組增設工程及民生抽水站前池擴建暨機組增設工程。 (2)本工程為111-114年度連續工程，總工程費經議會審定為884,400,000元，本年度編列85,406,000元，餘798,994,000元編列於以後年度；其各年度資金需求詳如後附分年資金需求表。	
	3000 設備及投資			85,406,000		
	3015 公共建設及設施費			85,406,000		
		式	1	80,501,595	80,501,595	本年度所需施工費。
		式	1	4,157,350	4,157,350	本年度所需委外監造費。
		式	1	747,055	747,055	按施工費提列工程管理費(0.928%)。
					884,400,000	總工程費(或總經費)明細如下：
		式	1	545,509,038	545,509,038	土建工程。
		式	1	11,000,000	11,000,000	閘門設施。
		式	1	283,850,000	283,850,000	機械設備。
		式	1	12,789,650	12,789,650	電氣設備及自動控制。
	式	1	23,335,569	23,335,569	委外監造費(含工作費及評選委員出席費、評審費、交通費等)。	

臺北市政府工務局水利工程處

歲出計畫說明提要與各項費用明細表

中華民國111年度

單位：新臺幣元

分支計畫及用途別科目	單位	數量	單價	預算數	說明	
環境衛生及河川工程—河川及雨水下水道工程	式	1	7,915,743	7,915,743	按施工費提列工程管理費(5,000,000*3.5%+20,000,000*3%+25,000,000*2.5%+50,000,000*1.5%+400,000,000*1%+353,148,688*0.5%)。	
				10,000,000	38磺港溪再造工程(延壽橋至西安橋) (1)本案係配合磺港溪再造計畫,計畫於延壽橋至西安橋間,將磺港溪與鄰近之奇岩1號、2號公園結合,創造更大的公園綠地與親水環境供民眾休憩,同時增加滯洪空間提升防洪能力。 (2)本工程為111-114年度連續工程,總工程費經議會審定為650,000,000元,本年度編列10,000,000元,餘640,000,000元編列於以後年度;其各年度資金需求詳如後附分年資金需求表。	
	3000 設備及投資			10,000,000		
	3015 公共建設及設施費			10,000,000		
		式	1	9,599,620	9,599,620	本年度所需施工費。
		式	1	296,320	296,320	本年度所需委外監造費。
		式	1	104,060	104,060	按施工費提列工程管理費(1.084%)。
					650,000,000	總工程費(或總經費)明細如下:
		式	1	143,263,540	143,263,540	河工構造及護岸。
		式	1	189,128,500	189,128,500	公園綠地。
		式	1	292,962,673	292,962,673	道路及人行道。
		式	1	17,868,513	17,868,513	委外監造費(含工作費及評選委員出席費、評審費、交通費等)。
		式	1	6,776,774	6,776,774	按施工費提列工程管理費(5,000,000*3.5%+20,000,000*3%+25,000,000*2.5%+50,000,000*1.5%+400,000,000*1%+125,354,713*0.5%)。
				1,000,000	39111年度水利建造物檢測及結構安全評估檢討工作	



臺北市政府工務局水利工程處

歲出計畫說明提要與各項費用明細表

中華民國111年度

單位：新臺幣元

分支計畫及用途別科目	單位	數量	單價	預算數	說明	
環境衛生及河川工程—河川及雨水下水道工程	3000 設備及投資			1,000,000	(1)進行市轄水利建造物檢測及結構安全檢測評估與補強規劃工作，以確保水利建造物抗洪防災功能。 (2)本計畫為111-112年度連續計畫，總經費經議會審定為8,000,000元，本年度編列1,000,000元，餘7,000,000元編列於以後年度；其各年度資金需求詳如後附分年資金需求表。	
	3015 公共建設及設施費			1,000,000		
		式	1	1,000,000	1,000,000	本年度所需規劃費。
					8,000,000	總工程費(或總經費)明細如下：
		式	1	3,000,000	3,000,000	辦理水利及抽水站建造物檢查。
		式	1	2,500,000	2,500,000	檢測及安全分析。
		式	1	2,200,000	2,200,000	技術諮詢費。
		式	1	300,000	300,000	作業費(含評審委員出席、審查費、交通費等)。
					5,000,000	40全市轄河川溪溝總體環境營造工作(第2期) (1)辦理全市河川溪溝之周邊環境之調查、評估，並依整體需求提出後續之改善建議或管理之方式等事項。 (2)本計畫為111-113年度連續計畫，總經費經議會審定為16,000,000元，本年度編列5,000,000元，餘11,000,000元編列於以後年度；其各年度資金需求詳如後附分年資金需求表。
	3000 設備及投資				5,000,000	
3015 公共建設及設施費				5,000,000		
	式	1	5,000,000	5,000,000	本年度所需規劃費。	
				16,000,000	總工程費(或總經費)明細如下：	
	式	1	350,000	350,000	景美溪植生影響評估。	

# 臺北市政府工務局水利工程處

## 歲出計畫說明提要與各項費用明細表

中華民國111年度

單位：新臺幣元

分支計畫及用途別科目	單位	數量	單價	預算數	說明	
環境衛生及河川工程—河川及雨水下水道工程	式	1	5,000,000	5,000,000	全市轄河川溪溝總體環境營造規劃。	
	式	1	3,650,000	3,650,000	新店溪及景美溪匯流口設計。	
	式	1	6,750,000	6,750,000	貴子坑流域環境改善設計暨關渡高保護分析。	
	式	1	250,000	250,000	作業費(含評選委員出席、審查費及交通費等)。	
				7,000,000	41堤防及抽水站新擴建及改善規劃設計工作(第1期) (1)為考量市民生命財產安全，計畫編列相關經費辦理全市堤防、抽水站、閘閘門、疏散門與其他設施之新擴建及改善規劃設計工作，以維繫本市防洪安全。 (2)本計畫為111-113年度連續計畫，總經費經議會審定為62,500,000元，本年度編列7,000,000元，餘55,500,000元編列於以後年度；其各年度資金需求詳如後附分年資金需求表。	
	3000 設備及投資				7,000,000	
	3015 公共建設及設施費				7,000,000	
		式	1	7,000,000	7,000,000	本年度所需委外規劃設計費。
					62,500,000	總工程費(或總經費)明細如下：
		式	1	7,500,000	7,500,000	木柵路5段堤防新建及高灘地整建委託規劃設計。
	式	1	25,000,000	25,000,000	中山及建國抽水站擴建工程規劃設計。	
	式	1	29,750,000	29,750,000	百齡抽水站新建工程規劃設計。	
	式	1	250,000	250,000	作業費(含評選委員出席、審查費及交通費等)。	
				1,000,000	42市區排水系統環境營造規劃設計工作 (1)調查並評估市區內具有營	

臺北市政府工務局水利工程處

歲出計畫說明提要與各項費用明細表

中華民國111年度

單位：新臺幣元

分支計畫及用途別科目	單位	數量	單價	預算數	說明
環境衛生及河川工程—河川及雨水下水道工程 3000 設備及投資 3015 公共建設及設施費					造生態潛力且發展之溪溝，綜整提出後續之改善建議及管理方式等事項，進行細部環境營造規劃。 (2)本計畫為111-112年度連續計畫，總經費經議會審定為5,000,000元，本年度編列1,000,000元，餘4,000,000元編列於以後年度；其各年度資金需求詳如後附分年資金需求表。
				1,000,000	
				1,000,000	
	式	1	1,000,000	1,000,000	本年度所需規劃費。
				5,000,000	總工程費(或總經費)明細如下:
	式	1	2,120,000	2,120,000	相關調查、水質、生態監測及文獻資料蒐集與彙整等相關費用。
	式	1	1,200,000	1,200,000	水文、水理分析及環境評估。
	式	1	1,200,000	1,200,000	提出溪溝環境營造建議及管理方式等相關費用。
	式	1	200,000	200,000	技術顧問諮詢及資料提供。
	式	1	180,000	180,000	作業成果印製、辦理說明會及簡報費用。
	式	1	100,000	100,000	作業費(含評選委員出席、審查費及交通費等)。
				5,530,000	43雨水下水道結構安全檢測及設計工作 (1)針對全市分區雨水下水道箱涵辦理結構檢測及補強規劃設計，並對檢測結果及以往已發現急需修補缺失辦理補強設計。 (2)本計畫為111-113年度連續計畫，總經費經議會審定為35,000,000元，本年度編列5,530,000元，餘29,470,000元編列於以後年度；其各年度資金需求詳如後附分年資金需求表。

臺北市政府工務局水利工程處

歲出計畫說明提要與各項費用明細表

中華民國111年度

單位：新臺幣元

分支計畫及用途別科目	單位	數量	單價	預算數	說明
3000 設備及投資				5,530,000	
3015 公共建設及設施費				5,530,000	
	式	1	5,530,000	5,530,000	本年度所需規劃費。
				35,000,000	總工程費(或總經費)明細如下:
	式	1	3,403,700	3,403,700	現場調查勘測及資料彙整分析。
	式	1	1,006,760	1,006,760	箱涵結構安全評估。
	式	1	2,037,170	2,037,170	箱涵結構補強修復設計。
	式	1	350,000	350,000	簡報資料及報告製作。
	式	1	1,435,820	1,435,820	管理費(直接薪資21.1%)。
	式	1	16,040,000	16,040,000	下水道縱走費(其他直接費用)。
	式	1	10,000,000	10,000,000	下水道結構檢測費(其他直接費用)。
	式	1	700,000	700,000	成果整理、報告撰寫及印製(其他直接費用)。
	式	1	26,550	26,550	作業費(含評選委員出席費、審查費及交通費等)。
				4,000,000	44士林、中山等集水區排水改善與滯蓄洪設施規劃設計工作 (1)為提升本市降雨容受力，針對已完成檢討規劃並提出建議改善方案之集水區，辦理排水改善、滯蓄洪設施建設等工程規劃設計。 (2)本計畫為111-113年度連續計畫，總經費經議會審定為10,500,000元，本年度編列4,000,000元，餘6,500,000元編列於以後年度；其各年度資金需求詳如後附分年資金需求表。
3000 設備及投資				4,000,000	
3015 公共建設及設施費				4,000,000	
	式	1	4,000,000	4,000,000	本年度所需規劃費。

臺北市政府工務局水利工程處

歲出計畫說明提要與各項費用明細表

中華民國111年度

單位：新臺幣元

分支計畫及用途別科目	單位	數量	單價	預算數	說明
環境衛生及河川工程—河川及雨水下水道工程				10,500,000	總工程費(或總經費)明細如下:
	式	1	2,660,465	2,660,465	現場調查及勘測。
	式	1	6,486,305	6,486,305	設計作業。
	式	1	472,496	472,496	協辦工程招標作業。
	式	1	472,496	472,496	施工期間配合作業。
	式	1	363,238	363,238	作業成果編制及簡報。
	式	1	45,000	45,000	作業費(含評選委員出席費、審查費及交通費等)。

# 臺北市政府工務局水利工程處

## 歲出計畫說明提要與各項費用明細表

中華民國111年度

單位：新臺幣元

一般建築及設備—營建工程	業務計畫及工作計畫名稱與編號	56071519002 一般建築及設備-營建工程	承辦單位	河川工程科、河川管理科	預算金額	15,916,000元	一般建築及設備—營建工程
歲出計畫說明	<p>一、計畫內容：辦理南京抽水站備勤室整修工程、高灘地北區管理站站房建置委託規劃設計工作及高灘地北區管理站站房新建工程等工程。</p> <p>二、預期成果：能增加河濱公園維護管理、防汛搶險及抽水業務等，相關設備放置或搬運出勤之空間。</p>						
	分支計畫及用途別科目	單位	數量	單價	預算數	說 明	
	合計				15,916,000	較上年度預算數6,500,000元，增加9,416,000元。	
	11其他修建工程				15,916,000	較上年度預算數6,500,000元，增加9,416,000元。	
	3000 設備及投資				500,000	01南京抽水站備勤室整修工程	
	3015 公共建設及設施費				500,000	(1) 辦理修繕更新南京抽水站既有天花板、燈具、地坪及部分漏水改善等，並規劃2樓及3樓空間利用。 (2) 本工程為110-111年度連續工程，總工程費經議會審定為5,000,000元，除至以前年度已編列4,500,000元，本年度編列500,000元；其各年度資金需求詳如後附分年資金需求表。	
		式	1	402,332	402,332	本年度所需施工費。	
		式	1	60,972	60,972	本年度所需委外規劃設計費。	
		式	1	22,614	22,614	本年度所需委外監造費。	

臺北市政府工務局水利工程處

歲出計畫說明提要與各項費用明細表

中華民國111年度

單位：新臺幣元

分支計畫及用途別科目	單位	數量	單價	預算數	說明
一般建築及設備—營建工程	式	1	14,082	14,082	按施工費提列工程管理費(3.5%)。
				800,000	02高灘地北區管理站站房建置委託規劃設計工作 (1)為配合捷運環狀線第2階段北環段工程使用本處高灘地北區管理站辦公空間用地，故需另覓適當空間新建高灘地北區管理站辦公室1處，以利本處執行河濱公園維護管理、防汛搶險及抽水業務等，相關設備放置或搬運出勤之空間需求。 (2)本規劃為110-112年度連續計畫，總規劃費經議會審定為4,000,000元，除至以前年度已編列2,000,000元，本年度編列800,000元，餘1,200,000元編列於以後年度；其各年度資金需求詳如後附分年資金需求表。
3000 設備及投資				800,000	
3015 公共建設及設施費				800,000	
	式	1	800,000	800,000	本年度所需委外規劃設計費。
				9,959,000	03高灘地北區管理站站房新建工程 (1)本案係新建高灘地北區管理站站房，結構新建地上五層、地下一層建築物，作為本處高灘地北區管理站辦公室使用，以提升建物整體安全性及改善辦公環境。建物之總樓地板面積以符合法定容積(約為987.75平方公尺)為主要依據。 (2)本工程為111-113年度連續工程，總工程費經議會審定為78,500,000元，本年度編列9,959,000元，餘68,541,000元編列於以後年度；其各年度資金需求詳如後附分年資金需求表。
3000 設備及投資				9,959,000	
3015 公共建設及設施費				9,959,000	

臺北市政府工務局水利工程處

歲出計畫說明提要與各項費用明細表

中華民國111年度

單位：新臺幣元

分支計畫及用途別科目	單位	數量	單價	預算數	說明	
一般建築及設備—營建工程	式	1	9,465,853	9,465,853	本年度所需施工費。	
	式	1	268,806	268,806	本年度所需委外監造費。	
	式	1	224,341	224,341	按施工費提列工程管理費(2.37%)。	
				78,500,000	總工程費(或總經費)明細如下：	
	式	1	8,230,000	8,230,000	假設工程。	
	式	1	35,248,436	35,248,436	建物結構體工程。	
	式	1	15,000,000	15,000,000	裝修工程。	
	式	1	11,000,000	11,000,000	機電工程。	
	式	1	5,000,000	5,000,000	綠建築配合工程。	
	式	1	2,254,387	2,254,387	委外監造費。	
	式	1	1,767,177	1,767,177	按施工費提列工程管理費(5,000,000*3.5%+20,000,000*3%+25,000,000*2.5%+24,478,436*1.5%)。	
	3000 設備及投資				1,203,000	04泉州街眷舍拆除工程 本處經管泉州街34巷1-5號及1-6號眷舍因不堪使用辦理拆除工程。
	3015 公共建設及設施費				1,203,000	
		式	1	1,081,445	1,081,445	施工費。
	式	1	41,852	41,852	設計費。	
	式	1	41,852	41,852	監造費。	
	式	1	37,851	37,851	按施工費提列工程管理費(1,081,445*3.5%)。	
3000 設備及投資				3,454,000	05辦公室整建工程 為辦理本處7-8樓辦公空間調整暨駐外辦公空間因屋頂鐵皮老舊漏水、地板破損、電線老舊、弱電線路雜亂接觸不良，故辦理辦公室整修工程。	
				3,454,000		



臺北市政府工務局水利工程處

歲出計畫說明提要與各項費用明細表

中華民國111年度

單位：新臺幣元

分支計畫及用途別科目	單位	數量	單價	預算數	說明
3015 公共建設及設施費	式	1	3,337,198	3,337,198	施工費。
	式	1	116,802	116,802	按施工費提列工程管理費(3,337,198*3.5%)。

一般建築及設備—營建工程

一般建築及設備—營建工程

# 臺北市政府工務局水利工程處

## 歲出計畫說明提要與各項費用明細表

中華民國111年度

單位：新臺幣元

一般建築及設備—交通及運輸設備

一般建築及設備—交通及運輸設備

業務計畫及工作計畫名稱與編號	56071519003 一般建築及設備-交通及運輸設備	承辦單位	抽水站管理一科、雨水下水道工程科	預算金額	10,698,000元
----------------	--------------------------------	------	------------------	------	-------------

歲出計畫說明	<p>一、計畫內容：汰換吊桿工程車1臺及新購四輪傳動雙廂框式柴油貨車1臺。</p> <p>二、預期成果：報廢老舊車輛以減少保養維修費用，並可提高工作效率。</p>
--------	---

分支計畫及用途別科目	單位	數量	單價	預算數	說 明
合計				10,698,000	較上年度預算數840,000元，增加9,858,000元。
03交通及運輸設備				10,698,000	較上年度預算數840,000元，增加9,858,000元。
3000 設備及投資				10,698,000	
3025 運輸設備費				10,698,000	
	輛	1	9,500,000	9,500,000	吊桿工程車。
	輛	1	1,198,000	1,198,000	四輪傳動雙廂框式柴油貨車。

# 臺北市政府工務局水利工程處

## 歲出計畫說明提要與各項費用明細表

中華民國111年度

單位：新臺幣元

一般建築及設備—其他設備	業務計畫及工作計畫名稱與編號	56071519004 一般建築及設備-其他設備	承辦單位	資訊室、秘書室、河川管理科、雨水下水道工程科、抽水站管理一科、二科、	預算金額	15,672,000元	一般建築及設備—其他設備
歲出計畫說明	<p>一、計畫內容： 個人電腦租賃費、電腦周邊設備及零組件、冷氣機等設備。</p> <p>二、預期成果： 保持充足之安全措施暨業務必要設備，以保安全，提高工作效率。</p>						
	分支計畫及用途別科目	單位	數量	單價	預算數	說 明	
	合計				15,672,000	較上年度預算數9,650,000元，增加6,022,000元。	
	04其他設備				15,672,000	較上年度預算數9,650,000元，增加6,022,000元。	
	3000 設備及投資				5,660,040		
	3030 資訊軟硬體設備費				3,823,125		
		年	1	1,379,890	1,379,890	水利處工程影像平台建置案。	
		年	1	1,743,235	1,743,235	臺北市抽水站維護管理系統功能擴充案。	
		年	1	700,000	700,000	本處資訊安全管理系統建置案。	
	3035 雜項設備費				1,836,915		
		臺	2	23,000	46,000	飲水機。	
		座	6	50,000	300,000	移動式檔案櫃(含運費)。	
		臺	23	26,000	598,000	窗型5.6KW冷氣機(含基本安裝費)。	
		臺	3	20,000	60,000	窗型4KW冷氣機(含基本安裝費)。	

臺北市政府工務局水利工程處

歲出計畫說明提要與各項費用明細表

中華民國111年度

單位：新臺幣元

分支計畫及用途別科目	單位	數量	單價	預算數	說明
一般建築及設備—其他設備	臺	10	27,000	270,000	一對一分離式 5KW冷氣機(含基本安裝費)。
	臺	2	46,000	92,000	一對二分離式5.6KW冷氣機(含基本安裝費)。
	臺	1	60,000	60,000	一對二分離式5.6KW冷氣機(含特別安裝費)。
	臺	1	360,215	360,215	柴油引擎防音型電焊機。
	臺	3	16,900	50,700	變頻洗衣機11KG以上。
3000 設備及投資				545,400	01-109年個人電腦租賃費 本項係109-114年度連續性計畫，總經費1,908,900元(不含109及110年度已編列1,321,080元)，本年度編列545,400元，餘1,363,500元編列於以後年度，其各年度資金需求詳如後附分年資金需求表。
3030 資訊軟硬體設備費				545,400	
	年	1	545,400	545,400	本年度所需電腦租賃費。
				1,908,900	總工程費(或總經費)明細如下：
	臺	101	18,900	1,908,900	桌上型電腦租賃費。
				534,600	02-110年個人電腦租賃費 本項係110-115年度連續性計畫，總經費2,316,600元(不含110年度已編列691,200元)，本年度編列534,600元，餘1,782,000元編列於以後年度，其各年度資金需求詳如後附分年資金需求表。
3000 設備及投資				534,600	
3030 資訊軟硬體設備費				534,600	
	年	1	534,600	534,600	本年度所需電腦租賃費。
				2,316,600	總工程費(或總經費)明細如下：
	臺	90	25,740	2,316,600	筆記型電腦租賃費。

臺北市政府工務局水利工程處

歲出計畫說明提要與各項費用明細表

中華民國111年度

單位：新臺幣元

分支計畫及用途別科目	單位	數量	單價	預算數	說明
一般建築及設備—其他設備 3000 設備及投資 3030 資訊軟硬體設備費	年	1	813,960	813,960	03-111年個人電腦租賃費 本項係111-116年度連續性計畫，總經費4,548,600元，本年度編列813,960元，餘3,734,640元編列於以後年度，其各年度資金需求詳如後附分年資金需求表。
				813,960	
				813,960	
				813,960	111年個人電腦租賃費(分年編列)。
3000 設備及投資 3030 資訊軟硬體設備費	臺	133	34,200	4,548,600	總工程費(或總經費)明細如下：
				4,548,600	桌上型電腦(含筆電)租賃費。
				4,000,000	04雨水下水道資訊管理系統擴充案 本計畫為110-111年連續計畫，總計畫費經議會審定為7,910,000元，除至以前年度已編列3,910,000元，本年度編列4,000,000元；其各年度資金需求詳如後附分年資金需求表。
				4,000,000	
3000 設備及投資 3030 資訊軟硬體設備費	年	1	4,000,000	4,000,000	雨水下水道資訊管理系統擴充案。
				4,000,000	
				4,000,000	05水利管理資訊系統更新及擴充案 本計畫為111-112年度連續計畫，總計畫費經議會審定為8,241,000元，本年度編列4,118,000元，餘4,123,000元編列於以後年度；其各年度資金需求詳如後附分年資金需求表。
				4,118,000	
3000 設備及投資 3030 資訊軟硬體設備費	年	1	4,118,000	4,118,000	水利管理資訊系統更新及擴充案。
				4,118,000	
				4,118,000	
				4,118,000	

臺北市政府工務局水利工程處

歲出計畫說明提要與各項費用明細表

中華民國111年度

單位：新臺幣元

分支計畫及用途別科目	單位	數量	單價	預算數	說明
一般建築及設備—其他設備				8,241,000	總工程費(或總經費)明細如下:
	式	1	3,716,596	3,716,596	河川管理資訊系統。
	式	1	2,038,567	2,038,567	防洪設施管理資訊系統。
	式	1	1,690,027	1,690,027	通用性功能調整。
	式	1	795,810	795,810	行政管理費。

# 臺北市政府工務局水利工程處 人事費分析表

中華民國111年度

0356010100-農業支出-一般行政-行政管理

單位：新臺幣元

類別	預算員額	全年度人事費											備註	
		民意代表待遇	政務人員待遇	法定編制人員待遇	約聘僱人員待遇	技工及工友待遇	獎金	其他給與	加班值班費	退休退職給付	退休離職儲金	保險		合計
合計	839			222,718,320	8,828,748	196,877,400	87,827,915	16,165,560	52,951,379	22,200,000	63,311,130	46,264,548	717,145,000	
正式員額	344			222,718,320			45,708,507	6,242,336	6,230,000		22,182,465	19,293,888	322,375,516	
職員	344			222,718,320			45,708,507	6,242,336	6,230,000		22,182,465	19,293,888	322,375,516	含駐衛警34人
約聘僱人員	17				8,828,748		1,103,594	256,000	413,671		618,024	1,157,508	12,377,545	
技工	444					183,150,000	38,156,250		11,849,472	22,200,000	39,409,536	24,013,296	318,778,554	
駕駛	24					9,900,000	2,062,500		640,512		792,000	1,298,016	14,693,028	
工友	10					3,827,400	797,064		266,880		309,105	501,840	5,702,289	
其他人事費								9,667,224	33,550,844				43,218,068	

本 頁 空 白



臺北市政府工務局水利工程處  
歲出一級用途別科目分析表

中華民國111年度

單位：新臺幣千元

名稱及編號	合計	經常支出						資本支出					
		人事費	業務費	獎補助費	債務費	預備金	小計	人事費	業務費	設備及投資	獎補助費	預備金	小計
合計	3,135,731	717,145	369,088	60			1,086,293			2,049,438			2,049,438
56071510000 農業支出	3,135,731	717,145	369,088	60			1,086,293			2,049,438			2,049,438
56071510100 一般行政	731,533	717,145	14,328	60			731,533						
56071510101 行政管理	731,533	717,145	14,328	60			731,533						
56071511200 水利行政	354,760		354,760				354,760						
56071511201 水利管理及維護	354,760		354,760				354,760						
56071518600 環境衛生及河川 工程	2,007,152									2,007,152			2,007,152
56071518603 河川及雨水下水道 工程	2,007,152									2,007,152			2,007,152
56071519000 一般建築及設備	42,286									42,286			42,286
56071519002 營建工程	15,916									15,916			15,916
56071519003 交通及運輸設備	10,698									10,698			10,698
56071519004 其他設備	15,672									15,672			15,672

臺北市政府工務局水利工程處

資本支出分析表

中華民國111年度

單位：新臺幣千元

名稱及編號	合計	設備及投資								其他資本支出	
		土地	房屋建築及設備	公共建設及設施	機械設備	運輸設備	資訊軟體設備	雜項設備	權利		投資
合計	2,049,438			2,023,068		10,698	13,835	1,837			
56071518600 環境衛生及河川工程	2,007,152			2,007,152							
56071518603 河川及雨水下水道工程	2,007,152			2,007,152							
56071519000 一般建築及設備	42,286			15,916		10,698	13,835	1,837			
56071519002 營建工程	15,916			15,916							
56071519003 交通及運輸設備	10,698					10,698					
56071519004 其他設備	15,672						13,835	1,837			

臺北市政府工務局水利工程處

各項費用彙計表

中華民國111年度

單位：新臺幣元

工作計畫名稱及編號	56071510101 行政管理	56071511201 水利管理及維 護	56071518603 河川及雨水下 水道工程	56071519002 營建工程	56071519003 交通及運輸設 備	56071519004 其他設備
第一、二級用途別 科目名稱及編號						
合 計	731,533,000	354,760,000	2,007,152,000	15,916,000	10,698,000	15,672,000
100000人事費	717,145,000					
101500法定編制人員待遇	222,718,320					
102000約聘僱人員待遇	8,828,748					
102500技工及工友待遇	196,877,400					
103000獎金	87,827,915					
103500其他給與	16,165,560					
104000加班值班費	52,951,379					
104500退休退職給付	22,200,000					
105000退休離職儲金	63,311,130					
105500保險	46,264,548					
200000業務費	14,328,000	354,760,000				
200300教育訓練費	512,500	390,000				
200600水電費	496,840	38,832,592				
200900通訊費		7,496,192				
201200土地租金		463,080				
201800資訊服務費	3,355,127					
202100其他業務租金		18,780,000				
202400稅捐及規費	221,934	3,833,151				
202700保險費	42,261	1,162,786				
203300臨時人員酬金		3,700,320				
203600按日按件計資酬金	1,235,500	487,500				
203900委辦費		14,200,000				
204500國內組織會費	2,000	10,000				
205100物品	2,333,725	18,150,524				
205400一般事務費	5,270,965	173,168,284				
206300房屋建築養護費	98,989	88,350				
206600車輛及辦公器具養護費	551,917	2,533,700				
206900設施及機械設備養護費	17,882	69,375,338				
207200國內旅費	6,200					
208100運費		127,200				

臺北市政府工務局水利工程處

各項費用彙計表

中華民國111年度

單位：新臺幣元

工作計畫名稱及編號 第一、二級用途別 科目名稱及編號	56071510101 行政管理	56071511201 水利管理及維 護	56071518603 河川及雨水下 水道工程	56071519002 營建工程	56071519003 交通及運輸設 備	56071519004 其他設備
208400短程車資	2,160	1,960,983				
209300特別費	180,000					
300000設備及投資			2,007,152,000	15,916,000	10,698,000	15,672,000
301500公共建設及設施費			2,007,152,000	15,916,000		
302500運輸設備費					10,698,000	
303000資訊軟硬體設備費						13,835,085
303500雜項設備費						1,836,915
400000獎補助費	60,000					
404000對國內團體之捐助	60,000					

臺北市政府工務局水利工程處

各項費用彙計表(續)

中華民國111年度

單位：新臺幣元

工作計畫名稱及編號	合 計				
第一、二級用途別 科目名稱及編號					
合 計	3,135,731,000				
100000人事費	717,145,000				
101500法定編制人員待遇	222,718,320				
102000約聘僱人員待遇	8,828,748				
102500技工及工友待遇	196,877,400				
103000獎金	87,827,915				
103500其他給與	16,165,560				
104000加班值班費	52,951,379				
104500退休退職給付	22,200,000				
105000退休離職儲金	63,311,130				
105500保險	46,264,548				
200000業務費	369,088,000				
200300教育訓練費	902,500				
200600水電費	39,329,432				
200900通訊費	7,496,192				
201200土地租金	463,080				
201800資訊服務費	3,355,127				
202100其他業務租金	18,780,000				
202400稅捐及規費	4,055,085				
202700保險費	1,205,047				
203300臨時人員酬金	3,700,320				
203600按日按件計資酬金	1,723,000				
203900委辦費	14,200,000				
204500國內組織會費	12,000				
205100物品	20,484,249				
205400一般事務費	178,439,249				
206300房屋建築養護費	187,339				
206600車輛及辦公器具養護費	3,085,617				
206900設施及機械設備養護費	69,393,220				
207200國內旅費	6,200				
208100運費	127,200				

臺北市政府工務局水利工程處

各項費用彙計表(續)

中華民國111年度

單位：新臺幣元

工作計畫名稱及編號	合 計					
第一、二級用途別 科目名稱及編號						
208400短程車資	1,963,143					
209300特別費	180,000					
300000設備及投資	2,049,438,000					
301500公共建設及設施費	2,023,068,000					
302500運輸設備費	10,698,000					
303000資訊軟硬體設備費	13,835,085					
303500雜項設備費	1,836,915					
400000獎補助費	60,000					
404000對國內團體之捐助	60,000					

# 臺北市政府工務局水利工程處

## 人事費彙計表

中華民國111年度

單位：新臺幣元

類別	預算員額	全年度人事費											備註	
		民意代表待遇	政務人員待遇	法定編制人員待遇	約聘僱人員待遇	技工及工友待遇	獎金	其他給與	加班值班費	退休退職給付	退休離職儲金	保險		合計
合計	839			222,718,320	8,828,748	196,877,400	87,827,915	16,165,560	52,951,379	22,200,000	63,311,130	46,264,548	717,145,000	
正式員額	344			222,718,320			45,708,507	6,242,336	6,230,000		22,182,465	19,293,888	322,375,516	
職員	344			222,718,320			45,708,507	6,242,336	6,230,000		22,182,465	19,293,888	322,375,516	(人員維持費)
約聘僱人員	17				8,828,748		1,103,594	256,000	413,671		618,024	1,157,508	12,377,545	含駐衛警34人
技工	444					183,150,000	38,156,250		11,849,472	22,200,000	39,409,536	24,013,296	318,778,554	
駕駛	24					9,900,000	2,062,500		640,512		792,000	1,298,016	14,693,028	
工友	10					3,827,400	797,064		266,880		309,105	501,840	5,702,289	
其他人事費								9,667,224	33,550,844				43,218,068	

臺北市政府工務局水利工程處  
約聘僱人員費用分析表

中華民國111年度

單位：新臺幣元

科 目				約聘人員 (人*月)	約僱人員 (人*月)	全年度預算數	說 明
款	項	目	節				
						12,377,545	合計
07						12,377,545	包括約聘僱人員待遇8,828,748元、年終工作獎金1,103,594元、不休假加班費413,671元、保險費1,157,508元、離職儲金618,024元及休假補助256,000元。
	002					12,377,545	00070000000 臺北市政府工務局主管
		01				12,377,545	00071510000 臺北市政府工務局水利工程處
			01			12,377,545	56071510100 一般行政
						12,377,545	56071510101 行政管理
				2x12		1,425,867	344薪點2人。
				8x12		6,347,044	376薪點8人。
				1x12		892,630	424薪點1人。
					5x12	3,156,374	300薪點5人。
					1x12	555,630	280薪點1人。



# 臺北市政府工務局水利工程處

## 公務車輛明細表

中華民國111年度

單位：新臺幣元

業務計畫及工作計畫名稱	車輛數	車輛種類	乘客人數(不含司機)	購置年月	汽缸總排氣量(立方公分)	牌照稅(全年)	燃料使用費(全年)	油料費(全年)			養護費	車輛保險費	車輛檢驗費	備註
								數量(公升)	單價(元)	金額				
一般行政 行政管理		現有車輛				135,329	79,855			663,908	551,917	42,261	6,750	
	1	小客車	4	09605	1998	4,679	2,575	695	28.0	19,460	20,417	1,035	450	5798-QH
	1	小客車	4	09910	2378	11,230	6,180	1,668	28.0	46,704	49,000	2,483	900	110年車審由警察局移撥(AXS-9203)
	1	小客車	4	10401	1798	7,120	4,800	1,668	28.0	46,704	49,000	2,483	450	AKL-0551
	1	重型公務機車	1	09108	125		450	300	28.0	8,400	1,620	711		BJP-405
	1	重型公務機車	1	09108	125		450	300	28.0	8,400	1,620	711		BJP-412
	1	重型公務機車	1	09108	125		450	300	28.0	8,400	1,620	711		BJP-413
	1	重型公務機車	1	10104	125		450	300	28.0	8,400	1,620	711		265-KJK
	1	重型公務機車	1	10104	125		450	300	28.0	8,400	1,620	711		266-KJK
	1	重型公務機車	1	10104	125		450	300	28.0	8,400	1,620	711		267-KJK
	1	重型公務機車	1	10104	125		450	300	28.0	8,400	1,620	711		268-KJK
	1	重型公務機車	1	10204	125		450	300	28.0	8,400	1,620	711		AAL-2196
	1	重型公務機車	1	10204	125		450	300	28.0	8,400	1,620	711		AAL-2197
	1	重型公務機車	1	10204	125		450	300	28.0	8,400	1,620	711		AAL-2198
	1	客貨兩用車	7	10003	2351	11,230	6,180	1,668	28.0	46,704	49,000	2,915	900	4362-ZT
	1	客貨兩用車	7	10104	2000	11,230	6,180	1,668	28.0	46,704	49,000	2,915	900	6073-J7
1	客貨兩用車	7	10204	2351	11,230	6,180	1,668	28.0	46,704	49,000	2,915	450	AAC-7210	

# 臺北市政府工務局水利工程處

## 公務車輛明細表

中華民國111年度

單位：新臺幣元

業務計畫 及工作計 畫名稱	車輛 數	車輛 種類	乘客 人數 (不含 司機)	購置 年月	汽缸總 排氣量 (立方 公分)	牌照稅 (全年)	燃料使 用費 (全年)	油料費(全年)			養 護 費	車輛 保 險 費	車輛 檢 驗 費	備註	
								數量 (公升)	單價 (元)	金額					
水利行政 水利管理及 維護	1	客貨兩用車	4	10304	2000	11,230	6,180	1,668	28.0	46,704	49,000	2,915	450	AGH-0231	
	1	客貨兩用車	4	10304	2000	11,230	6,180	1,668	28.0	46,704	49,000	2,915	450	AGH-0232	
	1	客貨兩用車	4	10404	2000	11,230	6,180	1,668	28.0	46,704	49,000	2,915	450	AKQ-0630	
	1	客貨兩用車	4	10404	2000	11,230	6,180	1,668	28.0	46,704	49,000	2,915	450	AKQ-0631	
	1	客貨兩用車	7	10607	2378	11,230	6,180	1,668	28.0	46,704	33,000	2,915	450	ATE-3990	
	1	客貨兩用車	7	10607	2378	11,230	6,180	1,668	28.0	46,704	33,000	2,915	450	ATE-3991	
	1	客貨兩用車	4	11001	2000	11,230	6,180	1,668	28.0	46,704	8,300	2,915		ATM-3351(110年 汰換)	
							495,300	446,502			3,049,866	2,525,400	288,499	39,600	
	1	客貨兩用車	7	09904	2378	11,230	6,180	1,668	28.0	46,704	49,000	2,915	900	1120-QH	
	1	客貨兩用車	7	10003	2351	11,230	6,180	1,668	28.0	46,704	49,000	2,915	900	4363-ZT	
	1	客貨兩用車	7	10104	2000	11,230	6,180	1,668	28.0	46,704	49,000	2,915	900	6071-J7	
	1	客貨兩用車	7	10104	2000	11,230	6,180	1,668	28.0	46,704	49,000	2,915	900	6081-J7	
	1	客貨兩用車	7	10304	2000	11,230	6,180	1,668	28.0	46,704	49,000	2,915	450	AGF-5591	
	1	客貨兩用車	7	10304	2000	11,230	6,180	1,668	28.0	46,704	49,000	2,915	450	AGF-5592	
	1	客貨兩用車	7	10304	2000	11,230	6,180	1,668	28.0	46,704	49,000	2,915	450	AGF-5593	
	1	客貨兩用車	7	10404	2000	11,230	6,180	1,668	28.0	46,704	49,000	2,915	450	AKQ-2308	
	1	客貨兩用車	7	10404	2000	11,230	6,180	1,668	28.0	46,704	49,000	2,915	450	AKR-6075	
	1	客貨兩用車	2	10705	2359	11,230	6,180	1,668	28.0	46,704	33,000	2,915		AXD-1623	

# 臺北市政府工務局水利工程處

## 公務車輛明細表

中華民國111年度

單位：新臺幣元

業務計畫及工作計畫名稱	車輛數	車輛種類	乘客人數(不含司機)	購置年月	汽缸總排氣量(立方公分)	牌照稅(全年)	燃料使用費(全年)	油料費(全年)			養護費	車輛保險費	車輛檢驗費	備註
								數量(公升)	單價(元)	金額				
	1	小貨車	2	09204	3,153	5,400	7,128	1,668	24.2	40,366	49,000	3,747	900	0522-DB
	1	小貨車	2	10608	2,776	4,500	5,940	1,668	24.2	40,366	33,000	3,747	900	ATK-6273
	1	小貨車	2	10705	1299	2,700	4,800	1,668	28.0	46,704	33,000	3,747	450	AXD-7251
	1	小貨車	2	10801	2497	4,500	5,940	1,668	24.2	40,366	24,000	3,747	450	BEE-3871
	1	吊桿工程車	2	09409	7,961	12,600	15,318	2,280	24.2	55,176	49,000	11,033	1,200	176-BI
	1	吊桿工程車	2	09409	7,961	12,600	15,318	2,280	24.2	55,176	49,000	11,033	1,200	178-BI
	1	吊桿工程車	2	10712	5193	8,100	10,044	2,280	24.2	55,176	33,000	12,292	600	KEA-0925
	1	吊桿工程車	2	10712	5193	8,100	10,044	2,280	24.2	55,176	33,000	12,292	600	KEA-0926
	1	吊桿工程車	2	11109	13000	16,200	26,226	2,280	24.2	55,176	8,300	18,972	600	175-BI(111年度汰換)
	1	油罐車	2	09907	7,684	11,700	15,318	2,280	24.2	55,176	49,000	10,523	1,200	599-BP
	1	重型公務機車	1	10010	149		600	300	28.0	8,400	1,620	711		NAL-1521
	1	重型公務機車	1	10010	149		600	300	28.0	8,400	1,620	711		NAL-1522
	1	重型公務機車	1	10010	149		600	300	28.0	8,400	1,620	711		NAL-1523
	1	重型公務機車	1	10010	149		600	300	28.0	8,400	1,620	711		NAL-1525
	1	重型公務機車	1	10010	149		600	300	28.0	8,400	1,620	711		NAL-1526
	1	重型公務機車	1	10010	149		600	300	28.0	8,400	1,620	711		NAL-1527
	1	重型公務機車	1	10010	149		600	300	28.0	8,400	1,620	711		NAL-1528
	1	重型公務機車	1	10010	149		600	300	28.0	8,400	1,620	711		NAL-1529

# 臺北市政府工務局水利工程處

## 公務車輛明細表

中華民國111年度

單位：新臺幣元

業務計畫及工作計畫名稱	車輛數	車輛種類	乘客人數(不含司機)	購置年月	汽缸總排氣量(立方公分)	牌照稅(全年)	燃料使用費(全年)	油料費(全年)			養護費	車輛保險費	車輛檢驗費	備註
								數量(公升)	單價(元)	金額				
	1	重型公務機車	1	10010	149		600	300	28.0	8,400	1,620	711		NAL-1530
	1	重型公務機車	1	10010	149		600	300	28.0	8,400	1,620	711		NAL-1777
	1	重型公務機車		10107	150		600	300	28.0	8,400	1,620	711		110年車審由警察局移撥(125-HUW)
	1	重型公務機車		10107	150		600	300	28.0	8,400	1,620	711		110年車審由警察局移撥(132-HUW)
	1	重型公務機車		10107	150		600	300	28.0	8,400	1,620	711		110年車審由警察局移撥(133-HUW)
	1	重型公務機車		10107	150		600	300	28.0	8,400	1,620	711		110年車審由警察局移撥(135-HUW)
	1	重型公務機車		10107	150		600	300	28.0	8,400	1,620	711		110年車審由警察局移撥(963-HUV)
	1	重型公務機車		10109	150		600	300	28.0	8,400	1,620	711		110年車審由警察局移撥(896-JYA)
	1	重型公務機車		10205	150		600	300	28.0	8,400	1,620	711		110年車審由警察局移撥(ADQ-3211)
	1	重型公務機車	1	10404	125		450	300	28.0	8,400	1,620	711		ADY-6268
	1	重型公務機車	1	10404	125		450	300	28.0	8,400	1,620	711		ADY-6271
	1	重型公務機車	1	10404	125		450	300	28.0	8,400	1,620	711		ADY-6272
	1	重型公務機車	1	10404	125		450	300	28.0	8,400	1,620	711		ADY-6273
	1	重型公務機車	1	10404	125		450	300	28.0	8,400	1,620	711		ADY-6275
	1	重型公務機車	1	10404	125		450	300	28.0	8,400	1,620	711		ADY-6276
	1	重型公務機車	1	10404	125		450	300	28.0	8,400	1,620	711		ADY-6277
	1	重型公務機車	1	10404	125		450	300	28.0	8,400	1,620	711		ADY-6278

# 臺北市政府工務局水利工程處

## 公務車輛明細表

中華民國111年度

單位：新臺幣元

業務計畫 及工作計 畫名稱	車輛 數	車輛 種類	乘客 人數 (不含 司機)	購置 年月	汽缸總 排氣量 (立方 公分)	牌照稅 (全年)	燃料使 用費 (全年)	油料費(全年)			養 護 費	車輛 保 險 費	車輛 檢 驗 費	備註
								數量 (公升)	單價 (元)	金額				
	1	重型公務機車	1	10404	125		450	300	28.0	8,400	1,620	711		ADY-6279
	1	重型公務機車	1	10404	125		450	300	28.0	8,400	1,620	711		ADY-6280
	1	重型公務機車	1	10404	125		450	300	28.0	8,400	1,620	711		ADY-6281
	1	重型公務機車	1	10404	125		450	300	28.0	8,400	1,620	711		ADY-6282
	1	重型公務機車	1	10404	125		450	300	28.0	8,400	1,620	711		ADY-6283
	1	重型公務機車	1	10404	125		450	300	28.0	8,400	1,620	711		ADY-6285
	1	重型公務機車	1	10404	125		450	300	28.0	8,400	1,620	711		ADY-6286
	1	重型公務機車	1	10404	125		450	300	28.0	8,400	1,620	711		ADY-6287
	1	重型公務機車	1	10404	125		450	300	28.0	8,400	1,620	711		ADY-6289
	1	重型公務機車	1	10404	125		450	300	28.0	8,400	1,620	711		ADY-6290
	1	重型公務機車	1	10404	125		450	300	28.0	8,400	1,620	711		ADY-6291
	1	客貨兩用車	7	09909	2351	11,230	6,180	1,668	28.0	46,704	49,000	2,915	900	4291-YE
	1	客貨兩用車	7	10003	2,341	11,230	6,180	1,668	28.0	46,704	49,000	2,915	900	4365-ZT
	1	客貨兩用車	7	10003	2,341	11,230	6,180	1,668	28.0	46,704	49,000	2,915	900	4366-ZT
	1	客貨兩用車	7	10104	2,000	11,230	6,180	1,668	28.0	46,704	49,000	2,915	900	6053-J7
	1	客貨兩用車	7	10104	2,000	11,230	6,180	1,668	28.0	46,704	49,000	2,915	900	6063-J7
	1	客貨兩用車	7	10204	2,351	11,230	6,180	1,668	28.0	46,704	49,000	2,915	450	AAC-7207
	1	客貨兩用車	7	10304	2,000	11,230	6,180	1,668	28.0	46,704	49,000	2,915	450	AGF-5601

臺北市政府工務局水利工程處

公務車輛明細表

中華民國111年度

單位：新臺幣元

業務計畫 及工作計 畫名稱	車輛 數	車輛 種類	乘客 人數 (不含 司機)	購置 年月	汽缸總 排氣量 (立方 公分)	牌照稅 (全年)	燃料使 用費 (全年)	油料費(全年)			養 護 費	車輛 保 險 費	車輛 檢 驗 費	備註
								數量 (公升)	單價 (元)	金額				
	1	客貨兩用車	7	10304	2,400	11,230	6,180	1,668	28.0	46,704	49,000	2,915	450	AGF-5602
	1	客貨兩用車	7	10304	2,000	11,230	6,180	1,668	28.0	46,704	49,000	2,915	450	AGF-5603
	1	客貨兩用車	7	10304	2,000	11,230	6,180	1,668	28.0	46,704	49,000	2,915	450	AGF-5613
	1	客貨兩用車	7	10304	2,000	11,230	6,180	1,668	28.0	46,704	49,000	2,915	450	AGF-5620
	1	客貨兩用車	4	10503	2,378	11,230	6,180	1,668	28.0	46,704	49,000	2,915	450	ARE-2230
	1	客貨兩用車	7	10606	2,378	11,230	6,180	1,668	28.0	46,704	33,000	2,915	450	AGE-8917
	1	客貨兩用車	7	10607	2,378	11,230	6,180	1,668	28.0	46,704	33,000	2,915	450	ATE-3992
	1	客貨兩用車	7	10607	2,378	11,230	6,180	1,668	28.0	46,704	33,000	2,915	450	ATE-3995
	1	小貨車	2	09804	2,000	3,600	7,710	1,668	28.0	46,704	49,000	3,747	900	1820-UX
	1	小貨車	2	09804	2,000	3,600	7,710	1,668	28.0	46,704	49,000	3,747	900	4871-UZ
	1	小貨車	2	09804	2,000	3,600	7,710	1,668	28.0	46,704	49,000	3,747	900	BEH-9821
	1	小貨車	2	10103	2,000	3,600	7,710	1,668	28.0	46,704	49,000	3,747	900	5651-UX
	1	小貨車	2	10404	2,000	3,600	7,710	1,668	28.0	46,704	49,000	3,747	900	AKN-2192
	1	小貨車	2	10404	2,000	3,600	7,710	1,668	28.0	46,704	49,000	3,747	900	AKN-2193
	1	小貨車	2	10503	2,351	3,600	7,710	1,668	28.0	46,704	49,000	3,747	900	ARE-2231
	1	小貨車	2	10707	2,351	3,600	7,710	1,668	28.0	46,704	33,000	3,747	450	AXF-6032
	1	傾卸工程車	2	09912	2,497	4,500	5,940	2,280	24.2	55,176	49,000	4,890	900	1521-ZS
	1	傾卸工程車	2	09912	2,497	4,500	5,940	2,280	24.2	55,176	49,000	4,890	900	1522-ZS

# 臺北市政府工務局水利工程處

## 公務車輛明細表

中華民國111年度

單位：新臺幣元

業務計畫及工作計畫名稱	車輛數	車輛種類	乘客人數(不含司機)	購置年月	汽缸總排氣量(立方公分)	牌照稅(全年)	燃料使用費(全年)	油料費(全年)			養護費	車輛保險費	車輛檢驗費	備註
								數量(公升)	單價(元)	金額				
	1	傾卸工程車	2	09912	2,497	4,500	5,940	2,280	24.2	55,176	49,000	4,890	900	1575-ZS
	1	重型電動公務機車		11001	8hp						1,620	711		CNS-271(110年汰換)
	1	重型公務機車		10107	150		600	300	28.0	8,400	1,620	711		110年車審由警察局移撥(161-HUW)
	1	重型公務機車		10107	150		600	300	28.0	8,400	1,620	711		110年車審由警察局移撥(163-HUW)
	1	重型公務機車		10107	150		600	300	28.0	8,400	1,620	711		110年車審由警察局移撥(172-HUW)
	1	重型公務機車		10107	150		600	300	28.0	8,400	1,620	711		110年車審由警察局移撥(175-HUW)
	1	重型公務機車		10107	150		600	300	28.0	8,400	1,620	711		110年車審由警察局移撥(176-HUW)
	1	重型公務機車		10107	150		600	300	28.0	8,400	1,620	711		110年車審由警察局移撥(179-HUW)
	1	重型公務機車		10107	150		600	300	28.0	8,400	1,620	711		110年車審由警察局移撥(183-HUW)
	1	重型公務機車		10107	150		600	300	28.0	8,400	1,620	711		110年車審由警察局移撥(187-HUW)
	1	重型公務機車		10107	150		600	300	28.0	8,400	1,620	711		110年車審由警察局移撥(190-HUW)
	1	重型公務機車		10109	150		600	300	28.0	8,400	1,620	711		110年車審由警察局移撥(831-JYA)
	1	重型公務機車		10109	150		600	300	28.0	8,400	1,620	711		110年車審由警察局移撥(853-JYA)
	1	重型公務機車		10109	150		600	300	28.0	8,400	1,620	711		110年車審由警察局移撥(905-JYA)
	1	重型公務機車		10109	150		600	300	28.0	8,400	1,620	711		110年車審由警察局移撥(909-JYA)
	1	重型公務機車		10207	150		600	300	28.0	8,400	1,620	711		110年車審由警察局移撥(ADQ-9836)
	1	重型公務機車		10207	150		600	300	28.0	8,400	1,620	711		110年車審由警察局移撥(ADQ-9966)

# 臺北市政府工務局水利工程處

## 公務車輛明細表

中華民國111年度

單位：新臺幣元

業務計畫及工作計畫名稱	車輛數	車輛種類	乘客人數(不含司機)	購置年月	汽缸總排氣量(立方公分)	牌照稅(全年)	燃料使用費(全年)	油料費(全年)			養護費	車輛保險費	車輛檢驗費	備註	
								數量(公升)	單價(元)	金額					
水利行政 水利管理及 維護	1	重型公務機車	1	10207	150		600	300	28.0	8,400	1,620	711		110年車審由警察局移撥(ADQ-9967)	
	1	重型公務機車	1	10207	150		600	300	28.0	8,400	1,620	711		110年車審由警察局移撥(ADQ-9968)	
	1	客貨兩用車	7	10003	2,341	11,230	6,180	1,668	28.0	46,704	49,000	2,915	900	4367-ZT	
	1	客貨兩用車	7	10104	2,000	11,230	6,180	1,668	28.0	46,704	49,000	2,915	900	6083-J7	
	1	客貨兩用車	7	10204	2,351	11,230	6,180	1,668	28.0	46,704	49,000	2,915	450	AAC-7209	
	1	客貨兩用車	7	10304	2,000	11,230	6,180	1,668	28.0	46,704	49,000	2,915	450	AGF-5621	
	1	客貨兩用車	4	11112	2350	11,230	6,180	1,668	28.0	46,704	49,000	2,915	900	5467-QX (111年滿15年 辦理報廢)	
	1	大貨車(3.5至9.0噸)	2	09803	2,977	4,500	5,940	2,280	24.2	55,176	49,000	9,551	1,200	4510-VD	
	1	吊桿工程車	2	10204	7,961	12,600	15,318	2,280	24.2	55,176	49,000	8,307	1,200	AAA-182	
	1	吊桿工程車	2	10204	7,961	12,600	15,318	2,280	24.2	55,176	49,000	8,307	1,200	AAA-183	
	1	重型電動公務機車		11001	逾5馬力 (hp)						1,620	711		(110年新購)	
			本年度新增車輛												
							3,600	4,626			40,366	8,300	3,747		
		1	小貨車	4	11112	1,996	3,600	4,626	1,668	24.2	40,366	8,300	3,747		111年新購
			合計				634,229	530,983			3,754,140	3,085,617	334,507	46,350	



# 臺北市政府工務局水利工程處

## 繼續性計畫分年資金需求表

中華民國111年度

單位：新臺幣元

計畫項目	全程計畫 總金額	分年資金需求							備註
		以前年度 預算數	111年度	112年度	113年度	114年度	115年度	116年度以後	
總計	3,137,685,500	1,600,350,000	1,271,496,000	259,974,000	3,855,000	1,832,300	178,200	-	
環境衛生及河川工程	3,116,550,000	1,589,940,000	1,265,116,000	257,694,000	2,775,000	1,025,000	-	-	
河川及雨水下水道工程	3,116,550,000	1,589,940,000	1,265,116,000	257,694,000	2,775,000	1,025,000	-	-	
河川及雨水下水道工程	3,116,550,000	1,589,940,000	1,265,116,000	257,694,000	2,775,000	1,025,000	-	-	
全市抽水站設備更新及改善工程(第3期)	750,000,000	382,940,000	334,128,000	32,932,000	-	-	-	-	
全市排水幹線結構改善工程	500,000,000	274,278,000	150,000,000	75,722,000	-	-	-	-	
抽水站及附屬設施檢修改善工程(第1期)	165,000,000	77,400,000	87,600,000	-	-	-	-	-	
磺溪行義路溫泉區水岸活動廣場暨磺溪河岸綠美化工程	20,000,000	737,000	118,000	19,145,000	-	-	-	-	
延平河濱公園(大稻埕碼頭至忠孝橋下)周邊環境改善工程	80,000,000	70,000,000	10,000,000	-	-	-	-	-	
貴子坑溪大度路上游至中央北路口水防道路拓寬及中央北路下游堤牆改建工程	333,000,000	93,000,000	240,000,000	-	-	-	-	-	市議會審定總工程費380,000,000元，截至本年度累計編列333,000,000元，餘47,000,000元不再編列。
全市降雨容受能力提升總體檢討工作	110,000,000	57,000,000	10,000,000	43,000,000	-	-	-	-	
110年度本市抽水站、河川設施檢修改善、零星排水改善及人孔調升降等工程委託監造技術服務費	37,000,000	24,050,000	12,950,000	-	-	-	-	-	
110年度河濱公園設施檢修改善及新建工程	189,600,000	145,044,000	44,556,000	-	-	-	-	-	
110年度河濱生態保育及復育工程	12,000,000	9,600,000	2,400,000	-	-	-	-	-	
110年度下水道設施及零星排水改善工程	437,000,000	300,000,000	137,000,000	-	-	-	-	-	
110年度全市堤防美化工程	20,000,000	6,000,000	12,000,000	2,000,000	-	-	-	-	
110年度河川水情監測監視設備建置工程	48,000,000	25,700,000	22,300,000	-	-	-	-	-	

# 臺北市政府工務局水利工程處

## 繼續性計畫分年資金需求表

中華民國111年度

單位：新臺幣元

計畫項目	全程計畫 總金額	分年資金需求							備註
		以前年度 預算數	111年度	112年度	113年度	114年度	115年度	116年度以後	
民生抽水站前池擴建暨機組增設工程	38,000,000	9,000,000	29,000,000	-	-	-	-	-	
磺溪行義路溫泉區磺溪左岸河濱美化工程	20,000,000	1,000	854,000	19,145,000	-	-	-	-	
磺港溪再造護岸及步道整建工程(朝籟橋至基隆河匯流口段)	54,000,000	28,600,000	25,400,000	-	-	-	-	-	市議會審定總工程費56,000,000元，截至本年度累計編列54,000,000元，餘2,000,000元不再編列。
磺港溪壓力箱涵疏浚及檢修工程	15,000,000	1,000,000	14,000,000	-	-	-	-	-	
全市河濱公園遊戲場地暨自行車道人車分道等設施整建工程	126,350,000	30,000,000	70,000,000	26,350,000	-	-	-	-	
美堤河濱公園自然親水灣周邊景觀整建工程	43,000,000	20,000,000	23,000,000	-	-	-	-	-	
110年度水利建造物檢測及結構安全評估檢討工作	8,000,000	1,600,000	6,400,000	-	-	-	-	-	
110年度防汛監測及控制等系統安全評估及優化工作	24,000,000	18,000,000	6,000,000	-	-	-	-	-	
雙溪(望星橋至自強橋段)河道整治委託規劃設計工作	4,300,000	1,290,000	3,010,000	-	-	-	-	-	
磺港溪出口封堤暨磺港抽水站規劃工作	4,000,000	1,200,000	2,800,000	-	-	-	-	-	
圓山暨大龍抽水站改建規劃設計工作	10,000,000	3,000,000	7,000,000	-	-	-	-	-	
景美溪護岸改善委託設計工作	3,500,000	1,500,000	1,000,000	1,000,000	-	-	-	-	
社子島防洪排水設施規劃設計工作(第1期)	29,800,000	600,000	3,000,000	26,200,000	-	-	-	-	
磺港溪再造委託規劃設計工作(延壽橋至西安橋)	32,000,000	6,000,000	10,000,000	12,200,000	2,775,000	1,025,000	-	-	
全市抽水站站房及開門房整修工程委託規劃設計工作	3,000,000	2,400,000	600,000	-	-	-	-	-	
一般建築及設備	21,135,500	10,410,000	6,380,000	2,280,000	1,080,000	807,300	178,200	-	

# 臺北市政府工務局水利工程處

## 繼續性計畫分年資金需求表

中華民國111年度

單位：新臺幣元

計畫項目	全程計畫 總金額	分年資金需求							備註
		以前年度 預算數	111年度	112年度	113年度	114年度	115年度	116年度以後	
營建工程	9,000,000	6,500,000	1,300,000	1,200,000	-	-	-	-	
其他修建工程	9,000,000	6,500,000	1,300,000	1,200,000	-	-	-	-	
南京抽水站備 勤室整修工程	5,000,000	4,500,000	500,000	-	-	-	-	-	
高灘地北區管 理站站房建置 委託規劃設計 工作	4,000,000	2,000,000	800,000	1,200,000	-	-	-	-	
其他設備	12,135,500	3,910,000	5,080,000	1,080,000	1,080,000	807,300	178,200	-	
其他設備	12,135,500	3,910,000	5,080,000	1,080,000	1,080,000	807,300	178,200	-	
109年個人 電腦租賃費	1,908,900	-	545,400	545,400	545,400	272,700	-	-	總經費不含109及 110年度已編列 1,321,080元。
110年個人 電腦租賃費	2,316,600	-	534,600	534,600	534,600	534,600	178,200	-	總經費不含110年度 已編列691,200元。
雨水下水道資 訊管理系統擴 充案	7,910,000	3,910,000	4,000,000	-	-	-	-	-	

# 臺北市政府工務局水利工程處

## 新興計畫分年資金需求表

中華民國111年度

單位：新臺幣元

計畫項目	全程計畫 總金額	分年資金需求							備註
		以前年度 預算數	111年度	112年度	113年度	114年度	115年度	116年度以後	
總計	3,791,766,600	-	756,926,960	1,564,416,920	967,660,920	463,516,920	38,829,920	414,960	
環境衛生及河川工程	3,700,477,000	-	742,036,000	1,519,464,000	938,290,000	462,687,000	38,000,000	-	
河川及雨水下水道工程	3,700,477,000	-	742,036,000	1,519,464,000	938,290,000	462,687,000	38,000,000	-	
河川及雨水下水道工程	3,700,477,000	-	742,036,000	1,519,464,000	938,290,000	462,687,000	38,000,000	-	
111年度本市抽水站、河川設施檢修改善、零星排水改善及人孔調升降等工程委託監造技術服務費	36,000,000	-	18,500,000	17,500,000	-	-	-	-	
111年度河川設施檢修改善新建及河川疏浚工程	264,000,000	-	100,000,000	164,000,000	-	-	-	-	
111年度河濱公園設施檢修改善及新建工程	340,000,000	-	220,000,000	120,000,000	-	-	-	-	
111年度河濱生態保育及復育工程	12,000,000	-	9,600,000	2,400,000	-	-	-	-	
111年度下水道設施及零星排水改善工程	460,000,000	-	225,000,000	235,000,000	-	-	-	-	
全市堤防美化工程(第7期)	19,000,000	-	4,500,000	14,500,000	-	-	-	-	
全市抽水站設備更新及改善工程(第4期)	822,187,000	-	7,500,000	44,000,000	440,000,000	292,687,000	38,000,000	-	
111年度抽水站建物及設施檢修工程	75,890,000	-	38,000,000	37,890,000	-	-	-	-	
圓山及大龍等全市抽水站新擴建工程	884,400,000	-	85,406,000	548,994,000	210,000,000	40,000,000	-	-	
磺港溪再造工程(延壽橋至西安橋)	650,000,000	-	10,000,000	250,000,000	260,000,000	130,000,000	-	-	
111年度水利建造物檢測及結構安全評估檢討工作	8,000,000	-	1,000,000	7,000,000	-	-	-	-	
全市轄河川溪溝總體環境營造工作(第2期)	16,000,000	-	5,000,000	9,000,000	2,000,000	-	-	-	
堤防及抽水站新擴建及改善規劃設計工作(第1期)	62,500,000	-	7,000,000	49,250,000	6,250,000	-	-	-	

# 臺北市政府工務局水利工程處

## 新興計畫分年資金需求表

中華民國111年度

單位：新臺幣元

計畫項目	全程計畫 總金額	分年資金需求							備註
		以前年度 預算數	111年度	112年度	113年度	114年度	115年度	116年度以後	
市區排水系統 環境營造規劃 設計工作	5,000,000	-	1,000,000	4,000,000	-	-	-	-	
雨水下水道結 構安全檢測及 設計工作	35,000,000	-	5,530,000	10,500,000	18,970,000	-	-	-	
士林、中山等 集水區排水改 善與滯蓄洪設 施規劃設計工 作	10,500,000	-	4,000,000	5,430,000	1,070,000	-	-	-	
一般建築及設備	91,289,600	-	14,890,960	44,952,920	29,370,920	829,920	829,920	414,960	
營建工程	78,500,000	-	9,959,000	40,000,000	28,541,000	-	-	-	
其他修建工程	78,500,000	-	9,959,000	40,000,000	28,541,000	-	-	-	
高灘地北區管 理站站房新建 工程	78,500,000	-	9,959,000	40,000,000	28,541,000	-	-	-	
其他設備	12,789,600	-	4,931,960	4,952,920	829,920	829,920	829,920	414,960	
其他設備	12,789,600	-	4,931,960	4,952,920	829,920	829,920	829,920	414,960	
111年個人 電腦租賃費	4,548,600	-	813,960	829,920	829,920	829,920	829,920	414,960	
水利管理資訊 系統更新及擴 充案	8,241,000	-	4,118,000	4,123,000	-	-	-	-	

## 水利工程處

# 市政白皮書計畫項目預算編列情形表

篇名：田園城市

中華民國111年度

單位：新臺幣元

計畫項目	承辦機關	總需求	以前年度預算	110年度預算數	111年度預算數	以後年度需求
合計		589,900,000	589,900,000			
1. 台北市民有節省能源的義務，最能做的就是節能省電		589,900,000	589,900,000			
(5)廣設貯洪池	水利工程處	589,900,000	589,900,000			

本 頁 空 白

臺北市政府工務  
歲出按職能及經

中華民國111

職能別分類	經濟性分類	經常支出							資本支出			
		受僱人員報酬	購買商品及勞務支出	債務利息	土地租金支出	經常移轉			經常支出合計	投資及增資		
						對企業	對非營利及民間機構	對政府		對國外	對營業基金	對非營業特種基金
總計		722,568	363,202		463		60		1,086,293			
01 一般公共事務												
02 防衛												
03 公共秩序與安全												
04 教育												
05 保健												
06 社會安全與福利												
07 住宅及社區服務												
08 娛樂、文化與宗教												
09 燃料與能源												
10 農、林、漁、牧業		722,568	363,202		463		60		1,086,293			
11 礦業、製造業及營造業												
12 運輸及通信												
13 其他經濟服務												
14 環境保護												
15 其他支出												



# 局水利工程處

## 濟性綜合分類表

年度

單位：新臺幣千元

資本支出														
資本移轉				土地購入	無形資產購入	固定資本形成						資本支出合計	總計	
對企業	對非營利及民間機構	對政府	對國外			住宅	非住宅房屋	營建工程	運輸工具	資訊軟體	其他設備及機器			土地改良
								2,023,068	10,698	11,941	3,731		2,049,438	3,135,731
								2,023,068	10,698	11,941	3,731		2,049,438	3,135,731