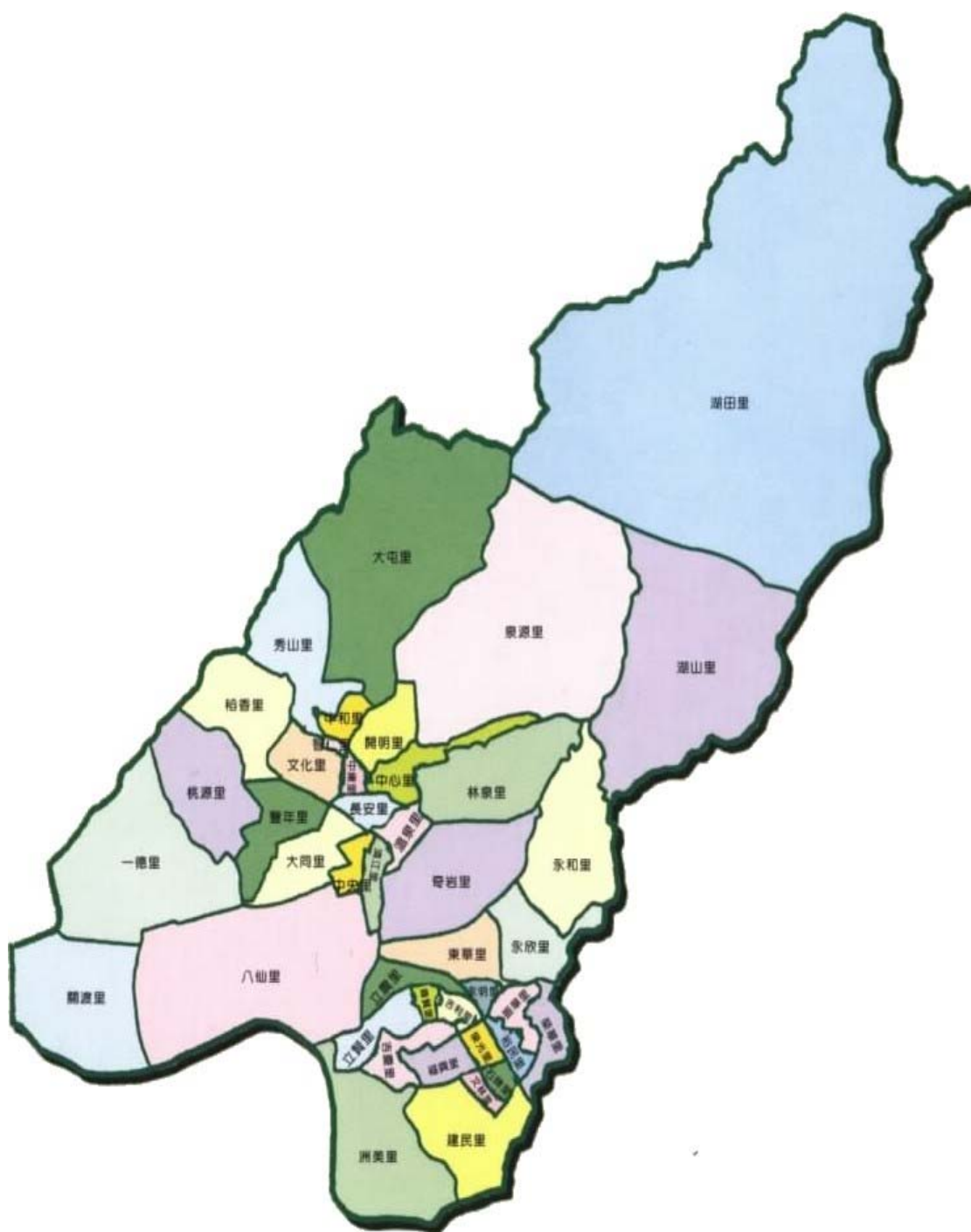


# 臺北市北投區公所

## 98 年區務統計要覽



98 年 12 月

## 序 言

北投區位處臺北市最北端，東以磺溪、南以基隆河與士林區為界；西與臺北縣淡水鎮相連；北以大屯山、七星山與臺北縣三芝鄉、金山鄉為鄰，面積 56.8216 平方公里，居北市 12 區之第 2 位。境內自然資源豐富，有名聞遐邇的溫泉及關渡水鳥保育區，下八仙、洲美鄉野景觀特色區，陽明山國家公園更提供多元化的遊憩公園空間，是都會市民休閒遊憩的好所在。

本區現有 42 里，821 鄰，人口 24 萬 8,047 餘人，係屬一融合住宅、工商、農牧綜合發展之地區。目前區公所除賡續推動各項為民服務相關措施外並全力推動溫泉新故鄉、公園環境改造、社區環境改造等，期使本區能塑造為溫泉、櫻花、健康活力之休憩新都會。

統計的目的是讓數字會說話，本所編印統計要覽，採年刊方式出版，蒐集的資料除了可瞭解到本區的一般概況外，並可從其中得知本區重要施政成果，資料內容以 98 年為主，並將各項資料數據列溯至 87 年。期使以這些客觀的數據，可看出本區現況及為民服務成果，並使有關機關或研究單位得到正確的瞭解，並從最近 10 年之數列比較中瞭解其間的變動情形和趨向，以作為今後施政改進之參考。

本要覽在資料及數字方面，因會計統計人手不多，雖工作同仁均已力求完善，恐仍有疏漏，尚祈惠賜指正，俾謀改進以策勵來茲。

區長 李美麗 謹識

中華民國 98 年 12 月

## 壹、一般概況

### 一、沿革

「北投」是以昔日原住民「北頭社」而得名，為臺北地區開發最早的區域。明永樂中葉，鄭和入海諭蕃酋，就有雞籠（基隆）滬尾（淡水）的記述，明崇禎 2 年（1629 年）西班牙人由雞籠滬尾，溯淡水河至甘答門（關渡）北投一帶。當時，沿河有原住民 2、3 百戶據坵而居，除捕漁外挖硫磺為生。崇禎 15（1662）年，荷蘭人驅逐西班牙人占據臺灣北部地區。永曆 15 年（1662 年），鄭成功擊敗荷蘭人，遣將率兵進駐雞籠、淡水兩地。噶哩岸（吉利）地區，乃當時屯墾地區，大陸移民聚居於淡水河以北，乃今日北投、士林地區。

清康熙 23 年 4 月，置臺灣府，隸福建省，設諸羅、鳳山、臺灣三縣，北部地區屬諸羅縣。康熙 36 年，杭州郁永河奉差由福建來北投採硫磺，在其「裨梅記遊」一書中，記述「由淡水港至甘答門，水道甚隘，入門，水忽廣，汎為大湖」。康熙 47 年，泉州人陳賴章曾向諸羅縣知事請准墾殖大佳臘地方（臺北盆地）。

康熙末年，內地移民來淡北墾殖者，大都居留於淡水流域的甘豆（關渡），商船也停泊於此。雍正元年淡水建廳，光緒元年，置臺北府，設新竹、淡水、宜蘭三縣及基隆廳。淡水縣轄十一堡，北投地區隸芝蘭二堡，光緒 11 年中法戰爭結束後，清廷改臺灣為行省，北投地區仍屬淡水縣芝蘭二堡，堡轄十六庄，屬北投區者有十三庄（即今北投區之各里）。

民國 34 年臺灣光復，35 年 1 月 16 日，臺北縣政府成立，設北投鎮隸七星區，同月 27 日成立北投鎮公所，36 年七星區併入淡水區，北投鎮乃隸臺北縣淡水區。

民國 38 年 8 月 26 日，陽明山管理局（初名草山管理局，39 年 4 月 26 日奉准改名）成立，北投鎮改隸該局管轄，其行政區仍屬臺北縣。民國 56 年 7 月 1 日臺北市升格為院轄市，次年 7 月 1 日北投鎮併入臺北市，將原鎮公所改為區公所，其行政業務乃授權陽明山管理局處理。民國 63 年元旦，陽明山管理局奉令縮編，北投區地方行政業務始歸由臺北市政府直接管轄。

### 二、里鄰組織

民國 36 年北投鎮設中正、中央、中心、溫泉、靖薛、清江、八仙、立農、風度、石碑、福興、關渡、一德、桃源、稻香、大屯、泉源、湖山、湖田等 19 里，57 年 7 月 1 日改併臺北市時調整，設中正、中央、大同、長安、光明、溫泉、奇岩、清江、八仙、立農、永和、石碑、福興、關渡、一德、桃源、稻香、文化、中和、開明、中心、大屯、泉源、湖山、湖田等 25 里 383 鄰，由於人口迅速增加，於 63 年 12 月增設新市、林泉、東華、吉利、尊賢、裕民、振華、榮華、榮光、建民、豐年、智仁、中庸、秀山等 14 里 440 鄰，共為 39 里 823 鄰，另於 67 年 9 月又因人口增加驚人，第三度調整，除中正里裁併外，增設立賢、吉慶、致遠、文林、永明等 5 里，共為 43 里 1、219 鄰。

79 年 3 月 12 日臺北市第四期區里行政區域調整，新增加原士林區洲美里全里調整區界劃入本區，另從永和里分出永欣里。長安、光明合併為長安里，清江、新市合併為清江里，榮光、致遠合併為榮光里，中和、大屯合併為中和里，湖山、湖田合併為湖山里，本區調整後計 40 里 854 鄰。另於 91 年度 9 月份依臺北市第 5 期里區域調整，由中和里調整後新增大屯里；湖山里調整後新增湖田里，95 年度並辦理鄰編組分及調整事宜，本區目前共計 42 里 821 鄰。

### 三、北投與溫泉

#### (一) 成因：

北投溫泉遐邇聞名，溫泉 (Hot-spring) 為火山地形之特有產物；其成因簡言之，為火山活動之末期仍有大量之餘熱由地殼之弱點噴出，適地下水滲入，與高熱之岩層相遇，或與岩漿內水氣相合，並溶解某些礦物質於水中，復湧出流向地表，則稱為溫泉。實為具有溫度並含有礦物質之天然水。

#### (二) 分布：

世界火山之分布，最主要者為沿太平洋兩岸：臺灣島正位於太平洋西岸火山地震帶上，故本島之溫泉散佈面甚廣。北投溫泉係屬於大屯火山群系列之一部分；大屯火山群位於臺灣北端，是由十數座鐘形與錐形火山組織而成，分列於崁腳斷層之西北側。其主要火山體分布於東北至西南間之三條弱線上，計有竹子火山、小觀音火山、大屯火山、丁火朽火山及七星火山等，其中以七星火山海拔 1120 公尺最高。依各火山體所噴發之熔岩流、礦物質、化學成份及硫氣孔分佈與活動情形分析研究；竹子山火山最古老，七星火山最年幼，無疑是大屯火山群中最後噴發之火山，故而北投溫泉為臺灣最具先天條件之溫泉。

#### (三) 開發：

本區素以盛產硫磺而出名，昔日境內居民多為原住民，對於溫泉之知識缺乏，僅知此種泉水不可飲用，不能灌溉。且在溫泉流域地區，作物遍受其害，故視為「毒泉」。17 世紀末葉，臺灣北部移民來歸者增多，尤其隨鄭成功來台之閩南人北遷，乃發現溫泉之特質，非但可供沐浴，且可醫治皮膚疾病，於是北投溫泉始被利用與開發。

#### (四) 溫泉旅館與交通：

清光緒 19 年 (公元 1893 年，即民前 19 年)5 月，臺北洋商德籍奧利 (Ouely) 獲悉北投有天然溫泉，曾來此間開設俱樂部，雖非對大眾營業，但確為溫泉旅社之開山鼻祖。越 2 年 10 月，日軍侵台，因日人對於溫泉之知識較為豐富，而善加利用，致對北投溫泉發展裨益良多。又 8 年 (公元 1903 年)8 月 15 日臺北至北投公路竣工通車，民間前來北投投資建設溫泉旅社者大有人在，並有私人別墅、機關俱樂部之設立，日軍並在此設立療養地 (即今國軍八二一醫院現址)。因此，前來北投觀光商旅與日俱增。至此，北投乃漸入佳境。由原來荒山幽谷之地，一躍而趨於繁榮。民國 34 年 10 月臺灣光復，回歸祖國，繼之，政府 38 年遷臺，勵精圖治建設臺灣，工商業發達，國民所得增多，人民生活水準提高，社會經濟繁榮，並倡導戶外活動，鼓勵國民旅遊觀光，地方人士更斥鉅資配合興建規模宏大之觀光旅社，力求達到國際標準，數年之間使北投溫泉旅社如雨後春筍增加數倍，每年吸引中外遊客，賺取無煙工業外匯，實賴溫泉開發之功。

北投現隸屬臺北市行政區之一，位於臺北市正北面，距臺北舊市區僅 12 公里，於交通工具發達之今日，可謂近在咫尺，兩者之間，公車、捷運、私家轎車、計程汽車，密密麻麻穿梭不息，更是日以繼夜奔馳不停。對北投發展與繁榮趨向，已不可同日而語。

#### (五) 自然環境：

北投自然環境優美，重巒疊翠，美景如畫，大屯山、七星山、面天山諸脈環繞境內，群峰聳立，崗巒起伏，山明水秀，林泉幽邃，清靜閒雅，山間林木青翠欲滴，濃蔭處處，泉流潺潺，關渡平原，阡陌棋布，稻浪湧動；水鳥翱翔，拱橋紅樹，映帶左右，令人心曠神怡。尤以溫泉嬉戲，老少咸宜，曲水流觴，詩情畫意，青年男女，來此一遊，終生享受。加以觀光旅社林立，別墅錯落山梯幽谷間，真有「幽山深谷通別墅，柳暗花明又溫泉」「造化鍾奇秀，勝景湧沸泉」之慨，天下之美，盡在於此，實不啻世外桃源。

(六) 溫泉屬性：

北投溫泉優異，冠絕全島，其質量亦非本島其他地區溫泉可及，尤以白磺泉為全島僅有之溫泉，俗稱「鐵湯」，沐浴其中，不僅能增進身體健康，據聞更可治療濕疹、痔瘡、關節炎、神經衰弱、腫痛以及婦人病等症。基於上述原因，聲名遠播，吸引中外遊客雲集來訪。因此之故北投與溫泉，密而不分。此處溫泉源共有 3 處，第 1 泉源位於境內泉源里，大磺嘴（舊稱十八分），以天然噴發硫氣孔形成自然湧泉，第 3 泉源與第 1 泉源毗鄰，兩者以坑溪為界，此泉源係以人工開鑽地熱噴孔注入大坑溪與人工開闢道引入清水於槽中，利用噴氣孔所噴出氣體與熱度，經傳熱與溶解而成溫泉。第 1 第 3 泉源共佔地面積 42,468.53 平方公尺。第二泉源位於境內林泉里地熱谷，佔地面積 7,129.54 平方公尺，亦為自然湧泉屬酸性綠礬泉，溫度奇高，約攝氏 85 度，不宜直接使用，必須於出水口滲入適量冷水後始可使用。

備註：相關資料來源歷史久遠，無從考證，謹供參閱。

北投溫泉按泉質分可歸納兩類，一為單純土類泉 (Simple-spring) 俗稱白磺。一為酸性明礬泉 (Alumacid-spring) 俗稱青磺，謹將兩泉按物理性質與化學成份等分析結果列於下表以供參考。

分析	北投溫泉泉質分類	單 純 土 類 泉		酸 性 明 礬 泉
區分	泉 源 別	第 一 泉 源	第 二 泉 源	第 三 泉 源
物 理 性 質	每日出水量 (約)	3,000 立方公尺	2,000 立方公尺	2,000 立方公尺
	出水溫度	56°C	56°C	85°C
	比 重	1.010	1.010	1.013
	沉澱量	0.142 g/L	0.142 g/L	0.143 g/L
	密 度	1.010 g/cc	1.010 g/cc	1.013 g/cc
	色 澤	微乳白色，含固體物	微乳白色，含固體物	微青，含固體物
	臭 味	含微硫化氫臭味	含微硫化氫臭味	硫化氫臭味
	放射能 反 應	00.6 Mace 呈弱鹼性	00.6 Mace 呈弱鹼性	0.39 Mace 呈酸性
化 學 成 分	Kclo4 過氯酸鉀	✓	✓	
	Nacl 氯化鈉	✓	✓	✓
	Na2so4 硫酸鈉	✓	✓	
	CaSo4 硫酸鈣	✓	✓	✓
	FeSo4 7H2o 綠礬	✓	✓	✓
	AL2(So4) 、	✓	✓	✓
	K2So4 、			
	24H2o 明礬	✓	✓	
	H2So4 硫酸	✓	✓	
	H2Co3 碳酸	✓	✓	
	H2S 硫化氫	✓	✓	✓
	MgSo4 氯化鎂			✓
	Kcl 氯化鉀			✓
	NH4cl 氯化銨			✓
	Cacl2 氯化鈣			✓
	FeSo4 硫酸亞鐵			✓
	Hcl 鹽酸			✓
Sio2 矽酸			✓	
H2So2 硼酸			✓	

備註：相關資料來源歷史久遠，無從考證，謹供參閱。

#### 四、北投區地理位置

##### 臺北市北投區地理位置

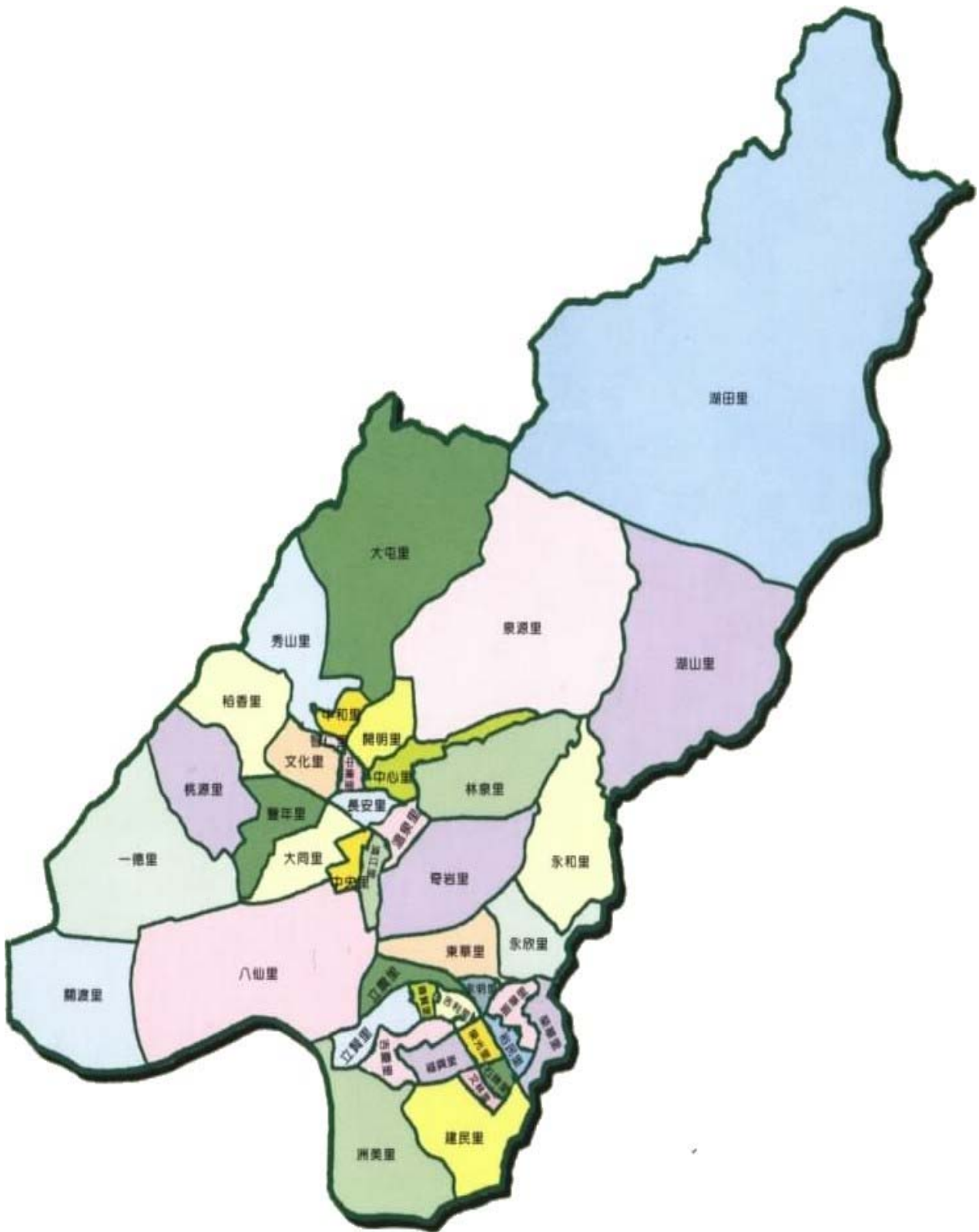
中華民國 98 年底

方位別	地名	經緯度
極東	湖山里：七星山△1109 高地側	東經 121° 34′ 18" 北緯 25° 11′ 34"
極西	關渡里：關渡河口	東經 121° 27′ 10" 北緯 25° 06′ 59"
極南	洲美里：基隆河口	東經 121° 30′ 00" 北緯 25° 05′ 45"
極北	湖田里：竹子湖	東經 121° 32′ 51" 北緯 25° 12′ 33"

一、附註：本區東西寬約 8.5 公里，南北寬約 7.4 公里，關渡為本市(區)極西端，竹子湖為本市(區)極北端，東、南以基隆河為界與士林銜接，西北以大屯山、七星山為界與臺北縣淡水鎮三芝鄉、金山鄉相毗鄰。

二、資料來源：根據臺北市政府地政處測量隊 62 年實地勘測資料編製。

### 五、臺北市北投區行政里界圖





## 六、景觀資源

### (一) 關渡宮：

位於關渡，淡水河下游，在關渡隘口之東岸，初稱靈山廟，清乾隆五十一年重建，祀天上聖母，始易今名。登覽淡水河，遠眺觀音山，賞心悅目，另有一番意境，引人入勝。尤以滿潮時，潮水逆流而上，涇渭分明，景色優麗，嘆為奇觀。

### (二) 關渡自然公園：

位於關渡里淡水河，基隆河、新店溪交會之沼澤地帶，鳥類隨季節不同，種類繁多，愛好賞鳥生態的朋友，準備一架倍率望遠鏡，一本臺灣鳥類圖鑑，站在河堤上，一定使你大飽眼福。

### (三) 琉園水晶博物館：

座落於中央北路四段五一五巷一六號，在關渡捷運站附近，展示規劃以「藝術、文化、教育、傳承」的角度切入，全館分為十三個展示區。

### (四) 不動瀑布：

俗稱水咚咚，位於中和街、貴子坑源頭，盡處有一瀑布水聲潺潺，咚咚之聲，四季不絕於耳，又其附近原為一片蒼翠山林，經商人就地開採白瓷土礦後，現已形成一條白色帶狀之景觀，遠處望去猶如一座白色不動瀑布。

### (五) 軍鑑岩登山步道：

軍鑑岩是大屯山系最南端的一座山峰，標高 92 公尺，高度不高，但具有豐富的地質景觀，可遠眺臺北市區和關渡平原，加上可與北投地區的溫泉、果園等風景區互相串連，是一假日攀登好地點。

### (六) 地熱谷：

本名地獄谷，因名不雅而易今名，位於新北投公園內側，由於谷底土質鬆軟，湧出硫磺水熱度奇高，遊人不可不防，若不慎觸及流水，甚易被燙傷，故須加倍小心。

### (七) 磺溪：

為本區主要溪流，兩側多為陡峭岩壁或坡地，是典型的溪谷地形，谷底環境清幽，溪水清澈，卵石裸露，可徒步而過，頗多自然奇景，谷內有鳳凰谷、龍鳳谷之溫泉浴散佈其間，沐客遊人不絕，更適於野餐、烤肉等休閒活動之去處。

(八) 大屯山：

包括主峰、南峰、西峰，係一系列死火山群，海拔 1,081 公尺，峰頂寬廣平坦，遠眺極佳，七星山、向天山等歷歷在目，向北遠眺太平洋在望，向南俯瞰台北盆地景色宜人，尤其夜景紅、白相映，美不勝收。

(九) 中山樓：

位於本區陽明山、陽明路二段旁，興建目的旨在紀念 國父，並寓有發揚中華文化建築之深意。內有大會議廳與大小不等的會議室，及各類房間臥室等，崇樓峻閣，飛碧流丹，宏偉非凡，誠集中國傳統建築藝術之極致，蔚為名勝，又其附近至金山的公路旁有一瀑布 7 公尺，寬約兩公尺之草山瀑布，流量雖不大，但晶瑩剔透，極為可愛。

(十) 陽明公園：

位於本區境內，現劃為陽明山國家公園範圍，是一座極為理想的自然公園，園中設計採中國傳統式佈局，有亭台、廊、榭、小橋、流水、村落各具詩情畫意，園內林深，花草爭明，昆蟲、飛禽雜居其間，好一幅圖畫人間，供遊人盡享，公園內主要設施計有光復樓、小隱潭、彩色噴水池、大花鐘、展望亭、明恥亭、大屯瀑區、櫻花林、千人植梅園、杜鵑園等等。

(十一) 夢幻湖：

位於七星山腰，為火山口湖，海拔 85 公尺，湖面滿水位約 800 平方公尺，水深約 2 公尺，在夏季，一泓碧水，翠山倒映，水鳥遊戲水間，揚波蕩漾，遊興不盡。在冬季，山霧瀰漫，湖面朦朧，其境如夢似幻，故為命名由來。其湖面由於生長一種稀有水產野菜類植物—水韭，頗具學術研究價值。如今夢幻湖由政府列為生態保護區。

(十二) 馬槽溫泉：

位於陽金公路，馬槽橋上方，馬槽溪旁，因該溪源於七星山麓，含硫磺量甚高，泉水終年滾燙，泉質優而佳，慕名而來洗溫泉者，不乏其人。

(十三) 鹿角坑森林溪：

此處有溪泉、有瀑布、有環密完整的原始林，更有豐富的動物資源：如台灣鼯鼠、赤腹松鼠、台灣獼猴等，經常出沒樹林間，穿梭飛躍，樹下潮濕，隱密的草叢裏則躲藏著紅竹節、青竹絲、過山刀等蛇類，及攀木蜥蜴，台北樹蛙、長腳赤蛙、澤蛙等兩棲生物，此外尚可發現昆蟲類竹節蟲、台灣角金龜、鍬形蟲、擬葉蛾、螽蟴等。在森林溪裏更清澈可鑑，見到小魚、小蝦、小蟹等，悠遊溪中，景觀常在，供遊人共享。

(十四) 小油坑：

位於七星山西側陽金公路旁，有噴氣孔硫氣繚繞而聞名，從竹子湖方向過來，遠遠就可望見一大片崩坍的山壁，壁上有似炊煙冉冉上升十分壯觀，由於此處岩石被溫泉水長遠侵蝕，變得鬆軟，久而久之終於崩坍下陷形成峭壁。來到此處，可鑑賞美麗的硫磺結晶，可聽聽噴氣孔雄厚的爆裂聲，可嗅嗅刺鼻的硫磺味，可試試地熱的溫度等，人在其境可親身體驗後火山活動的種種。

(十五) 向天池：

位於向天山南側，池水天旱不涸，水清如鏡，游魚可數，鴛鴦水鴨見人不驚，沿途山徑狹窄，石道崎嶇，谷風澗水，聲息相應，潺潺呼喚，好一幅原始山林景色。

(十六) 大屯自然公園：

大屯自然公園是以一個天然湖泊為中心所闢建，水生植物生長繁茂，公園內設有原生杜鵑復育區，花季期間，不同品種的杜鵑相繼怒放，多采多姿。

(十七) 新北投公園：

位於新北投捷運站前，兩山夾谷之中，依山為園，傍地成台；有繁花啼鳥；有紅魚青池；有湍飛之噴泉，映日以成虹，有氤氳之水霧，乃溫泉之溪谷，溪流潺湲，綠蔭長地，富天然之趣，無斧鑿之痕，實旅遊勝境也。

(十八) 紗帽山：

位於陽投公路旁，形如紗帽，山頂林木，百鳥巢居。在此，俯瞰華岡文化大學校景與臺北平原，歷歷如畫，登此遨遊者頗不乏人。

(十九) 北投觀光果園：

位於大屯山、中正山上，柑桔園、蓮霧園散佈山區，登山道旁，面積約 150 公頃，農戶有 50 餘戶，分散在各果園處，民風淳樸，鄉土人情味濃厚，農曆元月、8 月是果實先後成熟的季節，歡迎您閣家光臨欣賞與採摘，安步當車，不亦樂乎。

(二十) 北投花卉農場：

境內湖山里、泉源里鄰接陽明山公園，有花農 80 餘戶，花卉種植面積達 30 公頃，境內花卉種類繁多，有洋杜鵑、茶花、黑松、梅花、櫻花、大理花、菊花、聖誕紅、仙人掌花科及洋蘭等諸多品種。竹子湖不但有著世外桃源般的秀麗景色，更以觀光海芋園聞名全省，歡迎愛花的朋友蒞臨觀賞與採購。

本  
頁  
空  
白

# 臺北市北投區統計總報告目錄

## 一、一般概況

- 1- 1 臺北市 北投區已登記公私有土地筆數面積
- 1- 2 臺北市 北投區各里鄰戶口數
- 1- 3 臺北市 北投區現住人口之年齡分配
- 1- 4 臺北市 北投區現住人口之教育程度
- 1- 5 臺北市 北投區現住人口之婚姻狀況

## 二、行政

- 2- 1 臺北市 北投區公所組織系統表
- 2- 2 臺北市 北投區公所編制及現有員額
- 2- 3 臺北市 北投區公所現有職員人數—按教育程度分
- 2- 4 臺北市 北投區公所現有職員人數—按考試及格別分
- 2- 5 臺北市 北投區公所現有職員人數—按年齡分
- 2- 6 臺北市 北投區公所經費預決算數額—按工作計畫別分
- 2- 7 臺北市 北投區公所經費預決算數額—按用途別科目分
- 2- 8 臺北市 北投區調解業務概況表

## 三、民政

- 3- 1 臺北市 北投區里長選舉概況
- 3- 2 臺北市 北投區鄰長遴聘概況
- 3- 3 臺北市 北投區里民大會出席情形及建議案件數
- 3- 4 臺北市 北投區改善市容查報有關案件執行情形
- 3- 5 臺北市 北投區鄰長異動概況
- 3- 6 臺北市 北投區各級學校一覽表
- 3- 7 臺北市 北投區體育活動概況
- 3- 8 臺北市 北投區維護市容會報決議案件辦理情形

## 四、社會

- 4- 1 臺北市 北投區社區發展協會會員人數

- 4- 2 臺北市 北投區推行社區發展工作成果
- 4- 3 臺北市 北投區社會福利及救濟概況
- 4- 4 臺北市 北投區輔導市民以工代賑臨時工作概況
- 4- 5 臺北市 北投區低收入戶人口
- 4- 6 臺北市 北投區辦理急難救助概況
- 4- 7 臺北市 北投區遭受災害救助情形
- 4- 8 臺北市 北投區身心障礙人口一覽表
- 4- 9 臺北市 北投區65歲長者暨身心障礙市民申領免費乘車悠遊卡情形
- 4-10 臺北市 北投區公所全民健保第一、五、六類保險對象統計

## 五、經建

- 5- 1 臺北市 北投區鄰里工程施工概況
- 5- 2 臺北市 北投區鄰里公園概況
- 5- 3 臺北市 北投區耕地面積及農業戶口
- 5- 4 臺北市 北投區米穀種植面積及產量
- 5- 5 臺北市 北投區園藝作物種植面積及產量
- 5- 6 臺北市 北投區普通及特種作物種植面積及產量
- 5- 7 臺北市 北投區家畜家禽頭數

## 六、兵役

- 6- 1 臺北市 北投區服兵役役男列級家屬各項慰、補助費發放情形
- 6- 2 臺北市 北投區服兵役役男列級家屬安家生活扶助費發放情形
- 6- 3 臺北市 北投區服兵役役男列級家屬全民健康保險醫療補助費核發情形

## 七、人文

- 7- 1 臺北市 北投區神壇、寺廟、財團法人寺廟一覽表
- 7- 2 臺北市 北投區聚會所、財團法人教會一覽表
- 7- 3 臺北市 北投區宗教團體興辦公益慈善及社會教化事業概況

1- 1 臺北市北投區已登記公私有土地筆數面積  
中華民國98年底

項 目	已登記土地面積(公頃)	已登記土地筆數(筆)
公私有別		
總 計	5,622.1207	58,510
公 有	3,143.8483	19,930
私 有	2,387.0498	37,197
公私共有	91.2226	1,383

填表：

審核：

主辦業務人員：

區 長：

主辦會計人員：

資料來源：本市士林地政事務所  
編製日期：98年12月31日

1- 2 臺北市北投區各里鄰戶口數  
中華民國98年底

里 別	面 積 (平方公里)	鄰 數 (鄰)	戶 數 (戶)	人 口 數 (人)		
				合 計	男	女
總 計	56.82160	821	88,441	248,047	120,676	127,371
一德里	2.618159	23	2,369	6,944	3,512	3,432
八仙里	3.845928	17	1,985	5,511	2,702	2,809
大屯里	3.412431	10	407	1,262	661	601
大同里	0.460470	18	2,256	6,439	3,177	3,262
中心里	0.477347	21	2,766	6,233	2,935	3,298
中央里	0.404726	28	3,104	8,673	4,227	4,446
中和里	0.890473	19	1,850	4,916	2,380	2,536
中庸里	0.102116	15	1,676	4,523	2,216	2,307
文化里	0.508745	14	1,670	4,653	2,276	2,377
文林里	0.100501	20	1,641	4,606	2,243	2,363
永和里	1.648471	24	3,401	9,223	4,400	4,823
永明里	0.107793	12	1,756	5,070	2,385	2,685
永欣理	0.931387	23	3,080	7,877	3,753	4,124
石牌里	0.103720	16	1,879	5,373	2,606	2,767
立農里	0.345569	25	3,102	9,297	4,474	4,823
立賢里	0.360184	16	1,914	5,746	2,695	3,051
吉利里	0.183506	23	2,417	7,260	3,481	3,779
吉慶里	0.243469	18	1,853	5,595	2,631	2,964
秀山里	1.279450	15	1,164	3,382	1,675	1,707
奇岩里	1.438353	28	3,341	9,837	4,860	4,977
東華里	0.679543	18	1,612	4,892	2,338	2,554

填表：

審核：

主辦業務人員：

區 長：

主辦會計人員：

資料來源：本市北投區戶政事務所

編製日期：98年12月31日

1- 2 臺北市北投區各里鄰戶口數(續)  
中華民國98年底

里 別	面 積 (平方公里)	鄰 數 (鄰)	戶 數 (戶)	人 口 數 (人)		
				合 計	男	女
林泉里	1.395105	17	1,395	3,312	1,643	1,669
長安里	0.154696	19	2,422	6,375	2,999	3,376
建民里	1.150942	20	1,446	4,054	1,999	2,055
泉源里	5.038871	16	837	2,501	1,328	1,173
洲美里	1.831983	10	793	2,091	1,086	1,005
振華里	0.378993	27	2,745	7,954	3,805	4,149
桃源里	1.205265	17	1,940	5,554	2,810	2,744
清江里	0.229970	27	3,774	9,830	4,915	4,915
尊賢里	0.067329	20	1,674	5,088	2,414	2,674
智仁里	0.103043	21	2,179	6,404	3,033	3,371
湖山里	3.732304	18	748	1,936	1,003	933
湖田里	16.15958	10	383	981	537	444
開明里	0.431345	26	2,405	6,411	3,087	3,324
溫泉里	0.325142	23	2,457	6,565	3,160	3,405
裕民里	0.059245	22	2,817	7,827	3,748	4,079
榮光里	0.140232	24	2,618	7,844	3,779	4,065
榮華里	0.360813	21	2,871	7,941	3,765	4,176
福興里	0.276827	20	2,524	7,482	3,579	3,903
稻香里	1.065268	16	1,913	5,004	2,575	2,429
豐年里	0.673850	16	1,608	4,617	2,273	2,344
關渡里	1.898451	28	3,649	10,964	5,511	5,453

填表：

審核：

主辦業務人員：

區 長：

主辦會計人員：

資料來源：本市北投區戶政事務所

編製日期：98年12月31日



1- 3 臺北市北投區現住人口之年齡分配  
中華民國98年底

單位：人

性 別	總 計	0~4歲	5~9歲	10~14歲	15~19歲	20~24歲	25~29歲	30~34歲	35~39歲	40~44歲	45~49歲	50~54歲	55~59歲	60~64歲	65歲以上
總 計	248,047	10,289	12,017	15,439	15,813	15,520	19,465	20,057	19,922	19,880	20,503	20,573	18,531	11,311	28,727
男	120,676	5,299	6,280	7,985	8,175	8,115	9,720	9,522	9,311	9,268	9,651	9,666	8,776	5,229	13,679
女	127,371	4,990	5,737	7,454	7,638	7,405	9,745	10,535	10,611	10,612	10,852	10,907	9,755	6,082	15,048

填表：

審核：

主辦業務人員：

區 長：

主辦會計人員：

資料來源：本市北投區戶政事務所  
編製日期：98年12月31日

1- 4 臺北市北投區現住人口之教育程度  
中華民國98年底

單位：人

性 別	總 計	1 5 歲 以 上											未滿15歲
		合 計	研 究 所	大 學	專 科	高 中	高 職	初 中	初 職	小 學	自 修	不 識 字	
總 計	248,047	210,302	14,631	53,503	31,568	22,447	36,605	22,623	354	25,604	644	2,323	37,745
男	120,676	101,112	9,087	26,357	15,491	11,510	17,055	11,526	155	9,348	203	380	19,564
女	127,371	109,190	5,544	27,146	16,077	10,937	19,550	11,097	199	16,256	441	1,943	18,181

填表：

審核：

主辦業務人員：

區 長：

主辦會計人員：

資料來源：本市北投區戶政事務所

編製日期：98年12月31日

1- 5 臺北市北投區現住人口之婚姻狀況  
中華民國98年底

單位：人

性 別	總 計	15 歲 以 上					未 滿 15 歲				
		合 計	未 婚	有 配 偶	離 婚	喪 偶	合 計	未 婚	有 配 偶	離 婚	喪 偶
總 計	248,047	210,302	75,368	109,483	13,851	11,600	37,745	37,745	-	-	-
男	120,676	101,112	38,841	53,982	6,266	2,023	19,564	19,564	-	-	-
女	127,371	109,190	36,527	55,501	7,585	9,577	18,181	18,181	-	-	-

填表：

審核：

主辦業務人員：

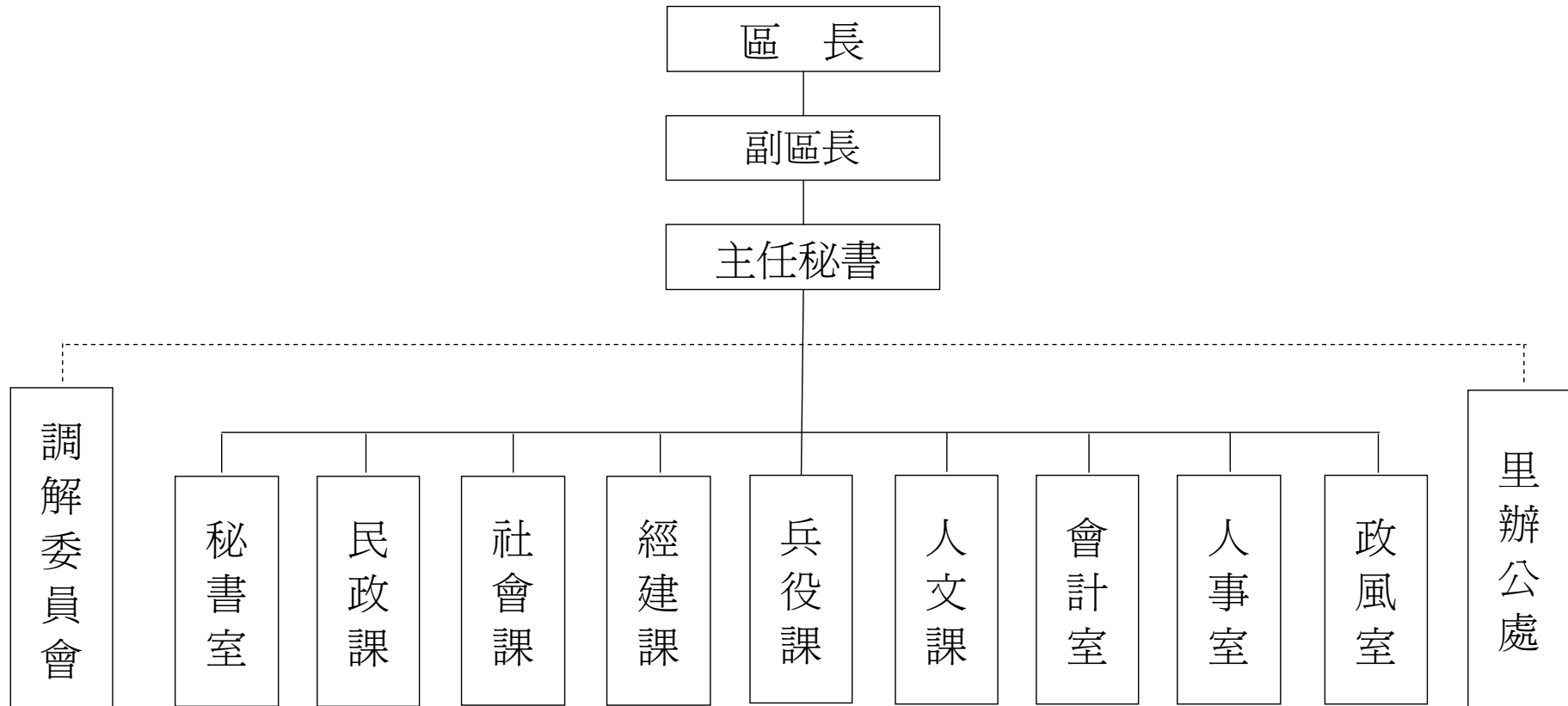
區 長：

主辦會計人員：

資料來源：本市北投區戶政事務所

編製日期：98年12月31日

2- 1 臺北市北投區公所組織系統表  
中華民國98年底



填表：

審核：

主辦業務人員：

區長：

主辦會計人員：

資料來源：本所人事室

編製日期：98年12月31日

2- 2 臺北市北投區公所編制及現有員額<sup>(1)</sup>  
中華民國98年底

單位：人

職稱別	職等	合計		秘書室 <sup>(2)</sup>		民政課		社會課		經建課		兵役課		人文課		會計室		人事室		政風室	
		編制	現有	編制	現有	編制	現有	編制	現有	編制	現有	編制	現有	編制	現有	編制	現有	編制	現有	編制	現有
總計	--	137	111	21	23	59	49	11	10	12	8	21	12	5	2	3	3	3	3	2	1
區長	p09-p10	1	1	1	1	-	-	-	-	-	-	-	-	-	-	-	-	-	-	-	-
副區長	p09	1	1	1	1	-	-	-	-	-	-	-	-	-	-	-	-	-	-	-	-
主任秘書	p08-p09	1	1	1	1	-	-	-	-	-	-	-	-	-	-	-	-	-	-	-	-
調解會秘書	p05-p07	1	1	1	1	-	-	-	-	-	-	-	-	-	-	-	-	-	-	-	-
秘書	p07	1	1	1	1	-	-	-	-	-	-	-	-	-	-	-	-	-	-	-	-
視導	p07	3	3	3	3	-	-	-	-	-	-	-	-	-	-	-	-	-	-	-	-
課長(室主任)	p07-p08	9	9	1	1	1	1	1	1	1	1	1	1	1	1	1	1	1	1	1	1
技士	p05,p06-p07	4	3	-	-	-	-	-	-	4	3	-	-	-	-	-	-	-	-	-	-
課員(佐助理員)	p05,p06-p07(p04-p05,p06)	45	30	7	6	10	6	5	7	3	1	11	5	4	1	2	2	2	2	1	-
技佐	p04-p05	3	2	-	-	-	-	-	-	3	2	-	-	-	-	-	-	-	-	-	-
辦事員	p03-p05	20	16	2	6	4	2	5	2	1	1	8	5	-	-	-	-	-	-	-	-
書記(雇員)	p01-p03	6	3	3	2	2	-	-	-	-	-	1	1	-	-	-	-	-	-	-	-
里幹事	p04-p05,p06	42	40	-	-	42	40	-	-	-	-	-	-	-	-	-	-	-	-	-	-
其他		-	-	-	-	-	-	-	-	-	-	-	-	-	-	-	-	-	-	-	-

填表：

審核：

主辦業務人員：

區長：

主辦會計人員：

資料來源：本所人事室

附註：(1)本區本年底有技工 5 人，工友 9 人，駕駛 2 人，駐衛警 5 人。

(2)區長、副區長、主任秘書、調解會秘書、秘書、視導列於秘書室。

編製日期：98年12月31日

2-3 臺北市北投區公所現有職員人數—按教育程度分<sup>(1)</sup>  
中華民國98年底

單位：人

項 目 別	總 計	研 究 所			大 學 畢 業	專 科 畢 業	高 中 ( 職 ) 畢 業	國 ( 初 ) 中 以 下
		合 計	博 士	碩 士				
總 計	111	8	-	8	56	33	14	-
男	45	4	-	4	19	15	7	-
女	66	4	-	4	37	18	7	-
政 務 人 員	-	-	-	-	-	-	-	-
男	-	-	-	-	-	-	-	-
女	-	-	-	-	-	-	-	-
民 選 機 關 首 長	-	-	-	-	-	-	-	-
男	-	-	-	-	-	-	-	-
女	-	-	-	-	-	-	-	-
簡 薦 委 任 ( 派 ) 人 員 ( 含 雇 員 )	111	8	-	8	56	33	14	-
簡 任 ( 派 )	1	1	-	1	-	-	-	-
男	-	-	-	-	-	-	-	-
女	1	1	-	1	-	-	-	-
薦 任 ( 派 )	45	3	-	3	22	14	6	-
男	17	-	-	-	4	9	4	-
女	28	3	-	3	18	5	2	-
委 任 ( 派 )	65	4	-	4	34	19	8	-
男	28	4	-	4	15	6	3	-
女	37	-	-	-	19	13	5	-
聘 任	-	-	-	-	-	-	-	-
男	-	-	-	-	-	-	-	-
女	-	-	-	-	-	-	-	-
醫 事 人 員	-	-	-	-	-	-	-	-
男	-	-	-	-	-	-	-	-
女	-	-	-	-	-	-	-	-
雇 員	-	-	-	-	-	-	-	-
男	-	-	-	-	-	-	-	-
女	-	-	-	-	-	-	-	-
警 察 ( 消 防 ) 人 員	-	-	-	-	-	-	-	-
警 監	-	-	-	-	-	-	-	-
男	-	-	-	-	-	-	-	-
女	-	-	-	-	-	-	-	-
警 正	-	-	-	-	-	-	-	-
男	-	-	-	-	-	-	-	-
女	-	-	-	-	-	-	-	-
警 佐	-	-	-	-	-	-	-	-
男	-	-	-	-	-	-	-	-
女	-	-	-	-	-	-	-	-

填表：

審核：

主辦業務人員：

區 長：

主辦會計人員：

資料來源：本所人事室

附 註：(1)請依人事處行政機關人事業務查報表資料填報。

編製日期：98年12月31日

2- 4 臺北市北投區公所現有職員人數—按考試及格別分<sup>(1)</sup>  
中華民國98年底

單位：人

項 目 別	總 計	考 試 及 格 種 類 <sup>(2)</sup>							依其他法令進用
		合計	高等考試	普通考試	初等考試	特種考試	升等考試	其他考試	
總 計	111	107	8	23	5	54	14	3	4
男	45	42	-	11	2	26	3	-	3
女	66	65	8	12	3	28	11	3	1
政 務 人 員	-	-	-	-	-	-	-	-	-
男	-	-	-	-	-	-	-	-	-
女	-	-	-	-	-	-	-	-	-
民 選 機 關 首 長	-	-	-	-	-	-	-	-	-
男	-	-	-	-	-	-	-	-	-
女	-	-	-	-	-	-	-	-	-
簡薦委任(派)人員(含雇員)	111	107	8	23	5	54	14	3	4
簡 任 (派)	1	1	1	-	-	-	-	-	-
男	-	-	-	-	-	-	-	-	-
女	1	1	1	-	-	-	-	-	-
薦 任 (派)	45	45	7	4	-	21	12	1	-
男	17	17	-	1	-	13	3	-	-
女	28	28	7	3	-	8	9	1	-
委 任 (派)	65	61	-	19	5	33	2	2	4
男	28	25	-	10	2	13	-	-	3
女	37	36	-	9	3	20	2	2	1
聘 任	-	-	-	-	-	-	-	-	-
男	-	-	-	-	-	-	-	-	-
女	-	-	-	-	-	-	-	-	-
醫 事 人 員	-	-	-	-	-	-	-	-	-
男	-	-	-	-	-	-	-	-	-
女	-	-	-	-	-	-	-	-	-
雇 員	-	-	-	-	-	-	-	-	-
男	-	-	-	-	-	-	-	-	-
女	-	-	-	-	-	-	-	-	-
警 察 (消 防) 人 員	-	-	-	-	-	-	-	-	-
警 監	-	-	-	-	-	-	-	-	-
男	-	-	-	-	-	-	-	-	-
女	-	-	-	-	-	-	-	-	-
警 正	-	-	-	-	-	-	-	-	-
男	-	-	-	-	-	-	-	-	-
女	-	-	-	-	-	-	-	-	-
警 佐	-	-	-	-	-	-	-	-	-
男	-	-	-	-	-	-	-	-	-
女	-	-	-	-	-	-	-	-	-

填表：

審核：

主辦業務人員：

區 長：

主辦會計人員：

資料來源：本所人事室

附 註：(1)請依人事處行政機關人事業務查報表資料填報。

(2)考試係指應考選機關舉辦之各類考試及格並取得及格證書者，無考試及格資格者，請填「依其他法令進用」欄。

編製日期：98年12月31日

2-5 臺北市北投區公所現有職員人數—按年齡分<sup>(1)</sup>  
中華民國98年底

單位：人

項 目 別	總計	24歲以下	25-29歲	30-34歲	35-39歲	40-44歲	45-49歲	50-54歲	55-59歲	60-64歲	65歲以上
總 計	111	1	14	18	12	17	21	24	4	-	-
男	45	-	6	8	5	5	12	8	1	-	-
女	66	1	8	10	7	12	9	16	3	-	-
政 務 人 員	-	-	-	-	-	-	-	-	-	-	-
男	-	-	-	-	-	-	-	-	-	-	-
女	-	-	-	-	-	-	-	-	-	-	-
民選機關首長	-	-	-	-	-	-	-	-	-	-	-
男	-	-	-	-	-	-	-	-	-	-	-
女	-	-	-	-	-	-	-	-	-	-	-
簡薦委任(派)人員(含雇員)	111	1	14	18	12	17	21	24	4	-	-
簡 任 (派)	1	-	-	-	-	-	-	1	-	-	-
男	-	-	-	-	-	-	-	-	-	-	-
女	1	-	-	-	-	-	-	1	-	-	-
薦 任 (派)	45	-	3	2	2	4	12	20	2	-	-
男	17	-	2	-	1	-	7	7	-	-	-
女	28	-	1	2	1	4	5	13	2	-	-
委 任 (派)	65	1	11	16	10	13	9	3	2	-	-
男	28	-	4	8	4	5	5	1	1	-	-
女	37	1	7	8	6	8	4	2	1	-	-
聘 任	-	-	-	-	-	-	-	-	-	-	-
男	-	-	-	-	-	-	-	-	-	-	-
女	-	-	-	-	-	-	-	-	-	-	-
醫 事 人 員	-	-	-	-	-	-	-	-	-	-	-
男	-	-	-	-	-	-	-	-	-	-	-
女	-	-	-	-	-	-	-	-	-	-	-
雇 員	-	-	-	-	-	-	-	-	-	-	-
男	-	-	-	-	-	-	-	-	-	-	-
女	-	-	-	-	-	-	-	-	-	-	-
警 察 (消 防) 人 員	-	-	-	-	-	-	-	-	-	-	-
警 監	-	-	-	-	-	-	-	-	-	-	-
男	-	-	-	-	-	-	-	-	-	-	-
女	-	-	-	-	-	-	-	-	-	-	-
警 正	-	-	-	-	-	-	-	-	-	-	-
男	-	-	-	-	-	-	-	-	-	-	-
女	-	-	-	-	-	-	-	-	-	-	-
警 佐	-	-	-	-	-	-	-	-	-	-	-
男	-	-	-	-	-	-	-	-	-	-	-
女	-	-	-	-	-	-	-	-	-	-	-

填表：

審核：

主辦業務人員：

區 長：

主辦會計人員：

資料來源：本所人事室

附 註：(1)請依人事處行政機關人事業務查報表資料填報。

編製日期：98年12月31日



2- 6 臺北市北投區公所經費預決算數額--按工作計畫別分

單位：元

科目	本年度預算數 (98年度)	上 年 度 (97 年 度)		本年度與上年度預算比較	
		預 算 數	決 算 數	增 減 數	增 減 率 (%)
<b>總計</b>	238,365,616	271,790,581	264,389,643	(33,424,965)	-12.2981
<b>一般行政</b>	50,007,301	49,127,191	48,913,845	880,110	1.7915
行政管理	50,007,301	49,127,191	48,913,845	880,110	1.7915
<b>區政業務</b>	155,345,594	150,746,708	148,750,511	4,598,886	3.0507
區政管理	155,345,594	150,746,708	148,750,511	4,598,886	3.0507
<b>建築及設備</b>	26,799,595	28,103,415	26,529,858	(1,303,820)	-4.6394
營建工程	17,196,300	24,492,982	22,942,822	(7,296,682)	-29.7909
交通及運輸設備	-	640,000	640,000	(640,000)	0.0000
其他設備	9,603,295	2,970,433	2,947,036	6,632,862	223.2961
<b>道路橋樑工程</b>	-	38,303,134	34,904,664	(38,303,134)	-100.0000
道路及橋樑工程	-	38,303,134	34,904,664	(38,303,134)	-100.0000
<b>公園綠化及風景區工程</b>	6,213,126	5,510,133	5,290,765	702,993	12.7582
公園及綠化工程	6,213,126	5,510,133	5,290,765	702,993	12.7582
<b>第一預備金</b>	-	-	-	0	0.0000
第一預備金 <sup>(1)</sup>	-	-	-	0	0.0000

填表：

審核：

主辦業務人員：

區 長：

主辦會計人員：

資料來源：本所會計室

附 註：(1)第一預備金預算數為動支後之淨額，決算數請攤至其他工作計畫。

編製日期：98年12月31日

2- 7 臺北市北投區公所經費預決算數額--按用途別科目分

單位：元

科 目	本年度預算數 (98 年 度)	上 年 度 (97 年 度)		本年度與上年度預算比較	
		預 算 數	決 算 數	增 減 數	增 減 率 (%)
總 計	238,365,616	276,790,581	268,833,897	(38,424,965)	-13.8823
人 事 費	118,925,575	118,925,578	117,766,088	(3)	0.0000
業 務 費	20,144,680	16,348,305	15,712,662	3,796,375	23.2218
獎補助及損失(經常門)	60,976,000	58,859,197	58,444,787	2,116,803	3.5964
債 務 費	-	-	-	0	0.0000
預 備 金	-	-	-	0	0.0000
設 備 及 投 資	33,012,721	76,916,682	71,169,541	(43,903,961)	-57.0799
獎補助及損失(資本門)	5,306,640	5,740,819	5,740,819	(434,179)	-7.5630

填表：

審核：

主辦業務人員：

區 長：

主辦會計人員：

資料來源：本所會計室  
編製日期：98年12月31日

2- 8 臺北市北投區調解業務概況表  
中華民國98年

單位：件

調解事件種類		件數	民 事 案 件								刑 事 案 件							
			合計	債務	租賃	物權	親屬	繼承	商事	營建工程	其他	合計	妨害風化	妨害婚姻及家庭	傷害及毀棄損壞	妨害自由名譽信用及祕密	竊盜及侵占詐欺	其他
受 理	合 計		372	74	30	50	15	3	9	48	143	399	1	1	353	8	27	8
	去 年 未 結		19	3	1	5	-	-	1	3	6	19	-	-	15	2	1	1
	新 收		353	71	29	45	15	3	8	45	137	380	1	1	339	6	26	7
調解成立			98	15	6	12	2	-	2	3	58	200	-	1	189	2	8	1
調 解 不 成 立	不 到 場		136	31	17	9	10	2	5	16	46	48	1	-	39	-	6	2
	其 他		113	18	7	25	1	1	-		26	127	-	-	106	6	11	3
撤回或駁回			10	3	-	-	2	-	-	2	3	1	-	-	1	-	-	-
法院已核定			70	7	4	9	2	-	2	3	43	171	-	1	163	2	5	1
法院不予核定			-	-	-	-	-	-	-	-	-	-	-	-	-	-	-	-
今年未結			15	7	-	4	-	-	2	1	1	23	-	-	19	-	2	2
調解成立(%)			51.04%	50.00%	50.00%	37.50%	66.66%	0.00%	100.00%	11.53%	66.66%	64.93%	0.00%	100.00%	67.50%	33.33%	44.44%	33.33%

填表：

審核：

主辦業務人員：

區 長：

主辦會計人員：

資料來源：本所調解會

編製日期：98年12月31日

3- 1 臺北市北投區里長選舉概況  
中華民國98年

里 別 <sup>(1)</sup>	選舉日期	選舉人數 (人)	投票數 (票)	投票率(%) (投票數/選舉 人數)*100	候選人數 (人)	當選人			
						姓名	年齡	性別	就職日期
總 計	無								
里									
里									
里									
里									
里									
里									
里									
里									
里									
里									

填表：

審核：

主辦業務人員：

區 長：

主辦會計人員：

資料來源：本所民政課

附 註：(1)本區現有42里,今年改選0里。

編製日期：98年12月31日

3- 2 臺北市北投區鄰長遴聘概況  
中華民國98年底

單位：鄰；人

里 別	里內現有鄰數	年 底 鄰 長 人 數			未遴聘鄰數	本 年 異 動 (解 遴 聘) 鄰 長 數		
		合計	男	女		合計	男	女
總 計	821	815	468	347	6	44	17	27
建民里	20	18	8	10	2	-	-	-
文林里	20	20	13	7	-	-	-	-
石牌里	16	16	6	10	-	-	-	-
福興里	20	20	11	9	-	-	-	-
榮光里	24	24	15	9	-	-	-	-
榮華里	21	21	14	7	-	-	-	-
裕民里	22	22	10	12	-	2	-	2
振華里	27	27	8	19	-	2	-	2
永和里	24	23	11	12	1	-	-	-
永欣里	23	21	15	6	2	6	4	2
永明里	12	12	5	7	-	2	1	1
東華里	18	18	11	7	-	3	1	2
吉利里	23	23	17	6	-	-	-	-
吉慶里	18	18	9	9	-	-	-	-
尊賢里	20	20	11	9	-	-	-	-
立賢里	16	16	9	7	-	-	-	-
立農里	25	25	16	9	-	-	-	-
八仙里	17	17	12	5	-	-	-	-
洲美里	10	10	5	5	-	-	-	-
奇岩里	28	28	13	15	-	2	-	2
清江里	27	27	21	6	-	4	2	2
中央里	28	28	17	11	-	-	-	-
長安里	19	19	8	11	-	-	-	-
大同里	18	18	13	5	-	-	-	-
溫泉里	23	23	11	12	-	2	-	2

填表：

審核：

主辦業務人員：

區 長：

主辦會計人員：

資料來源：本所民政課  
編製日期：98年12月31日

3- 2 臺北市北投區鄰長遴聘概況(續)

中華民國98年底

單位：鄰；人

里別	里內現有鄰數	年底鄰長人數			未遴聘鄰數	本年異動(解遴聘)鄰長數		
		合計	男	女		合計	男	女
林泉里	17	17	6	11	-	4	1	3
中心里	21	20	12	8	1	4	3	1
中庸里	15	15	9	6	-	2	1	1
開明里	26	26	12	14	-	2	1	1
中和里	19	19	6	13	-	3	1	2
智仁里	21	21	9	12	-	-	-	-
秀山里	15	15	6	9	-	-	-	-
文化里	14	14	8	6	-	-	-	-
豐年里	16	16	5	11	-	-	-	-
稻香里	16	16	9	7	-	4	2	2
桃源里	17	17	10	7	-	2	-	2
一德里	23	23	20	3	-	-	-	-
關渡里	28	28	23	5	-	-	-	-
泉源里	16	16	15	1	-	-	-	-
湖山里	18	18	16	2	-	-	-	-
大屯里	10	10	8	2	-	-	-	-
湖田里	10	10	5	5	-	-	-	-

填表：

審核：

主辦業務人員：

區長：

主辦會計人員：

資料來源：本所民政課  
編製日期：98年12月31日

3-3 臺北市北投區里民大會出席情形及建議案件數  
中華民國98年

里別	會期時間	轄區總人數 (人)	出席里數 (人)	出席率%	建議案件(件)														執行情形(件)					
					合計	民政	財政	建設	教育	工務	社會	警政	衛生	地政	環保	都市發展	自來水	其他	A 已 依案 執行 級行	B 正 依案 執行 級行	C 計 畫 執 行 級行	D 無 法 辦 理 級理	E 尚 未 答 覆 級覆	
總計					17	6	-	4	-	-	-	-	4	-	-	-	-	3	16	1	-	-	-	
東華里	1/25	1,610	71	1.90%	17	6		4					4					3	16	1				

填表：

審核：

主辦業務人員：  
主辦會計人員：

區長：

資料來源：本所民政課  
編製日期：98年12月31日

3-4 臺北市北投區改善市容查報有關案件執行情形  
中華民國98年

單位：件

查報事項 區分 <sup>(1)</sup>	總計	一、 道路、水溝、 下水道、橋 樑、河川、堤 防等公共設施 之損壞事項	二、 公園、綠地、 行道樹等之維 護、修剪及扶 正事項	三、 廢棄物、廢 土、水溝、下 水道、公廁等 之清理維護事 項	四、 違規廣告物查 報事項	五、 交通號(標) 誌、標線之修 復及移除廢棄 交通號誌事項	六、 門牌、街道巷 弄名牌之維護 事項	七、 路燈、水電、 電信、瓦斯設 施之損壞修復 事項	八、 競選廣告物之 改善、移除事 項	九、 路霸檢舉通報 事項	十、 其他有礙市容 觀瞻及妨害公 共安全事項
總計	10,093	3,107	446	3,398	1,140	668	28	1,158	2	3	143
查報 收 移 文											
短期計畫	11	6	1	-	-	1	-	2	-	-	1
長期計畫	300	216	-	-	4	61	-	19	-	-	-
無法辦理	36	24	9	-	-	-	-	2	-	-	1
完 工											
查驗未通過											
查驗未執行											
結案	9,746	2,861	436	3,398	1,136	606	28	1,135	2	3	141

填表：

審核：

主辦業務人員：  
主辦會計人員：

區長：

資料來源：本所民政課

附註：(1)待改分 件；改列非市容查報 件；轉府外單位 件。

編製日期：98年12月31日



3- 5 臺北市北投區鄰長異動概況  
中華民國98年

單位：鄰；人

月 底 別	現有鄰數	當月底實有 鄰長數	當 月 底 實 有 鄰 長 數 與 現 有 鄰 數 不 符 原 因						當月行政區域調整 增加鄰數	備 註
			合計	空鄰	遷出未補聘	死亡未補聘	任期屆滿 未遴聘	其 他		
1 月 底	821	812	10	9	-	1	-	-		
2 月 底	821	811	10	10	-		-	-		
3 月 底	821	812	9	8	-	1	-	-		
4 月 底	821	813	8	8	-		-	-		
5 月 底	821	813	8	6	-	2	-	-		
6 月 底	821	815	6	6	-		-	-		
7 月 底	821	815	6	6	-		-	-		
8 月 底	821	815	6	6	-		-	-		
9 月 底	821	814	7	6	-	1	-	-		
10 月 底	821	814	7	7	-		-	-		
11 月 底	821	815	6	6	-		-	-		
12 月 底	821	815	6	6	-		-	-		

填表：

審核：

主辦業務人員：  
主辦會計人員：

區 長：

資料來源：本所民政課  
編製日期：98年12月31日

3- 6 臺北市北投區各級學校<sup>(1)</sup>一覽表  
中華民國98年底

學 校 名 稱	現 任 校 長	所 在 里	地 址
國防大學政治作戰學院	趙永生	文化里	中央北路二段七十號
國立陽明大學	吳妍華	東華里	立農街二段155號
國立臺北護理學院	黃秀梨	振華里	明德路365號
國立臺北藝術大學	朱宗慶	一德里	學園路1號
私立北台灣科學技術學院	連信仲	一德里	學園路2號
拿撒勒人會神學院	魏金華	關渡里	知行路212號
私立馬偕醫護管理專科學校	蘇聰賢	關渡里	聖景路92號
市立復興高級中學	呂豐謀	開明里	復興路四段70號
市立中正高級中學	簡菲莉	建民里	文林北路77號
私立惇敘高級工商職業學校	李繼來	泉源里	泉源路221號
私立十信高級中學	盧瑞財	大同里	北投路二段55號
私立薇閣高級中學	李光倫	中心里	珠海路50號
市立桃源國民中學	徐子壽	一德里	中央北路四段48號
市立新民國民中學	丁榮金	林泉里	新民路10號
市立石牌國民中學	黃勝賢	吉利里	石牌路一段139號
市立北投國民中學	俞玲琍	溫泉里	溫泉路62號
市立明德國民中學	曾美蕙	建民里	明德路50號
市立關渡國民中學	張振章	關渡里	知行路212號
私立奎山中學	鄭鏞	榮華里	明德路200號

填表：

審核：

主辦業務人員：  
主辦會計人員：

區 長：

資料來源：本所民政課

附 註：(1)包括各級公私立學校及幼稚園。

編製日期：98年12月31日

3- 6 臺北市北投區各級學校<sup>(1)</sup>一覽表(續)  
中華民國98年底

學 校 名 稱	現 任 校 長	所 在 里	地 址
私立薇閣中學	李光倫	中心里	珠海路50號
市立文化國民小學	鄒彩完	文化里	文化三路1號
市立文林國民小學	陳平興	建民里	文林北路155號
市立明德國民小學	林玫伶	榮華里	明德路190號
市立泉源國民小學	楊美惠	泉源里	東昇路34號
市立湖山國民小學	何怡君	湖山里	湖底路11號
市立湖田國民小學	江啓昱	湖田里	竹子湖路17之2號
市立洲美國民小學	徐建華	洲美里	洲美街185號
市立立農國民小學	陳成文	立農里	立農街一段250號
市立石碑國民小學	張淑惠	吉利里	致遠二路80號
市立桃源國民小學	邱武科	桃源里	中央北路三段40巷45號
市立關渡國民小學	李寶琳	一德里	中央北路四段581號
市立北投國民小學	刑小萍	大同里	中央北路一段73號
市立義方國民小學	蔡新淵	泉源里	珠海路155號
市立清江國民小學	徐金章	奇岩里	公館路220號
市立逸仙國民小學	陳素蘭	中心里	新民路2號
市立大屯國民小學	曾老尾	大屯里	復興三路312號
私立奎山小學	鄭鏞	榮華里	明德路200號
私立薇閣小學	陳清貴	長安里	育仁路106號

填表：

審核：

主辦業務人員：  
主辦會計人員：

區 長：

資料來源：本所民政課

附 註：(1)包括各級公私立學校及幼稚園。

編製日期：98年12月31日

3- 6 臺北市北投區各級學校<sup>(1)</sup>一覽表(續)  
中華民國98年底

學 校 名 稱	現 任 校 長	所 在 里	地 址
市立文化國小附屬幼稚園	鄒彩完	文化里	文化三路1號
市立文林國小附屬幼稚園	陳平興	建民里	文林北路155號
市立明德國小附屬幼稚園	林玫伶	榮華里	明德路190號
市立泉源國小附屬幼稚園	楊美惠	泉源里	東昇路34號
市立湖山國小附屬幼稚園	何怡君	湖山里	湖底路11號
市立湖田國小附屬幼稚園	江啓昱	湖田里	竹子湖路17之2號
市立洲美國小附屬幼稚園	徐建華	洲美里	洲美路185號
市立立農國小附屬幼稚園	陳成文	立農里	立農街一段250號
市立石牌國小附屬幼稚園	張淑惠	吉利里	致遠二路80號
市立桃源國小附屬幼稚園	邱武科	桃源里	中央北路三段40巷45號
市立關渡國小附屬幼稚園	李寶琳	關渡里	中央北路四段581號
市立北投國小附屬幼稚園	刑小萍	大同里	中央北路一段73號
市立義方國小附屬幼稚園	蔡新淵	開明里	珠海路155號
市立清江國小附屬幼稚園	徐金章	奇岩里	公館路220號
市立逸仙國小附屬幼稚園	陳素蘭	中心里	新民路2號
市立大屯國小附屬幼稚園	曾老尾	大屯里	復興三路312號
私立奎山中學附設幼稚園	鄭鏞	榮華里	榮華路三段3巷1號
私立薇閣小學附設幼稚園	陳清貴	中心里	珠海路50號
私立新成功幼稚園	郭瑪大	吉慶里	實踐街54號

填表：

審核：

主辦業務人員：  
主辦會計人員：

區 長：

資料來源：本所民政課

附 註：(1)包括各級公私立學校及幼稚園。

編製日期：98年12月31日

3- 6 臺北市北投區各級學校<sup>(1)</sup>一覽表(續)  
中華民國98年底

學校名稱	現任校長	所在里	地址
私立旭東幼稚園	張永謨	吉慶里	實踐街82巷14號
私立達義幼稚園	方定	榮光里	致遠一路二段40巷11號
私立雙連幼稚園	林梅綺	立賢里	承德路七段221號
私立旭東幼稚園	吳嫦勤	秀山里	中和街446巷56號
私立育德幼稚園	黃碧雲	清江里	清江路91巷15號
私立日揚幼稚園	游惠君	建民里	文林北路53巷34號
私立晶晶幼稚園	莊寶玉	裕民里	東陽街439號
私立榮信幼稚園	謝陳純美	裕民里	裕民六路114巷36巷5號
私立光輝幼稚園	羅麗月	關渡里	知行路293巷15之20.22號1樓
私立一德幼稚園	翁蕙英	榮華里	明德路136巷9號1樓
私立潘蜜拉幼稚園	鄧諳雯	中和里	大屯路11巷16號
私立培爾幼稚園	黃曉衡	中和里	大屯路31巷15號
私立世華幼稚園	謝愛美	吉利里	致遠二路96巷1弄8號
私立皇家幼稚園	周茜	榮華里	榮華二路9號
私立衛斯理幼稚園	周立蘋	桃源里	中央北路三段188號1、2號3樓
私立新天地幼稚園	廖文興	一德里	中央北路四段32號
私立桃樂絲幼稚園	沈約西	溫泉里	民族街12號
私立主恩幼稚園	鍾緒蓮	關渡里	知行路292巷6號
佳人幼稚園	楊菁菁	尊賢里	實踐街49巷25號

填表：

審核：

主辦業務人員：  
主辦會計人員：

區長：

資料來源：本所民政課

附註：(1)包括各級公私立學校及幼稚園。

編製日期：98年12月31日

3-6 臺北市北投區各級學校<sup>(1)</sup>一覽表(續)  
中華民國98年底

學校名稱	現任校長	所在里	地 址
私立橘子蒙特梭利幼稚園	鍾緒蓮	關渡里	知行路292巷6、8號
私立柏克萊幼稚園	趙呂麗華	中和里	中和街455巷1弄25號1.2樓

填表：

審核：

主辦業務人員：  
主辦會計人員：

區 長：

資料來源：本所民政課  
附註：(1)包括各級公私立學校及幼稚園。  
編製日期：98年12月31日

3- 6 臺北市北投區各級學校<sup>(1)</sup>一覽表(續)  
中華民國98年底

單位：所

設立別	總計	大學	專科	高級職業學校	高級中學	完全中學	國民中學	國民小學	幼稚園
總計	66	4	1	1	4	-	7	18	31
國立	3	3	-	-	-	-	-	-	-
市立	39	-	-	-	2	-	6	16	15
私立	24	1	1	1	2	-	1	2	16

填表：

審核：

主辦業務人員：

區長：

主辦會計人員：

資料來源：本所民政課  
編製日期：98年12月31日

3- 7 臺北市北投區體育活動概況  
中華民國98年

活動名稱	本 年			上 年			本年較上年參加人 數增減百分比(%)
	次 數 (次)	參加隊數 (隊)	參加人數 (人)	次 數 (次)	參加隊數 (隊)	參加人數 (人)	
98年登山健行活動	1		800	1		800	
98年路跑活動	1		1,200	無預算辦理			
98年區民休閒運動會	1	39	1,000	無預算辦理			
98年身心障礙運動會	1		72	1		75	

填表：	審核：	主辦業務人員：	區 長：
		主辦會計人員：	

資料來源：本所民政課  
編製日期：98年12月31日



3- 8 臺北市北投區維護市容會報決議案件辦理情形  
中華民國98年底

單位：件

項 目	總 計	市 府 單 位					區 級 單 位					其 他 單 位				
		合 計	A 已 依 案 執 行 完 成 級	B 正 依 案 執 行 級	C 級 計 畫 執 行	D 級 無 法 執 行	合 計	A 已 依 案 執 行 完 成 級	B 正 依 案 執 行 級	C 級 計 畫 執 行	D 級 無 法 執 行	合 計	A 已 依 案 執 行 完 成 級	B 正 依 案 執 行 級	C 級 計 畫 執 行	D 級 無 法 執 行
總 計	135	131	96	8	27	-	4	4	-	-	-					
區內違建屢拆屢建之查察處理事項	-	-	-	-	-		-	-								
區內環境衛生之整理及公共衛生之改進事項	4	4	3	-	1	-	-	-	-	-	-					
區內違章攤販之取締事項	-	-	-	-	-		-	-								
區內市場管理及清潔事項	-	-	-	-	-		-	-								
區內路燈、花木及綠地之維護事項	17	17	17	-	-	-	-	-	-	-	-					
區內交通設施（標誌、標線、號誌及單行道等）之建議事項	9	9	9	-	-	-	-	-	-	-	-					
區內街弄巷道及側溝之整修維護及建議事項	105	101	67	8	26	-	4	4	-	-	-					
查報改善市容及增進市民福祉，內容牽涉本區有關單位急待處理事項																
其他有關區內維護市容事項																

填表：

審核：

主辦業務人員：

區 長：

資料來源：本所民政課  
編製日期：98年12月31日

4- 1 臺北市北投區社區發展協會會員人數  
中華民國98年底

社區名稱	成立時間		所在里	會 員 (人)		
	年	月		合計	男	女
總 計	--	--	--			
一德社區發展協會	81	7	一德里	58	34	24
稻香社區發展協會	81	7	稻香里	57	31	26
洲美社區發展協會	81	8	洲美里	245	144	101
湖山社區發展協會	82	4	湖山里	49	24	25
榮光社區發展協會	81	11	榮光里	67	32	35
豐年社區發展協會	82	3	豐年里	66	32	34
桃源社區發展協會	82	2	桃源里	90	29	61
關渡社區發展協會	82	5	關渡里	101	60	41
奇岩社區發展協會	83	2	奇岩里	233	32	201
泉源社區發展協會	83	8	泉源里	83	71	12
振華社區發展協會	83	5	振華里	81	37	44
中和社區發展協會	83	4	中和里	100	55	45
永明社區發展協會	83	8	永明里	91	51	40
吉慶社區發展協會	84	1	吉慶里	107	53	54
林泉社區發展協會	84	4	林泉里	35	16	19
立農社區發展協會	84	7	立農里	60	27	33
中央社區發展協會	83	11	中央里	53	18	35
尊賢社區發展協會	84	6	尊賢里	40	20	20
永欣社區發展協會	84	11	永欣里	46	36	10

填表：

審核：

主辦業務人員：

區 長：

主辦會計人員：

資料來源：本所社會課

編製日期：98年12月31日

4- 1 臺北市北投區社區發展協會會員人數(續)  
中華民國98年底

社區名稱	成立時間		所在里	會員 (人)		
	年	月		合計	男	女
大同社區發展協會	85	4	大同里	81	31	50
榮華社區發展協會	85	9	榮華里	50	23	27
文化社區發展協會	85	10	文化里	31	12	19
文林社區發展協會	86	9	文林里	66	36	30
東華社區發展協會	86	4	東華里	48	18	30
裕民社區發展協會	86	5	裕民里	73	20	53
立賢社區發展協會	86	7	立賢里	47	23	24
福興社區發展協會	87	8	福興里	126	66	60
石牌社區發展協會	87	8	石牌里	75	52	23
嘎嘮別社區發展協會	90	3	桃源里	69	42	27
湖田社區發展協會	90	12	湖田里	76	53	23
立群社區發展協會	91	8	立賢里	52	28	24
立德社區發展協會	93	2	建民里	34	11	23
陽明山社區發展協會	94	4	湖山里	55	45	10
草山溫泉社區發展協會	94	12	湖山里	43	25	18
義理社區發展協會	95	9	永明里	38	13	25
新溫泉社區發展協會	95	10	溫泉里	34	19	15
新八仙社區發展協會	96	5	八仙里	56	40	16
吉祥社區發展協會	97	8	吉利里	35	21	14

填表：

審核：

主辦業務人員：

區 長：

主辦會計人員：

資料來源：本所社會課

編製日期：98年12月31日

4-2 臺北市北投區推行社區發展工作成果  
中華民國98年

社區發展協會名稱 <sup>(1)</sup>	社 區 戶 數 (戶)	社 區 人 口 數 (人)	參 展 加 協 社 區 人 發 數 (人)	現 生 有 產 設 建 置 設 社 基 區 金 (個)	實際使用經費(元)			社區建設主要項目													
					合 計	政 府 補 助 款	社 區 自 籌 款	社區活動中心(幢)			辦 理 社 區 幹 部 訓 練 (人 次)	辦 理 社 區 觀 摩 (人 次)	長 壽 俱 樂 部 (處)	媽 媽 教 室 (班)	守 望 相 助 隊 之 設 置 (隊)	志 願 服 務 團 隊 (隊)	社 區 圖 書 室 (處)	民 俗 藝 文 康 樂 班 隊 (隊)	社 區 刊 物 (期)	其 他	
								原 未 作 修 擴 建 ~	新 建	修 擴 建											
總計	68,247	194,404	2,751	-	4,055,836	2,738,343	1,317,493	-	-	-	487	790	5	6	3	11	5	6	20		
一德	2369	6944	58	0	0	0	0	0	0	0	0	0									
稻香	1913	5004	57	0	72027	20000	52027	0	0	0	0	83	1								
洲美	793	2091	245	0	0	0	0	0	0	0	0	0									
湖山	748	1936	49	0	0	0	0	0	0	0	0	0		1				1			
榮光	2618	7844	67	0	380211	316940	63271	0	0	0	0	30		1		1				4	
豐年	1608	4617	66	0	323228	238800	84428	0	0	0	187	40	1	1				1			
桃源	1940	5554	90	0	79400	34000	45400	0	0	0	0	0									
關渡	3649	10964	101	0	305755	230500	75255	0	0	0	79	0						1			
奇岩	3341	9837	233	0	294252	120000	174252	0	0	0	30	22		1		1				4	
泉源	837	2501	83	0	93280	35000	58280	0	0	0	0	100						1			
振華	2745	7954	81	0	97799	60000	37799	0	0	0	40	80				1					
中和	1850	4916	100	0	31756	19040	12716	0	0	0	30	40	1		1	1				4	
永明	1756	5070	91	0	25200	17640	7560	0	0	0	0	0	1		1	1					
吉慶	1853	5595	107	0	482086	369321	112765	0	0	0	0	80				1					
林泉	1395	3312	35	0	43362	20000	23362	0	0	0	0	40	1								
立農	3102	9297	60	0	0	0	0	0	0	0	0	0				1					
中央	3104	8673	53	0	207245	102000	105245	0	0	0	16	0									
尊賢	1674	5088	40	0	0	0	0	0	0	0	0	0									
永欣	3080	7877	46	0	60357	38500	21857	0	0	0	0	0									

備註

填表： 審核： 主辦業務人員： 區長：  
主辦會計人員：

資料來源：依據轄內已成立社區發展協會之工作成果所報資料彙編。  
附註：(1)不同社區發展協會隸屬同一社區，其社區戶數及社區人口數相同。  
編製日期：98年12月31日

4-2 臺北市北投區推行社區發展工作成果(續)

中華民國98年

社區發展協會名稱 <sup>(1)</sup>	社區戶數(戶)	社區人口數(人)	參展加協社會區人發數(人)	現生有產設置社基區金(個)	實際使用經費(元)			社區建設主要項目													
					合計	政府補助款	社區自籌款	社區活動中心(幢)			辦理社區幹部訓練(人次)	辦理社區觀摩(人次)	長壽俱樂部(處)	媽媽教室(班)	守望相助隊之設置(隊)	志願服務團隊(隊)	社區圖書室(處)	民俗藝文康樂班隊(隊)	社區刊物(期)	其他	
								原(未作修擴建)	新	修											
大同	2256	6439	81	0	251848	150320	101528	0	0	0	19	81		1			1				
榮華	2871	7941	50	0	0	0	0	0	0	0	0	0		1			1			4	
文化	1670	4653	31	0	181763	136800	44963	0	0	0	27	0					1			4	
文林	1641	4606	66	0	37020	20000	17020	0	0	0	0	0									
東華	1612	4892	48	0	402342	347502	54840	0	0	0	0	40			1	1					
裕民	2817	7827	73	0	0	0	0	0	0	0	0	0									
立賢	1914	5746	47	0	29530	20000	9530	0	0	0	0	0									
福興	2524	7482	126	0	212880	196880	16000	0	0	0	0	0					1	1	1		
石牌	1879	5373	75	0	33710	20000	13710	0	0	0	0	0									
嘎嘮別			69	0	97871	20000	77871	0	0	0	0	47					1				
湖田	383	981	76	0	109221	54100	55121	0	0	0	30	64						1			
立群			52	0	0	0	0	0	0	0	0	0									
立德	1446	4054	34	0	0	0	0	0	0	0	0	0									
陽明山			55	0	37093	20000	17093	0	0	0	0	43									
草山			43	0	0	0	0	0	0	0	0	0									
義理			38	0	94000	79000	15000	0	0	0	0	0					1				
新溫泉	2457	6565	34	0	0	0	0	0	0	0	0	0									
新八仙	1985	5511	56	0	72600	52000	20600	0	0	0	29	0							1		
吉祥	2417	7260	35	0	0	0	0	0	0	0	0	0									

備註

填表： 審核： 主辦業務人員： 區長：  
主辦會計人員：

資料來源：依據轄內已成立社區發展協會之工作成果所報資料彙編。

附註：(1)不同社區發展協會隸屬同一社區，其社區戶數及社區人口數相同。

編製日期：98年12月31日

4-3 臺北市北投區社會福利及救濟概況  
中華民國98年

單位：人次；元

季別	中低收入老人生活津貼	國民年金被保險人所得未達一定標準資格認定	低收入戶喪葬補助		身心障礙者生活補助		身心障礙者津貼		身心障礙者生活補助器具補助		育兒補助		輔導市民臨時工		市民急難救助		其他		
	申請人次	申請人次	發放人次	金額	發放人次	金額	發放人次	金額	發放人次	金額	發放人次	金額	發放人次	金額	發放人次	金額	現金	實物	衣服
總計	145	2,496	37	851,000	5,097	20,139,832	72,474	189,572,528	1,159	10,594,536	2,978	7,908,272	2,287	31,300,250	58	210,500			
第1季 (自1月至3月)	41	1,003	8	184,000	1,054	4,359,190	18,436	47,393,130	243	2,159,864	725	1,895,000	542	7,159,250	25	79,500			
第2季 (自4月至6月)	30	533	9	207,000	1,251	5,113,690	18,300	49,050,910	372	3,269,096	778	2,095,000	584	7,989,250	5	17,000			
第3季 (自7月至9月)	30	647	10	230,000	1,357	5,217,110	18,042	47,001,378	226	2,189,148	763	2,000,772	581	8,040,500	10	44,000			
第4季 (自10月至12月)	44	313	10	230,000	1,435	5,449,842	17,696	46,127,110	318	2,976,428	712	1,917,500	580	8,111,250	18	70,000			

填表：

審核：

主辦業務人員：

區長：

主辦會計人員：

資料來源：本所社會課  
編製日期：98年12月31日

4-4 臺北市北投區輔導市民以工代賑臨時工作概況  
中華民國98年

月 別	登記人數 (人)	社會局核配人數 (人)	符合人數(人)(人次)			實發工作人數 (人)	實發工作天數 (天)	實發代賑金額 (元)
			合計	男	女			
總 計	2,295	2,302	2,295	518	1,780	2,292	62,601	31,300,250
1 月	181	182	181	39	142	181	4,908.0	2,454,000
2 月	180	182	180	38	142	180	4,400.5	2,200,250
3 月	189	192	189	40	149	186	5,010.0	2,505,000
4 月	195	194	195	48	147	195	5,361.0	2,680,500
5 月	196	194	196	47	149	196	5,244.5	2,622,250
6 月	193	194	193	46	149	193	5,373.0	2,686,500
7 月	194	194	194	46	149	194	5,377.5	2,688,750
8 月	195	194	195	43	152	195	5,309.5	2,654,750
9 月	192	194	192	43	149	192	5,394.0	2,697,000
10 月	193	194	193	43	150	193	5,344.5	2,672,250
11 月	194	194	194	43	151	194	5,372.50	2,686,250
12 月	193	194	193	42	151	193	5,505.50	2,752,750

填表：

審核：

主辦業務人員：  
主辦會計人員：

區 長：

資料來源：本所社會課  
編製日期：98年12月31日

4- 5 臺北市北投區低收入戶人口

(1)按季別分  
中華民國98年

單位：戶；人

季 底 別	低 收 入 戶											
	總 計		第 0 類		第 1 類		第 2 類		第 3 類		第 4 類	
	戶數	人口數	戶數	人口數	戶數	人口數	戶數	人口數	戶數	人口數	戶數	人口數
第1季底 (3月底)	1,734	3,936	432	439	92	101	231	544	355	1019	644	1833
第2季底 (6月底)	1,867	4,177	467	474	99	112	242	558	359	1079	700	1954
第3季底 (9月底)	1,927	4,328	471	486	102	119	250	574	369	1116	735	2033
第4季底 (12月底)	2,000	4,495	493	506	79	94	254	579	386	1113	788	2203

填表：

審核：

主辦業務人員：

區 長：

主辦會計人員：

資料來源：本所社會課  
編製日期：98年12月31日



## 4-5 臺北市北投區低收入戶人口(續)

(2)按里別分  
中華民國98年底

單位：戶；人

里 別	低 收 入 戶											
	總 計		第 0 類		第 1 類		第 2 類		第 3 類		第 4 類	
	戶數	人口數	戶數	人口數	戶數	人口數	戶數	人口數	戶數	人口數	戶數	人口數
總 計	2,000	4,495	493	506	79	94	254	579	386	1,113	788	2,203
建民里	21	57	4	4	-	-	4	10	2	6	11	37
文林里	21	42	3	3	-	-	3	7	8	18	7	14
石牌里	21	58	2	2	1	1	2	6	2	5	14	44
福興里	35	103	1	1	2	2	5	20	10	33	17	47
榮光里	28	63	3	5	2	2	6	16	3	5	14	35
榮華里	25	46	9	9	-	-	4	6	3	10	9	21
裕民里	35	92	4	4	2	3	2	10	10	28	17	47
振華里	22	49	5	5	1	1	4	10	8	23	4	10
永和里	54	105	13	13	3	3	8	18	11	24	19	47
永欣里	39	48	20	20	3	4	3	4	5	7	8	13
永明里	21	55	1	2	1	1	2	5	5	15	12	32
東華里	17	43	-	-	1	1	-	-	7	17	9	25
吉利里	33	81	8	8	1	1	6	20	9	32	9	20
吉慶里	25	83	-	-	-	-	4	8	7	22	14	53
尊賢里	21	66	2	2	-	-	2	7	4	14	13	43
立賢里	26	81	2	2	-	-	5	16	4	15	15	48
立農里	57	164	3	3	2	3	6	11	12	39	34	108
八仙里	27	64	7	7	1	1	5	5	4	15	10	36
洲美里	12	30	-	-	-	-	2	2	3	8	7	20
奇岩里	90	249	4	4	3	3	16	47	19	51	48	144
清江里	85	225	5	5	2	2	12	29	29	80	37	109
中央里	71	185	7	7	1	1	7	17	18	55	38	105

## 4-5 臺北市北投區低收入戶人口(續)

(2)按里別分  
中華民國98年底

單位：戶；人

里 別	低 收 入 戶											
	總 計		第 0 類		第 1 類		第 2 類		第 3 類		第 4 類	
	戶數	人口數	戶數	人口數	戶數	人口數	戶數	人口數	戶數	人口數	戶數	人口數
長安里	66	180	8	9	2	2	17	40	10	27	29	102
大同里	47	140	5	6	1	1	8	17	13	39	20	77
溫泉里	52	120	4	4	1	4	8	15	14	36	25	61
林泉里	40	82	3	3	1	1	7	9	11	29	18	40
中心里	72	149	8	10	6	9	12	26	16	39	30	65
中庸里	32	77	2	2	2	2	4	8	9	28	15	37
開明里	57	142	-	-	1	1	10	16	20	58	26	67
中和里	51	111	12	12	1	1	6	11	12	33	20	54
智仁里	53	140	6	6	5	8	8	20	15	48	19	58
秀山里	39	118	2	2	1	1	3	15	14	50	19	50
文化里	16	37	2	2	1	1	3	9	4	9	6	16
豐年里	39	102	2	3	-	-	9	18	10	32	18	49
稻香里	48	119	11	11	1	1	4	10	9	27	23	70
桃源里	30	104	-	-	-	-	7	20	4	15	19	69
一德里	48	145	2	2	1	1	3	9	9	28	33	105
泉源里	54	98	19	24	3	4	8	14	5	15	19	41
關渡里	440	585	294	294	25	27	26	38	24	69	71	157
湖山里	21	40	6	6	1	1	2	8	3	6	9	19
大屯里	5	12	1	1	-	-	-	-	1	3	3	8
湖田里	4	5	3	3	-	-	1	2	-	-	-	-

填表：

審核：

主辦業務人員：

區 長：

主辦會計人員：

資料來源：本所社會課

編製日期：98年12月31日

4-6 臺北市北投區辦理急難救助概況  
中華民國98年

項 目		總 計	川資救助	生活救助	傷病救助	喪葬救助	災害慰助
總 計	救助人次(人次)	58	-	56	-	2	-
	救助金額(元)	210,500	-	197,500	-	13,000	-
第1季 (自1月至3月)	救助人次(人次)	25	-	25	-	-	-
	救助金額(元)	79,500	-	79,500	-	-	-
第2季 (自4月至6月)	救助人次(人次)	5	-	4	-	1	-
	救助金額(元)	17,000	-	9,000	-	8,000	-
第3季 (自7月至9月)	救助人次(人次)	10	-	10	-	-	-
	救助金額(元)	44,000	-	44,000	-	-	-
第4季 (自10月至12月)	救助人次(人次)	18	-	17	-	1	-
	救助金額(元)	70,000	-	65,000	-	5,000	-

填表：

審核：

主辦業務人員：

區 長：

主辦會計人員：

資料來源：本所社會課  
編製日期：98年12月31日

4- 7 臺北市北投區遭受災害救助情形  
中華民國98年

災 害 區 域 (里 別)	災 害 種 類 <sup>(1) (2)</sup>	災 害 發 生 日 期 (年/月/日)	受 災 人 數 (人)					安 遷 救 助		淹 水 救 助		救 助 金 額 (元)		
			臨 時 收 容 災 民 數	死 亡 (含 無 名 屍)	失 蹤	重 傷	其 他	戶	人	戶	人	合 計	現 金	實 物
總 計	.....	.....	-	2	-	-	-	4	6	-	-	520,000	520,000	-
永和里	火災	98/4/19	-	0	-	-	-	1	3	-	-	60,000	60,000	-
立賢里	火災	98/5/1	-	2	-	-	-	2	2	-	-	440,000	440,000	-
福興里	火災	98/9/20	-	0	-	-	-	1	1	-	-	20,000	20,000	-
備 註														

填表： \_\_\_\_\_ 審核： \_\_\_\_\_ 主辦業務人員： \_\_\_\_\_ 區 長： \_\_\_\_\_  
 主辦會計人員： \_\_\_\_\_

資料來源：本所社會課  
 附 註：(1)風災須註明颱風名稱。  
 (2)每發生1次災害填寫1欄資料，同1里如發生2次以上同種類災害，須填報2欄以上資料。  
 編製日期：98年12月31日

4- 8 臺北市北投區身心障礙人口一覽表  
中華民國98年底

單位：人

類別 程度	總 計	視 覺 障 礙	聽 覺 機 能 障 礙	聲 音 或 語 言 機 能 障 礙	肢 體 障 礙	智 能 障 礙	多 重 障 礙	重 要 器 官 失 去 功 能	顏 面 損 傷	植 物 人	失 智 症	自 閉 症	染 色 體 異 常	先 天 代 謝 異 常	其 他 先 天 缺 陷	慢 性 精 神 病 患 者	平 衡 機 能 障 礙	頑 性 癲 癇 癩 症	中 央 衛 生 主 管 機 關	認 定 身 心 罕 見 疾 病 而 者	致 功 能 障 礙 者
總 計	10,875	496	1,243	114	3,078	849	1,353	1,358	31	62	535	144	41	8	17	1,450	28	41		27	
輕 度	3,377	114	618	65	1,250	319	-	449	25	-	111	84	5	4	12	252	21	41		7	
中 度	3,722	143	389	15	1,257	287	322	152	5	-	172	37	10	3	3	910	6	-		11	
重 度	2,265	239	236	34	516	124	505	81	1	-	199	21	25	1	2	272	1	-		8	
極 重 度	1,511	-	-	-	55	119	526	676	-	62	53	2	1	-	-	16	-	-		1	

填表： 審核： 主辦業務人員： 區 長：  
主辦會計人員：

資料來源：本所社會課  
編製日期：98年12月31日

4- 9 臺北市北投區65歲長者暨身心障礙市民申領免費乘車悠遊卡情形  
中華民國98年

單位：張

月別	總 計	敬老卡	愛心卡	愛心陪伴卡
總 計	5082	3022	1262	798
1 月	351	227	73	51
2 月	529	326	118	85
3 月	468	265	128	75
4 月	412	241	103	68
5 月	369	210	99	60
6 月	413	255	97	61
7 月	422	243	109	70
8 月	391	219	106	66
9 月	443	249	117	77
10 月	393	263	86	44
11 月	411	237	105	69
12 月	480	287	121	72

填表：

審核：

主辦業務人員：

區 長：

主辦會計人員：

資料來源：本所社會課  
編製日期：98年12月31日

4-10 臺北市北投區公所全民健保第一、五、六類保險對象統計  
中華民國98年

單位：人

年 (月) 別	第一類保險對象			第五類保險對象			第六類保險對象			
	當月新投保數	當月退保數	當年(月)底合計數	當月新投保數	當月退保數	當年(月)底合計數	當月新投保數	當月退保數	當年(月)底合計數	
98年年底數	--	--	466	--	--	3,484	--	--	50,915	
98年	合計	37	46	457	1,395	997	3,882	13,329	15,083	49,161
	1 月	4	-	470	87	480	3,091	1,078	1,227	50,766
	2 月	4	5	469	204	110	3,185	1,083	1,262	50,587
	3 月	4	12	461	200	27	3,358	1,156	1,302	50,441
	4 月	3	2	462	154	30	3,482	1,159	1,331	50,269
	5 月	3	8	457	78	13	3,547	1,037	1,304	50,002
	6 月	1	1	457	106	82	3,571	1,046	1,246	49,802
	7 月	2	6	453	79	42	3,608	1,377	1,373	49,806
	8 月	4	2	455	67	45	3,630	1,071	1,265	49,612
	9 月	4	3	456	101	25	3,706	1,273	1,323	49,562
	10 月	5	2	459	107	51	3,762	1,030	1,240	49,352
	11 月	3	2	460	96	27	3,831	1,075	1,074	49,353
	12 月	-	3	457	116	65	3,882	944	1,136	49,161

填表：

審核：

主辦業務人員：

區長：

主辦會計人員：

資料來源：本所社會課

附註：(1)當年(月)底合計數=上年(月)底合計數+當月新投保數-當月退保數。

編製日期：98年12月31日

5- 1 臺北市北投區鄰里工程施工概況<sup>(1)</sup>  
 中華民國98年

里 別	件數 (件)	總工程費 (元)	工 程 名 稱																	
			瀝青路面		混凝土路面		瀝美土路面修補		打除混凝土		新建水溝		整修水溝		擋土牆		護欄		其他	
			數量 (m <sup>2</sup> )	工程費 (元)	數量 (m <sup>2</sup> )	工程費 (元)	數量 (m <sup>2</sup> )	工程費 (元)	數量 (m <sup>3</sup> )	工程費 (元)	數量 (m)	工程費 (元)	數量 (m)	工程費 (元)	數量 (m)	工程費 (元)	數量 (m)	工程費 (元)	數量 (m)	工程費 (元)
總 計	無	無																		
里																				
里																				
里																				
里																				
里																				
里																				
里																				
里																				
里																				
里																				
里																				
里																				
里																				
里																				
里																				
里																				
里																				
里																				
里																				
里																				
里																				
里																				
里																				
里																				
里																				

填表： 審核： 主辦業務人員： 區 長：  
 主辦會計人員：

資料來源：本所經建課  
 附註：(1)包括整建工程及鄰里維護工程。  
 編製日期：98年12月31日



5- 2 臺北市北投區鄰里公園概況  
中華民國98年底

公園名稱	所在里別	面積 (m <sup>2</sup> )	位 址	認養情形		園 長	認養單位數	認養者性質 <sup>(1)</sup>	備 註
				有	否				
建民公園	建民里	2,362	文林北路16巷7號對面	有		邱玉菊	全部	維護	投158公
健行公園	康華里	2,367	致遠三路147巷內	有		袁大祚	全部	維護	投85綠
振華公園	振華里	9,073	振華街24號對面	有		阮幸本	全部	維護	投12公
榮光公園	榮光里	3,293	石牌路一段磐安新村前	有		陳麗紅	全部	維護	投14公
致遠公園	榮光里	2,503	致遠一路二段自強市場旁	有		陳樹葉	全部	維護	投142綠
吉利公園	立農里	5,270	吉利街173巷內	有		呂水養	全部	維護	投17公
同德公園	永欣里	6,750	同德街27巷底	有		黃曉圓	全部	維護	投97綠
清江一公園	清江里	3,292	崇仁路一段152號旁	有		華建	全部	維護	投67公
清江二公園	清江里	1,161	崇仁路一段152號旁	有		華建	全部	維護	投174綠
中庸一公園	中庸里	5,049	雙全街50號對面	有		徐金水	全部	維護	投50公
長安公園	長安里	4,288	育仁街109號對面	有		陳章生	全部	維護	投60綠
文化一公園	文化里	2,855	文化二路2號	有		李府民	全部	維護	投21公
文化二公園	文化里	1,164	中央北路一段228巷	有		李府民	全部	維護	投21綠
豐年公園	豐年里	1,565	中央北路大業路口	有		鄭倪敏華	全部	維護	投159公(寺廟一間)
稻香公園	稻香里	839	新興路64巷對面	有		紀德典	全部	維護	投195公
知行公園	關渡里	2,759	知行路255巷	有		紀松鶴	全部	維護	投38公
	里								
	里								
	里								
	里								
	里								
	里								
	里								
	里								

填表：

審核：

主辦業務人員：

區 長：

主辦會計人員：

資料來源：本所經建課

附 註：(1)認養者性質係指認養者為個人、公司、社團、大樓管理委員會…等。

編製日期：98年12月31日

5- 3 臺北市北投區耕地面積及農業戶口  
中華民國98年底

類 別	耕 地 面 積 (公 頃)					農 戶 數 (戶)						農 家 人 口 (人) <sup>(1)</sup>						
	合 計	水 田				旱 田	合 計	自 耕 農	半 自 耕 農	佃 農	非 耕 種 農	他 人 委 託 經 營	合 計	自 耕 農	半 自 耕 農	佃 農	非 耕 種 農	他 人 委 託 經 營
		兩 期 作		單 期 作														
		計	作	第 1 期 作	第 2 期 作													
總 計	1,336.18	540.56		282.95	257.61	795.62	1,619	1,250	120	1,150	4	6,815	4,185	1,150	1,150	80		

填表：

審核：

主辦業務人員：

區 長：

主辦會計人員：

資料來源：本所經建課

附 註：(1)農家人口：原則上指在農牧戶內共同居住，並營共同生活之人口，惟因就業經常居住在外，但須提供本人所得50%以上維持農家生活或提供之金額為全戶家計費用50%以上者，及因就學（含失業）經常居住在外，其本人生活費用50%以上由農家提供者亦列為農家人口。

編製日期：98年12月31日

5- 4 臺北市北投區米穀種植面積及產量  
中華民國98年

單位：{面積：公頃  
產量：公斤

期 別	總 計			梗 稻 <sup>(1)</sup>			硬 秈 稻 <sup>(1)</sup>			梗 糯 稻 <sup>(1)</sup>			秈 糯 稻 <sup>(1)</sup>		
	種植面積	產 量	每公頃 平均產量	種植面積	產 量	每公頃 平均產量	種植面積	產 量	每公頃 平均產量	種植面積	產 量	每公頃 平均產量	種植面積	產 量	每公頃 平均產量
第 1 期	260.22	1448124.30	5565	260.22	1448124.30	5565									
第 2 期	245.19	353563.98	1442	245.19	353563.98	1442									

填表：

審核：

主辦業務人員：

區 長：

主辦會計人員：

資料來源：本所經建課

附 註：(1)87年栽培稻名稱修正,蓬萊米修正為梗稻;在來米修正為硬秈稻;圓糯米修正為梗糯稻;長糯米修正為秈糯稻。

編製日期：98年12月31日

5- 5 臺北市北投區園藝作物種植面積及產量

中華民國98年

(1) 蔬 菜 類

單位：{面積：公頃  
產量：公斤

類 別	根 菜 類		莖 菜 類		葉菜及花菜類		果 菜 類	
	種植面積	產量	種植面積	產量	種植面積	產量	種植面積	產 量
總 計	48	509,000	106	799,400	102	1,396,050	25.5	476,000

(2) 果 實 類

類 別	香 蕉		柑 橘		蕃 石 榴		木 瓜		鳳 梨		梨		其 他	
	種植面積	產 量	種植面積	產 量	種植面積	產 量	種植面積	產 量	種植面積	產 量	種植面積	產 量	種植面積	產 量
總 計	4	96,000	121.5	476,600	3.46	45,000	6	30,000	0	0	0	0	10	60,000

填表：

審核：

主辦業務人員：

區 長：

主辦會計人員：

資料來源：本所經建課  
編製日期：98年12月31日

5- 6 臺北市北投區普通及特種作物種植面積及產量  
中華民國98年

單位：{面積：公頃  
產量：公斤

類別	甘 藷		高 梁		玉 蜀 黍		生食用甘蔗		茶		落花生		香花作物		其 他	
	種植面積	產 量	種植面積	產 量	種植面積	產 量	種植面積	產 量	種植面積	產 量	種植面積	產 量	種植面積	產 量	種植面積	產 量
總 計	39	7,000	0	0	0	0	0	0	0	0	0	0	0	0	12	228,000

填表：

審核：

主辦業務人員：

區 長：

主辦會計人員：

資料來源：本所經建課  
編製日期：98年12月31日

5- 7 臺北市北投區家畜家禽頭數  
中華民國98年底

單位：頭；隻

類 別	家 畜						家 禽				
	牛	馬	豬	羊	鹿	兔	雞	鴨	鵝	火雞	鴿
總 計	0	110	1082	134	27	0	230	0	0	0	0

填表：

審核：

主辦業務人員：

區 長：

主辦會計人員：

資料來源：本所經建課  
編製日期：98年12月31日

6-1 臺北市北投區服兵役男列級家屬各項慰、補助費發放情形

中華民國98年

月別	總計		生育補助金		喪葬補助金		急難慰助金								特別補助費	
	件數 (件)	金額 (元)	件數 (件)	金額 (元)	件數 (件)	金額 (元)	農田流失		房屋倒塌		房屋淹水		死亡或重傷		件數 (件)	金額 (元)
							件數(件)	金額(元)	件數(件)	金額(元)	件數(件)	金額(元)	件數(件)	金額(元)		
總計	18	96,800	-	-	2	3,600	-	-	-	-	-	-	-	-	16	93,200
1月	1	5,700	-	-	-	-	-	-	-	-	-	-	-	-	1	5,700
2月	-	-	-	-	-	-	-	-	-	-	-	-	-	-	-	-
3月	4	21,600	-	-	-	-	-	-	-	-	-	-	-	-	4	21,600
4月	-	0	-	-	-	-	-	-	-	-	-	-	-	-	-	-
5月	3	19,500	-	-	-	-	-	-	-	-	-	-	-	-	3	19,500
6月	3	14,000	-	-	1	1,800	-	-	-	-	-	-	-	-	2	12,200
7月	1	5,700	-	-	-	-	-	-	-	-	-	-	-	-	1	5,700
8月	1	1,800	-	-	1	1,800	-	-	-	-	-	-	-	-	-	-
9月	2	10,600	-	-	-	-	-	-	-	-	-	-	-	-	2	10,600
10月	3	17,900	-	-	-	-	-	-	-	-	-	-	-	-	3	17,900
11月	-	-	-	-	-	-	-	-	-	-	-	-	-	-	-	-
12月	-	-	-	-	-	-	-	-	-	-	-	-	-	-	-	-

填表：

審核：

主辦業務人員：

區長：

主辦會計人員：

資料來源：本所兵役課  
編製日期：98年12月31日

6-2 臺北市北投區服兵役役男列級家屬安家生活扶助費發放情形

中華民國98年

項目 月別	總計			一次安家費			生活扶助金		
	戶數(戶)	人口數(人)	金額(元)	戶數(戶)	人口數(人)	金額(元)	戶數(戶)	人口數(人)	金額(元)
總計	120	369	2,584,150	52	152	1,096,500	68	217	1,487,650
1月	2	5	23,250	-	-	-	2	5	23,250
2月	6	22	102,300	6	22	102,300	-	-	-
3月	5	17	130,200	4	13	93,000	1	4	37,200
4月	25	76	511,350	2	5	23,250	23	71	488,100
5月	9	33	255,750	4	15	120,900	5	18	134,850
6月	1	3	13,950	1	3	13,950	-	-	-
7月	5	15	127,000	5	15	127,000	-	-	-
8月	31	96	688,000	2	7	51,150	29	89	636,850
9月	6	14	130,200	6	14	130,200	-	-	-
10月	15	48	272,600	7	18	105,200	8	30	167,400
11月	7	15	159,250	7	15	159,250	-	-	-
12月	8	25	170,300	8	25	170,300	-	-	-

填表：

審核：

主辦業務人員：

區長：

主辦會計人員：

資料來源：本所兵役課

編製日期：98年12月31日



6-3 臺北市北投區服兵役役男列級家屬全民健康保險醫療補助費核發情形

中華民國98年

月 別	保 險 補 助 費		醫 療 補 助 費	
	件 數 (件)	金 額 (元)	件 數 (件)	金 額 (元)
總 計	3	3,295	106	175,956
1 月	1	1,318	4	2,670
2 月	1	1,318	5	5,040
3 月	-	-	12	45,059
4 月	-	-	7	5,300
5 月	-	-	9	7,710
6 月	-	-	2	3,434
7 月	-	-	6	4,650
8 月	-	-	12	10,060
9 月	-	-	18	20,514
10 月	-	-	4	6,944
11 月	-	-	8	39,895
12 月	1	659	19	24,680

填表：

審核：

主辦業務人員：

區 長：

主辦會計人員：

資料來源：本所兵役課  
編製日期：98年12月31日

7- 1 臺北市北投區神壇、寺廟、財團法人寺廟一覽表<sup>(1)</sup>  
中華民國98年底

編號	里 別	神壇、寺廟、財團法人寺廟 名稱	教別	負責人姓名	地 址	電 話	奉祀主神	祭典日期	建立日期
1	永和里	財團法人陽明山五福宮	道教	何福連	行義路1號	28725833	福德正神	農曆8月15日	未填
2	立農里	財團法人台北市北投區慈生宮	道教	潘木火	立農街1段321號	28227410	五谷先帝	農曆4月24日	民國62年3月
3	奇岩里	財團法人台北市中和堂	佛教	王祖欽	奇岩路151號	28962162	釋迦牟尼佛	農曆11月15日、11月16日、11月17日	民國19年
4	清江里	財團法人台北市北投慈后宮	道教	陳天章	清江路169號	28915323	天上聖母	未填	民國7年2月
5	溫泉里	財團法人台北市中華佛教文化館	佛教	余宏仁	光明路276號	28912550	釋迦佛祖	未填	未填
6	林泉里	財團法人台北市善光寺	佛教	吳照明	溫泉路銀光巷20號	28912726	阿彌陀佛	農曆1月1日	民國21年
7	關渡里	財團法人台北市關渡宮	道教	陳林富	知行路360號	28581281	天上聖母	農曆3月23日、9月9日	未填
8	泉源里	財團法人台北市法雨寺	佛教	張國泰	登山路108號	28916762	釋迦牟尼佛	農曆2月8日、8月8日	民國7年2月
9	泉源里	財團法人台北市北投區靈山大慈寺	佛教	王義修	登山路85號	28916795,28731516-8	釋迦牟尼佛	農曆7月6日、7月7日、7月8日	民國45年12月7日
10	福興里	石牌玄帝宮	道教	謝宜良	自強街31巷40號	28320118、28320130	玄天上帝	農曆3月3日	民國72年1月21日
11	福興里	汾陽宮	道教	郭金龍	石牌路1段58巷28弄臨7號	28272054	開漳聖王	農曆2月15日	民國56年
12	福興里	福星宮	道教	蔡柳池	自強街5巷22號	28235574	福德正神	農曆3月23日	未填
13	永和里	明山宮	道教	何雅森	行義路臨115號	28728028	五年千歲	農曆8月11日	民國68年8月1日
14	立農里	台北慈惠堂	道教	潘義雄	吉利街27號	28218524	瑤池金母	農曆7月18日	民國48年8月
15	八仙里	農禪寺	佛教	張聖嚴	大業路65巷89號	28933161	西方三聖	農曆4月8日	民國60年
16	洲美里	屈原宮	道教	林天來	洲美街122號	28360256	水仙尊王	農曆10月10日	民國69年10月
17	奇岩里	照明淨寺	佛教	李生傳	崇仰七路51、53號	28941362	釋迦牟尼佛	農曆4月8日	未填
18	奇岩里	觀音禪院	佛教	洪美美	崇仰一路11號	28915345	觀世音菩薩	農曆7月、11月	民國52年5月30日
19	奇岩里	雲來寺	佛教	余宏仁	公館路186號	28939966	釋迦牟尼佛	農曆4月8日、7月	民國91年4月10日
20	大同里	北投代天府	道教	陳永章	豐年路1段35之1號	28912767	五府千歲	農曆6月15日	民國63年6月27日
21	大同里	陽明黃帝神宮	軒轅教	林國基	豐年路1段20巷1號	28919050	黃帝	農曆3月3日	民國70年1月20日

填表：

審核：

主辦業務人員：

區 長：

主辦會計人員：

資料來源：本所人文課

附 註：(1)本表請以「宗教宗祠輔助管理系統」之資料填報。

編製日期：98年12月31日

7- 1 臺北市北投區神壇、寺廟、財團法人寺廟一覽表<sup>(1)(續)</sup>  
中華民國98年底

編號	里 別	神壇、寺廟、財團法人寺廟 名稱	教別	負責人姓名	地 址	電 話	奉祀主神	祭典日期	建立日期
22	溫泉里	陽明山慈惠堂	道教	楊平和	奇岩路17號	28914336	瑤池金母	農曆7月18日	民國61年3月
23	溫泉里	福安宮	道教	江正義	公館路85巷2弄2號	28911456	福德正神	農曆8月14日、8月15日	民國35年
24	林泉里	北投天寶聖道宮	道教	高銘田	幽雅路杏林巷5之1號	28956003	玉皇上帝	農曆10月15日	民國76年12月24日
25	林泉里	北投龍雲寺	佛教	郭永進	幽雅路杏林巷3-6號	28965024	阿彌陀佛	農曆7月23日	民國57年10月
26	林泉里	台北市天竺寺	佛教	鄒清田〈代〉	幽雅路杏林巷3-7號	28978716	釋迦牟尼佛	農曆4月8日	民國50年
27	林泉里	台北市北投區佛林寺	佛教	蔡坤極	溫泉路150-1號	28967156	西方三聖	農曆3月19日	民國81年3月17日
28	林泉里	法藏寺	佛教	林珠	溫泉路156號	28912314	釋迦牟尼佛	農曆11月17日	民國19年8月
29	中庸里	北投區廣福宮	道教	陳春來	大同街臨329之3號	28971028	福德正神	農曆1月11日	未填
30	開明里	靈法寺	佛教	高玉英	長壽路20號	28932060	觀音菩薩	農曆1月9日	民國42年
31	秀山里	北投天保宮	道教	葉雲富〈代〉	中和街446巷74號樓	28934837	玄天上帝	農曆3月3日	民國70年
32	秀山里	慈航寺	佛教	釋常禪	中和街456號	28913881	觀音菩薩	農曆6月19日	民國17年1日
33	桃源里	桃源福德宮	道教	曾正安	中央北路3段62號	28918371	福德正神	農曆8月10日	未填
34	一德里	一德福德宮	道教	陳榮華	中央北路4段515巷3弄臨16-1號	28913991、28953641	福德正神	農曆3月5日、8月2日	民國9年3月31日
35	一德里	財團法人台北行天宮北投分宮	道教	黃忠臣	中央北路4段18巷50號	28912731	關聖帝君	農曆6月24日	民國49年
36	一德里	福慈宮	道教	陳明發〈代〉	中央北路4段30巷臨68號	28916058	福德正神	農曆2月16日	民國40年
37	一德里	關渡萬善同公祠	道教	林福真	中央北路4段583巷10弄26號	28955147	地藏王菩薩	農曆1月1日	民國35年
38	關渡里	台北市關渡玉女宮	道教	林福真	大度路3段301巷222號	28581800	玉女娘娘	農曆5月15日	未填
39	泉源里	台北市北投至妙寺	佛教	范植宏	東昇路117之2號	28925642	釋迦牟尼佛	農曆6月19日	民國60年1月25日
40	泉源里	彌陀寺	佛教	淨良	東昇路3號	28912393	西方三聖	農曆4月8日	民國42年10月
41	湖山里	佛禪靜舍	佛教	李海南〈代〉	湖底路20-7號	28613287	觀音菩薩	農曆12月2日	民國76年6月
42	大屯里	上清宮	道教	邱坤崇	復興三路230巷29號	28932307	鴻鈞老祖	農曆5月5日	民國44年

填表：

審核：

主辦業務人員：

區 長：

主辦會計人員：

資料來源：本所人文課

附 註：(1)本表請以「宗教宗祠輔助管理系統」之資料填報。

編製日期：98年12月31日

7- 1 臺北市北投區神壇、寺廟、財團法人寺廟一覽表<sup>(1)(續)</sup>  
中華民國98年底

編號	里 別	神壇、寺廟、財團法人寺廟 名稱	教別	負責人姓名	地 址	電 話	奉祀主神	祭典日期	建立日期
43	大屯里	安國寺	佛教	張優理	復興三路101巷10號	28964558	未填	農曆4月8日	民國24年4月
44	大屯里	宮玄觀	道教	林文輝	復興三路198號	28932241	王母娘娘	農曆7月18日	民國72年
45	奇岩里	雲來寺	佛教	余宏仁	公信路186號	28939966	釋迦牟尼佛	農曆4月8日、7月	民國91年4月10日
46	建民里	三太宮	道教	江阿圳	文林北路80巷59弄9、11號3樓頂樓	28272916、28232157	中壇元帥	農曆9月9日	民國61年4月0日
47	建民里	玄武宮	道教	賴清山	文林北路5巷266號	28209207	玄天上帝	農曆3月3日	民國86年1月24日
48	建民里	玄聖宮	道教	賴霖瑞	文林北路221巷14號1樓	28222190	玄天上帝	農曆3月3日	民國89年0月0日
49	建民里	道玄宮	道教	張雅晴	文林北路53巷11之1號	28213639	張天師	農曆5月18日	民國80年0月0日
50	建民里	福裕宮	道教	賴明	文林北路53巷133號	28234059	福德正神	農曆8月20日	民國71年0月0日
51	建民里	福興宮	道教	蔡萬居	文林北路80巷90弄33-1號	28228392	福德正神	農曆每月16日	民國85年2月0日
52	文林里	東鴻宮	道教	彭月蓮	文林北路180號1樓〈後方〉	28214643	玄天上帝	農曆10月29日	民國89年11月24日
53	文林里	保新宮	道教	張龍發	文林北路244巷19號	28231953	五年千歲	農曆5月5日	民國63年0月0日
54	文林里	聖雲宮	佛教	蘇麗蓉	文林北路244巷22號1、2樓	28271908、28230589	天上聖母	農曆3月23日	民國61年7月1日
55	文林里	龍皇宮	道教	朱德川	文林北路234之9號	28223278、28217088	莫府千歲	農曆8月23日	民國71年8月20日
56	文林里	顯靈宮	道教	林昆振	自強街46巷3號1樓	28273442	玉皇上帝		民國73年12月21日
57	石牌里	南興壇	道教	蔡金福	致遠一路1段46巷14號2樓	28278461	佛祖	農曆6月19日	民國75年9月23日
58	石牌里	清聖壇	道教	何岳駿	致遠一路1段92號2樓	28273456	玄天上帝	農曆3月3日	民國70年10月11日
59	石牌里	順興宮	道教	林榮寬	西安街1段165巷6弄5號1樓	28234276	五年千歲	農曆5月12日	民國76年11月0日
60	石牌里	龍華天道慈航堂	道教	黃瀧玉	建民路114號	28230699	西王金母	農曆7月18日	民國83年8月23日
61	福興里	石牌太子會	佛教	林月嬌	自強街31巷41號樓	28237865	中壇元帥	農曆9月9日	民國79年9月9日
62	福興里	鳳凰宮	道教	陳捷修	致遠一路2段57巷13號1樓	28237192	慚愧祖師	農曆3月16日	民國80年3月16日
63	榮光里	太上道院	道教	謝罔收	石牌路1段166巷86弄8號	28233073	太子元帥	農曆9月7日、9月9日	民國72年8月28日

填表：

審核：

主辦業務人員：

區 長：

主辦會計人員：

資料來源：本所人文課

附 註：(1)本表請以「宗教宗祠輔助管理系統」之資料填報。

編製日期：98年12月31日

7- 1 臺北市北投區神壇、寺廟、財團法人寺廟一覽表<sup>(1)(續)</sup>  
中華民國98年底

編號	里 別	神壇、寺廟、財團法人寺廟 名稱	教別	負責人姓名	地 址	電 話	奉祀主神	祭典日期	建立日期
64	榮光里	北巡宮五府千歲	道教	丁慶忠	自強街189巷6號1樓	0937024439	五府千歲		民國85年10月1日
65	榮光里	玉聖慈惠堂	道教	謝忠村	石牌路1段166巷110號1樓	28239627	瑤池金母		民國86年3月0日
66	榮光里	妙華慈惠堂	道教	周婉華	石牌路1段166巷47號1樓	28238117	瑤池金母		民國95年4月29日
67	榮光里	青聖宮	道教	蕭文建	西安街1段281巷16弄2號	28236025	包公聖祖	農曆7月10日	民國74年7月27日
68	榮光里	普印精舍〈中台禪會分會〉	佛教	釋見清	石牌路1段144號	28233940	釋迦牟尼佛		民國88年12月15日
69	榮光里	無極天元龍鳳聖主殿	道教	陳梅湘	石牌路1段166巷82號1樓	26182483、28211105	玉皇大帝		民國0年0月0日
70	榮光里	聖安宮	道教	方天泉	西安街1段313巷6弄12號	28211728	羅府千歲	農曆3月3日	民國81年8月0日
71	榮光里	嘉安宮	道教	許金龍	西安街1段293巷21號	28206397、28220676、28	淵府千歲	農曆10月29日	民國77年3月21日
72	榮華里	道天慈惠堂	道教	張旗得	明德路118巷21號3樓	28286910	瑤池金母	農曆7月18日	民國72年7月0日
73	榮華里	福佑宮	道教	宋順益	明德路150巷17號	28221356	福德正神	農曆2月2日、8月2日	民國71年0月0日
74	裕民里	鎮山宮	道教	唐敬姐	建民路151巷9號1樓	28218881	西王金母	農曆7月13日	民國77年4月21日
75	振華里	妙行宮	佛教	高月娥	振華街26號4樓	28210483	釋迦牟尼佛	農曆4月8日	民國72年10月0日
76	永和里	玄天宮	道教	簡明圳	行義路155巷52號	28718663	北極玄天真武上帝	農曆3月3日、7月12日	民國81年1月10日
77	永和里	奉天聖母宮	道教	賴亦微	石牌路2段343巷8弄28-2號樓	28723126	媽祖		民國56年6月1日
78	永和里	清雲宮	道教	郭恆隆	行義路137巷1弄6號1樓	28729588	三清道祖	農曆5月18日	民國85年7月6日
79	永和里	聖賢堂	佛教	林月里	行義路55巷60號	28752629	觀音佛祖	農曆2月19日、6月19日、9月19日	民國45年10月8日
80	永欣里	玉皇宮	道教	吳阿定	石牌路2段315巷29之13號	28715801	玉皇上帝	農曆1月9日、10月15日	民國70年3月0日
81	永明里	永福祠	道教	潘元裕	石牌路2段97巷1號	28211001	福德正神	農曆2月2日	民國80年7月0日
82	永明里	玉母宮	道教	黃喜郎	東華街2段10號2樓	28225942	王母娘娘	農曆7月18日	民國82年7月0日
83	永明里	玉龍宮	道教	潘文智	東華街2段102巷6號	28263336	關聖帝君	農曆6月24日	民國78年3月0日
84	永明里	清巖宮	道教	何木樹	東華街2段18巷9號	28214732	清水祖師	農曆1月6日	民國77年7月0日

填表：

審核：

主辦業務人員：

區 長：

主辦會計人員：

資料來源：本所人文課

附 註：(1)本表請以「宗教宗祠輔助管理系統」之資料填報。

編製日期：98年12月31日

7- 1 臺北市北投區神壇、寺廟、財團法人寺廟一覽表<sup>(1)(續)</sup>  
中華民國98年底

編號	里 別	神壇、寺廟、財團法人寺廟 名稱	教別	負責人姓名	地 址	電 話	奉祀主神	祭典日期	建立日期
85	東華里	九清宮	道教	李美嬌	公館路405號	28956128、0928430192	南海觀世音	農曆9月9日	民國75年8月22日
86	東華里	天德宮	道教	謝鍾鑫	東華街2段300巷62號1樓	28203308	閻羅天子大天尊仙佛	農曆6月14日	民國79年6月14日
87	東華里	聖帝宮	道教	黃明宗	立農街2段4號1樓	28215256	天師大帝	農曆2月2日	民國74年10月28日
88	東華里	鎮安宮	道教	高木火	公館路401號1樓	28219893	蘇池李府三千歲	農曆4月12日、4月13日、4月14日、4月15日、4月16日、4月17日	民國前0年0月0日
89	吉利里	三皇寶殿	道教	邱木松	致遠二路87巷18號1樓	28202618	玄天上帝	農曆3月3日、6月1	民國77年9月15日
90	吉利里	將軍堂	道教	魏文魁	致遠二路96巷1弄10號1樓	28226921	黑虎大神	農曆6月25日	民國74年5月20日
91	吉利里	清龍堂	道教	龔太平	致遠二路95巷25號3樓	28229018	清水祖師	農曆5月6日	民國74年8月11日
92	吉利里	義玄堂	道教	許義雄	吉利街280巷27弄10號1樓	28228848	天上聖母	農曆3月23日	民國75年1月6日
93	吉慶里	天玉宮	未填	余國興	致遠二路61巷12號5樓頂樓		土地公		民國0年0月0日
94	尊賢里	九北堂	道教	翁明鎮	尊賢街312號	28210656	觀音菩薩	農曆9月19日	民國89年6月1日
95	尊賢里	三公堂	佛教	莊輝雄	尊賢街206巷6號	28214112	法主公	農曆9月22日	民國71年7月1日
96	尊賢里	玄武堂	道教	陳萬舉	尊賢街230巷14之1號	28227587	北極玄天真武上帝	農曆3月3日	民國60年2月1日
97	尊賢里	妙善宮	道教	黃美代	尊賢街206巷6號5樓頂	28202624	天上聖母	農曆3月23日	民國67年3月23日
98	尊賢里	明陽慈惠堂	道教	黃聰明	實踐街49巷29號	28224366	西王金母	農曆7月18日	民國72年4月20日
99	尊賢里	尊賢宮	道教	林水樹	尊賢街206巷14號3樓	28219170	玄天上帝	農曆3月3日	民國72年2月1日
100	立賢里	龍鳳宮	道教	潘秀淳	尊賢街239巷26弄1號1樓	28270938、28202797、09	天上聖母	農曆3月23日	民國92年6月12日
101	立賢里	關池宮	道教	黃東水	尊賢街243巷23號1樓	28228427	池府千歲	農曆6月18日	民國77年12月0日
102	立農里	九龍宮殿	道教	吳振龍	立農街1段349巷1弄4號5樓	28226519、28220118	太上道祖		民國63年7月10日
103	立農里	唎哩岸福德宮	道教	蔡哲男	立農街1段201之1號1樓	28285711	福德正神		民國前0年0月0日
104	立農里	聖賢禪寺	佛教	賴明性	吉利街123巷8弄1號1樓	28288987	觀世音菩薩	農曆2月19日、6月19日、9月19日	民國86年6月0日
105	立農里	聚賢宮	道教	蘇吳春美	立農街1段257巷10弄1號	28285830	蕭府千歲	農曆5月17日	民國76年5月17日

填表：

審核：

主辦業務人員：

區 長：

主辦會計人員：

資料來源：本所人文課

附 註：(1)本表請以「宗教宗祠輔助管理系統」之資料填報。

編製日期：98年12月31日

7- 1 臺北市北投區神壇、寺廟、財團法人寺廟一覽表<sup>(1)(續)</sup>  
中華民國98年底

編號	里 別	神壇、寺廟、財團法人寺廟 名稱	教別	負責人姓名	地 址	電 話	奉祀主神	祭典日期	建立日期
106	八仙里	八仙福德宮	道教	陳二郎	承德路7段401巷989弄88之1號	28913168	福德正神	農曆8月14日	民國55年8月8日
107	八仙里	文武廟	道教	黃玄武	中央南路2段23號1樓	28933970、28911970	玉皇上帝	農曆1月9日、2月3日、6月24日	民國64年9月27日
108	八仙里	北投清水宮	道教	陳建榮	中央南路2段39巷10號1樓	28919298	清水祖師	農曆1月6日	民國68年6月14日
109	八仙里	福慶宮	道教	黃永清	中央南路2段39巷26號	28916457、28964511	福德正神	農曆2月2日、7月15日	民國前0年0月0日
110	八仙里	覆民宮	道教	張神助	大業路65巷80、82號3樓	28932049、28932391	孚佑帝君	農曆3月19日	民國43年3月19日
111	洲美里	人和宮	道教	蔡銘湘	洲美街8號1樓	28386535	關聖帝君	農曆6月24日	民國90年1月1日
112	洲美里	三王宮	道教	郭劉寶珠	洲美街99號	28365469	三王公	農曆11月15日	民國65年8月0日
113	奇岩里	北投明代宮	道教	楊桂維	公館路137巷6號	28940397	玉皇上帝	農曆10月9日、6月18日	民國79年9月0日
114	奇岩里	玄都玉京北帥行宮	道教	張逢時	公館路209巷16弄16號5樓	28919752、0920281125	北極玄天真武上帝	農曆3月3日	民國71年0月0日
115	奇岩里	玄慈宮	道教	林允從	公館路234巷4號	28916758	三太子	農曆7月15日	民國75年10月6日
農曆9月9日									
117	奇岩里	重陽堂	道教	林永周	公館路257巷2弄6號	28981656	重陽帝君	農曆11月7日	民國72年11月7日
118	奇岩里	福主堂	道教	吳永昌	公館路295號旁	28956569	福德正神	農曆1月11日	民國前0年0月0日
119	清江里	一德宮	道教	陳明昌	清江路147號1樓	28916467	五府千歲	農曆6月18日	民國89年11月1日
120	清江里	大同無法聖宮	其他	謝仁傑	清江路102號1樓	28915068	三清道祖	農曆12月29日	民國77年3月17日
121	清江里	北安壇	道教	王廖秀琴	崇仁路1段108巷5號1樓	28929338 28967147	五品夫人	農曆9月15日	民國87年4月1日
122	清江里	北投文昌宮	道教	黃鎮炎	清江路84號	28973172	文昌帝君	農曆2月3日	民國89年2月21日
123	清江里	北投玄照堂	道教	翁永松	清江路91巷2弄2號	28931886	五府千歲	農曆每月1日、每月15日	民國72年3月1日
124	清江里	北投金福堂	道教	陳高宗	清江路25巷38號1樓	28928230	孫臏仙師	農曆每月1日、每月15日	民國65年12月15日
125	清江里	玄武宮	道教	張宏鵬	清江路207巷7號3樓	28914317	玄天上帝	農曆3月3日	民國84年5月10日
126	清江里	金福堂	道教	陳天賜	大興街107號2樓	28928229	孫臏仙師	農曆6月15日	民國84年7月12日

填表：

審核：

主辦業務人員：

區 長：

主辦會計人員：

資料來源：本所人文課

附 註：(1)本表請以「宗教宗祠輔助管理系統」之資料填報。

編製日期：98年12月31日

7- 1 臺北市北投區神壇、寺廟、財團法人寺廟一覽表<sup>(1)(續)</sup>  
中華民國98年底

編號	里 別	神壇、寺廟、財團法人寺廟 名稱	教別	負責人姓名	地 址	電 話	奉祀主神	祭典日期	建立日期
127	清江里	梵筮佛堂	佛教	劉紫滢	崇仁路1段106號	28934171	釋迦牟尼佛	農曆1月1日	民國83年6月26日
128	清江里	普照堂	佛教	黃永鴻	清江路207巷9號	28914317 28952541	普庵佛祖	農曆7月7日	民國34年3月0日
129	清江里	集福宮	道教	陳文銘	新市街30號1樓	28915277	福德正神	農曆3月17日	民國0年0月0日
130	清江里	聖玄堂	道教	楊子萱	三合街2段413號1樓	28910383	鴻鈞聖祖	農曆1月1日	民國89年10月18日
131	清江里	鎮天宮	道教	黃陳秀英	清江路122號	28912094	張李莫府千歲	農曆6月10日	民國72年11月5日
132	中央里	真武宮	道教	邱坤彬	大業路280巷23號	28958313	女天上帝	農曆3月3日	民國72年11月10日
133	中央里	慈聖宮	道教	吳金釵	北投路1段93巷3號1樓	28965852、28969926	天上聖母	農曆3月23日	民國70年9月1日
134	中央里	廣濟堂	道教	吳文枝	中央南路1段130巷2號樓	28913756、0935101490	廣澤尊王	農曆8月22日	民國85年11月5日
135	長安里	三千府五府千歲	道教	連天華	光明路131巷34弄36之9號	28947797	五府千歲	農曆9月15日、4月26日	民國78年12月28日
136	長安里	玄明宮	道教	蘇豐壽	育仁路155號	28952000	女天上帝	農曆3月3日	民國90年5月30日
137	長安里	白聖禪寺	佛教	蕭賜吉	中央北路1段198巷4號	28939208	釋迦牟尼佛	農曆4月8日、6月24日	民國72年12月1日
138	長安里	萬善爺功德堂	道教	何劉素卿	大同街174巷口	28912383、28918266	萬善爺圓仔公	農曆7月21日	民國0年0月0日
139	長安里	聖道北玄宮	道教	李芳榮	大業路620號1樓	28969579	女天上帝	農曆3月3日	民國92年7月4日
140	大同里	水流公廟	道教	葉兩平	大興街35號	28941836	水流公	農曆4月16日	民國69年0月0日
141	大同里	北投新武宮	道教	黃宗發	大同街34巷19號1樓	28943960	白鶴仙師	農曆4月15日	民國14年4月15日
142	大同里	北投聖仁堂	道教	陳忠仁	北投路2段5號1樓	28918309	濟公活佛	農曆2月1日	民國60年9月0日
143	大同里	明解宮	佛教	陳世明	大同街37號2樓	28919567	觀音菩薩	農曆2月19日	民國76年10月28日
144	溫泉里	北投天上聖母媽祖宮	道教	林金英	溫泉路臨86號1、2樓	28914619	天上聖母	農曆7月1日	民國65年8月8日
145	溫泉里	聖仁宮	道教	洪鵬盛	溫泉路20號1樓	2892-9471	五年千歲		民國92年0月0日
146	溫泉里	關聖堂	道教	洪文雄	溫泉路22號1樓	28918290	關聖帝君	農曆6月24日	民國58年3月15日
147	林泉里	千佛堂	佛教	楊鳳英	泉源路80-1號	28973086 28974971	觀音菩薩	農曆2月19日	民國86年9月11日

填表：

審核：

主辦業務人員：

區 長：

主辦會計人員：

資料來源：本所人文課

附 註：(1)本表請以「宗教宗祠輔助管理系統」之資料填報。

編製日期：98年12月31日



7- 1 臺北市北投區神壇、寺廟、財團法人寺廟一覽表<sup>(1)(續)</sup>  
中華民國98年底

編號	里 別	神壇、寺廟、財團法人寺廟 名稱	教別	負責人姓名	地 址	電 話	奉祀主神	祭典日期	建立日期
148	林泉里	大願寺	佛教	蘇繁木	溫泉路102-8號	28929446、0910070277	三寶佛祖	農曆4月8日	民國80年4月26日
149	林泉里	天台玉皇宮	道教	洪端濟	幽雅路杏林巷3號	28947466	太上老君	農曆2月15日	民國38年10月0日
150	林泉里	北投玉佛寺	佛教	劉獻上	幽雅路杏林巷35之1號	28942913	佛祖	農曆4月8日	民國76年0月0日
151	林泉里	永興宮	道教	許書成	幽雅路杏林巷2號	28953923、28914129	中壇元帥	農曆9月7日	民國58年9月0日
152	林泉里	玄武宮	道教	何木榮	幽雅路杏林巷3之8號	28924689	玄天上帝	農曆3月3日	民國80年3月0日
153	林泉里	西宏寺	佛教	何正雄	幽雅路杏林巷3之1號	28941638	觀音菩薩	農曆2月19日	民國56年0月0日
154	林泉里	佛恩寺	佛教	許傳齡	中山路28之一及之三號地下1樓	28950116	三寶佛	農曆2月19日、4月8日	民國82年5月12日
155	林泉里	妙音精舍	佛教	劉愛春	幽雅路杏林巷29號	28953622	佛祖	農曆4月8日	民國87年3月23日
156	林泉里	東聖宮	道教	李何寶鳳	幽雅路杏林巷26(臨)號	28956128	東華帝君	農曆2月5日	民國66年7月16日
157	林泉里	曼陀寺	佛教	張淑女	幽雅路杏林巷20之2號	28917283	釋迦牟尼佛	農曆4月8日	民國68年12月28日
158	林泉里	曹洞寺	佛教	曾照君	幽雅路杏林巷2號之7	28918570	佛祖	農曆4月8日	民國54年12月8日
159	林泉里	普庵精舍	佛教	劉翠金	幽雅路杏林巷3之2號	28934586	佛祖	農曆每月1日、每月15日	民國88年0月0日
160	林泉里	萬應公	道教	牟澤金	地熱谷內路	28924926	有應公	農曆7月11日	民國0年0月0日
161	林泉里	福林宮	道教	楊添木	溫泉路149號旁	28931874、0931164872	土地公	農曆7月15日	民國0年0月0日
162	林泉里	福慧禪寺	佛教	蘇素月	幽雅路杏林巷3之3號	28933968	佛祖	農曆4月8日	民國67年3月1日
163	林泉里	鐘鼓峒	佛教	張順榮	幽雅路杏林巷3之1號2樓	28955717	釋迦牟尼佛	農曆2月15日	民國41年3月0日
164	林泉里	靈泉山普濟寺	佛教	吳滿	溫泉路112號	28914386	觀音菩薩	農曆2月19日、6月19日、9月19日	民國前7年9月15日
165	中心里	北投玉玄宮	道教	陳玉興	珠海路17號1樓	28918126、28916641	北極玄天真武上帝	農曆3月3日	民國69年8月1日
166	中心里	台北慈善宮	道教	謝國棟	珠海路49號	28921789	正一天師	農曆1月15日	民國72年0月0日
167	中心里	明聖壇	道教	陳清國	大業路719之1號1樓	28918367	關聖帝君	農曆6月24日	民國76年6月24日
168	中心里	觀音佛堂	佛教	陳盛雄	珠海路49號2樓	28924991、28913581	三寶佛		民國0年0月0日

填表：

審核：

主辦業務人員：

區 長：

主辦會計人員：

資料來源：本所人文課

附 註：(1)本表請以「宗教宗祠輔助管理系統」之資料填報。

編製日期：98年12月31日

7- 1 臺北市北投區神壇、寺廟、財團法人寺廟一覽表<sup>(1)(續)</sup>  
中華民國98年底

編號	里 別	神壇、寺廟、財團法人寺廟 名稱	教別	負責人姓 名	地 址	電 話	奉祀主神	祭典日期	建立日期
169	中庸里	順天宮	道教	李林素香	雙全街14巷2號2樓	28922655	天上聖母	農曆10月5日	民國63年12月0日
170	中庸里	磺田福佑宮	道教	陳春來	大業路667巷臨8號	28912583	福德正神	農曆8月21日	民國43年8月21日
171	開明里	北投七媽廟	道教	趙利億	永興路2段22號1樓	28915688	一氣宗主	農曆7月12日	民國63年5月20日
172	開明里	玄妙寺	佛教	高冰梅	復興一路52巷11號	28916807	佛祖	農曆4月8日	民國84年4月1日
173	開明里	無極天道堂	道教	卓秋吉	復興四路8巷14號	28933635	天上聖母	農曆3月23日	民國80年10月17日
174	開明里	開明慈惠堂	道教	吳好	翠宜路20號	28965387、28945752	瑤池金母	國曆5月未填日	民國67年2月5日
175	中和里	玉虛宮	道教	陳世雄	中和街382巷2弄12號1樓	28914301	元始天尊	農曆1月1日	民國73年4月1日
176	智仁里	十方菩提精舍	佛教	魏蘭妹	杏林二路76號5之2樓	28978783	釋迦牟尼佛		民國87年11月15日
177	智仁里	北投竹林堂	道教	李佶明	中和街493巷1弄8號1樓	28919415	圓通自在天尊	農曆2月19日	民國74年5月10日
178	秀山里	元山殿	道教	何振源	秀山路85巷115號	28958804	圓通自在天尊		民國71年11月29日
179	秀山里	正覺禪寺	佛教	邱鴻光	秀山路85巷73、75、77號	28953211	釋迦牟尼佛	農曆4月7日	民國81年8月1日
180	秀山里	南天宮	道教	許巧芸	中和街474巷65弄10號	28971323、0911826545	天上聖母	農曆3月23日	民國91年10月16日
181	秀山里	南海宮	道教	洪寶鳳	中和街474巷23號	28922279	觀音菩薩	農曆6月19日	民國70年1月15日
182	秀山里	慈光金玄宮	道教	曾慧玲	秀山路150巷25號樓		女天上帝		民國74年0月0日
183	豐年里	保德宮	道教	陳朝枝	大業路517巷臨58號	28929956、28940595	池府千歲	農曆6月18日	民國60年10月0日
184	豐年里	南昆府	道教	林元寶	中央北路2段397號1樓	28920005	五府千歲	農曆6月15日	民國72年10月0日
185	豐年里	順天堂	道教	孫彭滿妹	豐年路2段74號1樓	28910309	瑤池金母	農曆7月18日	民國68年8月0日
186	豐年里	獅頭宮	道教	張文生	中央北路2段31號5樓	28950980	西王金母	農曆7月18日	民國65年10月1日
187	豐年里	萬方百姓堂	道教	陳朝枝	豐年公園旁路	28955058	百姓公	農曆7月27日	民國77年8月0日
188	豐年里	福德宮	道教	李萬來	大業路527巷臨51號	28926583	福德正神	農曆8月10日	民國74年10月16日
189	稻香里	北玄宮	道教	楊文郎	石仙路1巷14號1樓	28937876、0910268228	北極玄天真武上帝	農曆1月9日	民國84年8月25日

填表：

審核：

主辦業務人員：

區 長：

主辦會計人員：

資料來源：本所人文課

附 註：(1)本表請以「宗教宗祠輔助管理系統」之資料填報。

編製日期：98年12月31日

7- 1 臺北市北投區神壇、寺廟、財團法人寺廟一覽表<sup>(1)(續)</sup>  
中華民國98年底

編號	里 別	神壇、寺廟、財團法人寺廟 名稱	教別	負責人姓名	地 址	電 話	奉祀主神	祭典日期	建立日期
190	稻香里	明智宮	道教	劉青暉	稻香路214號	28960806	王禪老祖	農曆3月26日	民國78年4月6日
191	稻香里	華林講堂	一貫教	高麗秀	稻香路150巷6號	28960418	明明上帝		民國81年1月26日
192	稻香里	集應廟	道教	林瑞圖	稻香路134號	28947795	保儀尊王	農曆2月2日	民國48年4月0日
193	桃源里	慈德宮	道教	賴春連	中央北路3段40巷20弄13號	28943158	天上聖母	農曆3月23日	民國79年9月20日
194	一德里	一德福壽宮	道教	黃國基	中央北路4段60巷內	28957195	福德正神	農曆8月16日	民國0年0月0日
195	一德里	公正橋福德宮	道教	林木樹	大業路527巷161弄12號	28946342	福德正神	農曆10月25日	民國75年10月1日
196	一德里	慈音堂	道教	陳素滿	一心路1巷5號之前	28942649	觀音菩薩	農曆9月19日	民國80年0月0日
197	一德里	聖忠堂	道教	陳美華	中央北路4段589號樓	28948572	地藏王菩薩	農曆7月29日	民國65年5月0日
198	一德里	覺道堂	道教	張萬俊	中央北路4段316巷1弄4號	28923430、28948329	太上道祖	農曆2月15日	民國77年11月29日
199	關渡里	晉天堂	道教	張再發	大度路3段301巷128弄7-3號1樓	28581893	關聖帝君	農曆6月24日	民國90年12月15日
200	關渡里	惠天慈惠堂	道教	黃寶珠	知行路83號5樓	28588182	瑤池金母	農曆7月18日	民國92年2月16日
201	關渡里	聖天宮	道教	林福麟	大度路3段301巷160號樓	28581445、28582435	天上聖母	農曆3月23日	民國80年5月30日
202	關渡里	聖神金元殿	道教	林乾助	知行路304號5樓	28581768	天上聖母	農曆3月18日	民國65年3月15日
203	關渡里	聖景土地公廟	道教	陳法天	大度路3段301巷40號對面	0918738956	土地公		民國84年8月1日
204	關渡里	福德宮	道教	林福真	知行路4號旁	28582530	福德正神	農曆每月1日、每月15日	民國77年5月0日
205	關渡里	應合壇	道教	何明立	知行路4-3號樓	28584936	三清道祖		民國93年9月16日
206	關渡里	關渡山後福德宮	道教	陳來發	中央北路4段601巷臨7號	28586485	福德正神	農曆2月2日	民國50年7月1日
207	泉源里	九天宮	道教	陳朝福	登山路17之6號	28940877	九天玄女	農曆1月9日	民國89年1月9日
208	泉源里	十八份福德宮	道教	吳欽福	東昇路15之1號	28966260	福德正神	農曆2月2日	民國45年0月0日
209	泉源里	太乙宮	道教	蔡子謀	登山路75號	28914289	三山國王	農曆2月25日	民國80年1月24日
210	泉源里	王爺廟	道教	楊錦相	登山路25號1樓	28960525	池府千歲	農曆6月15日	民國79年6月15日

填表：

審核：

主辦業務人員：

區 長：

主辦會計人員：

資料來源：本所人文課

附 註：(1)本表請以「宗教宗祠輔助管理系統」之資料填報。

編製日期：98年12月31日

7- 1 臺北市北投區神壇、寺廟、財團法人寺廟一覽表<sup>(1)(續)</sup>  
中華民國98年底

編號	里 別	神壇、寺廟、財團法人寺廟 名稱	教別	負責人姓名	地 址	電 話	奉祀主神	祭典日期	建立日期
211	泉源里	北投天台彩霞宮	道教	曾金蟬	泉源路241之1號	28966321	瑤池金母	農曆7月18日、10月18日	民國57年6月0日
212	泉源里	北投慈惠堂	道教	陳聰明	登山路2-3號	28913785、0915014356	瑤池金母	農曆9月23日	民國55年9月14日
213	泉源里	玉靈宮	道教	林志龍	登山路25之1號	28941799	觀音菩薩	農曆9月19日	民國88年7月0日
214	泉源里	張公聖君廟	道教	詹春安	登山路98號	28945657	張公聖君	農曆7月18日	民國前0年0月0日
215	泉源里	頂湖土地公廟	佛教	陳志成	東昇路116號對面	28919539	福德正神	農曆2月2日	民國58年0月0日
216	湖山里	丁玄堂	道教	王正重	紗帽路18號	28616747	丁府八千歲	農曆7月1日	民國67年10月0日
217	湖山里	大坑福德廟	道教	張道德	湖山路2段40號	28610666	福德正神	農曆2月2日、8月15日	民國55年2月2日
218	湖山里	妙天宮	道教	陳慧玲	紗帽路14之18號	28622948	天上聖母	農曆3月23日	民國54年3月23日
219	湖山里	紗帽山宮	道教	廖守男	湖底路湖山國小前	28616557	福德正神	農曆2月15日	民國38年0月0日
220	湖山里	陽明禪寺	佛教	許林金盆	湖山路1段42之2號	28613968	觀音菩薩	農曆7月15日	民國72年1月5日
221	湖山里	集賢堂	佛教	林阿鑾	紗帽路14之10號	28617015	南無大自在王如來		民國70年0月0日
222	湖山里	慈聖宮	道教	蔡秀梅	紗帽路13號	28610668	天上聖母	農曆3月23日	民國60年0月0日
223	大屯里	清水宮	道教	陳志明	復興三路520巷20號	28954723、28922685	清水祖師	農曆1月6日	民國60年5月1日
224	大屯里	蓮居山淨華蓮苑	佛教	許玉真	復興三路520巷1號	28910255	釋迦牟尼佛		民國82年12月1日
225	湖田里	光泉寺	佛教	范枝全	竹子湖路56之4號	28618075	釋迦牟尼佛	農曆4月8日	民國75年3月1日
226	湖田里	湖慈南海寺	佛教	白順安	竹子湖路88之3號	28613335	觀音菩薩	農曆2月19日	民國71年2月1日

填表：

審核：

主辦業務人員：

區 長：

主辦會計人員：

資料來源：本所人文課

附 註：(1)本表請以「宗教宗祠輔助管理系統」之資料填報。

編製日期：98年12月31日

7- 2 臺北市北投區聚會所、財團法人教會一覽表<sup>(1)</sup>  
中華民國98年底

編號	里 別	聚會所、財團法人教會名 稱	教別	負責人姓名	地 址	電 話	建立日期
1	文林里	財團法人台北市基督教使徒信心會	基督教	王小星	文林北路244巷41號	28230561	民國62年8月2日
2	榮光里	財團法人新約教會石牌教會	基督教	林莉君	石牌路1段166巷11號5樓	28236138	民國89年10月7日
3	榮華里	財團法人台北基督徒石牌禮拜堂	基督教	何照洪	明德路281號2樓	28216407	民國74年6月21日
4	振華里	財團法人基督教天母靈泉堂	基督教	蔡世仁	榮華三路48號2樓	28219598	民國84年7月10日
5	永欣里	財團法人台北市猶太教會	其他	傅瑞明	石牌路2段315巷37號	28748722	民國66年5月16日
6	吉慶里	財團法人台北市基督教三愛會	基督教	高麗花	石牌路1段71巷15弄3號	28214532	民國62年11月10日
7	立農里	財團法人台北市中華基督教長老會石牌信友堂	基督教	許正郎	立農街1段572號	28219248	民國87年3月30日
8	立農里	財團法人臺北市基督教石牌浸信會	基督教	吳文豪	吉利街259巷7-2號2樓	28213734	民國90年7月26日
9	長安里	財團法人北投基督徒聚會處	基督教	陳餘均	中央北路1段44號2樓	28915314	民國61年12月31日
10	長安里	財團法人台北市新北投基督長老教會	基督教	吳佳龍	溫泉路35-2號	28926580、28918724	民國76年8月17日
11	中心里	財團法人台北市天主教善牧修女會	天主教	夏明麗	中和街20巷28號4樓	28912363	民國89年9月18日
12	中心里	財團法人台北市基督教中國福音會	基督教	王瑞珍	中和街49號3樓	28965713	民國88年2月6日
13	智仁里	財團法人台灣基督教道生長長老會北投中和教會	基督教	李勝賢	中和街493巷6-3號	28958686 28982261	民國76年6月9日
14	秀山里	財團法人台灣基督教道生長長老會	基督教	翁中亮	中和街474巷2弄3號	28912634	民國78年1月18日
15	秀山里	財團法人臺灣基督教道生院	基督教	翁瑞亨	中和街錫安巷112號	28976777 28922836	民國49年2月4日
16	文林里	財團法人真耶穌教會台灣總會石牌分會	基督教	楊承恩	致遠一路1段27號1樓	02-28233734	民國67年8月1日
17	石牌里	基督教門諾會錫安新城教會	基督教	林志明	致遠一路1段46弄4號樓	28232720	民國63年9月8日
18	吉慶里	耶和華見證人台北石牌聚會所	基督教	詹盛林	石牌路1段71弄6號3、4樓	28331651	民國53年5月8日
19	立賢里	尊賢長老教會	基督教	康進順	承德路7段342弄26巷1號1樓	28223141	民國67年1月1日
20	清江里	財團法人中華基督教行道會北投教會	基督教	陶長青	崇仁路1段17弄1號	28934758	民國54年5月14日
21	清江里	財團法人北部台灣基督長老教會北投教會	基督教	康知禮	中央南路1段77號	28912370	民國前35年3月21日

填表：

審核：

主辦業務人員：

區 長：

主辦會計人員：

資料來源：本所人文課

附 註：(1)本表請以「宗教宗祠輔助管理系統」之資料填報。

編製日期：98年12月31日

7- 2 臺北市北投區聚會所、財團法人教會一覽表<sup>(1)(續)</sup>  
中華民國98年底

編號	里 別	聚會所、財團法人教會名 稱	教別	負責人姓名	地 址	電 話	建立日期
22	中心里	臺灣基督長老教會北投教會	基督教	林正吉	泉源路12號 3樓之一	25523161	民國前36年3月21日
23	中庸里	財團法人真耶穌教會北投教會	基督教	卓英治	雙全街 6弄 1號 1樓	28919395	民國59年7月1日
24	中庸里	基督教浸信會新北投教會（社團法人台北市基督教救恩會）	基督教	金善興	雙全街19弄4號	28962561	民國89年7月1日
25	中庸里	天主教聖高隆邦堂	天主教	柯利民	大業路695號1樓	28915838	民國56年11月22日
26	中和里	自立長老會新北投教會	基督教	毛天成	中和街377號	28914646	民國77年12月22日
27	關渡里	關渡教會	基督教	蘇連成	知行路288號 2樓	28582874	民國0年0月0日
28	尊賢里	台北市基督教道生長老會其哩岸全人關懷協會	基督教	張光瑤	尊賢街264巷1號樓	28224101	民國0年0月0日
29	榮光里	台北市基督教新城教會	基督教	黃峻銘	西安街1段367號B1樓	922050731	民國94年9月1日
30	中央里	臺北市基督教溪水旁牧靈關懷協會	基督教	李永達	磺港路8號9樓	28914231	民國96年1月14日
31	文林里	財團法人真耶穌教會台灣總會石牌分會	基督教	高春霖	致遠一路1段27號1樓	28233734	民國67年8月1日

填表：

審核：

主辦業務人員：

區 長：

主辦會計人員：

資料來源：本所人文課

附 註：(1)本表請以「宗教宗祠輔助管理系統」之資料填報。

編製日期：98年12月31日

7- 3 臺北市北投區宗教團體興辦公益慈善及社會教化事業概況

中華民國98年底

單位：所

宗教別	醫療機構		文 教 機 構									公 益 慈 善 事 業						
	醫院數	診所數	大學數	專科數	中學數	職校數	小學數	幼稚園數	托兒所數	圖書閱覽室數	其他	養老院數	殘障教養院數	青少年輔導院數	福利基金會數	學生宿舍處數	技藝研習處數	社會服務中心數
寺廟	合計		1							2						1		
	道教									2								
	佛教		1													1		
	理教																	
	軒轅教																	
	天帝教																	
	一貫教																	
	天德教																	
	儒教																	
	大易教																	
	亥子道																	
	彌勒大道																	
	中華聖教																	
	宇宙彌勒皇教																	
	先天救教																	
	黃中																	
其他																		
教堂	合計																	
	天主教																	
	基督教																	
	回教																	
	天理教																	
	巴哈伊教																	
	真光教																	
	山達基教會																	
其他																		

填表：

審核：

主辦業務人員：

區 長：

主辦會計人員：

資料來源：本所人文課

編製日期：98年12月31日