

前 言

區公所係市政府推動市政建設的第一線機關，區政工作的良窳，攸關區民的福祉，儘管區政業務繁雜，經緯萬端，惟提升為民服務成效，促進地方建設，一向是本所全體同仁努力的目標。我們將本著廉政、明快、主動、親切的施政原則，戮力打造健康、活力的新中山。

茲就本所 100 年施政概況之相關資料彙整統計編印成冊，內容分為一般概況及業務概況兩項，其中業務概況復區分為民政、社會、經建、役政、人文五項，分別以統計表與文字敘述呈現，期為日後區政規劃的參考。

本區統計要覽在本所各課室同仁協力下編輯完成，如有疏漏，尚祈各位長官及先進不吝指正。

區長 林秉宗 謹識
一〇一一年五月

目 錄

一、一般概況

區域概況.....	1
1-1 臺北市中山區已登記公私有土地筆數面積.....	2
1-2 臺北市中山區各里鄰戶口數.....	3-4
1-3 臺北市中山區現住人口之年齡分配.....	5
1-4 臺北市中山區現住人口之教育程度.....	6
1-5 臺北市中山區現住人口之婚姻狀況.....	7

二、行 政

2-1 臺北市中山區公所組織系統表.....	9
2-2 臺北市中山區公所編制及現有員額.....	10
2-3 臺北市中山區公所現有職員人數—按教育程度分.....	11
2-4 臺北市中山區公所現有職員人數—按考試及格別分.....	12
2-5 臺北市中山區公所現有職員人數—按年齡分.....	13
2-6 臺北市中山區公所經費預決算數額—按工作計畫別分.....	14
2-7 臺北市中山區公所經費預決算數額—按用途別科目分.....	15
2-8 臺北市中山區調解業務概況表.....	16

三、民 政

3-1 臺北市中山區里長選舉概況.....	17-18
3-2 臺北市中山區鄰長遴聘概況.....	19-20
3-3 臺北市中山區里民大會出席情形及建議案件數.....	21-23
3-4 臺北市中山區基層建設座談會出席情形及建議案件數.....	24-26
3-5 臺北市中山區改善市容查報有關案件執行情形.....	27
3-6 臺北市中山區鄰長異動概況.....	28
3-7 臺北市中山區各級學校一覽表.....	29-31
3-8 臺北市中山區體育活動概況.....	32
3-9 臺北市中山區維護市容會報決議案件辦理情形.....	33

四、社 會

4-1	臺北市中山區社區發展協會會員人數.....	35-36
4-2	臺北市中山區推行社區發展工作成果.....	37-38
4-3	臺北市中山區社會福利及救濟概況.....	39
4-4	臺北市中山區輔導市民以工代賑臨時工作概況.....	40
4-5	臺北市中山區低收入戶人口.....	41-44
4-6	臺北市中山區辦理市民急難救助概況.....	45
4-7	臺北市中山區遭受災害救助情形.....	46
4-8	臺北市中山區身心障礙人口一覽表.....	47
4-9	臺北市中山區 65 歲以上長者暨身心障礙市民申領免費乘車悠遊卡情形.....	48
4-10	臺北市中山區公所全民健保第一、五、六類保險對象統計.....	49

五、經 建

5-1	臺北市中山區鄰里工程施工概況.....	51-53
5-2	臺北市中山區鄰里公園概況.....	54-57
5-3	臺北市中山區耕地面積及農業戶口.....	58
5-4	臺北市中山區米穀種植面積及產量.....	58
5-5	臺北市中山區園藝作物種植面積及產量.....	59
5-6	臺北市中山區普通及特種作物面積及產量.....	59
5-7	臺北市中山區家畜家禽頭數.....	59

六、兵 役

6-1	臺北市中山區服兵役役男列級家屬各項慰、補助費發放情形.....	61
6-2	臺北市中山區服兵役役男列級家屬安家生活扶助費發放情形.....	62
6-3	臺北市中山區服兵役役男列級家屬全民健康保險醫療補助費核發情形.....	62

七、人 文

7-1	臺北市中山區神壇、寺廟、財團法人寺廟一覽表.....	63-71
7-2	臺北市中山區聚會所、財團法人教會一覽表.....	72-75
7-3	臺北市中山區宗教團體興辦公益慈善及社會教化事業概況.....	76

一、一般概況

區域概況

一、歷史沿革：

中山區位於臺北都會中心，遠在清朝乾隆年間，本區僅建有上埤頭庄、下埤頭庄、周厝崙庄、新庄仔等村落。日據時代，中山北路一段、火車站附近之「梅屋敷」為當時最高級之旅舍，國父來臺曾在此落腳休憩，光復後改名為「國父史蹟紀念館」，而為紀念國父孫中山先生締造民國之偉業，將原日據時期之大正區、御成區、中園區、宮前區、大宮區、下埤頭區等六個區會合併為「中山區」，爰為本區命名之由來。

二、人文地理：

中山區係臺北市 12 個行政區，居中偏西北方位，全區地貌似個鷹頭圖騰，鷹頭背西朝東，鷹喙搭在松山機場之上，勾吻伸入內湖與松山區之間的基隆河道上，呈飲水狀，是塊好山好水之地。初期僅轄 26 里，嗣因自台灣光復迄今已逾 66 年之久，政府勤政愛民，積極地方建設，締造了經濟奇蹟，促進地方繁榮、社會安定，提昇居家生活品質，人口急速遽增，行政區域也先後調整 10 次之多，現所轄 42 里 872 鄰，100 年度人口數為 224,102 人，戶口數為 93,960 戶。

中山區因位居市中心，東隔復興北路的木柵捷運線與松山區接壤，北以劍南山和內湖、士林區為鄰，南緣市民大道毗鄰中正及大安區，西以淡水捷運線與大同區為界，總面積 1,368 公頃，占全市土地總面積 20 分之 1，轄內有淡水線、文湖線、板南線、蘆洲線、新莊線捷運系統，公車四通八達，交通非常便捷。

中山區區位適中，地靈人傑，是一個有山（圓山、雞南山）、有水（基隆河）的好地方，山、水、綠意所結合成的「藍與綠」，更是都會型中山區的珍貴寶石。區內人文薈萃，工商發達，走在中山北路的街巷與林蔭大道上，瀏覽時代變遷所刻鑿的痕跡，感受傳統與現代交織為一，承接著古與今、藍與綠、文化與產業、傳統與創新，在中山區銜接的是如此天衣無縫。而跨越時代的軌跡，中山區所孕育並建構的獨特文化內涵，更呈現多元多樣的容貌，及相互輝映的蓬勃朝氣，擁有永續發展「城中城」的氣度與條件。

中山區是台北市最早有國際金融商業交流的地方，在台灣的經濟發展中，素來獨領風騷。高樓大廈及觀光飯店林立，商業活動熱絡興盛。中山北路楓樹林蔭大道、美術館、圓山大飯店風景區、忠烈祠、圓山公園、美術公園、林森公園、大佳河濱公園、榮星公園、新生公園、林安泰古厝及大直地區美麗華商圈等，每逢例假日總是人山人海，為市民樂於使用的休憩場所。

區內廟宇古蹟林立，座落在社區中之土地守護神－「景福宮」、「福聚宮」、「福德宮」等香火鼎盛，武聖關聖帝君的恩主公廟－「行天宮」名聞遐邇，主管學子考試功名之「文昌宮」，常伴隨善男信女虔誠的祈福；另有位於淡水捷運線圓山站旁之「臨濟護國禪寺」，終日暮鼓晨鐘，洗滌世人塵埃。

綜上「行政區域」、「文化」、「工商」、「經濟」、「休憩」、「交通」及「觀光」等多方面的優渥，因而造就了中山區成為台北市首善之區。

**1-1 臺北市中山區已登記公私有土地筆數面積
中華民國 100 年底**

項 目 公私有別	已登記土地面積（公頃）	已登記土地筆數（筆）
共 計	1,299.65	26,888
公 有	772.917	7,120
私 有	460.964	18,869
公私共有	65.7709	899

資料來源：臺北市中山地政事務所

1-2 臺北市中山區各里鄰戶口數
中華民國 100 年底

里 別	面 積 (平方公里)	鄰 數 (鄰)	戶 數 (戶)	人 口 數 (人)		
				總 計	男	女
總 計	13.6821	872	93,960	224,102	105,240	118,862
正守里	0.1294	13	1,310	3,178	1,536	1,642
正義里	0.1348	17	2,421	4,994	2,196	2,798
正得里	0.1229	16	1,857	3,593	1,572	2,021
民安里	0.2312	21	2,122	4,918	2,314	2,604
康樂里	0.1421	16	1,374	2,484	1,064	1,420
中山里	0.1663	26	3,160	5,918	2,588	3,330
聚盛里	0.0917	17	2,178	3,916	1,708	2,208
集英里	0.1587	24	3,028	7,243	3,362	3,881
聚葉里	0.3500	19	1,824	3,835	1,742	2,093
恆安里	0.1608	15	2,170	4,303	1,842	2,461
晴光里	0.5651	15	2,607	5,122	2,295	2,827
圓山里	0.1023	15	1,839	4,210	1,931	2,279
劍潭里	2.5980	22	1,406	3,892	1,936	1,956
大直里	0.5080	35	3,676	10,326	4,878	5,448
成功里	0.5310	21	2,749	6,693	3,119	3,574
永安里	0.3660	34	3,727	9,912	4,639	5,273
大佳里	1.1666	8	436	1,152	635	517
新喜里	0.1291	20	2,120	5,460	2,608	2,852
新庄里	0.6635	21	2,119	5,061	2,366	2,695
新福里	0.1782	20	2,101	5,190	2,416	2,774
松江里	0.1785	23	2,533	6,760	3,161	3,599

資料來源：臺北市中山區戶政事務所

1-2 臺北市中山區各里鄰戶口數（續完）
中華民國 100 年底

里 別	面 積 (平方公里)	鄰 數 (鄰)	戶 數 (戶)	人 口 數 (人)		
				總 計	男	女
新生里	0.1775	22	2,064	5,022	2,388	2,634
中庄里	0.1885	21	2,187	5,167	2,449	2,718
行政里	0.1727	19	3,811	7,718	4,007	3,711
行仁里	0.1791	31	2,922	8,397	4,027	4,370
行孝里	0.1087	16	1,531	4,158	2,028	2,130
下埤里	0.1855	21	2,846	7,698	3,625	4,073
江寧里	0.1695	24	2,649	6,761	3,202	3,559
江山里	0.1855	26	2,991	7,666	3,700	3,966
中吉里	0.2430	24	2,274	5,812	2,805	3,007
中原里	0.2033	18	2,089	5,047	2,372	2,675
興亞里	0.2205	24	2,251	5,268	2,425	2,843
中央里	0.2461	17	1,517	3,848	1,773	2,075
朱馥里	0.2320	27	2,477	6,272	2,987	3,285
龍洲里	0.0855	28	2,070	5,195	2,434	2,761
朱園里	0.2782	23	1,972	4,394	2,047	2,347
埤頭里	0.1459	17	1,547	3,579	1,739	1,840
朱崙里	0.1365	16	1,322	2,982	1,386	1,596
力行里	0.3010	30	2,469	5,816	2,744	3,072
復華里	0.2345	24	2,065	4,724	2,142	2,582
金泰里	0.9311	14	984	2,855	1,376	1,479
北安里	0.3833	12	3,165	7,563	3,676	3,887

資料來源：臺北市中山區戶政事務所

1-3 臺北市中山區現住人口之年齡分配 中華民國 100 年底

單位：人

性別	總計	0-4 歲	5-9 歲	10-14 歲	15-19 歲	20-24 歲	25-29 歲	30-34 歲	35-39 歲	40-44 歲	45-49 歲	50-54 歲	55-59 歲	60-64 歲	65 歲 以上
總計	224,102	9,850	8,461	10,568	12,191	12,342	15,025	19,262	18,018	17,959	18,886	18,927	18,812	14,565	29,236
男	105,240	5,083	4,399	5,450	6,394	6,365	7,183	8,938	8,093	8,041	8,479	8,373	8,333	6,740	13,369
女	118,862	4,767	4,062	5,118	5,797	5,977	7,842	10,324	9,925	9,918	10,407	10,554	10,479	7,825	15,867

資料來源：臺北市中山區戶政事務所

1-4 臺北市中山區現住人口之教育程度
中華民國 100 年底

單位：人

性別	總計	15 歲以上											未滿 15 歲
		合計	研究所	大學	專科	高中	高職	國(初)中	初職	小學	自修	不識字	
總計	224,102	195,223	18,493	59,517	28,059	23,958	30,668	15,720	579	16,556	498	1,175	28,879
男	105,240	90,308	11,133	29,025	13,048	11,223	13,340	6,742	241	5,272	129	155	14,932
女	118,862	104,915	7,360	30,492	15,011	12,735	17,328	8,978	338	11,284	369	1,020	13,947

資料來源：臺北市中山區戶政事務所

1-5 臺北市中山區現住人口婚姻狀況 中華民國 100 年底

單位：人

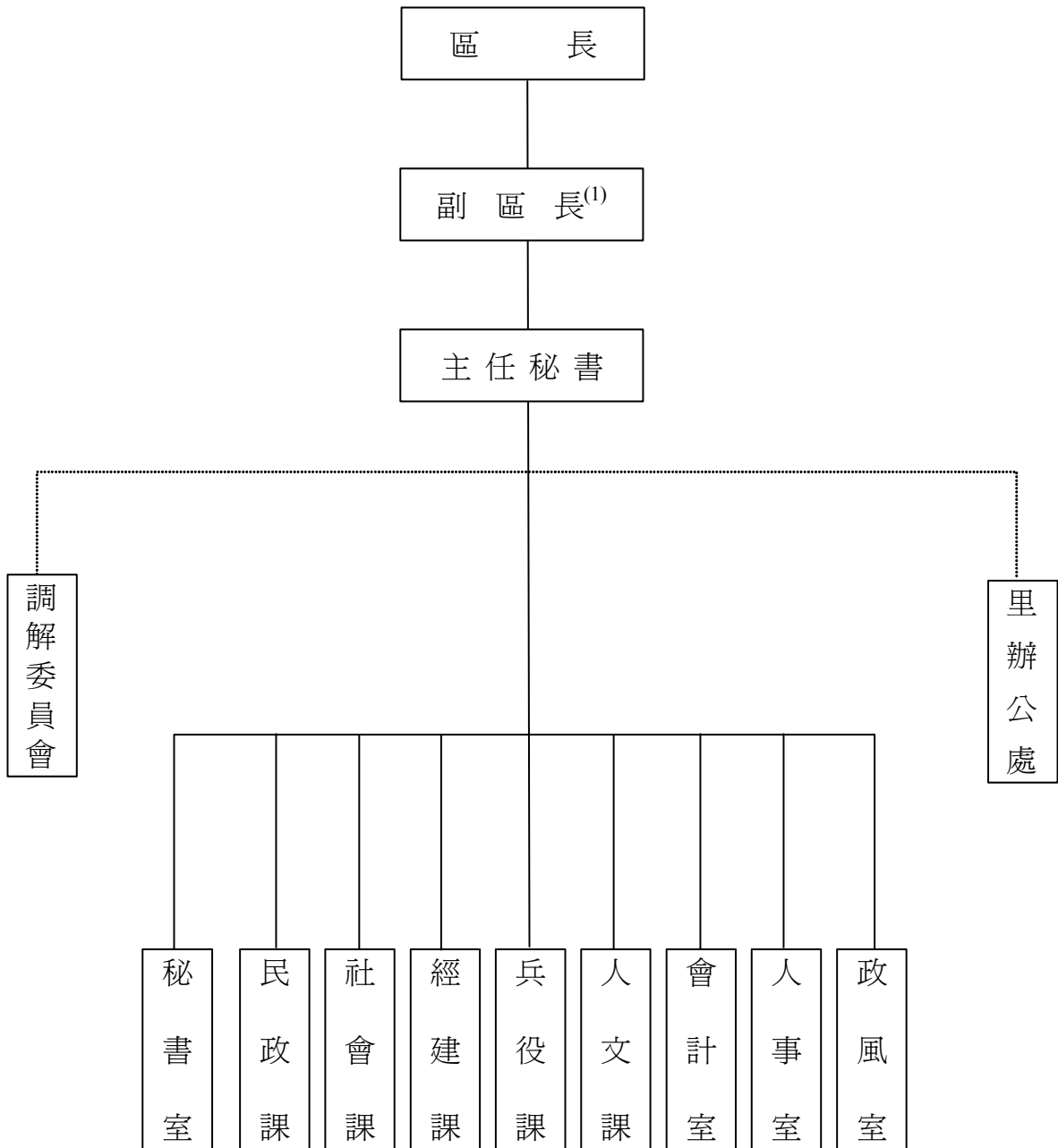
性 別	總 計	15 歲以上					未滿 15 歲				
		合 計	未 婚	有 偶	離 婚	喪 偶	合 計	未 婚	有 偶	離 婚	喪 偶
總計	224,102	195,223	69,833	98,575	16,621	10,194	28,879	28,879	-	-	-
男	105,240	90,308	33,660	48,412	6,492	1,744	14,932	14,932	-	-	-
女	118,862	104,915	36,173	50,163	10,129	8,450	13,947	13,947	-	-	-

資料來源：臺北市中山區戶政事務所

本
頁
空
白

二、行政

2-1 臺北市中山區公所組織系統表
中華民國 100 年底



資料來源：本所人事室

附註：(1)無副區長免填

2-2 臺北市中山區公所編制及現有員額⁽¹⁾
中華民國 100 年底

單位：人

職稱別	職等	合計		秘書室 ⁽²⁾		民政課		社會課		經建課		兵役課		人文課		會計室		人事室		政風室	
		編制	現有	編制	現有	編制	現有	編制	現有	編制	現有	編制	現有	編制	現有	編制	現有	編制	現有	編制	現有
總計	-	129	123	25	23	54	53	14	12	12	12	11	11	5	5	3	3	3	3	2	1
區長	薦任第9職等或簡任第10職等	1	1	1	1	-	-	-	-	-	-	-	-	-	-	-	-	-	-	-	-
副區長	薦任第9職等	1	1	1	1	-	-	-	-	-	-	-	-	-	-	-	-	-	-	-	-
主任秘書	薦任第8職等至薦任第9職等	1	1	1	1	-	-	-	-	-	-	-	-	-	-	-	-	-	-	-	-
調解會秘書	委任第5職等至薦任第7職等	1	1	1	1	-	-	-	-	-	-	-	-	-	-	-	-	-	-	-	-
秘書	薦任第7職等	1	1	1	1	-	-	-	-	-	-	-	-	-	-	-	-	-	-	-	-
視導	薦任第7職等	3	3	3	3	-	-	-	-	-	-	-	-	-	-	-	-	-	-	-	-
課長(室主任)	薦任第7職等至薦任第8職等	9	9	1	1	1	1	1	1	1	1	1	1	1	1	1	1	1	1	1	1
技士	委任第5職等或薦任第6職等至薦任第7職等	4	4	-	-	-	-	-	-	4	4	-	-	-	-	-	-	-	-	-	-
課員(佐助理員)	委任第5職等或薦任第6職等至薦任第7職等	42	41	7	7	8	8	8	8	3	3	8	8	3	3	2	2	2	2	1	-
技佐	委任第4職等至委任第5職等或薦任第6職等	3	3	-	-	-	-	-	-	3	3	-	-	-	-	-	-	-	-	-	-
辦事員	委任第3職等至委任第5職等	17	15	7	6	3	2	3	3	1	1	2	2	1	1	-	-	-	-	-	-
書記(雇員)	委任第1職等至委任第3職等	4	1	2	1	-	-	2	-	-	-	-	-	-	-	-	-	-	-	-	-
里幹事	委任第4職等至委任第5職等或薦任第6職等	42	42	-	-	42	42	-	-	-	-	-	-	-	-	-	-	-	-	-	-
其他	-	-	-	-	-	-	-	-	-	-	-	-	-	-	-	-	-	-	-	-	-

資料來源：本所人事室

附註：(1)本區本年底有技工 7 人，工友 11 人、駕駛 2 人，駐衛警 5 人。
(2)區長、副區長、主任秘書、調解會秘書、秘書、視導列於秘書室。

2-3 臺北市中山區公所現有職員人數—按教育程度分⁽¹⁾
中華民國 100 年底

單位：人

項目別	總計	研究所			大學 畢業	專科 畢業	高中 (職) 畢業	國(初) 中 以下
		合計	博士	碩士				
總計	123	13	-	13	63	33	14	-
男	55	7	-	7	29	10	9	-
女	68	6	-	6	34	23	5	-
簡薦委任(派) 人員(含雇員)	123	13	-	13	63	33	14	-
簡任(派)	1	-	-	-	-	1	-	-
男	1	-	-	-	-	1	-	-
女	-	-	-	-	-	-	-	-
薦任(派)	58	6	-	6	27	15	10	-
男	25	2	-	2	9	6	8	-
女	33	4	-	4	18	9	2	-
委任(派)	64	7	-	7	36	17	4	-
男	29	5	-	5	20	3	1	-
女	35	2	-	2	16	14	3	-

資料來源：本所人事室

附註：(1)請依人事處行政機關人事業務查報表資料填報。

2-4 臺北市中山區公所現有職員人數—按考試及格別分⁽¹⁾
中華民國 100 年底

單位：人

項 目 別	總計	考 試 及 格 種 類 ⁽²⁾							依其他 法令進 用
		合計	高等 考試	普通 考試	初等 考試	特種 考試	升等 考試	其他 考試	
總 計	123	114	12	30	5	44	20	3	-
男	55	51	6	12	4	24	5	-	-
女	68	63	6	18	1	20	15	3	-
簡薦委任(派) 人員(含雇員)	123	114	12	30	5	44	20	3	-
簡 任 (派)	1	1	-	-	-	1	-	-	-
男	1	1	-	-	-	1	-	-	-
女	-	-	-	-	-	-	-	-	-
薦 任 (派)	58	55	12	10	-	17	14	2	-
男	25	23	6	2	-	11	4	-	-
女	33	32	6	8	-	6	10	2	-
委 任 (派)	64	58	-	20	5	26	6	1	-
男	29	27	-	10	4	12	1	-	-
女	35	31	-	10	1	14	5	1	-

資料來源：本所人事室

附 註：(1)請依人事處行政機關人事業務查報表資料填報。

(2)考試係指應考選機關舉辦之各類考試及格並取得及格證書者，無考試及格資格者，請填「依其他法令進用」欄。

2-5 臺北市中山區公所現有職員人數—按年齡分⁽¹⁾
中華民國 100 年底

單位：人

項 目 別	總計	24 歲 以下	25-29 歲	30-34 歲	35-39 歲	40-44 歲	45-49 歲	50-54 歲	55-59 歲	60-64 歲	65 歲 以上
總 計	123	3	11	16	17	25	23	19	9	-	-
男	55	-	7	10	7	13	7	5	6	-	-
女	68	3	4	6	10	12	16	14	3	-	-
簡薦委任(派) 人員(含雇員)	123	3	11	16	17	25	23	19	9	-	-
簡 任 (派)	1	-	-	-	-	-	-	1	-	-	-
男	1	-	-	-	-	-	-	1	-	-	-
女	-	-	-	-	-	-	-	-	-	-	-
薦 任 (派)	58	1	3	1	6	14	12	15	6	-	-
男	25	-	3	-	3	7	4	3	5	-	-
女	33	1	-	1	3	7	8	12	1	-	-
委 任 (派)	64	2	8	15	11	11	11	3	3	-	-
男	29	-	4	10	4	6	3	1	1	-	-
女	35	2	4	5	7	5	8	2	2	-	-

資料來源：本所人事室

附 註：(1)請依人事處行政機關人事業務查報表資料填報。

2-6 臺北市中山區公所經費預決算數額—按工作計畫別分
中華民國 100 年度

單位：元

科 目	本 年 度 預 算 數 (100年度)	上 年 度(99 年 度)		本 年 度 與 上 年 度 預 算 比 較	
		預 算 數	決 算 數	增 減 數	增 減 率 (%)
總計	244,557,712	257,828,552	241,591,685	(13,245,199)	-5.42%
一般行政	50,376,857	50,303,490	49,366,099	73,367	0.15%
行政管理	50,376,857	50,303,490	49,366,099	73,367	0.15%
區政業務	163,801,410	159,687,294	159,052,962	4,114,116	2.51%
區政管理	163,801,410	159,687,294	159,052,962	4,114,116	2.51%
接受補助業務支出	24,741	50,382	21,170	(25,641)	-103.64%
接受中央各部會補助 業務支出	24,741	50,382	21,170	(25,641)	-103.64%
建築及設備	6,272,515	24,142,641	10,025,191	(17,870,126)	-284.90%
營建工程	4,746,162	15,625,423	3,699,659	(10,879,261)	-229.22%
交通及運輸設備	-	540,000	539,919	(540,000)	-
其他設備	1,526,353	7,977,218	5,785,613	(6,450,865)	-422.63%
道路橋樑工程	-	-	-	-	-
道路及橋樑工程	-	-	-	-	-
公園綠化及風景區工程	24,004,290	23,644,390	23,126,263	359,900	1.50%
公園及綠化工程	24,004,290	23,644,390	23,126,263	359,900	1.50%
第一預備金	77,899	355	-	77,544	99.54%
第一預備金 ⁽¹⁾	77,899	355	-	77,544	99.54%

資料來源：本所會計室

附 註：(1)第一預備金預算數為動支後之淨額，決算數請攤至其他工作計畫。

2-7 臺北市中山區公所經費預決算數額—按用途別科目分
中華民國 100 年度

單位：元

科 目	本年度預算數 (100 年度)	上年度 (99 年度)		本年度與上年度預算比較	
		預算數	決算數	增減數	增減率(%)
總 計	244,557,712	257,828,552	241,591,685	(13,270,840)	-5.43%
人 事 費	120,104,832	120,104,832	119,254,897	-	0%
業 務 費	23,437,582	20,351,519	19,810,454	3,086,063	13%
獎補助及損失 (經常 門)	66,781,728	65,413,272	64,661,072	1,368,456	2%
債 務 費	-	-	-	-	-
預 備 金	800,000	800,000	-	-	0%
設 備 及 投 資	29,653,570	47,378,929	33,151,454	(17,725,359)	-60%
獎補助及損失 (資 本 門)	3,780,000	3,780,000	4,713,808	-	0%

資料來源：本所會計室

2-8 臺北市中山區調解業務概況表
中華民國 100 年

件數 調解事件種類	受理案件			調解情形								
	總計	去年未結	新收	調解成立			調解不成立					
				合計	調解成立%	法院已核定	法院不予核定	合計	不到場	其他	撤回	
合計	573	34	539	149	26.00%	149	-	343	206	137	46	35
債務	366	25	341	106	28.96%	106	-	209	126	83	22	29
租賃	46	1	45	17	36.96%	17	-	23	18	5	6	-
物權	99	3	96	11	11.11%	11	-	72	44	28	12	4
親屬	14	-	14	3	21.43%	3	-	9	5	4	1	1
繼承	5	-	5	1	20.00%	1	-	1	1	-	2	1
商事	2	-	2	-	0.00%	-	-	2	1	1	-	-
營建工程	-	-	-	-	0.00%	-	-	-	-	-	-	-
其他	41	5	36	11	26.83%	11	-	27	11	16	3	-
合計	570	34	536	245	42.98%	245	-	254	121	133	29	42
妨害風化	-	-	-	-	0.00%	-	-	-	-	-	-	-
妨害婚姻及家庭	5	1	4	2	40.00%	2	-	2	-	2	-	1
傷害及毀棄損壞	548	33	515	237	43.25%	237	-	243	118	125	29	39
妨害自由名譽信用及秘密	16	-	16	5	31.25%	5	-	9	3	6	-	2
竊盜及侵占詐欺	-	-	-	-	0.00%	-	-	-	-	-	-	-
其他	1	-	1	1	100.00%	1	-	-	-	-	-	-

資料來源：臺北市中山區公所

三、民政

3-1 臺北市中山區里長選舉概況 中華民國 100 年

里 別	選 舉 期 日 期	選 舉 人 數 (人)	投 票 數 (票)	投 票 率 (%) (投票數/選 舉人數)*100	候 選 人 數 (人)	當 選 人			
						姓 名	年 齡	性 別	就 職 日 期
總 計	99/11/27	177,570	121,362	68.35%	89				
正守里	99/11/27	2,568	1,883	73.33%	3	林洳萱	37	女	100/1/17
正義里	99/11/27	3,940	2,462	62.49%	1	王明明	56	男	100/1/17
正得里	99/11/27	2,863	1,878	65.60%	2	吳蘇秀霞	65	女	100/1/17
民安里	99/11/27	4,064	2,813	69.22%	2	王炎生	57	男	100/1/17
康樂里	99/11/27	1,994	1,289	64.64%	1	王金富	63	男	100/1/17
中山里	99/11/27	4,668	3,009	64.46%	2	曾瓊梅	45	女	100/1/17
聚盛里	99/11/27	3,231	2,060	63.76%	3	陳鴻章	67	男	100/1/17
集英里	99/11/27	5,226	3,588	68.66%	2	何喜雄	67	男	100/1/17
聚葉里	99/11/27	3,148	2,075	65.91%	2	紀碧雄	70	男	100/1/17
恆安里	99/11/27	3,315	2,170	65.46%	1	黃志昌	38	男	100/1/17
恆安里	100/9/18	3,462	1,277	36.89%	2	黃麗娟	45	女	100/9/28
晴光里	99/11/27	4,039	2,523	62.47%	1	林培宗	57	男	100/1/17
圓山里	99/11/27	3,285	2,184	66.48%	1	葉建輝	45	男	100/1/17
劍潭里	99/11/27	3,166	2,253	71.16%	2	畢無量	54	男	100/1/17
大直里	99/11/27	7,508	5,353	71.30%	3	曹玉坤	63	男	100/1/17
成功里	99/11/27	4,367	2,929	67.07%	1	李清水	60	男	100/1/17
永安里	99/11/27	7,149	5,016	70.16%	2	劉春長	64	男	100/1/17
大佳里	99/11/27	955	657	68.80%	1	莊欽銘	55	男	100/1/17
新喜里	99/11/27	4,180	2,998	71.72%	2	吳昇陽	50	男	100/1/17
新庄里	99/11/27	4,012	2,913	72.61%	4	林世檳	55	男	100/1/17
新福里	99/11/27	4,185	2,926	69.92%	2	童勝輝	49	男	100/1/17

資料來源：臺北市選舉委員會

附 註：(1)本區現有 42 里，今年改選 42 里。

3-1 臺北市中山區里長選舉概況（續完）

中華民國 100 年

里 別	選 舉 日 期	選 舉 人 數 (人)	投 票 數 (票)	投 票 率 (%) (投票數/選 舉人數)*100	候 選 人 數 (人)	當 選 人			
						姓 名	年 齡	性 別	就 職 日 期
松江里	99/11/27	5,055	3,701	73.21%	3	徐玉中	52	男	100/1/17
新生里	99/11/27	4,097	3,015	73.59%	2	曾國益	44	男	100/1/17
中庄里	99/11/27	4,250	2,975	70.00%	2	陳建中	38	男	100/1/17
行政里	99/11/27	6,213	3,356	54.02%	3	柯萬昌	62	男	100/1/17
行仁里	99/11/27	6,655	4,787	71.93%	2	陳義偉	28	男	100/1/17
行孝里	99/11/27	3,338	2,405	72.05%	2	張純閔	64	男	100/1/17
下埤里	99/11/27	6,106	4,407	72.17%	3	王琇妃	60	女	100/1/17
江寧里	99/11/27	5,478	3,829	69.90%	1	徐信洲	49	男	100/1/17
江山里	99/11/27	6,178	4,361	70.59%	2	劉陽劍	57	男	100/1/17
中吉里	99/11/27	4,403	3,125	70.97%	3	林德勝	54	男	100/1/17
中原里	99/11/27	4,011	2,922	72.85%	2	蘇國昌	56	男	100/1/17
興亞里	99/11/27	4,161	2,782	66.86%	1	林芳薇	57	女	100/1/17
中央里	99/11/27	2,933	2,145	73.13%	3	李及天	62	男	100/1/17
朱馥里	99/11/27	4,844	3,391	70.00%	2	莊錦龍	61	男	100/1/17
龍洲里	99/11/27	4,261	3,106	72.89%	2	戴克強	58	男	100/1/17
朱園里	99/11/27	3,400	2,306	67.82%	3	孫合興	60	男	100/1/17
埤頭里	99/11/27	2,899	2,045	70.54%	2	林銘清	58	男	100/1/17
朱崙里	99/11/27	2,465	1,652	67.02%	2	高銘鴻	53	男	100/1/17
力行里	99/11/27	4,695	3,256	69.35%	3	沈銀德	69	男	100/1/17
復華里	99/11/27	3,541	2,394	67.61%	1	黃展輝	59	男	100/1/17
金泰里	99/11/27	5,111	3,568	69.81%	2	游進義	45	男	100/1/17
北安里	99/11/27	2,151	1,578	73.36%	3	陳永忠	67	男	100/1/17

資料來源：臺北市選舉委員會

附 註：(1)本區現有 42 里，今年改選 1 里。

3-2 臺北市中山區鄰長遴聘概況 中華民國 100 年底

單位：鄰；人

里 別	里內現有鄰數	年 底 鄰 長 人 數			未遴聘鄰 數	本年異動(解遴聘)鄰長數		
		合計	男	女		合計	男	女
總 計	872	855	384	471	17	34	15	19
正守里	13	13	4	9	-	2	1	1
正義里	17	17	7	10	-	-	-	-
正得里	16	16	6	10	-	-	-	-
民安里	21	21	6	15	-	-	-	-
康樂里	16	15	5	10	1	1	-	1
中山里	26	24	7	17	2	-	-	-
聚盛里	17	13	8	5	4	-	-	-
集英里	24	24	9	15	-	-	-	-
聚葉里	19	19	12	7	-	2	1	1
恆安里	15	15	9	6	-	-	-	-
晴光里	15	15	7	8	-	-	-	-
圓山里	15	15	12	3	-	-	-	-
劍潭里	22	22	13	9	-	2	1	1
大直里	35	33	9	24	2	-	-	-
成功里	21	19	8	11	2	-	-	-
永安里	34	34	15	19	-	-	-	-
大佳里	8	8	6	2	-	-	-	-
新喜里	20	20	13	7	-	-	-	-
新庄里	21	20	13	7	1	3	2	1
新福里	20	19	11	8	1	-	-	-
松江里	23	23	14	9	-	2	2	-

資料來源：臺北市中山區公所

3-2 臺北市中山區鄰長遴聘概況（續完）

中華民國 100 年底

單位：鄰；人

里 別	里內現有鄰數	年 底 鄰 長 人 數			未遴聘鄰 數	本年異動(解遴聘)鄰長數		
		合計	男	女		合計	男	女
新生里	22	22	10	12	-	-	-	-
中庄里	21	21	8	13	-	4	2	2
行政里	19	19	9	10	-	-	-	-
行仁里	31	31	13	18	-	-	-	-
行孝里	16	15	5	10	1	2	-	2
下埤里	21	21	14	7	-	-	-	-
江寧里	24	24	10	14	-	-	-	-
江山里	26	26	14	12	-	2	-	2
中吉里	24	24	7	17	-	-	-	-
中原里	18	18	8	10	-	2	1	1
興亞里	24	24	7	17	-	4	2	2
中央里	17	17	9	8	-	-	-	-
朱馥里	27	27	6	21	-	2	1	1
龍洲里	28	28	6	22	-	-	-	-
朱園里	23	22	11	11	1	2	-	2
埤頭里	17	17	10	7	-	2	-	2
朱崙里	16	16	7	9	-	-	-	-
力行里	30	28	15	13	2	-	-	-
復華里	24	24	12	12	-	-	-	-
金泰里	14	14	6	8	-	2	2	-
北安里	12	12	3	9	-	-	-	-
新生里	22	22	10	12	-	-	-	-

資料來源：臺北市中山區公所

3-3 臺北市中山區里民大會出席情形及建議案件數 中華民國 100 年底

單位：件

里別	會期時間	轄區人數 (人)	出席里民數 (人)	出席率 %	建議案件(件)													執行情形(件)																					
					總計	民政	財政	建設	教育	工務	社會	警政	衛生	地政	環保	都市發展	自來水	其他	總計	A已 依案執 行級	B正 依案執 行級	C計 畫執 行級	D無 法辦 理級	E尚 未答 覆級															
總計		224,102	-	-	-	-	-	-	-	-	-	-	-	-	-	-	-	-	-	-	-	-	-	-	-	-	-	-	-	-	-	-	-	-	-	-			
正守里	無	3,178	-	-	-	-	-	-	-	-	-	-	-	-	-	-	-	-	-	-	-	-	-	-	-	-	-	-	-	-	-	-	-	-	-	-			
正義里	無	4,994	-	-	-	-	-	-	-	-	-	-	-	-	-	-	-	-	-	-	-	-	-	-	-	-	-	-	-	-	-	-	-	-	-	-	-		
正得里	無	3,593	-	-	-	-	-	-	-	-	-	-	-	-	-	-	-	-	-	-	-	-	-	-	-	-	-	-	-	-	-	-	-	-	-	-	-		
民安里	無	4,918	-	-	-	-	-	-	-	-	-	-	-	-	-	-	-	-	-	-	-	-	-	-	-	-	-	-	-	-	-	-	-	-	-	-	-	-	
康樂里	無	2,484	-	-	-	-	-	-	-	-	-	-	-	-	-	-	-	-	-	-	-	-	-	-	-	-	-	-	-	-	-	-	-	-	-	-	-	-	
中山里	無	5,918	-	-	-	-	-	-	-	-	-	-	-	-	-	-	-	-	-	-	-	-	-	-	-	-	-	-	-	-	-	-	-	-	-	-	-	-	-
聚盛里	無	3,916	-	-	-	-	-	-	-	-	-	-	-	-	-	-	-	-	-	-	-	-	-	-	-	-	-	-	-	-	-	-	-	-	-	-	-	-	-
集英里	無	7,243	-	-	-	-	-	-	-	-	-	-	-	-	-	-	-	-	-	-	-	-	-	-	-	-	-	-	-	-	-	-	-	-	-	-	-	-	-
聚葉里	無	3,835	-	-	-	-	-	-	-	-	-	-	-	-	-	-	-	-	-	-	-	-	-	-	-	-	-	-	-	-	-	-	-	-	-	-	-	-	-
恆安里	無	4,303	-	-	-	-	-	-	-	-	-	-	-	-	-	-	-	-	-	-	-	-	-	-	-	-	-	-	-	-	-	-	-	-	-	-	-	-	-
晴光里	無	5,122	-	-	-	-	-	-	-	-	-	-	-	-	-	-	-	-	-	-	-	-	-	-	-	-	-	-	-	-	-	-	-	-	-	-	-	-	-
圓山里	無	4,210	-	-	-	-	-	-	-	-	-	-	-	-	-	-	-	-	-	-	-	-	-	-	-	-	-	-	-	-	-	-	-	-	-	-	-	-	-
劍潭里	無	3,892	-	-	-	-	-	-	-	-	-	-	-	-	-	-	-	-	-	-	-	-	-	-	-	-	-	-	-	-	-	-	-	-	-	-	-	-	-
大直里	無	10,326	-	-	-	-	-	-	-	-	-	-	-	-	-	-	-	-	-	-	-	-	-	-	-	-	-	-	-	-	-	-	-	-	-	-	-	-	-

資料來源：臺北市中山區公所

3-3 臺北市中山區里民大會出席情形及建議案件數 (續 1)

中華民國 100 年底

單位：件

里別	會期時間	轄區人數 (人)	出席里民數 (人)	出席率 %	建議案件 (件)											執行情形 (件)									
					總計	民政	財政	建設	教育	工務	社會	警政	衛生	地政	環保	都市發展	自來水	其他	總計	A 已依案執行級	B 正依案執行級	C 計畫執行級	D 無法辦理級	E 尚未答覆級	
成功里	無	6,693	-	-	-	-	-	-	-	-	-	-	-	-	-	-	-	-	-	-	-	-	-	-	
永安里	無	9,912	-	-	-	-	-	-	-	-	-	-	-	-	-	-	-	-	-	-	-	-	-	-	-
大佳里	無	1,152	-	-	-	-	-	-	-	-	-	-	-	-	-	-	-	-	-	-	-	-	-	-	-
新喜里	無	5,460	-	-	-	-	-	-	-	-	-	-	-	-	-	-	-	-	-	-	-	-	-	-	-
新庄里	無	5,061	-	-	-	-	-	-	-	-	-	-	-	-	-	-	-	-	-	-	-	-	-	-	-
新福里	無	5,190	-	-	-	-	-	-	-	-	-	-	-	-	-	-	-	-	-	-	-	-	-	-	-
松江里	無	6,760	-	-	-	-	-	-	-	-	-	-	-	-	-	-	-	-	-	-	-	-	-	-	-
新生里	無	5,022	-	-	-	-	-	-	-	-	-	-	-	-	-	-	-	-	-	-	-	-	-	-	-
中庄里	無	5,167	-	-	-	-	-	-	-	-	-	-	-	-	-	-	-	-	-	-	-	-	-	-	-
行政里	無	7,718	-	-	-	-	-	-	-	-	-	-	-	-	-	-	-	-	-	-	-	-	-	-	-
行仁里	無	8,397	-	-	-	-	-	-	-	-	-	-	-	-	-	-	-	-	-	-	-	-	-	-	-
行孝里	無	4,158	-	-	-	-	-	-	-	-	-	-	-	-	-	-	-	-	-	-	-	-	-	-	-
下埤里	無	7,698	-	-	-	-	-	-	-	-	-	-	-	-	-	-	-	-	-	-	-	-	-	-	-
江寧里	無	6,761	-	-	-	-	-	-	-	-	-	-	-	-	-	-	-	-	-	-	-	-	-	-	-
江山里	無	7,666	-	-	-	-	-	-	-	-	-	-	-	-	-	-	-	-	-	-	-	-	-	-	-

資料來源：臺北市中山區公所

3-4 臺北市中山區基層建設座談會出席情形及建議案件數 中華民國 100 年底

單位：件

里別	會期時間	轄區人數 (人)	出席里數 (人)	出席率 %	建議案件 (件)													執行情形 (件)										
					總計	民政	財政	建設	教育	工務	社會	警政	衛生	地政	環保	都市發展	自來水	其他	總計	A 已依案執行	B 正依案執行	C 計畫執行	D 無法辦級理	E 尚未答覆				
總計	100/6/20	224,102	42	0.02%	25	1	-	-	-	13	-	-	-	-	-	-	-	-	-	-	-	10	25	9	9	5	2	-
正守里	100/6/20	3,178	1	0.03%	2	-	-	-	-	2	-	-	-	-	-	-	-	-	-	-	-	-	2	1	1	-	-	-
正義里	100/6/20	4,994	1	0.02%	1	-	-	-	-	-	-	-	-	-	-	-	-	-	-	-	-	1	1	-	-	-	-	-
正得里	100/6/20	3,593	1	0.03%	-	-	-	-	-	-	-	-	-	-	-	-	-	-	-	-	-	-	-	-	-	-	-	-
民安里	100/6/20	4,918	1	0.02%	2	1	-	-	-	-	-	-	-	-	-	-	-	-	-	-	-	1	2	2	-	-	-	-
康樂里	100/6/20	2,484	1	0.04%	-	-	-	-	-	-	-	-	-	-	-	-	-	-	-	-	-	-	-	-	-	-	-	-
中山里	100/6/20	5,918	1	0.02%	-	-	-	-	-	-	-	-	-	-	-	-	-	-	-	-	-	-	-	-	-	-	-	-
聚盛里	100/6/20	3,916	1	0.03%	1	-	-	-	-	-	-	-	-	-	-	-	-	-	-	-	-	1	1	1	-	-	-	-
集英里	100/6/20	7,243	1	0.01%	1	-	-	-	-	-	-	-	-	-	-	-	-	-	-	-	-	1	1	1	-	-	-	-
聚葉里	100/6/20	3,835	1	0.03%	-	-	-	-	-	-	-	-	-	-	-	-	-	-	-	-	-	-	-	-	-	-	-	-
恆安里	100/6/20	4,303	1	0.02%	-	-	-	-	-	-	-	-	-	-	-	-	-	-	-	-	-	-	-	-	-	-	-	-
晴光里	100/6/20	5,122	1	0.02%	-	-	-	-	-	-	-	-	-	-	-	-	-	-	-	-	-	-	-	-	-	-	-	-
圓山里	100/6/20	4,210	1	0.02%	-	-	-	-	-	-	-	-	-	-	-	-	-	-	-	-	-	-	-	-	-	-	-	-
劍潭里	100/6/20	3,892	1	0.03%	1	-	-	-	-	-	-	-	-	-	-	-	-	-	-	-	-	1	1	-	-	-	-	-
大直里	100/6/20	10,326	1	0.01%	-	-	-	-	-	-	-	-	-	-	-	-	-	-	-	-	-	-	-	-	-	-	-	-

資料來源：臺北市中山區公所

3-4 臺北市中山區基層建設座談會出席情形及建議案件數(續1)

中華民國 100 年底

單位：件

里別	會期時間	轄區人數(人)	出席里數(人)	出席率%	建議案件(件)												執行情形(件)																			
					總計	民政	財政	建設	教育	工務	社會	警政	衛生	地政	環保	都市發展	自來水	其他	總計	A已依案執行	B正依案執行	C計畫執行	D無法辦理	E尚未答覆												
成功里	100/6/20	6,693	1	0.01%	-	-	-	-	-	-	-	-	-	-	-	-	-	-	-	-	-	-	-	-	-	-	-	-	-	-	-					
永安里	100/6/20	9,912	1	0.01%	1	-	-	-	-	1	-	-	-	-	-	-	-	-	-	-	-	-	-	-	-	-	-	1	-	-	-	-				
大佳里	100/6/20	1,152	1	0.09%	-	-	-	-	-	-	-	-	-	-	-	-	-	-	-	-	-	-	-	-	-	-	-	-	-	-	-	-	-			
新喜里	100/6/20	5,460	1	0.02%	3	-	-	-	-	2	-	-	-	-	-	-	-	-	-	-	-	-	-	-	-	-	1	1	1	1	-	-	-	-		
新庄里	100/6/20	5,061	1	0.02%	1	-	-	-	-	1	-	-	-	-	-	-	-	-	-	-	-	-	-	-	-	-	-	1	-	-	-	-	-	-		
新福里	100/6/20	5,190	1	0.02%	-	-	-	-	-	-	-	-	-	-	-	-	-	-	-	-	-	-	-	-	-	-	-	-	-	-	-	-	-	-	-	
松江里	100/6/20	6,760	1	0.01%	-	-	-	-	-	-	-	-	-	-	-	-	-	-	-	-	-	-	-	-	-	-	-	-	-	-	-	-	-	-	-	
新生里	100/6/20	5,022	1	0.02%	-	-	-	-	-	-	-	-	-	-	-	-	-	-	-	-	-	-	-	-	-	-	-	-	-	-	-	-	-	-	-	-
中庄里	100/6/20	5,167	1	0.02%	-	-	-	-	-	-	-	-	-	-	-	-	-	-	-	-	-	-	-	-	-	-	-	-	-	-	-	-	-	-	-	-
行政里	100/6/20	7,718	1	0.01%	-	-	-	-	-	-	-	-	-	-	-	-	-	-	-	-	-	-	-	-	-	-	-	-	-	-	-	-	-	-	-	-
行仁里	100/6/20	8,397	1	0.01%	1	-	-	-	-	1	-	-	-	-	-	-	-	-	-	-	-	-	-	-	-	-	-	-	1	-	-	-	-	-	-	
行孝里	100/6/20	4,158	1	0.02%	-	-	-	-	-	-	-	-	-	-	-	-	-	-	-	-	-	-	-	-	-	-	-	-	-	-	-	-	-	-	-	-
下埤里	100/6/20	7,698	1	0.01%	-	-	-	-	-	-	-	-	-	-	-	-	-	-	-	-	-	-	-	-	-	-	-	-	-	-	-	-	-	-	-	-
江寧里	100/6/20	6,761	1	0.01%	1	-	-	-	-	-	-	-	-	-	-	-	-	-	-	-	-	-	-	-	-	-	-	-	-	1	-	-	-	-	-	-
江山里	100/6/20	7,666	1	0.01%	1	-	-	-	-	1	-	-	-	-	-	-	-	-	-	-	-	-	-	-	-	-	-	-	1	-	-	-	-	-	-	-

資料來源：臺北市中山區公所

3-4 臺北市中山區基層建設座談會出席情形及建議案件數 (續完)

中華民國 100 年底

單位：件

里別	會期時間	轄區人數 (人)	出席里數 (人)	出席率 %	建議案件 (件)													執行情形 (件)																	
					總計	民政	財政	建設	教育	工務	社會	警政	衛生	地政	環保	都市發展	自來水	其他	總計	A 已依案執行	B 正依案執行	C 計畫執行	D 無法辦理	E 尚未答覆											
中吉里	100/6/20	5,812	1	0.02%	2	-	-	-	-	2	-	-	-	-	-	-	-	-	-	-	-	-	-	-	-	1	1	1	-	-					
中原里	100/6/20	5,047	1	0.02%	1	-	-	-	-	1	-	-	-	-	-	-	-	-	-	-	-	-	-	-	-	-	-	1	-	-					
興亞里	100/6/20	5,268	1	0.02%	1	-	-	-	-	-	-	-	-	-	-	-	-	-	-	-	-	-	-	-	-	-	1	-	-	-					
中央里	100/6/20	3,848	1	0.03%	1	-	-	-	-	-	-	-	-	-	-	-	-	-	-	-	-	-	-	-	-	-	-	-	1	-	-				
朱馥里	100/6/20	6,272	1	0.02%	-	-	-	-	-	-	-	-	-	-	-	-	-	-	-	-	-	-	-	-	-	-	-	-	-	-	-				
龍洲里	100/6/20	5,195	1	0.02%	1	-	-	-	-	1	-	-	-	-	-	-	-	-	-	-	-	-	-	-	-	-	-	-	1	-	-				
朱園里	100/6/20	4,394	1	0.02%	-	-	-	-	-	-	-	-	-	-	-	-	-	-	-	-	-	-	-	-	-	-	-	-	-	-	-	-			
埤頭里	100/6/20	3,579	1	0.03%	1	-	-	-	-	-	-	-	-	-	-	-	-	-	-	-	-	-	-	-	-	-	1	-	-	-	-	-			
朱崙里	100/6/20	2,982	1	0.03%	-	-	-	-	-	-	-	-	-	-	-	-	-	-	-	-	-	-	-	-	-	-	-	-	-	-	-	-	-		
力行里	100/6/20	5,816	1	0.02%	-	-	-	-	-	-	-	-	-	-	-	-	-	-	-	-	-	-	-	-	-	-	-	-	-	-	-	-	-	-	
復華里	100/6/20	4,724	1	0.02%	-	-	-	-	-	-	-	-	-	-	-	-	-	-	-	-	-	-	-	-	-	-	-	-	-	-	-	-	-	-	
金泰里	100/6/20	2,855	1	0.04%	1	-	-	-	-	1	-	-	-	-	-	-	-	-	-	-	-	-	-	-	-	-	-	-	1	-	-	-	-	-	
北安里	100/6/20	7,563	1	0.01%	1	-	-	-	-	-	-	-	-	-	-	-	-	-	-	-	-	-	-	-	-	-	-	-	1	-	-	-	-	-	
中吉里	100/6/20	5,812	1	0.02%	2	-	-	-	-	2	-	-	-	-	-	-	-	-	-	-	-	-	-	-	-	-	-	-	-	1	-	-	-	-	
中原里	100/6/20	5,047	1	0.02%	1	-	-	-	-	1	-	-	-	-	-	-	-	-	-	-	-	-	-	-	-	-	-	-	-	1	-	-	-	-	-

資料來源：臺北市中山區公所

3-5 臺北市中山區改善市容查報有關案件執行情形 中華民國 100 年底

單位：件

查報事項	區分 ⁽¹⁾	總計	查報	收件	移文	短期計畫	長期計畫	無法辦理	完工	查驗未通過	查驗未執行	結案
總計	總計	14,508	4	21	11	51	117	27	24	15	3	14,081
道路、水溝、下水道、橋樑、 河川、堤防等公共設施之損壞 事項		3,393	4	5	2	50	12	3	5	-	-	3,217
公園、綠地、廣場、行道樹等 之維護、修剪及扶正事項		443	-	-	-	-	3	2	-	7	3	418
廢棄物、廢土、水溝、下水道、 公廁等之清理維護事項		6,363	-	-	-	1	-	8	-	-	-	6,343
違規廣告物查報事項		2,247	-	-	6	-	-	3	-	-	-	2,238
交通號(標)誌、標線之修復及移 除廢棄交通號誌事項		950	-	1	-	-	68	2	7	1	-	865
門牌、街道巷弄名牌之維護事 項		61	-	-	-	-	-	-	1	1	-	57
路燈、水電、電信、瓦斯設施 之損壞修復事項		905	-	15	3	-	33	4	8	4	-	825
競選廣告物之改善、移除事項		10	-	-	-	-	-	-	-	-	-	10
路霸檢舉通報事項		17	-	-	-	-	-	2	-	-	-	13
其他有礙市容觀瞻及妨害公共 安全事項		103	-	-	-	-	1	3	2	2	-	81
本市綠美化地點巡查查報事項 (專案)		16	-	-	-	-	-	-	1	-	-	14

資料來源：臺北市中山區公所

附註：(1)待改分 0 件；改列非市容查報 154 件；轉府外單位 0 件。

3-6 臺北市中山區鄰長異動概況表
中華民國 100 年底

單位：鄰；人

月底別	現 鄰 數	有 數	當 實 長	當 月 底 實 有 鄰 數	當月底實有鄰長數與現有鄰數不符原因						當月行政區域 調整增加鄰數	備 註	
					總 計	空 鄰	遷 未 補 聘	出 未 補 聘	死 未 補 聘	亡 未 補 聘			任 期 屆 滿 未 遴 聘
1 月底	872	872	854	18	18	-	-	-	-	-	-	-	
2 月底	872	872	853	19	19	-	-	-	-	-	-	-	
3 月底	872	872	853	19	19	-	-	-	-	-	-	-	
4 月底	872	872	853	19	19	-	-	-	-	-	-	-	
5 月底	872	872	853	19	19	-	-	-	-	-	-	-	
6 月底	872	872	853	19	19	-	-	-	-	-	-	-	
7 月底	872	872	853	19	19	-	-	-	-	-	-	-	
8 月底	872	872	853	19	19	-	-	-	-	-	-	-	
9 月底	872	872	854	18	18	-	-	-	-	-	-	-	
10 月底	872	872	855	17	17	-	-	-	-	-	-	-	
11 月底	872	872	855	17	17	-	-	-	-	-	-	-	
12 月底	872	872	855	17	17	-	-	-	-	-	-	-	

資料來源：本所民政課

3-7 臺北市中山區各級學校⁽¹⁾一覽表
中華民國 100 年底

學 校 名 稱	現任校長	所在里	地 址
私立實踐大學	陳振貴	大直里	大直街70號
私立大同大學	朱文成	集英里	中山北路3段40號
臺北市立中山女子高級中學	楊世瑞	力行里	長安東路2段141號
臺北市立大同高級中學	李慶宗	中央里	長春路167號
臺北市立大直高級中學	黃文振	劍潭里	北安路420號
臺北市私立中興高級中學	江克宇	力行里	龍江路55巷15號
臺北市私立大同高級中學	陳火炎	集英里	中山北路3段40號
臺北市立長安國民中學	高敏慧	興亞里	松江路70巷11號
臺北市立北安國民中學	潘孝桂	劍潭里	明水路325號
臺北市立新興國民中學	謝勝隆	聚葉里	林森北路511號
臺北市立五常國民中學	黃麗芳	下埤里	復興北路430巷1號
臺北市立濱江國民中學	柯麗萍	金泰里	樂群二路262號
臺北市中山區中山國民小學	李柏佳	恆安里	民權東路1段69號
臺北市中山區中正國民小學	許寶源	力行里	龍江路62號
臺北市中山區長安國民小學	羅永治	興亞里	吉林路15號
臺北市中山區長春國民小學	柯秋蓮	中央里	長春路165號
臺北市中山區大直國民小學	莊明達	大直里	大直街2號
臺北市中山區大佳國民小學	李嗣蕙	大佳里	濱江街107號
臺北市中山區五常國民小學	翁世盟	下埤里	五常街16號
臺北市中山區吉林國民小學	林騰雲	中原里	長春路116號
臺北市中山區永安國民小學	何秋蘭	永安里	明水路397巷19弄1號
臺北市中山區懷生國民小學	丁福壽	埤頭里	安東街16巷2號
臺北市中山區濱江國民小學	陳滄智	金泰里	樂群二路266巷99號
臺北市中山區長春國民小學附設幼稚園	柯秋蓮	中央里	長春路165號

資料來源：臺北市政府教育局
附註：(1)包括各級公私立學校及幼稚園。

3-7 臺北市中山區各級學校⁽¹⁾一覽表 (續 1)
中華民國 100 年底

學 校 名 稱	現任校長	所在里	地 址
臺北市中山區懷生國民小學附設幼稚園	丁福壽	埤頭里	安東街16巷2號
臺北市中山區永安國民小學附設幼稚園	何秋蘭	永安里	明水路397巷19弄1號
臺北市中山區大直國民小學附設幼稚園	莊明達	大直里	大直街2號
臺北市中山區長安國民小學附設幼稚園	羅永治	興亞里	吉林路15號
臺北市中山區吉林國民小學附設幼稚園	林騰雲	中原里	長春路116號
臺北市中山區中正國民小學附設幼稚園	許寶源	力行里	龍江路62號
臺北市中山區大佳國民小學附設幼稚園	李嗣蕙	大佳里	濱江街107號
臺北市中山區中山國民小學附設幼稚園	李柏佳	恆安里	民權東路1段69號
臺北市中山區濱江國民小學附設幼稚園	陳滄智	金泰里	樂群二路266巷99號
臺北市立育航幼稚園	許明珠	復華里	長春路256號
臺北市私立新自立幼稚園	詹麗色	新喜里	德惠街152號
臺北市私立正光幼稚園	何淑真	新生里	松江路362巷15號
臺北市私立新生幼稚園	黃梅珍	中庄里	新生北路2段125號
臺北市私立松江幼稚園	蔡阿敏	中庄里	松江路226巷12號
臺北市私立志文幼稚園	楊玉彩	中庄里	民生東路二段147巷19號
私立實踐大學附設幼稚園	謝宗興	大直里	大直街70號
臺北市私立柏齡幼稚園	陳慧貞	北安里	北安路805巷4弄5號地下
臺北市私立立興幼稚園	張碧珠	行仁里	龍江路342巷37號1樓、356巷48號
臺北市私立小甜甜幼稚園	李潔心	行仁里	五常街51號
臺北市私立五常幼稚園	侯一如	下埤里	龍江路377巷24號
臺北市私立牛頓幼稚園	陳貞汝	大直里	大直街20巷15號、34巷26號
臺北市私立道明幼稚園	潘義碧	新福里	吉林路378號1、2樓
臺北市私立愛比園幼稚園	林美瑤	圓山里	中山北路三段55巷32號

資料來源：臺北市政府教育局

附 註：(1)包括各級公私立學校及幼稚園。

3-7 臺北市中山區各級學校一覽表（續完）
中華民國 100 年底

設立別	總計	大學	專科	高級 職業 學校	高級 中學	國民 中學	國民 小學	幼稚園	其他 ⁽²⁾
總計	48	2	-	1	5	5	11	24	1
國立	-	-	-	-	-	-	-	-	1
市立	30	-	-	-	3	5	11	11	-
私立	18	2	-	1	2	-	-	13	-

資料來源：臺北市政府教育局

附註：(2)其他係指神學院，大專校院分部、分校，公共行政及企業管理教育中心等；且總計不含其他。

3-8 臺北市中山區體育活動概況 中華民國 100 年

比賽名稱	本年			上年			本年較上年參加人數增減百分比(%)
	次數 (次)	參加隊數 (隊)	參加人數 (人)	次數 (次)	參加隊數 (隊)	參加人數 (人)	
臺北市中山區建國百年登山淨山健行活動	1	-	1,300	1	-	1,050	23.81%
臺北市中山區 100 年健康臺北活力路跑運動	1	-	1,000	1	-	1,050	-4.76%
臺北市中山區 100 年區民休閒運動會	1	40	850	1	48	1,300	-34.62%

資料來源：臺北市中山區公所

3-9 臺北市中山區維護市容會報決議案件處理情形 中華民國 100 年底

單位：件

項 目	總 計	市府單位				區級單位				其他單位						
		合 計	A 級已 依案 執行 完成	B 級正 依案 執行	C 級計 畫執 行	D 級無 法執 行	合 計	A 級已 依案 執行 完成	B 級正 依案 執行	C 級計 畫執 行	D 級無 法執 行	合 計	A 級已 依案 執行 完成	B 級正 依案 執行	C 級計 畫執 行	D 級無 法執 行
總 計	-	-	-	-	-	-	-	-	-	-	-	-	-	-	-	-
區內違建屢拆屢建之查 察處理事項	-	-	-	-	-	-	-	-	-	-	-	-	-	-	-	-
區內環境衛生之整理及 公共衛生之改進事項	1	1	1	-	-	-	-	-	-	-	-	-	-	-	-	-
區內違章攤販之取締事 項	1	1	1	-	-	-	-	-	-	-	-	-	-	-	-	-
區內市場管理及清潔事 項	2	2	1	1	-	-	-	-	-	-	-	-	-	-	-	-
區內路燈、花木及綠地之 維護事項	5	5	3	2	-	-	-	-	-	-	-	-	-	-	-	-
區內交通設施（標誌、標 線、號誌及單行道等）之 建議事項	3	3	3	-	-	-	-	-	-	-	-	-	-	-	-	-
區內街弄巷道及側溝之 整修維護及建議事項	6	6	6	-	-	-	-	-	-	-	-	-	-	-	-	-
查報改善市容及增進市 民福祉，內容牽涉本區有 關單位急待處理事項	-	-	-	-	-	-	-	-	-	-	-	-	-	-	-	-
其他有關區內維護市容 事項	3	3	2	1	-	-	-	-	-	-	-	-	-	-	-	-

資料來源：臺北市中山區公所

本
頁
空
白

四、社 會

4-1 臺北市中山區社區發展協會會員人數

中華民國 100 年底

社 區 名 稱	成立時間		所 在 里	會 員 (人)		
	年	月		總 計	男	女
總 計				2,814	1,350	1,464
新安社區發展協會	81	8	新喜、新福、新生里	151	91	60
吉林社區發展協會	83	5	中吉、中原、中庄里	282	191	91
朱園社區發展協會	90	3	朱園里	178	86	92
成功社區發展協會	83	3	成功里	52	23	29
大直社區發展協會	83	10	大直里	57	6	51
寧山社區發展協會	83	4	江山、江寧里	22	16	6
中央社區發展協會	83	3	中央里	167	76	91
雙城社區發展協會	83	4	圓山、晴光、恆安里	127	58	69
松江社區發展協會	83	8	松江里	242	106	136
大佳社區發展協會	83	4	大佳里	63	35	28
劍潭社區發展協會	85	3	劍潭里	136	43	93
興亞社區發展協會	88	7	興亞里	44	19	25
朱厝崙社區發展協會	89	7	力行、朱崙、埤頭里	111	23	88
樂業社區發展協會	90	9	金泰里	72	27	45
新生社區發展協會	91	11	新生里	34	17	17

資料來源：本所社會課

4-1 臺北市中山區社區發展協會會員人數 (續完)

中華民國 100 年底

社 區 名 稱	成 立 時 間		所 在 里	會 員 (人)		
	年	月		總 計	男	女
北安社區發展協會	92	2	成功、北安、金泰里	77	31	46
行政社區發展協會	92	3	行政里	68	40	28
新力行社區發展協會	92	7	力行里	51	28	23
建國社區發展協會	92	7	行政、行孝、行仁、下埤里	41	19	22
榮星社區發展協會	93	8	行政、行孝、行仁、下埤里	50	21	29
恩主公社區發展協會	94	5	行政、行孝、行仁、下埤里	64	44	20
康樂社區發展協會	95	11	康樂里	360	145	215
尙好社區發展協會	97	9	松江里	64	41	23
集英社區發展協會	98	4	集英里	67	40	27
榮江社區發展協會	98	9	行政、行孝、行仁、下埤里	46	24	22
大正町社區發展協會	98	12	正義、正守、正得里	20	9	11
新興社區發展協會	100	3	新生、新福、新喜里	36	25	11
中山社區發展協會	100	3	中山里	50	27	23
民安社區發展協會	100	7	民安里	40	13	27
聚盛社區發展協會	100	9	聚盛、聚葉里	42	26	16

資料來源：本所社會課

4-2 臺北市中山區推行社區發展工作成果 中華民國 100 年

單位：次、場、班

社區發展協會 名稱 ⁽¹⁾	社區戶數(戶)	社區人數(人)	參加社區發展協會人數(人)	現生有產建設置社區基金(個)	實際使用經費(元)			社區建設主要項目											
					總計	政府補助款	社區自籌款	社區活動中心(幢)	辦理社區幹部訓練(人次)	辦理社區觀摩(人次)	長壽俱樂部(處)	媽媽教室(班)	守望相助隊之設置(隊)	志願服務團隊(隊)	社區圖書室(處)	民俗藝文康樂班隊(隊)	社區刊物(期)	其他	
																			原(未)作修擴建(建)
總計	83,979	192,938	2,814	-	2,159,931	1,297,048	862,883	21	-	186	848	-	1	1	7	2	8	23	-
新安社區發展協會	6,285	15,672	151	-	80,818	35,000	45,818	-	-	-	-	-	-	-	1	-	-	-	-
吉林社區發展協會	6,550	16,026	282	-	364,060	228,950	135,110	-	-	70	160	-	-	-	1	1	1	-	-
朱園社區發展協會	1,972	4,394	178	-	74,616	35,000	39,616	-	-	-	-	-	1	-	1	-	1	-	-
成功社區發展協會	2,749	6,693	52	-	62,943	20,000	42,943	-	-	-	42	-	-	-	-	-	-	-	-
大直社區發展協會	3,676	10,326	57	-	263,700	198,930	64,770	-	-	60	-	-	-	-	1	-	3	12	-
寧山社區發展協會	5,640	14,427	22	-	23,000	20,000	3,000	-	-	-	-	-	-	-	-	-	-	-	-
中央社區發展協會	1,517	3,848	167	-	22,550	20,000	2,550	-	-	-	85	-	-	-	-	-	-	-	-
雙城社區發展協會	6,616	13,635	127	-	-	-	-	-	-	-	-	-	-	-	-	-	-	-	-
松江社區發展協會	2,533	6,760	242	-	114,444	50,000	64,444	-	-	-	84	-	-	-	-	-	-	-	-
大佳社區發展協會	436	1,152	63	-	-	-	-	-	-	-	-	-	-	-	-	-	-	-	-
劍潭社區發展協會	1,406	3,892	136	-	178,774	35,000	143,774	-	-	6	53	-	-	-	-	-	-	-	-
興亞社區發展協會	2,251	5,268	44	-	-	-	-	-	-	-	-	-	-	-	1	-	-	-	-
朱厝崙社區發展協會	5,338	12,377	111	-	443,270	319,275	123,995	-	-	-	-	-	-	-	1	1	3	1	-
樂業社區發展協會	3,165	7,563	72	-	102,718	45,000	57,718	-	-	-	86	-	-	-	-	-	-	-	-
新生社區發展協會	2,064	5,022	34	-	22,543	16,393	6,150	-	-	-	-	-	-	-	-	-	-	-	-

4-2 臺北市中山區推行社區發展工作成果（續完）

中華民國 100 年

單位：次、場、班

社區發展協會 名稱 ⁽¹⁾	社 區 戶 數 (戶)	社 區 人 數 (人)	參 加 社 區 發 展 數 (人)	現 生 有 產 建 設 置 社 基 區 金 (個)	實際使用經費(元)		社區建設主要項目						其 他						
					總 計	政 府 補 助 款	社 區 自 籌 款	社區活動中心(幢)		辦 理 社 區 觀 摩 (人 次)	辦 理 社 區 幹 部 訓 練 (人 次)	長 壽 俱 樂 部 (處)		媽 媽 教 室 (班)	守 望 相 助 隊 之 設 置 (隊)	志 願 服 務 團 隊 (隊)	社 區 圖 書 室 (處)	民 俗 藝 文 康 樂 班 隊 (隊)	社 區 刊 物 (期)
								原 未 作 修 擴 建 (建)	新 修 擴 建 (建)										
行政社區發展協會	3,811	7,718	68	-	-	-	-	-	-	-	-	1	-	-	-	-	-		
新力行社區發展協會	2,469	5,816	51	-	50,000	20,000	30,000	-	-	-	40	134	-	-	-	-	-		
建國社區發展協會	11,110	27,971	41	-	23,600	20,000	3,600	-	-	-	-	-	-	-	-	-	-		
榮星社區發展協會	11,110	27,971	50	-	68,064	55,000	13,064	-	-	-	10	43	-	-	-	-	-		
恩主公社區發展協會	11,110	27,971	64	-	-	-	-	-	-	-	-	-	-	-	-	-	-		
康樂社區發展協會	1,374	2,484	360	-	63,930	50,000	13,930	-	-	-	-	1	-	-	-	-	10		
尙好社區發展協會	2,533	6,760	64	-	-	-	-	-	-	-	-	-	-	-	-	-	-		
集英社區發展協會	3,028	7,243	67	-	-	-	-	-	-	-	-	-	-	-	-	-	-		
榮江社區發展協會	11,110	27,971	46	-	28,500	20,000	8,500	-	-	-	-	40	-	-	-	-	-		
大正町社區發展協會	5,588	11,765	20	-	15,000	13,500	1,500	-	-	-	-	-	-	-	-	-	-		
新興社區發展協會	6,285	15,672	36	-	60,200	45,000	15,200	-	-	-	-	-	-	-	-	-	-		
中山社區發展協會	3,160	5,918	50	-	14,000	10,000	4,000	-	-	-	-	-	-	-	-	-	-		
民安社區發展協會	2,122	4,918	40	-	11,200	10,000	1,200	-	-	-	-	-	-	-	-	-	-		
聚盛社區發展協會	4,002	7,751	42	-	13,200	10,000	3,200	-	-	-	-	-	-	-	-	-	-		
備註																			

資料來源：依據轄內已成立社區發展協會之工作成果所報資料彙編。

附註：(1)不同社區發展協會隸屬同一社區，其社區戶數及社區人口數相同。

4-3 臺北市中山區社會福利及救濟概況 中華民國 100 年度

單位：人次、元

季 別	中低收入老人生活津貼 申請 人次	國民年金 被保險人 所得未達 一定標準 資格認定 申請 人次	低收入戶 喪葬補助		身心障礙者 生活補助		身心障礙者生活 輔助器具補助		育兒津貼		輔導市民 臨時工		其他		
			發放 人次	金額	發放 人次	金額	發放 人次	金額	發放 人次	金額	發放 人次	金額	現金	實物	衣服
總計	7,385	332	26	598,000	8,055	40,863,483	1,105	9,962,081	40,207	141,542,768	2,917	39,179,289	211,104	-	-
第 1 季 (自1月至3月)	1,858	90	8	184,000	1,820	9,232,960	269	2,160,330	2,414	17,835,680	740	9,343,783	109,000	-	-
第 2 季 (自4月至6月)	1,850	69	6	138,000	1,958	9,933,040	285	2,503,360	10,398	40,131,408	723	9,763,525	46,804	-	-
第 3 季 (自7月至9月)	1,842	97	9	207,000	2,080	10,551,960	267	2,499,750	13,010	43,869,984	726	9,858,231	14,000	-	-
第 4 季 (自10月至12月)	1,835	76	3	69,000	2,197	11,145,523	284	2,798,641	14,385	39,705,696	728	10,213,750	41,300	-	-

資料來源：本所社會課

4-4 臺北市中山區輔導市民以工代賑臨時工作概況 中華民國 100 年

月別	登記 人數 (人)	社會局 核配人 數(人)	符合人數(人)			實發工作 人數(人)	實發工作 天數(天)	實發代賑 金額(元)
			總計	男	女			
總計	58	248	2,917	1,016	1,901	2,917	80,034	39,179,289
1 月	2		248	86	162	248	6,935	3,361,563
2 月	-		248	86	162	248	5,709	2,750,612
3 月	16		244	83	161	244	6,670	3,231,608
4 月	5		238	82	156	238	6,602	3,197,913
5 月	6		241	85	156	241	6,749	3,270,875
6 月	5		244	86	158	244	6,812	3,294,737
7 月	7		242	85	157	242	6,750	3,268,380
8 月	1		242	86	156	242	6,671	3,235,101
9 月	4		242	83	159	242	6,710	3,354,750
10 月	7		241	85	156	241	6,733	3,366,500
11 月	4		243	85	158	243	6,792	3,396,000
12 月	1		244	84	160	244	6,903	3,451,250

資料來源：本所社會課

4-5 臺北市中山區低收入戶人口

(1)按季別分

中華民國 100 年

單位：戶、人

季 底 別	低 收 入 戶											
	總 計		第 0 類		第 1 類		第 2 類		第 3 類		第 4 類	
	戶 數	人 數	戶 數	人 數	戶 數	人 數	戶 數	人 數	戶 數	人 數	戶 數	人 數
第 1 季 底 (3 月 底)	1,044	2,226	109	113	66	71	166	253	243	634	460	1,155
第 2 季 底 (6 月 底)	1,064	2,269	109	113	68	73	168	252	247	643	472	1,188
第 3 季 底 (9 月 底)	1,097	2,343	113	117	66	70	169	252	249	646	500	1,258
第 4 季 底 (12 月 底)	1,098	2,332	101	105	72	76	170	237	234	616	521	1,298

資料來源：本所社會課

4-5 臺北市中山區低收入戶人口（續1）

(2)按里別分

中華民國 100 年

單位：戶、人

里 別	低 收 入 戶											
	總 計		第0類		第1類		第2類		第3類		第4類	
	戶 數	人 數	戶 數	人 數	戶 數	人 數	戶 數	人 數	戶 數	人 數	戶 數	人 數
總 計	1,098	2,332	101	105	72	76	170	237	234	616	521	1,298
正守里	11	21	1	1	1	2	1	1	2	3	6	14
正義里	44	84	3	3	5	5	8	10	9	29	19	37
正得里	27	36	11	11	4	4	3	3	2	4	7	14
民安里	39	60	16	16	1	1	9	10	2	4	11	29
康樂里	14	23	2	2	-	-	3	3	4	8	5	10
中山里	41	71	7	7	7	7	1	3	9	22	17	32
聚盛里	36	73	1	1	3	3	7	9	5	15	20	45
集英里	52	122	8	8	3	3	5	9	10	24	26	78
聚葉里	25	48	2	2	2	2	1	1	4	10	16	33
恆安里	32	52	2	3	3	3	4	4	8	16	15	26
晴光里	53	84	10	10	5	5	6	6	9	21	23	42
圓山里	36	81	6	6	3	4	4	7	8	28	15	36
劍潭里	19	43	1	1	-	-	3	4	5	13	10	25
大直里	20	50	1	1	-	-	4	7	6	18	9	24

資料來源：本所社會課

4-5 臺北市中山區低收入戶人口（續2）

(2)按里別分

中華民國 100 年

單位：戶、人

里 別	低 收 入 戶											
	總 計		第0類		第1類		第2類		第3類		第4類	
	戶 數	人 數	戶 數	人 數	戶 數	人 數	戶 數	人 數	戶 數	人 數	戶 數	人 數
成功里	6	17	-	-	-	-	1	1	2	5	3	11
永安里	9	32	-	-	-	-	1	7	4	13	4	12
大佳里	12	26	1	1	-	-	1	1	4	12	6	12
新喜里	31	68	2	2	2	2	1	1	6	13	20	50
新庄里	55	131	2	2	3	4	8	12	14	32	28	81
新福里	33	83	-	-	-	-	3	9	9	23	21	51
松江里	22	48	1	1	2	2	4	6	9	20	6	19
新生里	36	110	1	3	1	1	5	11	10	32	19	63
中庄里	40	96	3	4	-	-	6	9	7	26	24	57
行政里	62	118	6	6	3	3	7	7	14	30	32	72
行仁里	36	91	3	3	1	1	7	12	7	20	18	55
行孝里	15	25	-	-	-	-	3	3	3	4	9	18
下埤里	34	72	-	-	6	6	8	11	10	31	10	24
江寧里	9	23	-	-	-	-	1	1	5	13	3	9
江山里	34	84	1	1	1	1	9	10	6	16	17	56

資料來源：本所社會課

4-5 臺北市中山區低收入戶人口（續完）

(2)按里別分

中華民國 100 年

單位：戶、人

里 別	低 收 入 戶											
	總 計		第 0 類		第 1 類		第 2 類		第 3 類		第 4 類	
	戶 數	人 數	戶 數	人 數	戶 數	人 數	戶 數	人 數	戶 數	人 數	戶 數	人 數
中吉里	22	57	2	2	1	2	3	7	6	16	10	30
中原里	34	70	5	5	3	3	8	9	6	24	12	29
興亞里	14	22	3	3	1	1	3	4	1	3	6	11
中央里	12	29	-	-	-	-	-	-	4	7	8	22
朱馥里	36	67	-	-	5	5	13	14	4	9	14	39
龍洲里	5	9	-	-	-	-	1	1	3	6	1	2
朱園里	21	45	-	-	1	1	3	4	2	4	15	36
埤頭里	19	48	-	-	2	2	2	2	8	26	7	18
力行里	12	27	-	-	2	2	3	3	-	-	7	22
朱崙里	13	29	-	-	1	1	4	5	2	3	6	20
復華里	13	24	-	-	-	-	3	5	2	5	8	14
北安里	7	18	-	-	-	-	2	4	-	-	5	14
金泰里	7	15	-	-	-	-	1	1	3	8	3	6

資料來源：本所社會課

4-6 臺北市中山區辦理市民急難救助概況
中華民國 100 年

單位：人次、元

項 目		總 計	川資救助	生活救助	傷病救助	喪葬救助	災害慰助
總 計	救助人次 (人次)	160	-	144	13	3	-
	救助金額 (元)	443,700	-	351,700	63,000	29,000	-
第 1 季 (自 1 月至 3 月)	救助人次 (人次)	70	-	69	-	1	-
	救助金額 (元)	154,000	-	150,000	-	4,000	-
第 2 季 (自 4 月至 6 月)	救助人次 (人次)	46	-	45	-	1	-
	救助金額 (元)	130,800	-	110,800	-	20,000	-
第 3 季 (自 7 月至 9 月)	救助人次 (人次)	22	-	18	4	-	-
	救助金額 (元)	90,900	-	72,900	18,000	-	-
第 4 季 (自 10 月至 12 月)	救助人次 (人次)	22	-	12	9	1	-
	救助金額 (元)	68,000	-	18,000	45,000	5,000	-

資料來源：本所社會課

4-7 臺北市中山區遭受災害救助情形 中華民國 100 年

災害區域 (里別)	災害種類 ⁽¹⁾	災害發生日期 (年/月/日)	受 災 人 數(人)					安遷救助		淹水救助		救助金額(元)		
			臨時收容 災民數	死亡 (含無名屍)	失 蹤	重 傷	其 他	戶	人	戶	人	總計	現金	實 物
總 計			-	-	-	2	-	4	7	-	-	340,000	340,000	-
圓山里	火災	2010/2/13	-	-	-	1	-	-	-	-	-	100,000	100,000	-
江山里	火災	2011/2/1	-	-	-	-	-	1	1	-	-	20,000	20,000	-
集英里	火災	2011/2/7	-	-	-	-	-	1	1	-	-	20,000	20,000	-
正義里	火災	2011/2/20	-	-	-	1	-	-	-	-	-	100,000	100,000	-
新生里	火災	2010/12/28	-	-	-	-	-	1	1	-	-	20,000	20,000	-
新福里	火災	2011/3/23	-	-	-	-	-	1	4	-	-	80,000	80,000	-
備註														

資料來源：本所社會課

附註：(1)風災須註明颱風名稱；每發生 1 次災害填寫 1 欄資料，同 1 里如發生 2 次以上同種類災害，需填報 2 欄以上資料。

4-8 臺北市中山區身心障礙人口一覽表
中華民國 100 年

單位：人

類別 程度	總計	視 覺 障 礙	聽 覺 機 能 障 礙	平 衡 機 能 障 礙	聲 音 或 語 言 機 能 障 礙	肢 體 障 礙	智 能 障 礙	重 要 器 官 失 去 功 能	顏 面 損 傷	植 物 人	失 智 症	自 閉 症	慢 性 精 神 病 患 者	多 重 障 礙	頑 性 癲 癇	因 罕 見 疾 病 而 者	致 身 心 功 能 障 礙	其 他
總計	9,396	654	1,071	29	71	2,512	599	1,284	27	62	454	231	1,115	1,167	34	31	55	
輕度	3,161	118	613	22	32	1,061	228	441	18	-	92	148	329	-	34	6	19	
中度	2,944	121	293	5	20	1,048	227	114	6	-	165	55	578	282	-	13	17	
重度	2,047	415	165	2	19	364	96	84	3	-	159	28	195	491	-	10	16	
極重度	1,244	-	-	-	-	39	48	645	-	62	38	-	13	394	-	2	3	

資料來源：本所社會課

4-9 臺北市中山區 65 歲以上長者暨身心障礙市民申領免費乘車悠遊卡情形
中華民國 100 年度

單位：張

月 別	總 計	敬老卡	愛心卡	愛心陪伴卡
總 計	2,295	1,491	402	402
1 月	149	93	28	28
2 月	152	104	24	24
3 月	189	135	27	27
4 月	161	111	25	25
5 月	177	121	28	28
6 月	149	101	24	24
7 月	208	132	38	38
8 月	156	102	27	27
9 月	227	157	35	35
10 月	265	189	38	38
11 月	229	91	69	69
12 月	233	155	39	39

資料來源：本所社會課

4-10 臺北市中山區公所全民健保第一、五、六類保險對象統計表
中華民國 100 年度

單位：人

年(月)別	第一類保險對象			第五類保險對象			第六類保險對象			
	當月新投保數	當月退保數	當年(月)底在保人數 ⁽¹⁾	當月新投保數	當月退保數	當年(月)底在保人數 ⁽¹⁾	當月新投保數	當月退保數	當年(月)底在保人數 ⁽¹⁾	
99年年底數	-	-	466	-	-	2,234	-	-	47,801	
100年	總計	127	157	-	537	461	-	8,751	4,501	-
	1月	34	121	379	47	101	2,180	809	346	48,264
	2月	-	-	379	27	57	2,150	533	287	48,510
	3月	9	2	386	46	26	2,170	926	498	48,938
	4月	9	2	393	34	29	2,175	677	376	49,239
	5月	14	11	396	27	14	2,188	698	346	49,591
	6月	17	5	408	25	33	2,180	636	380	49,837
	7月	17	1	424	59	34	2,205	796	379	50,254
	8月	6	8	422	38	29	2,214	792	455	50,591
	9月	6	1	427	54	40	2,228	797	373	51,015
	10月	5	3	429	84	16	2,296	682	354	51,343
	11月	3	-	432	58	26	2,328	720	338	51,725
12月	7	3	436	38	56	2,310	685	369	52,041	

資料來源：本所健保課

附註：(1)當年(月)底在保人數 = 上年(月)底在保人數 + 當月新投保數 - 當月退保數。

本
頁
空
白

五、經 建

5-1 臺北市中山區鄰里工程施工概況⁽¹⁾ 中華民國 100 年

里別	件數 (件)	總工程費 (元)	工 程 名 稱															
			路面更新		路面修補		打除混凝土		側溝新建		側溝整修		擋土牆		護欄		其他	
			數量 (m ²)	工程費 (元)	數量 (m ²)	工程費 (元)	數量 (m ³)	工程費 (元)	數量 (m)	工程費 (元)	數量 (m)	工程費 (元)	數量 (m)	工程費 (元)	數量 (m)	工程費 (元)	數量 (m)	工程費 (元)
總計	717	19,301,431.0	19,845.85	8,870,980.4	173.41	336,435.0	-	-	-	-	363.50	901,950.5	-	-	-	-	4,704.83	9,192,065.1
力行里	24	786,770.4	891.00	414,137.2	6.75	13,096.5	-	-	-	-	-	-	-	-	-	-	191.60	359,536.7
下埤里	25	525,731.0	680.00	290,850.6	11.50	22,312.6	-	-	-	-	-	-	-	-	-	-	119.24	212,567.8
大佳里	43	81,827.7	-	-	25.75	49,960.8	-	-	-	-	-	-	-	-	-	-	19.92	31,866.9
大直里	15	544,626.7	-	-	1.75	3,395.4	-	-	-	-	31.30	81,873.7	-	-	-	-	235.30	459,357.6
中山里	27	1,604,371.0	1,095.00	499,226.7	4.75	9,216.1	-	-	-	-	67.70	168,141.3	-	-	-	-	467.18	927,786.9
中央里	36	536,605.8	-	-	7.00	13,581.6	-	-	-	-	-	-	-	-	-	-	274.06	523,024.2
中吉里	32	889,601.3	562.00	262,704.0	4.75	9,216.1	-	-	-	-	-	-	-	-	-	-	317.50	617,681.2
中庄里	11	697,312.5	1,646.00	688,051.0	1.38	2,667.8	-	-	-	-	-	-	-	-	-	-	1.73	6,593.7
中原里	6	231,640.3	-	-	0.75	1,455.2	-	-	-	-	47.60	130,326.3	-	-	-	-	55.30	99,858.8
北安里	19	86,334.6	-	-	9.25	17,947.1	-	-	-	-	3.00	6,448.7	-	-	-	-	21.24	61,938.8
正守里	9	3,610.1	-	-	0.25	485.1	-	-	-	-	-	-	-	-	-	-	8.86	3,125.0
正得里	10	119,345.0	-	-	3.00	5,820.7	-	-	-	-	-	-	-	-	-	-	55.30	113,524.3
正義里	15	16,575.0	-	-	0.25	485.1	-	-	-	-	-	-	-	-	-	-	7.46	16,089.9
民安里	70	2,155,117.2	1,332.00	646,994.2	20.50	39,774.6	-	-	-	-	180.40	421,629.4	-	-	-	-	564.10	1,046,719.0

資料來源：本所經建課

附註：(1)包括整建工程及鄰里維護工程。

5-1 臺北市中山區鄰里工程施工概況⁽¹⁾ (續 1)

中華民國 100 年

里別	件數 (件)	總工程費 (元)	工 程 名 稱															
			路面更新		路面修補		打除混凝土		側溝新建		側溝整修		擋土牆		護欄		其他	
			數量 (m ²)	工程費 (元)	數量 (m ²)	工程費 (元)	數量 (m ³)	工程費 (元)	數量 (m)	工程費 (元)	數量 (m)	工程費 (元)	數量 (m)	工程費 (元)	數量 (m)	工程費 (元)	數量 (m)	工程費 (元)
永安里	10	874,768.6	1,067.00	475,762.4	-	-	-	-	-	-	-	-	-	-	164.30	-	399,006.2	
成功里	8	552,419.7	844.70	418,787.6	0.25	485.1	-	-	-	-	-	-	-	-	75.60	-	133,147.0	
朱崙里	16	22,921.6	-	-	6.50	12,611.5	-	-	-	-	-	-	-	-	2.82	-	10,310.1	
朱園里	23	42,578.9	24.60	10,609.5	9.75	18,917.2	-	-	-	-	-	-	-	-	3.84	-	13,052.2	
朱馥里	97	57,251.9	-	-	9.50	18,432.1	-	-	-	-	-	-	-	-	62.34	-	38,819.8	
江山里	12	77,854.8	-	-	4.50	8,731.0	-	-	-	-	-	-	-	-	29.92	-	69,123.8	
江寧里	11	641,941.8	-	-	3.75	7,275.8	-	-	-	-	-	-	-	-	295.82	-	634,666.0	
行仁里	5	338,622.9	760.00	333,192.3	2.25	4,365.5	-	-	-	-	-	-	-	-	1.00	-	1,065.1	
行孝里	5	618,082.0	1,260.00	522,676.7	-	-	-	-	-	-	-	10.00	39,074.5	-	11.92	-	56,330.8	
行政里	3	159,040.5	23.50	10,840.0	-	-	-	-	-	-	-	23.50	54,456.6	-	39.30	-	93,743.9	
松江里	17	429,281.0	325.00	158,603.0	2.75	5,335.6	-	-	-	-	-	-	-	-	137.98	-	265,342.4	
金泰里	6	628,648.8	-	-	-	-	-	-	-	-	-	-	-	-	340.18	-	628,648.8	
恆安里	14	359,576.0	-	-	2.75	5,335.6	-	-	-	-	-	-	-	-	179.92	-	354,240.4	
埤頭里	18	327,900.5	735.20	302,905.1	1.50	2,910.3	-	-	-	-	-	-	-	-	7.52	-	22,085.1	
康樂里	28	1,949,181.7	1,597.00	668,506.7	9.50	18,432.1	-	-	-	-	-	-	-	-	649.08	-	1,262,242.9	

資料來源：本所經建課

附註：(1)包括整建工程及鄰里維護工程。

5-1 臺北市中山區鄰里工程施工概況⁽¹⁾ (續完)

中華民國 100 年

里別	件數 (件)	總工程費 (元)	工 程 名 稱																
			路面更新		路面修補		打除混凝土		側溝新建		側溝整修		擋土牆		護欄		其他		
			數量 (m ²)	工程費 (元)	數量 (m ²)	工程費 (元)	數量 (m ³)	工程費 (元)	數量 (m)	工程費 (元)	數量 (m)	工程費 (元)	數量 (m)	工程費 (元)	數量 (m)	工程費 (元)	數量 (m)	工程費 (元)	
復華里	19	285,727.2	454.00	222,723.1	7.50	14,551.7	-	-	-	-	-	-	-	-	17.86	48,452.4	-	-	
晴光里	7	231,502.8	488.00	209,845.3	1.00	1,940.2	-	-	-	-	-	-	-	-	1.92	19,717.3	-	-	
集英里	11	1,405,360.6	2,285.00	1,037,964.0	1.50	2,910.3	-	-	-	-	-	-	-	-	199.62	364,486.3	-	-	
圓山里	13	351,506.8	724.50	337,787.7	2.75	5,335.6	-	-	-	-	-	-	-	-	5.64	8,383.5	-	-	
新生里	7	276,029.7	544.35	259,825.7	3.25	6,305.7	-	-	-	-	-	-	-	-	12.40	9,898.3	-	-	
新庄里	8	4,299.6	-	-	1.75	3,395.4	-	-	-	-	-	-	-	-	3.84	904.2	-	-	
新喜里	8	1,028,473.3	2,366.00	1,022,010.7	2.00	3,880.4	-	-	-	-	-	-	-	-	1.92	2,582.2	-	-	
新福里	5	7,852.2	-	-	0.50	970.1	-	-	-	-	-	-	-	-	3.28	6,882.1	-	-	
聚盛里	8	16,414.9	-	-	-	-	-	-	-	-	-	-	-	-	10.36	16,414.9	-	-	
聚葉里	8	72,955.3	-	-	2.28	4,414.0	-	-	-	-	-	-	-	-	11.96	68,541.3	-	-	
劍潭里	3	181,157.7	-	-	0.25	485.1	-	-	-	-	-	-	-	-	91.36	180,672.6	-	-	
興亞里	4	3,634.7	-	-	-	-	-	-	-	-	-	-	-	-	4.34	3,634.7	-	-	
龍州里	1	76,976.9	141.00	76,976.9	-	-	-	-	-	-	-	-	-	-	-	-	-	-	

資料來源：本所經建課

附註：(1)包括整建工程及鄰里維護工程。

5-2 臺北市中山區鄰里公園概況 中華民國 100 年底

公園名稱	所在里別	面積 (m ²)	位 址	認養情形		園 長	認養 單位數	認養者 性質 ⁽¹⁾	備註
				有	否				
培英	大直里	8,622	北安路501巷實踐學院前	V		陳李月嬌	1	個人	
大直	大直里	797	北安路621巷30號邊	V		侯秋月	1	個人	
永安	永安里	1,165	北安路518巷14弄內	V		永安里辦公處	1	里辦公處	
直安	大直里	550	北安路573巷內	V		林陳淑貞	1	個人	
自強	大直里	6,892	大直自強隧道口西側	V		曹玉坤	1	個人	
力行三號	劍潭里	5,851	通北街146巷及118巷口	V		魏允朝、蔡遡榮	2	個人	
永直	成功里	3,358	北安路608巷14弄1號	V		永直公園元極舞班	1	社團	
中427	成功里	3,395	敬業三路與樂羣二路交會口	V		台灣威爾雷斯科技 股份有限公司	1	公司	
中428	成功里	1,216	敬業一路旁	V		萊特莊園	1	公司	
中429	成功里	2,038	樂群二路116巷旁	V		成功里環保義工隊	1	社團	
中430	金泰里	2,702	基湖路120巷30弄1至7號對面	V		游進義	1	個人	
中431	金泰里	2,830	基湖路151巷46弄對面	V		鎮安宮	1	宗教團體	
下埤	下埤里	2,055	民族東路512巷內(龍江路429巷內)	V		王琇妃、林泓佐、黃寶川	3	個人	
朱崙	力行里	2,423	龍江路45巷內	V		力行里辦公處 力行社區發展協會 朱崙公園老人會	3	里辦公處、 社團	

資料來源：本所經建課

附註：(1)認養者性質係指認養者為個人、公司、社團、大樓管理委員會...等。

5-2 臺北市中山區鄰里公園概況 (續 1)
中華民國 100 年底

公園名稱	所在里別	面積 (m ²)	位 址	認養情形		園 長	認養 單位數	認養者 性質 ⁽¹⁾	備註
				有	否				
龍江	江山里	2,200	龍江路271巷錦州街418巷口	V		陳朝南	1	個人	
江寧	江寧里	1,230	龍江路286巷合江街口	V		宏福宮	1	宗教團體	
合江	江山里	333	合江街73巷口	V		小江日本料理	1	公司	
興安	朱馥里	3,903	興安街與遼寧街交口	V		吳永裕	1	個人	
復華	復華里	2,176	龍江路114巷內(89巷5弄)	V		嵐山咖啡有限公司	1	公司	
朱昌	朱馥里	2,637	合江街58巷口	V		張范清妹	1	個人	
遼寧	復華里	2,065	遼寧街185巷口	V		廖盧瑞媛	1	個人	
興國	復華里	1,054	遼寧街137巷旁	V		施吳梨花	1	個人	
建興	朱崙里	804	八德路2段167巷內	V		林松年	1	個人	
朱厝崙	朱崙里	1,557	龍江路21巷內	V		高銘鴻	1	個人	
雙城	圓山里	3,200	雙城街40,46及37,43巷口	V		圓山里辦公處	1	里辦公處	
晴光	恒安里	2,740	雙城街7,13及10巷口	V		臺北市雙城街攤販臨時 集中市場管理委員會	1	社團	
永盛	聚盛里	4,153	中山北路2段93巷26,40號間	V		游阿魚	1	個人	
中安	中山里	2,000	中山北路2段65巷2弄內	V		林宗德、李熾昌、 洪邦瑀、鴨川旅館	4	個人	
德惠	新喜里	1,360	吉林路461巷內	V		蔡漢麟	1	個人	

資料來源：本所經建課

附註：(1)認養者性質係指認養者為個人、公司、社團、大樓管理委員會...等。

5-2 臺北市中山區鄰里公園概況 (續 2)

中華民國 100 年底

公園名稱	所在里別	面積 (m ²)	位 址	認養情形		園 長	認養 單位數	認養者 性質 ⁽¹⁾	備註
				有	否				
新喜	新喜里	2,903	吉林路 393 巷內	V		新喜里守望相助隊	1	社團	
新祿	新庄里	1,312	新生北路3段87巷內	V		陳丁年	1	個人	
農安	行政里	1,333	農安街227巷3弄底	V		李麗栩、盧開春	2	個人	
新壽	新福里	1,215	吉林路301號對面	V		董勝輝	1	個人	
錦北	松江里	1,359	錦州街275號旁 (電信局後方)	V		楊萬福	1	個人	
松錦一號	中庄里	906	錦州街松江市場邊	V		康華大飯店	1	公司	
松錦二號	中庄里	1,390	錦州街松江市場邊	V		中庄里辦公處	1	里辦公處	
錦州	新生里	2,690	錦州街138號對面	V		陳有忠	1	個人	
中原	中原里	2,273	長春路91巷內	V		蔡國華、鄧新妹	2	個人	
中吉	中吉里	2,970	松江路170巷內	V		慶泰大飯店	1	公司	
一江	中吉里	2,330	一江街31號對面	V		林德勝	1	個人	
仁德	中原里	1,881	吉林路108巷吉林國小南方	V		林國雄	1	個人	
吉林	興亞里	1,579	吉林路14巷內	V		靈聖宮	1	宗教團體	
興亞	興亞里	875	長安東路2段36巷內	V		黃鈴官	1	個人	
松江	興亞里	1,804	松江路90巷松江路84巷口	V		李金美	1	個人	
伊通	朱園里	4,715	松江路85巷內	V		基督長老教會第一教會	1	宗教團體	

資料來源：本所經建課

附註：(1)認養者性質係指認養者為個人、公司、社團、大樓管理委員會...等。

5-2 臺北市中山區鄰里公園概況 (續完)
中華民國 100 年底

公園名稱	所在里別	面積 (m ²)	位 址	認養情形		園 長	認養 單位數	認養者 性質 ⁽¹⁾	備註
				有	否				
四平	中央里	2,845	松江路123巷內伊通街交口	V		陳榮興	1	個人	
撫順	集英里	2,007	中山北路3段大同公司前	V		優韻實業有限公司	1	公司	
永靜	集英里	1,850	天祥路33巷內(中山北路2段128巷內)	V		邱添印、李謀瑀 張榮和、詹資胤	4	個人	
民享	集英里	1,610	民生西路45巷9弄內	V		文昌宮管理委員會	1	宗教團體	
正守	正守里	824	長安北路新生北路口	V		林木虎	1	個人	
聚葉	聚葉里	649	新生北路錦州街橋下路口	V		李正成	1	個人	
新興	聚葉里	1,630	中山北路2段137巷內	V		蔡秀真	1	個人	
集英	集英里	1,890	農安街、中山北路交叉口	V		劉奇璉	1	個人	
進安	埤頭里	2,163	八德路二段146巷內	V		李瓊惠、林銘清	2	個人	
大佳社區	大佳里	1,001	濱江街154巷對面(高速公路旁)	V		陳清一	1	個人	
敬業	北安里	2,153	北安路路821巷4弄	V		北安里辦公處	1	里辦公處	

資料來源：本所經建課

附註：(1)認養者性質係指認養者為個人、公司、社團、大樓管理委員會...等。

5-3 臺北市中山區耕地面積及農業戶口

中華民國 100 年底

類 別	耕 地 面 積 (公頃)					農 戶 數 (戶)						農 家 人 口 (人) ⁽¹⁾						
	總 計	水 田				旱 田	總 計	自 耕 農	半 自 耕 農	佃 農	非 自 耕 農	他 人 委 託 經 營	總 計	自 耕 農	半 自 耕 農	佃 農	非 耕 種 農	他 人 委 託 經 營
		合 計	兩 期 作	單 期 作														
				第 1 期 作	第 2 期 作													
總 計	23.97	-	-	-	-	23.97	212	168	-	44	-	-	212	168	-	44	-	-

資料來源：本所經建課

附註：(1)農家人口：原則上指在農牧戶內共同居住，並營共同生活之人口，惟因就業經常居住在外，但須提供本人所得 50%以上維持農家生活或提供之金額為全戶家計費用 50%以上者，及因就學（含失業）經常居住在外，其本人生活費用 50%以上由農家提供者亦列為農家人口。

5-4 臺北市中山區米穀種植面積及產量⁽¹⁾

中華民國 100 年

單位：{ 面積：公頃
產量：公斤

期 別	總 計			梗 稻 ⁽¹⁾			硬 秈 稻			梗 糯 稻			秈 糯 稻		
	種植 面積	產量	每公頃 平均產量	種植 面積	產量	每公頃 平均產量	種植 面積	產量	每公頃 平均產量	種植 面積	產量	每公頃 平均產量	種植 面積	產量	每公頃 平均產量
總 計	-	-	-	-	-	-	-	-	-	-	-	-	-	-	-
第 1 期	-	-	-	-	-	-	-	-	-	-	-	-	-	-	-
第 2 期	-	-	-	-	-	-	-	-	-	-	-	-	-	-	-

資料來源：本所經建課

附註：(1)87 年栽培稻名稱修正，蓬萊米修正為梗稻；在來米修正為硬秈稻；圓糯米修正為梗糯稻；長糯米修正為秈糯稻。

5-5 臺北市中山區園藝作物種植面積及產量

中華民國 100 年

(1) 蔬菜類

單位：{面積：公頃
產量：公斤

類別	根菜類		莖菜類		葉菜及花菜類		果菜類	
	種植面積	產量	種植面積	產量	種植面積	產量	種植面積	產量
總計	-	-	17.65	35,200	1.47	12,214	0.36	1,800

(2) 果實類

單位：{面積：公頃
產量：公斤

類別	香蕉		柑橘		蕃石榴		木瓜		鳳梨		梨		其他	
	種植面積	產量	種植面積	產量	種植面積	產量	種植面積	產量	種植面積	產量	種植面積	產量	種植面積	產量
總計	0.13	1,500	-	-	-	-	-	-	-	-	-	-	4.24	23,200

資料來源：本所經建課

5-6 臺北市中山區普通及特種作物種植面積及產量

中華民國 100 年

單位：{面積：公頃
產量：公斤

類別	甘藷		高粱		玉蜀黍		生食用甘蔗		茶		落花生		香花作物		其他	
	種植面積	產量	種植面積	產量	種植面積	產量	種植面積	產量	種植面積	產量	種植面積	產量	種植面積	產量	種植面積	產量
總計	-	-	-	-	-	-	-	-	-	-	-	-	-	-	-	-

資料來源：本所經建課

5-7 臺北市中山區家畜家禽頭數

中華民國 100 年底

單位：頭；隻

類別	家畜						家禽				
	牛	馬	豬	羊	鹿	兔	雞	鴨	鵝	火雞	鴿
總計	-	-	-	-	-	-	-	-	-	-	-

資料來源：本所經建課

本
頁
空
白

六、兵 役

6-1 臺北市中山區服兵役役男列級家屬各項慰、補助費發放情形
中華民國 100 年

月別	合計		生育補助金		喪葬補助金		急難慰助金								特別補助費	
	件數 (件)	金額 (元)	件數 (件)	金額 (元)	件數 (件)	金額 (元)	農田流失		房屋倒塌		房屋淹水		死亡或重傷		件數 (件)	金額 (元)
							件數 (件)	金額 (元)	件數 (件)	金額 (元)	件數 (件)	金額 (元)	件數 (件)	金額 (元)		
總計	46	250,100	1	10,000	-	-	-	-	-	-	-	-	-	-	45	240,100
1月	1	8,100	-	-	-	-	-	-	-	-	-	-	-	-	1	8,100
2月	1	4,500	-	-	-	-	-	-	-	-	-	-	-	-	1	4,500
3月	14	77,800	-	-	-	-	-	-	-	-	-	-	-	-	14	77,800
4月	2	6,700	-	-	-	-	-	-	-	-	-	-	-	-	2	6,700
5月	7	35,600	-	-	-	-	-	-	-	-	-	-	-	-	7	35,600
6月	1	4,900	-	-	-	-	-	-	-	-	-	-	-	-	1	4,900
7月	1	6,900	-	-	-	-	-	-	-	-	-	-	-	-	1	6,900
8月	-	-	-	-	-	-	-	-	-	-	-	-	-	-	-	-
9月	1	4,900	-	-	-	-	-	-	-	-	-	-	-	-	1	4,900
10月	12	75,100	1	10,000	-	-	-	-	-	-	-	-	-	-	11	65,100
11月	3	14,800	-	-	-	-	-	-	-	-	-	-	-	-	3	14,800
12月	3	10,800	-	-	-	-	-	-	-	-	-	-	-	-	3	10,800

資料來源：本所兵役課

6-2 臺北市中山區服兵役役男列級家屬安家生活扶助費發放情形 中華民國 100 年度

項目 月別	總 計			一 次 安 家 費			生 活 扶 助 金		
	戶 數 (戶)	人口數 (人)	金 額 (元)	戶 數 (戶)	人口數 (人)	金 額 (元)	戶 數 (戶)	人口數 (人)	金 額 (元)
總 計	106	289	2,225,950	28	79	591,400	78	210	1,634,550
1 月	29	75	571,200	1	3	13,950	28	72	557,250
2 月	1	2	18,600	1	2	18,600	-	-	-
3 月	2	5	23,250	2	5	23,250	-	-	-
4 月	4	12	111,600	4	12	111,600	-	-	-
5 月	1	3	13,950	1	3	13,950	-	-	-
6 月	28	78	552,900	-	-	-	28	78	552,900
7 月	5	13	89,800	5	13	89,800	-	-	-
8 月	1	2	30,800	1	2	30,800	-	-	-
9 月	27	77	683,650	5	17	159,250	22	60	524,400
10 月	-	-	-	-	-	-	-	-	-
11 月	4	9	51,150	4	9	51,150	-	-	-
12 月	4	13	79,050	4	13	79,050	-	-	-

資料來源：本所兵役課

6-3 臺北市中山區服兵役役男列級家屬全民健康保險醫療補助費核發情形 中華民國 100 年度

月 別	保 險 補 助 費		醫 療 補 助 費	
	件 數 (件)	金 額 (元)	件 數 (件)	金 額 (元)
總 計	13	36,435	92	97,275
1 月	-	-	-	-
2 月	-	-	9	7,780
3 月	2	5,367	8	9,454
4 月	1	1,318	12	11,480
5 月	-	-	5	5,420
6 月	-	-	6	14,831
7 月	-	-	-	-
8 月	1	2,636	-	-
9 月	2	7,276	11	16,840
10 月	1	1,320	5	4,630
11 月	1	1,498	7	4,810
12 月	5	17,020	29	22,030

資料來源：本所兵役課

七、人 文

7-1 臺北市中山區神壇、寺廟、財團法人寺廟一覽表 中華民國 100 年底

編號	里別	神壇、寺廟、財團法人寺廟名稱	教別	負責人姓名	地址	電話	奉祀主神	祭典日期	建立日期
1	集英里	財團法人台北市永靜廟	道教	葉金福	錦西街 9 號	2541-6038	孚佑帝君	4.1	86.11.19
2	集英里	財團法人九府仙師普惠堂	道教	張志榮	民權西路 70 巷 49 號	2542-6811	九府先師	9.12	87.04.20
3	圓山里	財團法人台北市臨濟護國禪寺	佛教	蕭鴻川	酒泉街 5 巷 27 號	2594-8308	釋迦佛祖	12.8	63.07.17
4	圓山里	財團法人台北市景福宮	道教	陳萬生	德惠街 11 號	2596-9325	福德正神	2.18	51.01.16
5	新庄里	財團法人台北市妙道院	佛教	林康月	農安街 87 號	2594-5420	釋迦佛祖	12.8	60.01.08
6	松江里	財團法人台北市雙境廟	道教	康車	松江路 235 巷 22 號	2502-6491	水尾公	7.29	64.05.20
7	中庄里	財團法人台北市中庄仔福德宮	道教	吳長	吉林路 236 巷 35 號	2541-3031	福德正神	2.2	58.05.08
8	行政里	財團法人台北行天宮	道教	葉文堂	民權東路 2 段 109 號	2502-7924	關聖帝君	6.24	58.01.18
9	力行里	財團法人台北市蓮友念佛團	佛教	金子源	朱崙街 63 號	2771-4544 2772-5174	阿彌陀佛	11.17	49.08.23
10	力行里	財團法人台北市朱厝崙福聚宮	道教	林昭卿	龍江路 55 巷 21 號	2721-5792	福德正神	2.2	58.09.27
11	北安里	財團法人劍潭古寺	佛教	辜成允	北安路 805 巷 6 號	2532-3834	觀音菩薩	2.19	崇禎年間
12	中山里	新福宮	道教	洪煌龍	新生北路 2 段 62 巷 33 號	2563-1982	福德正神	2.2	8.05
13	集英里	九府仙師廟	道教	李宗波	民權西路 70 巷 31、33 號	2531-7349	九府先師	9.1	9.12
14	集英里	台北市文昌宮	道教	黃忠慶	民生西路 45 巷 9 弄 2 之 1 號	2521-0366	文昌帝君	2.3	49.04
15	集英里	台北市圓明宮	道教	鄭琨琪	中山北路 2 段 128 巷 3 之 2 號	2561-0023	瑤池金母	7.18	69.08

資料來源：本所人文課

7-1 臺北市中山區神壇、寺廟、財團法人寺廟一覽表（續 1）

中華民國 100 年底

編號	里別	神壇、寺廟、財團法人 寺廟名稱	教別	負責人 姓名	地 址	電 話	奉祀主神	祭典日期	建立日期
16	圓山里	地藏庵	佛教	劉鄭巧華	玉門街 11 號	2597-7057	地藏王菩薩	7.29	
17	劍潭里	大忠宮	佛教	王得和	中山北路 4 段 71 巷 2 弄臨 5 號	2885-6791	延平郡王	2.19	46 年
18	劍潭里	金剛寺	佛教	陳添益	中山北路 4 段 71 巷 2 弄臨 3 號	2885-1890	阿彌陀佛	11.17	
19	劍潭里	圓山藥師寺	佛教	呂欽賢	中山北路 4 段 1 巷 1 弄 6 號旁	2885-8084	藥師佛	9.29	66 年
20	劍潭里	圓通巖	佛教	吳博英	中山北路 4 段 1 巷 1 弄 3 號	2885-5726	觀音菩薩	2.19	48 年
21	劍潭里	福正宮	道教	郭榮華	中山北路 4 段 67 號	2592-5144	福德正神	8.15	
22	成功里	植福宮	道教	潘信一	北安路 608 巷 14 弄 1 號	2532-3316	福德正神	2.2	80.04
23	大佳里	中嶽殿	道教	陳順傑	民族東路 115 號	2505-4267	地藏王菩薩	7.29	
24	大佳里	台北神德宮	道教	李隆德	濱江街 180 巷 13 號	2503-2358	福德正神	2.2	38 年
25	新庄里	景新宮	道教	洪德進	濱江街 6 之 1 號	2595-4128	福德正神	2.2	70 年
26	中庄里	台北保霞宮	道教	陳建和	松江路 226 巷 21 號	2571-1706	保生大帝	3.15	61 年
27	中央里	台北市圓玄學社	佛教	王進宏	長春路 163 巷 18 號	2502-7096	釋迦佛祖	4.8	43.01
28	力行里	慧日講堂	佛教	林崇沂	朱崙街 36 號	2771-1417	釋迦佛祖	12.8	49 年
29	金泰里	下塔悠福德爺宮	道教	許正雄	敬業三路 196 號	2532-2416	福德爺	2.2	
30	金泰里	鎮安宮	道教	李勝瑞	基湖路 151 巷 46 弄 6 號	2532-7096	蕭府王爺	5.17	50 年

資料來源：本所人文課

7-1 臺北市中山區神壇、寺廟、財團法人寺廟一覽表（續2）
中華民國 100 年底

編號	里別	神壇、寺廟、財團法人 寺廟名稱	教別	負責人 姓名	地址	電話	奉祀主神	祭典日期	建立日期
31	正守里	台北市佛教青年會	佛教	釋傳院	新生北路 1 段 88 號 5 樓	2541-6448	釋迦牟尼佛	3.8	83.12.26
32	正守里	台北市寧瑪巴龍欽寧體佛學會	佛教	廖茹儀	林森北路 67 巷 88 號樓	2563-3382	釋迦牟尼佛	3.8	
33	正守里	台北市德敦昆哲佛學會	佛教		市民大道 2 段 67 巷 13 號 3 樓	2543-4481			
34	正守里	盟奉宮	道教	黃天賜	長安東路 1 段 56 巷 1 弄 48 號 1 樓	2563-8012	玄天上帝	3.3	75.10.29
35	正義里	佛緣舍	佛教	吳嘉耿	林森北路 85 巷 11 號 1 樓	2542-0789	四面佛	11.9	100.5.21
36	正義里	福德正神	道教	游懿	林森北路 85 巷 66 弄 2 號 1 樓	2561-5088	土地公	2.2	92 年
37	正得里	大覺禪舍	佛教	張碧蓮	中山北路 1 段 105 巷 16-1 號 3 樓	2100-2655	釋迦牟尼佛	4.15	76.12.01
38	正得里	台北市寧瑪白玉大圓滿佛學會	佛教	吳富玉	中山北路 1 段 135 巷 42-2 號 3 樓	2771-2320		每 10 日	92.4.2
39	正得里	台北市賢遍丹比尼瑪佛學會	佛教	李錦英	中山北路 1 段 105 巷 3 號 6 樓	2561-0705	釋迦牟尼佛	3.8	93.12.11
40	康樂里	懿德慈惠堂	道教	吳石川	林森北路 259 巷 9-46 號	2561-9773	瑤池金母	7.18	79 年
41	中山里	四諦講修佛學會	佛教	雪歌 仁波切	中山北路 2 段 59 巷 5 號 5 樓	2531-5300		4.8	97 年
42	中山里	明德慈惠堂	道教	陳文良	中山北路 2 段 59 巷 27 弄 2 號	2537-872	金母娘娘	7.18	85 年
43	中山里	頂厝庄天德宮	道教	趙江龍	中山北路 2 段 59 巷 25 弄 3 號	2563-4461	廣澤尊王	8.22	97.04.13
44	中山里	蘇姑娘廟	道教	楊良斌	新生北路 2 段 54-3 號邊	2531-1596	蘇姑娘	7.26	30 年
45	聚盛里	林森四面佛	佛教	穆盡忠	林森北路路 407 號 1 樓		四面佛	11.9	100.6

資料來源：本所人文課

7-1 臺北市中山區神壇、寺廟、財團法人寺廟一覽表（續3）
中華民國 100 年底

編號	里別	神壇、寺廟、財團法人 寺廟名稱	教別	負責人 姓名	地 址	電 話	奉祀主神	祭典日期	建立日期
46	集英里	九府仙師法禪堂	道教	張江美珍	天祥路 60 巷 4 號 1 樓	2561-7348	九府仙師	9.12	56.11.01
47	集英里	九龍堂	道教	李張阿女	天祥路 33 巷 24 號 1 樓	2581-5987	九府仙師	9.12	52.02.02
48	集英里	文衡聖帝殿	道教	周海吉	中山北路路 2 段 96 巷 50 號	2511-2037	關聖帝君	6.15	
49	集英里	崇德宮	道教	劉正雄	撫順街 41 巷臨 2 之 10 號	2596-6402	福德正神	11.15	前 35.11.15
50	集英里	開漳聖王堂	道教	王徐春	民生西路 45 巷 3 弄 1 號 2 樓	2581-0080	開漳聖王	5.13	76.02.26
51	聚葉里	天皇宮	道教	張林金花	民權東路 1 段 70 巷 28 號	2537-2608 2531-0095	玉皇上帝	1.9	70 年
52	聚葉里	台北市關文教功德義工協會	道教	謝玉真	民權東路 1 段 58 巷 15 號 1 樓	2551-2933	關公	6.24	
53	聚葉里	新興宮	道教	紀碧雄	新生北路 2 段 122 號	2567-0049	福德正神	2.2	59 年
54	恆安里	生福祠	道教	郭明光	農安街 40 號	2591-9406 2593-2085	土地公	2.2	前 3.03.07
55	恆安里	順天宮	道教	陳楊琇媚	中山北路 2 段 183 巷 26 號 1 樓	2592-8173	瑤池金母	7.18	
56	晴光里	台北大鴻慈惠堂	道教	王啓次	新生北路 3 段 64-1 號樓	2591-5487	瑤池金母	7.18	73.10.25
57	恆安里	台北市竹巴噶舉佛學會	佛教	林霍金	德惠街 32 號樓	2585-3678			90.10.13
58	圓山里	土地陰宮 (民族公園晨光早覺會)	道教	邱華順	(民族公園內) 路樓	2561-5507	福德正神	2.2	
59	圓山里	福德宮	道教	葉林傳	路樓	2586-6288	福德正神	3.13	82.01.01
60	劍潭里	正音精舍	佛教	林倬諭	通北街 165 巷 16 號樓	2533-6568	阿彌陀佛	11.17	91.12

資料來源：本所人文課

7-1 臺北市中山區神壇、寺廟、財團法人寺廟一覽表（續4）
中華民國 100 年底

編號	里別	神壇、寺廟、財團法人 寺廟名稱	教別	負責人 姓名	地 址	電 話	奉祀主神	祭典日期	建立日期
61	劍潭里	玄福宮	道教	鍾再團	通北街 146 巷 94 弄 5 號	8509-7533	北極玄天	3.3	87.08
62	劍潭里	玉皇宮	道教	張旆瑞月	中山北路 4 段 71 巷 2 號	2885-5529	玉皇上帝		65.08
63	劍潭里	湄洲天上聖母廟	道教	沈陳鈴音	中山北路 4 段 71 巷 10 號	2885-1186 2811-3235	媽祖	3.23	77.02
64	劍潭里	圓山佛祖寺	佛教	黃秀琴	中山北路 4 段 1 巷 8 號	2886-7444	三寶佛		50 年
65	劍潭里	聖德宮	道教	林日金	通北街 31 巷 22 弄 19 號旁	2533-6079	土地公	2.2	68 年
66	劍潭里	靖心殿	佛教	林友三	中山北路 4 段 1 巷 1 弄 11 號	2885-1271	地藏王菩薩	1.16	64 年
67	劍潭里	增壽宮	道教	丁灼善	中山北路 4 段 1 巷 1 弄 9 號	2885-0004 2885-7777	齊天大聖	7.15	53.03
68	大直里	太廟玄極總宮	其他	林吉雄	北安路 653 號 1 樓	2533-4643 2533-5990	東華帝君	1.1	91.10.17
69	大直里	華安宮	道教	黃太元	北安路 689 巷臨 41 之 1 號	2533-4113	張李莫府	6.10	78.03.24
70	成功里	大直北順宮	道教	丁樑材	北安路 650 號 1 樓	2532-2646 2532-0362	張李莫府千歲	4.26	66.08.20
71	永安里	台北市慈音居士會	道教	楊炳輝	明水路 375 號 1 樓	2532-7834	釋迦牟尼佛	1.3	83.06.11
72	大佳里	五府千歲福佑宮	道教	杜董麗珠	民族東路 117 號	2501-2402 2516-0325	池府千歲	6.18	70.10.18
73	大佳里	竹聖宮	道教	許智詠	松江路 581 巷 46 弄 5 號 1 樓	2502-9274	媽祖	3.23	92.01.15
74	大佳里	瑤山宮	道教	鄭國慶	民族東路 125 號	2501-2569	三山國王	2.25	70.08
75	大佳里	興安宮	道教	莊阿嶽	松江路 581 巷 22 號	2502-6815	天上聖母	3.23	72.08.28

資料來源：本所人文課

7-1 臺北市中山區神壇、寺廟、財團法人寺廟一覽表 (續5)
中華民國 100 年底

編號	里別	神壇、寺廟、財團法人 寺廟名稱	教別	負責人 姓名	地 址	電 話	奉祀主神	祭典日期	建立日期
76	大佳里	興德宮	道教	黃銅心	濱江街 150 巷臨 5 號	2503-5773 2502-3022	地藏王菩薩	7.8	10 年
77	新喜里	新安宮	道教	郭金榮	德惠街 193 巷 19 號	2591-7705	關聖帝君	1.13	76.01.02
78	新庄里	台北市準提佛母學會	佛教	廖大典	民族東路 148 號 3 樓	2594-0846	準提菩薩		95.06.13
79	新庄里	玄聖宮	道教	曾素珍	德惠街 79 巷 6 號	2593-2303	九天玄女	2.15	82.10.27
80	新庄里	有應祠	道教	洪德進	濱江街 6-1 號	2595-4128 2597-1890	土地公	2.2	70 年
81	新庄里	福蓮堂	道教	陳慶喜	新生北路 3 段 93 巷 17 號	2595-9572	西王金母	7.18	73.01
82	新福里	北玄財神宮	道教	賴順昌	吉林路 343 巷 35 號 1 樓	2523-1063	文財神	1.5	50.05.10
83	新福里	佳傑寺佛學中心	佛教	陳彩雲	吉林路 279 號 6 樓	2597-3585	佛祖	4.8	94.3
84	新福里	聖賢宮	道教	陳界石	新生北路 3 段 11 巷 61 號 1 樓	2595-3959	蕭府太傅	8.8	90.10.22
85	松江里	台北市甘珠藏密佛學會		顏志成	民權東路 2 段 152 巷 5 弄 17 號 2 樓	2501-3475			90.6.3
86	松江里	台北市顯密蓮花佛學會		林慧俐	松江路 235 巷 7 樓	2517-9869			
87	松江里	皇鳳宮	道教	徐文淼	民權東路 2 段 152 巷 5 弄 22 號	2508-0038 2517-1028	九天玄女	2.15	91.10.20
88	松江里	祇園精舍 (中華佛教居士會)	佛教	洪洪光	民生東路 2 段 155 號 2 樓	2505-8024	釋迦牟尼佛	4.8	75.09.25
89	新生里	中華民國密宗薩迦佛學會	佛教	林國成	錦州街 215 號 4 樓	2567-6467	釋迦牟尼佛	4.8	79.4.15
90	新生里	代天宮	道教	黃信寧	新生北路 2 段 137 巷 11 號	2536-4496 2581-3713	五府千歲	9.15	77.06.06

資料來源：本所人文課

7-1 臺北市中山區神壇、寺廟、財團法人寺廟一覽表 (續6)
中華民國 100 年底

編號	里別	神壇、寺廟、財團法人 寺廟名稱	教別	負責人 姓名	地 址	電 話	奉祀主神	祭典日期	建立日期
91	新生里	台北市寧瑪巴白玉西藏極樂禪 修學會	佛教	江維國	松江路 362 弄 9 號 1 樓	2536-2377	佛陀	4.8	100.10.8
92	新生里	台北崑崙正興宮	道教	錢劉貴美	新生北路 2 段 141 巷 52 號	2562-6761 2511-7509	太上老祖	2.15	74.06.27
93	新生里	台北順聖壇	道教	陳誠義	新生北路 2 段 141 巷 19 號 1 樓	2541-6318	中壇元帥	9.9	84.11.07
94	中庄里	三玄宮	道教	陳進吉	吉林路 199 巷 25 號 1 樓	2523-4163	關聖帝君	6.6	79.07.21
95	中庄里	中山四面佛	佛教	陳振家	錦州街 136 號 1 樓	2531-0001	四面佛	11.9	99.8.2
96	中庄里	台北市噶陀芒康嘉西佛學會	佛教	孫綾子	吉林路 1-20 號 2 樓	2719-9496			
97	中庄里	台北市噶舉顯密三乘 普門佛學會	佛教	牟嫻融	吉林路 200 巷 17 號 5 樓	2521-0959	釋迦牟尼佛	4.8	92.10.12
98	中庄里	台北宏天宮五府千歲	道教	蔡永豐	新生北路 2 段 127 巷 6 號	2523-8033	吳府千歲	9.15	77.04.26
99	中庄里	台北碧雲宮	道教	許瑞錡	吉林路 161 巷 13-1 號	2521-5839	瑤池金母	7.18	74.12.15
100	中庄里	玉聖堂	道教	李昌壽	民生東路 2 段 83 號 1 樓之 31	2541-6302	王母娘娘	7.18	94.04.03
101	中庄里	無極道德宮	道教	張陳銀	新生北路 2 段 127 巷 17 號 1 樓	2531-5062	三清道祖	2.15	83.03.18
102	中庄里	慈德佛堂	佛教	張翠紋	民生東路 2 段 115 巷 25 弄 12 號 1 樓	2562-7440	觀音菩薩	2.19	73.01.20
103	中庄里	聖興堂	道教	陳成力	民生東路 2 段 115 巷 28 弄 6 號	2563-9309	閻山法王	9.23	68.09.01
104	行政里	台北聖海宮	道教	蔡春生	建國北路 3 段 8 巷 8 號	2503-2253	天上聖母	3.23	71.02.06
105	行政里	四面佛	佛教	蔡美慧	民權東路 2 段 113 巷 1 弄 2 號 1 樓		四面佛	11.9	95.7.15

資料來源：本所人文課

7-1 臺北市中山區神壇、寺廟、財團法人寺廟一覽表（續7）
中華民國 100 年底

編號	里別	神壇、寺廟、財團法人 寺廟名稱	教別	負責人 姓名	地 址	電 話	奉祀主神	祭典日期	建立日期
106	行政里	松澤宮	道教	陳元雄	農安街 227 巷 3 弄 34 之 1 號	2505-8222	廣澤尊王	8.22	72.10.01
107	行政里	修元禪院	佛教	李正瑞	民權東路 2 段 135 巷 30 弄 9 號	2503-4942	釋迦牟尼佛	4.8	72.06.10
108	行仁里	太元宮	道教	李岩雄	龍江路 328 巷 7 號 1 樓	2509-4183	中壇元帥	9.9	73.10.01
109	行仁里	朱聖宮	道教	曾玉隨	五常街 53 巷 43 號 5.6 樓	2502-6193	天上聖母	3.23	65.08.01
110	行仁里	聖惠宮	道教	郭文忠	龍江路 370 巷 27 號 1 樓	2503-5327	天上聖母	3.23	60.08.02
111	行仁里	福義宮	道教	莊景超	民族東路 410 巷 23 弄 16-18 號旁	2502-7041	福德正神	2.2	74 年
112	行孝里	北雲宮	道教	廖國恩	建國北路 3 段 113 巷 31 弄 14 號	2509-0827	關聖帝君	6.24	76.05.16
113	行孝里	慈明宮	道教	方石粧	龍江路 370 巷 60 號 5 樓(頂)	2503-8915	王母娘娘	7.18	64.12.07
114	行孝里	聖祐宮	道教	林雪淡	建國北路 3 段 81 巷 11 號	2501-2695	媽祖	3.23	76.08.11
115	下埤里	開台聖王三王府	道教	鄭武炫	復興北路 514 巷 59 號	2503-5265	開台聖王	7.14	81.12.14
116	江寧里	行聖堂	道教	陳幸花	錦州街 409 號 6 樓之 3	2501-6639	中壇元帥	9.9	80.06
117	江寧里	宏福宮	道教	高左慶	合江街 137 號東南側	2517-1970	福德正神	2.2	89.09
118	江山里	台北市彌勒大道弘慈會	佛教	游岳勳	民生東路 3 段 31 號 12 樓	2500-6021	彌勒古佛	2.15	90 年 10 月
119	江山里	有求宮	道教	楊富裕	民生東路 3 段 73 巷 11 號 1 樓	2501-1567 2518-2598 2823-2811	有求公	10.27	63 年
120	江山里	慈音寺	佛教	翁趙雪櫻	合江街 100 巷 5 號 1 樓	2505-0618	千手觀音	6.19	83.06.09

資料來源：本所人文課

7-1 臺北市中山區神壇、寺廟、財團法人寺廟一覽表 (續完) 中華民國 100 年底

編號	里別	神壇、寺廟、財團法人寺廟名稱	教別	負責人姓名	地址	電話	奉祀主神	祭典日期	建立日期
121	中吉里	台北松山慈聖堂	道教	李貞蕙	松江路 194 巷 29 號 1 樓				
122	中吉里	福興宮	道教	吳文進	松江路 184 巷 26 弄 1 之 1 號 1 樓	2541-9133	張李莫府	9.9	58.02.05
123	中吉里	關帝堂	道教	黃連長	松江路 132 巷 28 號 1 樓	2531-0277	關聖帝君	6.24	73.07.24
124	中原里	天奉佛堂	佛教	吳錦蓮	民生東路 2 段 4 號 8 樓	2565-2500	彌勒尊佛	1.15	84.03.29
125	中原里	天道宮	道教	余相源	吉林路 166 號	2536-2354	王母娘娘	7.18	80.06.18
126	興亞里	社團法人中國藏密薩迦佛學研究會	佛教	陳王月娥	長安東路 2 段 51、53 號 3 樓	2511-8850	釋迦牟尼佛	3.18	85.07.07
127	興亞里	靈聖宮	道教	湯彭秀蘭	吉林路路 22 巷 21 號	2581-3288	觀音佛祖	6.19	91.03.31
128	中央里	四面佛	佛教	莊承霖	長春路 168 號	2507-3211	四面佛	11.9	73.02.01
129	朱馥里	天一宮	道教	王徐甘	合江街 17 巷 5 號之 1	2503-7313	釋迦牟尼佛	3.18	69.07.07
130	朱園里	中華大乘佛學會 (長安教室)	佛教	吳孟環	長安東路 2 段 69 號 3 樓.5 樓	2507-8072			81.12.12
131	朱園里	五福財神爺廟	道教	翁金乾	松江路 25 巷 40 號	25078594 2721-4567	福德正神	2.2	79.12.02
132	力行里	斗六南聖宮台北行宮	其他	蕭富雄	遼寧街 45 巷 26 號	2751-4669	五聖恩主	1.12	67.01.13
133	北安里	大直玄天上帝廟	道教	許政志	北安路 745 巷 58 號 1 樓	2532-5632	玄天上帝	3.3	
134	北安里	正願寺	佛教	林英花	北安路 745 巷 43 號	2532-5415	釋迦佛祖	4.8	89.11.17
135	北安里	明山寺	佛教	呂嬭嬭	劍南路 648 巷 12 號	2532-6871 (03)3121046	玄天上帝	3.3	50.02
136	北安里	靜修宮 (中國社會行為研究社)	道教	張冠雄	北安路 745 巷 52 號	2532-0757 2533-1188	鴻鈞道祖	5.5	62.01.02

資料來源：本所人文課

附註：(1)本表請以「宗教宗祠輔助管理系統」之資料填報。

7-2 臺北市中山區聚會所、財團法人教會一覽表 中華民國 100 年底

編號	里別	聚會所、財團法人教會名稱	教別	負責人姓名	地 址	電話	建立日期
1	正義里	財團法人天主教雷鳴遠國際服務團	天主教	趙玉妹	林森北路 85 巷 3 號	2541-5510	47.02.10
2	正得里	財團法人台北市中山基督長老教會	基督教	陳信誠	林森北路 62 號	2551-8480	50.04.14
3	正得里	財團法人基督教浸禮聖經會台北會幕堂	基督教	查時政	中山北路 1 段 105 巷 19 號	2571-2150	61.11.29
4	康樂里	財團法人台北市台北中華基督教會	基督教	張有成	中山北路 2 段 45 巷 39 號	2511-8023	53.09.29
5	中山里	財團法人台灣基督四方教會	基督教	石明	民生東路 1 段 72 號 4 樓之 1	2599-3732	79.08.03
6	中山里	財團法人美國基督教神召會台灣事務所	基督教	安永靜	長春路 21 號 5 樓	2531-5163	44.03.07
7	聚盛里	財團法人臺灣基督長老教會雙連教會	基督教	陳文欽	中山北路 2 段 111 號	2541-5390	60.01.25
8	集英里	財團法人基督教台北神召會	基督教	藍哲宗	民權西路 53 號 4 樓	2596-3612	43.12.30
9	集英里	財團法人基督教城光教會	基督教	李志明	民生西路 3 巷 2 號 2 樓	2522-4508	73.10.17
10	恆安里	財團法人中華基督教浸信會真光堂	基督教	潘建列	中山北路 2 段 183 巷 3 號	2597-7404	77.11.18
11	恆安里	財團法人以琳基督徒中心	基督教	柯希能	新生北路 3 段 26 號 11 樓之 14	2756-7625	75.04.23
12	圓山里	財團法人台北市基督教勵友中心	基督教	王祥樵	民族東路 2 號 505 室	2594-2492	68.10.12
13	大直里	財團法人台北市基督教救世傳播協會	基督教	寇紹恩	大直街 62 巷 10 號	2533-8082	51.06.24
14	大直里	財團法人台北市基督教福音浸信會	基督教	張秉仁	大直街 52 巷 7 號	2533-3233	56.06.16

資料來源：本所人文課

7-2 臺北市中山區聚會所、財團法人教會一覽表（續 1）
中華民國 100 年底

編號	里別	聚會所、財團法人教會名稱	教別	負責人姓名	地 址	電話	建立日期
15	大直里	財團法人臺灣基督長老教會大直教會	基督教	蔡幸昇	北安路 651 號 1 樓	2532-5907	74.12.23
16	松江里	財團法人台北市福音山基督教會	基督教	楊淑珍	民權東路 2 段 160 號 2 樓之 1	2503-2204	73.06.08
17	中庄里	財團法人中華民國台北市基督教新生教會	基督教	張黃新樓	新生北路 2 段 125 號 1 樓	2541-9704	51.06.08
18	行政里	財團法人基督教台北純福音教會	基督教	張漢業	松江路 473 號 3 樓	2501-7478	74.09.09
19	江山里	財團法人台北市中正基督長老教會	基督教	簡彰文	龍江路 281 巷 11 號	2501-9514	90.02.02
20	中吉里	財團法人基督教更生團契	基督教	王明仁	松江路 132 巷 3 號 4 樓	2536-8846	74.09.24
21	興亞里	財團法人台北市基督教社會互談會	基督教	黃聖德	松江路 22 號 8 樓之 2	2536-1952	79.04.03
22	興亞里	財團法人台北市基督環球傳道會	基督教	戴禮聖	松江路 22 號 12 樓	2567-0388	92.08.19
23	興亞里	財團法人台北市韓國基督教會	基督教	金達勳	松江路 22 號 2 樓	2537-2338	55.11.21
24	興亞里	財團法人台北基督徒南京東路禮拜堂	基督教	沈明鋒	南京東路 3 段 130 號 3F	2567-0840	60.12.10
25	興亞里	財團法人基督教福音證主協會	基督教	陳鐳	松江路 22 號 8 樓	2523-3100	62.01.12
26	中央里	財團法人台北基督徒長春禮拜堂	基督教	林棟樑	長春路 172 號 4 樓	2508-1286	74.05.17
27	朱馥里	財團法人台北市基督教 台灣神的教會佳美堂	基督教	劉年華	龍江路 229 巷 3-1 號	2508-3556	76.04.16
28	朱園里	財團法人基督教台北永約教會	基督教	余英綺	松江路 101 號 8 樓	2517-2118	90.01.03

資料來源：本所人文課

7-2 臺北市中山區聚會所、財團法人教會一覽表（續 2）
中華民國 100 年底

編號	里別	聚會所、財團法人教會名稱	教別	負責人姓名	地 址	電話	建立日期
29	朱崙里	財團法人台北市基督教伯特利教會	基督教	伍錦輝	長安東路 2 段 180 號 2 樓	2781-9136	58.03.14
30	朱崙里	財團法人基督教天聲傳播協會	基督教	章肇鵬	八德路 2 段 251 號 3 樓之 4	2707-1438	77.04.26
31	力行里	財團法人台北市永樂基督長老教會	基督教	陳春光	遼寧街 105 巷 37 號	2752-3422	63.06.25
32	力行里	財團法人台北市基督教女教士差會	基督教	蕭可安	龍江路 53 號	2752-4288	69.06.13
33	力行里	財團法人基督教台北龍江路福音堂	基督教	王太郎	龍江路 53 號	2740-1467	72.05.31
34	正義里	臺北市基督教關懷協會	基督教	黃子石	新生北路 1 段 112 號 3 樓	2925-7438	92.03.01
35	圓山里	台北市新興長老教會	基督教	盧瑩傳	雙城街 43 巷 2 號	2596-2342 2594-4072	62.09.09
36	圓山里	台北市榮美基督教協會	基督教	曹植茗	中山北路 3 段 53-4 號 5 樓	2585-9783 2763-1325	71.00.00
37	圓山里	聖多福教會	基督教	馬迪雅	中山北路 3 段 51 號	2594-7914	47.01.01
38	永安里	基督教台灣貴格會大直教會	基督教	雷建宇	北安路 458 巷 41 弄 50 號	2532-7514 2369-3762	47.01.01
39	新庄里	基督教華影教會	基督教	連鄭香蘭	新生北路 3 段 93 巷 37 號	2591-5878 2599-3237	78.01.01
40	新福里	天主公教會聖道明傳道中心	天主教	徐清賢	吉林路 378 號	2594-2294	88.08.08
41	松江里	基督教信安純福音教會	基督教	林雪瑩	松江路 259 巷 33 號 B1	2517-6539 2505-0601	88.03.01
42	江山里	台灣基督長老教會台北中興教會	基督教	陳儀智	復興北路 280 巷 6、8 號	250-26018	69.04.20

資料來源：本所人文課

7-2 臺北市中山區聚會所、財團法人教會一覽表（續完）
中華民國 100 年底

編號	里別	聚會所、財團法人教會名稱	教別	負責人姓名	地 址	電話	建立日期
43	興亞里	中華福音道基督教路德會迦南堂	基督教	宜仁揚	松江路 38 巷 15-5 號	2571-2930	49.01.01
44	中央里	聖瑪竇天主堂	天主教	馬文才	建國北路 2 段 64 巷 25 號	2507-0519	48.01.01
45	朱馥里	天糧教會	基督教	張仲湖	建國北路 2 段 37 號 B1	2502-1308	79.09.01
46	朱園里	台灣基督長老教會第一教會	基督教	鄭國展	建國北路 1 段 124 巷 53 號	2507-4559	48.08.26
47	埤頭里	天理教東南佈教所	基督教	羅蕭彩鳳	八德路 2 段 300 巷 46 號	2752-3102	70.09.18
48	復華里	中國基督教信義會生命堂	基督教	李善和	龍江路 135 號	2713-6928 2712-1989	42.05.10
49	復華里	中華福音道路德會真理堂	基督教	璩雅倫	南京東路 3 段 89 巷 27 弄 4 號	2507-9896	41.01.01
50	金泰里	財團法人基督教台灣信義會大直真理堂	基督教	劉昌國	樂群二路 142,144 號 2 樓	8501-1754	89.05.01

資料來源：本所人文課

附 註：(1)本表請以「宗教宗祠輔助管理系統」之資料填報。

7-3 臺北市中山區宗教團體興辦公益慈善及社會教化事業概況
中華民國 100 年底

單位：所

宗教別	醫療機構		文教機構								公益慈善事業							
	醫院	診所	大學	專科	職校	中學	小學	幼稚園	托兒所	圖書閱覽室	其他	養老院	身心障礙教養院	青少年輔導院	福利基金會	利學宿舍處	學生技研習處	藝文社會服務中心
總計	1	-	-	-	-	-	-	-	-	1	-	-	-	-	1	-	-	-
道	1	-	-	-	-	-	-	-	-	1	-	-	-	-	1	-	-	-
佛	-	-	-	-	-	-	-	-	-	-	-	-	-	-	-	-	-	-
理	-	-	-	-	-	-	-	-	-	-	-	-	-	-	-	-	-	-
軒	-	-	-	-	-	-	-	-	-	-	-	-	-	-	-	-	-	-
天	-	-	-	-	-	-	-	-	-	-	-	-	-	-	-	-	-	-
一	-	-	-	-	-	-	-	-	-	-	-	-	-	-	-	-	-	-
天	-	-	-	-	-	-	-	-	-	-	-	-	-	-	-	-	-	-
儒	-	-	-	-	-	-	-	-	-	-	-	-	-	-	-	-	-	-
大	-	-	-	-	-	-	-	-	-	-	-	-	-	-	-	-	-	-
亥	-	-	-	-	-	-	-	-	-	-	-	-	-	-	-	-	-	-
彌勒	-	-	-	-	-	-	-	-	-	-	-	-	-	-	-	-	-	-
中華	-	-	-	-	-	-	-	-	-	-	-	-	-	-	-	-	-	-
聖	-	-	-	-	-	-	-	-	-	-	-	-	-	-	-	-	-	-
宇宙	-	-	-	-	-	-	-	-	-	-	-	-	-	-	-	-	-	-
彌勒	-	-	-	-	-	-	-	-	-	-	-	-	-	-	-	-	-	-
皇	-	-	-	-	-	-	-	-	-	-	-	-	-	-	-	-	-	-
教	-	-	-	-	-	-	-	-	-	-	-	-	-	-	-	-	-	-
先	-	-	-	-	-	-	-	-	-	-	-	-	-	-	-	-	-	-
天	-	-	-	-	-	-	-	-	-	-	-	-	-	-	-	-	-	-
救	-	-	-	-	-	-	-	-	-	-	-	-	-	-	-	-	-	-
黃	-	-	-	-	-	-	-	-	-	-	-	-	-	-	-	-	-	-
中	-	-	-	-	-	-	-	-	-	-	-	-	-	-	-	-	-	-
其	-	-	-	-	-	-	-	-	-	-	-	-	-	-	-	-	-	-
他	-	-	-	-	-	-	-	-	-	-	-	-	-	-	-	-	-	-
總計	-	-	-	-	-	-	-	1	-	-	-	1	-	-	-	-	-	6
天	-	-	-	-	-	-	-	-	-	-	-	-	-	-	-	-	-	-
主	-	-	-	-	-	-	-	-	-	-	-	-	-	-	-	-	-	-
督	-	-	-	-	-	-	-	-	-	-	-	-	-	-	-	-	-	-
教	-	-	-	-	-	-	-	-	-	-	-	-	-	-	-	-	-	-
基	-	-	-	-	-	-	-	1	-	-	-	-	-	-	-	-	-	6
督	-	-	-	-	-	-	-	-	-	-	-	-	-	-	-	-	-	-
教	-	-	-	-	-	-	-	-	-	-	-	-	-	-	-	-	-	-
回	-	-	-	-	-	-	-	-	-	-	-	-	-	-	-	-	-	-
天	-	-	-	-	-	-	-	-	-	-	-	-	-	-	-	-	-	-
理	-	-	-	-	-	-	-	-	-	-	-	-	-	-	-	-	-	-
巴	-	-	-	-	-	-	-	-	-	-	-	-	-	-	-	-	-	-
哈	-	-	-	-	-	-	-	-	-	-	-	-	-	-	-	-	-	-
伊	-	-	-	-	-	-	-	-	-	-	-	-	-	-	-	-	-	-
教	-	-	-	-	-	-	-	-	-	-	-	-	-	-	-	-	-	-
真	-	-	-	-	-	-	-	-	-	-	-	-	-	-	-	-	-	-
光	-	-	-	-	-	-	-	-	-	-	-	-	-	-	-	-	-	-
教	-	-	-	-	-	-	-	-	-	-	-	-	-	-	-	-	-	-
山	-	-	-	-	-	-	-	-	-	-	-	-	-	-	-	-	-	-
達	-	-	-	-	-	-	-	-	-	-	-	-	-	-	-	-	-	-
基	-	-	-	-	-	-	-	-	-	-	-	-	-	-	-	-	-	-
教	-	-	-	-	-	-	-	-	-	-	-	-	-	-	-	-	-	-
會	-	-	-	-	-	-	-	-	-	-	-	-	-	-	-	-	-	-
其	-	-	-	-	-	-	-	-	-	-	-	-	-	-	-	-	-	-
他	-	-	-	-	-	-	-	-	-	-	-	-	-	-	-	-	-	-

資料來源：本所人文課

中華民國100年臺北市中山區 區 務 統 計 要 覽

出版機關：臺北市中山區公所

臺北市松江路 367 號 6 樓

(網址 <http://www.zsdo.taipei.gov.tw/>)

區 長：林 秉 宗

編 輯：臺北市中山區公所

出版日期：中華民國 101 年 5 月

創刊年月：70 年 7 月

刊期頻率：年刊

定 價：新台幣 125 元

展售處：

國家書店松江門市：104 臺北市松江路 209 號 1 樓

電話：(02)25180207；傳真：(02)25180778

國家網路書店：<http://www.govbooks.com.tw>

政府出版品統一編號：2007000022

ISSN：20789572

版權所有・翻印必究

印 刷 者：字友有限公司

臺北市仁愛路 4 段 419-1 號 2 樓

電話：(02)2777-4444

2777-3355