

區務統計要覽

臺北市中正區公所

中華民國 93 年


臺北市中正區公所

編印

區長的話

區政的工作雖然不是包山包海，但不也是繁複龐雜、經緯萬端，本區區政工作雖然在區公所全體同仁及各里里民同心戮力，全力以赴，已奠下良好的根基，但亦不可因此稍有懈怠。

為使各界瞭解一年來，我們辛勤努力的成果，特編印「區務統計要覽」，藉以檢討過去，策勵未來，尚祈上級長官、本區各界及全體區民一本愛護之心，繼續給予鞭策與指教，期使我們的區政工作，日有革新，日有進益。



台北市中正區公所 區長 孫清泉 謹識
中華民國 94 年 4 月

目 錄

一般概況

行政區域簡圖	1
本區簡介	2
已登記公私有土地筆數面積	5
各里鄰戶口數	6
現住人口之年齡分配	8
現住人口之教育程度	9
現住人口之婚姻狀況	10

行 政

組織系統表	11
編制及現有員額	12
現有職員人數—按教育程度分	13
現有職員人數—按考試及格別分	14
現有職員人數—按年齡分	15
經費預決算數額—按工作計畫別分	16
經費預決算數額—按用途別科目分	17
維護市容會報決議案件辦理情形	18

民 政

里長選舉概況	19
--------	----

鄰長遴聘概況	21
神壇、寺廟、財團法人寺廟一覽表	23
聚會所、財團法人教會一覽表	31
宗教團體興辦公益慈善及社會教化事業概況	35
里民大會出席情形及建議案件數	36
改善市容查報有關案件執行情形	38
鄰里公園概況	39
鄰長異動概況	40
各級學校一覽表	41
適齡兒童就學率	43
體育活動概況	44
調解業務概況表	45

社 會

社區發展協會會員人數	47
社區發展協會工作成果	49
社會福利及救濟概況	50
輔導市民臨時工作概況	51
低收入戶人口	52
辦理急難救助概況	55
遭受災害救助情形	56
身心障礙人口一覽表	57
65歲長者暨身心障礙市民申領免費乘車悠遊卡發放情形	58

經 建

鄰里工程施工概況	59
耕地面積及農業戶口	61
米穀種植面積及產量	62
園藝作物種植面積及產量	63
普通及特種作物種植面積及產量	64
家畜家禽頭數	65

兵 役

服兵役役男列級家屬各項慰問金、補助費發放情形	67
服兵役役男列級家屬安家生活扶助費發放情形	68
服兵役役男列級家屬全民健康保險醫療補助費核發情形	69

健 保

全民健保第一、五、六類保險對象統計	71
-------------------	----

壹、一般概況

臺北市中正區簡介

歷史沿革

中正區自清光緒初年即劃入台北府城之「城內」，民國七十九年區里行政區域調整合併原城中、古亭二區而成；區內政府機關林立，乃台灣政治與文化中心，取區內的中正紀念堂作為新的行政區名。

地理環境

本區位於臺北市的西南方，東臨大安區，以新生南路一段、信義路二段、杭州南路二段、羅斯福路一至四段為界；西接萬華區，以中華路為界；南瀕新店溪和永和市相望；北至市民大道（原縱貫線鐵路）與中山、大同區為鄰。全區面積 7.6071 平方公里，為台北市總面積之百分之 2.70，劃分 31 里，584 鄰，人口 159,690 人。

本區特色

本區特色約略可以「八多三少」來形容。八多乃：(1)中央機關多(2)博物、文物、圖書館多(3)明星學校多(4)補習班多(5)書店多(6)公立醫療機構多(7)大型公共遊憩場多(8)古蹟歷史性建築多；三少指的是：(1)水災少(2)竊盜、搶案少(3)色情營業場所少，如下所述：

(一)中央機關匯聚：

本區轄內有總統府、國民大會及行政、立法、司法、監察四院外，還有行政院所屬的內政、外交、財政、經濟、法務、教育、交通等八部，僑務、農業、研考、文建、青輔等五個委員會，以及人事行政局、主計處、新聞局、衛生署、環保署、中央銀行等單位，

合計二十多個中央機關，形成一個全國政治與行政中心。

(二)商業金融並集：

本區轄內有遠東、新光三越百貨公司外，尚有衡陽路的銀樓、博愛路的布莊、重慶南路一段的書店、南昌路二段的家具行等四大「專賣區」，其他各行業的公司行號林立，萬商雲集，加上館前路附近，金融機構聚集，形成一個商業繁榮，金融交易熱絡的集結區。

(三)文化書香濃郁：

本區轄內文化社教機構有：國立歷史博物館、省立博物館、郵政博物館、兒童交通博物館、國軍歷史文物館、國軍英雄館、國軍文藝活動中心、台灣藝術教育館、國立教育資料館、中正紀念堂、國家音樂廳、國家劇院、青少年育樂中心、中山堂、實踐堂等十六處，文化氣息濃厚。另有中央圖書館、台北市立圖書館之城中及古亭分館等三處，加上重慶南路一段的書店、出版社近百家，書香洋溢，為市民精神生活之所寄。

(四)交通運輸樞紐：

本區轄內主要道路，東西向有忠孝東、西路、仁愛路、信義路、羅斯福路、南昌路、和平西路等。南向有中華路、重慶南路、中山南路、林森南路、杭州南路、新生南路等，互相交錯。另有中正、福和、永福等三大橋及水源快速道路通往永和與中和市。且台北火車站、公路東、西站均在本區之內，為鐵公路運輸的起訖點。將來捷運系統完成後，有淡水至新店、西門至中正紀念堂、中和至羅斯福路口及土城至南港等四線通過本區。因此，來往車次必然頻繁密集，而成為交通運輸樞紐。

(五)各補習班林立：

南陽街一帶，位近台北火車站，地點適中，交通便利，升學、留

學、語文及專業等各補習班競相在此設立，為爭生意，百家爭鳴，各出奇招，名聞遐邇，成為本區一項特色。

教育設施

本區轄內大專院校有：台灣大學附設醫學院及法商學院、台北市立師範學院、國立台北商業技術學院、東吳大學城區部等4所。高中（職）有：建國、成功、北一女、強恕、開南、華南高中等6所。國中有：南門、螢橋、中正、弘道、古亭等5所。國小有：河堤、忠義、南門、東門、螢橋、忠孝及國語、市立師院實驗小學等8所。

公立醫療機

本區轄內有：台大醫院、三軍總醫院、市立聯合醫院和平院區、婦幼院區、健保聯合門診中心、防癆局等6所，為市民提供良好的醫療服務。

公共遊樂場

本區轄內有：二二八紀念公園、中正紀念堂、植物園等3處，面積大，綠地多，為市民最佳遊憩場所。

臺北市中正區已登記公私有土地筆數面積
中華民國 93 年底

公私有別 \ 項 目	已登記土地面積 (公頃)	已登記土地筆數 (筆)
總 計	713.6302	25,175
公 有	458.8474	8,902
私 有	207.8979	15,654
公 私 共 有	46.8849	529

~ 5 ~

資料來源：臺北市古亭、建成地政事務所

臺北市中正區各里鄰戶口數
中華國 93 年底

里 別	面 積 (km ²)	鄰 數	戶 數	人 口 數		
				計	男	女
總 計	7.6071	584	58,841	158,486	77,676	80,810
三愛里	0.2217	30	2,921	8,008	3,709	4,299
文北里	0.2185	27	1,984	5,368	2,564	2,804
文盛里	0.1418	10	1,151	2,817	1,364	1,453
文祥里	0.1389	23	2,794	8,006	3,807	4,199
水源里	0.3917	10	1,263	3,174	1,554	1,620
永功里	0.1370	24	2,429	6,648	3,343	3,305
永昌里	0.1162	21	2,014	5,422	2,759	2,663
光復里	0.2946	14	1,701	4,422	2,125	2,297
幸市里	0.1962	17	1,641	4,186	2,057	2,129
幸福里	0.2708	19	1,865	4,897	2,439	2,458
忠勤里	0.0799	31	2,951	7,148	3,669	3,479
東門里	0.8042	16	1,861	5,042	2,485	2,557
林興里	0.4492	21	2,027	5,034	2,506	2,528
板溪里	0.1436	14	1,355	3,408	1,659	1,749
河堤里	0.1130	19	1,748	4,728	2,333	2,395

資料來源：臺北市中正區戶政事務所

臺北市中正區各里鄰戶口數（續）
中華國 93 年底

里 別	面 積 (km ²)	鄰 數	戶 數	人 口 數		
				計	男	女
南門里	0.3184	16	1,042	3,033	1,470	1,563
南福里	0.2263	29	3,261	9,016	4,431	4,585
建國里	0.5065	6	619	1,679	807	872
梅花里	0.4440	15	1,347	3,528	1,716	1,812
頂東里	0.2100	24	2,301	5,767	2,772	2,995
富水里	0.4198	12	1,176	3,161	1,744	1,417
廈安里	0.1125	11	1,456	4,244	2,151	2,093
愛國里	0.1480	15	1,206	3,416	1,596	1,820
新營里	0.1356	27	3,273	10,016	4,830	5,186
網溪里	0.1568	24	2,117	5,514	2,637	2,877
黎明里	0.4566	13	1,481	3,505	1,766	1,739
螢園里	0.1147	26	2,095	5,424	2,664	2,760
螢雪里	0.2027	18	1,673	4,569	2,233	2,336
龍光里	0.1719	14	1,409	4,163	1,994	2,169
龍福里	0.1951	21	3,174	8,552	4,233	4,319
龍興里	0.0709	17	1,506	4,591	2,259	2,332

資料來源：臺北市中正區戶政事務所

臺北市中正區現住人口之年齡分配
中華民國 93 年底

性別	總計	0 4 歲	5 9 歲	10 14 歲	15 19 歲	20 24 歲	25 29 歲	30 34 歲	35 39 歲	40 44 歲	45 49 歲	50 54 歲	55 59 歲	60 64 歲	65 歲 以上
總計	158,486	7,788	10,600	11,788	9,687	10,408	10,667	10,975	12,463	13,767	13,272	12,416	8,054	6,250	20,351
男	77,676	4,047	5,519	6,241	4,964	5,195	5,117	4,906	5,375	6,366	6,407	5,979	3,935	2,940	10,685
女	80,810	3,741	5,081	5,547	4,723	5,213	5,550	6,069	7,088	7,401	6,865	6,437	4,119	3,310	9,666

資料來源：臺北市中正區戶政事務所

臺北市中正區現住人口之教育程度
中華民國 93 年底

性別	總計	五歲以上											未滿五歲
		共計	研究所	大學	專科	高中	高職	初中	初職	小學	自修	不識字	
總計	158,486	128,310	10,829	35,956	20,598	16,398	17,768	12,450	247	11,925	531	1,608	30,176
男	77,676	61,869	6,697	18,485	9,547	7,921	7,779	6,207	103	4,603	210	317	15,807
女	80,810	66,441	4,132	17,471	11,051	8,477	9,989	6,243	144	7,322	321	1,291	14,369

資料來源：臺北市中正區戶政事務所

臺北市中正區現住人口之婚姻狀況
中華國 93 年底

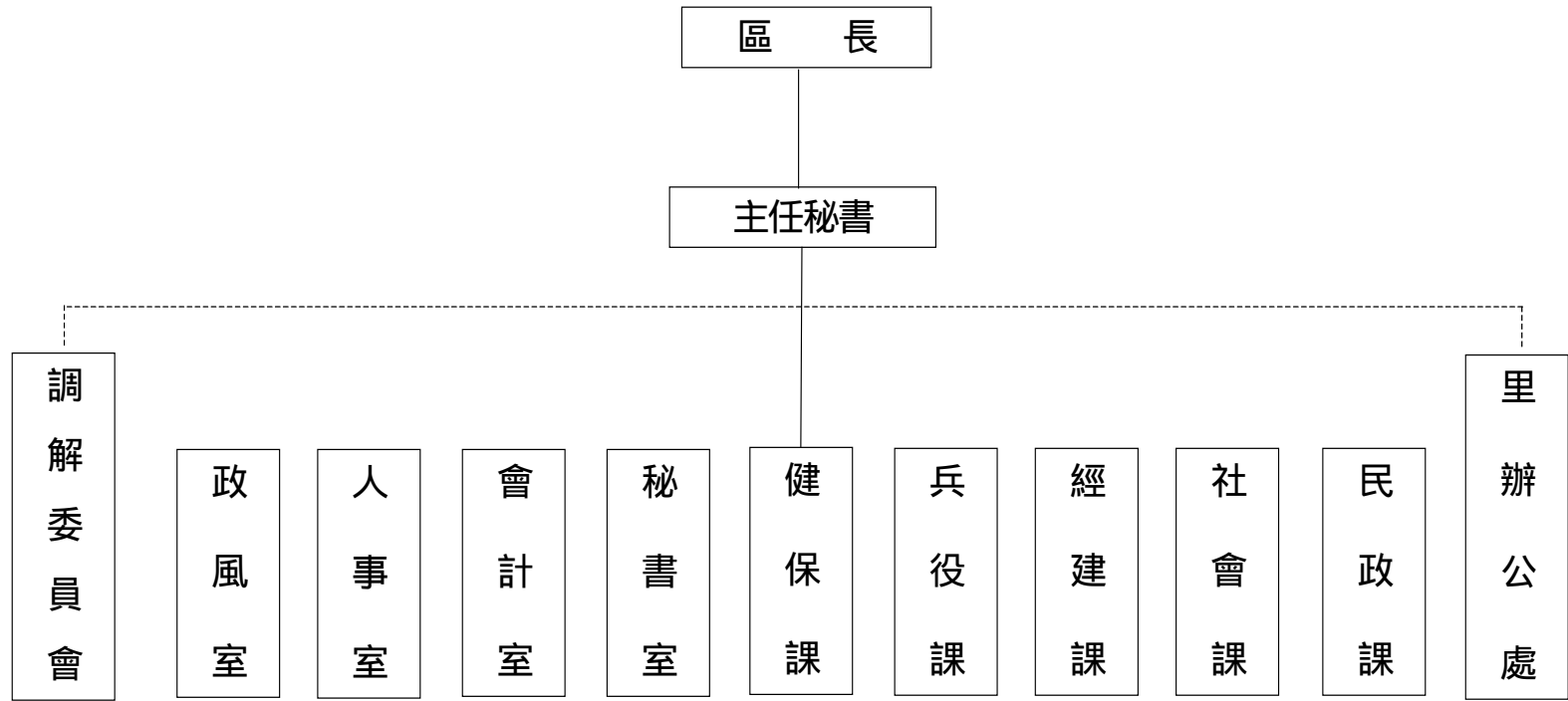
性 別	總 計	五 歲 以 上					未 滿 五 歲				
		合 計	未 婚	有配偶	離 婚	喪 偶	合 計	未 婚	有配偶	離 婚	喪 偶
總計	158,486	128,310	44,139	70,728	6,721	6,722	30,176	30,176	-	-	-
男	77,676	61,869	22,531	34,956	3,116	1,266	15,807	15,807			
女	80,810	66,441	21,608	35,772	3,605	5,456	14,369	14,369			

資料來源：臺北市中正區戶政事務所

貳、行政

臺北市中正區公所組織系統表
中華民國 93 年底

二



資料來源：本所人事室

臺北市中正區公所編制及現有員額
中華民國 93 年底

職 稱 別	職 等	共 計		秘書室		民政課		社會課		經建課		兵役課		健保課		會計室		人事室		政風室	
		編制	現有	編制	現有	編制	現有	編制	現有	編制	現有	編制	現有	編制	現有	編制	現有	編制	現有	編制	現有
總 計		110	106	18	23	41	44	6	9	9	7	25	13	3	3	3	3	3	3	2	1
區 長	薦任九等至簡任一等	1	1	1	1	--	--	--	--	--	--	--	--	--	--	--	--	--	--	--	--
副 區 長	*	-	-			--	--	--	--	--	--	--	--	--	--	--	--	--	--	--	--
主 任 書 記	薦任八至九等	1	1	1	1	--	--	--	--	--	--	--	--	--	--	--	--	--	--	--	--
調 解 會 秘 書	委任五等至薦任七等	1	1	1	1	--	--	--	--	--	--	--	--	--	--	--	--	--	--	--	--
秘 書	薦任七等	1	1	1	1	--	--	--	--	--	--	--	--	--	--	--	--	--	--	--	--
視 導	薦任七等	2	2	2	2	--	--	--	--	--	--	--	--	--	--	--	--	--	--	--	--
課 長 (室 主 任)	薦任七至八等	8	8	1	1	1	1	1	1	1	1	1	1			1	1	1	1	1	1
技 士	委任五等或薦任六至七等	3	3							3	3										
課 員 (佐 助 理 員)		37	35	6	5	7	8	3	5	3	1	12	10	1	2	2	2	2	2	1	-
技 佐	委任四至五等或薦任六等	2	2							2	2										
辦 事 員	委任三至五等	16	16	2	8	1	3	2	3			9	1	2	1						
書 記 (雇 員)	委任一至三等	7	5	3	3	1	1					3	1								
里 幹 事	委任四至五等或薦任六等	31	31			31	31														
其 他		-	-																		

附 註：(1)本區本年底有技工 6 人，工友 8 人，駕駛 2 人，駐衛警 5 人。

(2)區長、主任秘書、調解會秘書、秘書、視導列於秘書室。

資料來源：本所人事室

臺北市中正區公所現有職員人數 - 按教育程度分
中華民國 93 年底

項 目 別	總計 (1)	研 究 所			大學畢業 (5)	專科畢業 (6)	高中(職) 畢業(7)	國(初中) 以下(8)
		計(2)	博士(3)	碩士(4)				
(1)總 計	106	3	-	3	33	41	28	1
(2) 男	39	3	-	3	11	8	17	-
(3) 女	67	-	-	-	22	33	11	1
(4)政 務 人 員	-	-	-	-	-	-	-	-
(5) 男	-	-	-	-	-	-	-	-
(6) 女	-	-	-	-	-	-	-	-
(7)民選機關首長	-	-	-	-	-	-	-	-
(8) 男	-	-	-	-	-	-	-	-
(9) 女	-	-	-	-	-	-	-	-
(10)簡薦委任(派)人員(含雇員)	106	3	-	3	33	41	28	1
(11)簡 任 (派)	1	-	-	-	-	-	1	-
(12) 男	1	-	-	-	-	-	1	-
(13) 女	-	-	-	-	-	-	-	-
(14)薦 任 (派)	47	-	-	-	16	20	11	-
(15) 男	18	-	-	-	4	5	9	-
(16) 女	29	-	-	-	12	15	2	-
(17)委 任 (派)	58	3	-	3	17	21	16	1
(18) 男	20	3	-	3	7	3	7	-
(19) 女	38	-	-	-	10	18	9	1
聘 任	-	-	-	-	-	-	-	-
男	-	-	-	-	-	-	-	-
女	-	-	-	-	-	-	-	-
醫 事 人 員	-	-	-	-	-	-	-	-
男	-	-	-	-	-	-	-	-
女	-	-	-	-	-	-	-	-
(20)雇 員	-	-	-	-	-	-	-	-
(21) 男	-	-	-	-	-	-	-	-
(22) 女	-	-	-	-	-	-	-	-
(23)警察(消防)人員	-	-	-	-	-	-	-	-
(24)警 監	-	-	-	-	-	-	-	-
(25) 男	-	-	-	-	-	-	-	-
(26) 女	-	-	-	-	-	-	-	-
(27)警 正	-	-	-	-	-	-	-	-
(28) 男	-	-	-	-	-	-	-	-
(29) 女	-	-	-	-	-	-	-	-
(30)警 佐	-	-	-	-	-	-	-	-
(31) 男	-	-	-	-	-	-	-	-
(32) 女	-	-	-	-	-	-	-	-

附 註：(1)考試係指應考選機關舉辦之各類考試及格並取得及格證書者，無考試及格資格者，請填「依其他法令進用」欄。

(2)請依人事處行政機關人事業務查報表資料填報。

資料來源：本所人事室

臺北市中正區公所現有職員人數 - 按考試及格別分
中華民國 93 年底

項 目 別	總計 (1)	考 試 及 格 種 類							依其他法令 進用(9)
		計(2)	高等考試(3)	普通考試(4)	初等考試(5)	特種考試(6)	升等考試(7)	其他考試(8)	
(1)總 計	106	106	9	28	2	46	9	12	-
(2) 男	39	39	2	9	1	20	4	3	-
(3) 女	67	67	7	19	1	26	5	9	-
(4)政 務 人 員	-	-	-	-	-	-	-	-	-
(5) 男	-	-	-	-	-	-	-	-	-
(6) 女	-	-	-	-	-	-	-	-	-
(7)民選機關首長	-	-	-	-	-	-	-	-	-
(8) 男	-	-	-	-	-	-	-	-	-
(9) 女	-	-	-	-	-	-	-	-	-
(10)簡薦委任(派)人員(含雇員)	106	106	9	28	2	46	9	12	-
(11)簡 任 (派)	1	1	-	-	-	1	-	-	-
(12) 男	1	1	-	-	-	1	-	-	-
(13) 女	-	-	-	-	-	-	-	-	-
(14)薦 任 (派)	47	47	9	2	-	28	6	2	-
(15) 男	18	18	2	1	-	12	3	-	-
(16) 女	29	29	7	1	-	16	3	2	-
(17)委 任 (派)	58	58	-	26	2	17	3	10	-
(18) 男	20	20	-	8	1	7	1	3	-
(19) 女	38	38	-	18	1	10	2	7	-
聘 任	-	-	-	-	-	-	-	-	-
男	-	-	-	-	-	-	-	-	-
女	-	-	-	-	-	-	-	-	-
醫 事 人 員	-	-	-	-	-	-	-	-	-
男	-	-	-	-	-	-	-	-	-
女	-	-	-	-	-	-	-	-	-
(20)雇 員	-	-	-	-	-	-	-	-	-
(21) 男	-	-	-	-	-	-	-	-	-
(22) 女	-	-	-	-	-	-	-	-	-
(23)警察(消防)人員	-	-	-	-	-	-	-	-	-
(24)警 監	-	-	-	-	-	-	-	-	-
(25) 男	-	-	-	-	-	-	-	-	-
(26) 女	-	-	-	-	-	-	-	-	-
(27)警 正	-	-	-	-	-	-	-	-	-
(28) 男	-	-	-	-	-	-	-	-	-
(29) 女	-	-	-	-	-	-	-	-	-
(30)警 佐	-	-	-	-	-	-	-	-	-
(31) 男	-	-	-	-	-	-	-	-	-
(32) 女	-	-	-	-	-	-	-	-	-

附 註：(1)考試係指應考選機關舉辦之各類考試及格並取得及格證書者，無考試及格資格者，請填「依其他法令進用」欄。

(2)請依人事處行政機關人事業務查報表資料填報。

資料來源：本所人事室

臺北市中正區公所現有職員人數 - 按年齡分
中華民國 93 年底

項 目 別	總計(1)	24 歲以下 (2)	25-29 歲 (3)	30-34 歲 (4)	35-39 歲 (5)	40-44 歲 (6)	45-49 歲 (7)	50-54 歲 (8)	55-59 歲 (9)	60-64 歲 (10)	65 歲以上 (11)
(1)總 計	106	-	8	13	17	20	22	22	4	-	-
(2) 男	39	-	3	3	5	6	9	10	3	-	-
(3) 女	67	-	5	10	12	14	13	12	1	-	-
(4)政 務 人 員	-	-	-	-	-	-	-	-	-	-	-
(5) 男	-	-	-	-	-	-	-	-	-	-	-
(6) 女	-	-	-	-	-	-	-	-	-	-	-
(7)民選機關首長	-	-	-	-	-	-	-	-	-	-	-
(8) 男	-	-	-	-	-	-	-	-	-	-	-
(9) 女	-	-	-	-	-	-	-	-	-	-	-
(10)簡薦委任(派)人員(含雇員)	106	-	8	13	17	20	22	22	4	-	-
(11)簡 任 (派)	1	-	-	-	-	1	-	-	-	-	-
(12) 男	1	-	-	-	-	1	-	-	-	-	-
(13) 女	-	-	-	-	-	-	-	-	-	-	-
(14)薦 任 (派)	47	-	1	3	2	9	14	15	3	-	-
(15) 男	18	-	1	-	1	2	5	7	2	-	-
(16) 女	29	-	-	3	1	7	9	8	1	-	-
(17)委 任 (派)	58	-	7	10	15	10	8	7	1	-	-
(18) 男	20	-	2	3	4	3	4	3	1	-	-
(19) 女	38	-	5	7	11	7	4	4	-	-	-
聘 任	-	-	-	-	-	-	-	-	-	-	-
男	-	-	-	-	-	-	-	-	-	-	-
女	-	-	-	-	-	-	-	-	-	-	-
醫 事 人 員	-	-	-	-	-	-	-	-	-	-	-
男	-	-	-	-	-	-	-	-	-	-	-
女	-	-	-	-	-	-	-	-	-	-	-
(20)雇 員	-	-	-	-	-	-	-	-	-	-	-
(21) 男	-	-	-	-	-	-	-	-	-	-	-
(22) 女	-	-	-	-	-	-	-	-	-	-	-
(23)警察(消防)人員	-	-	-	-	-	-	-	-	-	-	-
(24)警 監	-	-	-	-	-	-	-	-	-	-	-
(25) 男	-	-	-	-	-	-	-	-	-	-	-
(26) 女	-	-	-	-	-	-	-	-	-	-	-
(27)警 正	-	-	-	-	-	-	-	-	-	-	-
(28) 男	-	-	-	-	-	-	-	-	-	-	-
(29) 女	-	-	-	-	-	-	-	-	-	-	-
(30)警 佐	-	-	-	-	-	-	-	-	-	-	-
(31) 男	-	-	-	-	-	-	-	-	-	-	-
(32) 女	-	-	-	-	-	-	-	-	-	-	-

附 註：(1)考試係指應考選機關舉辦之各類考試及格並取得及格證書者，無考試及格資格者，請填「依其他法令進用」欄。

(2)請依人事處行政機關人事業務查報表資料填報。

資料來源：本所人事室

臺北市中正區公所經費預決算數額 按工作計畫別分
中華民國 93 年底

單位：元

科 目	本 年 度 預 算 (9 3 年 度)	上 年 度 (9 2 年 底)		本 年 度 與 上 年 度 預 算 比 較	
		預 算 數	決 算 數	增 減 數	增 減 率 (%)
總 計	188,047,800	209,015,850	197,233,550	-20,968,050	-10.03%
一般行政	42,845,516	44,458,382	42,343,262	-1,612,866	-3.63%
行政管理	42,845,516	44,458,382	42,343,262	-1,612,866	-3.63%
區政業務	113,196,749	117,601,930	110,050,228	-4,405,181	-3.75%
區政管理	113,196,749	117,601,930	110,050,228	-4,405,181	-3.75%
建築及設備	7,842,700	20,015,135	19,244,511	-12,172,435	-60.82%
營建工程	6,200,000	18,141,935	17,371,386	-11,941,935	-65.83%
交通及運輸設備	-	-	-	-	0.00%
其他設備	1,642,700	1,873,200	1,873,125	-230,500	-12.31%
道路橋樑工程	22,298,525	23,081,366	22,422,471	-782,841	-3.39%
道路及橋樑工程	22,298,525	23,081,366	22,422,471	-782,841	-3.39%
公園綠化及風景區工程	1,863,000	3,469,760	3,173,078	-1,606,760	-46.31%
公園及綠化工程	1,863,000	3,469,760	3,173,078	-1,606,760	-46.31%
第一預備金	1,310	389,277	-	-387,967	-99.66%
第一預備金(1)	1,310	389,277	-	-387,967	-99.66%

附 註：(1)第一預備金預算數為動支後之淨額，決算數請攤至其他工作計畫。

資料來源：本所會計室

臺北市中正區公所經費預決算數額 按用途別科目分
中華民國 93 年底

單位：元

科 目	本年度預算數 (93 年度)		上年度預算數 (92 年度)		本年度與上年度 預算比較		上年度決算數 (92 年度)	
	金 額	百分比 (%)	金 額	百分比 (%)	增 減 數	增減率 (%)	金 額	百分比 (%)
總 計	188,047,800	100.00%	209,015,850	100.00%	-20,968,050	-10.03%	197,233,550	100.00%
人 事 費	102,512,121	54.51%	104,879,334	50.18%	-2,367,213	-2.26%	100,969,471	51.19%
業 務 費	14,316,264	7.61%	14,462,418	6.92%	-146,154	-1.01%	12,179,376	6.18%
獎 補 助 及 損 失 (經 常 門)	39,213,880	20.85%	42,718,560	20.44%	-3,504,680	-8.20%	39,244,643	19.90%
債 務 費	-	0.00%	-	0.00%	-	0.00%	-	0.00%
預 備 金	1,310	0.00%	389,277	0.19%	-387,967	-99.66%	-	0.00%
設 備 及 投 資	25,804,225	13.72%	40,366,261	19.31%	-14,562,036	-36.07%	38,662,046	19.60%
獎 補 助 及 損 失 (資 本 門)	6,200,000	3.30%	6,200,000	2.97%	-	0.00%	6,178,014	3.13%

資料來源：本所會計室

臺北市中正區維護市容會報決議案件辦理情形

中華民國 93 年底

單位：件

項 目	總 計	市府單位					區級單位					其他單位				
		小 計	A 級已 依案 執行 完成	B 級正 依案 執行	C 級計 畫執 行	D 級無 法執 行	小 計	A 級已 依案 執行 完成	B 級正 依案 執行	C 級計 畫執 行	D 級無 法執 行	小 計	A 級已 依案 執行 完成	B 級正 依案 執行	C 級計 畫執 行	D 級無 法執 行
合計	87	63	45	2	8	8	12	12	-	-	-	12	8	2	1	1
巷弄側溝維護	16	8	3	1	4		7	7				1	1			
環境衛生之整理及公共衛生之 改進	12	3	3				1	1				8	7	1		
違規攤販之取締事項	-	-					-					-				
區內市場管理及清潔事項	-	-					-					-				
路燈之遷移及增設事項	4	4	3			1	-					-				
花木及綠地之維護事項	3	3	1		1	1	-					-				
區內交通設施之建議事項	33	33	29		1	3	-					-				
公共工程之改善事項	1	1	1				-					-				
區內違建之查察處理事項	-	-					-					-				
電力、電話、電信設施事項	1	-					-					1		1		
其他有關市容建議事項	17	11	5	1	2	3	4	4				2			1	1

資料來源：本所秘書室

參、民 政

臺北市中正區里長選舉概況
中華民國 93 年

里 別	選 日	舉 期	選 人 舉 數 (1)	投 票 數 (2)	投 票 率 (%) [(2)/(1)]*100	候 人 選 數	當 選 人			
							姓 名	年 齡	性 別	就 日 職 期
總 計	無		-	-	-	-	--	--	--	--
水源里					-					
富水里					-					
文盛里					-					
林興里					-					
河堤里					-					
頂東里					-					
網溪里					-					
板溪里					-					
螢圃里					-					
螢雪里					-					
永功里					-					
永昌里					-					
龍興里					-					
忠勤里					-					
廈安里					-					

附 註：本區現有 31 里，今年改選 0 里
資料來源：本所民政課

臺北市中正區里長選舉概況 (續)

中華民國 93 年

里 別	選 日	舉 期	選 人 舉 數 (1)	投 票 數 (2)	投 票 率 (%) [(2)/(1)]*100	候 人 選 數	當 選 人			
							姓 名	年 齡	性 別	就 日 職 期
愛國里					-					
南門里					-					
龍光里					-					
南福里					-					
龍福里					-					
新營里					-					
建國里					-					
光復里					-					
黎明里					-					
梅花里					-					
幸福里					-					
幸市里					-					
東門里					-					
文北里					-					
文祥里					-					
三愛里					-					

附 註：本區現有 31 里，今年改選 0 里

資料來源：本所民政課

臺北市中正區鄰長遴聘概況
中華民國 93 年底

里 別	里內現有鄰數	年 底 鄰 長 人 數			未 遴 聘 鄰 數	本 年 增 (改) 遴 聘 鄰 長 數		
		計	男	女		計	男	女
總 計	584	580	353	227	4	-	-	-
水源里	10	10	6	4		-		
富水里	12	12	8	4		-		
文盛里	10	10	5	5		-		
林興里	21	18	9	9	3	-		
河堤里	19	19	11	8		-		
頂東里	24	24	13	11		-		
網溪里	24	24	11	13		-		
板溪里	14	14	9	5		-		
螢圃里	26	26	13	13		-		
螢雪里	18	18	12	6		-		
永功里	24	24	17	7		-		
永昌里	21	21	14	7		-		
龍興里	17	17	9	8		-		
忠勤里	31	31	16	15		-		
廈安里	11	11	7	4		-		

資料來源：本所民政課

臺北市中正區鄰長遴聘概況 (續)
中華民國 93 年底

里 別	里內現有鄰數	年 底 鄰 長 人 數			未 遴 聘 鄰 數	本 年 增 (改) 遴 聘 鄰 長 數		
		計	男	女		計	男	女
愛國里	15	15	12	3		-		
南門里	16	15	7	8	1	-		
龍光里	14	14	7	7		-		
南福里	29	29	23	6		-		
龍福里	21	21	13	8		-		
新營里	27	27	18	9		-		
建國里	6	6	5	1		-		
光復里	14	14	13	1		-		
黎明里	13	13	12	1		-		
梅花里	15	15	8	7				
幸福里	19	19	14	5				
幸市里	17	17	9	8				
東門里	16	16	14	2				
文北里	27	27	9	18				
文祥里	23	23	16	7				
三愛里	30	30	13	17				

資料來源：本所民政課

臺北市中正區神壇、寺廟、財團法人寺廟一覽表
中華民國 93 年底

編號	里別	神壇、寺廟、 財團法人寺廟名稱	教別	負責人 姓 名	地 址	電話	奉祀主神	祭典日期	建立日期
1	水源	一貫道鈺德講堂	道教	李忠成	汀州路 3 段 203 號 7、8 樓	23688342	明明上帝	農曆 3 月 23 日	民國 81 年 9 月 20 日
2	水源	三世宮	道教	周朝川	汀州路 3 段 104 巷 11 弄 3 號	23686735	關聖帝君	農曆 6 月 24 日	民國 46 年 5 月 20 日
3	富水	玉賜聖母殿	道教	莊立富	永春街 200 巷 3 弄 2-2 號	23685851	媽祖	農曆 3 月 23 日	民國 84 年 8 月 25 日
4	富水	慈明宮	道教	彭裕川	永春街 208 號	23676565	媽祖	農曆 3 月 23 日	民國 77 年 6 月 3 日
5	文盛	永興宮	道教	林克昌	羅斯福路 3 段 210 巷 12 號	23678917	土地公	農曆 2 月 2 日	民國前 0 年 0 月 0
6	林興	忠義宮	道教	余明義	水源路 37 巷 1 弄 7 號	23658593	關聖帝君	農曆 6 月 24 日	民國 59 年 0 月 0 日
7	河堤	北天宮	道教	徐天送	同安街 79-1 號	23654355	觀音菩薩	農曆 3 月 23 日	民國 64 年 6 月 30 日
8	河堤	北極神武殿	道教	林 愛	同安街 85-1 號	23648697	玄天上帝	農曆 3 月 3 日	民國 82 年 5 月 0 日
9	河堤	秀惠宮	道教	鄒裕國	金門街 11 巷 16 號	23658131	無極老母		民國 91 年 9 月 10 日
10	河堤	明月分壇	道教	陳金葉	同安街 97 巷 1 號	23684782	南海觀世音	農曆 2 月 19 日 農曆 6 月 19 日 農曆 9 月 19 日	民國 83 年 3 月 12 日
11	河堤	金雞廟	道教	黃文周	同安街 99-10 號	23654197	五皇大帝	農曆 5 月 5 日	民國 38 年 5 月 5 日
12	河堤	德賢宮	道教	吳葉桂枝	金門街 24 巷 22 號	23680121	釋迦牟尼佛	農曆 4 月 8 日	民國 65 年 6 月 0 日
13	頂東	台北南安宮	道教	蔡振益	晉江街路 111 號	23684306 23686216 83691789	天上聖母	農曆 3 月 20 日	民國 77 年 7 月 25 日

資料來源：本所民政課

臺北市中正區神壇、寺廟、財團法人寺廟一覽表（續一）
中華民國 93 年底

編號	里別	神壇、寺廟、 財團法人寺廟名稱	教 別	負責 人 姓 名	地 址	電 話	奉祀主神	祭典日期	建立日期
14	頂東	正義宮	道教	邱啟榮	同安街 47-2 號	23653909	五府千歲	農曆 9 月 15 日	民國 84 年 3 月 6 日
15	頂東	如來禪寺	佛教	莊茂榮	晉江街 98 巷 7 號 1 樓	23684591	釋迦牟尼佛	農曆 4 月 9 日	民國 77 年 1 月 11 日
16	頂東	和聖壇	道教	王吳碧霞	晉江街 72 巷 9 號	33651740	天上聖母	農曆 3 月 23 日	民國 76 年 6 月 22 日
17	頂東	慈安宮	道教	鍾翠美	汀州路 2 段 313 號 4 樓	23655789 23681261	玉皇上帝	農曆 1 月 9 日	民國 51 年 5 月 0 日
18	網溪	台北市莆仙同鄉會涓洲 天后宮	道教	陳金英	同安街 90 號	23654837	天上聖母	農曆 3 月 23 日	民國 65 年 12 月 0 日
19	網溪	台北聖安宮	道教	林端三	廈門街 130 巷 4 號底	23650900 0935921513	王母娘娘	農曆 6 月 19 日	民國 78 年 4 月 0 日
20	網溪	明聖宮	道教	鄭文統	同安街 58-1 號 2 樓	23673192	天上聖母	農曆 3 月 23 日	民國 74 年 4 月 0 日
21	網溪	寶纈堂	佛教	陳昌杉	廈門街 99 巷 2-3 號 3 樓	23683288	釋迦牟尼佛	農曆 4 月 8 日	民國 52 年 0 月 0 日
22	板溪	天旨宮	道教	周國華	晉江街 18 巷 50 號	23673813	朱府千歲	農曆 8 月 15 日	民國 86 年 11 月 1 日
23	板溪	地府陰公廟	道教	楊國明	同安街 1 號	23686736 0911685900	地府陰公	農曆 3 月 21 日	民國 0 年 0 月 0 日
24	螢圃	天福宮	道教	陳 壹	汀州路 2 段 109 號	23656759	太上道祖	農曆 2 月 15 日	民國 70 年 7 月 10 日
25	螢圃	天龍慈惠堂	道教	余素霞	重慶南路 3 段 65 巷 4 弄 8 號	23653361	瑤池金母	農曆 7 月 18 日	民國 79 年 11 月 16 日
26	螢圃	義和慈惠堂	道教	邱清吉	廈門街 99 巷 27-2 號	23676327	瑤池金母	農曆 7 月 18 日	民國 57 年 4 月 1 日

資料來源：本所民政課

臺北市中正區神壇、寺廟、財團法人寺廟一覽表（續二）
中華民國 93 年底

編號	里別	神壇、寺廟、 財團法人寺廟名稱	教別	負責人 姓名	地 址	電話	奉祀主神	祭典日期	建立日期
27	螢雪	台北朝安宮	道教	林國松	詔安街 26 巷 15 號	23037536 23417792	北港媽	農曆 8 月 8 日	民國 73 年 9 月 3 日
28	螢雪	順天宮	道教	李江川	汀州路 2 段 13 巷 9 號	23052241	玄天上帝	農曆 3 月 3 日	民國 79 年 9 月 10 日
29	永功	天佑宮	道教	劉金城	詔安街 88 號	23052509	媽祖	農曆 3 月 23 日	民國 79 年 0 月 0 日
30	永功	天竺宮	道教	蔡啟明	中華路 2 段 467 巷 26 號	23071684 23033849	玄天上帝	農曆 3 月 3 日	民國 65 年 0 月 0 日
31	永功	國聖宮	道教	楊俊龍	詔安街 108 號	23375025	三山國王	農曆 2 月 25 日	民國 72 年 11 月 28 日
32	永功	義靈宮	道教	吳崇陽	汀州路 1 段 179 巷 10 號	23016898	關聖帝君	農曆 6 月 24 日	民國 67 年 10 月 6 日
33	永功	聖鳳宮	道教	許睦修	汀州路 1 段 340 巷 4 弄 19 號	23018182	天上聖母	農曆 3 月 23 日	民國 90 年 10 月 0 日
34	永功	福德廟	道教	鄭基旺	和平西路 2 段 36 巷 12 號	23039308	土地公	農曆 10 月 25 日	民國 71 年 0 月 0 日
35	永功	興安宮	道教	楊玉春	泉州街 34 巷 5 弄 21 號	23013977	白鶴仙姑	農曆 4 月 10 日	民國 73 年 5 月 0 日
36	永昌	三靖宮	道教	向寶鳳	中華路 2 段 441 巷 6 弄 1 號前	29379364	溫府千歲	農曆 11 月 1 日	民國 40 年 0 月 0 日
37	永昌	台北慈聖宮	道教	呂金田	汀州路 1 段 242 巷 35 號	23327421	天上聖母	農曆 3 月 23 日	民國 81 年 10 月 1 日
38	永昌	台北聖母宮	道教	周秋河	南海路 112 巷 20 號	23033329	天上聖母	農曆 6 月 13 日	民國 73 年 0 月 0 日
39	永昌	玄靈慈惠堂	道教	蕭林麗娜	汀州路 1 段 242 巷 20 號	23031891	瑤池金母	農曆 7 月 18 日	民國 71 年 10 月 0 日

資料來源：本所民政課

臺北市中正區神壇、寺廟、財團法人寺廟一覽表（續三）
中華民國 93 年底

編號	里別	神壇、寺廟、 財團法人寺廟名稱	教 別	負責 人 姓 名	地 址	電 話	奉祀主神	祭典日期	建立日期
40	永昌	拱朝雲天宮	道教	林福財	中華路 2 段 443 巷 33 弄 5 號	23091485、 29522028、	天上聖母	農曆 3 月 23 日	民國 79 年 5 月 26 日
41	永昌	善化堂	道教	張力文	詔安街 250 巷 9 號	23011608	關聖帝君	農曆 6 月 24 日	民國 40 年 8 月 15 日
42	永昌	漢明堂	道教	陳杜淑蘭	中華路 2 段 441 巷 2 弄 9 號	23033483	關聖帝君	農曆 1 月 13 日	民國 45 年 0 月 0 日
43	永昌	碧雲宮	道教	王老仙	詔安街 180 巷 15 號	23070604	觀音菩薩	農曆 2 月 19 日	民國 80 年 4 月 1 日
44	龍興	永義宮	道教	陳居萬	汀州路 1 段 117 號	23076932	池府千歲	農曆 6 月 18 日 農曆 5 月 10 日 農曆 12 月 16 日	民國前 26 年 0 月 0 日
45	龍興	興靈壇	道教	魯余生	汀州路 1 段 115 巷 2 號	23057185	玄天上帝		民國 75 年 5 月 12 日
46	龍興	龍興宮	道教	陳銘蒼	和平西路 2 段 70 巷 30 號	23037429	保儀尊王	農曆 2 月 1 日 農曆 7 月 14 日 國曆 10 月 25 日	民國 78 年 10 月 25 日
47	忠勤	三清宮	道教	謝林水枝	中華路 2 段 315 巷 4 弄 5-3 號	23017896	太上老君	農曆 2 月 25 日	民國 57 年 10 月 2 日
48	忠勤	中華慈安宮	道教	林素女	中華路 2 段 293 巷 18 號	23073467	天上聖母	農曆 3 月 23 日	民國 80 年 8 月 8 日
49	忠勤	台北 代天府	道教	柯游素月	中華路 2 段 303 巷 5 號	23046372	五府千歲	農曆 4 月 27 日	民國 81 年 1 月 18 日
50	忠勤	台北太子宮	道教	黃秀鑾	南海路 101-2 號	23329319	中壇元帥	農曆 9 月 9 日	民國 82 年 6 月 28 日
51	忠勤	台北正心宮	道教	郭炳南	汀州路 1 段 140 巷 13 弄 1 號	23034930、 23011046	觀音菩薩	農曆 2 月 19 日	民國 86 年 1 月 17 日
52	忠勤	玄德宮	道教	黃鳳蘭	中華路 2 段 311 巷 31 號	23030736	玄天上帝	農曆 3 月 3 日	民國 57 年 10 月 25 日

資料來源：本所民政課

臺北市中正區神壇、寺廟、財團法人寺廟一覽表（續四）
中華民國 93 年底

編號	里別	神壇、寺廟、 財團法人寺廟名稱	教 別	負責 人 姓名	地 址	電 話	奉祀主神	祭典日期	建 立 日 期
53	忠勤	吉賢宮	道教	吳阿月	中華路 2 段 309 巷 11 號 2 樓	23054295	天上聖母	農曆 3 月 23 日	民國 67 年 12 月 30 日
54	忠勤	忠義玉聖宮	道教	黃來漲	西藏路 77-1 號 2 樓	23015182	關聖帝君	農曆 1 月 13 日	民國 82 年 10 月 15 日
55	忠勤	保濟宮	道教	吳有望	汀州路 1 段 92 巷 12 弄 11 號	23018773 23059001	保生大帝	農曆 3 月 15 日	民國 73 年 3 月 28 日
56	忠勤	閻山大法院	道教	王永茂	汀州路 1 段 128 號	23016702	法王真君	農曆 8 月 1 日	民國 58 年 4 月 1 日
57	忠勤	優天宮	道教	李陳美臻	中華路 2 段 315 巷 15 號	23071505	天上聖母	農曆 3 月 23 日	民國 62 年 10 月 25 日
58	忠勤	臨水法奶宮	道教	劉景銓	南海路 103-5 號	23329013	陳靖姑菩薩	農曆 1 月 15 日	民國 75 年 3 月 15 日
59	忠勤	鎮北宮	道教	周昶旭	中華路 2 段 315 巷 4 弄 1-2 號	23055336	五府千歲	農曆 3 月 23 日	民國 79 年 10 月 6 日
60	廈安	陳姓公	道教	林木竹	西藏路 42 號		地藏王菩薩	農曆 9 月 7 日 農曆 7 月 13 日	民國 56 年 5 月 0 日
61	廈安	聖德宮	道教	徐金助	莒光路 11 巷 9、11 號	23041931 23370342	蕭府太傅	農曆 5 月 17 日	民國 70 年 5 月 13 日
62	廈安	慶安太子宮	道教	劉清海	西藏路 44 號	0958519096	中壇元帥	農曆 9 月 9 日	民國 74 年 10 月 0 日
63	愛國	福德宮	道教	高進益	中華路 2 段 81 巷 66-1 號	23616839 23814606	福德正神	農曆 2 月 2 日	民國前 0 年 0 月 0
64	南門	南天聯合府慈善堂	佛教	林自津	博愛路 203 巷 7-7 號	23819046	九皇大帝	農曆 9 月 9 日	民國 36 年 0 月 0 日
65	龍福	子龍宮	道教	張芳郎	南昌路 1 段 59 巷 28 號 2 樓	23219705	木吒二太子	農曆 4 月 8 日	民國 68 年 0 月 0 日

資料來源：本所民政課

臺北市中正區神壇、寺廟、財團法人寺廟一覽表（續五）
中華民國 93 年底

編號	里別	神壇、寺廟、 財團法人寺廟名稱	教 別	負責人 姓名	地 址	電 話	奉祀主神	祭典日期	建立日 期
66	龍福	南門佛堂	佛教	蔡麗雪	羅斯福路 1 段 24 號 3 樓	23413502	觀音菩薩		民國 92 年 3 月 3 日
67	新營	善息堂	道教	蘇曾月蕊	愛國東路 78 號 8 樓	23948579	孚佑帝君	農曆 2 月 19 日 農曆 5 月 18 日 農曆 7 月 13 日	民國 58 年 8 月 5 日
68	新營	龍興宮	道教	柯順榮	寧波東街 9 巷 19 號	23930376 23957262	聖祖娘娘	農曆 6 月 15 日 農曆 3 月 23 日	民國 71 年 3 月 1 日
69	梅花	文化三清宮	道教	黃勝得	忠孝東路 2 段 39 巷 2 弄 3 號 4 樓	23515151	太上三清三老祖	農曆 2 月 15 日	民國 78 年 1 月 1 日
70	梅花	佛燈會	佛教	黃淑卿	林森北路 9 巷 19 號 2 樓	23929928-9 23967777-171	釋迦牟尼佛	農曆 5 月未填日	民國 78 年 2 月 0 日
71	梅花	一貫道寶光紹興崇華 聖道基金會台北統源 佛堂	一貫 教	柯焜玉	紹興北街 8 號 4 樓之 3	23949400 04-23801438	彌勒尊佛	農曆 3 月 15 日	民國 90 年 2 月 1 日
72	梅花	聖安宮	道教	王石城	八德路 1 段 51 號	27032208	三山國王	農曆 2 月 25 日	民國 70 年 7 月 0 日
73	幸福	方觀音佛堂	佛教	黎進來	杭州南路 1 段 6 巷 12 號	23519905	西方三聖	農曆 6 月 19 日	民國 84 年 11 月 1 日
74	東門	台北慈恩宮	道教	魏貽和	紹興南街 18-5 號	23940872	吳府千歲	農曆 9 月 15 日	民國 66 年 10 月 0 日
75	東門	玉衡宮	道教	陳劉暖	紹興南街 32 巷 5-2 號	23212404	吳府千歲	農曆 9 月 14 日	民國 60 年 5 月 1 日
76	東門	東門福德宮	道教	黃金爐	林森南路由 61 巷 15 弄臨 6 號樓	23967730	福德正神		民國 68 年 7 月 15 日
77	文祥	天靈殿	道教	黃麗娟	金山南路 1 段 73 巷 10 號 4 樓	23413232	觀音菩薩	農曆 2 月 19 日	民國 73 年 5 月 15 日
78	文祥	東門聖母宮	道教	林憲立	臨沂街 66 巷 5 號	23916005	天上聖母	農曆 3 月 23 日	民國 78 年 0 月 0 日

資料來源：本所民政課

臺北市中正區神壇、寺廟、財團法人寺廟一覽表（續六）
中華民國 93 年底

編號	里別	神壇、寺廟、 財團法人寺廟名稱	教 別	負責人 姓名	地 址	電 話	奉祀主神	祭典日期	建立日期
79	三愛	大雄精舍	佛教	陳志明	信義路 2 段 271 號	23411775	觀音菩薩	農曆 2 月 19 日 農曆 6 月 19 日 農曆 9 月 19 日	民國 66 年 6 月 0 日
80	三愛	天三堂	道教		臨沂街 75 巷 9 弄 7 號	23935856、 23930865	三田都元帥	農曆 8 月 23 日	民國 74 年 9 月 30 日
81	三愛	台北忠義宮	道教	陳貴銀	臨沂街 71 巷 7 號	23960878	西王金母	農曆 7 月 18 日	民國 76 年 9 月 28 日
82	三愛	正德宮	道教	周江水	臨沂街 71 巷 8-1 號	0919411341	福德正神	農曆 2 月 2 日	民國 60 年 4 月 0 日
83	三愛	慈仁宮	道教	周泰弘	仁愛路 2 段 84 號	23418175	西秦王爺	農曆 6 月 24 日	民國 77 年 7 月 20 日
84	水源	寶藏巖	佛教	林忠輝	汀州路 3 段 230 巷 23 號	23675713	觀世音菩薩	農曆 2 月 19 日	民前 250 年
85	板溪	長慶廟	道教	何二郎	晉江街 34 號	23653426	福德正神	農曆 8 月 11 日	民國 25 年
86	螢圃	通法寺	佛教	林和睦	廈門街 34 巷 15 號	23653573	釋迦牟尼佛	農曆 1 月 1 日 農曆 4 月 8 日 農曆 6 月 19 日 農曆 7 月 26 日	民國 29 年
87	螢雪	光華寺	佛教	朱文印	水源路 157 號	23032373	觀音菩薩	農曆 2 月 19 日 農曆 6 月 19 日 農曆 9 月 19 日	民國 52 年
88	南福	南福宮	道教	黃森榮	和平西路 1 段 55 巷 1 號	23920979	天上聖母	農曆 3 月 23 日	民國 77 年
89	三愛	蓮雲禪苑	佛教	蔡素琴	連雲街 74 巷 5 號	23515258	釋迦牟尼佛	農曆 4 月 10 日	民國 58 年 5 月
90	黎明	二二八公園福德宮	道教	賴志威	懷寧街 109 號旁	23715624	土地公	每月農曆初 2 及 16 日	民前 10 年
91	林興	財團法人台北市聖靈 寺	佛教	今能法師	汀州路 3 段 10 號	23680518	釋迦牟尼佛	農曆 4 月 8 日	清朝道光 年代

資料來源：本所民政課

臺北市中正區神壇、寺廟、財團法人寺廟一覽表（續七完）
中華民國 93 年底

編號	里別	神壇、寺廟、 財團法人寺廟名稱	教別	負責人 姓名	地 址	電話	奉祀主神	祭典日期	建立日期
92	頂東	財團法人台北市 普寺	佛教	蕭鴻川	南昌路 2 段 140 號	23654734	釋迦牟尼佛	農曆 4 月 14 日	日據時代
93	光復	財團法人台灣省台北市 城隍廟	道教	胡益壽	武昌街 1 段 14 號	23615080	省城隍爺	國曆 10 月 25 日	民國 36 年
94	梅花	財團法人台北市淨土宗 善導寺	佛教	了中師父	忠孝東路 1 段 23 號	23415758	釋迦牟尼佛	農曆 4 月 8 日	民國 14 年
95	幸市	財團法人台北市華嚴蓮 社	佛教	成一法師	濟南路 2 段 44 號	23513868	釋迦牟尼佛	農曆 4 月 8 日 國曆 4 月 5 日 農曆 7 月 15 日 農曆 1 月 6 日	民國 41 年
96	東門	財團法人台北市東和禪 寺	佛教	陳源靈	仁愛路 1 段 21 之 33 號	23934598	釋迦牟尼佛	農曆 4 月 18 日	民國 1 年 4 月 8 日

資料來源：本所民政課

臺北市中正區聚會所、財團法人教會一覽表
中華民國 93 年底

編號	里別	聚會所、財團法人教會名稱	教別	負責人姓名	地址	電話	設置日期
1	網溪	台北教會第八聚會所	基督教	陳北星	廈安街 113 弄 17-3 號樓	23671604	民國 48 年 10 月 0 日
2	網溪	天主教聖若瑟堂	天主教	李伯驥	同安街 72 弄 19 號	23673745	民國 41 年 6 月 15 日
3	板溪	基督教中國佈道會台北聖道堂	基督教	馮錫剛	同安街 26 號	23680496 23653341	民國 42 年 0 月 0 日
4	永昌	天主教台北教區聖維雅納天主堂	天主教	毛文明	詔安街 236 號	22193391 轉 5311	民國 50 年 0 月 0 日
5	廈安	基督教平安浸信會	基督教	陳仁煌	莒光路 13 號 2 樓	23041880	民國 90 年 2 月 24 日
6	愛國	中華長老教會	基督教	王怡孚	中華路 2 段 49 號 2 樓	23811275	民國 66 年 9 月 10 日
7	龍光	社團法人台北市榮美基督教協會	基督教	吳英彥	和平西路 2 段 17 號 1 樓	27081355	民國 90 年 2 月 1 日
8	龍光	台灣聖教會古亭教會	基督教	溫幸江	和平西路 2 段 15 號 1 樓	23079513	民國 59 年 7 月 15 日
9	南福	基督教迦南會第一會堂	基督教	彭榮興	和平西路 1 段 55 弄 26 號 1 樓	82423258 0952762772	民國 93 年 0 月 0 日
10	南福	台灣基督長老教會南門教會	基督教	江天從	重慶南路 3 段 27 弄 4 號	23411016	民國 42 年 4 月 5 日
11	南福	台灣基督長老教會中央教會	基督教	林育生	羅斯福路 1 段 94、96 號 11 樓	23948486	民國 49 年 10 月 30 日
12	新營	中華基督教衛理公會城中教會	基督教	龐君華	寧波東街 9 弄 4.6 號	23930705	民國 52 年 3 月 31 日
13	光復	台灣基督長老教會城中教會	基督教	張剛榮	中華路 1 段 21 弄 7 巷 11 號	23313393	民國 49 年 0 月 0 日

資料來源：本所民政課

臺北市中正區聚會所、財團法人教會一覽表
中華民國 93 年底

編號	里別	聚會所、財團法人教會名稱	教別	負責人姓名	地址	電話	設置日期
14	幸福	真耶穌教會台北教會	基督教	邱義雄	杭州南路 1 段 29 號	23972566	民國 47 年 3 月 24 日
15	幸福	台北市華山救世主天主堂	天主教	金毓璋	忠孝東路 1 段 112 號 2 樓	23219232 23968774	民國前 2 年 0 月 0 日
16	文北	基督教道生長老教會福音教會	基督教	葉如敬	臨沂街 24 弄 3 號	23949627	民國 70 年 1 月 9 日
17	文祥	基督教台灣信義會台北救恩堂	基督教	劉國忠	杭州南路 1 段 129 號	23216988	民國 42 年 10 月 0 日
18	文盛	財團法人基督教中華福音神學基金會	基督教	白培英	汀州路 3 段 101 號	23659151	民國 62 年 2 月 24 日
19	林興	財團法人中華基督教路加傳道會	基督教	簡肇明	辛亥路 1 段 11 號 7 樓	23651190	民國 73 年 4 月 20 日
20	林興	財團法人台北市文化清真寺	回教	沙葆琚	辛亥路 1 段 25 號 3 樓	23675421	民國 63 年 10 月 14 日
21	林興	財團法人基督教中華海外宣道協會	基督教	吳勇	羅斯福路 3 段 140 號 3 號 3 樓	23672335	民國 62 年 6 月 20 日
22	螢圃	財團法人中華基督教廈門街浸信會	基督教	夏昌信	廈門街 81 巷 20 號	23687582	民國 86 年 10 月 29 日
23	螢雪	財團法人中華民國福音聯誼會	基督教	項劉佩君	詔安街 26 巷 10 弄 1 號	23054870	民國 49 年 3 月 22 日
24	忠勤	財團法人基督教中華傳道會天恩堂	基督教	李璋國	中華路 1 段 315 巷 27 號	23037180	民國 72 年 5 月 25 日
25	南門	財團法人台北市基督徒聚會處	基督教	呂允仁	南海路 39 號	23710952	民國 56 年 6 月 16 日
26	南福	財團法人中華基督教禮賢會	基督教	葉維輝	羅斯福路 2 段 44 號 9 樓	23927353	民國 65 年 10 月 20 日

資料來源：本所民政課

臺北市中正區聚會所、財團法人教會一覽表
中華民國 93 年底

編號	里別	聚會所、財團法人教會名稱	教別	負責人姓名	地址	電話	設置日期
27	新營	財團法人台北市基督教中華福音道德會永生堂	基督教	吳載瞻	潮州街 16 號	23514093	民國 72 年 8 月 9 日
28	黎明	財團法人中華基督教浸信會聯會	基督教	鄒仁鴻	懷寧街 47 之 1 號 2 樓	23818383	民國 53 年 3 月 26 日
29	黎明	財團法人天主教聖母聖心會	天主教	馬世光	中山北路 1 段 2 號 10 樓之 3	23142424	民國 47 年 12 月 4 日
30	黎明	財團法人台北市中華基督教青年會	基督教	吳再成	許昌街 19 號	23118070	民國 46 年 7 月 6 日
31	黎明	財團法人台北基督教女青年會	基督教	楊壽延	青島西路 7 號 6 樓	23611535	民國 46 年 7 月 6 日
32	黎明	財團法人基督教懷寧浸信會	基督教	駱傑雄	懷寧街 49 號	23610431	民國 74 年 1 月 15 日
33	梅花	財團法人台北市基督教浸信會仁愛堂	基督教	劉信	八德路 1 段 11 號	23971282	民國 54 年 3 月 4 日
34	幸福	財團法人台北市濟南基督長老教會	天主教	莊明敏	中山南路 3 號	23217391	民國 55 年 11 月 3 日
35	幸福	財團法人台北基督徒林森南路禮拜堂	基督教	李健	林森南路 2 號	23935542	民國 66 年 3 月 23 日
36	幸福	財團法人基督之家	基督教	陳定吉	青島東路 51 號 3 樓	23563911	民國 58 年 12 月 16 日
37	幸福	財團法人基督教台北真道教會	基督教	石陳瑞秀	齊東街 82 巷 36 號 5 樓	27548711	民國 73 年 8 月 7 日
38	幸福	財團法人基督教台北國語禮拜堂	基督教	孔繁郁	中山南路 3 號	25066190	民國 60 年 1 月 22 日
39	幸市	財團法人天理教山名大教會台北市佈道所	天理教	王日魏	濟南路 2 段 62 巷 14 號 4 樓	23410450	民國 56 年 11 月 14 日

資料來源：本所民政課

臺北市中正區聚會所、財團法人教會一覽表
中華民國 93 年底

編號	里別	聚會所、財團法人教會名稱	教別	負責人姓名	地址	電話	設置日期
40	幸市	財團法人台北市中華基督教婦女祈禱會	基督教	秦舜英	新生南路 1 段 58 巷 10 號 2 樓	23940149	民國 50 年 1 月 21 日
41	東門	財團法人天主教瑪利亞仁慈傳教會	天主教	岳偉利	徐州路 8 號	23415309	民國 46 年 1 月 16 日
42	三愛	財團法人台北市東門基督長老教會	天主教	鄭陳惠容	仁愛路 1 段 76 號	23513589	民國 47 年 3 月 1 日

資料來源：本所民政課

臺北市中正區宗教團體興辦公益慈善及社會教化事業概況
中華民國 93 年底

單位：個

宗教別	醫療機構		文教機構										公益慈善事業						
	醫療教	診所數	大學數	專科數	中學數	職校數	小學數	幼稚園數	托兒所數	圖書閱覽室數	其他	養老院數	殘障教養院數	青少年輔導院教	福利基金會數	學生宿舍處數	技藝研習處數	社會服務中心	
寺 廟	計	-	-	-	-	-	-	-	-	-	-	-	-	-	-	-	-	4	3
	道教																	4	
	佛教																		3
	理教																		
	軒轅教																		
	天帝教																		
	一貫教																		
	天德教																		
	儒教																		
	大易教																		
	亥子道																		
	彌勒大道																		
	中華聖教																		
	宇宙彌勒皇																		
先天救教																			
黃中																			
其他																			
教 堂	計	-	2	-	-	-	-	-	-	2	4	13	-	-	-	20	-	51	2
	天主教																		
	基督教		2							2	4	13				20		9	
	回教																	42	2
	天理教																		
	巴哈伊教																		
	真光教																		
	山達基教																		
其他																			

資料來源：本所民政課

臺北市中正區里民大會出席情形及建議案件數
中華民國 93 年

里別	會期時間	轄區 總人數	出席 里民 人數	出席率 %	建 議 案 件 (件)													執行情形(件)				
					小 計	民 政	財 政	建 設	教 育	工 務	社 會	警 政	衛 生	地 政	環 保	國 宅	自 來 水	其 他	A 已 依 案 執 行	B 正 依 案 執 行	C 計 畫 執 行	D 無 法 辦 理
總計	無	-	-	-	-	-	-	-	-	-	-	-	-	-	-	-	-	-	-	-	-	-
水源				-	-																	
富水				-	-																	
文盛				-	-																	
林興				-	-																	
河堤				-	-																	
頂東				-	-																	
網溪				-	-																	
板溪				-	-																	
螢圃				-	-																	
螢雪				-	-																	
永功				-	-																	
永昌				-	-																	
龍興				-	-																	
忠勤				-	-																	
廈安				-	-																	

資料來源：本所民政課

臺北市中正區改善市容查報有關案件執行情形

中華民國 93 年

單位：件

查報事項 區分	總 計	一、 道路、水 溝、下水 道、橋樑、 河川、堤防 等公共設施	二、 公園、綠 地、行道樹 等之維護、 修剪及扶正 事項	三、 廢棄物、廢 土、水溝、下 水道、公廁等 之清理維護 事項	四、 配合全國廣 告物改善方 案	五、 交通號(標) 誌、標線之 修復及移除 廢棄交通號 誌事項	六、 門牌、街道 巷弄名牌之 維護事項	七、 違規張貼、 噴漆小廣告 之清除事項	八、 路燈、水 電、電信、 瓦斯設施之 損壞修復事 項	九、 其他有礙市 容觀瞻及妨 害公共安全 事項	、 違規選舉 物
合 計	4,103	1,669	202	1,011	38	345	28	226	516	66	2
查 報	-										
收 件	-										
移 文	-										
短期計畫	-										
長期計畫	3	1	1						1		
無法辦理	105	3	89		3	9			1		
完 工	-										
查驗未通過	-										
查驗未執行	-										
結 案	3,995	1,665	112	1,011	35	336	28	226	514	66	2

附 註：待改分 件；改列非市容查報 83 件；轉府外單位 件。

資料來源：本所民政課。

臺北市中正區鄰里公園概況
中華民國 93 年底

公園名稱	所在里別	面積(m ²)	位 址	認養情形		園 長	認養單位數	認養者性質(1)	備註
				有	否				
牯嶺公園	網溪里	3,242	牯嶺街 141 號前	√		賴柏煌	14	團體	
齊東公園	幸福里	1,061	齊東街 66 號前	√		鄭敏生	13	團體	
文光公園	幸市里	2,252	仁愛路二段 65 巷 1 弄	√		周煉燈	11	團體	
信愛公園	三愛里	901	臨沂街 75 巷 9 弄 4 號前	√		楊張富美	6	團體	
連雲公園	三愛里	2,009	連雲街 37 巷內	√		郭淑櫻	6	團體	
南陽公園	黎明里	465	南陽街 38 巷 5 號前	√		江炬材	9	團體	
永昌公園	永昌里	1,622	寧波西街 181 巷 30 號前	√		江建一	24	團體	原永寬公園 94.01.01 更名
南昌公園	南福里	4,413	南昌路、和平西路口	√		黃森榮	14	宗教團體	
文盛公園	文盛里	734	羅斯福路三段 284 巷口	√		張美能	8	團體	

附註：(1)認養者性質係指認養者為個人、公司、社團、大樓管理委員會等。

資料來源：本所經建課

臺北市中正區鄰長異動概況表
中華民國 93 年

月 底 別	現 有 鄰 數	當 月 底 實 有 鄰 長 數	當 月 底 實 有 數 長 數 與 現 有 鄰 數 不 符 原 因						當 月 行 政 區 域 調 整 增 加 數	備 註
			合 計	空 鄰	遷 出 未 補 聘	死 亡 未 補 聘	任 期 屆 滿 未 遴 聘	其 他		
一 月 底	584	579	5	3	2					
二 月 底	584	577	7	3	4					
三 月 底	584	577	7	3	4					
四 月 底	584	579	5	4	1					
五 月 底	584	578	6	3	3					
六 月 底	584	579	5	3	2					
七 月 底	584	580	4	3	1					
八 月 底	584	580	4	3	1					
九 月 底	584	580	4	3	1					
月 底	584	580	4	3	1					
一 月 底	584	580	4	3	1					
二 月 底	584	580	4	3	1					

資料來源：本所民政課

臺北市中正區各級學校一覽表
中華民國 93 年底

學 校 名 稱	創 校 日 期	現 任 校 長	所 在 里	地 址
臺北市立師範學院	34.12	鄧國雄	黎明里	愛國西路 1 號
國立臺北商業技術學院	34.02	許勝雄	幸福里	濟南路 1 段 321 號
臺北市立建國高級中學	34.12	吳武雄	龍光里	南海路 56 號
臺北市立成功高級中學	34.12	鄭英敏	幸福里	濟南路 1 段 71 號
臺北市立第一女子高級中學	34.04	陳富貴	黎明里	重慶南路 1 段 165 號
私立強恕高級中學	38.08	秦台生	板溪里	汀州路 2 段 143 號
私立開南商工職業學校	34.04	許書璟	幸福里	濟南路 1 段 6 號
私立南華高中補校	42	莊惠安	富水里	汀州路 3 段 58 號
臺北市立古亭國民中學	41.02	陳傳貴	永功里	中華路 2 段 465 號
臺北市立螢橋國民中學	57.06	徐孝恭	林興里	汀州路 3 段 4 號
臺北市立南門國民中學	57.08	韓桂英	南門里	廣州街 6 號
臺北市立弘道國民中學	57.07	陳今珍	黎明里	公園路 21 號
臺北市立中正國民中學	72.06	黃仁相	新營里	愛國東路 158 號
臺北市立國語實驗小學	35.02	陳綠萍	龍光里	南海路 58 號
臺北市立師院實驗小學	34.08	萬家春	黎明里	公園路 29 號
臺北市立忠義國民小學	54.09	林騰雲	忠勤里	中華路 2 段 307 巷 17 號
臺北市立南門國民小學	58.08	張清楚	南門里	廣州街 6 號
臺北市立河堤國民小學	47.08	邢小萍	河堤里	汀州路 2 段 180 號
臺北市立螢橋國民小學	34.03	王景雲	螢雪里	詔安街 29 號
臺北市立東門國民小學	34.08	溫明正	東門里	仁愛路 1 段 2-4 號
臺北市立忠孝國民小學	34.08	瞿德淵	梅花里	忠孝東路 2 段 101 號

附 註：包括各級公私立學校及幼稚園。

資料來源：本所民政課

臺北市中正區各級學校一覽表(續)
中華民國 93 年底

設立別	總計	大學	專科	高級職業學校	高級中學	完全中學	國民中學	國民小學	幼稚園
總計	28	2	-	1	5	-	5	8	7
國立	1	1							
市立	24	1			3		5	8	7
私立	3			1	2				

資料來源：本所民政課

臺北市中正區適齡兒童就學率
中華民國 93 學年度

學校名稱	本學區包含之里別	適齡兒童數(1) (A)			新 入 學 兒 童 數									適齡兒童(1) 就學率(%) (B/A)*100
		計	男	女	共 計			適 齡 (B)			超 齡			
					計	男	女	計	男	女	計	男	女	
總 計	--	1,543	797	746	1,500	775	725	1,496	773	723	4	2	2	96.95%
國語實小	龍光、龍興、龍福(19 - 21 鄰)、永功(18 - 22 鄰、24 鄰)、慶安(4 - 11 鄰)	363	202	161	358	199	159	358	199	159	-	-	-	98.62%
師院附小	黎明(4、8、9 鄰)、建國、新營(1 - 9 鄰)、龍福(1 - 18 鄰)	277	148	129	276	147	129	276	147	129	-	-	-	99.64%
忠義國小	忠勤、永昌(1 - 3 鄰、13 - 21 鄰)	58	28	30	57	27	30	56	27	29	1	-	1	96.55%
河堤國小	河堤、板溪、網溪、頂東(6 - 18 鄰)、螢園(1 - 20 鄰)	132	66	66	130	65	65	128	64	64	2	1	1	96.97%
南門國小	愛國、南門、慶安(1 - 3 鄰)	106	51	55	107	52	55	106	51	55	1	1	-	100.00%
忠孝國小	幸福(9 - 19 鄰)、幸市(1 - 9 鄰)、梅花(1、4 - 15 鄰)	87	44	43	87	44	43	87	44	43	-	-	-	100.00%
東門國小	東門、文北、文祥、梅花(2、3 鄰)、新營(10 - 27 鄰)、幸福(1 - 8 鄰)、南福(1 - 6 鄰、13 鄰、22 - 29 鄰)	376	189	187	341	172	169	341	172	169	-	-	-	90.69%
螢橋國小	營雪、永功(1 - 17 鄰、23 鄰)、永昌(4 - 12 鄰)、南福(7 - 12 鄰、14 - 21 鄰)、螢園(21 - 26 鄰)	144	69	75	144	69	75	144	69	75	-	-	-	100.00%

附 註：(1)適齡兒童係指年滿六足數至未滿七足歲且未包括遷居、出國、死亡、私校、特殊學校、其他小學申請暫緩入學者。
資料來源：中正區各公立小學填報之「適齡兒童就學概況表」。

臺北市中正區體育活動概況表
中華民國 93 年

比 賽 名 稱	上 年			本 年			參加人數比較增減 百分比(%)
	次 數	參加隊數	參加人數	次 數	參加隊數	參加人數	
93 年「健康活動 運動台北」路跑活動	1	-	700	1	-	700	0.00%
二 四臺北國際龍舟錦標賽	-	-	-	1	1	30	100.00%
93 年度區民休閒運動會	1	31	1,100	1	28	1,200	9.09%
臺北市中正區 93 年度中正盃槌球邀請賽	1	20	180	1	20	250	38.89%
臺北市中正區 93 年慶祝九九體育節 登山健行活動	1	-	1,500	1	-	1,500	0.00%
臺北市 93 年市民休閒暨市府員工親 子運動會	1	-	280	1	-	320	14.29%
93 年第 9 屆中正盃運動舞蹈錦標賽	1	-	400	1	-	400	0.00%
臺北市 93 年身心障礙市民運動會	1	-	90	1	-	70	-22.22%
93 年度(第二屆)中正盃橋藝錦標賽	1	-	150	1	-	150	0.00%
93 年中正盃跆拳道錦標賽	1	-	350	1	-	200	-42.86%
臺北市中正區第 二屆古亭盃空手道 錦標賽暨全國青少年邀請賽	-	-	-	1	-	200	100.00%

資料來源：本所民政課

臺北市中正區調解業務概況表
中華民國 93 年

件數 調解事件種類		民事案件								刑事案件							
		合計	債務	物權	親屬	繼承	商事	營建工程	其他	合計	妨害風化	妨害婚姻及家庭	傷害	妨害自由名譽信用及秘密	竊盜及侵佔欺詐	毀棄損壞	其他
受理	合計	337	271	30	6	2	3	-	25	169	-	-	164	3	-	2	-
	去年未結	20	19	-	-				1	17			16	1			
	新收	317	252	30	6	2	3		24	152			148	2		2	
調解成立		138	125	8	1				4	79			79				
調解不成立	不到場	76	52	8	2	1			13	24			22	2			
	其他	91	73	10	2	1	1		4	55			52	1		2	
撤回		15	11	1					3	4			4				
法已核定		136	123	8	1				4	78			78				
法予核定		-	-	-	-	-	-	-	-	-							
今年未結		17	10	3	1		2		1	7			7				
調解成立 (%)		40.95%	46.13%	26.67%	16.67%	0.00%	0.00%	0.00%	16.00%	46.75%	0.00%	0.00%	48.17%	0.00%	0.00%	0.00%	0.00%

資料來源：本所調解會

本
頁
空
白

肆、社 會

臺北市中正區社區發展協會會員人數
中華民國 93 年底

社 區 名 稱	成立時間		所 在 里	會 員 (人)		
	年	月		計	男	女
總 計	--	--	--	1,404	763	641
忠勤社區發展協會	81	8	忠勤里	41	24	17
龍福社區發展協會	84	8	龍福里	80	47	33
頂東社區發展協會	83	5	頂東里	75	44	31
永昌社區發展協會	83	4	永昌里	71	38	33
河堤社區發展協會	83	6	河堤里	39	31	8
文祥社區發展協會	83	4	文祥里	42	24	18
廈安社區發展協會	83	5	廈安里	54	21	33
龍興社區發展協會	83	10	龍興里	45	29	16
城內社區發展協會	83	6	光復里	104	73	31
愛國社區發展協會	84	1	愛國里	65	40	25
網溪社區發展協會	85	6	網溪里	50	22	28
梅花社區發展協會	85	7	梅花里	101	42	59

資料來源：本所社會課

臺北市中正區社區發展協會會員人數（續）
中華民國 93 年底

社 區 名 稱	成立時間		所 在 里	會 員 (人)		
	年	月		計	男	女
林興社區發展協會	89	1	林興里	45	14	31
南海社區發展協會	89	17	龍興里	67	34	33
螢雪社區發展協會	90	5	螢雪里	60	41	19
龍光社區發展協會	91	5	龍光里	64	28	36
泉州社區發展協會	91	7	永功里	68	37	31
文北社區發展協會	91	10	文北里	36	14	22
三愛社區發展協會	92	4	三愛里	61	30	31
連雲社區發展協會	92	6	三愛里	45	21	24
國盛社區發展協會	92	7	忠勤里	53	30	23
南機場社區發展協會	92	8	忠勤里	63	36	27
華山社區發展協會	92	12	幸福里	35	17	18
中正社區發展協會	92	12	螢雪里	40	26	14

資料來源：本所社會課

臺北市中正區社區發展協會工作成果
中華民國 93 年

單位：次、場、班

社區發展協會名稱	社 區 活 動						班 團 隊				志願服務	社區觀摩	社區刊物	福利服務	人才培訓	其 他	
	小計	民俗節慶	自強活動	全民運動	社區講座	社區聯誼	其他活動	小計	合唱團	長青俱樂部							社區教室
總 計	-	-	-	-	-	-	3	-	-	-	3	-	10	5	-	3	-
忠勤社區發展協會	-	-	-	-	-	-	1	-	-	-	1	-	1	1	-	-	-
龍福社區發展協會	-	-	-	-	-	-	-	-	-	-	-	-	1	1	-	-	-
文祥社區發展協會	-	-	-	-	-	-	-	-	-	-	-	-	1	1	-	1	-
龍興社區發展協會	-	-	-	-	-	-	-	-	-	-	-	-	-	1	-	1	-
愛國社區發展協會	-	-	-	-	-	-	-	-	-	-	-	-	1	-	-	-	-
網溪社區發展協會	-	-	-	-	-	-	-	-	-	-	-	-	1	-	-	-	-
梅花社區發展協會	-	-	-	-	-	-	-	-	-	-	-	-	1	-	-	-	-
林興社區發展協會	-	-	-	-	-	-	1	-	-	-	1	-	1	1	-	1	-
南海社區發展協會	-	-	-	-	-	-	-	-	-	-	-	-	1	-	-	-	-
螢雪社區發展協會	-	-	-	-	-	-	-	-	-	-	-	-	1	-	-	-	-
三愛社區發展協會	-	-	-	-	-	-	1	-	-	-	1	-	1	-	-	-	-

資料來源：本所社會課

臺北市中正區社會福利及救濟概況

中華民國 93 年

單位：人次，元

月 別	中低收入 老人生活 津貼	敬老福 利生活 津貼	低收入戶 喪葬補助		身心障礙者 生活補助		身心障礙者 津 貼		身心障礙 生活及輔助 器具補助		育兒補助		輔導市民 臨時工		市民急難 救助		其 他		
	人次	申請數	人 次	金 額	人 次	金 額	人 次	金 額	人 次	金 額	人 次	金 額	人 次	金 額	人 次	金 額	現 金	實 物	衣 服
總 計	13,480	989	25	575,000	1,158	5,257,640	48,423	160,469,010	801	6,826,292	1,746	4,545,000	2,454	33,490,500	170	700,000	-	-	-
第 一 季 (自1月至3月)	3,331	441	6	138,000	79	342,870	12,226	40,290,800	205	1,804,989	460	1,197,500	629	8,525,750	64	237,000			
第 二 季 (自4月至6月)	3,386	174	8	184,000	129	705,030	12,120	40,179,730	215	1,950,403	453	1,200,000	628	8,662,000	40	193,000			
第 三 季 (自7月至9月)	3,400	151	3	69,000	458	2,371,870	12,018	40,102,730	230	1,906,053	436	1,142,500	603	8,068,250	31	107,000			
第 四 季 (自10月至12月)	3,363	223	8	184,000	492	1,837,870	12,059	39,895,750	151	1,164,847	397	1,005,000	594	8,234,500	35	163,000			

資料來源：本所社會課

臺北市中正區輔導市民臨時工作概況
中華民國 93 年

月別	登記人數	社會局核配 人數	符合人數			實發工作人數	實發工作天數
			共計	男	女		
總計	271	2,410	2,454	446	2,008	2,454	66,970.50
1 月	2	200	200	34	166	200	5,438.00
2 月	2	200	198	32	166	198	5,246.00
3 月	2	201	231	35	196	231	6,354.50
4 月	4	201	228	45	183	228	6,244.50
5 月	5	201	200	37	163	200	5,532.50
6 月	3	201	200	37	163	200	5,542.50
7 月	5	201	201	38	163	201	5,466.50
8 月	2	201	201	38	163	201	5,235.00
9 月	2	201	201	38	163	201	5,442.50
10 月	2	201	198	38	160	198	5,385.00
11 月	212	201	198	37	161	198	5,478.00
12 月	30	201	198	37	161	198	5,605.50

資料來源：本所社會課

臺北市中正區低收入戶人口一覽表

(一)按季別分

中華民國 93 年

單位：戶、人

年(季)底別	低 收 入 戶											
	共 計		第 類		第一類		第二類		第三類		第四類	
	戶 數	人 口 數	戶 數	人 口 數	戶 數	人 口 數	戶 數	人 口 數	戶 數	人 口 數	戶 數	人 口 數
第一季底 (自 1 月至 3 月)	759	1,696	136	142	47	50	146	370	199	588	231	546
第二季底 (自 4 月至 6 月)	804	1,809	132	138	49	52	155	392	218	637	250	590
第三季底 (自 7 月至 9 月)	825	1,871	133	138	51	55	159	405	222	645	260	628
第四季底 (自 10 月至 12 月)	868	1,965	137	142	51	55	176	435	231	672	273	661

資料來源：本所社會課

臺北市中正區低收入戶人口一覽表 (續)

(二)按里別分

中華民國 93 年

單位：戶、人

里 別	低 收 入 戶											
	共 計		第 類		第一類		第二類		第三類		第四類	
	戶 數	人口數	戶 數	人口數	戶 數	人口數	戶 數	人口數	戶 數	人口數	戶 數	人口數
總計	868	1,965	137	142	51	55	176	435	231	672	273	661
水源	17	41	1	1	1	2	6	13	5	16	4	9
富水	46	120	2	2	5	6	9	24	13	44	17	44
文盛	11	19	2	2	2	2	1	1	2	5	4	9
林興	32	71	5	6	1	2	7	11	8	28	11	24
河堤	15	26	2	2	3	3	3	7	3	6	4	8
頂東	29	52	5	5	3	3	2	3	9	19	10	22
網溪	24	54	7	7	1	1	2	8	7	20	7	18
板溪	21	44	5	5	1	1	4	7	7	17	4	14
螢圃	28	48	7	7	1	1	5	5	9	23	6	12
螢雪	30	69	4	4	2	2	9	21	12	35	3	7
永功	52	126	7	7	1	1	14	44	8	24	22	50
永昌	70	208	7	8	-	-	10	32	23	81	30	87
龍興	35	99	4	5	2	3	8	35	14	37	7	19
忠勤	133	313	13	13	6	6	28	65	40	123	46	106
廈安	24	73	2	2	2	2	7	26	8	31	5	12

資料來源：本所社會課

臺北市中正區低收入戶人口一覽表 (續)

(二)按里別分

中華民國 93 年

單位：戶、人

里 別	低 收 入 戶											
	共 計		第 類		第一類		第二類		第三類		第四類	
	戶 數	人口數	戶 數	人口數	戶 數	人口數	戶 數	人口數	戶 數	人口數	戶 數	人口數
愛國	19	27	7	7	-	-	2	6	4	6	6	8
南門	19	36	5	5	1	1	3	9	4	7	6	14
龍光	12	26	-	-	2	2	2	4	3	10	5	10
南福	23	41	6	6	2	2	4	8	5	11	6	14
龍福	21	42	3	3	4	4	4	11	3	13	7	11
新營	15	29	2	2	1	1	3	3	7	21	2	2
建國	7	12	2	2	1	1	1	1	2	4	1	4
光復	16	30	1	1	1	1	2	4	7	12	5	12
黎明	16	25	1	1	3	3	2	4	4	9	6	8
梅花	41	57	23	24	1	1	6	7	2	5	9	20
幸福	18	52	1	1	-	-	5	11	4	12	8	28
幸市	5	12	1	1	-	-	1	1	-	-	3	10
東門	31	77	2	2	2	2	13	37	5	16	9	20
文北	7	24	-	-	-	-	1	1	-	-	6	23
文祥	23	49	3	3	1	1	7	14	6	14	6	17
三愛	28	63	7	8	1	1	5	12	7	23	8	19

資料來源：本所社會課

臺北市中正區辦理急難救助概況
中華民國 93 年

單位：人次、元

項 目		合 計	川資突然 發生困難者	生活突然 發生困難者	醫療費用 無力負擔者	喪葬費用 無力負擔者	其他意外變故 需緊急救助者
第一季 (自 1 月至 3 月)	救助人次 (人次)	64	6	57	-	1	-
	救助金額 (元)	237,000	-	222,000	-	15,000	-
第二季 (自 4 月至 6 月)	救助人次 (人次)	40	6	33	-	1	-
	救助金額 (元)	193,000	-	173,000	-	20,000	-
第三季 (自 7 月至 9 月)	救助人次 (人次)	31	5	25	-	1	-
	救助金額 (元)	107,000	-	87,000	-	20,000	-
第四季 (自 10 月至 12 月)	救助人次 (人次)	35	1	28	1	5	-
	救助金額 (元)	163,000	-	83,000	15,000	65,000	-

資料來源：本所社會課

臺北市中正區遭受災害救助情形
中華民國 93 年

災 害 區 域 (里別)	災害種類	災害發生日 期(年/月/日)	受 災 人 數 (人)					安遷救助		淹水救助		救 助 金 額 (元)		
			臨時收容 災民數民	死 亡 (含無名屍)	失蹤	重傷	其他	戶	人	戶	人	總 計	現金	實物
合計			-	-	-	-	-	16	53	10	-	1,160,000	1,160,000	-
螢圃	火災	92.12.26	-	-	-	-	-	1	5			100,000	100,000	
南福	火災	93.01.19	-	-	-	-	-	1	5			100,000	100,000	
富水	火災	93.02.04	-	-	-	-	-	4	10			200,000	200,000	
富水	火災	93.04.03	-	-	-	-	-	1	2			40,000	40,000	
廈安	火災	93.06.21	-	-	-	-	-	2	10			200,000	200,000	
林興	火災	93.08.09	-	-	-	-	-	1	5			100,000	100,000	
螢雪	艾利颱風	93.08.24	-	-	-	-	-	-	-	1		10,000	10,000	
富水 三愛	0910 豪雨	93.09.10	-	-	-	-	-	-	-	3		30,000	30,000	
黎明	0910 豪雨	93.09.10	-	-	-	-	-	-	-	6		60,000	60,000	
東門	納坦颱風	93.10.25	-	-	-	-	-	5	14			280,000	280,000	
南福	火災	93.12.16	-	-	-	-	-	1	2			40,000	40,000	

資料來源：本所社會課

臺北市中正區身心障礙人口一覽表
中華民國 93 年

單位：人

年 齡 身 心 障 礙 程 度	總 計	0 未 滿 3 歲	3 未 滿 6 歲	6 未 滿 12 歲	12 未 滿 15 歲	15 未 滿 18 歲	18 未 滿 30 歲	30 未 滿 45 歲	45 未 滿 60 歲	60 未 滿 65 歲	65 歲 以 上
總 計	6,733	170	355	443	368	373	769	1,382	1,716	771	386
輕 度	1,918	44	103	138	112	120	212	404	459	217	109
中 度	2,294	60	124	142	115	115	268	486	609	255	120
重 度	1,496	34	84	103	92	86	169	288	366	174	100
極重度	1,025	32	44	60	49	52	120	204	282	125	57

資料來源：本所社會課

臺北市中正區 65 歲長者暨身心障礙市民申領免費乘車悠遊卡情形
中華民國 93 年

單位：張

月 別	合 計	愛心卡	敬老卡	愛心陪伴卡
總 計	2,743	536	1,745	462
1 月	301	75	163	63
2 月	271	52	170	49
3 月	352	37	285	30
4 月	201	35	142	24
5 月	185	35	117	33
6 月	187	48	106	33
7 月	176	44	90	42
8 月	174	41	98	35
9 月	204	37	132	35
10 月	225	40	146	39
11 月	224	47	135	42
12 月	243	45	161	37

資料來源：本所社會課

伍、經 建

臺北市中正區鄰里工程施工概況⁽¹⁾

中華民國 93 年

單位：平方公尺、公尺、元

里別	件數	總工程費 (元)	工 程 名 稱													
			瀝青路面		混凝土路面		新建水溝		整修水溝		擋土牆		護欄		其他	
			數量	工程費	數量	工程費	數量	工程費	數量	工程費	數量	工程費	數量	工程費	數量	工程費
總計	831	19,184,132	17,899.60	2,752,611	934.2	247,837	1,112.20	3,545,302	5,180.30	9,229,067	-	-	-	-	717.0	3,409,315
水源	25	118,160	535.0	76,948					0.5	836					21.0	40,376
富水	19	1,718,098	1,767.0	247,380					691.5	1,190,763					8.0	279,955
文盛	38	28,843			16.0	5,088			0.9	1,627					47.0	22,128
林興	43	841,696	1,161.0	165,400			120.0	427,200	98.0	168,756					32.0	80,340
河堤	37	931,427	586.0	86,104			174.0	676,631	6.3	10,833					30.0	157,859
頂東	46	667,059	974.1	145,907					47.9	91,728					42.0	429,424
網溪	40	1,545,321	883.3	130,518			231.0	633,864	341.1	652,949					23.0	127,990
板溪	49	1,074,659	401.4	58,994	235.9	45,268	145.7	468,007	115.2	216,252					18.0	286,138
螢圃	33	854,445	380.8	54,008			110.0	310,970	229.8	386,846					24.0	102,621
螢雪	29	594,638	514.0	81,965					178.5	298,655					31.0	214,018
永功	69	1,097,956	884.0	131,152	250.3	76,842	9.0	25,443	271.2	501,976					35.0	362,543
廈安	7	40,023	163.0	26,400					0.5	958					7.0	12,665
南福	29	315,985			92.0	29,256			130.5	224,721					40.0	62,008
東門	11	256,661	294.0	43,386	43.5	7,456			97.0	163,947					9.0	41,872
龍福	51	1,302,640	1,185.0	186,306					526.5	968,134					75.0	148,200

附註：(1)包括整建工程及鄰里維護工程。

資料來源：本所經建課

臺北市中正區鄰里工程施工概況⁽¹⁾ (續)

中華民國 93 年

單位：平方公尺、公尺、元

里別	件數	總工程費 (元)	工 程 名 稱													
			瀝青路面		混凝土路面		新建水溝		整修水溝		擋土牆		護欄		其他	
			數量	工程費	數量	工程費	數量	工程費	數量	工程費	數量	工程費	數量	工程費	數量	工程費
龍興	5	12,991	42.0	7,560					1.0	1,915					6.0	3,516
新營	16	15,205							0.4	669					14.0	14,536
愛國	10	118,155	621.0	86,940											11.0	31,215
南門	24	91,004	326.0	48,610					1.5	2,509					25.0	39,885
永昌	19	495,704	687.0	101,592	296.5	83,927	10.5	37,380	57.0	97,370					19.0	175,435
龍光	8	321,750							170.0	292,812					12.0	28,938
忠勤	5	247,619	244.0	35,136			55.0	195,800	1.0	1,673					5.0	15,010
幸福	25	190,676	83.0	15,023					54.0	104,166					23.0	71,487
三愛	71	3,977,960	2,978.0	503,699			15.0	46,065	1,800.0	3,201,157					57.0	227,039
文祥	20	737,510	1,547.0	250,761			45.0	127,215	163.0	274,561					15.0	84,973
幸市	25	354,503	225.0	32,400			78.0	250,785	14.0	23,422					21.0	47,896
梅花	14	575,569	663.0	108,069			119.0	345,942							10.0	121,558
黎明	26	28,491													26.0	28,491
光復	6	145,695	254.0	46,000											5.0	99,695
建國	2	9,000													2.0	9,000
文北	29	474,689	501.0	82,353					183.0	349,832					24.0	42,504

附註：(1)包括整建工程及鄰里維護工程。

資料來源：本所經建課

臺北市中正區耕地面積及農業戶口

中華民國 93 年

面積單位：公頃

年 底 別	耕 地 面 積					農 戶 數						農 家 人 口 (1)						
	總 計	水 田			旱 田	共 計	自 耕 農	半 自 耕 農	佃 農	非 自 耕 農	他 人 委 託 經 營	共 計	自 耕 農	半 自 耕 農	佃 農	非 自 耕 農	他 人 委 託 經 營	
		共 計	兩 期 作	單 期 作														
				第 一 期 作														第 二 期 作
93 年 底	0	0	0	0	0	0	0	0	0	0	0	0	0	0	0	0	0	

附註：(1)農家人口：原則上指在農牧戶內共同居住，並營共同生活之人口，惟因就業經常居住在外，但需提供本人所得 50% 以上維持農家生活或提供之金額為全戶家計費用 50% 以上者，及因就學（含失業）經常居住在外，其本人生活費用 50% 以上由農家提供者亦列為農家人口。

資料來源：本所經建課

臺北市中正區米穀種植面積及產量
中華民國 93 年

單位：{ 面積：公頃
產量：公斤

期 別	總 計			梗 稻			硬 秈 稻			梗 糯 稻			秈 糯 稻		
	種植 面積	產量	每公頃 平均產量	種植 面積	產量	每公頃 平均產量	種植 面積	產量	每公頃 平均產量	種植 面積	產量	每公頃 平均產量	種植 面積	產量	每公頃 平均產量
第 一 期	0	0	0	0	0	0	0	0	0	0	0	0	0	0	0
第 二 期	0	0	0	0	0	0	0	0	0	0	0	0	0	0	0

附 註：(1)87 年栽培稻名稱修正，蓬萊米修正為梗稻；在來米修正為硬秈稻；圓糯米修正為梗糯稻；長糯米修正為秈糯稻。
資料來源：本所經建課

臺北市中正區園藝作物種植面積及產量

中華民國 93 年

(1) 蔬 菜 類

單位：{ 面積：公頃
產量：公斤

年 別	根菜類		莖菜類		葉菜及花菜類		果菜類	
	種植面積	產 量	種植面積	產 量	種植面積	產 量	種植面積	產 量
93 年	0	0	0	0	0	0	0	0

~ 63 ~

(2) 果 實 類

年 別	香蕉		柑橘		蕃石榴		木瓜		鳳梨		梨		其他	
	種植面積	產量	種植面積	產量	種植面積	產量	種植面積	產量	種植面積	產量	種植面積	產量	種植面積	產量
93 年	0	0	0	0	0	0	0	0	0	0	0	0	0	0

資料來源：本所經建課

臺北市中正區普通及特種作物種植面積及產量

中華民國 93 年

單位：{ 面積：公頃
產量：公斤

年別	甘藷		高粱		玉蜀黍		生食用甘蔗		茶		落花生		香花作物		其他	
	種植面積	產量	種植面積	產量	種植面積	產量	種植面積	產量	種植面積	產量	種植面積	產量	種植面積	產量	種植面積	產量
93 年	0	0	0	0	0	0	0	0	0	0	0	0	0	0	0	0

~ 64 ~

資料來源：本所經建課

臺北市中正區家畜家禽頭數
中華民國 93 年

年 別	家 畜						家 禽				
	牛	馬	豬	羊	鹿	兔	雞	鴨	鵝	火雞	鴿
93 年	0	0	0	0	0	0	0	0	0	0	0

~ 65 ~

資料來源：本所經建課

本
頁
空
白

陸、兵 役

臺北市中正區服兵役役男列級家屬各項慰、補助費發放情形
中華民國 93 年

金額單位：新台幣元

月 別	合 計		生育補助費		喪葬補助費		急 難 慰 助 金								特別補助費	
	件數	金 額	件數	金 額	件數	金 額	農田流失		房屋倒塌		房屋淹水		死亡或重傷		件數	金 額
							件數	金額	件數	金額	件數	金額	件數	金額		
總 計	69	418,500	-	-	2	35,000	-	-	-	-	-	-	-	-	67	383,500
1 月	4	45,300			1	25,000									3	20,300
2 月	12	70,400													12	70,400
3 月	8	44,000													8	44,000
4 月	3	17,900													3	17,900
5 月	7	41,100													7	41,100
6 月	5	24,500													5	24,500
7 月	-	-													-	-
8 月	7	47,000			1	10,000									6	37,000
9 月	13	75,700													13	75,700
10月	3	16,300													3	16,300
11月	4	20,400													4	20,400
12月	3	15,900													3	15,900

資料來源：本所兵役課

臺北市中正區服兵役役男列級家屬安家生活扶助費發放情形
中華民國 93 年

金額單位：新台幣元

月別 \ 項目	合 計			一 次 安 家 費			生 活 扶 助 費		
	戶 數	人 口 數	金 額	戶 數	人 口 數	金 額	戶 數	人 口 數	金 額
總 計	71	156	1,861,950	13	26	337,050	58	130	1,524,900
1 月	20	45	510,450	-	-	-	20	45	510,450
2 月	1	1	9,300	1	1	9,300	-	-	-
3 月	1	2	30,900	1	2	30,900	-	-	-
4 月	-	-	-	-	-	-	-	-	-
5 月	2	5	55,650	2	5	55,650	-	-	-
6 月	19	43	531,900	-	-	-	19	43	531,900
7 月	-	-	-	-	-	-	-	-	-
8 月	4	12	160,800	4	12	160,800	-	-	-
9 月	20	43	498,000	1	1	15,450	19	42	482,550
10 月	3	4	49,500	3	4	49,500	-	-	-
11 月	1	1	15,450	1	1	15,450	-	-	-
12 月	-	-	-	-	-	-	-	-	-

資料來源：本所兵役課

臺北市中正區服兵役役男列級家屬全民健康保險醫療補助費核發情形
中華民國 93 年

金額單位：新台幣元

月 別	保險補助費		醫療補助費	
	件 數	金 額	件 數	金 額
總 計	24	22,972	25	21,391
1 月	2	2,908	1	1,820
2 月	1	1,812	2	1,906
3 月	2	2,908	5	9,854
4 月	3	2,983	4	1,740
5 月	3	2,983	2	1,136
6 月	3	2,983	1	760
7 月	2	1,171	-	-
8 月	1	622	1	150
9 月	2	1,075	2	1,295
10 月	2	1,075	2	340
11 月	2	1,830	3	1,260
12 月	1	622	2	1,130

資料來源：本所兵役課

本
頁
空
白

保 健 菜

臺北市中正區公所全民健保第一、五、六類保險對象統計表
中華民國 93 年

單位：人

年(月)別	第一類保險對象			第五類保險對象			第六類保險對象			
	當月新 加保數	當月 退保數	當年(月)底 合計數①	當月新 加保數	當月 退保數	當年(月)底 合計數①	當月新 加保數	當月 退保數	當年(月)底 合計數①	
92 年年底數	--	--	254	--	--	1,553	--	--	28,859	
93 年	總 計	25	23	--	589	297	--	7,453	5,387	--
	1 月	-	4	250	77	132	1,498	506	362	29,003
	2 月	1	2	249	53	12	1,539	612	408	29,207
	3 月	1	2	248	76	12	1,603	702	497	29,412
	4 月	1	1	248	49	18	1,634	669	421	29,660
	5 月	6	3	251	34	2	1,666	563	393	29,830
	6 月	-	1	250	32	27	1,671	703	446	30,087
	7 月	10	1	259	37	9	1,699	717	527	30,277
	8 月	-	4	255	34	17	1,716	539	475	30,341
	9 月	2	1	256	51	21	1,746	649	461	30,529
	10 月	4	3	257	54	10	1,790	572	387	30,714
	11 月	-	1	256	44	15	1,819	581	474	30,821
	12 月	-	-	256	48	22	1,845	640	536	30,925

附註：①當年(月)底合計數 = 上年(月)底合計數 + 當月新加保數 - 當月退保數。

資料來源：本所健保課

刊 名：區務統計要覽
編 著 者：楊以瓊
發 行 所：臺北市中正區公所
地 址：臺北市羅斯福路一段8號6樓
電 話：(02)2341-6721 分機241
網 路 地 址：http://www.cdda.taipei.gov.tw
電 子 信 箱 地 址：web47000@wms1.taipei.gov.tw
印 刷 者：字友有限公司
出 版 日 期：中華民國94年5月
創 刊 日 期：中華民國75年5月
工 本 費：72元

統一編號

031339890029