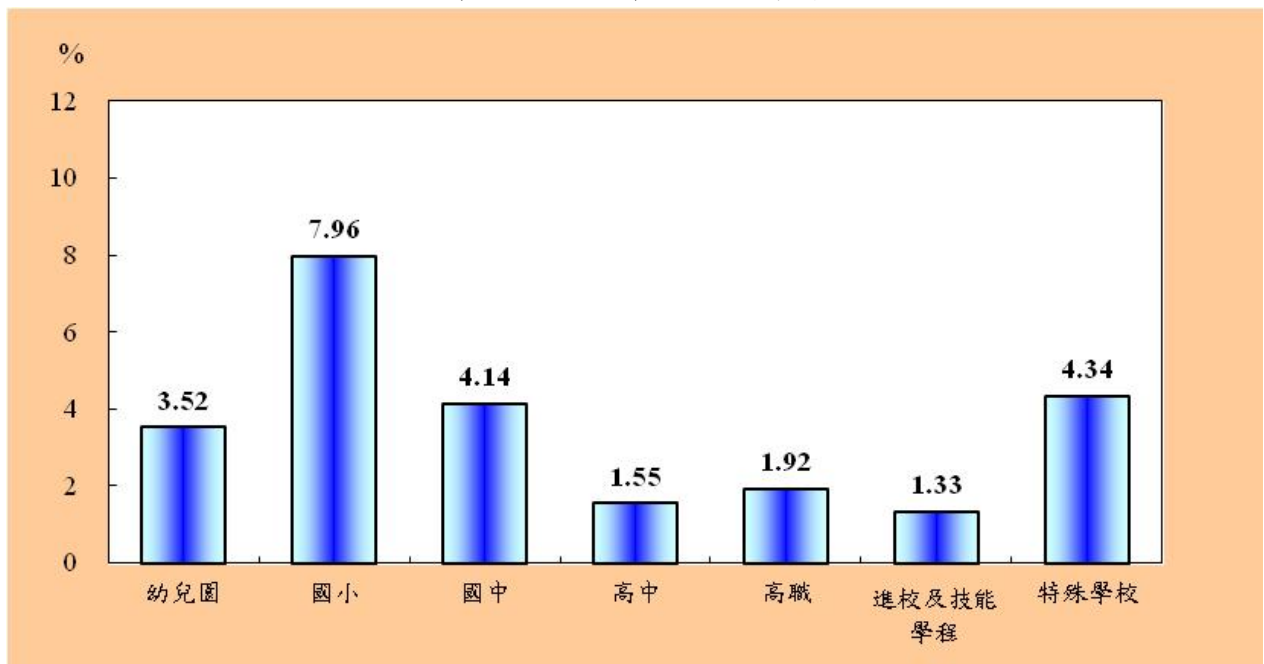


新移民子女就讀臺北市高級中等以下學校人數分布概況

一、102 學年度臺北市新移民子女學生數

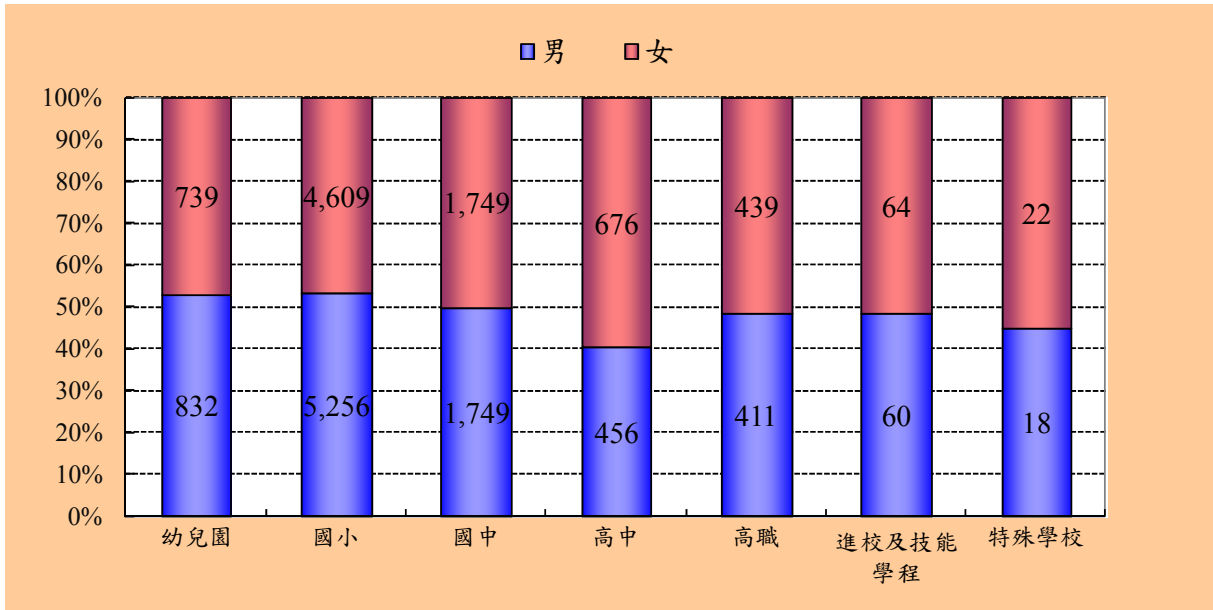
102 學年度新移民(指大陸港澳及外籍配偶)子女就讀臺北市高級中等以下學校學生數計 17,080 人，占全體學生數 380,333 人之 4.49%；其中以國小新移民子女 9,865 人占其學生總數 7.96%之比率最高，國中、高中及高職分別為 3,498 人、1,132 人及 850 人，各占 4.14%、1.55%及 1.92%，進修學校及實用技能學程新移民子女 124 人占 1.33%，特殊學校則有 40 人占 4.34%，另幼兒園 1,571 人占 3.52%。(詳圖 1 及表 1)

圖 1、102 學年度新移民子女就讀臺北市高級中等以下學校人數
占學生總數比率—按教育層級



(一)按學生性別分:新移民子女就讀臺北市高級中等以下學校之學生中，男性 8,782 人占 51.42%，女性 8,298 人占 48.58%，其中僅幼兒園(男性占 52.96%、女性占 47.04%)及國小(男性占 53.28%、女性占 46.72%)之新移民子女為男性略多於女性，國中則男女各半，其餘層級之新移民子女則為女性略多於男性。(詳圖 2 及表 1)

圖 2、102 學年度新移民子女就讀臺北市高級中等以下學校人數
—按教育層級及性別



(二)按父或母國籍別:以大陸港澳地區 8,166 人占 47.81%最高,越南 4,493 人占 26.31%次之,其他東南亞國家計 2,709 人占 15.86%,日本、美國等其餘國家計 1,712 人占 10.02%。若依教育層級觀察,幼兒園、國小、國中、高中、高職、特殊學校之新移民子女均以大陸港澳地區所占比率最高,越南籍次之;進修學校及實用技能學程則以大陸港澳地區比率最高,印尼籍次之。(詳圖 3 及表 2)

圖 3、102 學年度新移民子女就讀臺北市高級中等以下學校人數
—按父或母國籍別

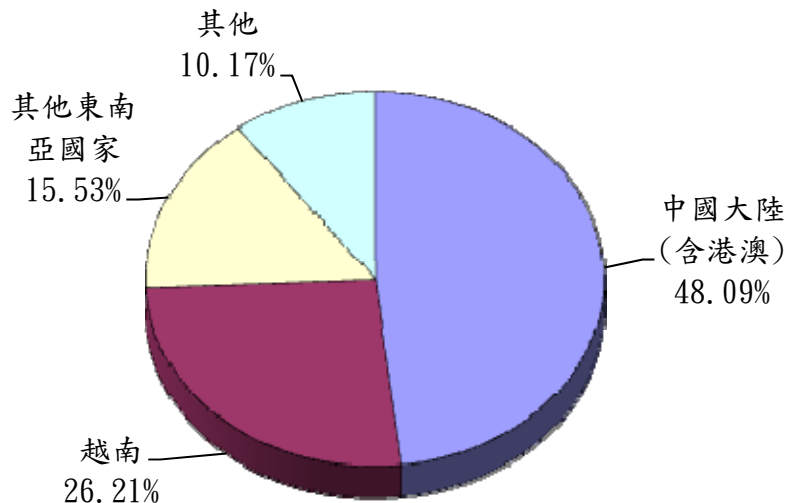


表 1、102 學年度新移民子女就讀臺北市高級中等以下學校之人數概況—按設立別、性別及行政區別分

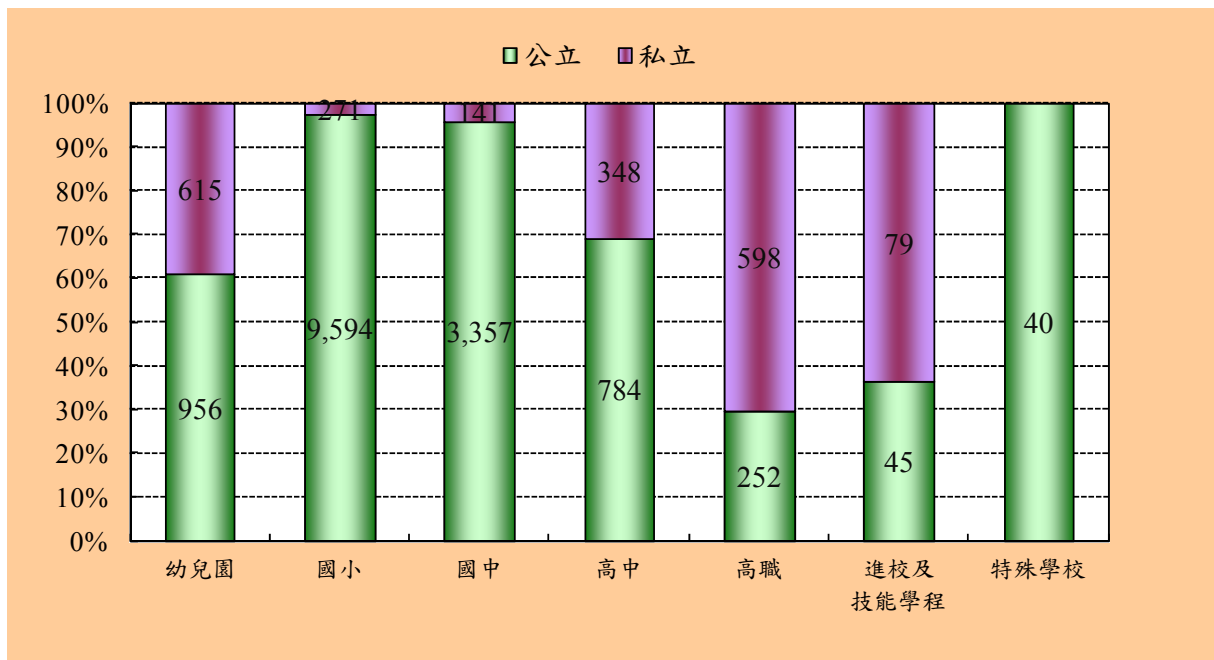
設立別及行政區別	總計		幼兒園		國小		國中		高中		高職		進修學校及實用技能學程		特殊學校		結構比 (%)
	新移民子女學生數 (人)	占學生總數比率 (%)	新移民子女學生數 (人)	占學生總數比率 (%)	新移民子女學生數 (人)	占學生總數比率 (%)	新移民子女學生數 (人)	占學生總數比率 (%)	新移民子女學生數 (人)	占學生總數比率 (%)	新移民子女學生數 (人)	占學生總數比率 (%)	新移民子女學生數 (人)	占學生總數比率 (%)	新移民子女學生數 (人)	占學生總數比率 (%)	
總計	17,080	4.49	1,571	3.52	9,865	7.96	3,498	4.14	1,132	1.55	850	1.92	124	1.33	40	4.34	100.00
按設立別																	
國立	141	1.84	2	1.03	41	2.81	39	2.77	47	1.23	12	2.86	-	-	-	-	0.83
市立	14,887	5.48	954	6.16	9,553	8.53	3,318	4.59	737	1.40	240	1.45	45	2.72	40	4.34	87.16
私立	2,052	2.03	615	2.12	271	2.60	141	1.31	348	2.13	598	2.19	79	1.08	-	-	12.01
按性別																	
男	8,782	4.42	832	3.53	5,256	8.07	1,749	3.98	456	1.28	411	1.67	60	1.19	18	3.15	51.42
女	8,298	4.56	739	3.50	4,609	7.83	1,749	4.32	676	1.82	439	2.24	64	1.50	22	6.29	48.58
按行政區別																	
松山區	1,047	3.49	94	2.72	567	5.80	252	3.28	23	0.81	103	1.78	8	-	-	-	6.13
信義區	1,583	5.11	166	5.78	870	8.61	277	5.93	128	2.12	121	1.83	21	3.29	-	-	9.27
大安區	1,575	3.03	107	1.83	803	4.98	360	2.80	110	1.34	160	2.38	35	1.52	-	-	9.22
中山區	1,207	4.60	115	3.18	723	8.41	213	5.23	97	1.38	59	2.38	-	-	-	-	7.07
中正區	992	3.32	86	4.31	443	6.27	247	3.62	156	1.54	52	2.52	8	0.44	-	-	5.81
大同區	1,003	4.61	78	3.79	565	9.98	233	4.90	88	1.66	-	-	30	1.27	9	6.12	5.87
萬華區	1,637	9.58	200	6.68	1,064	13.48	313	10.15	60	1.92	-	-	-	-	-	-	9.58
文山區	2,043	4.41	162	3.23	1,150	7.61	422	3.93	205	2.27	100	1.74	-	-	4	1.29	11.96
南港區	847	5.20	101	4.08	510	10.95	159	6.04	40	1.06	32	1.28	5	2.02	-	-	4.96
內湖區	1,610	4.25	147	3.13	963	7.06	375	3.90	85	1.15	40	1.55	-	-	-	-	9.43
士林區	2,080	5.52	174	3.42	1,265	9.56	381	4.44	73	1.97	145	2.41	15	2.65	27	5.82	12.18
北投區	1,456	4.26	141	3.13	942	7.79	266	2.98	67	1.05	38	1.73	2	2.25	-	-	8.52

表 2、102 學年度新移民子女就讀臺北市高級中等以下學校之人數概況 — 按國籍別

項目別	總計	中國大陸 (含港澳)	越南	印尼	日本	馬來 西亞	菲律賓	美國	緬甸	泰國	南韓	柬埔寨	加拿大	新加坡	其他
總計	17,080	8,166	4,493	864	274	390	229	486	444	369	222	310	63	103	667
按教育層別															
幼兒園	1,571	782	429	59	-	23	23	-	22	14	-	9	-	6	204
國小	9,865	4,543	3,089	477	114	170	152	248	196	219	109	154	36	63	295
國中	3,498	1,817	746	169	83	113	47	108	110	71	56	60	16	13	89
高中	1,132	575	76	40	21	37	3	86	89	48	43	52	9	17	36
高職	850	390	127	90	47	38	4	32	21	14	14	33	2	3	35
進修學校及實用技能學程	124	41	17	23	8	9	-	11	6	1	-	-	-	1	7
特殊學校	40	18	9	6	1	-	-	1	-	2	-	2	-	-	1
按設立別															
國立	141	74	15	4	4	3	-	14	8	8	2	2	1	2	4
市立	14,887	7,196	4,141	719	216	313	222	374	357	290	172	253	46	82	506
私立	2,052	896	337	141	54	74	7	98	79	71	48	55	16	19	157
結構比(%)	100.00	47.81	26.31	5.06	1.60	2.28	1.34	2.85	2.60	2.16	1.30	1.81	0.37	0.60	3.91

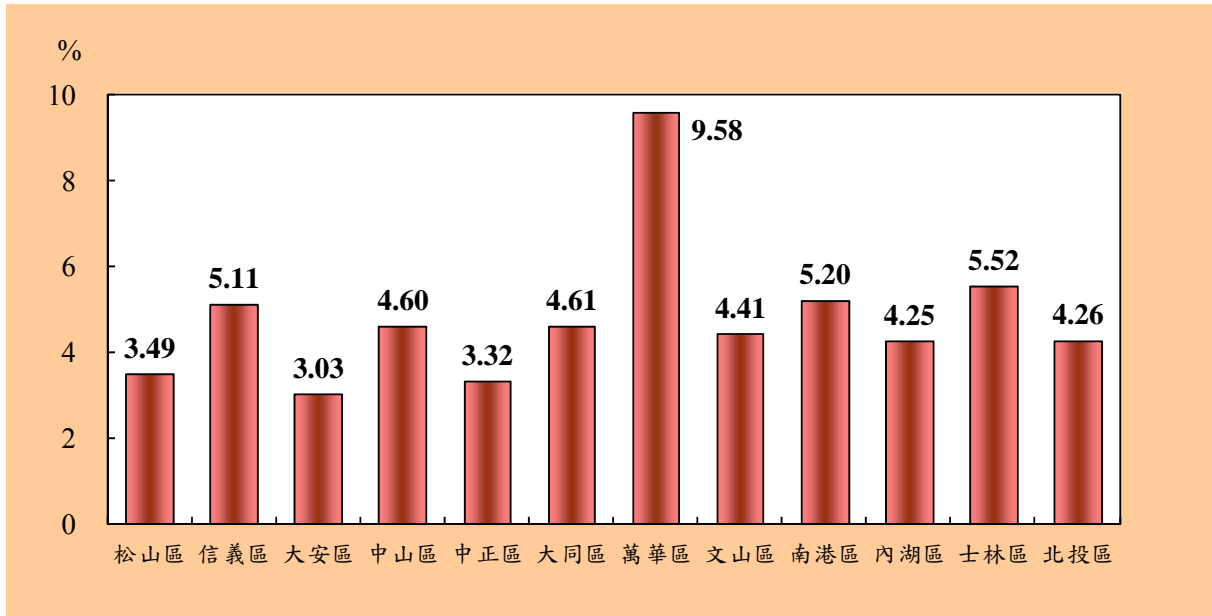
(三)按學校設立別：新移民子女 17,080 人中有 15,028 人就讀於公立學校 (國立 141 人、市立 14,887 人)，占 87.99%，其餘 2,052 人就讀私立學校，占 12.01%；其中國民教育階段有 96.92% 的新移民子女就讀公立學校，高中則有 69.26% 就讀公立學校，而就讀高職者，有 70.35% 為私立學校學生，就讀進修學校及實用技能學程者，私立學校學生占 63.71%。(詳圖 4 及表 1)

圖 4、102 學年度新移民子女就讀臺北市高級中等以下學校人數
—按學校設立別



(四)按學校行政區別：若以 12 行政區之結構比觀察，以士林區學校之新移民子女人數最多，計 2,080 人占 12.18%，文山區 2,043 人占 11.96% 次之，萬華區 1,637 人占 9.58% 居第三，而以南港區 847 人占 4.96% 最少。若依新移民子女占該區學生總數比率觀察，以萬華區占 9.58% 居冠，且幼兒園、國小及國中學校，均以萬華區新移民子女占該區學生總數比率最高，分別為 6.68%、13.48%、10.15%。(詳圖 5 及表 1)

圖 5、102 學年度新移民子女就讀臺北市高級中等以下學校人數
占學生總數比率—按行政區別



二、歷年趨勢

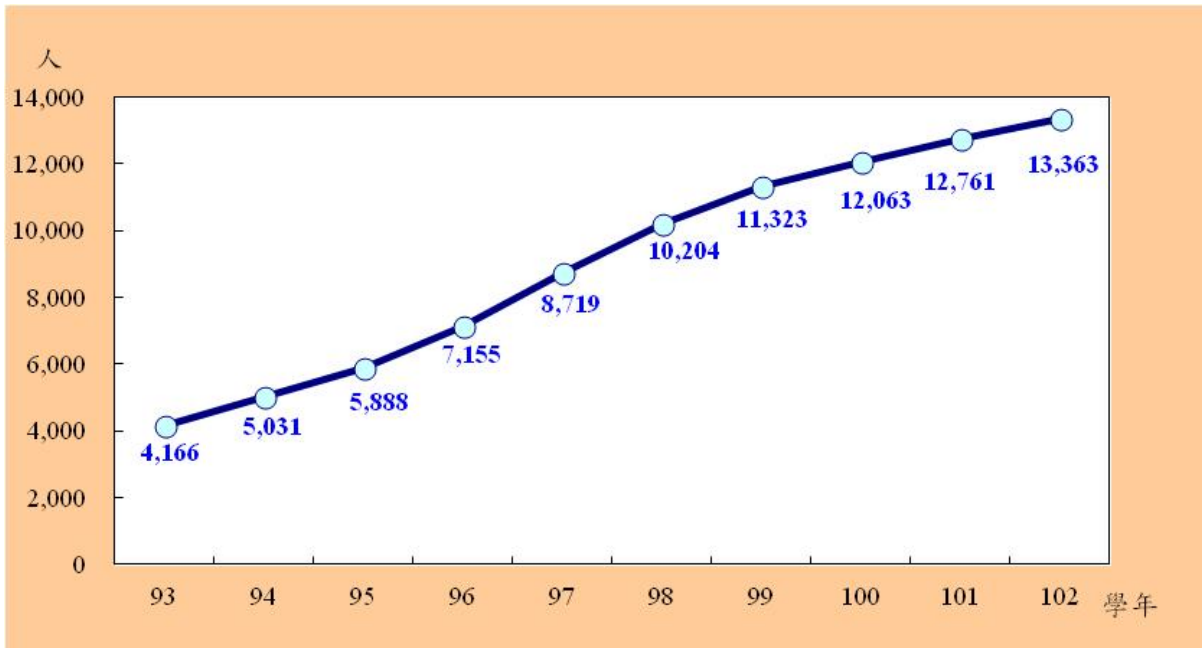
93 至 102 學年度新移民子女就讀臺北市國中小人數係呈逐年遞增趨勢，國小由 93 學年度 3,352 人增加至 102 學年度 9,865 人，10 年間增加 6,513 人，增加 194.30%；國中亦由 93 學年度 814 人增加至 102 學年度 3,498 人，10 年間增加 2,684 人，增加 329.73%。至於國中小新移民子女所占比率則由 93 學年度之 1.44%，提升至 102 學年度 6.41%，10 年來增加 4.97 個百分點。（詳表 3 及圖 6）

表 3、歷年新移民子女就讀臺北市國民中小學之人數

單位：人、%

學年度	總計		國小		國中	
	人數	占學生 總數比率	人數	占學生 總數比率	人數	占學生 總數比率
93	4,166	1.44	3,352	1.77	814	0.81
94	5,031	1.78	4,025	2.20	1,006	1.02
95	5,888	2.12	4,808	2.69	1,080	1.09
96	7,155	2.64	5,880	3.41	1,275	1.29
97	8,719	3.33	7,198	4.41	1,521	1.54
98	10,204	4.03	8,434	5.46	1,770	1.80
99	11,323	4.69	9,288	6.36	2,035	2.14
100	12,063	5.26	9,674	6.95	2,389	2.65
101	12,761	5.86	9,898	7.56	2,863	3.30
102	13,363	6.41	9,865	7.96	3,498	4.14
102年較93年 增減數(百分點)	9,197	(4.97)	6,513	(6.19)	2,684	(3.33)
增減%	220.76	--	194.30	--	329.73	--

圖 6、歷年新移民子女就讀臺北市國民中小學之人數趨勢



依 102 學年度臺北市國中小各年級新移民子女人數觀察，一至九年級學生數分別為 1,323 人、1,536 人、1,686、1,772 人、1,780 人、1,768 人、1,379 人、1,171 人、948 人，以五年級學生人數最多，且隨著年級的提升而遞減，而一年級之 1,323 人已明顯較二年級少 213 人。另依「臺北市新移民專區」網站之資料顯示，生母為新移民之新生兒人數由 93 年 1,909 人逐年遞減至 99 年 1,248 人，惟至 100 年又開始增加，至 101 年為 1,692 人，102 年復又下降，為 1,412 人。(詳圖 7、圖 8)

圖 7、102 學年度新移民子女就讀臺北市國民中小學各年級人數及比率

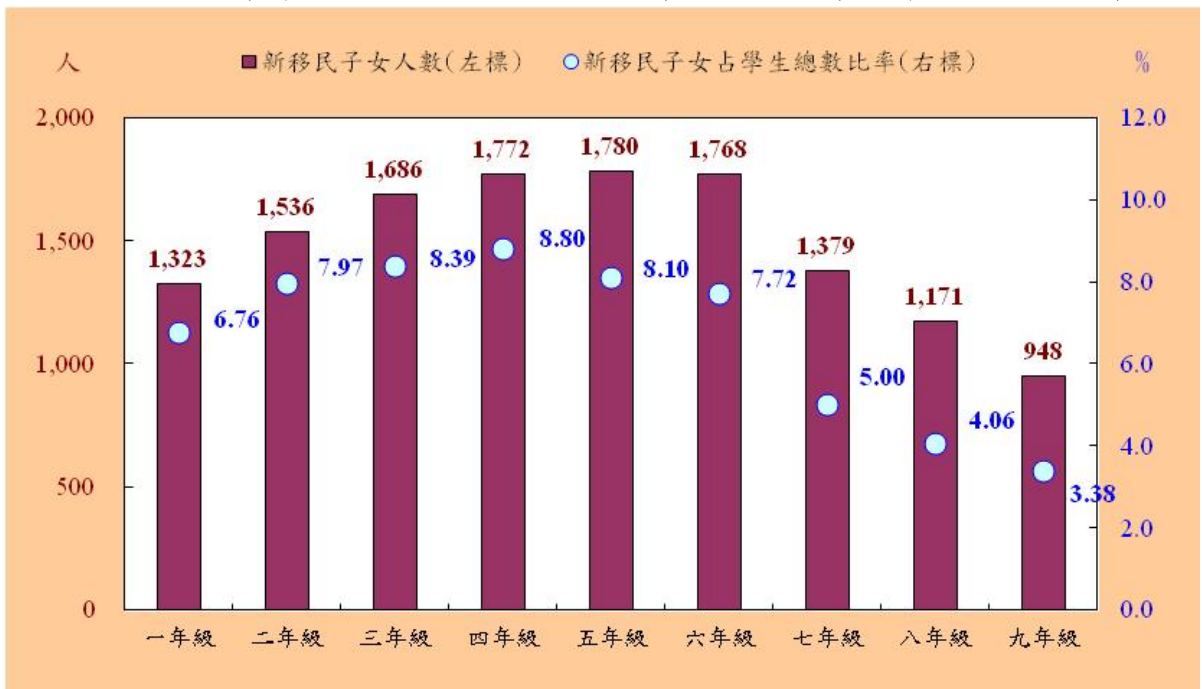
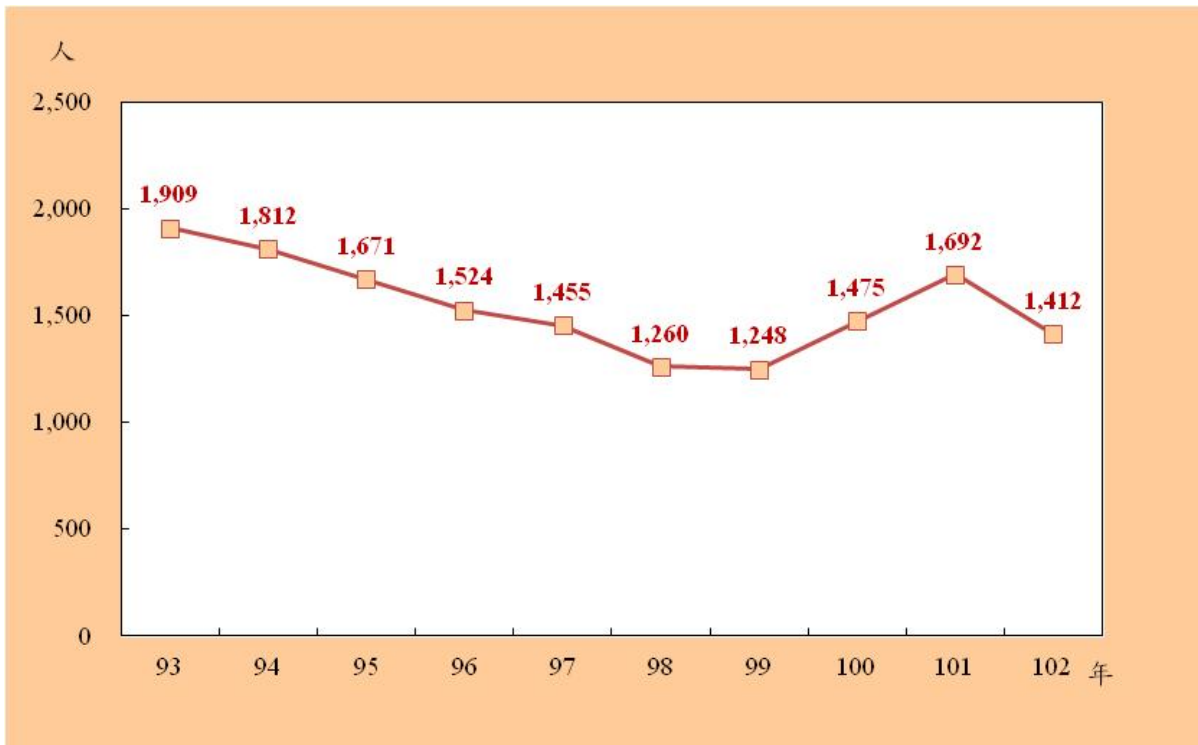


圖 8、歷年臺北市新生兒生母為新移民之人數



資料來源：「臺北市新移民專區」網站。

三、縣市比較

為了解新移民子女就讀臺北市國中小人數與各縣市之差異，乃依 102 學年度各縣市資料進行比較，結果顯示 102 學年度新移民子女就讀臺北市國中小人數為 13,363 人，於全國 22 縣市中居第 6 高；惟新移民子女占全體學生數比率為 6.41%，較全國之 9.85% 低，為 22 縣市最低者。（詳表 4）

若進一步就五都資料比較，結果顯示 102 學年度新移民子女就讀臺北市國中小人數為五都最低，較人數最多之新北市 35,574 人少 22,211 人 (-62.44%)，較高雄市 21,802 人少 8,439 人 (-38.71%)。若依國中小新移民子女占學生總數比率觀察，臺北市新移民子女所占比率亦為 5 都最低，較新北市 10.34% 少 3.93 個百分點，較高雄市 9.11% 少 2.70 個百分點。（詳圖 9）

圖 9、102 學年度新移民子女就讀國中小人數及占學生總數比率
— 五都比較

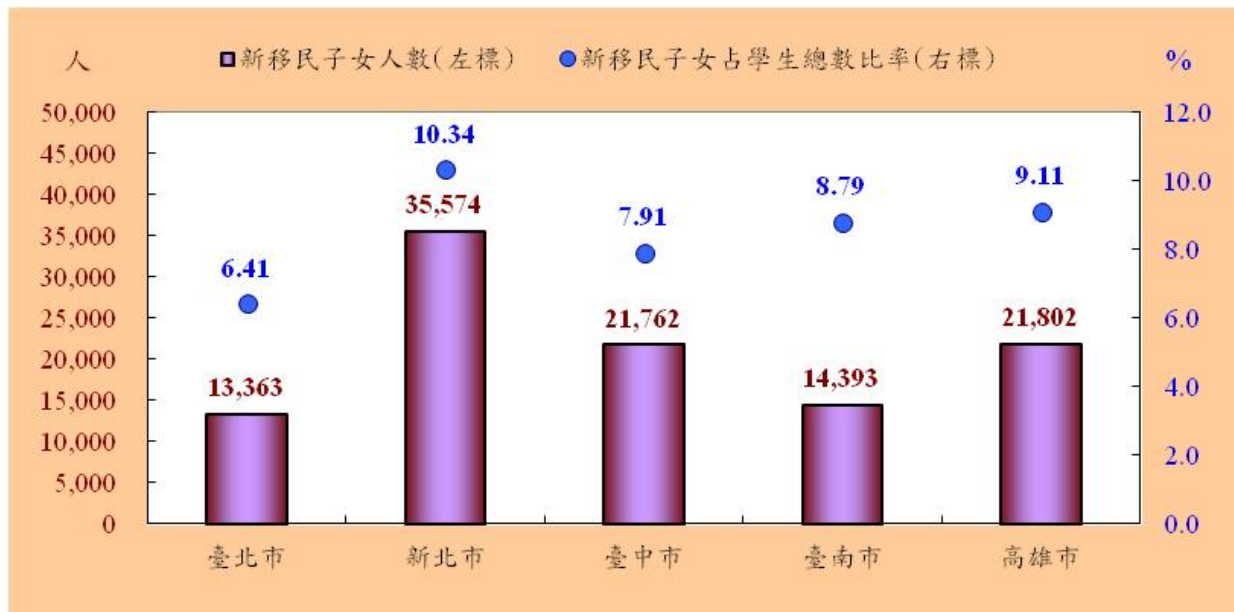


表 4、102 學年度新移民子女就讀國民中小學概況一縣市比較

項目別		全國	連江縣	金門縣	澎湖縣	臺東縣	嘉義市	花蓮縣	新竹市	基隆市	宜蘭縣	南投縣	新竹縣	嘉義縣	苗栗縣	屏東縣	雲林縣	彰化縣	臺北市	臺南市	臺中市	高雄市	桃園縣	新北市
新移民子女人數(人)	計	209,784	184	1,207	1,261	1,846	1,994	2,291	3,501	3,692	3,798	6,119	6,642	7,327	7,714	8,971	9,283	13,183	13,363	14,393	21,762	21,802	23,877	35,574
	國小	157,431	127	934	922	1,361	1,419	1,709	2,703	2,713	2,960	4,542	4,897	5,492	5,725	6,667	6,738	9,874	9,865	10,870	16,365	16,482	17,622	27,444
	國中	52,353	57	273	339	485	575	582	798	979	838	1,577	1,745	1,835	1,989	2,304	2,545	3,309	3,498	3,523	5,397	5,320	6,255	8,130
	排序	--	1	2	3	4	5	6	7	8	9	10	11	12	13	14	15	16	17	18	19	20	21	22
項目別		全國	臺北市	嘉義市	新竹市	花蓮縣	臺中市	臺南市	宜蘭縣	臺東縣	高雄市	新北市	彰化縣	桃園縣	基隆市	新竹縣	屏東縣	南投縣	雲林縣	苗栗縣	澎湖縣	嘉義縣	金門縣	連江縣
新移民子女比率(%)	計	9.85	6.41	6.56	7.39	7.62	7.91	8.79	8.86	9.06	9.11	10.34	10.73	10.90	11.35	11.66	12.11	12.76	14.05	14.85	17.05	17.48	20.40	23.99
	國小	12.14	7.96	8.13	9.04	9.50	9.81	11.15	11.85	10.94	11.36	12.85	13.01	12.99	14.32	13.34	14.93	15.88	16.99	17.68	20.65	20.91	25.05	26.24
	國中	6.29	4.14	4.44	4.57	4.82	4.98	5.33	4.68	6.11	5.64	6.24	7.05	7.50	7.21	8.62	7.84	8.15	9.64	10.18	11.56	11.72	12.47	20.14
	排序	--	1	2	3	4	5	6	7	8	9	10	11	12	13	14	15	16	17	18	19	20	21	22