

臺北市國小、國中、高中、高職
學生人數預測分析
(103~118 學年度)

臺北市政府教育局

103 年 4 月

摘 要

近年來因少子化現象日益嚴重，影響日後各級學校之生源及教育環境品質，如學校增設裁併、教師進用與培育需求，以及教學軟硬體資源之安排等。

為持續掌握教育發展變化，特運用教育部、內政部、行政院經濟建設委員會與本市各項相關資料按年運用統計方法，逐年推估未來十六年(103學年度至 118 學年度)國民中、小學之學生總數、各年級學生數、國中畢業生數、高中職之學生總數、各年級學生數等。

依預測結果，國小一年級低推計預估至 118 學年度、中推計預估至 105 學年度會降至最低，國中七年級低推計預估至 118 學年度、中推計預估至 111 學年度會降至最低，高中一年級低、中推計均預估至 114 學年度會降至最低，高職一年級低、中推計均預估至 114 學年度會降至最低。

為因應少子化時代來臨，本預測分析結果期能提供作為教育政策規劃參考，以保障學生受教權益，又能顧全社會觀感，創造雙贏局面。

目 次

壹、前言.....	1
貳、推估過程.....	1
一、資料來源.....	1
二、基本假設.....	2
三、名詞定義.....	3
四、推估流程.....	6
參、推估及預測結果.....	12
一、適齡兒童入學人數.....	12
二、國小一年級人數.....	14
三、國小學生人數.....	15
四、國中七年級人數.....	16
五、國中學生人數.....	17
六、國中畢業生人數.....	18
七、高中職一年級人數.....	19
八、高中職學生人數.....	22
肆、結語.....	23
伍、參考資料.....	23
陸、附錄.....	24
附表1 臺北市適齡兒童入學人口數實際統計及推估值—低推計.....	24
附表2 臺北市適齡兒童入學人口數實際統計及推估值—中推計.....	25

附表3	臺北市國中小歷年各年級學生數與修正率.....	26
附表4	臺北市國中小學生數實際統計及預測值－低推計.....	28
附表5	臺北市國中小學生數實際統計及預測值－中推計.....	30
附表6	北北基畢業生、高中職一年級人數與平均比率.....	32
附表7	北北基國中畢業生與高中職一年級人數實際統計及預測值 －低推計.....	33
附表8	北北基國中畢業生與高中職一年級人數實際統計及預測值 －中推計.....	34
附表9	臺北市高中職一年級人數實際統計及預測值－低推計.....	35
附表10	臺北市高中職一年級人數實際統計及預測值－中推計.....	36
附表11	臺北市高中職歷年各年級學生數與修正率.....	37
附表12	臺北市高中學生數實際統計及預測值－低推計.....	38
附表13	臺北市高中學生數實際統計及預測值－中推計.....	39
附表14	新北市國中小學生數實際統計及預測值－低推計.....	40
附表15	新北市國中小學生數實際統計及預測值－中推計.....	42
附表16	基隆市國中小學生數實際統計及預測值－低推計.....	44
附表17	基隆市國中小學生數實際統計及預測值－中推計.....	46

臺北市國小、國中、高中、高職學生人數預測分析

壹、前言

近年來因社經環境變遷，人口結構改變，生育率減幅劇增，少子化現象日益嚴重，對若干時日後各級學校之生源及教育環境品質，諸如學校增設裁併、教師進用與培育需求，以及教學軟硬體資源之安排等，均產生相當大之衝擊。

為持續掌握教育發展變化，乃運用教育部、內政部、行政院國家發展委員會(以下簡稱國發會)與臺北市各項相關資料按年運用統計方法，推估各年齡人口數，據以估算入學學生數，並考量近年就學修正率，逐年推估未來十六年(103學年度至118學年度)國民中、小學之學生總數、各年級學生數、國中畢業生數、高中職之學生總數、各年級學生數等，希藉由本預測分析結果能對本市國民教育之規劃有所助益。

貳、推估過程

一、資料來源

- (一)內政部臺閩地區歷年年底單齡人口數。
- (二)內政部臺閩地區歷年8月底單齡人口數。
- (三)國發會「2012年至2060年人口推計」單齡人口數。
- (四)臺北市政府教育局歷年臺北市國民中、小學各年級學生數、國中畢業生數、高中職各年級學生數。
- (五)教育部提供之新北市、基隆市國民中、小學各年級學生數、國中畢業生數、高中職各年級學生數。

二、基本假設

- (一)民國89年戶役政業務電腦化實施，90年以後內政部靜態單一年齡人口開始建立按月資料，故直接採最接近9月1日之8月底滿6歲年齡人口推計。
- (二)依據國民教育法施行細則第8條第1項1款規定，入學年齡係指於入學當年度9月1日滿6歲者，惟不一定均於當年度進入國小一年級就讀。以102學年度入學為例，適齡兒童入學人口數定義為95學年度出生人口(即在95年9月2日至96年9月1日期間出生者)，6年後至102學年度(即102年9月2日至103年9月1日期間)滿6歲，即為102學年度適齡兒童入學人口數。惟自戶役政業務電腦化實施後，自90年9月起可按月統計至8月31日止滿6歲者人數，與法定學年度起始日9月2日僅相差1日，差異已微乎其微，考量單日出生人數對整體影響不大，故假設9月1日未有出生人數，仍以各年8月31日止之人口數進行推估。
- (三)民國103年至118年，臺北市6、7歲人口數占臺閩地區6、7歲人口數之比率，均維持過去十二年(91年至102年)之平均比率。
- (四)未來十六年(指103學年度至118學年度)臺北市適齡兒童入學人數修正率與國中小各年級學生數之修正率，均維持過去九年(93學年度至101學年度)之平均數。
- (五)未來十六年(指103學年度至118學年度)臺北市國中畢業生就學率，維持過去九年(93學年度至101學年度)之平均數。
- (六)未來十六年(指103學年度至118學年度)臺北市高中職一年級學生數占北北基高中職一年級總學生數比率，維持過去九年(94學年度至102學年度)之平均數。

(七)未來十六年(指103學年度至118學年度)臺北市高中、高職一年級學生數所占比率，維持過去九年(94學年度至102學年度)之平均數。

(八)未來十六年(指103學年度至118學年度)臺北市高中職各年級學生數之修正率，維持過去九年(93學年度至101學年度)之平均數。

(九)新北市、基隆市之各項假設均與前述臺北市假設相同。

三、名詞定義

(一)適齡兒童入學人數

適齡兒童入學人數係指已具就讀國小一年級資格之人口數，依前述入學年齡之定義，即入學當年度9月1日滿6歲者，自民國90年起為當年8月底6歲人口；惟預估未來學年度時，係以年底人口數預估，若以102年底為基準，102學年度國小一年級新生年齡則跨越6歲與7歲兩個年齡層，其中6歲占8個月(96年1月1日至同年9月1日期間出生者)，7歲占4個月(95年9月2日至同年12月31日期間出生者)。

因此定義「推估適齡兒童入學人數」如下：

A式：

適齡兒童入學人數＝當年8月底6歲人口數

或

B式：

$$\text{適齡兒童入學人數} = \frac{8}{12} \times (6 \text{ 歲人口數}) + \frac{4}{12} \times (7 \text{ 歲人口數})$$

(二)各級學生數平均修正率

一般而言，各級學校每隔一年(如國小一年級升二年級，或二年級升三年級…等)會因學生轉出、轉入而流失或增加一些學生，因此蒐集最近九年(93學年度至101學年度，即民國93年8月底至101年8月底之適齡兒童入學人數)之統計資料來計算其「平均修正率」，作為進行預測作業時修正之參數。

相關定義如下：

$$1. \text{進入小學一年級之平均修正率} = \frac{\sum_{93}^{101} \text{學年度國小一年級學生數}}{\sum_{93}^{101} \text{年8月底適齡兒童入學人數}} \times 100\%$$

【說明：上式中，適齡兒童入學人數與國小一年級同為當年度，故分子、分母之年度起訖時間相同。】

【例：進入小學一年級之平均修正率 $= (28,982 + 26,883 + \dots + 19,364) \div (30,401 + 28,275 + \dots + 21,118) = 0.939217$ ，詳附錄之附表3】

$$2. \text{國中小N年級升國中小N+1年級之平均修正率} = \frac{\sum_{93}^{101} \text{學年度國中小N+1年級學生數}}{\sum_{92}^{100} \text{學年度國中小N年級學生數}} \times 100\%$$

【說明：92學年度之國小一年級至93學年度時升為國小二年級，故上式中，分子分母差1個學年度。】

【例：四年級之平均修正率 $= (32,119 + 31,919 + \dots + 21,922) \div (32,257 + 32,031 + \dots + 21,940) = 0.997975$ ，詳附錄之附表3】

$$3. \text{國中九年級畢業之平均修正率} = \frac{\sum_{93}^{101} \text{學年度國中畢業生數}}{\sum_{93}^{101} \text{學年度國中九年級學生數}} \times 100\%$$

$$4. \text{高中職N年級升N+1年級之平均修正率} = \frac{\sum_{93}^{101} \text{學年度高中職N+1年級學生數}}{\sum_{92}^{100} \text{學年度高中職N年級學生數}} \times 100\%$$

【說明：92學年度之高中一年級至93學年度時升為高中二年級，故上式中，分子分母差1個學年度。】

(三) 畢業生就學率

因高中職入學方式無學區限制，學生可於縣市間流動，因此將臺北市、新北市、基隆市(以下簡稱北北基)等三縣市之國中畢業生數納入合併計算，作為推估臺北市高中職人數之基礎。

國中畢業生升高中職一年級時，會流失或增加一些學生，因此蒐集北北基最近九年(93學年度至101學年度之國中畢業生、94學年度至102學年度之高中職一年級學生)之統計資料來計算其「畢業生就學率」，作為進行預測作業時修正之參數。

相關定義如下：

$$\text{畢業生就學率} = \frac{\sum_{94}^{102} \text{高中職一年級學生人數}}{\sum_{93}^{101} \text{國中畢業生數}} \times 100\%$$

【說明：上式中，93學年度國中畢業生進入94學年度高中職一年級，相差1個學年度。】

【例：畢業生就學率 $= (80,163 + 78,836 + \dots + 71,941) \div (93,549 + 90,842 + \dots + 78,513) = 0.886660$ ，詳附錄之附表6】

(四) 高中職一年級學生平均比率

臺北市(新北市、基隆市)高中職一年級學生數占北北基高中職一年級總學生數之比率，並計算九年來之平均比率。

相關定義如下：

$$1. \text{高中職一年級學生數占北北基比率} = \frac{\text{高中職一年級學生數}}{\text{北北基高中職一年級總學生數}} \times 100\%$$

$$2. \text{高中職一年級學生數占北北基平均比率} = \frac{\sum_{94}^{102} \text{高中職一年級學生數占北北基比率}}{9}$$

臺北市高中、高職一年級學生數占高中職一年級總學生數比率，並分別計算九年來之平均比率。

相關定義如下：

$$1. \text{高中一年級學生數占高中職一年級總學生數比率} = \frac{\text{高中一年級學生數}}{\text{高中職一年級總學生數}} \times 100\%$$

$$2. \text{高中一年級學生數占高中職一年級總學生數平均比率} = \frac{\sum_{94}^{102} \text{高中一年級學生數占高中職一年級總學生數比率}}{9}$$

$$3. \text{高職一年級學生數占高中職一年級總學生數比率} = \frac{\text{高職一年級學生數}}{\text{高中職一年級總學生數}} \times 100\%$$

$$4. \text{高職一年級學生數占高中職一年級總學生數平均比率} = \frac{\sum_{94}^{102} \text{高職一年級學生數占高中職一年級總學生數比率}}{9}$$

四、推估流程

(一) 國中小學生數推估

1. 由「內政統計資訊網」公告之「臺閩地區人口統計」或臺北市政府主計處「臺北市統計資料庫查詢系統」，蒐集臺閩地區及臺北市民國91年至102年底6、7歲人口數，以及向內政部戶政司蒐集臺北市91年至102年各年8月底6歲人口數。(詳附錄之附表1、2)
2. 由「臺北市教育統計」(臺北市政府教育局編印)或「臺北市教育統計資料查詢系統」，蒐集92學年度至102學年度國小一年級至國中九年級各年級之學生數，以及國中畢業生數等資料。(詳附錄之附表3)

3.以102學年度各年級學生為基礎，由過去九年(93學年度至101學年度)國中小各年級學生數計算學生之「平均修正率」(即上述「進入小學一年級之平均修正率」與「國中小N年級升國中小N+1年級之平均修正率」)，逐年計算未來升一個年級後之各年級學生數。(詳附錄之附表3)

4.103學年度以後之適齡入學人數推估如下：

(1)因國發會之人口推估已納入出生、死亡、遷入、遷出、生育率等因素，故以其推估西元2012年至2060年臺閩地區6、7歲之低推計及中推計人口數為基礎，並計算民國91年至102年各年底臺北市6、7歲人口數占臺閩地區6、7歲人口數之平均比率，再逐年推算臺北市103至118年各年之6、7歲人口數。(詳附錄之附表1、2)

(2)以上述適齡兒童入學人數「B式」，逐年計算學年度適齡兒童入學人數。(詳附錄之附表1、2)

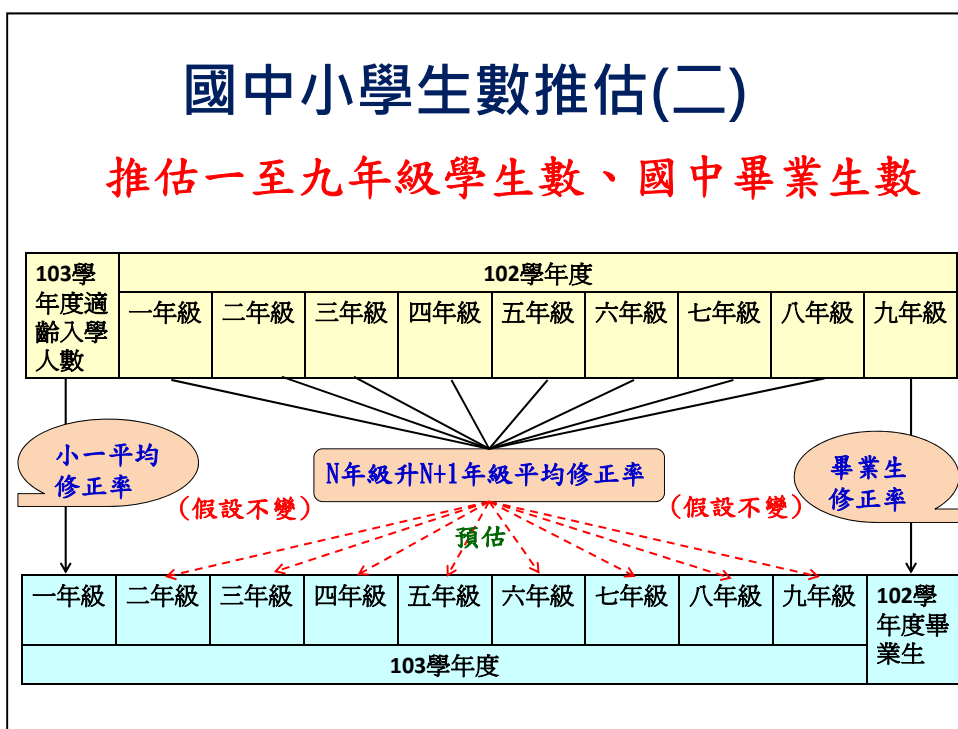
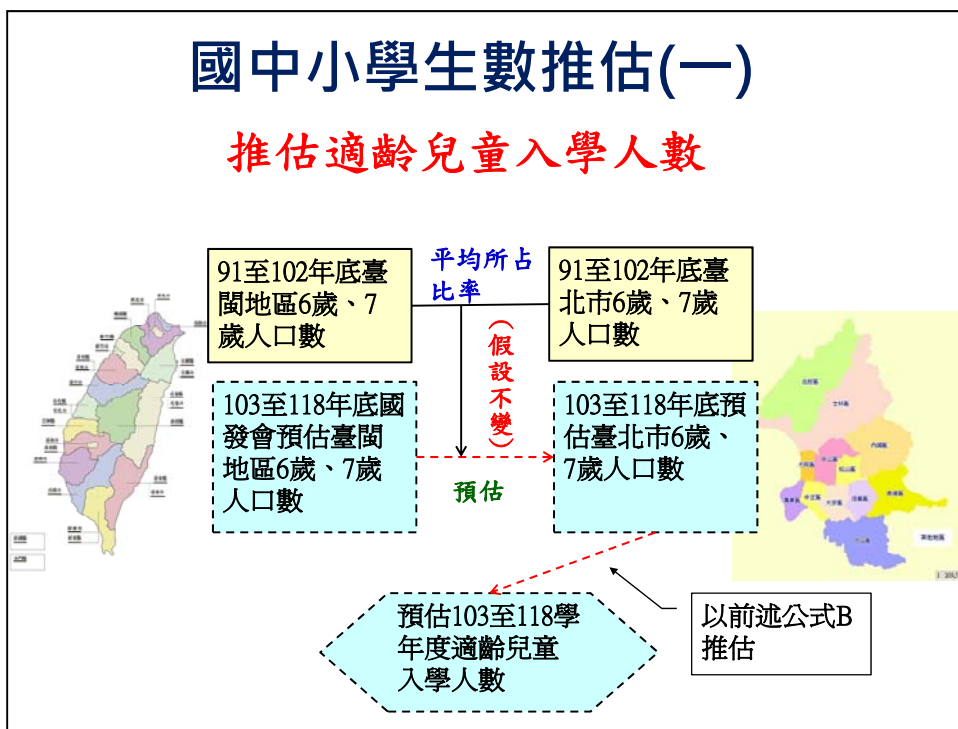
(3)依前項計算出之當年學年度適齡兒童入學人數，再以「進入小學一年級之平均修正率」(詳附錄之附表3)，逐年推算各學年度之一年級新生人數(詳附錄之附表4、5)。

(4)進一步以「國中小N年級升國中小N+1年級之平均修正率」(詳附錄之附表3)，逐年推算未來升一個年級後之各年級學生數(詳附錄之附表4、5)。

5.各學年度九年級學生，以前述「國中九年級畢業之平均修正率」(詳附錄之附表3)，逐年推算該學年度之畢業生(詳附錄之附表4、5)。

6.新北市、基隆市之推估方式同臺北市。(結果詳附錄之附表12~15)

7.上述步驟之流程示意圖如下(以103學年度為例)：



(二)高中職學生數推估

高中職入學方式無學區限制，學生可於縣市間流動，因此以北北基(臺北市、新北市、基隆市)等三縣市之國中畢業生數為基礎，推估臺北市的高中職人數。

1.由「臺北市教育統計」(臺北市政府教育局編印)或「臺北市教育統計資料查詢系統」，取得過去九年(93學年度至101學年度)高中一至三年級及延修生，高職一至四年級及延修生之學生數等資料。(詳附錄之附表11、12、13)

2.以102學年度各年級學生為基礎，由過去九年(93學年度至101學年度)來高中職各年級學生數計算學生之「平均修正率」(即上述「高中職N年級升N+1年級之平均修正率」，逐年計算未來高一年級之各年級學生數。(詳附錄之附表11、12、13)

3.103學年度以後之高中職一年級人數推估如下：

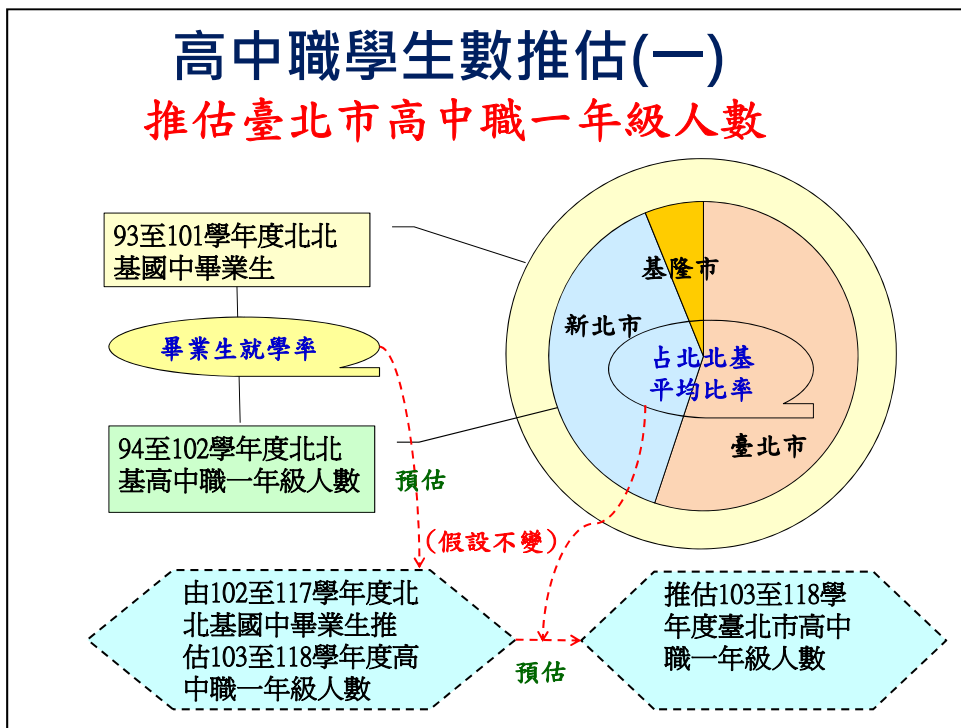
(1)依前述國中小推估方式計算出臺北市、新北市、基隆市之國中畢業生數，以上述之「畢業生就學率」逐年推算北北基之高中職一年級總學生數。(詳附錄之附表6)

(2)前項計算結果，以「高中職一年級學生數占北北基平均比率」，逐年推算臺北市未來高中職一年級新生總人數。(詳附錄之附表6、7、8)

(3)進一步以「高中一年級學生數占高中職一年級總學生數平均比率」、「高職一年級學生數占高中職一年級總學生數平均比率」分別推算高中、高職一年級新生人數。(詳附錄之附表9、10)

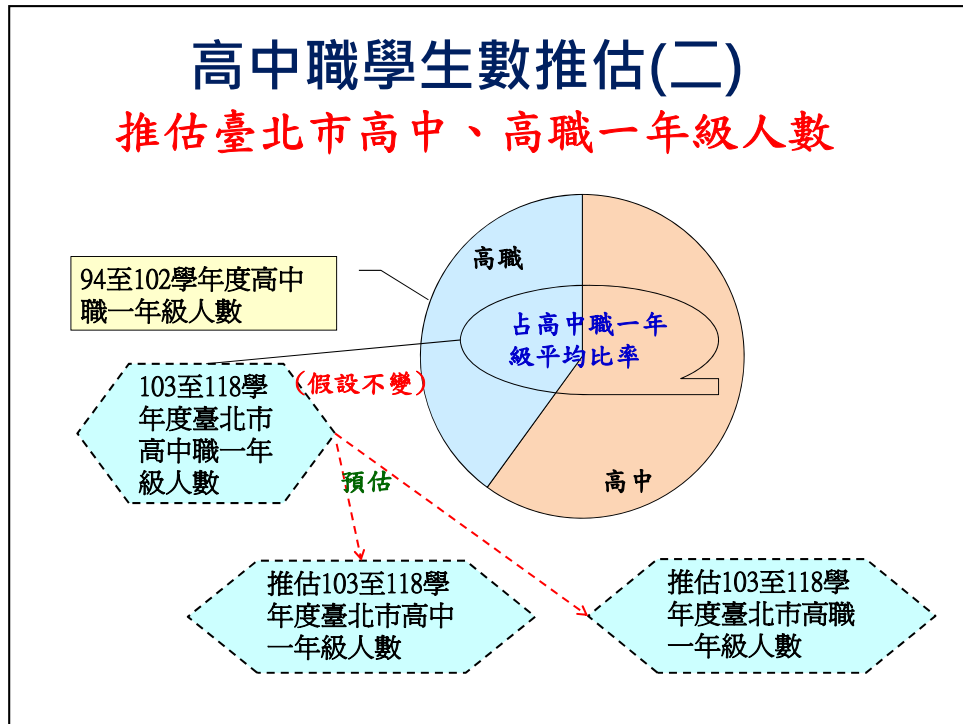
(4)前項計算結果，依「高中職N年級升N+1年級之平均修正率」(詳附錄之附表11)，逐年計算未來升一個年級後之各年級學生數。(詳附錄之附表12、13)

4. 上述步驟之流程示意圖如下(以103學年度為例)：



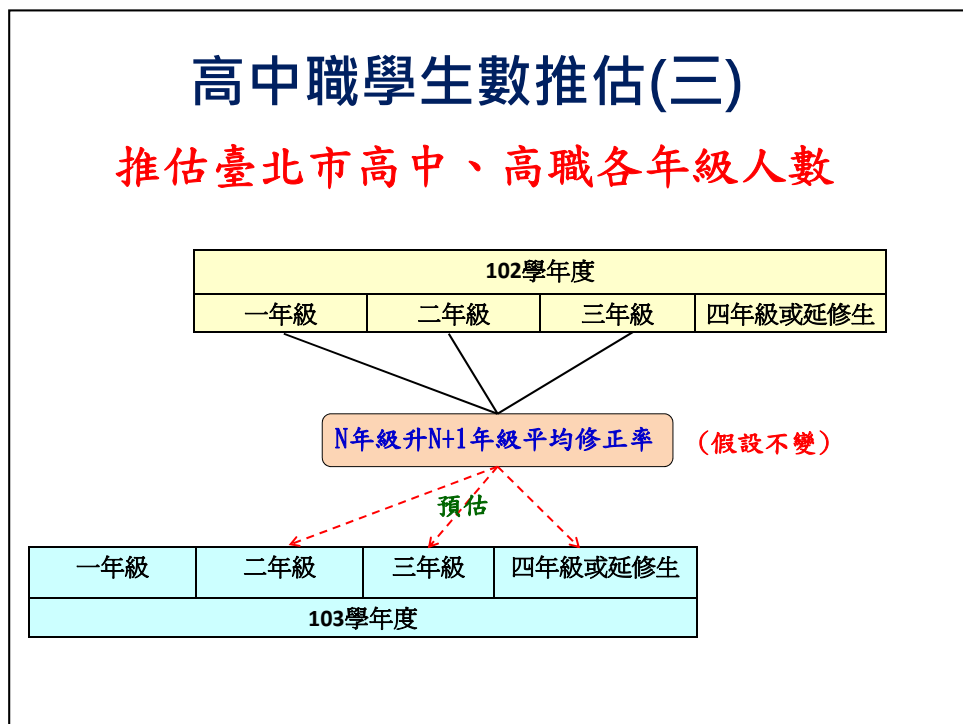
高中職學生數推估(二)

推估臺北市高中、高職一年級人數



高中職學生數推估(三)

推估臺北市高中、高職各年級人數



參、推估及預測結果

一、適齡兒童入學人數

依國發會「2012年至2060年人口推計」，民國102年至106年臺閩地區6歲、7歲人口，不論是低推計或中推計均相同，不同推計方式之6歲人口在107年、7歲人口在108年開始有差異；對應到臺北市之適齡兒童入學人口，不同推計方式至107年開始產生變化。(詳表1、圖1；附錄之附表1、2)

表1 臺閩地區及臺北市適齡兒童入學人數實際值與預測值彙整表

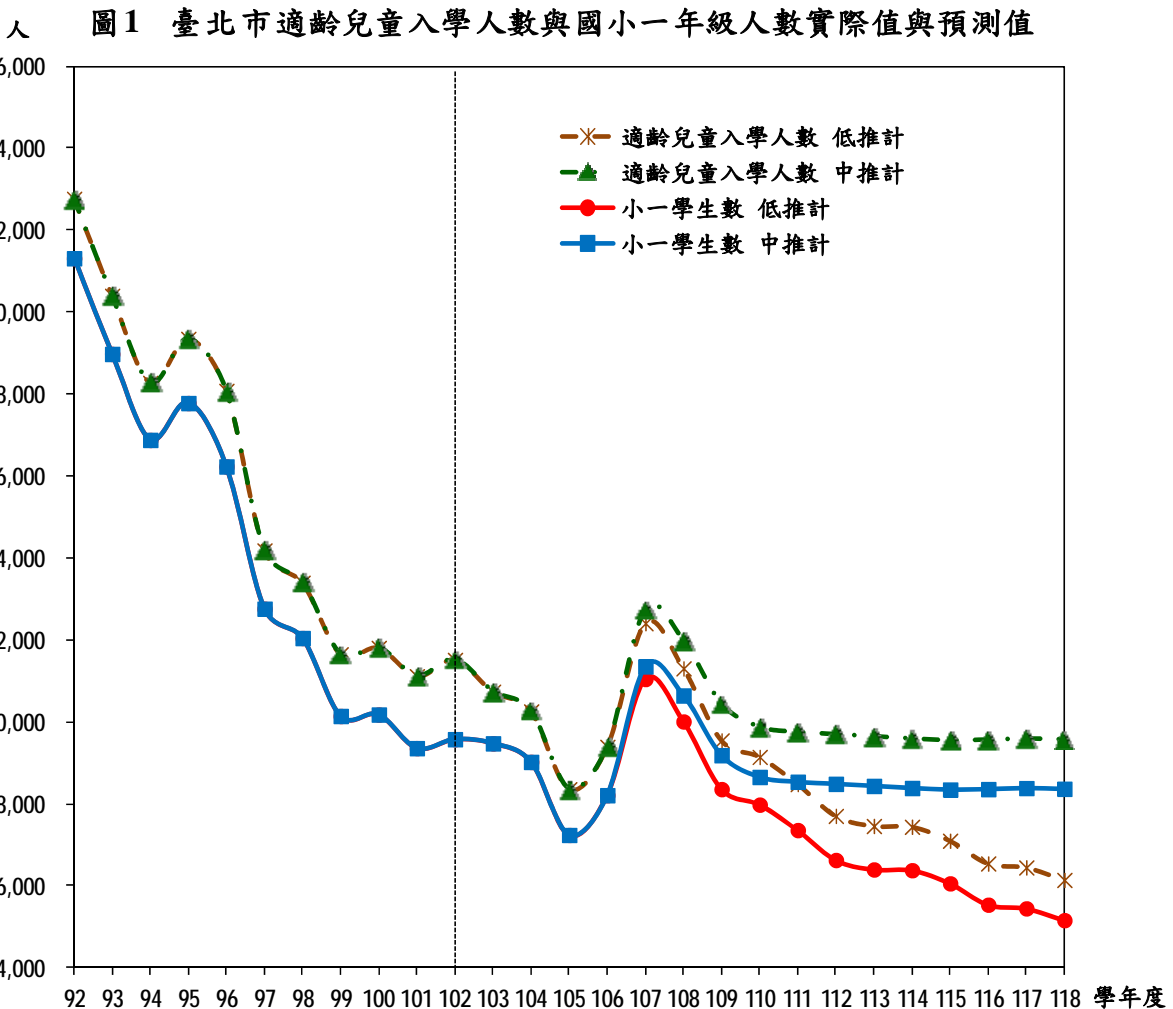
單位：人

年底 (學年度)	臺閩地區				臺北市					
	6歲		7歲		6歲		7歲		適齡兒童入學人數	
	低推計	中推計	低推計	中推計	低推計	中推計	低推計	中推計	低推計	中推計
91	323,047	323,047	324,916	324,916	33,671	33,671	34,282	34,282	33,750	33,750
92	323,603	323,603	322,764	322,764	33,781	33,781	32,964	32,964	32,768	32,768
93	267,593	267,593	323,482	323,482	27,922	27,922	33,274	33,274	30,401	30,401
94	283,032	283,032	267,532	267,532	29,297	29,297	27,548	27,548	28,275	28,275
95	306,404	306,404	282,866	282,866	31,157	31,157	28,950	28,950	29,351	29,351
96	257,225	257,225	306,146	306,146	25,588	25,588	30,806	30,806	28,080	28,080
97	246,490	246,490	257,027	257,027	24,571	24,571	25,355	25,355	24,186	24,186
98	227,730	227,730	246,345	246,345	22,731	22,731	24,423	24,423	23,399	23,399
99	218,802	218,802	227,587	227,587	22,150	22,150	22,605	22,605	21,652	21,652
100	208,625	208,625	218,674	218,674	21,688	21,688	21,962	21,962	21,808	21,808
101	207,227	207,227	208,527	208,527	21,810	21,810	21,444	21,444	21,118	21,118
102	206,402	206,402	207,120	207,120	22,671	22,671	21,492	21,492	21,516	21,516
103	199,875	199,875	206,463	206,463	20,611	20,611	21,001	21,001	20,741	20,741
104	196,126	196,126	199,830	199,830	20,224	20,224	20,326	20,326	20,258	20,258
105	170,359	170,359	196,082	196,082	17,567	17,567	19,945	19,945	18,360	18,360
106	198,117	198,117	170,319	170,319	20,429	20,429	17,324	17,324	19,394	19,394
107	228,317	233,067	198,073	198,073	23,544	24,033	20,147	20,147	22,412	22,738
108	197,369	204,841	228,270	233,019	20,352	21,123	23,219	23,702	21,308	21,983
109	187,080	196,224	197,326	204,797	19,291	20,234	20,071	20,831	19,551	20,433
110	186,295	192,239	187,039	196,182	19,210	19,823	19,025	19,955	19,148	19,867
111	177,063	192,364	186,254	192,198	18,258	19,836	18,945	19,550	18,487	19,741
112	170,292	191,530	177,024	192,323	17,560	19,750	18,006	19,562	17,709	19,687
113	170,058	191,170	170,254	191,489	17,536	19,713	17,318	19,477	17,463	19,634
114	169,889	190,555	170,020	191,129	17,519	19,650	17,294	19,441	17,444	19,580
115	165,015	190,285	169,851	190,514	17,016	19,622	17,277	19,378	17,103	19,541
116	159,354	190,577	164,978	190,244	16,432	19,652	16,781	19,351	16,548	19,552
117	160,743	190,812	159,318	190,536	16,575	19,676	16,205	19,381	16,452	19,578
118	155,611	190,414	160,707	190,772	16,046	19,635	16,346	19,405	16,146	19,558

資料來源：內政部、國發會、臺北市政府主計處、本報告整理。

說明：紅色框線表示低推計與中推計數字不同。

臺北市103學年度適齡兒童入學人數預估為2萬741人，之後持續下降，至105學年度為1萬8,360人，已降至2萬人以下，而106學年度至107學年度則往上攀升，107學年度低推計達2萬2,412人、中推計達2萬2,738人，惟108學年度又開始持續下降，低推計在109學年度、中推計在110學年度再度降至2萬人以下。人數最多者為107學年度，其出生日期為民國100年9月2日至101年9月1日，因100年有「助妳好孕」政策加持，101年適逢龍年，故這兩年出生人數較多，致107學年度前後之適齡兒童入學人數均較以往增加。(詳表1、圖1；附錄之附表1、2)



二、國小一年級人數

依93學年度至101學年度資料顯示，進入小學一年級之學生數占當年適齡兒童入學人數之平均修正率為93.92%(詳附錄之附表3)，由適齡兒童入學人數推算之國小一年級新生人數，103學年度為1萬9,480人，之後持續下降至105學年度，為17,244人，106、107學年度往上回升，108學年度起復呈下降趨勢，上升原因係學生之出生學年度適逢實施「助妳好孕」政策及龍年之故，致出生人數增加。118學年度國小一年級低推計人數已降至1萬5,165人，中推計則尚有1萬8,369人。(詳表2、圖1；附錄之附表3、4、5)

表2 臺北市國中小學生數實際值與預測值彙整表

單位：人

學年度	適齡兒童入學人數		小一學生數		國小學生數		國七學生數		國中學生數		國中畢業生數	
	低推計	中推計	低推計	中推計	低推計	中推計	低推計	中推計	低推計	中推計	低推計	中推計
92	32,768	32,768	31,317	31,317	192,452	192,452	33,286	33,286	101,545	101,545	33,627	33,627
93	30,401	30,401	28,982	28,982	189,148	189,148	32,707	32,707	100,190	100,190	34,130	34,130
94	28,275	28,275	26,883	26,883	183,171	183,171	33,217	33,217	98,725	98,725	32,833	32,833
95	29,351	29,351	27,784	27,784	178,498	178,498	33,012	33,012	98,665	98,665	32,371	32,371
96	28,080	28,080	26,236	26,236	172,474	172,474	33,154	33,154	98,917	98,917	32,754	32,754
97	24,186	24,186	22,766	22,766	163,133	163,133	33,155	33,155	98,774	98,774	32,588	32,588
98	23,399	23,399	22,050	22,050	154,548	154,548	32,345	32,345	98,369	98,369	32,716	32,716
99	21,652	21,652	20,148	20,148	145,930	145,930	30,051	30,051	95,287	95,287	32,861	32,861
100	21,808	21,808	20,182	20,182	139,259	139,259	28,139	28,139	90,149	90,149	31,764	31,764
101	21,118	21,118	19,364	19,364	130,862	130,862	28,898	28,898	86,887	86,887	29,615	29,615
102	21,516	21,516	19,580	19,580	123,948	123,948	27,567	27,567	84,453	84,453	27,885	27,885
103	20,741	20,741	19,480	19,480	120,571	120,571	23,566	23,566	79,765	79,765	28,572	28,572
104	20,258	20,258	19,027	19,027	117,573	117,573	22,706	22,706	73,546	73,546	27,210	27,210
105	18,360	18,360	17,244	17,244	114,557	114,557	20,887	20,887	66,901	66,901	23,260	23,260
106	19,394	19,394	18,215	18,215	112,593	112,593	20,810	20,810	64,157	64,157	22,411	22,411
107	22,412	22,738	21,050	21,356	114,289	114,595	19,958	19,958	61,424	61,424	20,616	20,616
108	21,308	21,983	20,013	20,647	114,717	115,655	20,183	20,183	60,723	60,723	20,539	20,539
109	19,551	20,433	18,363	19,191	113,587	115,350	20,080	20,080	60,000	60,000	19,699	19,699
110	19,148	19,867	17,984	18,659	112,534	114,967	19,613	19,613	59,653	59,653	19,921	19,921
111	18,487	19,741	17,363	18,541	112,667	116,274	17,774	17,774	57,246	57,246	19,819	19,819
112	17,709	19,687	16,633	18,490	111,105	116,566	18,776	18,776	55,952	55,952	19,359	19,359
113	17,463	19,634	16,402	18,441	106,466	113,656	21,699	22,013	58,050	58,364	17,544	17,544
114	17,444	19,580	16,384	18,390	102,845	111,401	20,628	21,282	60,887	61,854	18,532	18,532
115	17,103	19,541	16,063	18,353	100,552	110,564	18,928	19,781	61,019	62,835	21,418	21,727
116	16,548	19,552	15,542	18,364	98,114	110,270	18,537	19,233	57,870	60,065	20,360	21,006
117	16,452	19,578	15,452	18,388	96,208	110,117	17,897	19,112	55,154	57,909	18,682	19,524
118	16,146	19,558	15,165	18,369	94,744	109,996	17,145	19,058	53,376	57,191	18,297	18,984

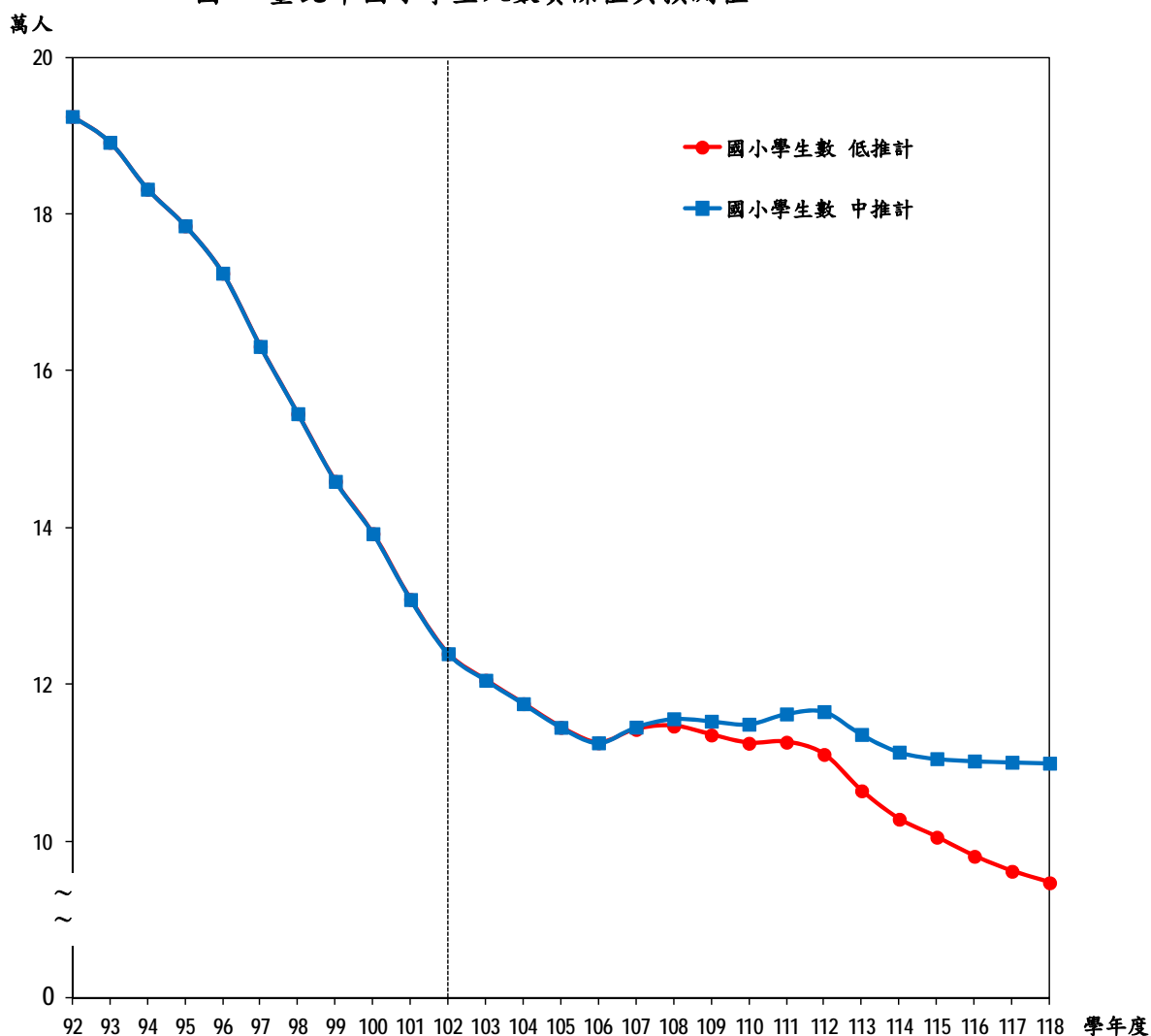
資料來源：內政部、教育部、國發會、臺北市政府主計處、教育局、本報告整理。

說明：紅色框線表示低推計與中推計數字不同。

三、國小學生人數

102學年度臺北市國小學生計有12萬3,948人，103學年度預估為12萬571人，未來呈現下降趨勢，至106學年度降至11萬2,593人，之後至112學年度間，以中推計之推估略為增加，而低推計之推估則略為減少，惟趨勢尚稱平穩，至112學年度後，中推計減幅尚平穩，低推計減幅較明顯。106至112學年度學生數尚稱平穩，原因同前所述，係100年實施「助妳好孕」政策及101年龍年之故。(詳表2、圖2；各年級修正率與推估結果詳附錄之附表3、4、5)

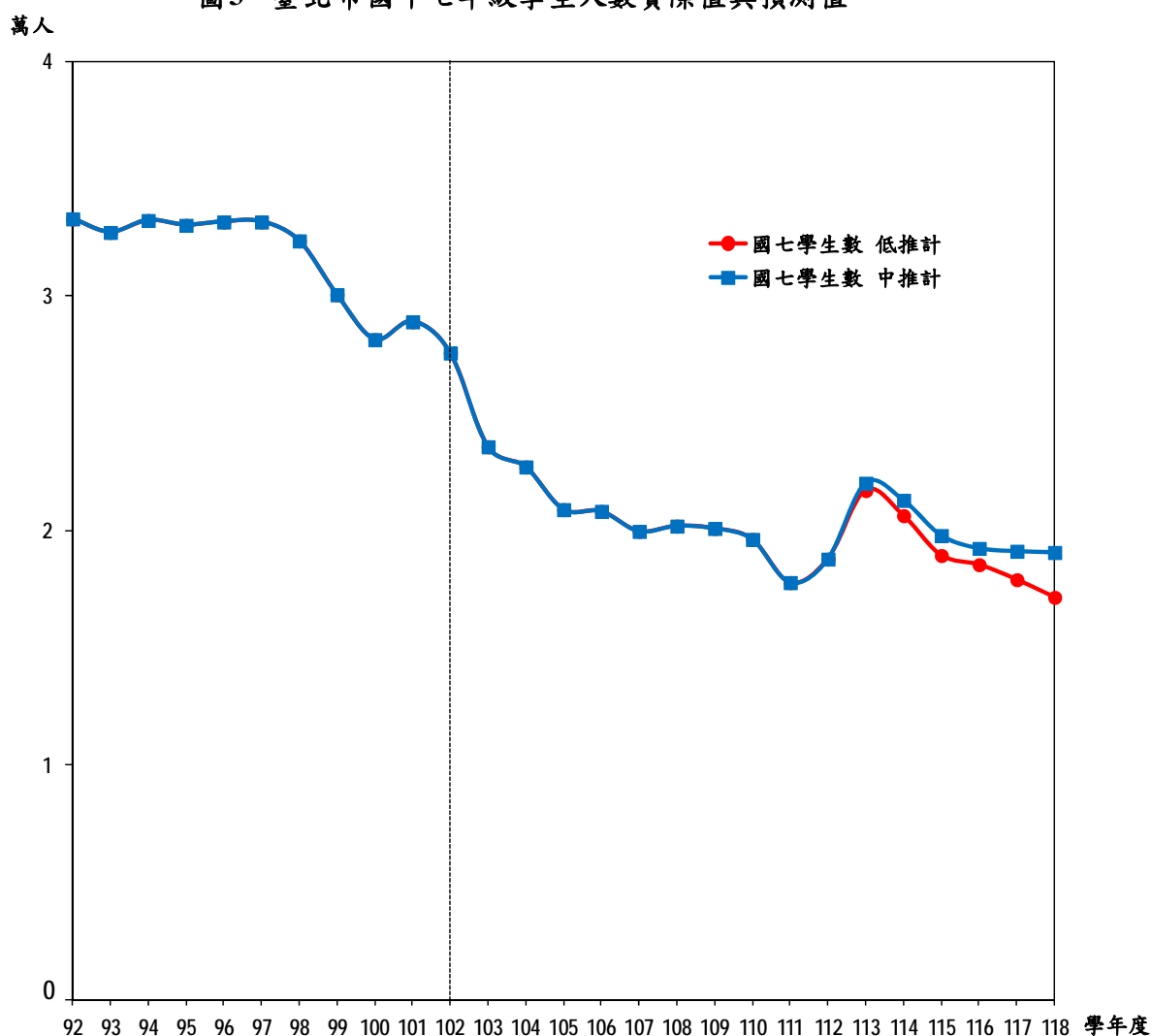
圖2 臺北市國小學生人數實際值與預測值



四、國中七年級人數

102學年度臺北市國中七年級學生計有2萬7,567人，103學年度預估為2萬3,566人，未來呈現下降趨勢，至107學年度降至2萬人以下為1萬9,958人，之後雖略有起伏，惟至111學年度降至最低為1萬7,774人，之後略為上升，而自113學年度起之低推計、中推計始有不同，114學年度起復又下降，主要係因民國100年「助妳好孕」政策及101年龍年出生之出生人口，至113學年度開始進入國中就讀之故。(詳表2、圖3；各年級修正率與推估結果詳附錄之附表3、4、5)

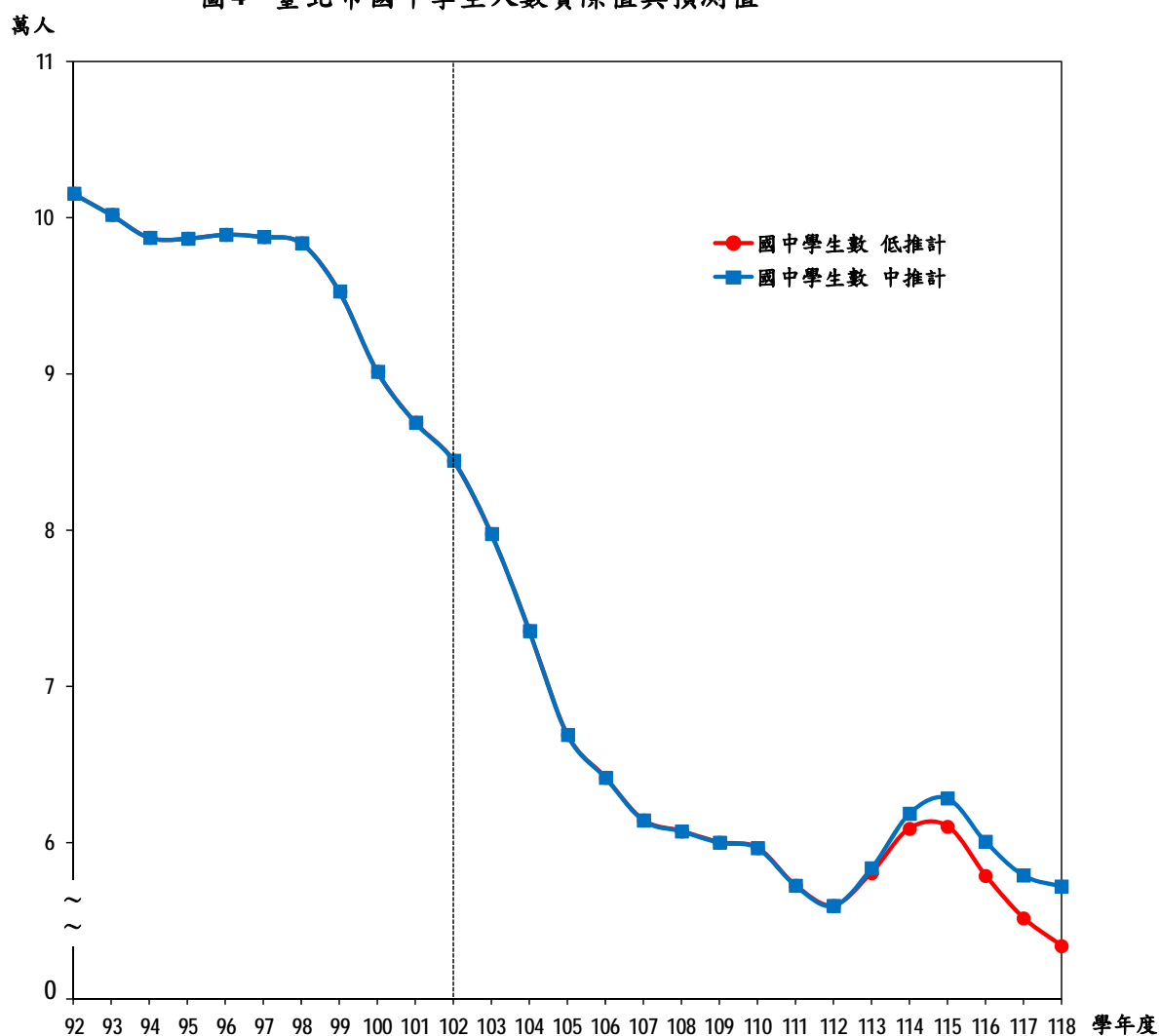
圖3 臺北市國中七年級學生人數實際值與預測值



五、國中學生人數

102學年度臺北市國中學生計有8萬4,453人，103學年度預估為7萬9,765人，未來呈現下降趨勢，至112學年度降至最低為5萬5,952人，113學年度之後至115學年度為上升之勢，中推計與低推計趨勢相同，主要係因民國100年「助妳好孕」政策及101年龍年出生之出生人口，至113學年度開始進入國中就讀之故。(詳表2、圖4；各年級修正率與推估結果詳附錄之附表3、4、5)

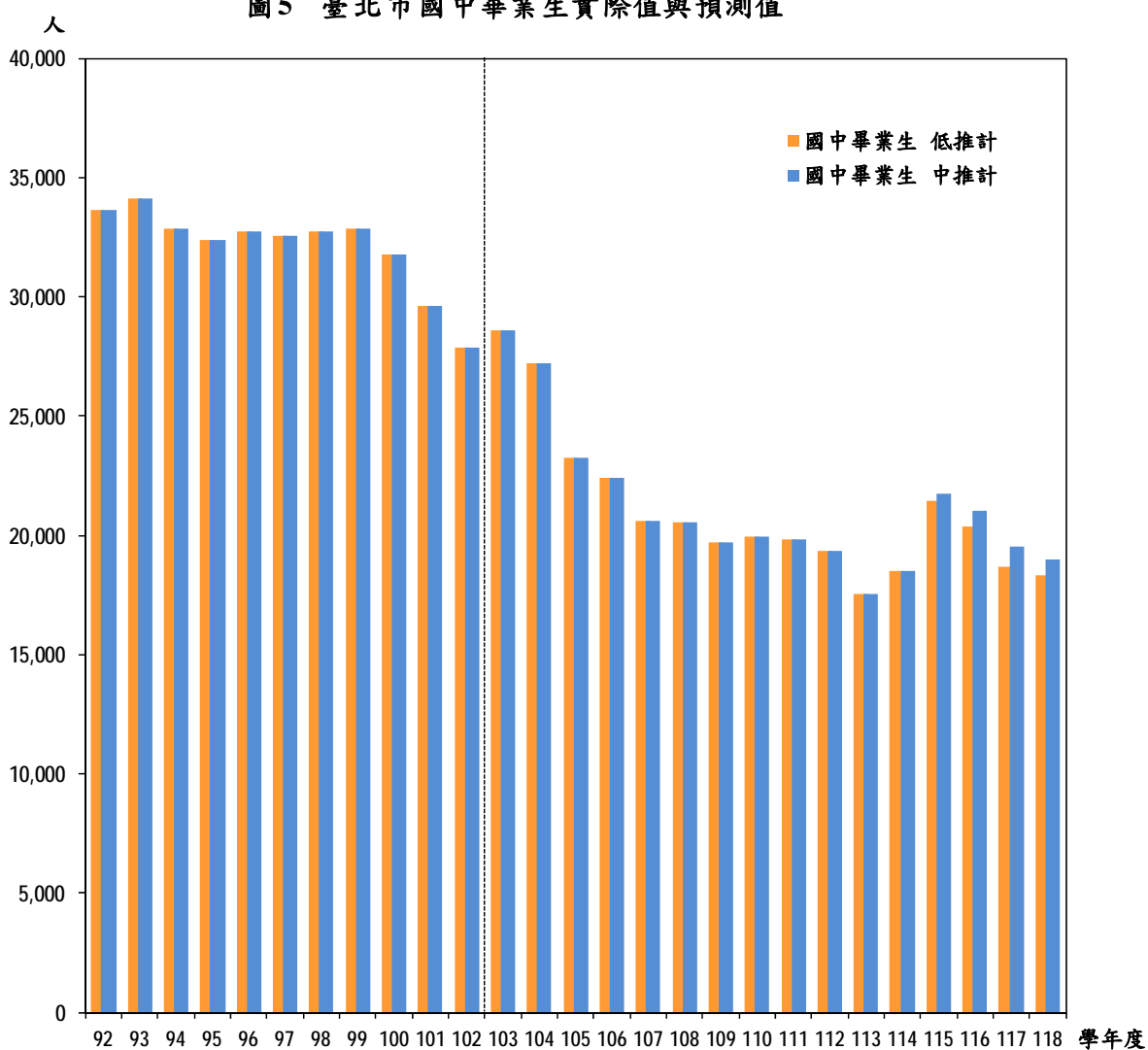
圖4 臺北市國中學生人數實際值與預測值



六、國中畢業生人數

101學年度臺北市國中畢業生計有2萬9,615人，102學年度預估為2萬7,885人，未來大致呈現下降趨勢，至113學年度降至最低為1萬7,544人，之後為上升之勢，自115學年度中推計與低推計數據始有不同。(詳表2、圖5；附錄之附表3、4、5)

圖5 臺北市國中畢業生實際值與預測值



七、高中職一年級人數

依93至101學年度北北基國中畢業生與94至102學年度高中職一年級人數資料，北北基國中畢業生進入高中職之就學率為88.67%(詳附錄之附表6)，94至102學年度臺北市高中職一年級新生占北北基高中職一年級新生之平均比率為53.39%。(詳附錄之附表6)

表3 北北基畢業生與高中職一年級人數預測值彙整表

單位：人

學年度	國中畢業生								北北基高中職一年級人數	
	總計		臺北市		新北市		基隆市		低推計	中推計
	低推計	中推計	低推計	中推計	低推計	中推計	低推計	中推計		
92	91,443	91,443	33,627	33,627	52,329	52,329	5,487	5,487	77,329	77,329
93	93,549	93,549	34,130	34,130	53,687	53,687	5,732	5,732	79,764	79,764
94	90,842	90,842	32,833	32,833	52,228	52,228	5,781	5,781	80,163	80,163
95	89,767	89,767	32,371	32,371	51,736	51,736	5,660	5,660	78,836	78,836
96	90,698	90,698	32,754	32,754	52,184	52,184	5,760	5,760	78,354	78,354
97	89,208	89,208	32,588	32,588	50,984	50,984	5,636	5,636	79,055	79,055
98	88,221	88,221	32,716	32,716	50,009	50,009	5,496	5,496	78,832	78,832
99	88,569	88,569	32,861	32,861	50,086	50,086	5,622	5,622	78,664	78,664
100	84,685	84,685	31,764	31,764	47,857	47,857	5,064	5,064	80,541	80,541
101	78,513	78,513	29,615	29,615	44,249	44,249	4,649	4,649	77,668	77,668
102	74,300	74,300	27,885	27,885	42,009	42,009	4,406	4,406	71,941	71,941
103	77,786	77,786	28,572	28,572	44,478	44,478	4,736	4,736	65,879	65,879
104	74,228	74,228	27,210	27,210	42,711	42,711	4,307	4,307	68,970	68,970
105	64,653	64,653	23,260	23,260	37,717	37,717	3,676	3,676	65,815	65,815
106	61,560	61,560	22,411	22,411	35,719	35,719	3,430	3,430	57,325	57,325
107	57,406	57,406	20,616	20,616	33,667	33,667	3,123	3,123	54,583	54,583
108	56,147	56,147	20,539	20,539	32,530	32,530	3,078	3,078	50,900	50,900
109	54,274	54,274	19,699	19,699	31,747	31,747	2,828	2,828	49,783	49,783
110	54,432	54,432	19,921	19,921	31,610	31,610	2,901	2,901	48,123	48,123
111	53,447	53,447	19,819	19,819	30,570	30,570	3,058	3,058	48,263	48,263
112	52,202	52,202	19,359	19,359	29,858	29,858	2,985	2,985	47,389	47,389
113	47,325	47,325	17,544	17,544	27,073	27,073	2,708	2,708	46,285	46,285
114	49,952	49,952	18,532	18,532	28,566	28,566	2,854	2,854	41,961	41,961
115	57,728	58,564	21,418	21,727	33,011	33,490	3,299	3,347	44,290	44,290
116	54,920	56,659	20,360	21,006	31,420	32,412	3,140	3,241	51,185	51,926
117	50,381	52,655	18,682	19,524	28,818	30,118	2,881	3,013	48,695	50,237
118	49,338	51,193	18,297	18,984	28,219	29,282	2,822	2,927	44,671	46,687

資料來源：教育部、臺北市政府教育局、本報告整理。

說明：紅色框線表示低推計與中推計數字不同。

102學年度北北基國中畢業生預估有7萬4,300人，103學年度預計進入臺北市高中職就讀者有3萬5,171人，未來持續減少，至107學年度減少至3萬人以下，為2萬9,141人，至114學年度將至最低為2萬2,402人，115學年度後略為上升。又因國中畢業生之低推計、中推計自115學年度始有不同，表示116學年度後之高中職數據才會隨之變化(詳表3、4、圖6；附錄之附表6、7、8)

表4 臺北市高中職人數實際值與預測值彙整表

單位：人

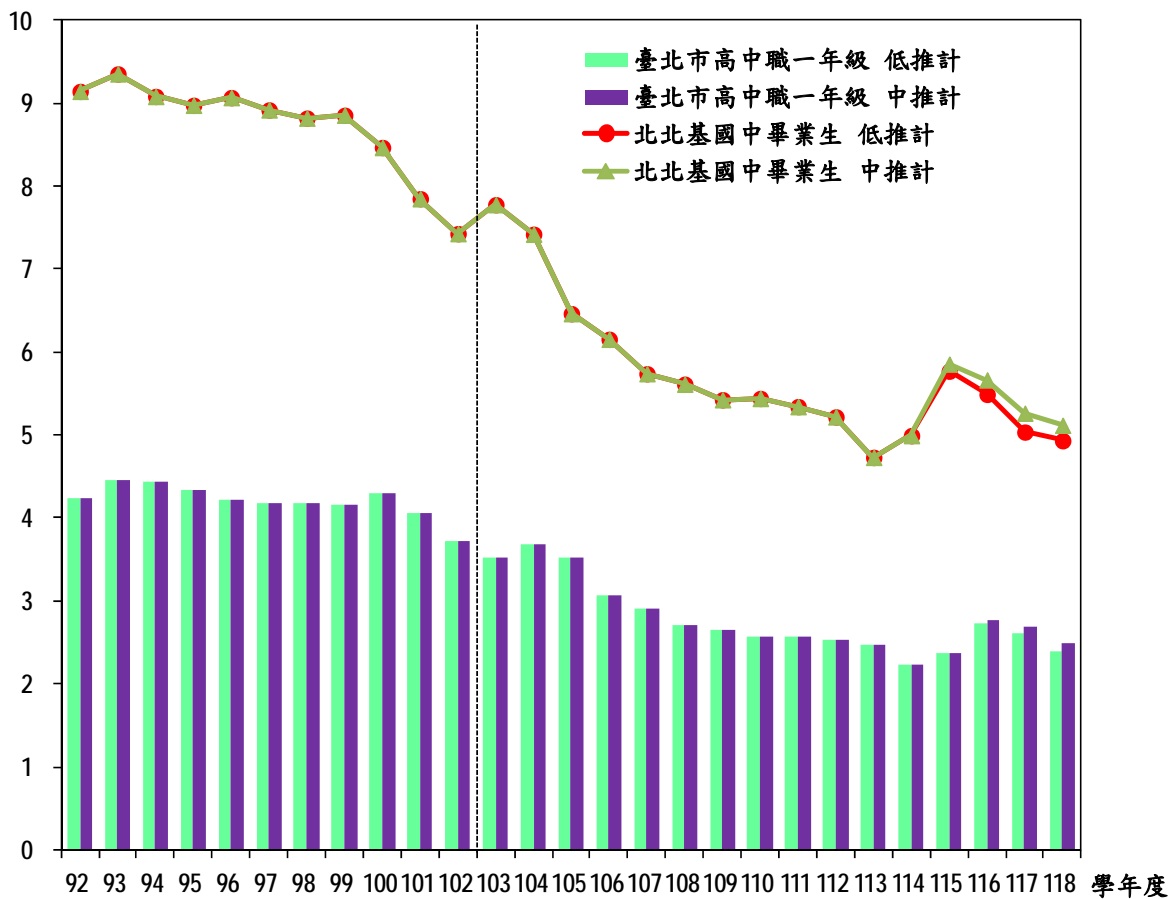
學年度	臺北市高中職一年級人數						臺北市高中職人數					
	總計		高中		高職		總計		高中		高職	
	低推計	中推計	低推計	中推計	低推計	中推計	低推計	中推計	低推計	中推計	低推計	中推計
92	42,461	42,461	26,839	26,839	15,622	15,622	121,587	121,587	75,084	75,084	46,503	46,503
93	44,647	44,647	27,546	27,546	17,101	17,101	123,882	123,882	78,073	78,073	45,809	45,809
94	44,433	44,433	27,648	27,648	16,785	16,785	126,256	126,256	79,803	79,803	46,453	46,453
95	43,385	43,385	27,181	27,181	16,204	16,204	127,339	127,339	80,072	80,072	47,267	47,267
96	42,142	42,142	26,078	26,078	16,064	16,064	125,497	125,497	78,871	78,871	46,626	46,626
97	41,842	41,842	25,500	25,500	16,342	16,342	123,145	123,145	77,011	77,011	46,134	46,134
98	41,860	41,860	25,312	25,312	16,548	16,548	122,267	122,267	75,604	75,604	46,663	46,663
99	41,580	41,580	25,011	25,011	16,569	16,569	121,927	121,927	74,717	74,717	47,210	47,210
100	42,932	42,932	25,798	25,798	17,134	17,134	123,054	123,054	75,231	75,231	47,823	47,823
101	40,681	40,681	25,192	25,192	15,489	15,489	121,463	121,463	74,994	74,994	46,469	46,469
102	37,177	37,177	23,086	23,086	14,091	14,091	117,058	117,058	72,892	72,892	44,166	44,166
103	35,171	35,171	21,588	21,588	13,583	13,583	109,577	109,577	68,594	68,594	40,983	40,983
104	36,822	36,822	22,602	22,602	14,220	14,220	105,547	105,547	65,929	65,929	39,618	39,618
105	35,137	35,137	21,568	21,568	13,569	13,569	103,455	103,455	64,442	64,442	39,013	39,013
106	30,605	30,605	18,786	18,786	11,819	11,819	98,820	98,820	61,622	61,622	37,198	37,198
107	29,141	29,141	17,887	17,887	11,254	11,254	91,525	91,525	57,011	57,011	34,514	34,514
108	27,174	27,174	16,680	16,680	10,494	10,494	83,939	83,939	52,250	52,250	31,689	31,689
109	26,578	26,578	16,314	16,314	10,264	10,264	80,023	80,023	49,838	49,838	30,185	30,185
110	25,692	25,692	15,770	15,770	9,922	9,922	76,719	76,719	47,774	47,774	28,945	28,945
111	25,767	25,767	15,816	15,816	9,951	9,951	75,358	75,358	46,935	46,935	28,423	28,423
112	25,300	25,300	15,530	15,530	9,770	9,770	74,128	74,128	46,170	46,170	27,958	27,958
113	24,711	24,711	15,168	15,168	9,543	9,543	73,145	73,145	45,571	45,571	27,574	27,574
114	22,402	22,402	13,751	13,751	8,651	8,651	69,846	69,846	43,526	43,526	26,320	26,320
115	23,645	23,645	14,514	14,514	9,131	9,131	68,340	68,340	42,555	42,555	25,785	25,785
116	27,327	27,722	16,774	17,016	10,553	10,706	71,056	71,451	44,199	44,441	26,857	27,010
117	25,997	26,820	15,957	16,462	10,040	10,358	74,325	75,523	46,324	47,065	28,001	28,458
118	23,849	24,925	14,639	15,299	9,210	9,626	74,345	76,568	46,380	47,766	27,965	28,802

資料來源：教育部、臺北市府教育局、本報告整理。

說明：紅色框線表示低推計與中推計數字不同。

臺北市高中一年級方面，102學年度有2萬3,086人，103學年度預估為2萬1,588人，未來持續下降，至106學年度減少至2萬人以下，114學年度則減至最低，為1萬3,751人，115學年度後則略為增加；高職一年級方面，102學年度有1萬4,091人，103學年度預估為1萬3,583人，未來持續下降，至110學年度減少至1萬人以下，114學年度則減至最低，為8,651人，115學年度後則略為增加。(詳表3、4、圖6；附錄之附表9、10)

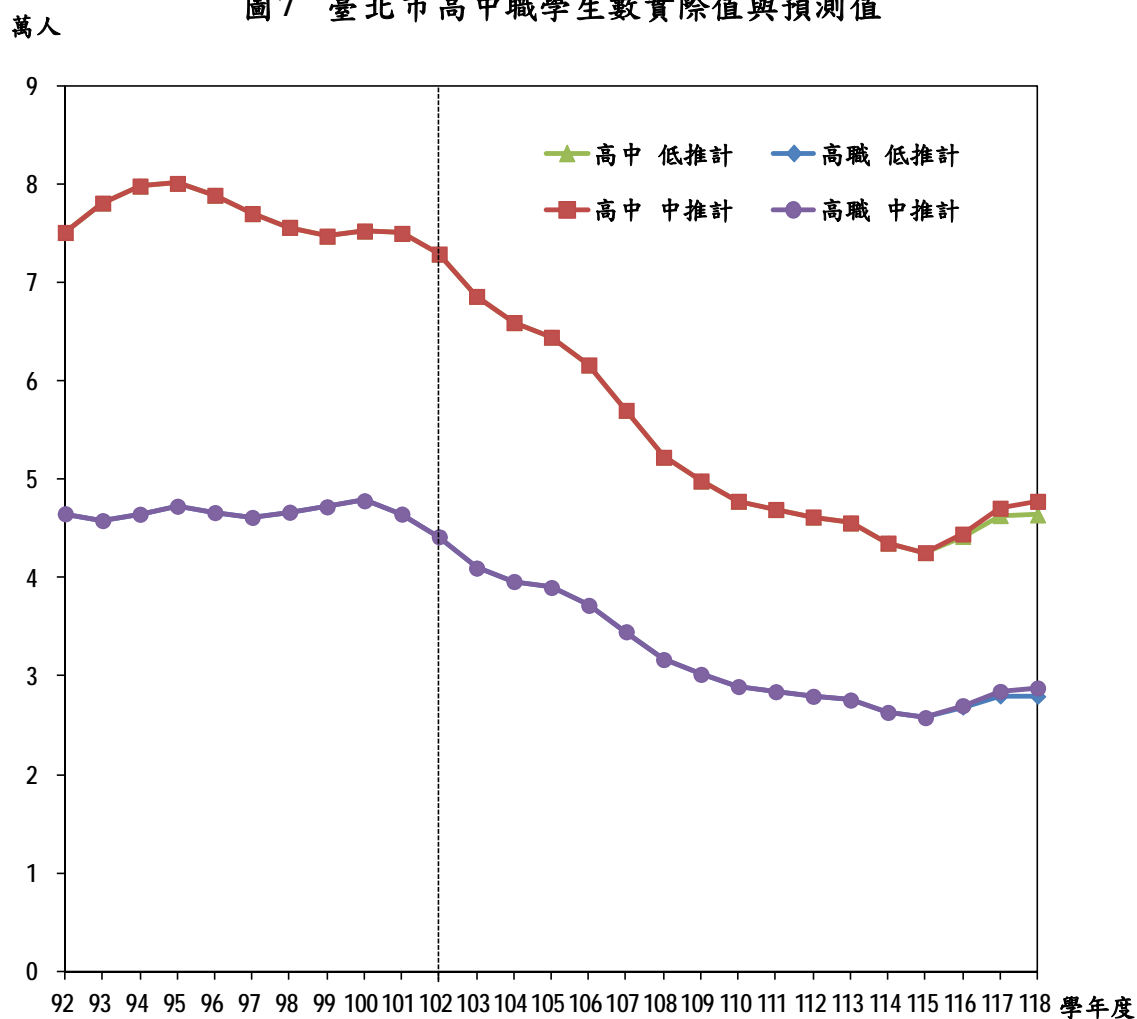
圖6 北北基國中畢業生與臺北市高中職一年級學生數實際值與預測值



八、高中職學生人數

102學年度臺北市高中職學生計有11萬7,058人，103學年度預估為10萬9,577人，未來預估呈下降趨勢，至106學年度減少至10萬人以下，為9萬8,820人，至115學年度預估降至最低，為6萬8,340人。(詳表3、4；各年級修正率與推估結果詳附錄之附表11、12、13)

圖7 臺北市高中職學生數實際值與預測值



在高中方面，102學年度有7萬2,892人，103學年度預估6萬8,594人，未來預估持續下降，至109學年度減少至5萬人以下，為4萬9,838人，至115學年度減至最低，為4萬2,555人；高職102學年度有4萬4,166人，103學年度預估4萬983人，未來預估持續下降，至110學年度減少至3萬人以下，為2萬8,945人，至115學年度則減至最低，為2萬5,785人。(詳表3、4、圖7；各年級修正率與推估結果詳附錄之附表11、12、13)

肆、結語

依前述分析資料可知，臺北市國小一年級 102 學年度為 1 萬 9,580 人，低推計預估至 118 學年度、中推計預估至 105 學年度會降至最低，分別為 1 萬 5,165 人、1 萬 7,244 人，各較 102 學年度減少 22.55%、11.93%；國中七年級 102 學年度為 2 萬 7,567 人，低推計預估至 118 學年度、中推計預估至 111 學年度會降至最低，分別為 1 萬 7,145 人、1 萬 7,774 人，各減少 37.81%、35.52%；高中一年級 102 學年度為 2 萬 3,086 人，低、中推計均預估至 114 學年度會降至最低，為 1 萬 3,751 人，減少 40.44%；高職一年級 102 學年度為 1 萬 4,091 人，低、中推計均預估至 114 學年度會降至最低，為 8,651 人，減少 38.61%。

為因應少子化時代，相關教育配套措施，如每班人數是否降低、閒置教室如何處理、學校是否併校等問題，決策當局應及早尋求對策，既保障學生受教權益，又能顧全社會觀感，創造雙贏局面。

伍、參考資料

- 1.內政部統計處全球資訊網資料。
- 2.教育部統計處全球資訊網資料。
- 3.教育部「國民教育階段學生人數預測分析報告(102~117 學年度)」，102 年 2 月。
- 4.教育部「高級中等教育階段學生人數預測分析報告(102~112 學年度)」，102 年 3 月。
- 5.行政院國家發展委員會全球資訊網資料。
- 6.行政院國家發展委員會「中華民國 2012 年至 2060 年人口推計」，101 年 7 月。
- 7.臺北市政府主計處全球資訊網「臺北市統計資料庫查詢系統」。
- 8.臺北市政府教育局「臺北市教育統計」，102 年 6 月。
- 9.臺北市政府教育局 102 學年度公務統計報表。
- 10.臺北市政府教育局全球資訊網「臺北市教育統計資料查詢系統」。

陸、附錄

附表1 臺北市適齡兒童入學人數實際統計及推估值—低推計

單位：人

年底 (學年度)	臺閩地區		臺北市				
	6歲	7歲	6歲	7歲	占臺閩地區比率		(預估)學年 度適齡兒童 入學人數
					6歲	7歲	
91	323,047	324,916	33,671	34,282	0.104229	0.105510	33,750
92	323,603	322,764	33,781	32,964	0.104390	0.102130	32,768
93	267,593	323,482	27,922	33,274	0.104345	0.102862	30,401
94	283,032	267,532	29,297	27,548	0.103511	0.102971	28,275
95	306,404	282,866	31,157	28,950	0.101686	0.102345	29,351
96	257,225	306,146	25,588	30,806	0.099477	0.100625	28,080
97	246,490	257,027	24,571	25,355	0.099684	0.098647	24,186
98	227,730	246,345	22,731	24,423	0.099816	0.099141	23,399
99	218,802	227,587	22,150	22,605	0.101233	0.099325	21,652
100	208,625	218,674	21,688	21,962	0.103957	0.100433	21,808
101	207,227	208,527	21,810	21,444	0.105247	0.102836	21,118
102	206,402	207,120	22,671	21,492	0.109839	0.103766	21,516
103	199,875	206,463	20,611	21,001	0.103118	0.101716	20,741
104	196,126	199,830	20,224	20,326	0.103118	0.101716	20,258
105	170,359	196,082	17,567	19,945	0.103118	0.101716	18,360
106	198,117	170,319	20,429	17,324	0.103118	0.101716	19,394
107	228,317	198,073	23,544	20,147	0.103118	0.101716	22,412
108	197,369	228,270	20,352	23,219	0.103118	0.101716	21,308
109	187,080	197,326	19,291	20,071	0.103118	0.101716	19,551
110	186,295	187,039	19,210	19,025	0.103118	0.101716	19,148
111	177,063	186,254	18,258	18,945	0.103118	0.101716	18,487
112	170,292	177,024	17,560	18,006	0.103118	0.101716	17,709
113	170,058	170,254	17,536	17,318	0.103118	0.101716	17,463
114	169,889	170,020	17,519	17,294	0.103118	0.101716	17,444
115	165,015	169,851	17,016	17,277	0.103118	0.101716	17,103
116	159,354	164,978	16,432	16,781	0.103118	0.101716	16,548
117	160,743	159,318	16,575	16,205	0.103118	0.101716	16,452
118	155,611	160,707	16,046	16,346	0.103118	0.101716	16,146

資料來源：內政部、教育部、國發會、臺北市政府主計處、教育局。

說明：1.戶役政業務電腦化實施後，自90年9月起始可按月統計至8月31日止滿6歲者人數。

2.適齡兒童入學人數自90學年度起為當年8月底6歲人數。

3.103年起臺閩地區人數採行政院國家發展委員會於101年7月發布之「2012年至2060年人口推計」單齡人口6歲、7歲低推計數字。

4.103年以後之臺北市人口預估，係以91年至102年臺北市占臺閩地區比率之平均，假設未來比率不變來推算。

5.103學年度以後預估適齡兒童入學人數係採(6歲人口數*8/12)+(7歲人口數*4/12)而得。

附表2 臺北市適齡兒童入學人數實際統計及推估值—中推計

單位：人

年底 (學年度)	臺閩地區		臺北市				
	6歲	7歲	6歲	7歲	占臺閩地區比率		(預估)學年 度適齡兒童 入學人數
					6歲	7歲	
91	323,047	324,916	33,671	34,282	0.104229	0.105510	33,750
92	323,603	322,764	33,781	32,964	0.104390	0.102130	32,768
93	267,593	323,482	27,922	33,274	0.104345	0.102862	30,401
94	283,032	267,532	29,297	27,548	0.103511	0.102971	28,275
95	306,404	282,866	31,157	28,950	0.101686	0.102345	29,351
96	257,225	306,146	25,588	30,806	0.099477	0.100625	28,080
97	246,490	257,027	24,571	25,355	0.099684	0.098647	24,186
98	227,730	246,345	22,731	24,423	0.099816	0.099141	23,399
99	218,802	227,587	22,150	22,605	0.101233	0.099325	21,652
100	208,625	218,674	21,688	21,962	0.103957	0.100433	21,808
101	207,227	208,527	21,810	21,444	0.105247	0.102836	21,118
102	206,402	207,120	22,671	21,492	0.109839	0.103766	21,516
103	199,875	206,463	20,611	21,001	0.103118	0.101716	20,741
104	196,126	199,830	20,224	20,326	0.103118	0.101716	20,258
105	170,359	196,082	17,567	19,945	0.103118	0.101716	18,360
106	198,117	170,319	20,429	17,324	0.103118	0.101716	19,394
107	233,067	198,073	24,033	20,147	0.103118	0.101716	22,738
108	204,841	233,019	21,123	23,702	0.103118	0.101716	21,983
109	196,224	204,797	20,234	20,831	0.103118	0.101716	20,433
110	192,239	196,182	19,823	19,955	0.103118	0.101716	19,867
111	192,364	192,198	19,836	19,550	0.103118	0.101716	19,741
112	191,530	192,323	19,750	19,562	0.103118	0.101716	19,687
113	191,170	191,489	19,713	19,477	0.103118	0.101716	19,634
114	190,555	191,129	19,650	19,441	0.103118	0.101716	19,580
115	190,285	190,514	19,622	19,378	0.103118	0.101716	19,541
116	190,577	190,244	19,652	19,351	0.103118	0.101716	19,552
117	190,812	190,536	19,676	19,381	0.103118	0.101716	19,578
118	190,414	190,772	19,635	19,405	0.103118	0.101716	19,558

資料來源：內政部、教育部、國發會、臺北市政府主計處、教育局。

說明：1.戶役政業務電腦化實施後，自90年9月起始可按月統計至8月31日止滿6歲者人數。

2.適齡兒童入學人數自90學年度起為當年8月底6歲人數。

3.103年起臺閩地區人數採行政院國家發展委員會於101年7月發布之「2012年至2060年人口推計」單齡人口6歲、7歲中推計數字。

4.103年以後之臺北市人口預估，係以91年至102年臺北市占臺閩地區比率之平均，假設未來比率不變來推算。

5.103學年度以後預估適齡兒童入學人數係採(6歲人口數*8/12)+(7歲人口數*4/12)而得。

附表3 臺北市國中小歷年各年級學生數與修正率

單位：人

學年度	適齡兒童 入學人數	國民小學					
		一年級	二年級	三年級	四年級	五年級	六年級
92	32,768	31,317	32,097	32,257	32,231	32,466	32,084
93	30,401	28,982	31,240	32,031	32,119	32,254	32,522
94	28,275	26,883	28,781	31,229	31,919	32,139	32,220
95	29,351	27,784	26,690	28,740	31,086	32,003	32,195
96	28,080	26,236	27,605	26,690	28,655	31,136	32,152
97	24,186	22,766	26,080	27,521	26,631	28,853	31,282
98	23,399	22,050	22,720	26,187	27,600	26,950	29,041
99	21,652	20,148	21,958	22,739	26,169	27,841	27,075
100	21,808	20,182	20,088	21,940	22,728	26,389	27,932
101	21,118	19,364	20,150	20,132	21,922	22,870	26,424
102	21,516	19,580	19,274	20,092	20,125	21,988	22,889
修正率	--	0.939217	0.995423	0.999789	0.997975	1.005005	1.003007
流失率	--	0.060783	0.004577	0.000211	0.002025	-0.005005	-0.003007

資料來源：內政部、教育部、國發會、臺北市政府教育局。

說明：1.流失率=1-修正率

2.入學修正率=93~101學年度1年級學生數總計÷93~101學年度適齡兒童入學人數總計

3.N年級修正率=93~101學年度N年級學生數總計÷92~100學年度N-1年級學生數總計

4.畢業生修正率=93~101學年度畢業生數總計÷93~101學年度九年級學生數總計

附表3 臺北市國中小歷年各年級學生數與修正率(續)

單位：人

學年度	國民中學			
	七年級	八年級	九年級	該學年度畢業生
92	33,286	34,505	33,754	33,627
93	32,707	33,155	34,328	34,130
94	33,217	32,595	32,913	32,833
95	33,012	33,166	32,487	32,371
96	33,154	32,851	32,912	32,754
97	33,155	32,972	32,647	32,588
98	32,345	33,182	32,842	32,716
99	30,051	32,234	33,002	32,861
100	28,139	29,961	32,049	31,764
101	28,898	28,118	29,871	29,615
102	27,567	28,865	28,021	--
修正率	1.029566	0.997122	0.994671	0.995158
流失率	-0.029566	0.002878	0.005329	0.004842

附表4 臺北市國中小學生數實際統計及預測值—低推計

單位：人

學年度	當年8月底6 歲適齡 入學人數	國民小學學生數						
		總計	一年級	二年級	三年級	四年級	五年級	六年級
92	32,768	192,452	31,317	32,097	32,257	32,231	32,466	32,084
93	30,401	189,148	28,982	31,240	32,031	32,119	32,254	32,522
94	28,275	183,171	26,883	28,781	31,229	31,919	32,139	32,220
95	29,351	178,498	27,784	26,690	28,740	31,086	32,003	32,195
96	28,080	172,474	26,236	27,605	26,690	28,655	31,136	32,152
97	24,186	163,133	22,766	26,080	27,521	26,631	28,853	31,282
98	23,399	154,548	22,050	22,720	26,187	27,600	26,950	29,041
99	21,652	145,930	20,148	21,958	22,739	26,169	27,841	27,075
100	21,808	139,259	20,182	20,088	21,940	22,728	26,389	27,932
101	21,118	130,862	19,364	20,150	20,132	21,922	22,870	26,424
102	21,516	123,948	19,580	19,274	20,092	20,125	21,988	22,889
103	20,741	120,571	19,480	19,490	19,270	20,051	20,226	22,054
104	20,258	117,573	19,027	19,391	19,486	19,231	20,151	20,287
105	18,360	114,557	17,244	18,940	19,387	19,447	19,327	20,212
106	19,394	112,593	18,215	17,165	18,936	19,348	19,544	19,385
107	22,412	114,289	21,050	18,132	17,161	18,898	19,445	19,603
108	21,308	114,717	20,013	20,954	18,128	17,126	18,993	19,503
109	19,551	113,587	18,363	19,921	20,950	18,091	17,212	19,050
110	19,148	112,534	17,984	18,279	19,917	20,908	18,182	17,264
111	18,487	112,667	17,363	17,902	18,275	19,877	21,013	18,237
112	17,709	111,105	16,633	17,284	17,898	18,238	19,976	21,076
113	17,463	106,466	16,402	16,557	17,280	17,862	18,329	20,036
114	17,444	102,845	16,384	16,327	16,554	17,245	17,951	18,384
115	17,103	100,552	16,063	16,309	16,324	16,520	17,331	18,005
116	16,548	98,114	15,542	15,989	16,306	16,291	16,603	17,383
117	16,452	96,208	15,452	15,471	15,986	16,273	16,373	16,653
118	16,146	94,744	15,165	15,381	15,468	15,954	16,354	16,422

資料來源：臺北市政府教育局。

說明：雙線以下淺黃色背景為推、(預)估數；淺綠色背景為預測數。

附表4 臺北市國中小學生數實際統計及預測值－低推計(續)

單位：人

學年度	國民中學學生數				
	總計	七年級	八年級	九年級	該學年度畢業生
92	101,545	33,286	34,505	33,754	33,627
93	100,190	32,707	33,155	34,328	34,130
94	98,725	33,217	32,595	32,913	32,833
95	98,665	33,012	33,166	32,487	32,371
96	98,917	33,154	32,851	32,912	32,754
97	98,774	33,155	32,972	32,647	32,588
98	98,369	32,345	33,182	32,842	32,716
99	95,287	30,051	32,234	33,002	32,861
100	90,149	28,139	29,961	32,049	31,764
101	86,887	28,898	28,118	29,871	29,615
102	84,453	27,567	28,865	28,021	27,885
103	79,765	23,566	27,488	28,711	28,572
104	73,546	22,706	23,498	27,342	27,210
105	66,901	20,887	22,641	23,373	23,260
106	64,157	20,810	20,827	22,520	22,411
107	61,424	19,958	20,750	20,716	20,616
108	60,723	20,183	19,901	20,639	20,539
109	60,000	20,080	20,125	19,795	19,699
110	59,653	19,613	20,022	20,018	19,921
111	57,246	17,774	19,557	19,915	19,819
112	55,952	18,776	17,723	19,453	19,359
113	58,050	21,699	18,722	17,629	17,544
114	60,887	20,628	21,637	18,622	18,532
115	61,019	18,928	20,569	21,522	21,418
116	57,870	18,537	18,874	20,459	20,360
117	55,154	17,897	18,484	18,773	18,682
118	53,376	17,145	17,845	18,386	18,297

附表5 臺北市國中小學生數實際統計及預測值—中推計

單位：人

學年度	當年8月底6歲適齡入學人數	國民小學學生數						
		總計	一年級	二年級	三年級	四年級	五年級	六年級
92	32,768	192,452	31,317	32,097	32,257	32,231	32,466	32,084
93	30,401	189,148	28,982	31,240	32,031	32,119	32,254	32,522
94	28,275	183,171	26,883	28,781	31,229	31,919	32,139	32,220
95	29,351	178,498	27,784	26,690	28,740	31,086	32,003	32,195
96	28,080	172,474	26,236	27,605	26,690	28,655	31,136	32,152
97	24,186	163,133	22,766	26,080	27,521	26,631	28,853	31,282
98	23,399	154,548	22,050	22,720	26,187	27,600	26,950	29,041
99	21,652	145,930	20,148	21,958	22,739	26,169	27,841	27,075
100	21,808	139,259	20,182	20,088	21,940	22,728	26,389	27,932
101	21,118	130,862	19,364	20,150	20,132	21,922	22,870	26,424
102	21,516	123,948	19,580	19,274	20,092	20,125	21,988	22,889
103	20,741	120,571	19,480	19,490	19,270	20,051	20,226	22,054
104	20,258	117,573	19,027	19,391	19,486	19,231	20,151	20,287
105	18,360	114,557	17,244	18,940	19,387	19,447	19,327	20,212
106	19,394	112,593	18,215	17,165	18,936	19,348	19,544	19,385
107	22,738	114,595	21,356	18,132	17,161	18,898	19,445	19,603
108	21,983	115,655	20,647	21,258	18,128	17,126	18,993	19,503
109	20,433	115,350	19,191	20,552	21,254	18,091	17,212	19,050
110	19,867	114,967	18,659	19,103	20,548	21,211	18,182	17,264
111	19,741	116,274	18,541	18,574	19,099	20,506	21,317	18,237
112	19,687	116,566	18,490	18,456	18,570	19,060	20,609	21,381
113	19,634	113,656	18,441	18,405	18,452	18,532	19,155	20,671
114	19,580	111,401	18,390	18,357	18,401	18,415	18,625	19,213
115	19,541	110,564	18,353	18,306	18,353	18,364	18,507	18,681
116	19,552	110,270	18,364	18,269	18,302	18,316	18,456	18,563
117	19,578	110,117	18,388	18,280	18,265	18,265	18,408	18,511
118	19,558	109,996	18,369	18,304	18,276	18,228	18,356	18,463

資料來源：臺北市政府教育局。

說明：雙線以下淺黃色背景為推、(預)估數；淺綠色背景為預測數。

附表5 臺北市國中小學生數實際統計及預測值－中推計(續)

單位：人

學年度	國民中學學生數				
	總計	七年級	八年級	九年級	該學年度畢業生
92	101,545	33,286	34,505	33,754	33,627
93	100,190	32,707	33,155	34,328	34,130
94	98,725	33,217	32,595	32,913	32,833
95	98,665	33,012	33,166	32,487	32,371
96	98,917	33,154	32,851	32,912	32,754
97	98,774	33,155	32,972	32,647	32,588
98	98,369	32,345	33,182	32,842	32,716
99	95,287	30,051	32,234	33,002	32,861
100	90,149	28,139	29,961	32,049	31,764
101	86,887	28,898	28,118	29,871	29,615
102	84,453	27,567	28,865	28,021	27,885
103	79,765	23,566	27,488	28,711	28,572
104	73,546	22,706	23,498	27,342	27,210
105	66,901	20,887	22,641	23,373	23,260
106	64,157	20,810	20,827	22,520	22,411
107	61,424	19,958	20,750	20,716	20,616
108	60,723	20,183	19,901	20,639	20,539
109	60,000	20,080	20,125	19,795	19,699
110	59,653	19,613	20,022	20,018	19,921
111	57,246	17,774	19,557	19,915	19,819
112	55,952	18,776	17,723	19,453	19,359
113	58,364	22,013	18,722	17,629	17,544
114	61,854	21,282	21,950	18,622	18,532
115	62,835	19,781	21,221	21,833	21,727
116	60,065	19,233	19,724	21,108	21,006
117	57,909	19,112	19,178	19,619	19,524
118	57,191	19,058	19,057	19,076	18,984

附表6 北北基畢業生、高中職一年級人數與平均比率

單位：人

學年度	國中畢業生				高中職一年級人數				高中職一年級占北北基比率		
	總計	臺北市	新北市	基隆市	總計	臺北市	新北市	基隆市	臺北市	新北市	基隆市
92	91,443	33,627	52,329	5,487	77,329	42,461	29,546	5,322	0.549095	0.382082	0.068823
93	93,549	34,130	53,687	5,732	79,764	44,647	29,538	5,579	0.559739	0.370317	0.069944
94	90,842	32,833	52,228	5,781	80,163	44,433	30,068	5,662	0.554283	0.375086	0.070631
95	89,767	32,371	51,736	5,660	78,836	43,385	29,968	5,483	0.550320	0.380131	0.069549
96	90,698	32,754	52,184	5,760	78,354	42,142	30,736	5,476	0.537841	0.392271	0.069888
97	89,208	32,588	50,984	5,636	79,055	41,842	31,729	5,484	0.529277	0.401353	0.069369
98	88,221	32,716	50,009	5,496	78,832	41,860	31,425	5,547	0.531003	0.398633	0.070365
99	88,569	32,861	50,086	5,622	78,664	41,580	31,749	5,335	0.528577	0.403603	0.067820
100	84,685	31,764	47,857	5,064	80,541	42,932	32,194	5,415	0.533045	0.399722	0.067233
101	78,513	29,615	44,249	4,649	77,668	40,681	31,914	5,073	0.523781	0.410903	0.065316
102	74,300	27,885	42,009	4,406	71,941	37,177	30,525	4,239	0.516771	0.424306	0.058923
畢業生 就學率 (平均比率)	--	--	--	--	0.886660	--	--	--	0.533878	0.398445	0.067677

資料來源：教育部、臺北市政府教育局。

說明：1.因高中職入學無學區限制，學生可於縣市間流動，故以臺北市、新北市、基隆市等三縣市之國中畢業生、高中職一年級合併計算北北基畢業生就學率。

2.畢業生就學率=94~102學年度高中職一年級學生數總計÷93~101學年度國中畢業生人數總計。

3.高中職一年級占北北基比率=高中職一年級人數÷北北基高中職一年級人數。

4.高中職一年級占北北基平均比率=94~102學年度高中職一年級人數占北北基比率總計÷9。

5.雙線淺黃色背景為推估數。

附表7 北北基國中畢業生與高中職一年級人數實際統計及預測值—低推計

單位：人

學年度	國中畢業生				高中職一年級人數			
	總計	臺北市	新北市	基隆市	總計	臺北市	新北市	基隆市
92	91,443	33,627	52,329	5,487	77,329	42,461	29,546	5,322
93	93,549	34,130	53,687	5,732	79,764	44,647	29,538	5,579
94	90,842	32,833	52,228	5,781	80,163	44,433	30,068	5,662
95	89,767	32,371	51,736	5,660	78,836	43,385	29,968	5,483
96	90,698	32,754	52,184	5,760	78,354	42,142	30,736	5,476
97	89,208	32,588	50,984	5,636	79,055	41,842	31,729	5,484
98	88,221	32,716	50,009	5,496	78,832	41,860	31,425	5,547
99	88,569	32,861	50,086	5,622	78,664	41,580	31,749	5,335
100	84,685	31,764	47,857	5,064	80,541	42,932	32,194	5,415
101	78,513	29,615	44,249	4,649	77,668	40,681	31,914	5,073
102	74,300	27,885	42,009	4,406	71,941	37,177	30,525	4,239
103	77,786	28,572	44,478	4,736	65,879	35,171	26,249	4,459
104	74,228	27,210	42,711	4,307	68,970	36,822	27,481	4,668
105	64,653	23,260	37,717	3,676	65,815	35,137	26,224	4,454
106	61,560	22,411	35,719	3,430	57,325	30,605	22,841	3,880
107	57,406	20,616	33,667	3,123	54,583	29,141	21,748	3,694
108	56,147	20,539	32,530	3,078	50,900	27,174	20,281	3,445
109	54,274	19,699	31,747	2,828	49,783	26,578	19,836	3,369
110	54,432	19,921	31,610	2,901	48,123	25,692	19,174	3,257
111	53,447	19,819	30,570	3,058	48,263	25,767	19,230	3,266
112	52,202	19,359	29,858	2,985	47,389	25,300	18,882	3,207
113	47,325	17,544	27,073	2,708	46,285	24,711	18,442	3,132
114	49,952	18,532	28,566	2,854	41,961	22,402	16,719	2,840
115	57,728	21,418	33,011	3,299	44,290	23,645	17,647	2,997
116	54,920	20,360	31,420	3,140	51,185	27,327	20,394	3,464
117	50,381	18,682	28,818	2,881	48,695	25,997	19,402	3,296
118	49,338	18,297	28,219	2,822	44,671	23,849	17,799	3,023

資料來源：教育部、臺北市政府教育局。

說明：雙線以下淺黃色背景為推、(預)估數；淺綠色背景為預測數。

附表8 北北基國中畢業生與高中職一年級人數實際統計及預測值—中推計

單位：人

學年度	國中畢業生				高中職一年級人數			
	總計	臺北市	新北市	基隆市	總計	臺北市	新北市	基隆市
92	91,443	33,627	52,329	5,487	77,329	42,461	29,546	5,322
93	93,549	34,130	53,687	5,732	79,764	44,647	29,538	5,579
94	90,842	32,833	52,228	5,781	80,163	44,433	30,068	5,662
95	89,767	32,371	51,736	5,660	78,836	43,385	29,968	5,483
96	90,698	32,754	52,184	5,760	78,354	42,142	30,736	5,476
97	89,208	32,588	50,984	5,636	79,055	41,842	31,729	5,484
98	88,221	32,716	50,009	5,496	78,832	41,860	31,425	5,547
99	88,569	32,861	50,086	5,622	78,664	41,580	31,749	5,335
100	84,685	31,764	47,857	5,064	80,541	42,932	32,194	5,415
101	78,513	29,615	44,249	4,649	77,668	40,681	31,914	5,073
102	74,300	27,885	42,009	4,406	71,941	37,177	30,525	4,239
103	77,786	28,572	44,478	4,736	65,879	35,171	26,249	4,459
104	74,228	27,210	42,711	4,307	68,970	36,822	27,481	4,668
105	64,653	23,260	37,717	3,676	65,815	35,137	26,224	4,454
106	61,560	22,411	35,719	3,430	57,325	30,605	22,841	3,880
107	57,406	20,616	33,667	3,123	54,583	29,141	21,748	3,694
108	56,147	20,539	32,530	3,078	50,900	27,174	20,281	3,445
109	54,274	19,699	31,747	2,828	49,783	26,578	19,836	3,369
110	54,432	19,921	31,610	2,901	48,123	25,692	19,174	3,257
111	53,447	19,819	30,570	3,058	48,263	25,767	19,230	3,266
112	52,202	19,359	29,858	2,985	47,389	25,300	18,882	3,207
113	47,325	17,544	27,073	2,708	46,285	24,711	18,442	3,132
114	49,952	18,532	28,566	2,854	41,961	22,402	16,719	2,840
115	58,564	21,727	33,490	3,347	44,290	23,645	17,647	2,997
116	56,659	21,006	32,412	3,241	51,926	27,722	20,690	3,514
117	52,655	19,524	30,118	3,013	50,237	26,820	20,017	3,400
118	51,193	18,984	29,282	2,927	46,687	24,925	18,602	3,160

資料來源：教育部、臺北市政府教育局。

說明：雙線以下淺黃色背景為推、(預)估數；淺綠色背景為預測數。

附表9 臺北市高中職一年級人數實際統計及預測值－低推計

單位：人

學年度	高中職一年級			占高中職一年級人數比率	
	總計	高中	高職	高中	高職
92	42,461	26,839	15,622	0.632086	0.367914
93	44,647	27,546	17,101	0.616973	0.383027
94	44,433	27,648	16,785	0.622240	0.377760
95	43,385	27,181	16,204	0.626507	0.373493
96	42,142	26,078	16,064	0.618813	0.381187
97	41,842	25,500	16,342	0.609435	0.390565
98	41,860	25,312	16,548	0.604682	0.395318
99	41,580	25,011	16,569	0.601515	0.398485
100	42,932	25,798	17,134	0.600904	0.399096
101	40,681	25,192	15,489	0.619257	0.380743
102	37,177	23,086	14,091	0.620975	0.379025
103	35,171	21,588	13,583	0.613814	0.386186
104	36,822	22,602	14,220	0.613814	0.386186
105	35,137	21,568	13,569	0.613814	0.386186
106	30,605	18,786	11,819	0.613814	0.386186
107	29,141	17,887	11,254	0.613814	0.386186
108	27,174	16,680	10,494	0.613814	0.386186
109	26,578	16,314	10,264	0.613814	0.386186
110	25,692	15,770	9,922	0.613814	0.386186
111	25,767	15,816	9,951	0.613814	0.386186
112	25,300	15,530	9,770	0.613814	0.386186
113	24,711	15,168	9,543	0.613814	0.386186
114	22,402	13,751	8,651	0.613814	0.386186
115	23,645	14,514	9,131	0.613814	0.386186
116	27,327	16,774	10,553	0.613814	0.386186
117	25,997	15,957	10,040	0.613814	0.386186
118	23,849	14,639	9,210	0.613814	0.386186

資料來源：教育部、臺北市政府教育局。

說明：1. 雙線以下淺黃色背景為推、(預)估數；淺綠色背景為預測數。

2. 高中(職)一年級占高中職一年級平均比率=94至102學年度高中(職)一年級占高中職一年級比率之總計÷9，並假設未來比率不變。

附表10 臺北市高中職一年級人數實際統計及預測值—中推計

單位：人

學年度	高中職一年級			占高中職一年級人數比率	
	總計	高中	高職	高中	高職
92	42,461	26,839	15,622	0.632086	0.367914
93	44,647	27,546	17,101	0.616973	0.383027
94	44,433	27,648	16,785	0.622240	0.377760
95	43,385	27,181	16,204	0.626507	0.373493
96	42,142	26,078	16,064	0.618813	0.381187
97	41,842	25,500	16,342	0.609435	0.390565
98	41,860	25,312	16,548	0.604682	0.395318
99	41,580	25,011	16,569	0.601515	0.398485
100	42,932	25,798	17,134	0.600904	0.399096
101	40,681	25,192	15,489	0.619257	0.380743
102	37,177	23,086	14,091	0.620975	0.379025
103	35,171	21,588	13,583	0.613814	0.386186
104	36,822	22,602	14,220	0.613814	0.386186
105	35,137	21,568	13,569	0.613814	0.386186
106	30,605	18,786	11,819	0.613814	0.386186
107	29,141	17,887	11,254	0.613814	0.386186
108	27,174	16,680	10,494	0.613814	0.386186
109	26,578	16,314	10,264	0.613814	0.386186
110	25,692	15,770	9,922	0.613814	0.386186
111	25,767	15,816	9,951	0.613814	0.386186
112	25,300	15,530	9,770	0.613814	0.386186
113	24,711	15,168	9,543	0.613814	0.386186
114	22,402	13,751	8,651	0.613814	0.386186
115	23,645	14,514	9,131	0.613814	0.386186
116	27,722	17,016	10,706	0.613814	0.386186
117	26,820	16,462	10,358	0.613814	0.386186
118	24,925	15,299	9,626	0.613814	0.386186

資料來源：教育部、臺北市政府教育局。

說明：1. 雙線以下淺黃色背景為推、(預)估數；淺綠色背景為預測數。

2. 高中(職)一年級占高中職一年級平均比率=94至102學年度高中(職)一年級占高中職一年級比率之總計÷9，並假設未來比率不變。

附表11 臺北市高中職歷年各年級學生數與修正率

單位：人

學年度	高中					高職					
	總計	一年級	二年級	三年級	延修生	總計	一年級	二年級	三年級	四年級	延修生
92	75,084	26,839	24,872	23,322	51	46,503	15,622	14,112	14,444	1,844	481
93	78,073	27,546	26,026	24,430	71	45,809	17,101	13,702	13,310	1,340	356
94	79,803	27,648	26,566	25,564	25	46,453	16,785	15,165	12,939	1,133	431
95	80,072	27,181	26,757	26,097	37	47,267	16,204	15,147	14,526	913	477
96	78,871	26,078	26,397	26,339	57	46,626	16,064	14,529	14,539	1,033	461
97	77,011	25,500	25,560	25,917	34	46,134	16,342	14,712	13,944	855	281
98	75,604	25,312	25,225	25,028	39	46,663	16,548	15,151	14,163	652	149
99	74,717	25,011	24,882	24,807	17	47,210	16,569	15,272	14,599	672	98
100	75,231	25,798	24,810	24,600	23	47,823	17,134	15,225	14,686	678	100
101	74,994	25,192	25,387	24,398	17	46,469	15,489	15,636	14,572	663	109
102	72,892	23,086	24,823	24,976	7	44,166	14,091	14,300	15,031	628	116
修正率	--	--	0.977616	0.983059	0.001415	--	--	0.906786	0.956870	0.062438	
流失率	--	--	0.022384	0.016941	0.998585	--	--	0.093214	0.043130	0.937562	

資料來源：教育部、臺北市政府教育局。

說明：1.流失率=1-修正率。

2.N年級修正率=93~101學年度N年級學生數總計÷92~100學年度N-1年級學生數總計。

3.高職四年級與延修生合併計算。

附表12 臺北市高中學生數實際統計及預測值—低推計

單位：人

學年度	高中					高職					
	總計	一年級	二年級	三年級	延修生	總計	一年級	二年級	三年級	四年級	延修生
92	75,084	26,839	24,872	23,322	51	46,503	15,622	14,112	14,444	1,844	481
93	78,073	27,546	26,026	24,430	71	45,809	17,101	13,702	13,310	1,340	356
94	79,803	27,648	26,566	25,564	25	46,453	16,785	15,165	12,939	1,133	431
95	80,072	27,181	26,757	26,097	37	47,267	16,204	15,147	14,526	913	477
96	78,871	26,078	26,397	26,339	57	46,626	16,064	14,529	14,539	1,033	461
97	77,011	25,500	25,560	25,917	34	46,134	16,342	14,712	13,944	855	281
98	75,604	25,312	25,225	25,028	39	46,663	16,548	15,151	14,163	652	149
99	74,717	25,011	24,882	24,807	17	47,210	16,569	15,272	14,599	672	98
100	75,231	25,798	24,810	24,600	23	47,823	17,134	15,225	14,686	678	100
101	74,994	25,192	25,387	24,398	17	46,469	15,489	15,636	14,572	663	109
102	72,892	23,086	24,823	24,976	7	44,166	14,091	14,300	15,031	628	116
103	68,594	21,588	22,569	24,402	35	40,983	13,583	12,778	13,683	939	
104	65,929	22,602	21,105	22,187	35	39,618	14,220	12,317	12,227	854	
105	64,442	21,568	22,096	20,747	31	39,013	13,569	12,895	11,786	763	
106	61,622	18,786	21,085	21,722	29	37,198	11,819	12,304	12,339	736	
107	57,011	17,887	18,365	20,728	31	34,514	11,254	10,717	11,773	770	
108	52,250	16,680	17,487	18,054	29	31,689	10,494	10,205	10,255	735	
109	49,838	16,314	16,307	17,191	26	30,185	10,264	9,516	9,765	640	
110	47,774	15,770	15,949	16,031	24	28,945	9,922	9,307	9,106	610	
111	46,935	15,816	15,417	15,679	23	28,423	9,951	8,997	8,906	569	
112	46,170	15,530	15,462	15,156	22	27,958	9,770	9,023	8,609	556	
113	45,571	15,168	15,182	15,200	21	27,574	9,543	8,859	8,634	538	
114	43,526	13,751	14,828	14,925	22	26,320	8,651	8,653	8,477	539	
115	42,555	14,514	13,443	14,577	21	25,785	9,131	7,845	8,280	529	
116	44,199	16,774	14,189	13,215	21	26,857	10,553	8,280	7,507	517	
117	46,324	15,957	16,399	13,949	19	28,001	10,040	9,569	7,923	469	
118	46,380	14,639	15,600	16,121	20	27,965	9,210	9,104	9,156	495	

資料來源：教育部、臺北市政府教育局。

說明：雙線以下淺黃色背景為推、(預)估數；淺綠色背景為預測數。

附表13 臺北市高中學生數實際統計及預測值—中推計

單位：人

學年度	高中					高職					
	總計	一年級	二年級	三年級	延修生	總計	一年級	二年級	三年級	四年級	延修生
92	75,084	26,839	24,872	23,322	51	46,503	15,622	14,112	14,444	1,844	481
93	78,073	27,546	26,026	24,430	71	45,809	17,101	13,702	13,310	1,340	356
94	79,803	27,648	26,566	25,564	25	46,453	16,785	15,165	12,939	1,133	431
95	80,072	27,181	26,757	26,097	37	47,267	16,204	15,147	14,526	913	477
96	78,871	26,078	26,397	26,339	57	46,626	16,064	14,529	14,539	1,033	461
97	77,011	25,500	25,560	25,917	34	46,134	16,342	14,712	13,944	855	281
98	75,604	25,312	25,225	25,028	39	46,663	16,548	15,151	14,163	652	149
99	74,717	25,011	24,882	24,807	17	47,210	16,569	15,272	14,599	672	98
100	75,231	25,798	24,810	24,600	23	47,823	17,134	15,225	14,686	678	100
101	74,994	25,192	25,387	24,398	17	46,469	15,489	15,636	14,572	663	109
102	72,892	23,086	24,823	24,976	7	44,166	14,091	14,300	15,031	628	116
103	68,594	21,588	22,569	24,402	35	40,983	13,583	12,778	13,683	939	
104	65,929	22,602	21,105	22,187	35	39,618	14,220	12,317	12,227	854	
105	64,442	21,568	22,096	20,747	31	39,013	13,569	12,895	11,786	763	
106	61,622	18,786	21,085	21,722	29	37,198	11,819	12,304	12,339	736	
107	57,011	17,887	18,365	20,728	31	34,514	11,254	10,717	11,773	770	
108	52,250	16,680	17,487	18,054	29	31,689	10,494	10,205	10,255	735	
109	49,838	16,314	16,307	17,191	26	30,185	10,264	9,516	9,765	640	
110	47,774	15,770	15,949	16,031	24	28,945	9,922	9,307	9,106	610	
111	46,935	15,816	15,417	15,679	23	28,423	9,951	8,997	8,906	569	
112	46,170	15,530	15,462	15,156	22	27,958	9,770	9,023	8,609	556	
113	45,571	15,168	15,182	15,200	21	27,574	9,543	8,859	8,634	538	
114	43,526	13,751	14,828	14,925	22	26,320	8,651	8,653	8,477	539	
115	42,555	14,514	13,443	14,577	21	25,785	9,131	7,845	8,280	529	
116	44,441	17,016	14,189	13,215	21	27,010	10,706	8,280	7,507	517	
117	47,065	16,462	16,635	13,949	19	28,458	10,358	9,708	7,923	469	
118	47,766	15,299	16,094	16,353	20	28,802	9,626	9,392	9,289	495	

資料來源：教育部、臺北市政府教育局。

說明：雙線以下淺黃色背景為推、(預)估數；淺綠色背景為預測數。

附表14 新北市國中小學生數實際統計及預測值－低推計

單位：人

學年度	當年8月底 6歲適齡 入學人數	國民小學學生數						
		總計	一年級	二年級	三年級	四年級	五年級	六年級
92	53,199	319,462	51,785	53,356	53,102	53,561	54,324	53,334
93	48,005	311,728	47,455	51,541	52,921	52,711	53,089	54,011
94	45,477	300,962	44,971	47,177	51,177	52,684	52,206	52,747
95	47,823	294,317	47,247	44,848	46,956	51,044	52,312	51,910
96	46,331	286,275	45,512	47,006	44,488	46,838	50,531	51,900
97	40,484	273,037	39,724	45,340	46,856	44,346	46,438	50,333
98	38,483	259,493	37,778	39,660	45,206	46,726	43,929	46,194
99	36,500	248,308	35,702	37,728	39,562	45,086	46,459	43,771
100	35,216	238,483	34,536	35,718	37,616	39,492	44,808	46,313
101	34,469	225,234	33,779	34,504	35,518	37,491	39,276	44,666
102	34,377	213,641	33,663	33,706	34,359	35,435	37,296	39,182
103	33,096	206,145	32,556	33,559	33,532	34,238	35,153	37,107
104	32,325	199,993	31,797	32,455	33,386	33,414	33,966	34,975
105	29,309	193,029	28,831	31,699	32,288	33,269	33,148	33,794
106	30,927	188,859	30,422	28,742	31,536	32,175	33,004	32,980
107	35,739	190,259	35,156	30,328	28,594	31,425	31,919	32,837
108	34,016	190,106	33,461	35,047	30,172	28,494	31,175	31,757
109	31,201	188,266	30,692	33,358	34,866	30,066	28,267	31,017
110	30,552	186,531	30,053	30,597	33,186	34,744	29,827	28,124
111	29,503	186,635	29,022	29,960	30,439	33,070	34,468	29,676
112	28,259	183,968	27,798	28,932	29,806	30,332	32,807	34,293
113	27,863	176,336	27,408	27,712	28,783	29,701	30,091	32,641
114	27,832	170,355	27,378	27,323	27,569	28,682	29,465	29,938
115	27,291	166,563	26,846	27,293	27,182	27,472	28,454	29,316
116	26,407	162,541	25,976	26,763	27,152	27,087	27,253	28,310
117	26,249	159,386	25,821	25,896	26,625	27,057	26,872	27,115
118	25,765	156,959	25,345	25,741	25,763	26,532	26,842	26,736

資料來源：教育部。

說明：雙線以下淺黃色背景為推、(預)估數；淺綠色背景為預測數。

附表14 新北市國中小學生數實際統計及預測值－低推計(續)

單位：人

學年度	國民中學學生數				
	總計	七年級	八年級	九年級	該學年度畢業生
92	159,537	52,782	54,022	52,733	52,329
93	158,385	52,182	52,503	53,700	53,687
94	156,527	52,311	51,887	52,329	52,228
95	155,824	51,503	52,462	51,859	51,736
96	154,257	50,492	51,341	52,424	52,184
97	152,152	50,447	50,364	51,341	50,984
98	149,593	48,830	50,427	50,336	50,009
99	144,300	44,934	48,884	50,482	50,086
100	136,231	42,407	44,920	48,904	47,857
101	132,204	44,890	42,386	44,928	44,249
102	130,301	43,138	44,850	42,313	42,009
103	125,962	38,093	43,069	44,800	44,478
104	117,129	36,076	38,032	43,021	42,711
105	108,011	34,003	36,018	37,990	37,717
106	102,782	32,855	33,949	35,978	35,719
107	98,777	32,064	32,802	33,911	33,667
108	96,704	31,925	32,013	32,766	32,530
109	94,726	30,875	31,874	31,977	31,747
110	92,820	30,155	30,826	31,839	31,610
111	88,242	27,343	30,107	30,792	30,570
112	86,224	28,851	27,299	30,074	29,858
113	89,414	33,340	28,805	27,269	27,073
114	93,794	31,734	33,287	28,773	28,566
115	94,039	29,106	31,683	33,250	33,011
116	89,208	28,501	29,059	31,648	31,420
117	85,005	27,523	28,455	29,027	28,818
118	82,264	26,362	27,479	28,423	28,219

附表15 新北市國中小學生數實際統計及預測值－中推計

單位：人

學年度	當年8月底 6歲適齡 入學人數	國民小學學生數						
		總計	一年級	二年級	三年級	四年級	五年級	六年級
92	53,199	319,462	51,785	53,356	53,102	53,561	54,324	53,334
93	48,005	311,728	47,455	51,541	52,921	52,711	53,089	54,011
94	45,477	300,962	44,971	47,177	51,177	52,684	52,206	52,747
95	47,823	294,317	47,247	44,848	46,956	51,044	52,312	51,910
96	46,331	286,275	45,512	47,006	44,488	46,838	50,531	51,900
97	40,484	273,037	39,724	45,340	46,856	44,346	46,438	50,333
98	38,483	259,493	37,778	39,660	45,206	46,726	43,929	46,194
99	36,500	248,308	35,702	37,728	39,562	45,086	46,459	43,771
100	35,216	238,483	34,536	35,718	37,616	39,492	44,808	46,313
101	34,469	225,234	33,779	34,504	35,518	37,491	39,276	44,666
102	34,377	213,641	33,663	33,706	34,359	35,435	37,296	39,182
103	33,096	206,145	32,556	33,559	33,532	34,238	35,153	37,107
104	32,325	199,993	31,797	32,455	33,386	33,414	33,966	34,975
105	29,309	193,029	28,831	31,699	32,288	33,269	33,148	33,794
106	30,927	188,859	30,422	28,742	31,536	32,175	33,004	32,980
107	36,257	190,768	35,665	30,328	28,594	31,425	31,919	32,837
108	35,091	191,671	34,518	35,555	30,172	28,494	31,175	31,757
109	32,607	191,208	32,075	34,411	35,372	30,066	28,267	31,017
110	31,701	190,593	31,184	31,976	34,234	35,248	29,827	28,124
111	31,497	192,640	30,983	31,088	31,811	34,114	34,968	29,676
112	31,413	193,048	30,900	30,887	30,928	31,699	33,843	34,791
113	31,328	188,287	30,817	30,805	30,728	30,819	31,447	33,671
114	31,241	184,581	30,731	30,722	30,646	30,620	30,574	31,288
115	31,178	183,202	30,669	30,636	30,564	30,538	30,376	30,419
116	31,195	182,712	30,686	30,574	30,478	30,457	30,295	30,222
117	31,236	182,460	30,726	30,591	30,416	30,371	30,215	30,141
118	31,206	182,261	30,697	30,631	30,433	30,309	30,129	30,062

資料來源：教育部。

說明：雙線以下淺黃色背景為推、(預)估數；淺綠色背景為預測數。

附表15 新北市國中小學生數實際統計及預測值－中推計(續)

單位：人

學年度	國民中學學生數				
	總計	七年級	八年級	九年級	該學年度畢業生
92	159,537	52,782	54,022	52,733	52,329
93	158,385	52,182	52,503	53,700	53,687
94	156,527	52,311	51,887	52,329	52,228
95	155,824	51,503	52,462	51,859	51,736
96	154,257	50,492	51,341	52,424	52,184
97	152,152	50,447	50,364	51,341	50,984
98	149,593	48,830	50,427	50,336	50,009
99	144,300	44,934	48,884	50,482	50,086
100	136,231	42,407	44,920	48,904	47,857
101	132,204	44,890	42,386	44,928	44,249
102	130,301	43,138	44,850	42,313	42,009
103	125,962	38,093	43,069	44,800	44,478
104	117,129	36,076	38,032	43,021	42,711
105	108,011	34,003	36,018	37,990	37,717
106	102,782	32,855	33,949	35,978	35,719
107	98,777	32,064	32,802	33,911	33,667
108	96,704	31,925	32,013	32,766	32,530
109	94,726	30,875	31,874	31,977	31,747
110	92,820	30,155	30,826	31,839	31,610
111	88,242	27,343	30,107	30,792	30,570
112	86,224	28,851	27,299	30,074	29,858
113	89,898	33,824	28,805	27,269	27,073
114	95,278	32,735	33,770	28,773	28,566
115	96,835	30,419	32,683	33,733	33,490
116	92,591	29,574	30,370	32,647	32,412
117	89,245	29,382	29,527	30,336	30,118
118	88,133	29,304	29,335	29,494	29,282

附表16 基隆市國中小學生數實際統計及預測值—低推計

單位：人

學年度	當年8月底 6歲適齡 入學人數	國民小學學生數						
		總計	一年級	二年級	三年級	四年級	五年級	六年級
92	5,354	32,943	5,132	5,612	5,461	5,595	5,635	5,508
93	4,822	32,112	4,747	5,124	5,603	5,464	5,582	5,592
94	4,550	30,896	4,506	4,738	5,098	5,610	5,394	5,550
95	4,917	30,077	4,823	4,484	4,723	5,094	5,578	5,375
96	4,429	28,988	4,353	4,816	4,470	4,711	5,077	5,561
97	3,716	26,877	3,650	4,329	4,764	4,413	4,660	5,061
98	3,523	25,252	3,459	3,666	4,337	4,764	4,388	4,638
99	3,182	23,613	3,107	3,443	3,659	4,307	4,724	4,373
100	3,103	22,230	3,081	3,114	3,401	3,649	4,286	4,699
101	2,880	20,364	2,831	3,068	3,125	3,409	3,639	4,292
102	2,919	18,942	2,912	2,833	3,072	3,110	3,394	3,621
103	3,118	18,331	3,068	2,906	2,822	3,065	3,090	3,380
104	3,045	17,892	2,996	3,062	2,895	2,816	3,045	3,078
105	2,762	17,478	2,718	2,990	3,051	2,888	2,798	3,033
106	2,912	17,257	2,865	2,712	2,979	3,044	2,870	2,787
107	3,365	17,727	3,311	2,859	2,702	2,972	3,025	2,858
108	3,205	17,967	3,153	3,304	2,848	2,696	2,953	3,013
109	2,939	17,791	2,892	3,146	3,292	2,841	2,679	2,941
110	2,878	17,627	2,832	2,886	3,134	3,284	2,823	2,668
111	2,779	17,637	2,734	2,826	2,875	3,127	3,263	2,812
112	2,662	17,388	2,619	2,728	2,816	2,868	3,107	3,250
113	2,624	16,668	2,582	2,614	2,718	2,810	2,850	3,094
114	2,622	16,103	2,580	2,577	2,604	2,712	2,792	2,838
115	2,571	15,746	2,530	2,575	2,567	2,598	2,695	2,781
116	2,488	15,364	2,448	2,525	2,565	2,561	2,581	2,684
117	2,472	15,066	2,432	2,443	2,516	2,559	2,545	2,571
118	2,427	14,837	2,388	2,427	2,434	2,510	2,543	2,535

資料來源：教育部。

說明：雙線以下淺黃色背景為推、(預)估數；淺綠色背景為預測數。

附表16 基隆市國中小學生數實際統計及預測值－低推計(續)

單位：人

學年度	國民中學學生數				
	總計	七年級	八年級	九年級	該學年度畢業生
92	17,170	5,788	5,830	5,552	5,487
93	17,269	5,691	5,807	5,771	5,732
94	17,295	5,798	5,701	5,796	5,781
95	17,200	5,717	5,791	5,692	5,660
96	17,007	5,525	5,703	5,779	5,760
97	16,851	5,668	5,513	5,670	5,636
98	16,387	5,226	5,645	5,516	5,496
99	15,577	4,747	5,188	5,642	5,622
100	14,379	4,458	4,752	5,169	5,064
101	13,984	4,794	4,447	4,743	4,649
102	13,586	4,359	4,787	4,440	4,406
103	12,845	3,720	4,353	4,772	4,736
104	11,527	3,472	3,715	4,340	4,307
105	10,333	3,162	3,467	3,704	3,676
106	9,729	3,116	3,157	3,456	3,430
107	9,121	2,863	3,111	3,147	3,123
108	8,897	2,936	2,859	3,102	3,078
109	8,877	3,095	2,932	2,850	2,828
110	9,034	3,021	3,090	2,923	2,901
111	8,839	2,741	3,017	3,081	3,058
112	8,634	2,889	2,737	3,008	2,985
113	8,953	3,339	2,885	2,729	2,708
114	9,389	3,179	3,334	2,876	2,854
115	9,414	2,916	3,174	3,324	3,299
116	8,933	2,857	2,912	3,164	3,140
117	8,513	2,757	2,853	2,903	2,881
118	8,238	2,641	2,753	2,844	2,822

附表17 基隆市國中小學生數實際統計及預測值—中推計

單位：人

學年度	當年8月底 6歲適齡 入學人數	國民小學學生數						
		總計	一年級	二年級	三年級	四年級	五年級	六年級
92	5,354	32,943	5,132	5,612	5,461	5,595	5,635	5,508
93	4,822	32,112	4,747	5,124	5,603	5,464	5,582	5,592
94	4,550	30,896	4,506	4,738	5,098	5,610	5,394	5,550
95	4,917	30,077	4,823	4,484	4,723	5,094	5,578	5,375
96	4,429	28,988	4,353	4,816	4,470	4,711	5,077	5,561
97	3,716	26,877	3,650	4,329	4,764	4,413	4,660	5,061
98	3,523	25,252	3,459	3,666	4,337	4,764	4,388	4,638
99	3,182	23,613	3,107	3,443	3,659	4,307	4,724	4,373
100	3,103	22,230	3,081	3,114	3,401	3,649	4,286	4,699
101	2,880	20,364	2,831	3,068	3,125	3,409	3,639	4,292
102	2,919	18,942	2,912	2,833	3,072	3,110	3,394	3,621
103	3,118	18,331	3,068	2,906	2,822	3,065	3,090	3,380
104	3,045	17,892	2,996	3,062	2,895	2,816	3,045	3,078
105	2,762	17,478	2,718	2,990	3,051	2,888	2,798	3,033
106	2,912	17,257	2,865	2,712	2,979	3,044	2,870	2,787
107	3,414	17,775	3,359	2,859	2,702	2,972	3,025	2,858
108	3,307	18,116	3,254	3,352	2,848	2,696	2,953	3,013
109	3,072	18,071	3,023	3,247	3,340	2,841	2,679	2,941
110	2,986	18,013	2,938	3,017	3,235	3,332	2,823	2,668
111	2,966	18,207	2,918	2,932	3,006	3,228	3,311	2,812
112	2,959	18,248	2,911	2,912	2,921	2,999	3,207	3,298
113	2,951	17,798	2,904	2,905	2,901	2,914	2,980	3,194
114	2,943	17,445	2,896	2,898	2,894	2,894	2,895	2,968
115	2,936	17,311	2,889	2,890	2,887	2,887	2,875	2,883
116	2,938	17,265	2,891	2,883	2,879	2,880	2,869	2,863
117	2,942	17,243	2,895	2,885	2,872	2,872	2,862	2,857
118	2,939	17,224	2,892	2,889	2,874	2,865	2,854	2,850

資料來源：教育部。

說明：雙線以下淺黃色背景為推、(預)估數；淺綠色背景為預測數。

附表17 基隆市國中小學生數實際統計及預測值－中推計(續)

單位：人

學年度	國民中學學生數				
	總計	七年級	八年級	九年級	該學年度畢業生
92	17,170	5,788	5,830	5,552	5,487
93	17,269	5,691	5,807	5,771	5,732
94	17,295	5,798	5,701	5,796	5,781
95	17,200	5,717	5,791	5,692	5,660
96	17,007	5,525	5,703	5,779	5,760
97	16,851	5,668	5,513	5,670	5,636
98	16,387	5,226	5,645	5,516	5,496
99	15,577	4,747	5,188	5,642	5,622
100	14,379	4,458	4,752	5,169	5,064
101	13,984	4,794	4,447	4,743	4,649
102	13,586	4,359	4,787	4,440	4,406
103	12,845	3,720	4,353	4,772	4,736
104	11,527	3,472	3,715	4,340	4,307
105	10,333	3,162	3,467	3,704	3,676
106	9,729	3,116	3,157	3,456	3,430
107	9,121	2,863	3,111	3,147	3,123
108	8,897	2,936	2,859	3,102	3,078
109	8,877	3,095	2,932	2,850	2,828
110	9,034	3,021	3,090	2,923	2,901
111	8,839	2,741	3,017	3,081	3,058
112	8,634	2,889	2,737	3,008	2,985
113	9,002	3,388	2,885	2,729	2,708
114	9,540	3,281	3,383	2,876	2,854
115	9,698	3,049	3,276	3,373	3,347
116	9,273	2,962	3,045	3,266	3,241
117	8,935	2,941	2,958	3,036	3,013
118	8,821	2,935	2,937	2,949	2,927