

# 前 言

本所在 e 時代國際化、世界村的理念下，以「**打造國際頂級新士林**」做為區政主軸，因應社會發展快速變遷，區政工作也朝向多元化、專業化發展，全體同仁秉持「**卓越自然、精益求精**」的精神，對區政推展不斷研究創新、建立團隊觀念、提昇服務品質，更藉由與民眾第一線的接觸，將民意反饋於行政改革，樹立廉能政府形象。

98 年是本所展現優質區政成效的 1 年，透過「**7 大次分區**」區政推動機制，推動各生活圈發展議題，建立由下而上之民意為施政依歸，經由「里民大會暨基層建設座談會」、「里鄰工作會報」、「市長與民有約」、「區里發展座談會」等管道反映民意，延伸區政觸角廣泛服務區民，解決各項市政問題。並藉「市容會報」、「區務會議」等積極整合區級行政機關與學校資源，以市政推動樞紐作為區政未來發展目標。

注重地方藝文與社區文化再造，舉辦了「2009 士林文化節」、「童畫世界創意展」、「成年禮」、「身心障礙休閒運動會」、「長青休閒運動會」、「春嬉山林登山活動」等許多具有特色之活動，展現本區特有外僑社區人文風俗及豐富多樣的自然生態之美，樹立社區國際文化交流典範，喚起市民對老舊社區的認識與關懷，進而成為社區改造之動力。

在保障區民生命財產方面，陸續協助各里、社區成立 30 支里鄰巡守隊，落實社區守望相助。落實區級防災，與軍、警、消防、工務、醫療、衛生、學校等機關實施區級災害防救演習，並配合社區防災教育宣導。

落實 e 化，以「市民 e 點通」線上申辦作業、連結戶役政及地政資訊系統擴大市政虛擬資料庫運用於「免書證、免謄本」服務、擴大公文電子交換執行率、加強推動區政資訊化工作，擴充區政資料庫運用等，強化員工職能訓練，提高工作速度與品質等建立本所自動化資訊服務管道，為進入知識經濟時代奠下基礎。

各項為民服務措施之精進方面，成立聯合服務小組、綜合受理櫃檯服務、無障礙空間設施更新、多功能按摩椅、行政大樓健康步道、全面雙語化環境、開辦「新移民中文研習班」等多項便民、貼心的服務。

未來施政努力方向，以兼顧地方文化發展與都市社區更新為主，將 7 大生活圈定位其發展主軸：陽明山生活圈－生態、休閒、大學城；天母生活圈－宜居、宜遊、國際村；蘭雅生活圈－門戶、結點、新地標；芝山岩生活圈－史蹟、親水、好家園；街上生活圈－古風、產業、好厝邊；後港生活圈－生活、運轉、新產業；社子生活圈－文史、生態、新樂園，配合臺北市政府各項市政規劃，喚起區民對社區、市政的關心，為繁榮地方共同奮鬥。

本區務統計要覽旨在將士林區 98 年有關地理、人文、行政組織等基本資料及民政、社會、經建、兵役、人文、秘書等各項區政業務，藉統計數據呈現其概況及工作成果，並輔以統計圖表扼要說明。在多年來全體同仁的努力和您的支持之下。誠摯盼望各界先進不吝指正，並繼續給予本所支持與鼓勵，讓士林區的建設達到更盡善盡美之境界，再次感謝您的支持。

敬祝您

身體健康

闔家平安！

區長 張義芳 謹上  
中華民國 99 年 3 月

# 目 錄

## 一、一般概況

- 1-1 臺北市士林區已登記公私有土地筆數面積…………… 5
- 1-2 臺北市士林區各里鄰戶口數…………… 6-7
- 1-3 臺北市士林區現住人口之年齡分配…………… 8
- 1-4 臺北市士林區現住人口之教育程度…………… 9
- 1-5 臺北市士林區現住人口之婚姻狀況…………… 10

## 二、行 政

- 2-1 臺北市士林區公所組織系統表…………… 11
- 2-2 臺北市士林區公所編制及現有員額…………… 12
- 2-3 臺北市士林區公所現有職員人數—按教育程度分…………… 13
- 2-4 臺北市士林區公所現有職員人數—按考試及格別分…………… 14
- 2-5 臺北市士林區公所現有職員人數—按年齡分…………… 15
- 2-6 臺北市士林區公所經費預決算數額—按工作計畫別分…………… 16
- 2-7 臺北市士林區公所經費預決算數額—按用途別科目分…………… 17
- 2-8 臺北市士林區調解業務概況表…………… 18

## 三、民 政

- 3-1 臺北市士林區里長選舉概況…………… 19
- 3-2 臺北市士林區鄰長遴聘概況…………… 20-21
- 3-3 臺北市士林區里民大會出席情形及建議案件數…………… 22
- 3-4 臺北市士林區改善市容查報有關案件執行情形…………… 23
- 3-5 臺北市士林區鄰長異動概況…………… 24
- 3-6 臺北市士林區各級學校一覽表…………… 25-29
- 3-7 臺北市士林區體育活動概況…………… 30
- 3-8 臺北市士林區維護市容會報決議案件辦理情形…………… 31

## 四、社 會

4-1	臺北市士林區社區發展協會會員人數	33
4-2	臺北市士林區推行社區發展工作成果	34
4-3	臺北市士林區社會福利及救濟概況	35
4-4	臺北市士林區輔導市民以工代賑臨時工作概況	36
4-5	臺北市士林區低收入戶人口	37-40
4-6	臺北市士林區辦理急難救助概況	41
4-7	臺北市士林區遭受災害救助情形	42
4-8	臺北市士林區身心障礙人口一覽表	43
4-9	臺北市士林區 65 歲長者暨身心障礙市民申領免費乘車悠遊卡情形	44
4-10	臺北市士林區全民健保第一、五、六類保險對象統計	45

## 五、經 建

5-1	臺北市士林區鄰里工程施工概況	47
5-2	臺北市士林區鄰里公園概況	48
5-3	臺北市士林區耕地面積及農業戶口	49
5-4	臺北市士林區米穀種植面積及產量	50
5-5	臺北市士林區園藝作物種植面積及產量	51
5-6	臺北市士林區普通及特種作物種植面積及產量	52
5-7	臺北市士林區家畜家禽頭數	52

## 六、兵 役

6-1	臺北市士林區服兵役役男列級家屬各項慰、補助費發放情形	53
6-2	臺北市士林區服兵役役男列級家屬安家生活扶助費發放情形	54
6-3	臺北市士林區服兵役役男列級家屬全民健康保險醫療補助費核發情形	55

## 七、人 文

7-1	臺北市士林區神壇、寺廟、財團法人寺廟一覽表	57-71
7-2	臺北市士林區聚會所、財團法人教會一覽表	72-73
7-3	臺北市士林區宗教團體興辦公益慈善及社會教化事業概況	74

# 本區沿革、概況

## 壹、本區沿革

士林區位於台北市北部，居大屯火山巔南側斜面及台北盆地北部。東北為山地，平原分佈在西南部磺溪下游及基隆河、淡水河間地帶。前者稱士林平原，後者即社仔平原。

士林區，舊名八芝連林，又改稱為芝蘭。「八芝連林」是藩語，是溫泉之義。漢籍上最早的記錄是載於清雍正二年黃叔敬「台海使槎錄」藩俗六考中：清代地方行政區名叫做「芝蘭堡」。至清末，科名特盛，文風蔚起，以其名不雅，改稱「士林」，是「士子如林」的意思。

改本區沿革由來已久。史前遺址有芝山岩遺址及社子遺址等。漢人尙未進入本區開闢前，為山胞麻少翁新社所居。

1. 永曆 15 年鄭成功時代台灣北部均隸天興縣，本區屬之。後隸天興州。
2. 清康熙 23 年，隸諸羅縣。
3. 雍正元年，隸淡水廳淡水堡，後隸芝蘭堡。
4. 光緒元年，隸淡水縣芝蘭一堡。
5. 光緒 21 年日人據台，5 月 13 日（日明治 28 年 6 月 5 日）初置台北縣，屬縣直轄。
6. 光緒 23 年 4 月 26 日，縣下屬辦務置，隸士林辦務置。
7. 光緒 24 年，改隸台北辦務署。
8. 光緒 27 年，廢縣置廳，隸台北廳士林支廳。
9. 宣統元年 10 月 13 日，支廳下置區署，隸士林、社仔及和尚洲 3 區。
10. 民國 9 年（日本大正 9 年）7 月，廢廳署州，隸台北州七星郡士林庄。
11. 民國 22 年 12 月 20 日改士林庄為士林街。
12. 民國 34 年光復改制，廢街為士林鎮，隸台北縣北星區。
13. 民國 36 年 1 月，廢七星區，改隸淡水區。
14. 民國 38 年與北投鎮合併成草山管理局，隸草山管理局士林鎮。
15. 民國 39 年頒布行政區域調整方案，與北投鎮合稱陽明山管理局，隸陽明山管理局士林鎮。
16. 民國 56 年 7 月 1 日併入台北市，為士林區。
17. 民國 79 年 3 月 12 日台北市第四期行政區域調整現為本市 12 行政區之一，轄內有仁勇等 50 里，民國 91 年 9 月 1 日增加為 51 里。

## 貳、本區地理、人口、工商分佈、農佈狀況、文教組織、宗教與名勝古蹟：

### 一、地理：

本區位於台北盆地之東北，東北俱為山嶽、丘陵相接，以名峰七星山為最高，海拔 1,109 公尺，東南有鄰界大崙山嶺及大直諸山，西南一帶平地平坦，全區面積 63.9143 平方公里，幅員廣闊，為本市 12 行政區面積最大之區，東與台北縣萬里鄉、汐止鎮接壤，西以淡水河和台北縣蘆洲鄉為界，南臨中山區、內湖區，北接北投區，山區地質屬水成岩或火成岩而成之土性，平地則屬沖積層土質，唯西南社子一帶屬砂質，區內較為重要之溪河有：

- (一)淡水河：係大漢溪、新店溪兩川之合流，從台北縣新莊市入本市雙園區折向西流，經本區西南端之社子轉北投區關渡出海。
- (二)基隆河：源於基隆市暖暖山區，流經本市南港、內湖、松山、中山及本區，至北投區關渡會合淡水河出海。因河道彎曲，河床淤泥過高，遇有豪雨即成水患，基隆河甚而改道，形成「基隆河廢河道」，影響景觀及土地開發甚大，經市政府自民國 71 年度起於廢河道實施填土工程約有 42 公頃土地，增加百億以上之價值，可見基隆河及其支流對本區之重要。
- (三)雙溪：係內雙溪、外雙溪兩溪之合流，匯集本區菁山、平等、翠山里一帶山水，於至善路 3 段間交會，經本區西南地帶流入基隆河。
- (四)磺溪：位於本區與北投區交界，由陽明山流經本區西側各里，與雙溪會合同流基隆河。

### 二、人口：

在民國 35 年台灣光復初期，本區僅有 4,985 戶 21,080 人，迄至目前已有 99,484 戶 283,855 人，就人口數而言，在台北市 12 行政區中居第 2 位，僅次於大安區。

### 三、工商業分佈：

在功能上，本區主要是農業區轉變為住宅兼文化區，而非工業區或商業區，不過為適應居民日常生活需要，許多小規模的商店和小型工廠也就依其地利應運而生。比較重要的商店絕大多數分佈在文林路、大東路、中正路、中山北路六段及延平北路，至於工廠則集中在社子與後港一帶。

### 四、農牧狀況：

本區土地大部份為都市計畫之保護區與農業區，現有耕地面積 3,319.84 公頃，其中以林地 2,145 公頃居多，旱地面積 894.91 公頃次之，田 256.7 公頃第三，主要產物為蔬菜、花卉、柑桔等，其中蔬菜之產量除可滿足區內居民之需求外，更具調解本市菜類供應之功能，另農家以飼養豬、雞為多，甚具經濟價值，對農民之收益幫助頗大。

## 五、文教組織：

本區現有教育機構 86 所，包括大學 5 所、高中（職）5 所、完全中學 4 所、國中 6 所、國小 20 所、幼稚園 46 所（另美國學校、日僑學校、台灣神學院、其他軍事學院未列入本統計）。本區的文化機構共有 6 處，其中除故宮博物院及中影文化城較具規模外，餘為李克駿圖書館、牧愛之友社圖書館、林語堂紀念圖書館、台北市立圖書館社子分館等。另本區在此數年間於各個角落分別成立 96 個晨間運動團隊。

## 六、宗教與名勝古蹟：

本區宗教組織主要有 5 大類，基督教會 16 所、佛教寺廟 22 所、神壇 205 處、道教廟宇 12 所，名勝古蹟則有芝山巖、平頂古圳、雙溪瀑布、陽明山溫泉、大嶺頭、水源地、雙溪公園、菁山露營區、神農宮、惠濟宮、慈誠宮、隘門、草山御賓館、士林官邸、士林公有市場、潘宮籌墓、草山水道系統、天母白屋、摩耶精舍、閻錫山故居暨墓。

# 臺北市士林區行政區域圖



1.	永倫里	11.	承德里	21.	蘭興里	31.	天壽里
2.	社新里	12.	後港里	22.	德行里	32.	天祿里
3.	葫蘆里	13.	福中里	23.	福志里	33.	天福里
4.	福順里	14.	前港里	24.	忠誠里	34.	三玉里
5.	福華里	15.	義信里	25.	名山里	35.	天玉里
6.	明勝里	16.	福佳里	26.	蘭雅里	36.	天山里
7.	社園里	17.	福德里	27.	聖山里	37.	天和里
8.	社子里	18.	仁勇里	28.	岩山里	38.	富光里
9.	葫東里	19.	德華里	29.	芝山里		
10.	百齡里	20.	舊佳里	30.	永福里		

# 一、一般概況



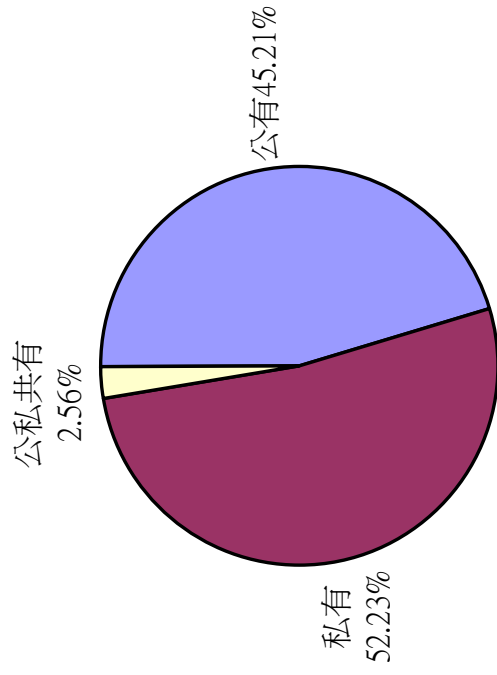
# 1-1 臺北市士林區已登記公私有土地筆數面積

中華民國 98 年底

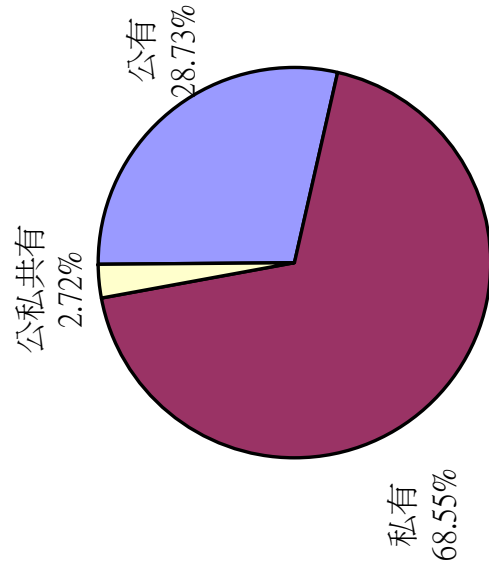
項 目	已登記土地面積(公頃)	已登記土地筆數(筆)
公私有別		
總 計	5,938.0662	70,847
公有	2,684.8842	20,353
私有	3,101.2076	48,569
公私共有	151.9744	1,925

資料來源：

已登記土地面積



已登記土地筆數



## 1-2 臺北市士林區各里鄰戶口數

中華民國 98 年底

里 別	面 積 (平方公里)	鄰 數 (鄰)	戶 數 (戶)	人 口 數		(人)
				合 計	男	
總 計	63.9143	987	99,484	283,855	138,331	145,524
三玉里	0.6521	21	1,972	5,771	2,728	3,043
仁勇里	0.1430	17	1,506	4,435	2,172	2,263
公館里	1.3750	9	521	1,465	775	690
天山里	0.2278	20	2,597	7,526	3,526	4,000
天母里	1.3670	20	2,370	7,020	3,330	3,690
天玉里	0.2695	29	3,241	9,130	4,207	4,923
天和里	1.1051	21	2,703	8,273	3,949	4,324
天祿里	0.1360	16	1,834	5,293	2,465	2,828
天壽里	0.1535	16	1,806	5,144	2,422	2,722
天福里	0.1466	20	2,252	6,685	3,121	3,564
平等里	6.1200	10	521	1,511	772	739
永倫里	0.3450	23	2,546	7,212	3,666	3,546
永福里	1.0630	10	471	1,396	709	687
名山里	0.3801	25	2,553	7,441	3,463	3,978
百齡里	0.2195	27	2,445	7,604	3,718	3,886
岩山里	0.2804	16	1,319	3,868	1,848	2,020
忠誠里	0.2090	25	1,972	5,652	2,705	2,947
承德里	0.1410	21	2,175	5,694	2,663	3,031
明勝里	0.2163	18	1,874	5,061	2,454	2,607
東山里	1.0065	22	1,758	5,649	2,811	2,838
社子里	0.3240	23	2,242	6,530	3,263	3,267
社園里	0.3080	26	2,447	7,637	3,792	3,845
社新里	0.2340	28	3,016	8,517	4,331	4,186
芝山里	1.6450	30	2,582	7,752	3,750	4,002
前港里	0.2055	13	1,605	4,669	2,252	2,417
後港里	0.4699	25	2,849	8,276	4,106	4,170

資料來源：士林區戶政事務所

## 1-2 臺北市士林區各里鄰戶口數

中華民國 98 年底

里 別	面 積 (平方公里)	鄰 數 (鄰)	戶 數 (戶)	人 口 數		(人)
				合 計	男 女	
富光里	0.1870	25	2,026	6,188	3,055	3,133
富洲里	1.1200	17	2,092	5,645	3,000	2,645
菁山里	16.7430	10	583	1,727	927	800
陽明里	1.5650	23	1,346	3,117	1,538	1,579
新安里	2.0620	10	747	2,184	1,103	1,081
溪山里	11.6500	10	529	1,496	793	703
義信里	0.1095	14	1,336	3,688	1,815	1,873
聖山里	0.0990	22	1,768	5,175	2,457	2,718
胡東里	0.2710	13	1,364	3,940	1,958	1,982
葫蘆里	0.2380	27	2,570	7,774	3,808	3,966
福中里	0.2500	17	2,299	6,756	3,268	3,488
福安里	1.8750	12	1,726	4,914	2,675	2,239
福志里	0.4070	24	2,851	7,866	3,814	4,052
福佳里	0.5864	26	2,830	8,127	3,915	4,212
福林里	1.9500	18	1,162	3,211	1,554	1,657
福華里	0.3009	28	2,551	6,941	3,414	3,527
福順里	0.3100	15	1,879	5,315	2,640	2,675
福德里	0.2510	20	2,654	6,112	3,193	2,919
翠山里	1.7082	12	1,169	2,861	1,373	1,488
德行里	0.1760	16	1,710	4,435	2,104	2,331
德華里	0.2630	19	2,178	6,033	2,858	3,175
臨溪里	2.2998	12	1,182	3,106	1,557	1,549
舊佳里	0.1757	22	2,313	6,476	3,106	3,370
蘭雅里	0.2585	25	3,120	8,945	4,270	4,675
蘭興里	0.3155	19	2,322	6,612	3,138	3,474

資料來源：士林區戶政事務所

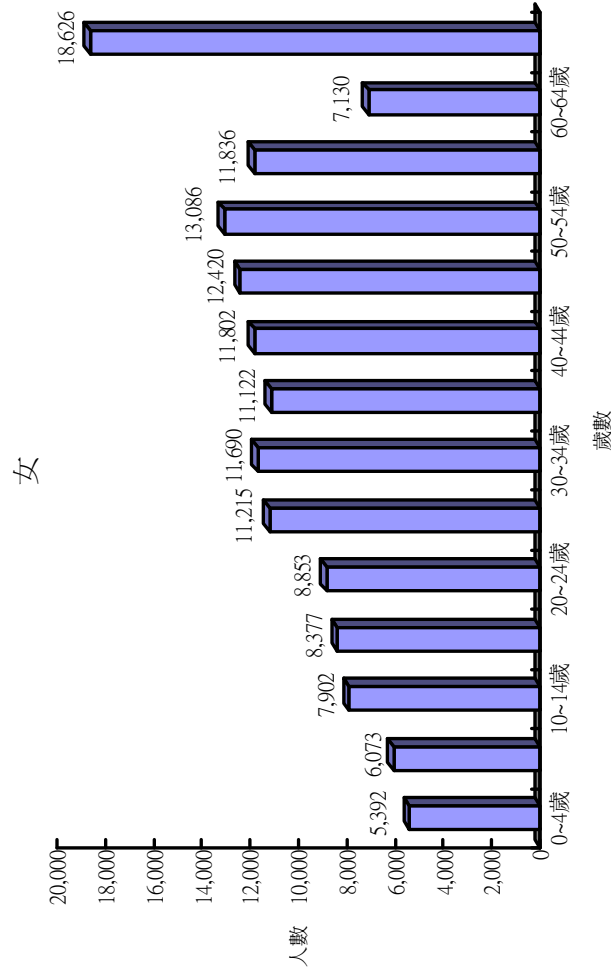
# 1-3 臺北市士林區現住人口之年齡分配

中華民國 98 年底

單位：人

性別	總計	0~4 歲	5~9 歲	10~14 歲	15~19 歲	20~24 歲	25~29 歲	30~34 歲	35~39 歲	40~44 歲	45~49 歲	50~54 歲	55~59 歲	60~64 歲	65 歲以上
總計	283,855	11,329	12,690	16,566	17,615	18,007	22,544	22,386	21,085	22,266	23,368	24,689	22,745	13,742	34,823
男	138,331	5,937	6,617	8,664	9,238	9,154	11,329	10,696	9,963	10,464	10,948	11,603	10,909	6,612	16,197
女	145,524	5,392	6,073	7,902	8,377	8,853	11,215	11,690	11,122	11,802	12,420	13,086	11,836	7,130	18,626

資料來源：士林區戶政事務所



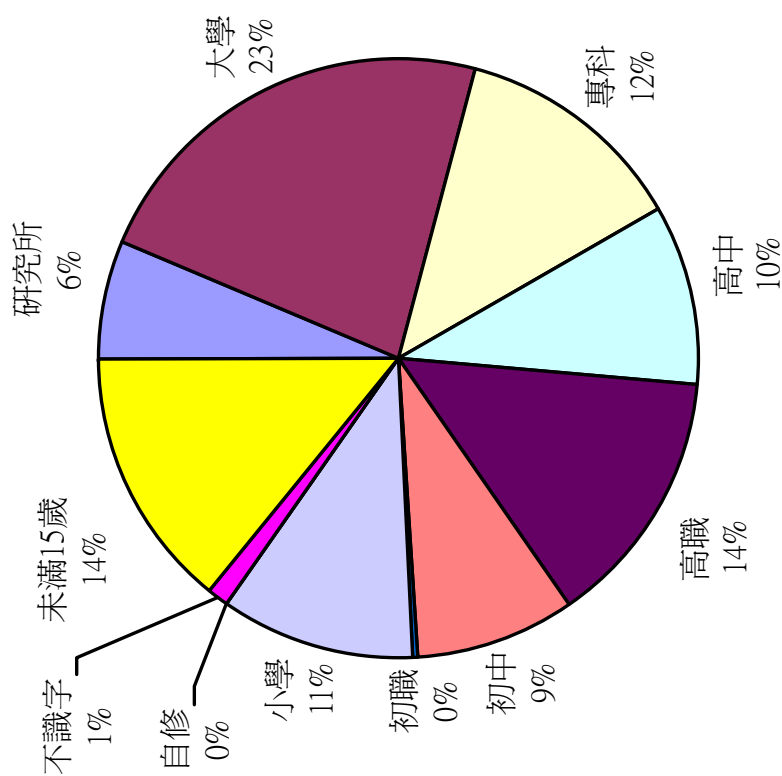
# 1-4 臺北市士林區現住人口之教育程度

中華民國 98 年底

單位：人

性別	總計	歲										以				未滿 15 歲
		合計	研究所	大學	專科	高中	高職	初中	初職	小學	自修	不識字				
總計	283,855	243,270	17,762	65,220	35,419	27,538	39,539	24,306	424	29,919	724	2,419	40,585			
男	138,331	117,113	10,886	32,254	17,281	14,106	18,386	12,353	212	11,159	159	317	21,218			
女	145,524	126,157	6,876	32,966	18,138	13,432	21,153	11,953	212	18,760	565	2,102	19,367			

資料來源：士林區戶政事務所



# 1-5 臺北市士林區現住人口之婚姻狀況

中華民國 98 年底

單位：人

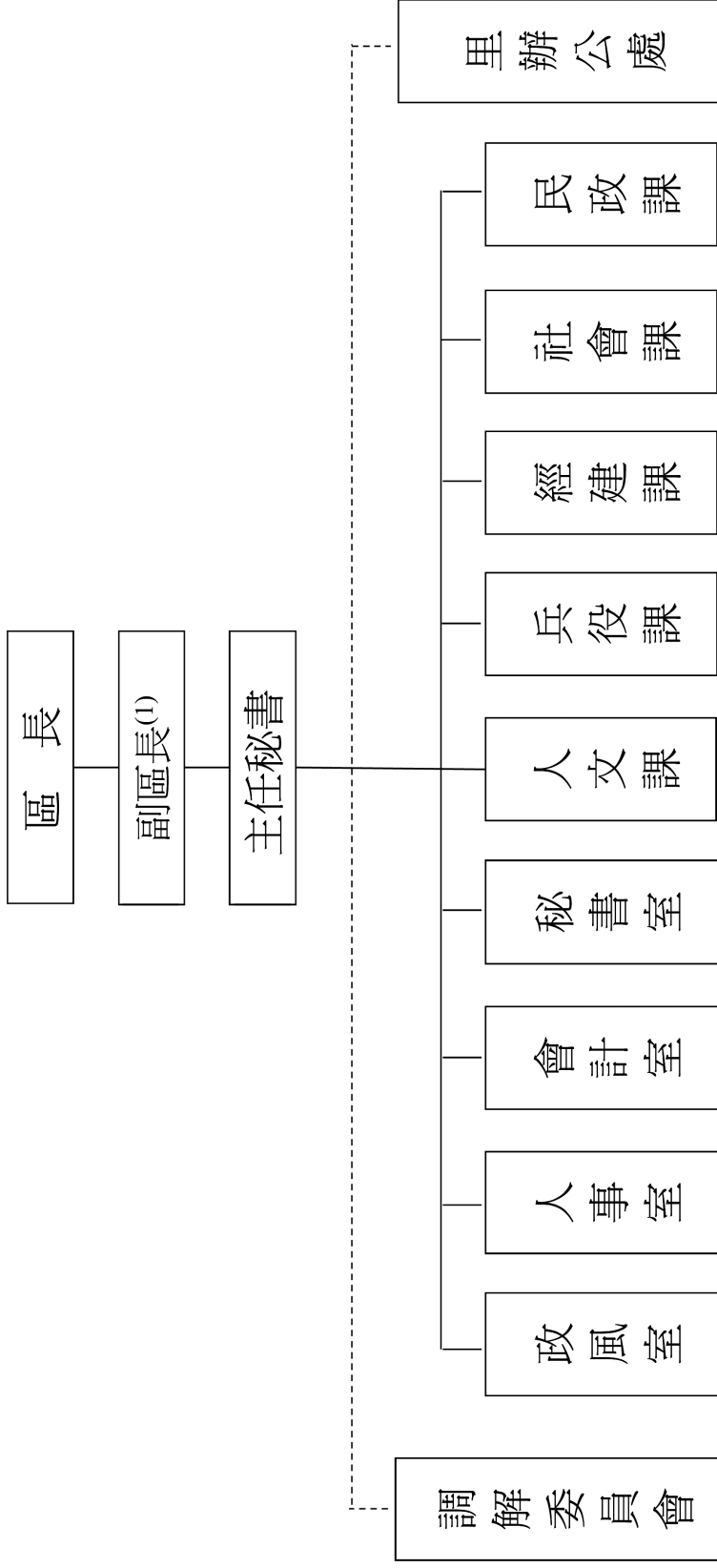
性別	總計	15 歲以上					未滿 15 歲				
		合計	未婚	有配偶	離婚	喪偶	合計	未婚	有配偶	離婚	喪偶
總計	283,855	243,270	87,921	126,766	15,167	13,416	40,585				
男	138,331	117,113	44,962	62,831	6,912	2,408	21,218				
女	145,524	126,157	42,959	63,935	8,255	11,008	19,367				

資料來源：士林區戶政事務所

## 二、行政

## 2-1 臺北市士林區公所組織系統表

中華民國 98 年底



資料來源：

附註：(1)無副區長免填



## 2-2 臺北市士林區公所編制及現有員額<sup>(1)</sup>

中華民國 98 年底

單位：人

職稱	別	職等	合計		秘書室 <sup>(2)</sup>		民政課		社會課		經建課		兵役課		人文課		會計室		人事室		政風室	
			編制	現有	編制	現有	編制	現有	編制	現有	編制	現有	編制	現有	編制	現有	編制	現有	編制	現有	編制	現有
總區	計	--	156	140	33	23	68	65	14	13	12	11	14	13	5	5	4	4	4	4	2	2
區長		9-10	1	1	1	1	--	--	--	--	--	--	--	--	--	--	--	--	--	--	--	--
副區長		9	1	1	1	1	--	--	--	--	--	--	--	--	--	--	--	--	--	--	--	--
主任秘書		8-9	1	1	1	1	--	--	--	--	--	--	--	--	--	--	--	--	--	--	--	--
調解會秘書		5-7	1	1	1	1	--	--	--	--	--	--	--	--	--	--	--	--	--	--	--	--
秘書		7	1	1	1	1	--	--	--	--	--	--	--	--	--	--	--	--	--	--	--	--
視導		7	2	-	3	--	--	--	--	--	--	--	--	--	--	--	--	--	--	--	--	--
課長(室主任)		7-8	9	9	1	1	1	1	1	1	1	1	1	1	1	1	1	1	1	1	1	1
技士		5或6-7	5	4	0	1	--	--	--	--	4	3	--	--	--	--	--	--	--	--	--	--
課員(佐助理員)		5或6-7 (4-5或6)	51	49	9	8	11	12	8	8	3	3	11	11	2	1	3	3	2	1	1	1
技佐		4-5	3	2	--	--	--	--	--	--	3	2	--	--	--	--	--	--	--	--	--	--
辦事員		3-5	23	20	8	6	5	3	5	4	1	2	2	1	3	--	--	--	1	--	--	--
書記(雇員)		1-3	7	2	7	2	--	--	--	--	--	--	--	--	--	--	--	--	--	--	--	--
里幹事		4-5或6	51	49	0		51	49	0	--	--	--	--	--	--	--	--	--	--	--	--	--
其他		--	--	--	--	--	--	--	--	--	--	--	--	--	--	--	--	--	--	--	--	--

資料來源：

附註：(1)本區本年底有技工 4 人，工友 9 人，駕駛 1 人，駐衛警 5 人。

(2)區長、副區長、主任秘書、調解會秘書、秘書、視導列於秘書室。

2-3 臺北市士林區公所現有職員人數—按教育程度分<sup>(1)</sup>  
中華民國 98 年底

單位：人

項 目 別	總 計	研 究 所		大學畢業	專科畢業	高中(職)畢業	國(初)中以下
		合計	博 士				
總 計	140	13		65	47	15	-
男	49	9	-	22	12	6	-
女	91	4	-	43	35	9	-
政 務 人 員	-	-	-	-	-	-	-
男	-	-	-	-	-	-	-
女	-	-	-	-	-	-	-
民選機關首長	-	-	-	-	-	-	-
男	-	-	-	-	-	-	-
女	-	-	-	-	-	-	-
簡薦委任(派)人員(含雇員)	140	13	-	65	47	15	-
簡 任 (派)	1	-	-	-	1	-	-
男	1	-	-	-	1	-	-
女	-	-	-	-	-	-	-
薦 任 (派)	62	5	-	30	21	6	-
男	28	4	-	14	6	4	-
女	34	1	-	16	15	2	-
委 任 (派)	77	8	-	35	25	9	-
男	20	5	-	8	5	2	-
女	57	3	-	27	20	7	-
聘 任	-	-	-	-	-	-	-
男	-	-	-	-	-	-	-
女	-	-	-	-	-	-	-
醫 事 人 員	-	-	-	-	-	-	-
男	-	-	-	-	-	-	-
女	-	-	-	-	-	-	-
雇 員	-	-	-	-	-	-	-
男	-	-	-	-	-	-	-
女	-	-	-	-	-	-	-
警察(消防)人員	-	-	-	-	-	-	-
警 監	-	-	-	-	-	-	-
男	-	-	-	-	-	-	-
女	-	-	-	-	-	-	-
警 正	-	-	-	-	-	-	-
男	-	-	-	-	-	-	-
女	-	-	-	-	-	-	-
警 佐	-	-	-	-	-	-	-
男	-	-	-	-	-	-	-
女	-	-	-	-	-	-	-

資料來源：

附 註：(1)請依人事處行政機關人事業務查報表資料填報。

2-4 臺北市士林區公所現有職員人數—按考試及格類別分<sup>(1)</sup>  
中華民國 98 年底

單位：人

項目別	總計	考 試					格 及			種		依其他法令進用
		合計	高等考試	普通考試	初等考試	特種考試	升等考試	其他考試	類 <sup>(2)</sup>			
總計	140	137	10	33	10	43	34	7	3			
男	49	47	8	10	2	19	6	2	2			
女	91	90	2	23	8	24	28	5	1			
政 務 人 員	-	-	-	-	-	-	-	-	-			
男	-	-	-	-	-	-	-	-	-			
女	-	-	-	-	-	-	-	-	-			
民 選 機 關 首 長	-	-	-	-	-	-	-	-	-			
男	-	-	-	-	-	-	-	-	-			
女	-	-	-	-	-	-	-	-	-			
簡薦委任(派)人員(含雇員)	140	137	11	33	10	43	34	7	3			
簡任	1	1	-	-	-	1	-	-	-			
男	1	1	-	-	-	1	-	-	-			
女	-	-	-	-	-	-	-	-	-			
薦任	62	62	10	5	-	22	20	5	-			
男	28	28	8	1	-	12	6	1	-			
女	34	34	2	4	-	10	14	4	-			
委任	77	74	-	28	10	20	14	2	3			
男	20	18	-	9	2	6	-	1	2			
女	57	56	-	19	8	14	14	1	1			
聘	-	-	-	-	-	-	-	-	-			
男	-	-	-	-	-	-	-	-	-			
女	-	-	-	-	-	-	-	-	-			
醫 事 人 員	-	-	-	-	-	-	-	-	-			
男	-	-	-	-	-	-	-	-	-			
女	-	-	-	-	-	-	-	-	-			
雇 員	-	-	-	-	-	-	-	-	-			
男	-	-	-	-	-	-	-	-	-			
女	-	-	-	-	-	-	-	-	-			
警 察 (消 防) 人 員	-	-	-	-	-	-	-	-	-			
警 監	-	-	-	-	-	-	-	-	-			
男	-	-	-	-	-	-	-	-	-			
女	-	-	-	-	-	-	-	-	-			
警 正	-	-	-	-	-	-	-	-	-			
男	-	-	-	-	-	-	-	-	-			
女	-	-	-	-	-	-	-	-	-			
警 佐	-	-	-	-	-	-	-	-	-			
男	-	-	-	-	-	-	-	-	-			
女	-	-	-	-	-	-	-	-	-			

資料來源：

附註：(1)請依人事處行政機關人事業務查報表資料填報。

(2)考試係指應考選機關舉辦之各類考試及格並取得及格證書者，無考試及格資格者，請填「依其他法令進用」欄。

2-5 臺北市士林區公所現有職員人數—按年齡分<sup>(1)</sup>  
中華民國 98 年底

單位：人

項目別	總計	24歲以下	25-29歲	30-34歲	35-39歲	40-44歲	45-49歲	50-54歲	55-59歲	60-64歲	65歲以上
總計	140	2	11	17	11	23	37	21	15	3	-
男	49	-	6	8	4	5	9	7	9	1	-
女	91	2	5	9	7	18	28	14	6	2	-
政務人員	-	-	-	-	-	-	-	-	-	-	-
男	-	-	-	-	-	-	-	-	-	-	-
女	-	-	-	-	-	-	-	-	-	-	-
民選機關首長	-	-	-	-	-	-	-	-	-	-	-
男	-	-	-	-	-	-	-	-	-	-	-
女	-	-	-	-	-	-	-	-	-	-	-
簡薦委任(派)人員(含雇員)	140	2	11	17	11	23	37	21	15	3	-
簡任(派)	1	-	-	-	-	-	-	-	1	-	-
男	1	-	-	-	-	-	-	-	1	-	-
女	-	-	-	-	-	-	-	-	-	-	-
薦任(派)	62	-	1	1	5	11	17	13	13	1	-
男	28	-	1	-	2	4	7	5	8	1	-
女	34	-	-	1	3	7	10	8	5	-	-
委任(派)	77	2	10	16	6	12	20	8	1	2	-
男	20	-	5	8	2	1	2	2	-	-	-
女	57	2	5	8	4	11	18	6	1	2	-
聘任	-	-	-	-	-	-	-	-	-	-	-
男	-	-	-	-	-	-	-	-	-	-	-
女	-	-	-	-	-	-	-	-	-	-	-
醫事人員	-	-	-	-	-	-	-	-	-	-	-
男	-	-	-	-	-	-	-	-	-	-	-
女	-	-	-	-	-	-	-	-	-	-	-
雇員	-	-	-	-	-	-	-	-	-	-	-
男	-	-	-	-	-	-	-	-	-	-	-
女	-	-	-	-	-	-	-	-	-	-	-
警察(消防)人員	-	-	-	-	-	-	-	-	-	-	-
警監	-	-	-	-	-	-	-	-	-	-	-
男	-	-	-	-	-	-	-	-	-	-	-
女	-	-	-	-	-	-	-	-	-	-	-
警正	-	-	-	-	-	-	-	-	-	-	-
男	-	-	-	-	-	-	-	-	-	-	-
女	-	-	-	-	-	-	-	-	-	-	-
警佐	-	-	-	-	-	-	-	-	-	-	-
男	-	-	-	-	-	-	-	-	-	-	-
女	-	-	-	-	-	-	-	-	-	-	-

資料來源：

附註：(1)請依人事處行政機關人事業務查報表資料填報。

## 2-6 臺北市士林區公所經費預算決算數額--按工作計畫別分

單位：元

科目	本年度預算數 (98年度)	上 年 度 ( 97 年 度 )		本年度與上年度預算比較	
		預算數	決算數	增 減 數	增 減 率 (%)
<b>總 計</b>	<b>266,336,053</b>	<b>306,977,375</b>	<b>301,450,012</b>	<b>- 40,641,322</b>	<b>- 13.24%</b>
一般行政	49,598,151	49,229,915	48,640,509	368,236	0.75%
行政管理	49,598,151	49,229,915	48,640,509	368,236	0.75%
<b>區政業務</b>	<b>183,231,216</b>	<b>178,323,257</b>	<b>177,511,667</b>	<b>4,907,959</b>	<b>2.75%</b>
區政管理	183,231,216	178,323,257	177,511,667	4,907,959	2.75%
<b>建築及設備</b>	<b>26,025,725</b>	<b>16,535,222</b>	<b>16,394,313</b>	<b>9,490,503</b>	<b>57.40%</b>
營建工程	22,089,548	13,267,622	13,151,310	8,821,926	66.49%
交通及運輸設備	-	640,000	640,000	- 640,000	- 100.00%
他設備	3,936,177	2,627,600	2,603,003	1,308,577	49.80%
<b>道路橋樑工程</b>	<b>-</b>	<b>48,326,734</b>	<b>46,207,610</b>	<b>- 48,326,734</b>	<b>- 100.00%</b>
道路及橋樑工程	-	48,326,734	46,207,610	- 48,326,734	- 100.00%
<b>公園綠化及風景區工程</b>	<b>7,480,961</b>	<b>9,562,247</b>	<b>8,403,598</b>	<b>- 2,081,286</b>	<b>- 21.77%</b>
公園及綠化工程	7,480,961	9,562,247	8,403,598	- 2,081,286	- 21.77%
<b>接受中央補助建設支出</b>	<b>-</b>	<b>5,000,000</b>	<b>4,292,315</b>	<b>- 5,000,000</b>	<b>- 100.00%</b>
接受中央各部會補助建設支出	-	5,000,000	4,292,315	- 5,000,000	- 100.00%
<b>第一預備金</b>	<b>-</b>	<b>-</b>	<b>-</b>	<b>-</b>	<b>0.00%</b>
第一預備金 <sup>(1)</sup>	-	-	-	-	0.00%

資料來源：

附 註：(1)第一預備金預算數為動支後之淨額，決算數請攤至其他工作計畫。

2-7 臺北市士林區公所經費預算決算數額--按用途別科目分

單位：元

科目	本年度預算數 (98年度)	上年度(97年度)		本年度與上年度預算比較	
		預算數	決算數	增減數	增減率(%)
總計	266,336,053	306,977,375	301,450,012	- 40,641,322	-13.24%
人事費	131,776,573	131,187,205	131,186,031	589,368	0.45%
業務費	20,689,170	18,322,583	17,399,453	2,366,587	12.92%
獎補助及損失(經常門)	73,156,417	70,873,002	70,396,310	2,283,415	3.22%
債務費	-	-	-	-	0.00%
預備金	-	-	-	-	0.00%
設備及投資	33,506,686	79,424,203	75,297,836	- 45,917,517	-57.81%
獎補助及損失(資本門)	7,207,207	7,170,382	7,170,382	36,825	0.51%

資料來源：

## 2-8 臺北市士林區調解業務概況表

中華民國 98 年

件數 調解事 件種類	民 事 案 件							刑 事 案 件									
	合計	債務	租賃	物權	親屬	繼承	商事	營建 工程	其他	合計	妨害 風化	妨害婚 姻及家 庭	傷害及 毀棄損 壞	妨害自 由名譽 信用及 秘密	竊盜及 侵占詐 欺	其他	
小計	343	32	37	40	-	-	-	-	234	455	1	2	431	15	-	6	
受 理	-	-	-	-	-	-	-	-	-	-	-	-	-	-	-	-	
新 收	343	32	37	40	-	-	-	-	234	455	1	2	431	15	-	6	
調 解 成 立	83	7	8	3	-	-	-	-	65	229	-	-	224	3	-	2	
調 解 不 成 立	136	19	17	16	-	-	-	-	84	100	1	1	89	8	-	1	
不 到 場	68	4	4	12	-	-	-	-	48	99	-	1	91	4	-	3	
其 他	56	2	8	9	-	-	-	-	37	27	-	-	27	-	-	-	
撤 回 或 駁 回	77	6	6	3	-	-	-	-	62	226	-	-	221	3	-	2	
法 院 已 核 定	6	1	2	-	-	-	-	-	3	3	-	-	3	-	-	-	
法 院 不 予 核 定	1	1	-	-	-	-	-	-	-	2	-	-	2	-	-	-	
今 年 未 結	24.00%	21.00%	21.00%	7.00%	0.00%	0.00%	0.00%	0.00%	27.00%	50.00%	0.00%	0.00%	51.00%	20.00%	0.00%	33.00%	
調 解 成 立 (%)																	

資料來源：

# 三、民政



### 3-1 臺北市士林區里長選舉概況

中華民國 98 年

里 別 <sup>(1)</sup>	選舉日期	選舉人數 (人)	投票數 (票)	投票率(%) (投票數/選舉 人數)*100	候選人數 (人)	當選人			
						姓名	年齡	性別	就職日期
總 計									
里									
里									
里									
里									
里									
里									
里									
里									
里									

資料來源：本所民政課(98 年未辦理里長選舉)

附 註：(1)本區現有 51 里,今年改選 0 里。

### 3-2 臺北市士林區鄰長遴聘概況 中華民國 98 年底

單位：鄰；人

里別	里內現有鄰數	年底鄰長人數		未遴聘鄰數	本年異動(解遴聘)鄰長數		
		合計	男		女	合計	男
總計	987	967	505	462	29	19	10
三玉里	21	21	15	6			
仁勇里	17	17	10	6			
公館里	9	9	6	3			
天山里	20	20	9	11			
天母里	20	20	12	8	1	1	
天玉里	29	24	18	7	1	1	
天和里	21	20	11	9			
天祿里	16	16	4	12	1		1
天壽里	16	15	6	10	1	1	
天福里	20	18	7	11			
平等里	10	10	9	1			
永倫里	23	23	14	9			
永福里	10	10	8	2			
名山里	25	25	13	12	1	1	
百齡里	27	27	12	15	1	1	
岩山里	16	16	8	8			
忠誠里	25	25	9	16	1	1	
承德里	21	20	8	12			
明勝里	18	18	6	12	1		1
東山里	22	22	6	14	2	1	1
社子里	23	23	15	8	3	2	1
社園里	26	26	15	11			
社新里	28	28	16	12	3	2	1
芝山里	30	29	8	21			
前港里	13	13	8	5			

資料來源：本所民政課

### 3-2 臺北市士林區鄰長遴聘概況 中華民國 98 年底

單位：鄰；人

里別	里內現有鄰數	年底鄰長人數		未遴聘鄰數	本年異動(解遴聘)鄰長數		
		合計	男		女	合計	男
後港里	25	25	15	10			
富光里	25	25	16	9			
富洲里	17	17	7	10			
菁山里	10	10	7	3	1	1	
陽明里	23	23	10	12	2	1	1
新安里	10	10	8	2			
溪山里	10	10	7	3	1	1	
義信里	14	13	5	8			
聖山里	22	21	9	12			
葫東里	13	13	6	7			
葫蘆里	27	27	10	17			
福中里	17	17	5	12			
福安里	12	11	9	2			
福志里	24	24	14	10			
福佳里	26	26	11	15			
福林里	18	14	11	3	4		
福華里	28	27	15	12	2	1	1
福順里	15	15	5	10			
福德里	20	20	13	7	2	1	1
翠山里	12	12	7	5			
德行里	16	16	10	6			
德華里	19	19	7	12	2	1	1
臨溪里	12	12	10	2	2	1	1
舊佳里	22	21	13	8			
蘭雅里	25	25	13	12	1	1	
蘭興里	19	19	7	12			

資料來源：本所民政課



3-4 臺北市士林區改善市容查報有關案件執行情形  
中華民國 98 年

單位：件

查報事項 區分 <sup>(1)</sup>	總計									
	一、 道路、水溝、 下水地、橋樑、 河川、堤防 等公共設施 之損壞事項	二、 公園、綠地、 行道樹、 等之維護、 修剪及扶正 事項	三、 廢棄物、 土、水溝、 下水道、 公廁等之清理 維護事項	四、 違規廣告物 查報事項	五、 交通號(標) 誌、標線之 修復及移除 廢棄交通號 誌事項	六、 門牌、街道 巷弄名牌之 維護事項	七、 路燈、水 電、電信、 瓦斯設施之 損壞修復事 項	八、 競選廣告物 之改善、移 除事項	九、 路霸檢舉 事項	十、 其他有礙市 容觀瞻及妨 害公共安全 事項
總計	2,741	434	6,693	2,013	668	53	855	1	26	111
查報	-	-	-	-	-	-	1	-	-	-
收件	2	2	-	-	-	-	10	-	-	-
移文	-	-	-	-	-	-	3	-	-	-
短期計畫	5	-	-	-	-	1	-	-	-	-
長期計畫	38	-	-	-	48	6	16	-	-	-
無法辦理	6	17	23	1	6	8	12	-	1	6
完工	11	-	-	-	-	6	6	-	-	-
查驗未通過	-	-	-	-	-	-	1	-	-	-
查驗未執行	-	-	-	-	-	-	1	-	-	-
結案	2,679	415	6,670	2,012	614	32	805	1	25	105

資料來源：本所民政課

附註：(1)待改分 0 件；改列非市容查報 154 件；轉府外單位 12 件；改列市容會報 1 件

### 3-5 臺北市士林區鄰長異動概況 中華民國 98 年

單位：鄰；人

月底別	現有鄰數	當月底實有鄰長數	當月底實有鄰長數與現有鄰數不符原因					當月行政區域調整增加鄰數	備註
			合計	空鄰	遷出未補聘	死亡未補聘	任期屆滿未遴聘		
1 月底	987	968	19	5	-	-	-	14	
2 月底	987	970	17	5		1		11	
3 月底	987	968	19	5		3		11	
4 月底	987	970	17	5				12	
5 月底	987	968	19	5				14	
6 月底	987	968	19	5		1		13	
7 月底	987	968	19	5		1		13	
8 月底	987	969	18	5				13	
9 月底	987	968	19	5		2		12	
10 月底	987	967	20	5		1		14	
11 月底	987	968	19	5				14	
12 月底	987	967	20	5		1		14	

資料來源：本所民政課

3-6 臺北市士林區各級學校<sup>(1)</sup>一覽表  
中華民國98年底

學 校 名 稱	現 任 校 長	所 在 里	地 址
東 吳 大 學	黃鎮台	福林里	臨溪路70號
銘 傳 大 學	李 銓	福林里	中山北路5段250號
文 化 大 學	楊泰順	陽明里	華岡路55號
體 育 學 院	陳坤樞	三玉里	忠誠路2段101號
中 國 海 專	陳文喜	富洲里	延平北路9段212號
泰 北 高 中	張水明	福林里	福林路240號
華 岡 藝 校	丁永慶	陽明里	建業路73巷8號
衛 理 女 中	吳家怡	臨溪里	至善路2段321號
士 林 高 商	黃贊瑾	後港里	士商路150號
華 興 中 學	陳守讓	芝山里	仰德大道1段101號
啓 明 學 校	林麗慧	三玉里	忠誠路2段207巷1號
啓 智 學 校	胡冠璋	三玉里	忠誠路2段207巷3號
陽 明 高 國 中	朱桂芳	後港里	中正路510號
百 齡 高 國 中	吳麗卿	義信里	承德路4段177號
福 安 國 中	施俞旭	福安里	延平北路7段250號
至 善 國 中	鍾芷芬	臨溪里	至善路2段360號
士 林 國 中	蕭梨梨	福德里	中正路345號
天 母 國 中	林美雲	三玉里	天母東路120號
格 致 國 中	許啓耀	陽明里	仰德大道4段75號
蘭 雅 國 中	尤玉莞	三玉里	忠誠路2段51號
文 昌 國 小	蕭福生	德華里	文林路615巷20號

3-6 臺北市士林區各級學校<sup>(1)</sup>一覽表  
中華民國98年底

學 校 名 稱	現 任 校 長	所 在 里	地 址
陽 明 山 國 小	陳仙英	新安里	仰德大道3段61號
富 安 國 小	吳勝學	富洲里	延平北路8段135號
天 母 國 小	王慧珠	天玉里	天玉街12號
葫 蘆 國 小	劉明晃	葫蘆里	環河北路3段95號
福 林 國 小	李月娥	福志里	福志路75號
百 齡 國 小	紀清珍	福中里	福港街205號
雨 聲 國 小	楊國如	岩山里	至誠路1段62巷70號
士 東 國 小	連寬寬	天祿里	中山北路6段392號
三 玉 國 小	黃維瑜	三玉里	天母東路116號
社 子 國 小	廖金春	永倫里	延平北路6段308號
蘭 雅 國 小	涂山華	蘭興里	磺溪街57號
芝 山 國 小	李田政	芝山里	德行東路285號
士 林 國 小	邱錦興	福德里	大東路165號
雨 農 國 小	留素芹	名山里	忠義街1號
劍 潭 國 小	陳錦蓮	明勝里	通河街16號
平 等 國 小	陳金山	平等里	平菁街101號
溪 山 國 小	張秀潔	溪山里	至善路3段199號
雙 溪 國 小	李振鋒	翠山里	中社路2段66號
華 興 國 小	高宏煙	芝山里	仰德大道1段101號
臺北市立士林國小附設幼稚園	蔡玉霞	福德里	臺北市士林區大東路165號
臺北市立士東國小附設幼稚園	余 芳	天祿里	臺北市士林區中山北路6段392號



3-6 臺北市士林區各級學校<sup>(1)</sup>一覽表  
中華民國98年底

學 校 名 稱	現 任 校 長	所 在 里	地 址
臺北市立福林國小附設幼稚園	吳明寰	福志里	臺北市士林區福志路75號
臺北市立陽明山國小附設幼稚園	林雪惠	新安里	臺北市士林區仰德大道3段61號
臺北市立社子國小附設幼稚園	李春吟	永倫里	臺北市士林區延平北路6段308號
臺北市立雨聲國小附設幼稚園	金幼梅	岩山里	臺北市士林區至誠路1段62巷70號
臺北市立富安國小附設幼稚園	劉紀婷	富洲里	臺北市士林區延平北路8段135號
臺北市立劍潭國小附設幼稚園	劉怡君	明勝里	臺北市士林區通河街16號
臺北市立溪山國小附設幼稚園	蘇瓊琚	溪山里	臺北市士林區至善路3段199號
臺北市立平等國小附設幼稚園	陳昭華	平等里	臺北市士林區平菁街101號
臺北市立百齡國小附設幼稚園	陳美君	福中里	臺北市士林區福港街205號
臺北市立雙溪國小附設幼稚園	王淑秋	翠山里	臺北市士林區中社路2段66號
臺北市立葫蘆國小附設幼稚園	莊雯雯	葫蘆里	臺北市士林區環河北路3段95號
臺北市立蘭雅國小附設幼稚園	李美玲	蘭興里	臺北市士林區橫溪街57號
臺北市立雨農國小附設幼稚園	游翠華	名山里	臺北市士林區忠義街1號
臺北市立芝山國小附設幼稚園	王素雯	芝山里	臺北市士林區德行東路285號
臺北市立文昌國小附設幼稚園	賴嘉莉	德華里	臺北市士林區文林路731號
天道幼稚園	孔令珍	福佳里	臺北市士林區文林路453號1、2樓
幼心幼稚園	陳麗娟	福德里	臺北市士林區中正路335巷18號
忠義幼稚園	林素貞	蘭雅里	臺北市士林區土東路54巷11、19、21號1樓
博仁幼稚園	梁光華	天壽里	臺北市士林區中山北路6段405巷29、31號1樓
現代私塾幼稚園	洪苑純	蘭雅里	臺北市士林區中山北路6段290巷48、50號1樓
日新幼稚園	曾玉玲	舊佳里	臺北市士林區士林前街77之1號、79號之1
育強幼稚園	楊文雪	社子里	臺北市士林區社正路45巷12號1、2樓

3-6 臺北市士林區各級學校<sup>(1)</sup>一覽表  
中華民國98年底

學 校 名 稱	現 任 校 長	所 在 里	地 址
江 慧 幼 稚 園	陳祺慧	社新里	臺北市士林區社子街146巷24、26、28號1樓
蘭 雅 幼 稚 園	凌淑惠	聖山里	臺北市士林區德行東路200號1樓
台灣聖公會附設牧愛堂幼稚園	謝美智	後港里	臺北市士林區中正路509號
求 真 幼 稚 園	鍾細綢	福中里	臺北市士林區通河東街1段166號
欣 光 幼 稚 園	王慧雯	百齡里	臺北市士林區福港街259巷4號1樓、2樓、6號
華 民 幼 稚 園	李淑媛	後港里	臺北市士林區承德路5段60、60之1、62、62之1號1、2、3樓
聖 德 幼 稚 園	周君錦	富光里	臺北市士林區葫蘆街60號
海 光 幼 稚 園	陳李麗珠	富光里	臺北市士林區葫蘆街30巷25號
何 嘉 仁 幼 稚 園	余國鳳	葫蘆里	臺北市士林區延平北路5段231巷1號
愛 光 幼 稚 園	陳素月	福順里	臺北市士林區重慶北路4段38號1樓及34號2樓
育 新 幼 稚 園	曹好姿	德華里	臺北市士林區福華路157巷2號
泰 安 幼 稚 園	郭華媛	德行里	臺北市士林區中山北路5段829巷14、16號
世 霖 幼 稚 園	陳麗琛	社園里	臺北市士林區永平街46巷2號1、2樓
力 群 幼 稚 園	鄭美惠	社園里	臺北市士林區永平街46巷1弄4號1樓
正 音 幼 稚 園	翁妙珍	福志里	臺北市士林區中山北路5段698巷15號1、2樓
多 多 幼 稚 園	宋淑章	葫蘆里	臺北市士林區延平北路5段245巷2、4號
民 華 幼 稚 園	黃曉君	福中里	臺北市士林區華齡街211號1、2樓
育 成 幼 稚 園	李欣婷	明勝里	臺北市士林區承德路4段12巷10號1樓、12、14號1、2樓
十 大 幼 稚 園	粟士芬	三玉里	臺北市士林區天母東路92號1、2樓
奧 爾 仕 幼 稚 園	游雅雯	後港里	臺北市士林區至善路2段1之1號1、2樓
天 鵝 堡 幼 稚 園	許惠娟	後港里	臺北市士林區至善路2段280-1號1、2、3樓

資料來源：

附 註：(1)包括各級公立學校及幼稚園。

### 3-6 臺北市士林區各級學校<sup>(1)</sup>一覽表(續)

中華民國 98 年底

設立別	總計	大學	專科	高級職業學校	高級中學	完全中學	國民中學	國民小學	幼稚園
總計	86	5	-	4	1	4	6	20	46
國立	0	0	0	0	0	0	0	0	0
市立	49	1	0	3	0	2	6	19	18
私立	37	4	0	1	1	2	0	1	28

單位：所

資料來源：

### 3-7 臺北市士林區體育活動概況

中華民國 98 年

活動名稱	本 年			上 年			本年較上年 參加人數增 減百分比 (%)
	次 數 (次)	參加隊數 (隊)	參加人數 (人)	次 數 (次)	參加隊數 (隊)	參加人數 (人)	
「為民前鋒-士林區社子島單車親水行」	1 次		300 人				自 98 年起開 始辦理
「健康活力 運動臺北」路跑活動	1 次		1,200 人				97 年未辦理
身心障礙市民運動會	1 次		72 人	1	9	57	44.00%
親山淨山登山暨 消滅登革熱誓師活動	1 次		1,000 人	1		1,000	0.00%

資料來源：本所民政課

3-8 臺北市士林區維護市容會報決議案件辦理情形  
中華民國 98 年底

項 目	總 計				市 府 單 位				區 級 單 位				其 他 單 位			
	合 計	A 級已依案執行完成	B 級正依案執行	C 級計畫執行	D 級無法執行	合 計	A 級已依案執行完成	A 級正依案執行	C 級計畫執行	C 級無法執行	合 計	A 級已依案執行完成	A 級正依案執行	C 級計畫執行	C 級無法執行	
總 計																
區內違建屢拆屢建之查察處理事項																
區內環境衛生之整理及公共衛生之改進事項	1	1														
區內違章攤販之取締事項																
區內市場管理及清潔事項																
區內路燈、花木及綠地之維護事項	6	1	5													
區內交通設施（標誌、標線、號誌及單行道等）之建議事項																
區內街弄巷道及側溝之整修維護及建議事項	2		1	1		2	1	1								
查報改善市容及增進市民福祉，內容牽涉本區有關單位急待處理事項	5	4	1								1				1	
其他有關區內維護市容事項	2	1		1							1					

資料來源：本所民政課

本  
頁  
空  
白

## 四、社會

#### 4-1 臺北市士林區社區發展協會會員人數

中華民國 98 年底

社區名稱	成立時間		所在里	會員 (人)		
	年	月		計	男	女
總計	--	--	--	1,872	940	934
仁勇社區發展協會	93	2	仁勇里	60	47	13
正福林社區發展協會	88	2	福林里	90	43	47
福德社區發展協會	83	5	福德里	130	56	74
福林社區發展協會	88	12	福志里	133	70	63
福佳社區發展協會	83	4	福佳里	195	78	117
後港社區發展協會	85	7	後港里	100	38	62
後港墘社區發展協會	95	3	福中里	100	42	60
承德社區發展協會	87	8	承德里	45	19	26
福祿社區發展協會	89	11	福華里	56	26	30
康福社區發展協會	93	11	福華里	60	16	44
富光社區發展協會	83	3	富光里	61	26	35
海光社區發展協會	91	1	富光里	75	43	32
社子社區發展協會	83	11	社子里	106	68	38
社園社區發展協會	83	8	社園里	180	98	82
富洲社區發展協會	83	1	富洲里	228	143	85
芝山岩社區發展協會	88	11	名山里	80	38	42
聖山社區發展協會	84	4	聖山里	46	21	25
忠義社區發展協會	95	1	忠誠里	90	50	40
德行社區發展協會	98	10	德行里	37	18	19

資料來源：



## 4-2 臺北市士林區推行社區發展工作成果

中華民國 98 年

社區發展協會名稱 (1)	社區戶數 (戶)	社區人口數 (人)	參加社區發展協會人數 (人)	生產建設基金現有設置社區(個)	實際使用經費(元)			社區建設主要項目												
					合計	政府補助款	社區自籌款	社區活動中心(幢)			辦理社區幹部訓練 (人次)	辦理社區觀摩 (人次)	長壽俱樂部 (處)	媽媽教室 (班)	守望相助隊之設置 (隊)	志願服務團隊 (隊)	社區圖書室 (處)	民俗文藝康樂班隊 (隊)	社區刊物 (期)	其他(請以文字詳敘工作項目)
								新建	擴建	修繕										
總計	--	--	1,872	0	1,400,825	791,254	609,571	-	-	37	23	7	8	9	22	1	16	8	-	
仁勇社區發展協會	1,506	4,435	60	0	30,500	20,000	10,500	-	-	1	0	0	0	0	1	0	0	0	0	
正福林社區發展協會	1,162	3,211	90	0	-	0	0	-	-	0	0	0	0	0	0	0	0	0	0	
福德社區發展協會	2,654	6,112	130	0	51,337	20,000	31,337	-	-	0	0	0	0	1	1	0	0	0	0	
福林社區發展協會	2,851	7,866	133	0	206,438	93,000	113,438	-	-	1	1	0	0	0	1	0	1	4	0	
福佳社區發展協會	2,830	8,127	195	0	147,198	105,000	42,198	-	-	5	2	1	0	1	1	0	5	4	0	
後港社區發展協會	2,849	8,276	100	0	-	0	0	-	-	3	2	1	0	1	1	0	1	0	0	
後港墘社區發展協會	2,299	6,756	100	0	-	0	0	-	-	0	0	0	0	0	0	0	0	0	0	
承德社區發展協會	2,175	5,694	45	0	29,000	20,000	9,000	-	-	0	2	1	0	1	1	0	0	0	0	
福祿社區發展協會	2,551	6,941	56	0	38,425	19,425	19,000	-	-	0	0	1	0	0	1	0	0	0	0	
康福社區發展協會	2,551	6,941	60	0	-	0	0	-	-	4	2	1	0	0	1	0	0	0	0	
富光社區發展協會	2,026	6,188	61	0	-	0	0	-	-	2	0	0	1	0	0	0	0	0	0	
海光社區發展協會	2,026	6,188	75	0	35,280	20,000	15,280	-	-	8	2	1	0	1	2	0	1	0	0	
社子社區發展協會	2,242	6,530	106	0	60,000	20,000	40,000	-	-	1	0	0	0	0	0	0	0	0	0	
社團社區發展協會	2,447	7,637	180	0	32,275	20,000	12,275	-	-	0	3	0	7	1	3	1	2	0	0	
富洲社區發展協會	2,092	5,645	228	0	250,500	48,500	202,000	-	-	1	1	1	0	0	1	0	1	0	0	
芝山岩社區發展協會	2,553	7,441	80	0	437,170	339,953	97,217	-	-	10	8	0	0	1	6	0	4	0	0	
聖山社區發展協會	1,768	6,175	46	0	-	0	0	-	-	0	0	0	0	1	1	0	0	0	0	
忠義社區發展協會	1,972	5,652	90	0	70,180	55,800	14,380	-	-	1	0	0	0	1	1	0	1	0	0	
德行社區發展協會	1,710	4,435	37	0	12,522	9,576	2,946	-	-	0	0	0	0	0	0	0	0	0	0	

資料來源：依據轄內已成立社區發展協會之工作成果所報資料彙編。

附註：(1)不同社區發展協會隸屬同一社區，其社區戶數及社區人口數相同。

### 4-3 臺北市士林區社會福利及救濟概況 中華民國98年

單位：人次；元

季別	中低收入老人生活津貼申請人次	國民年金被保險人所得未達一定標準資格認定申請人次	低收入戶喪葬補助		身心障礙者生活補助		身心障礙者津貼		身心障礙者生活補助器具補助		育兒補助		輔導市民臨時工		市民急難救助		其他			
			發放人次	金額	發放人次	金額	發放人次	金額	發放人次	金額	發放人次	金額	發放人次	金額	發放人次	金額	發放人次	金額	現金	實物
總計	218	2,411	44	1,012,000	3,621	14,478,940	77,351	204,067,100	1,137	9,699,431	2,535	21,585,000	498	6,544,000	83	232,500	0	0	0	0
第1季 (自1月至3月)	60	1,012	7	161,000	714	2,961,380	21,274	55,005,470	262	2,230,749	659	1,797,500	550	7,558,250	51	119,000	0	0	0	0
第2季 (自4月至6月)	35	424	10	230,000	863	3,544,800	21,314	57,951,280	327	2,923,807	617	1,657,500	557	7,699,500	54	110,600	0	0	0	0
第3季 (自7月至9月)	50	679	15	345,000	983	3,923,380	21,023	55,166,850	273	2,396,840	644	1,780,000	957	7,684,000	37	82,900	0	0	0	0
第4季 (自10月至12月)	73	296	12	276,000	1,061	4,049,380	13,740	35,943,500	275	2,148,035	615	16,350,000	498	6,544,000	83	232,500	0	0	0	0

資料來源：

#### 4-4 臺北市士林區輔導市民以工代賑臨時工作概況

中華民國 98 年

月 別	登記人數 (人)	社會局核配人數 (人)	符合人數(人)(人次)			實發工作人數 (人)	實發工作天數 (天)	實發代賑金額 (元)
			合計	男	女			
總 計	1,977	2,019	1,977	723	1,254	1,977	58,971.50	29,485,750
1 月	162	168	162	53	109	162	4,231.50	2,115,750
2 月	162	168	162	53	109	162	4,060.00	2,030,000
3 月	174	187	174	60	114	174	4,796.50	2,398,250
4 月	180	187	180	65	115	180	4,997.00	2,498,500
5 月	185	187	185	67	118	185	5,026.50	2,513,250
6 月	185	187	185	80	105	185	5,093.00	2,546,500
7 月	185	187	185	69	116	185	5,131.50	2,565,750
8 月	186	187	186	69	117	186	5,145.00	2,572,500
9 月	186	187	186	69	117	186	5,122.50	2,561,250
10 月	186	187	186	69	117	186	5,064.00	2,532,000
11 月	186	187	186	69	117	186	5,062.00	2,531,000
12 月	185	187	185	67	118	185	5,242.00	2,621,000

資料來源：

## 4-5 臺北市士林區低收入戶人口

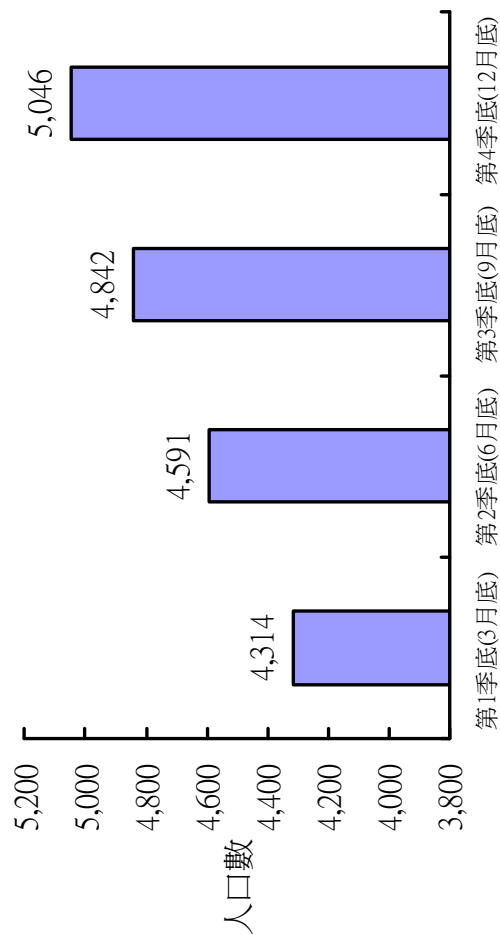
(1)按季別分

中華民國 98 年

單位：戶；人

季 底 別	低 收 入 戶											
	總 計		第 0 類		第 1 類		第 2 類		第 3 類		第 4 類	
	戶數	人口數	戶數	人口數	戶數	人口數	戶數	人口數	戶數	人口數	戶數	人口數
第 1 季 底 (3 月 底)	1,685	4,314	309	322	58	70	252	742	447	1,434	619	1,746
第 2 季 底 (6 月 底)	1,794	4,591	311	324	58	70	270	778	481	1,529	674	1,890
第 3 季 底 (9 月 底)	1,867	4,842	317	329	56	68	282	812	508	1,624	704	2,009
第 4 季 底 (12 月 底)	1,940	5,046	309	316	68	85	293	828	516	1,646	754	2,171

資料來源：



## 4-5 臺北市士林區低收入戶人口(續)

(2)按里別分

中華民國 98 年底

單位：戶；人

里別	低 收 入 戶											
	總 計		第 0 類		第 1 類		第 2 類		第 3 類		第 4 類	
	戶數	人口數	戶數	人口數	戶數	人口數	戶數	人口數	戶數	人口數	戶數	人口數
總計	1,940	5,046	309	316	68	85	293	828	516	1,646	754	2,171
仁勇里	20	55	3	3	-	-	-	-	7	18	10	34
義信里	24	55	5	5	2	5	3	6	6	24	8	15
福林里	20	59	2	2	1	2	2	3	5	22	10	30
福德里	24	61	4	4	-	-	5	18	4	7	11	32
福志里	14	41	1	1	-	-	1	4	6	18	6	18
舊佳里	29	77	3	3	1	1	8	24	7	20	10	29
福佳里	40	100	6	6	2	2	4	9	14	47	14	36
後港里	85	205	20	20	6	7	10	28	15	44	34	106
福中里	35	106	6	6	-	-	5	19	11	42	13	39
前港里	37	79	9	9	-	-	5	12	15	42	8	16
百齡里	46	126	7	8	-	-	7	26	14	36	18	56
承德里	29	66	5	5	2	2	1	1	11	31	10	27
福華里	112	300	10	11	3	8	9	23	32	112	58	146
明勝里	33	84	4	5	1	2	6	19	9	19	13	39
福順里	67	200	4	4	3	3	7	16	21	67	32	110
富光里	109	310	8	8	4	4	22	58	24	78	51	162

## 4-5 臺北市士林區低收入戶人口(續)

(2)按里別分

中華民國 98 年底

單位：戶；人

里別	低 收 入 戶											
	總 計		第 0 類		第 1 類		第 2 類		第 3 類		第 4 類	
	戶數	人口數	戶數	人口數	戶數	人口數	戶數	人口數	戶數	人口數	戶數	人口數
葫蘆里	64	181	5	5	2	3	14	30	21	73	22	70
葫東里	43	109	10	10	-	-	7	23	9	28	17	48
社子里	72	195	12	12	1	1	13	37	16	59	30	86
社新里	105	318	7	7	6	8	14	51	36	119	42	133
社園里	102	325	8	8	1	1	17	59	33	124	43	133
永倫里	76	192	14	14	4	5	9	23	22	73	27	77
福安里	106	294	15	16	-	-	16	47	24	83	51	148
富洲里	81	237	6	6	2	3	16	43	20	74	37	111
岩山里	26	59	3	3	-	-	7	15	6	17	10	24
名山里	25	57	4	4	-	-	9	22	6	17	6	14
德行里	25	77	3	3	1	1	4	19	6	23	11	31
德華里	37	92	3	4	2	2	5	17	8	22	19	47
聖山里	17	45	3	3	1	1	2	5	5	17	6	19
忠誠里	11	31	2	2	-	-	1	4	2	10	6	15
芝山里	29	72	4	4	1	2	3	5	14	41	7	20
東山里	25	61	2	3	-	-	5	11	7	19	11	28
三玉里	11	27	1	1	1	1	1	1	4	10	4	14

## 4-5 臺北市士林區低收入戶人口(續)

(2)按里別分

中華民國 98 年底

單位：戶；人

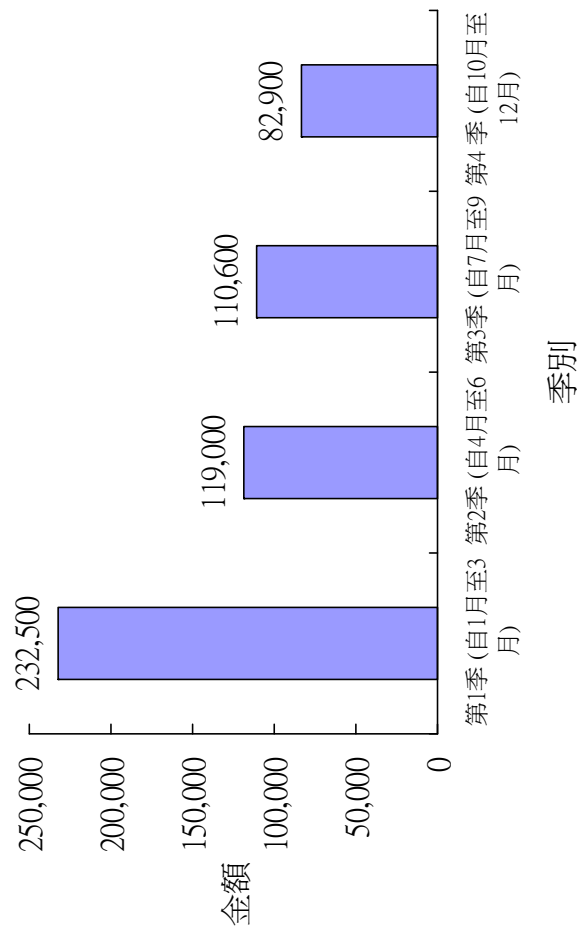
里別	低 收 入 戶											
	總 計		第 0 類		第 1 類		第 2 類		第 3 類		第 4 類	
	戶數	人口數	戶數	人口數	戶數	人口數	戶數	人口數	戶數	人口數	戶數	人口數
蘭雅里	49	96	19	19	1	1	1	2	13	30	15	44
蘭興里	37	61	11	11	6	6	8	14	2	7	10	23
天福里	18	43	2	2	1	1	3	12	6	13	6	15
天祿里	8	21	1	1	-	-	4	10	1	1	2	9
天和里	17	40	2	2	1	1	3	9	5	14	6	14
天壽里	16	39	4	4	1	1	2	6	3	10	6	18
天山里	13	28	2	2	-	-	2	3	2	5	7	18
天玉里	13	27	2	2	-	-	2	4	3	8	6	13
天母里	21	35	6	6	1	1	4	7	6	9	4	12
永福里	47	62	27	27	6	6	2	2	4	8	8	19
公館里	14	44	2	3	-	-	3	12	5	21	4	8
新安里	6	9	2	2	2	2	2	5	-	-	-	-
陽明里	31	51	19	19	2	2	4	12	3	10	3	8
菁山里	20	63	2	2	-	-	5	20	5	14	8	27
平等里	14	36	3	3	-	-	3	10	6	17	2	6
溪山里	14	43	3	3	-	-	3	9	5	20	3	11
翠山里	10	22	1	1	-	-	2	4	3	13	4	4
臨溪里	13	30	2	2	-	-	2	9	4	10	5	9

資料來源：

### 4-6 臺北市士林區辦理急難救助概況 中華民國 98 年

項 目		總 計	川資救助	生活救助	傷病救助	喪葬救助	災害慰助
總 計	救助人次(人次)	225	0	225	0	0	0
	救助金額(元)	545,000	0	545,000	0	0	0
第 1 季 (自 1 月至 3 月)	救助人次(人次)	83	0	83	0	0	0
	救助金額(元)	232,500	0	232,500	0	0	0
第 2 季 (自 4 月至 6 月)	救助人次(人次)	51	0	51	0	0	0
	救助金額(元)	119,000	0	119,000	0	0	0
第 3 季 (自 7 月至 9 月)	救助人次(人次)	54	0	54	0	0	0
	救助金額(元)	110,600	0	110,600	0	0	0
第 4 季 (自 10 月至 12 月)	救助人次(人次)	37	0	37	0	0	0
	救助金額(元)	82,900	0	82,900	0	0	0

資料來源：





#### 4-7 臺北市士林區遭受災害救助情形

中華民國 98 年

災害區域 (里別)	災害種類 <sup>(1)(2)</sup>	災害發生日期 (年/月/日)	受災人數(人)						安遷救助			淹水救助			救 助 金 額 (元)		
			臨時收容 災民數	死亡 (含無名屍)	失蹤	重傷	其他	戶	人	戶	人	合計	現金	實物			
總 計	火災	98.1.26						1	4						80,000		
	火災	98.3.9						2	2						40,000		
	火災	98.9.23		1				2	6						320,000		

資料來源：

附 註：(1)風災須註明颱風名稱。

(2)每發生 1 次災害填寫 1 欄資料，同 1 里如發生 2 次以上同種類災害，須填報 2 欄以上資料。

### 4-8 臺北市士林區身心障礙人口一覽表

中華民國 98 年底

程度 類別	單位：人																	
	總計	聽覺機能障礙	聲音或語言機能障礙	肢體障礙	智能障礙	多重障礙	重要器官失去功能	顏面損傷	植人物人	失智症	自閉症	染色體異常	先天代謝異常	其他先天缺陷	慢性精神病患者	平衡機能障礙	頑性癲癇症	中央衛生主管機關認定因罕見疾病而致身心功能障礙者
總計	12,334	569	94	3,553	973	1,597	1,553	49	69	579	171	29	10	10	1,451	36	41	24
輕度	4,027	144	53	1,445	390	-	498	37	-	124	103	3	1	4	311	27	41	10
中度	4,052	172	14	1,493	319	362	160	8	-	178	37	4	7	4	837	7	-	11
重度	2,554	253	27	564	162	600	128	4	-	223	24	21	2	1	290	2	-	2
極重度	1,701	-	-	51	102	635	767	-	69	54	7	1	-	1	13	-	-	1

資料來源：

#### 4-9 臺北市士林區 65 歲長者暨身心障礙市民申領免費乘車悠遊卡情形

中華民國 98 年

單位：張

月 別	總 計	敬老卡	愛心卡	愛心陪伴卡
總 計	3,049	2,089	498	462
1 月	236	169	34	33
2 月	298	211	47	40
3 月	303	213	45	45
4 月	270	170	52	48
5 月	212	150	31	31
6 月	252	157	49	46
7 月	224	160	32	32
8 月	224	152	37	35
9 月	229	158	37	34
10 月	288	212	40	36
11 月	253	181	39	33
12 月	260	156	55	49

資料來源：

## 4-10 臺北市士林區公所全民健保第一、五、六類保險對象統計

中華民國 98 年

單位：人

年(月)別	第一類保險對象			第五類保險對象			第六類保險對象		
	當月新 投保數	當月 退保數	當年(月)底 在保人數 <sup>(1)</sup>	當月新 投保數	當月 退保數	當年(月)底 在保人數 <sup>(1)</sup>	當月新 投保數	當月 退保數	當年(月)底 在保人數 <sup>(1)</sup>
97 年年底數	--	--	519	--	--	3,772	--	--	96,144
合計	53	26	6,405	1,709	892	49,028	14,196	6,690	1,201,828
1 月	4	4	519	236	614	3,394	1,428	793	96,779
2 月	8	2	525	224	15	3,603	964	568	97,175
3 月	8	2	531	204	41	3,766	1,133	589	97,719
4 月	5	2	534	177	25	3,918	1,120	519	98,320
5 月	-	5	529	85	11	3,992	1,223	455	99,088
6 月	1	2	528	132	14	4,110	1,355	482	99,961
7 月	5	2	531	65	22	4,153	1,189	465	100,685
8 月	1	2	530	84	18	4,219	1,065	555	101,195
9 月	11	1	540	151	23	4,347	1,275	663	101,807
10 月	6	-	546	115	43	4,419	1,253	628	102,432
11 月	-	-	546	119	20	4,518	1,132	547	103,017
12 月	4	4	546	117	46	4,589	1,059	426	103,650
98 年									

資料來源：

附註：(1)當年(月)底在保人數 = 上年(月)底在保人數 + 當月新投保數 - 當月退保數。

本  
頁  
空  
白

# 五、經 建

## 5-1 臺北市士林區鄰里工程施工概況<sup>(1)</sup>

中華民國 98 年

里 別	件數 (件)	總工程費 (元)	工 程 名 稱																	
			瀝青路面		混凝土路面		瀝美土路面 面修補		打除混凝土		新建水溝		整修水溝		擋土牆		護欄		其他	
			數量 (m <sup>2</sup> )	工程費 (元)	數量 (m <sup>2</sup> )	工程費 (元)	數量 (m <sup>2</sup> )	工程費 (元)	數量 (m <sup>3</sup> )	工程費 (元)	數量 (m)	工程費 (元)	數量 (m)	工程費 (元)	數量 (m)	工程費 (元)	數量 (m)	工程費 (元)	數量 (m)	工程費 (元)
總 計	15	9,269,174	18,562	7,573,848									776	1,393,675			96	213,106	8	88,545
公館里	2	213,106															96	213,106		
承德里	2	1,205,243	2,375	1,104,979									47	97,164					1	3,100
菁山里	3	1,786,276	4,522	1,754,372															3	31,904
陽明里	3	2,979,627	6,636	2,681,975									58	264,596					4	33,056
新安里	2	1,353,879	1,705	689,062									319	649,803					2	15,014
福中里	3	1,731,043	3,324	1,343,460									352	382,112					2	5,471
里																				
里																				

資料來源：

附 註：(1)包括整建工程及鄰里維護工程。

## 5-2 臺北市士林區鄰里公園概況

中華民國 98 年底

公園名稱	所在里別	面積 (m <sup>2</sup> )	位 址	認養情形		園 長	認 養 單位數	認 養 者 性 質 <sup>(1)</sup>	備註
				有	否				
至德園	臨溪	8,722	至善路二段 113 巷	√		國立故宮博物院(周功鑫)	1	機關	
社正	社子	3,860	中正路與重慶北路四段交叉處	√		陳明雄	1	個人	
天和一號	天和	1,858	天母東路 69 巷口	√		莊福來	1	個人	
德仁	德華	348	文林路 714 巷內	√		葉丁毅	1	個人	
磺溪	蘭興	4,050	德行西路 93 巷底	√		鹿張玉姬、林鄭美玉	6	個人	
至誠	岩山	3,326	至誠路一段 24 號對面	√		張詠詩	1	個人	
新佳	福佳	677	文昌路 179 巷 12 號對面	√		劉一屏	1	個人	
華聲	福佳	3,754	華聲街 20 號對面	√		陳炳泉	8	機關、個人	
承德	福德	8,240	大南路 138 號對面	√		張聰明	1	個人	
福中	福中	2,852	福港街 107 巷(百齡國小附近)	√		江謝簡金玉	1	個人	
後港	後港	3,411	承德路五段 78 號旁(度量衡檢定所旁)	√		林天助	2	個人	
明勝	明勝	221	通河街 76 巷 8 弄	√		郭秀卿	2	個人	
基河	承德	4,240	中山北路四段、通河街交叉口		√	無	-		
福順	福順	1,827	延平北路五段 136 巷內	√		陳富榮	1	個人	
外雙溪	臨溪	2,240	至善路二段 284 巷 19 號	√		荒野協會陳德鴻	1	機關	
仰德一號	岩山	2,621	仰德大道一段 2-1 號	√		陳瓊	1	個人	
仰德二號	岩山	2,284	仰德大道一段 2-2 號	√		曹春香	1	個人	
天壽	天壽	6,558	中山北路六段 405 巷右側	√		陳伯同	1	個人	

資料來源：

附 註：(1)認養者性質係指認養者為個人、公司、社團、大樓管理委員會…等。



### 5-3 臺北市士林區耕地面積及農業戶口

中華民國 98 年底

類別	耕地面積(公頃)			農戶數(戶)						農家人口(人) <sup>(1)</sup>						
	合計	水田		旱田	合計	自耕農	半自耕農	佃農	非耕種農	他人委託經營	合計	自耕農	半自耕農	佃農	非耕種農	他人委託經營
		兩期作	單期作													
總計	900			900	1,335	1,050	202	118		225	3,487	2,800	380	258		49

資料來源：

附註：(1)農家人口：原則上指在農牧戶內共同居住，並營共同生活之人口，惟因就業經常居住在外，但須提供本人所得 50% 以上維持農家生活或提供之金額為全戶家計費用 50% 以上者，及因就學（含失業）經常居住在外，其本人生活費用 50% 以上由農家提供者亦列為農家人口。

## 5-4 臺北市士林區米穀種植面積及產量

中華民國 98 年

期 別	總 計			梗			硬 秈			糯 稻 <sup>(1)</sup>			和 糯			秈 <sup>(1)</sup>		
	種植 面積	產量	每公頃 平均 產量	種植 面積	產量	每公頃 平均 產量	種植 面積	產量	每公頃 平均 產量	種植 面積	產量	每公頃 平均 產量	種植 面積	產量	每公頃 平均 產量	種植 面積	產量	每公頃 平均 產量
第 1 期	-	-	0	-	-	0	-	-	0	-	-	0	-	-	0	-	-	0
第 2 期	-	-	0	-	-	0	-	-	0	-	-	0	-	-	0	-	-	0

資料來源：

附 註：(1)87 年栽培稻名稱修正,蓬萊米修正為梗稻;在來米修正為硬秈稻;圓糯米修正為梗糯米;長糯米修正為和糯米。

## 5-5 臺北市士林區園藝作物種植面積及產量

中華民國 98 年

### (1) 蔬菜類

單位：{面積：公頃  
產量：公斤

類別	根菜類		莖菜類		葉菜及花菜類		果菜類	
	種植面積	產量	種植面積	產量	種植面積	產量	種植面積	產量
總計	235	1,380,000	22	10,500	188	310,000	11	73,000

### (2) 果實類

類別	香蕉		柑橘		蕃石榴		木瓜		鳳梨		梨		其他	
	種植面積	產量	種植面積	產量	種植面積	產量	種植面積	產量	種植面積	產量	種植面積	產量	種植面積	產量
總計	4	63,240	4	63,000	-	0	-	-	-	-	-	0	35	52,500

資料來源：

5-6 臺北市士林區普通及特種作物種植面積及產量  
中華民國 98 年

單位：{面積：公頃  
產量：公斤

類別	甘藷		高粱		玉蜀黍		生食用甘蔗		茶		落花生		香花作物		其他	
	種植面積	產量	種植面積	產量	種植面積	產量	種植面積	產量	種植面積	產量	種植面積	產量	種植面積	產量	種植面積	產量
總計	10	64,000	-	-	-	-	-	-	-	-	-	-	-	-	-	-

資料來源：

5-7 臺北市士林區家畜家禽頭數  
中華民國 98 年底

單位：頭；隻

類別	家畜						家禽				
	牛	馬	豬	羊	鹿	兔	雞	鴨	鵝	火雞	鴿
總計	-	-	282	-	22	-	2,050	-	-	-	-

資料來源：

# 六、兵 役

## 6-1 臺北市士林區服役男列級家屬各項慰、補助費發放情形

中華民國 98 年

月別	總計		生育補助金		喪葬補助金		急難慰助金								特別補助費	
	件數 (件)	金額 (元)	件數 (件)	金額 (元)	件數 (件)	金額 (元)	農田流失		房屋倒塌		房屋淹水		死亡或重傷		件數 (件)	金額 (元)
總計	18	111,800			1	25,000									17	86,800
1月	1	4,500													1	4,500
2月	2	16,200													2	16,200
3月	2	10,600													2	10,600
4月	2	6,300													2	6,300
5月	-	-													-	-
6月	1	5,700													1	5,700
7月	1	4,500													1	4,500
8月	3	36,400			1	25,000									2	11,400
9月	2	7,500													2	7,500
10月	-	-													-	-
11月	2	6,300													2	6,300
12月	2	13,800													2	13,800

資料來源：

## 6-2 臺北市士林區服役男列級家屬安家生活扶助費發放情形

中華民國 98 年

項目 月別	總計			一次安家費			生活扶助金		
	戶數(戶)	人口數(人)	金額(元)	戶數(戶)	人口數(人)	金額(元)	戶數(戶)	人口數(人)	金額(元)
總計	137	391	2,624,126	42	122	107,426	95	269	2,516,700
1 月	30	83	811,100	5	17	158,100	25	66	653,000
2 月	2	7	65,100	2	7	65,100			
3 月	1	2	30,800	1	2	30,800			
4 月	4	13	120,900	4	13	120,900			
5 月	7	22	179,600	7	22	179,600			
6 月	32	96	828,550	3	8	51,150	29	88	777,400
7 月	3	10	123,526	3	10	123,526			
8 月	3	9	83,700	3	9	83,700			
9 月	2	5	37,200	2	5	37,200			
10 月	46	126	1,152,850	5	11	66,550	41	115	1,086,300
11 月	2	6	49,400	2	6	49,400			
12 月	5	12	108,700	5	12	108,700			

資料來源：

### 6-3 臺北市士林區服役男列級家屬全民健康保險醫療補助費核發情形

中華民國 98 年

月 別	保 險 補 助 費		醫 療 補 助 費	
	件 數 (件)	金 額 (元)	件 數 (件)	金 額 (元)
總 計	28	58,161	116	130,849
1 月	1	1,318	6	13,329
2 月	2	3,954	11	12,390
3 月	2	3,037	14	9,460
4 月	4	7,166	14	14,590
5 月	-	-	8	12,815
6 月	2	6,966	10	11,970
7 月	1	1,239	4	4,470
8 月	2	5,501	6	10,338
9 月	4	6,647	10	9,700
10 月	1	2,636	6	2,920
11 月	2	7,170	10	15,950
12 月	7	12,527	17	12,917

資料來源：



本  
頁  
空  
白

# 七、人文

7-1 臺北市士林區神壇、寺廟、財團法人寺廟一覽表<sup>(1)</sup>  
中華民國 98 年底

編號	里別	神壇、寺廟、財團法人寺廟名稱	教別	負責人姓名	地址	電話	奉祀主神	祭典日期	成立日期
1	公館	東方寺	佛	彭世珠	永公路245巷24號	28616170	釋迦牟尼佛	農曆4月8日	61年
2	臨溪	湧泉寺	佛	釋天陽	劍南路211號	28411597	釋迦牟尼佛	農曆1月23日	47年7月
3	福林	昭明寺	佛	柯寶祝	中山北路5段56號	28821581	釋迦牟尼佛	農曆2月19日	23年3月
4	葫蘆	財團法人台北葫蘆寺	佛	翁仁義	延平北路5段285巷35號	28150595	觀世音菩薩	農曆9月19日	33年6月10日
5	天母	淨光寺	佛	李寶玉	中山北路7段190巷113之1號	28718214	釋迦牟尼佛	農曆4月17日	71年11月
6	永福	永明寺	佛	黃謝鶴	仰德大道2段100巷22號	28616651	釋迦牟尼佛	農曆4月6日	51年6月
7	社新	共和宮	道	林德勝	社子街117號	28124828	劉府千歲	農曆3月3日	62年12月
8	東山	吉祥寺	佛	陳金葉	東山路25巷81弄40號	28715692	釋迦牟尼佛	農曆4月8日	53年9月
9	東山	金鶴宮	道	廖金超	東山路25巷112號	28711761	瑤池金母	農曆4月8日	63年1月
10	舊佳	財團法人台北市士林神農宮	道	何逸松	前街74號	28324955	神農大帝	農曆4月22日	乾隆6年
11	義信	慈誠宮	道	郭榮芳	大南路84號	28821083	天上聖母	農曆3月23日	嘉慶1年
12	義信	士林街福德宮	道	陳中和	大南路138號	28819326	福德正神	農曆2月2日	民國前51年
13	臨溪	圓明寺	佛	王春梅	劍南路203巷1號	28411596	釋迦牟尼佛	農曆7月3日	46年6月
14	岩山	芝山巖惠濟宮	道	林金聰	至誠路1段326巷26號	28311728	開漳聖王	農曆2月16日	乾隆17年
15	福林	報恩寺	佛	鐘玉英	中山北路5段102號	28812588	釋迦牟尼佛	農曆4月8日	11年6月
16	天福	天母三玉宮	道	李忠義	天母東路6號	28713000	五穀先帝	農曆4月26日	民國55年

7-1 臺北市士林區神壇、寺廟、財團法人寺廟一覽表<sup>(1)</sup>  
中華民國98年底

編號	里別	神壇、寺廟、財團法人寺廟名稱	負責人姓名	地址	電話	奉祀主神	祭典日期	成立日期
17	福林	妙光寺	洪寶惜	至善路1段138巷24弄8號	28812072	釋迦牟尼佛	農曆4月6日	39年10月
18	永福	財團法人台北市妙德蘭若	陳桂蓉	仰德大道2段41巷24號	28316390	釋迦牟尼佛	農曆4月8日	民國53年
19	天母	慈悟寺	許梅春	中山北路7段219巷167號	28732819	釋迦牟尼佛	農曆7月24日	69年4月19日
20	天母	財團法人台北市南海普陀山慧濟寺	楊旦華	中山北路7段190巷34之1號	28715131	釋迦牟尼佛	農曆2月19日	52年6月
21	溪山	妙法寺	釋悟慈	至善路3段307號	28412600	觀世音菩薩	農曆2月19日	61年4月
22	臨溪	淨因寺	彭玉娟	劍南路201號	28412935	觀世音菩薩	農曆月19日	80年
23	東山	飛龍寺	蔡芙蓉	東山路25巷81弄62號	28614139	釋迦牟尼佛	農曆3月29日	75年11月
24	承德	承德福德宮	陳福隆	後港街38巷臨5之1號	25914158	福德正神	農曆2月2日	72年3月15日
25	仁勇	啓明佛寺	柯來春	大西路54號	28816709	釋迦牟尼佛	農曆4月8日	7年8月
26	臨溪	九蓮寺	謝文炳	劍南路203巷6號	28411089	九天玄女	農曆1月15日	41年
27	溪山	法雨山普宜苑	釋照印	至善路3段181巷5弄5號	28413393	釋迦牟尼佛	農曆4月8日	76年
28	平等	台北市士林區合誠宮	鄒旗安	平菁街106巷6之1號	28617910	開漳聖王	農曆2月15日	58年
29	平等	平等山法輪禪寺	謝素卿	平菁街93巷41之1號	28623008	釋迦牟尼佛	農曆4月8日	79年
30	富洲	坤天亭	李鐵國	延平北路8段96巷15號	28106227	中壇元帥	農曆9月9日	67年
31	福安	台北地藏禪寺	林慧明	延平北路7段189號	28100237	地藏王菩薩	農曆7月30日	66年6月22日
32	平等	無極天聖殿	李金和	平菁街79巷47之1號	28613691	玉皇上帝	農曆1月9日	68年6月30日

7-1 臺北市士林區神壇、寺廟、財團法人寺廟一覽表<sup>(1)</sup>  
中華民國 98 年底

編號	里別	神壇、寺廟、財團法人寺廟名稱	教別	負責人姓名	地址	電話	奉祀主神	祭典日期	成立日期
33	平等	鶴鳴精舍	佛	釋證平	平菁街42巷臨9號	28625756	觀音菩薩	農曆6月19日	82年12月
34	社園	廣明寺	佛	黃桂	延平北路6段116巷3號	28127061	觀世音菩薩	農曆4月1日	49年9月
35	仁勇	士林千手觀音廟	佛	葉錦鄉	小東街1號1樓	28802077	千手觀音	農曆2月19日	75年5月5日
36	仁勇	應安壇	道	梁紹農	大西路74巷7號	28818335	三清道祖	農曆1月1日	21年8月7日
37	仁勇	玄明殿	道	潘德明	大西路74巷2號1樓	28835272	瑤池金母	農曆6月26日	81年6月26日
38	義信	三法寺	道	張海泉	小西街57之1號	28813289	玉皇大帝	農曆2月6日	71年11月1日
39	義信	奉聖宮	道	林秋河	小西街8號	28823121	天上聖母	農曆2月15日	53年2月1日
40	福林	圓山觀音洞	理	嚴秀娥	中山北路5段4巷30號	25853511	觀世音菩薩	農曆6月19日	41年4月8日
41	福林	分靈宮	道	吳簡貴	中山北路5段4巷臨26號	28858443	玉皇上帝	農曆1月9日	58年12月10日
42	福林	福壽宮	道	林政雄	福林路254巷60之2號	28825779	福德正神	農曆2月2日	48年2月2日
43	福林	普願堂	道	張建利	中山北路5段282巷23號	28803761	天上聖母	農曆3月23日	62年3月23日
44	福志	玄德堂	道	陳忠歙	福志路13號	28350963	孔明先聖	農曆7月23日	68年8月22日
45	舊佳	奏天宮	道	彭瓊英	中山北路5段775號3樓	28317279	天上聖母	農曆4月22日	53年10月10日
46	舊佳	順天堂	道	陳柳	中山北路5段733巷24號	28328416	天上聖母	農曆3月23日	69年12月
47	舊佳	有應公媽廟	道	何逸松	前街1之1號	28324955	有應公媽	農曆6月12日	民前100年
48	福佳	順天宮	道	林明星	華光街9號	28353524	天上聖母	農曆3月23日	74年1月10日

7-1 臺北市士林區神壇、寺廟、財團法人寺廟一覽表<sup>(1)</sup>  
中華民國98年底

編號	里別	神壇、寺廟、財團法人寺廟名稱	教別	負責人姓名	地址	電話	奉祀主神	祭典日期	成立日期
49	福佳	明德宮	道	陳懷德	文林路587巷100號	28319880	五府千歲	農曆9月15日	56年11月1日
50	福佳	文昌堂	道	陳杉目	文昌路155巷	28363946	天上聖母	農曆3月23日	64年3月23日
51	福佳	金玄堂	道	周芽	中正路406巷10號	28364193	西王金母	農曆7月18日	78年9月19日
52	後港	景佑宮	道	蔡承享	承德路4段277巷33號	28810809	福德正神	農曆3月14日	約200餘年
53	後港	百齡宮	道	林天助	通河東街2段臨70號	28324962	福德正神	農曆8月14日	13年
54	後港	威天宮	道	黃丕	承德路4段266巷15號	28811450	天上聖母	農曆3月23日	45年
55	後港	聖明宮	道	楊王秀蘭	承德路4段277巷84號	28802653	天上聖母	農曆3月23日	67年
56	後港	無極殿	道	鄭聰江	大南路414巷4號2樓	28827637	中壇元帥	農曆7月6日	73年12月20日
57	後港	福聖宮	道	陳義郎	通和東街2段堤防外百齡橋旁	0935751968	福德正神	農曆2月2日	60年9月15日
58	後港	慈安宮	道	許素蘭	士商路10號	88611003	無極老母	農曆7月18日	81年5月24日
59	福中	讚修宮	道	黃健智	福港街210巷7弄2號	28818448	關聖帝君	農曆5月13日	53年10月15日
60	福中	濟公寺	道	王天富	大南路285巷9弄3號	28811220	濟公	農曆2月6日	44年2月6日
61	福中	玉善堂	道	劉志芳	福港街180號5樓	28813046	天上聖母	農曆3月23日	77年10月
62	福中	萬善堂	道	陳森木	福港街110巷2之1號	28822137	萬善眾員	農曆7月29日	明治1年3、4月
63	前港	前港福德宮	道	張震洋	後港街134巷1號	28824270	福得正神	農曆2月2日	70年
64	前港	武聚宮	道	黃禎誠	前港街66號	28810829	天官五路武財神 武堯德	農曆3月15日	65年8月15日

7-1 臺北市士林區神壇、寺廟、財團法人寺廟一覽表<sup>(1)</sup>  
中華民國98年底

編號	里別	神壇、寺廟、財團法人寺廟名稱	教別	負責人姓名	地址	電話	奉祀主神	祭典日期	成立日期
65	前港	清虛玉聖宮	道	薛月香	華齡街176號	28807033	三清道祖	農曆2月15日	74年3月31日
66	前港	武聖宮	道	林月桂	後港街174號	28821872	文衡關聖帝君	農曆6月24日	61年5月5日
67	前港	崑崙仙宗玄極門	道	康聰明	後港街365巷7號	28827729	太上帝	農曆10月20日	65年2月23日
68	前港	三玉天玄宮	道	葉冠志	後港街42巷6號1樓	28828382	玄天上帝	農曆3月3日	82年6月28日
69	前港	噶瑪噶居寺祖菩提道場	佛	梁宏明	後港街96號地下樓	06-5732103	釋迦牟尼佛	農曆4月8日	85年5月8日
70	百齡	聖天宮	道	陳趙鳳	華齡街40巷12弄1號	28824195	恩主公	農曆6月24日	58年4月9日
71	百齡	三界伏魔宮	道	黃志明	福港街263號	28806100	關聖帝君	農曆6月24日	69年5月26日
72	百齡	指賢宮	道	陳天發	華齡街40巷6號	28811382	北極玄天真武上帝	農曆3月3日	58年5月11日
73	百齡	嚴玄府	道	林得順	福港街245號	28827791	李府千歲	農曆4月26日	76年7月9日
74	百齡	善德宮	道	楊雲	福港街241巷13號	28817613	天上聖母	農曆5月19日	70年7月28日
75	百齡	善德宮	道	李陳不	華齡街70號2樓	88612155	媽祖	農曆3月23日	65年3月14日
76	百齡	心德寶堂	佛	陳守德	福港街244巷11號	28816858	岳武穆王	農曆2月15日	55年2月17日
77	承德	五港宮	道	鄭建成	承德路4段58巷46弄11號	28851827	天上聖母	農曆3月23日	69年2月16日
78	福華	天應宮	道	賴資山	華齡街1巷22號地下樓	28835590	媽祖	農曆3月23日	68年6月10日
79	福華	桃花宮	道	陳輝玉	華齡街17巷14號	28821893	媽祖	農曆3月23日	58年11月21日
80	福華	慈聖宮	道	陳德治	承德路4段40巷117號	28852114	玄天上帝	農曆3月3日	49年6月12日

7-1 臺北市士林區神壇、寺廟、財團法人寺廟一覽表<sup>(1)</sup>  
中華民國98年底

編號	里別	神壇、寺廟、財團法人寺廟名稱	教別	負責人姓名	地址	電話	奉祀主神	祭典日期	成立日期
81	福華	劍潭萬妙東行宮	道	吳簡貴	承德路4段40巷21號3樓之13	28853821	關聖帝君	農曆6月24日	55年6月5日
82	福華	慈聖宮	道	賴桂祥	通河街325巷62號	28810947	佛祖	農曆2月19日	74年6月10日
83	福華	玄天宮	道	黃招夫	承德路4段40巷71弄2號	28858837	玄天上帝	農曆3月3日	41年10月25日
84	福華	天德宮	道	黃崇恩	堤防外三腳渡	28852943	土地公	農曆8月6日	91年8月6日
85	福華	劍潭媽祖會	道	郭東村	通河街165-1號	28861505	天上聖母	農曆3月24日	97年3月
86	福華	福德宮(萬善堂)	道	楊政彥	福港街281號	28812855	土地公	農曆2月2日	約民前100年
87	明勝	紫竹堂	道	楊賴慧鏜	承德路4段12巷22號	28861465	觀世音菩薩	農曆6月19日	65年7月11日
88	福順	慈信宮	道	陳登貴	重慶北路4段49巷40弄56號	28127466	中壇元帥	農曆9月9日	50年2月13日
89	福順	慈林寺	道	陳富益	重慶北路4段1巷3弄22號	28161735	觀世音菩薩	農曆9月18日	64年8月8日
90	福順	雲海清宮	道	施想	延平北路5段136巷27弄20號	28121857	包公聖祖	農曆7月10日	52年6月19日
91	福順	清徽道宗總堂	道	張秋雲	重慶北路4段1巷3弄15號	28112107	三清道祖	農曆1月3日	60年4月26日
92	福順	社子聖恩宮	道	巫世杰	重慶北路4段1巷27弄17號	28123175	三聖大帝	農曆8月18日	61年8月15日
93	福順	鎮天宮	道	潘明宗	重慶北路4段49巷31弄15號	28129768	關聖帝君	農曆6月24日	57年6月20日
94	福順	福德宮	道	陳勝宏	延平北路5段2之2號	28120792	福德正神	農曆8月10日	64年12月20日
95	福順	代天宮	道	陳榮次	重慶北路4段1巷15弄6號	28129057	三聖大帝	農曆8月10日	88年5月
96	福順	天上皇宮	道	王陳春子	重慶北路4段1巷21弄3號1樓	28124673	廣澤尊王	農曆6月24日	97年5月24日



7-1 臺北市士林區神壇、寺廟、財團法人寺廟一覽表<sup>(1)</sup>  
中華民國 98 年底

編號	里別	神壇、寺廟、財團法人寺廟名稱	教別	負責人姓名	地址	電話	奉祀主神	祭典日期	成立日期
97	富光	海光宮	道	陳勝宏	葫蘆街87號	28115587	觀音佛祖	農曆9月18日	43年3月20日
98	富光	大法壇	佛	洪得來	延平北路5段1巷24弄2號	28128837	觀音佛祖	農曆9月18日	45年8月18日
99	富光	慈惠堂指北分堂	道	胡阿茶	葫蘆街30巷42號	28119293	瑤池金母	農曆7月18日	49年10月1日
100	富光	慈德宮	道	林德發	延平北路5段1巷6號	28164688	五府千歲	農曆12月14日	95年1月13日
101	富光	寶翰宮	道	陳金葉	葫蘆街30巷35弄12號2樓	28119393	皇靈地祇	農曆10月18日	64年8月1日
102	富光	慈音聖寶宮	道	林允信	延平北路5段163巷39號	28111557	瑤池金母	農曆4月22日	66年4月22日
103	富光	光榮宮	道	李春龍	延平北路5段163巷35弄36號	28121720	天上聖母	農曆3月22日	51年12月31日
104	葫蘆	慈重宮	道	郭隆盛	延平北路5段207號4樓	28127527	保生大帝	農曆3月15日	73年7月5日
105	葫蘆	三王宮	道	郭國清	中正路655巷7號	28135337	關聖帝君	農曆6月24日	72年
106	葫蘆	吾聖宮	道	江佑全	延平北路5段213巷7號	28160488	玄天上帝	農曆3月3日	67年3月1日
107	葫蘆	慈寧宮	道	王藍清	延平北路5段285巷6弄22號	28122856	天上聖母	農曆3月23日	67年7月1日
108	葫蘆	志明堂	道	郭宏亮	通河西街1段98號4樓	28124665	關聖帝君	農曆6月24日	54年4月1日
109	葫蘆	北興宮	道	林金春	通河西街1段135號	28126960	張李莫府千歲	農曆6月10日	58年7月1日
110	社子	社福宮	道	陳政忠	社中街210巷底	28111133	保生大帝	農曆3月15日	46年7月1日
111	社子	慈善堂	佛	江若苾	社正路45巷2號	28128462	釋迦牟尼佛	農曆3月19日	42年12月1日
112	社子	社子慈惠堂	道	林宛綉	延平北路6段116巷2弄1號	28111966	西王金母	農曆2月22日	54年8月15日

# 7-1 臺北市士林區神壇、寺廟、財團法人寺廟一覽表<sup>(1)</sup>

中華民國 98 年底

編號	里別	神壇、寺廟、財團法人寺廟名稱	教別	負責人姓名	地址	電話	奉祀主神	祭典日期	建立日期
113	社子	天福宮	道	沈和平	社中街156巷52號	28110202	北極玄天上帝	農曆3月3日	64年1月1日
114	社子	聖筆宮	道	吳育文	社中街152巷33號	28163651	太上道祖	農曆2月15日	57年5月5日
115	社子	義勇公廟	義勇公	陳政忠	社正路45巷	28111133	義勇公	農曆7月16日	59年1月1日
116	社子	墓仔公廟	墓仔公	陳政忠	通河西街2段	28111133	墓仔公	農曆7月29日	59年1月1日
117	社子	九玄宮	道	宋徹顯	延平北路6段116巷2弄25號後面空地		九天玄女	農曆5月23日	78年6月26日
118	社新	清賢宮	道	袁德龍	社子街22巷58號	28160469	王禪老祖	農曆3月26日	72年9月7日
119	社新	九蓮宮	佛	陳秋長	社子街115巷23號	28124646	觀世音菩薩	農曆2月19日	52年9月1日
120	社新	順天府	道	吳鬱	社子街61號	28128755	天上聖母	農曆3月23日	54年5月1日
121	社新	聖慈宮	道	吳添賜	社子街63巷24號	28112173	天上聖母	農曆3月22日	58年10月22日
122	社新	福德宮	道	陳志明	社子街22巷65弄口	28126034	福德正神	農曆8月14日	約200年前
123	社新	軒轅教社子宗社	道	張麗雲	社子街97巷13號	28123319	軒轅黃帝	農曆3月3日	66年
124	社新	元始天宮無極殿	道	陳碧連	社子街63巷9弄2號	28129055	三清道祖	農曆9月11日	75年10月8日
125	社新	天命北巡宮	道	馬東海	社子街125巷40弄12號	28160272	五府千歲	農曆4月25日	57年4月27日
126	社新	南天寶殿	道	張榮利	社子街22巷64號	88112803	關聖帝君	農曆6月24日	78年10月20日
127	社新	總持寺	佛	鍾志	環河北路3段179號3樓	28121471	準提大菩薩	農曆3月16日	41年3月16日
128	社新	監王宮	佛	陳玉璋	延平北路6段155巷36號	28112113	扶幼宋主	農曆10月8日	44年10月7日

7-1 臺北市士林區神壇、寺廟、財團法人寺廟一覽表<sup>(1)</sup>  
中華民國 98 年底

編號	里別	神壇、寺廟、財團法人寺廟名稱	教別	負責人姓名	地址	電話	奉祀主神	祭典日期	建立日期
129	社新	九龍太子宮	道	常娟娟	社子街63巷21弄2號6樓	28160324	王母娘娘	農曆6月19日	76年10月25日
130	社新	無極日月太子宮	道	潘明開	延平北路6段255號	28129785	中壇元帥	農曆9月9日	85年5月
131	社新	忠誠堂	道	林南陽	社子街70號	28160211	五府千歲	農曆6月18日	62年10月2日
132	社新	北玄府地母宮	道	葉宗明	社子街112巷17弄7號	28112603	地母娘娘	農曆10月18日	81年7月
133	社新	社子媽祖(慈聖宮)	道	吳金四郎	社子街112巷8號	28117443	媽祖	農曆3月23日	66年
134	社新	碧雲宮	道	吳瑞騫	社子街63巷35弄6號	28112908	玄天上帝	農曆3月3日	80年3月22日
135	社園	無上宮	道	林明義	通河西街2段137號2樓	28124932	文昌帝君	農曆8月9日	49年1月1日
136	社園	天王宮	道	邱櫻樹	社中街210巷21弄10號	28133859	天上聖母	農曆1月15日	58年2月1日
137	社園	南海法門寺	佛	葉德成	社中街298巷4弄16號	28122210	南海觀世音	農曆2月19日	50年3月12日
138	社園	聖后宮	道	陳根盛	通河西街2段232號	28116688	天上聖母	農曆1月15日	36年4月26日
139	社園	三寶壇	佛	李悟和	延平北路6段176巷5弄6號	28132031	三寶佛祖	農曆2月15日	68年6月1日
140	社園	台北太陽壇	道	吳伯桐	延平北路6段116巷39弄27號	0916564156	太陽星君	農曆3月19日	63年6月1日
141	社園	台北北龍宮	道	張國忠	通河西街2段102巷8號	28161302	池府千歲	農曆6月28日	68年7月1日
142	社園	日月天明龍宮	道	廖武雄	通河西街2段108巷2弄3號4樓 頂	28150251	混元聖祖	農曆10月10日	76年10月10日
143	社園	梨武宮	道	莊文宗	通河西街2段116巷9號	28136119	驪山姥母	農曆7月	89年2月
144	永倫	中華道教三清總堂	道	陳光智	社中街414號	28151554	三清道祖	農曆2月15日	69年6月20日

7-1 臺北市士林區神壇、寺廟、財團法人寺廟一覽表<sup>(1)</sup>  
中華民國 98 年底

編號	里別	神壇、寺廟、財團法人寺廟名稱	教別	負責人姓名	地址	電話	奉祀主神	祭典日期	建立日期
145	永倫	上天宮	道	陳文忠	延平北路6段260號	28112198	關聖帝君	農曆6月24日	48年5月23日
146	永倫	福德宮	道	李千松	延平北路6段258巷72號	28121257	福德正神	農曆8月15日	232年前
147	永倫	洽吟婆廟	有應公	宋旭曜	延平北路6段	28126829	有應公	農曆7月	30年
148	永倫	崙仔頂福德宮	道	宋旭曜	延平北路6段	28126829	福德正神	農曆2月2日	民前11年
149	福安	中華民國天道院禪宗協會天道院總院	道	梁沛霖	延平北路7段106巷327弄鄰18號	28102326	鴻鈞始祖	農曆2月2日	19年
150	福安	福聖宮	道	李金憲	延平北路7段145巷底	0912004098	上帝公	農曆3月3日	78年5月20日
151	福安	許英媽廟	許英媽	無人管理	延平北路7段106巷94弄口	28102459	許英媽	農曆4月1日	28年
152	福安	廣興宮	道	楊雅珺	延平北路7段177巷37號	28802653	地母娘娘	農曆3月23日	57年10月18日
153	福安	福安宮	道	無人管理	延平北路7段106巷166號				
154	福安	北興宮	道	吳復來	延平北路7段106巷355號	28103551	吳府三千歲	農曆9月15日	58年4月5日
155	福安	福安宮	道	李建成	延平北路8段2巷153弄25號	28101131	福德正神	農曆12月10日	40年
156	福安	普濟堂	道	張金濟	延平北路7段15號	28109145	五府千歲	農曆9月15日	64年11月6日
157	福安	福安社	道	陳碧峰	延平北路7段27巷37號	28105831	田督元帥	農曆8月23日	108年5月1日
158	福安	女安宮	道	楊國榮	延平北路7段90號	28104896	玄天上帝	農曆3月3日	71年8月31日
159	福安	順天宮	道	謝春雨	延平北路7段107巷11號	28107276	北極玄天上帝	農曆3月3日	
160	福安	景安宮	道	王金侯	延平北路8段2巷245號	28323269	福德正神	農曆2月2日	10年

7-1 臺北市士林區神壇、寺廟、財團法人寺廟一覽表<sup>(1)</sup>  
中華民國 98 年底

編號	里別	神壇、寺廟、財團法人寺廟名稱	教別	負責人姓名	地址	電話	奉祀主神	祭典日期	成立日期
161	福安	明安宮(堂)	道	魏正儀	延平北路7段106巷205號	28101121	吳府千歲	農曆9月15日	80年
162	福安	萬善堂	道	無人管理	延平北路7段146號				
163	福安	百福宮	道	無人管理	延平北路7段26號				
164	福安	天奉宮	道	鄭彩蓮	延平北路7段101巷28號	28100718	天上聖母	農曆3月23日	69年12月12日
165	福安	聖靈宮	道	陳淑純	延平北路7段126號	28100868	玉皇上帝	農曆2月15日	93年10月
166	福安	台北德聖宮	道	馮金鐘	延平北路7段215之5號	28105198	天上聖母	農曆3月23日	63年10月18日
167	福安	靈威廟	道	謝進卿	延平北路7段145巷底	28106979	未填	農曆7月2日	24年1月5日
168	富洲	威靈廟	道	陳文煌	延平北路9段2號	28100980	威靈仔公	農曆7月17日	約民前20年
169	富洲	玄靈宮	道	周秋霖	延平北路8段242巷17號	28107438	玄天上帝	農曆3月3日	44年6月20日
170	富洲	大中堂	一貫道	李邦雄	延平北路9段144巷22號2樓	28105197	明明上帝	農曆1月15日	48年12月31日
171	富洲	應岩堂	道	王粒龍	延平北路8段77號	28105557	玄天上帝	農曆3月3日	39年3月3日
172	富洲	軒轅教富安宗社	道	李德三	延平北路8段109號	28101846	黃帝軒轅	農曆3月3日	50年3月3日
173	富洲	龍天宮	道	謝春騰	延平北路8段2巷57弄7號	28108808	三清道主	農曆2月15日	54年2月15日
174	富洲	社子太子宮	道	宋添鈴	延平北路9段243巷29號1樓	28102334	三太子	農曆9月9日	77年1月20日
175	富洲	慈安寺	道	黃佳雄	延平北路8段111巷18弄7號	28101117	觀音菩薩	農曆2月19日	54年6月19日
176	富洲	鎮安宮	道	李生一	延平北路8段242巷6弄5號	28105742	中壇元帥	農曆9月9日	56年4月18日

7-1 臺北市士林區神壇、寺廟、財團法人寺廟一覽表<sup>(1)</sup>  
中華民國 98 年底

編號	里別	神壇、寺廟、財團法人寺廟名稱	教別	負責人姓名	地 址	電 話	奉祀主神	祭典日期	建立日期
177	富洲	保聖修道院	道	李方村	延平北路8段7-1號	0917409999	關聖帝君	農曆5月13日	93年6月1日
178	富洲	鳳龍宮	道	陳阿其	延平北路8段185號	28104233	媽祖	農曆3月23日	77年6月15日
179	富洲	天和三玄宮	道	郭崑池	延平北路8段230號	28108375	太上老君	農曆2月15日	82年5月25日
180	富洲	聖德宮	道	翁宜珊	延平北路9段305-1號	28748386	天上聖母	農曆3月23日	84年1月5日
181	岩山	無極紫天宮	道	方光輝	仰德大道1段12巷26號	28815281	瑤池金母	農曆2月5日	58年3月
182	岩山	紫雲壇	道	曹永全	芝玉路1段92巷6號	916428980	關聖帝君	農曆6月24日	77年2月
183	名山	法音精舍	佛	林文合	中山北路6段12巷8號	28356821	釋迦牟尼佛	農曆2月8日	58年12月1日
184	名山	玉天廟	道	王上天	至誠路2段31號6樓	28328192	天皇大天尊	農曆9月18日	61年9月18日
185	名山	九品精舍	佛	吳寶陰	中山北路5段850巷27號3樓	28373467	釋迦牟尼佛	農曆4月8日	60年8月1日
186	名山	聖佑宮	道	邱德旺	雨聲街90號	28359996	福德正神	農曆8月15日	民國前
187	名山	妙善堂	佛	王張蘭香	雨聲街87號	28371568	觀世音菩薩	農曆2月19日	76年6月2日
188	德行	德和宮	道	吳祖濤	中山北路5段811巷30弄1號	88662888	福德正神	農曆2月2日	44年
189	德行	上清宮	道	吳廷獻	中山北路5段811巷5號	28320637	天上聖母	農曆3月23日	62年1月15日
190	德行	玄龍宮	道	李富雄	福華路4號	28320172	關聖帝君	農曆6月24日	78年10月
191	德行	慈願精舍	佛	釋性律	中山北路5段811巷22號	28344607	釋迦牟尼佛	農曆4月8日	1993年8月23日
192	德華	聖玄宮	道	鄭榮吉	文林路661巷39弄27號	28342035	太上道祖	農曆2月15日	60年6月10日

7-1 臺北市士林區神壇、寺廟、財團法人寺廟一覽表<sup>(1)</sup>  
中華民國98年底

編號	里別	神壇、寺廟、財團法人寺廟名稱	教別	負責人姓名	地址	電話	奉祀主神	祭典日期	建立日期
193	德華	發久宮	道	謝美英	文林路661巷36號	28364353	五府千歲	農曆5月1日	75年
194	聖山	九龍宮	道	陳林碧雲	芝玉路1段201號	28366431	太上帝祖	農曆10月10日	62年3月16日
195	忠誠	白毫精舍	佛	釋禪心	中山北路6段134號4樓	28333658	釋迦牟尼佛	農曆4月8日	70年7月1日
196	芝山	芝蘭宮	道	石宗仁	德行東路338巷8之1號	28312404	福德正神	農曆11月13日	約200多年
197	芝山	芝山宮	道	黃光烈	芝玉路1段208巷15號	28315269	福德正神	農曆8月10日	39年8月15日
198	芝山	公正橋東安宮	道	爐主輪流	士東路266巷4之1號	28333885	福德正神	農曆2及8月	約100多年前
199	東山	觀音普化門丹華堂行道院	佛	鄭滿男	士東路352巷3號	28340122	觀音大士	農曆2月19日	79年9月
200	東山	六如殿	佛	蔡文正	東山路25巷99弄3號	28729396	佛祖	農曆6月18日	78年6月13日
201	三玉	太平宮台北分宮	道	陳成宗	士東路226之1號	28323132	開漳聖王	農曆2月15日	28年7月1日
202	三玉	鳳凰宮	道	吳恆林	芝玉路2段38號1樓	28314359	三界公	未填	83年2月1日
203	蘭雅	正安宮	道	吳文章	士東路2巷5號	28324709	齊天大聖	農曆10月12日	67年6月1日
204	蘭興	福安宮	道	賴張靜子	中山北路6段315巷50弄1號	28343038	福德正神	農曆4月23日	58年12月
205	蘭興	玉旨慈惠堂	道	王淑華	克強路4號7樓	28360266	西王金母	農曆7月18日	90年10月13日
206	蘭興	玉皇宮	道	何文達	磺溪街55巷71號	28310220	玉皇上帝	農曆1月9日	不詳
207	蘭興	興安宮	道	吳勝雄	德行西路93巷底磺溪公園旁	28351503	屈原	農曆10月10日	不詳
208	天壽	土地公廟	道	無人管理			福德正神	農曆2月2日	95年1月5日

7-1 臺北市士林區神壇、寺廟、財團法人寺廟一覽表<sup>(1)</sup>  
中華民國98年底

編號	里別	神壇、寺廟、財團法人寺廟名稱	教別	負責人姓名	地址	電話	奉祀主神	祭典日期	建立日期
209	天和	九誠宮	道	魏榮華	天母東路73巷12號	28714881	孚佑帝君	農曆4月14日	78年
210	天山	太聖堂	道	張邱桂英	中山北路7段80號3樓	28748732	觀世音菩薩	農曆9月19日	83年1月15日
211	天山	山玄宮	道	吳志強	中山北路7段82巷10弄30號	28742114	玄天上帝	農曆4月25日	82年5月20日
212	天玉	普行精舍	佛	釋見疆	天母北路42-1號1樓	28748732	釋迦牟尼佛	農曆4月8日	94年1月15日
213	天母	慈雲寺	佛	張敏敏	天玉街112號	28711232	觀世音菩薩	農曆7月11日	111年6月15日
214	天母	聖玄堂	道	黃秀珍	中山北路7段141巷21號1樓	28764798	三清道祖	農曆1月1日	75年7月20日
215	天母	天地人	道	葉素美	中山北路7段81巷16弄15之1號1樓	28761312	順天聖母	農曆1月15日	77年8月15日
216	永福	玉清殿	道	洪富雄	莊頂路137號	28618183	三清道祖農香	冬至	76年8月12日
217	永福	指福宮	道	劉庚申	莊頂路113號	28610173	孚佑帝君	農曆4月14日	73年
218	永福	福德宮	道	鄭文祥	莊頂路口陽明教養院斜對面				未填
219	永福	萬善聖公媽	道	楊文貴	仰德大道2段200號旁				未填
220	永福	玄明宮	道	劉鏡明	莊頂路80巷36弄50號	28612539	玄天上帝	農曆3月3日	80年7月1日
221	公館	三清宮	道	牟王寶雲	永公路310巷77之2號	28126515	三清道祖	農曆2月15日	71年
222	公館	陽明山公館里關聖帝君廟	道	莊忠銘	永公路350巷55號	2861-7077	關聖帝君	農曆5月12日	57年
223	新安	龍泉寺	佛	何坤興	仰德大道3段250巷臨20號	28610309	釋迦牟尼佛	農曆4月8日	53年9月
224	陽明	青陽府台	道	蕭源泉	新園街38號	28611219	太一道祖	農曆2月15日	62年3月3日



7-1 臺北市士林區神壇、寺廟、財團法人寺廟一覽表<sup>(1)</sup>  
中華民國 98 年底

編號	里別	神壇、寺廟、財團法人寺廟名稱	教別	負責人姓名	地址	電話	奉祀主神	祭典日期	成立日期
225	陽明	福德宮	道	無人管理	仰德大道花卉中心旁		福德正神	農曆2月2日	未填
226	菁山	天寶聖道宮	道	陳郭彩鳳	菁山路101巷82號	28613431	玉皇上帝	農曆1月9日	53年9月
227	平等	玉皇宮	道	盧嘉吉	平菁街93巷臨21號	28613027	玉皇大帝	農曆1月9日	58年4月6日
228	平等	青山精舍	道	周力行	平菁街48號	28617116	王母娘娘	農曆7月18日	65年3月7日
229	溪山	九合宮(玉慈寺)	道	洪紘治	至善路3段290巷100號	28413813	釋迦牟尼	農曆8月15日	65年3月
230	溪山	閻天宮	道	邱仁旺	至善路3段336巷12弄16號	28412101	閻山法王	農曆8月15日	66年5月
231	溪山	慈心堂	道	白幸美	至善路3段287號	28411824	觀世音菩薩	農曆7月21日	62年11月28日
232	溪山	雲陽寺	佛	唐博文	至善路3段150巷160弄22號	28413582	觀世音菩薩	農曆2月19日	65年5月16日
233	溪山	三聖殿	道	何奕廷	至善路3段181巷5弄6號1樓	28414639	阿彌陀佛	農曆11月17日	82年1月7日
234	溪山	妙廣禪寺	佛	蔡輝斌	至善路3段336巷32弄臨11號	28414679	觀世音菩薩	農曆2月19日	未填
235	臨溪	蓮池禪寺	佛	楊玉妹	劍南路204巷3號	28411024	地藏王菩薩	農曆7月15日	58年
236	臨溪	慈願寺(慈安寺)	佛	吳桂英	至善路2段1巷36弄12號	28814215	三寶佛	農曆4月8日	82年10月
237	臨溪	八仙宮	道	張盛局	劍南路100巷31號	28413290	玉皇上帝	農曆1月9日	28年1月15日
238	臨溪	壽星宮(福壽祠)	道	無人管理					未填
239	臨溪	星靈宮	道	黃新輝	至善路2段113巷25弄22號	28803210	五年千歲	農曆5月12日	83年8月

資料來源:

7-2 臺北市士林區聚會所、財團法人教會一覽表<sup>(1)</sup>  
中華民國 98 年底

編號	里別	聚會所、財團法人教會名稱	教別	負責人姓名	地址	電話	成立日期
1	福志里	財團法人臺北市中華基督教長老會感恩堂	基督教	何與立	福林路377號	28327510	61.01.30
2	舊佳里	財團法人臺北市基督教士林浸信會	基督教	胡佳薇	中山北路5段751巷9號1樓	27181313 28330304	84.12.14
3	舊佳里	財團法人臺北市基督教靈泉堂	基督教	宋騰烽	中正路212巷3弄3號	28321393 28727040	63.08.19
4	明勝里	財團法人臺北市中華基督教劍潭浸信會	基督教	謝麗華	承德路4段12巷71號	28852654	75.07.28
5	福順里	財團法人臺灣基督教長老教會百齡教會	基督教	陳恆和	重慶北路4段49巷15弄1號	25594596 28125193	72.05.15
6	社新里	財團法人臺灣基督教長老教會三角埔教會	基督教	郭銘玉	延平北路6段261巷3號	28127964 28165701	67.11.04
7	前港里	財團法人臺北市中國基督教靈糧世界佈道會 士林靈糧堂	基督教	許本爵	承德路4段170之1號2樓	28803408 27005038	81.08.22
8	德華里	財團法人臺北市文林基督教會	基督教	陳榮耀	文林路661巷3號	28316711 28371656	69.04.01
9	德華里	財團法人臺北市基督教士林錫安堂	基督教	曹力中	福國路94號2樓	28356570	79.12.22
10	蘭興里	財團法人臺北市臺北基督教徒蘭雅禮拜堂	基督教	林義順	德行西路93巷7號地下樓	28358110 29445350	89.01.29
11	天母里	財團法人陽明山基督教天母禮拜堂	基督教	王騰敏	中山北路7段216巷1號	28711622	49.07.01
12	天母里	財團法人臺北市天母基督教會	基督教	李俊年	天玉街63號	28714834 28715276	69.06.06
13	永福里	財團法人中華基督教浸信會嶺頭山莊福音中心	基督教	李慎政	仰德大道2段11巷11號	28319459	89.10.24
14	永福里	財團法人臺灣神學院	基督教	羅聯昇	仰德大道2段2巷20號	28822370 28816940	50.07.01
15	陽明里	財團法人臺北市陽明山山仔后基督教會	基督教	張春錦	華岡路47巷1號2樓	28610840	65.05.03
16	翠山里	財團法人臺北市中華基督教浸信會慈光堂	基督教	鄭南欣	中社路1段43巷1號	28412290 28413021	83.06.06
17	福德里	士林基督教長老教會	基督教	林智遠	中正路335巷9號	28812747	前18.03.09
18	福德里	拿撒勒人會士林教會	基督教	黃信忠	中正路371號	28818236	48.08.15

7-2 臺北市士林區聚會所、財團法人教會一覽表<sup>(1)</sup>  
中華民國 98 年底

編號	里 別	聚會所、財團法人教會名稱	教別	負責人姓名	地 址	電 話	成立日期
19	福德里	士林真理堂	基督教	吳英賓	基河路238號	28821560 0912264119	89.02.02
20	福志里	忠勇教會	基督教	葉茂堂	雨農路21巷16之1號	28363654	41.4.11
21	福志里	耶穌基督後期聖徒教會	基督教	李世中	福林路209號	28350997	70.06
22	福佳里	士林天主堂	天主教	潘家駿	中正路264號	28324270	44
23	福佳里	名山教會	基督教	黃林春妹	文林路587巷107號	28319182	76.05.03
24	後港里	牧愛堂	基督教	賴榮信	中正路511號	28818102	52.09
25	後港里	新希望教會	基督教	黃遠鵬	大南路248號地下樓	28833203	83.01.23
26	前港里	財團法人神之子基督教會台北分會	基督教	林明哲	承德路四段190號地下室	28825552	93.04.01
27	百齡里	劍橋教會	基督教	陳銘哲	福港街244巷3號	28823101	64.02.16
28	福順里	真耶穌教會大同教會	基督教	尤建窰	重慶北路4段34號	28128384	67.04.02
29	葫蘆里	臺北市教會第二十六聚會所	基督教	童耀宗	延平北路5段285巷52弄2之1號2樓	28126231	87.12
30	聖山里	士林聖教會	基督教	謝明昇	忠義街137號1樓	28368290	74.09.15
31	東山里	世光教會	基督教	楊文治	士東路306號	28730833	79.10.10
32	東山里	以琳基督徒中心士林教會	基督教	朱俊成	德行東路331巷36弄2號地下樓	28318414	79.02
33	天玉里	天主堂	天主教	杜金換	天玉街38巷18弄11號1樓	28728690	48.04.29
34	天玉里	基督教宣道會天母堂	基督教	王文基	天母北路4巷2號1樓	28728922	69.04.10
35	天玉里	第二十二聚會所	基督教	蕭耀仁	天玉街38巷13弄1號1樓	28738373	86.05.16
36	永福里	美南各他浸信會	基督教	馬必勝	仰德大道2段21號	28313458	48.10
37	永福里	陽明山衛理福音園	基督教	葉一正	仰德大道2段200號	28614221	42.06

附 註：本表請以「宗教宗祠輔助管理系統」之資料填報。

資料來源：

### 7-3 臺北市士林區宗教團體興辦公益慈善及社會教化事業概況 中華民國 98 年底

單位：所

宗 教 別	醫療機構		文 教						機 構				公 益 慈 善 業						
	醫院數	診所數	大學數	專科數	中學數	職校數	小學數	幼稚園數	托兒所數	圖書閱覽室數	其他	養老院數	殘障教養院數	青年導院數	少輔會數	福利基金會數	學生宿舍處數	技藝研習處數	社服中心數
合 計	0	0	0	0	0	0	0	0	0	4	0	0	0	0	0	0	0	0	0
道 教	0	0	0	0	0	0	0	0	0	1	0	0	0	0	0	0	0	0	0
佛 教	0	0	0	0	0	0	0	0	0	3	0	0	0	0	0	0	0	0	0
理 教	0	0	0	0	0	0	0	0	0	0	0	0	0	0	0	0	0	0	0
軒 輦 教	0	0	0	0	0	0	0	0	0	0	0	0	0	0	0	0	0	0	0
天 帝 教	0	0	0	0	0	0	0	0	0	0	0	0	0	0	0	0	0	0	0
一 貫 教	0	0	0	0	0	0	0	0	0	0	0	0	0	0	0	0	0	0	0
天 德 教	0	0	0	0	0	0	0	0	0	0	0	0	0	0	0	0	0	0	0
儒 教	0	0	0	0	0	0	0	0	0	0	0	0	0	0	0	0	0	0	0
大 易 教	0	0	0	0	0	0	0	0	0	0	0	0	0	0	0	0	0	0	0
玄 子 道	0	0	0	0	0	0	0	0	0	0	0	0	0	0	0	0	0	0	0
彌 勒 大 道	0	0	0	0	0	0	0	0	0	0	0	0	0	0	0	0	0	0	0
中 華 聖 教	0	0	0	0	0	0	0	0	0	0	0	0	0	0	0	0	0	0	0
宇 宙 彌 勒 皇 教	0	0	0	0	0	0	0	0	0	0	0	0	0	0	0	0	0	0	0
先 天 救 教	0	0	0	0	0	0	0	0	0	0	0	0	0	0	0	0	0	0	0
黃 中	0	0	0	0	0	0	0	0	0	0	0	0	0	0	0	0	0	0	0
其 他	0	0	0	0	0	0	0	0	0	0	0	0	0	0	0	0	0	0	0
合 計	0	0	0	0	0	0	0	1	0	2	0	0	0	0	0	0	0	0	0
天 主 教	0	0	0	0	0	0	0	0	0	0	0	0	0	0	0	0	0	0	0
基 督 教	0	0	0	0	0	0	0	1	0	2	0	0	0	0	0	0	0	0	0
回 教	0	0	0	0	0	0	0	0	0	0	0	0	0	0	0	0	0	0	0
天 理 教	0	0	0	0	0	0	0	0	0	0	0	0	0	0	0	0	0	0	0
巴 哈 伊 教	0	0	0	0	0	0	0	0	0	0	0	0	0	0	0	0	0	0	0
真 光 教	0	0	0	0	0	0	0	0	0	0	0	0	0	0	0	0	0	0	0
山 達 基 教 會	0	0	0	0	0	0	0	0	0	0	0	0	0	0	0	0	0	0	0
其 他	0	0	0	0	0	0	0	0	0	0	0	0	0	0	0	0	0	0	0

資料來源：臺北市宗教輔導管理系統

# 中華民國 98 年 區務統計要覽

出版機關：臺北市士林區公所  
臺北市士林區中正路 439 號 8 樓  
<http://www.sldo.taipei.gov.tw>

編者：區長 張義芳

出版年月：九十九年五月

創刊年月：七十三年六月

刊期頻率：年刊

本刊同時登載於臺北市士林區公所網站，  
網站為：<http://www.slda.taipei.gov.tw/data/97statistic.pdf>

依著作權法第 9 條規定，法律、命令不受著作權法保護，  
任何人本得自由利用，歡迎各界廣為利用。

定價：新臺幣柒拾伍元整（非賣品）

**GPN : 2007500024**

**ISSN : 1998-5282**

政府出版品展售處：五南文化廣場

地址：40043 台中市中區綠川東街 32 號 3 樓

電話：(04)2221-0237

國家書店松江門市

地址：10485 台北市中山區松江路 209 號 1 樓

電話：(02)2518-0207(代表號)

國家網路書店：<http://www.govbook.com.tw>