

前 言

本所在 e 時代國際化、世界村的理念下，以「**打造國際頂級新士林**」做為區政主軸，因應社會發展快速變遷，區政工作也朝向多元化、專業化發展，全體同仁秉持「**卓越自然、精益求精**」的精神，對區政推展不斷研究創新、建立團隊觀念、提昇服務品質，更藉由與民眾第一線的接觸，將民意反饋於行政改革，樹立廉能政府形象。

102 年是本所展現優質區政成效的 1 年，透過「**7 大次分區**」區政推動機制，推動各生活圈發展議題，建立由下而上之民意為施政依歸，經由「里民大會及基層建設座談會」、「里鄰工作會報」、「市長與民有約」、「區里發展座談會」等管道反映民意，延伸區政觸角廣泛服務區民，解決各項市政問題。並藉「市容會報」、「區務會議」等積極整合區級行政機關與學校資源，以市政推動樞紐作為區政未來發展目標。

注重地方藝文與區文化特色，舉辦了「2013 士林國際文化節」、「人口政策宣導活動」、「身心障礙市民運動會」、「區民休閒運動會」、「親山淨山健行活動」等許多具有特色之活動，展現本區特有外僑社區、異國人文風俗及豐富多樣的自然生態之美，樹立社區國際文化交流典範，喚起市民對老舊社區的認識與關懷，進而成為社區改造之動力。

在保障區民生命財產方面，陸續協助各里、社區成立 31 支里鄰巡守隊，落實社區守望相助。落實區級防災，與軍、警、消防、工務、醫療、衛生、學校等機關實施區級災害防救演習，並配合社區防災教育宣導。

落實 e 化，以「市民 e 點通」線上申辦作業、連結戶役政及地政資訊系統擴大市政虛擬資料庫運用於「免書證、免謄本」服務、擴大公文電子交換執行率、加強推動區政資訊化工作，擴充區政資料庫運用等，強化員工職能訓練，提高工作速度與品質等建立本所自動化資訊服務管道，為進入知識經濟時代奠下基礎。

各項為民服務措施之精進方面，成立聯合服務小組、綜合受理櫃檯服務、無障礙空間設施更新、多功能按摩椅、行政大樓健康步道、全面雙語化環境、開辦「新移民生活輔導課程」等多項便民、貼心的服務。

未來施政努力方向，以兼顧地方文化發展與都市社區更新為主，將 7 大生活圈定位其發展主軸：陽明山生活圈－生態、休閒、大學城；天母生活圈－宜居、宜遊、國際村；蘭雅生活圈－門戶、結點、新地標；芝山岩生活圈－史蹟、親水、好家園；街上生活圈－古風、產業、好厝邊；後港生活圈－生活、運轉、新產業；社子生活圈－文史、生態、新樂園，配合臺北市政府各項市政規劃，喚起區民對社區、市政的關心，為繁榮地方共同奮鬥。

本區務統計要覽旨在將士林區 102 年有關地理、人文、行政組織等基本資料及民政、社會、經建、兵役、人文、秘書等各項區政業務，藉統計數據呈現其概況及工作成果，並輔以統計圖表扼要說明。在多年來全體同仁的努力和您的支持之下。誠摯盼望各界先進不吝指正，並繼續給予本所支持與鼓勵，讓士林區的建設達到更盡善盡美之境界，再次感謝您的支持。

敬祝您

身體健康

闔家平安！

區長 黃雯婷 謹上
中華民國 103 年 4 月

本區沿革、概況

壹、本區沿革

士林區位於臺北市北部，居大屯火山彙南側斜面及臺北盆地東北。東北為山地，平原分佈在西南部磺溪下游及基隆河、淡水河間地帶。前者稱士林平原，後者即社子平原。

士林區，舊名八芝連林，又改稱為芝蘭。「八芝連林」是蕃語，是溫泉之意。漢籍上最早的記錄是載於清雍正二年黃叔敬「臺海使槎錄」藩俗六考中：清代地方行政區名叫做「芝蘭堡」。至清末，科名特盛，文風蔚起，以其名不雅，改稱「士林」，是「士子如林」的意思。

本區行政區演變：

1. 明永曆 15 年鄭成功時代臺灣北部均隸天興縣，本區屬之。後隸天興州。
2. 清康熙 23 年，隸諸羅縣。
3. 雍正元年，隸淡水廳淡水堡，後隸芝蘭堡。
4. 光緒元年，隸淡水縣芝蘭一堡。
5. 光緒 21 年日人據臺，5 月 13 日（日明治 28 年 6 月 5 日）初置臺北縣，屬縣直轄。
6. 光緒 23 年 4 月 26 日，縣下設辦事署，隸士林辦務署。
7. 光緒 24 年，改隸臺北辦務署。
8. 光緒 27 年，廢縣置廳，隸臺北廳士林支廳。
9. 宣統元年 10 月 13 日，支廳下置區署，隸士林、社仔及和尚洲 3 區。
10. 民國 9 年（日本大正 9 年）7 月，廢廳置州，隸臺北州七星郡士林庄。
11. 民國 22 年 12 月 20 日改士林庄為士林街。
12. 民國 35 年光復後改制，廢街為士林鎮，隸臺北縣北星區。
13. 民國 36 年 1 月，廢七星區，改隸淡水區。
14. 民國 38 年與北投鎮合併成草山管理局，隸草山管理局士林鎮。
15. 民國 39 年頒布行政區域調整方案，與北投鎮合稱陽明山管理局，隸陽明山管理局士林鎮。
16. 民國 57 年 7 月 1 日併入臺北市，為士林區。
17. 民國 79 年 3 月 12 日臺北市第四期行政區域調整，現為本市 12 行政區之一，轄內有仁勇等 50 里，民國 91 年 9 月 1 日增加為 51 里。

貳、本區地理、人口、工商分佈、農佈狀況、文教組織、宗

教與名勝古蹟：

一、地理：

本區位於台北盆地之東北，東北俱為山嶽、丘陵相接，以名峰七星山為最高，海拔 1,109 公尺，東南有鄰界大崙山嶺及大直諸山，西南一帶平地平坦，全區面積 63.9143 平方公里，幅員廣闊，為本市 12 行政區面積最大之區，東與新北市萬里區、汐止區接壤，西以淡水河和新北市蘆洲區為界，南臨中山區、內湖區，北接北投區，山區地質屬水成岩或火成岩而成之土性，平地則屬沖積層土質，唯西南社子一帶屬砂質，區內較為重要之溪流有：

- (一) 淡水河：係大漢溪、新店溪兩川之合流，從新北市新莊區入本市中正區折向西流，經本區西南端之社子轉北投區關渡出海。
- (二) 基隆河：源於基隆市暖暖山區，流經本市南港、內湖、松山、中山及本區，至北投區關渡會合淡水河出海。因河道彎曲，河床淤泥過高，遇有豪雨即成水患，基隆河甚而改道，形成「基隆河廢河道」，影響景觀及土地開發甚大，經市政府自民國 71 年度起於廢河道實施填土工程約有 42 公頃土地，增加百億以上之價值，可見基隆河及其支流對本區之重要。
- (三) 雙溪：係內雙溪、外雙溪兩溪之合流，匯集本區菁山、平等、翠山里一帶山水，於至善路 3 段間交會，經本區西南地帶流入基隆河。
- (四) 磺溪：位於本區與北投區交界，由陽明山流經本區西側各里，與雙溪會合同流基隆河。

二、人口：

在民國 35 年台灣光復初期，本區僅有 4,985 戶 21,080 人，迄至目前已有 102,567 戶 287,248 人，就人口數而言，在台北市 12 行政區中居第 2 位，僅次於大安區。

三、工商業分佈：

在功能上，本區主要是農業區轉變為住宅兼文化區，而非工業區或商業區，不過為適應居民日常生活需要，許多小規模的商店和小型工廠也就依其地利應運而生。比較重要的商店絕大多數分佈在文林路、大東路、中正路、中山北路六段及延平北路，至於工廠則集中在社子與後港一帶。

四、農牧狀況：

本區土地大部份為都市計畫之保護區與農業區，現有耕地面積 3125.51 公頃，其中以林地 2,145 公頃居多，旱地面積 972.91 公頃次之，田 7.6 公頃第三，主要產物為蔬菜、花卉、柑桔等，其中蔬菜之產量除可滿足區內居民之需求外，更具調解本市菜類供應之功能，另農家以飼養豬、雞為多，甚具經濟價值，對農民之收益幫助頗大。

五、文教組織：

本區現有教育機構 127 所，包括大學 5 所、高中（職）8 所（含完全中學 4 所）、特教 2 所、國中 6 所、國小 20 所、幼兒園 86 所（另美國學校、日僑學校、台灣神學院、其他軍事學院未列入本統計）。另本區在此數年間於各個角落分別成立 72 個晨間運動團隊。

六、宗教與古蹟：

本區宗教主要有基督教會 17 所、佛教寺廟 22 所、未立案宗教場所 211 處、道教廟宇 13 所，古蹟則有芝山巖遺址、芝山岩隘門、坪頂古圳、神農宮、惠濟宮、慈誠宮、草山御賓館、士林官邸、士林公有市場、潘宮籌墓、草山水道系統、天母白屋、摩耶精舍、閻錫山故居暨墓、士林潘宅。

臺北市士林區統計總報告目錄

一、一般概況

- 1- 1 臺北市 士林區已登記公私有土地筆數面積
- 1- 2 臺北市 士林區里鄰戶口數
- 1- 3 臺北市 士林區人口之年齡分配
- 1- 4 臺北市 士林區人口之教育程度
- 1- 5 臺北市 士林區人口之婚姻狀況

二、行政

- 2- 1 臺北市 士林區公所組織系統
- 2- 2 臺北市 士林區公所編制及現有員額
- 2- 3 臺北市 士林區公所現有職員人數—按教育程度別分
- 2- 4 臺北市 士林區公所現有職員人數—按考試及格別分
- 2- 5 臺北市 士林區公所現有職員人數—按年齡別分
- 2- 6 臺北市 士林區公所經費預決算數額—按工作計畫別分
- 2- 7 臺北市 士林區公所經費預決算數額—按用途別科目分
- 2- 8 臺北市 士林區調解業務概況

三、民政

- 3- 1 臺北市 士林區里長選舉概況
- 3- 2 臺北市 士林區鄰長遴聘概況
- 3- 3 臺北市 士林區鄰長異動概況
- 3- 4 臺北市 士林區里民大會暨基層建設座談會出席情形及建議案件數
- 3- 5 臺北市 士林區改善市容查報有關案件執行情形
- 3- 6 臺北市 士林區維護市容會報決議案件辦理情形
- 3- 7 臺北市 士林區各級學校一覽表
- 3- 8 臺北市 士林區各級學校數
- 3- 9 臺北市 士林區體育活動概況

四、社會

- 4- 1 臺北市 士林區社區發展協會會員人數
- 4- 2 臺北市 士林區推行社區發展工作成果
- 4- 3 臺北市 士林區社會福利及救濟概況
- 4- 4 臺北市 士林區輔導市民以工代賑臨時工作概況
- 4- 5 臺北市 士林區低收入戶人口
- 4- 6 臺北市 士林區辦理市民急難救助概況
- 4- 7 臺北市 士林區遭受災害救助情形
- 4- 8 臺北市 士林區身心障礙人口一覽表
- 4- 9 臺北市 士林區65歲以上長者暨身心障礙市民申領免費乘車悠遊卡情形
- 4-10 臺北市 士林區公所全民健保第一、五、六類保險對象統計

五、經建

- 5- 1 臺北市 士林區鄰里工程施工概況
- 5- 2 臺北市 士林區鄰里公園概況
- 5- 3 臺北市 士林區耕地面積及農業戶口
- 5- 4 臺北市 士林區米穀種植面積及產量
- 5- 5 臺北市 士林區園藝作物種植面積及產量
- 5- 6 臺北市 士林區普通及特種作物種植面積及產量
- 5- 7 臺北市 士林區家畜家禽頭數

六、兵役

- 6- 1 臺北市 士林區服兵役役男列級家屬各項慰、補助費發放情形
- 6- 2 臺北市 士林區服兵役役男列級家屬安家生活扶助費發放情形
- 6- 3 臺北市 士林區服兵役役男列級家屬全民健康保險醫療補助費核發情形

七、人文

- 7- 1 臺北市 士林區神壇、寺廟、財團法人寺廟一覽表
- 7- 2 臺北市 士林區聚會所、財團法人教會一覽表
- 7- 3 臺北市 士林區宗教團體興辦公益慈善及社會教化事業概況

1-1 臺北市士林區已登記公私有土地筆數面積
中華民國102年底

公私有別	已登記土地面積 (公頃)	已登記土地筆數 (筆)
總 計	5918.275697	71,303
公 有	2657.623949	20,244
私 有	3102.087146	49,046
公私共有	158.564602	2,013

資料來源：臺北市士林地政事務所

1-2 臺北市士林區里鄰戶口數

中華民國102年底

里 別	面 積 (平方公里)	鄰 數 (鄰)	戶 數 (戶)	人 口 數 (人)		
				總 計	男	女
總 計	61.1079	989	104,767	289,742	140,361	149,381
三玉里	0.5344	21	2122	6,082	2834	3248
仁勇里	0.1220	17	1581	4,339	2119	2220
公館里	1.8327	9	538	1,469	774	695
天山里	0.1659	20	2663	7,512	3514	3998
天母里	1.8604	20	2502	7,084	3339	3745
天玉里	0.2551	29	3424	9,312	4303	5009
天和里	0.4057	21	2794	8,185	3877	4308
天祿里	0.1408	16	1928	5,397	2532	2865
天壽里	0.2128	16	1909	5,276	2460	2816
天福里	0.2054	20	2346	6,728	3155	3573
平等里	6.4292	10	527	1,523	774	749
永倫里	0.6281	23	2667	7,605	3799	3806
永福里	1.3715	10	475	1,361	696	665
名山里	0.3924	25	2644	7,532	3524	4008
百齡里	0.1477	27	2541	7,739	3786	3953
岩山里	0.4910	16	1284	3,709	1754	1955
忠誠里	0.1466	25	2149	6,000	2857	3143
承德里	0.1630	21	2377	5,967	2791	3176
明勝里	0.2961	18	1928	5,167	2501	2666
東山里	1.5072	22	1805	5,556	2728	2828
社子里	0.3742	23	2422	6,836	3376	3460
社園里	0.2039	26	2618	7,859	3907	3952
社新里	0.4082	28	3300	9,221	4594	4627

1-2 臺北市士林區里鄰戶口數

中華民國102年底

里 別	面 積 (平方公里)	鄰 數 (鄰)	戶 數 (戶)	人 口 數 (人)		
				總 計	男	女
芝山里	1.1043	30	2763	7,945	3818	4127
前港里	0.1685	13	1717	4,849	2332	2517
後港里	0.5815	25	3047	8,562	4214	4348
富光里	0.2888	25	2106	6,297	3114	3183
富洲里	2.4242	17	2231	5,802	3082	2720
菁山里	11.7182	10	591	1,720	926	794
陽明里	2.1864	23	1386	3,164	1541	1623
新安里	1.9143	10	774	2,125	1080	1045
溪山里	10.2015	10	543	1,496	783	713
義信里	0.1833	14	1325	3,466	1695	1771
聖山里	0.1091	22	1925	5,367	2564	2803
葫東里	0.1929	13	1503	4,182	2062	2120
葫蘆里	0.3105	27	2693	7,985	3888	4097
福中里	0.2549	19	2550	7,389	3542	3847
福安里	2.5496	12	1802	5,006	2695	2311
福志里	0.3579	24	2957	7,954	3797	4157
福佳里	0.5146	26	2996	8,286	3965	4321
福林里	2.0744	18	1242	3,250	1545	1705
福華里	0.1494	28	2673	7,072	3425	3647
福順里	0.2107	15	2027	5,549	2768	2781
福德里	0.2924	20	2827	6,128	3213	2915
翠山里	1.6092	12	1180	2,802	1347	1455
德行里	0.1960	16	1863	4,604	2156	2448
德華里	0.2916	19	2221	5,956	2760	3196

1-2 臺北市士林區里鄰戶口數

中華民國102年底

里 別	面 積 (平方公里)	鄰 數 (鄰)	戶 數 (戶)	人 口 數 (人)		
				總 計	男	女
臨溪里	2.2830	12	1186	3,071	1510	1561
舊佳里	0.1682	22	2380	6,384	3028	3356
蘭雅里	0.2117	25	3256	9,012	4257	4755
蘭興里	0.2665	19	2459	6,860	3260	3600

資料來源：各里面積依民政局99年7月1日「臺北市區里鄰電子地圖」以GIS方式測量，僅供參考；各里鄰數、戶數、人口數：臺北市士林戶政事務所

1 - 3 臺北市士林區人口之年齡分配

中華民國102年底

單位：人

性 別	總 計	0~4歲	5~9歲	10~14歲	15~19歲	20~24歲	25~29歲	30~34歲	35~39歲	40~44歲	45~49歲	50~54歲	55~59歲	60~64歲	65歲以上
總 計	289,742	14,050	11,292	13,684	16,637	16,937	19,126	25,144	23,754	21,595	21,729	22,794	23,500	20,526	38,974
男	140,361	7,284	5,887	7,222	8,665	8,778	9,528	11,983	11,342	10,254	10,333	10,547	11,027	9,779	17,732
女	149,381	6,766	5,405	6,462	7,972	8,159	9,598	13,161	12,412	11,341	11,396	12,247	12,473	10,747	21,242

資料來源：臺北市士林戶政事務所

1-4 臺北市士林區人口之教育程度

中華民國102年底

單位：人

性別	總計	15歲以上											未滿15歲
		合計	研究所	大學	專科 ^①	高中	高職	國(初)中	初職	小學	自修	不識字	
總計	289,742	250,716	23,220	76,259	34,284	25,689	38,533	23,361	419	26,494	581	1,876	39,026
男	140,361	119,968	13,918	37,123	16,519	12,937	17,799	11,578	205	9,523	127	239	20,393
女	149,381	130,748	9,302	39,136	17,765	12,752	20,734	11,783	214	16,971	454	1,637	18,633

資料來源：臺北市士林戶政事務所

附註：①五年制專科學校前三年肄業者，教育程度歸高職。

1-5 臺北市士林區人口之婚姻狀況

中華民國102年底

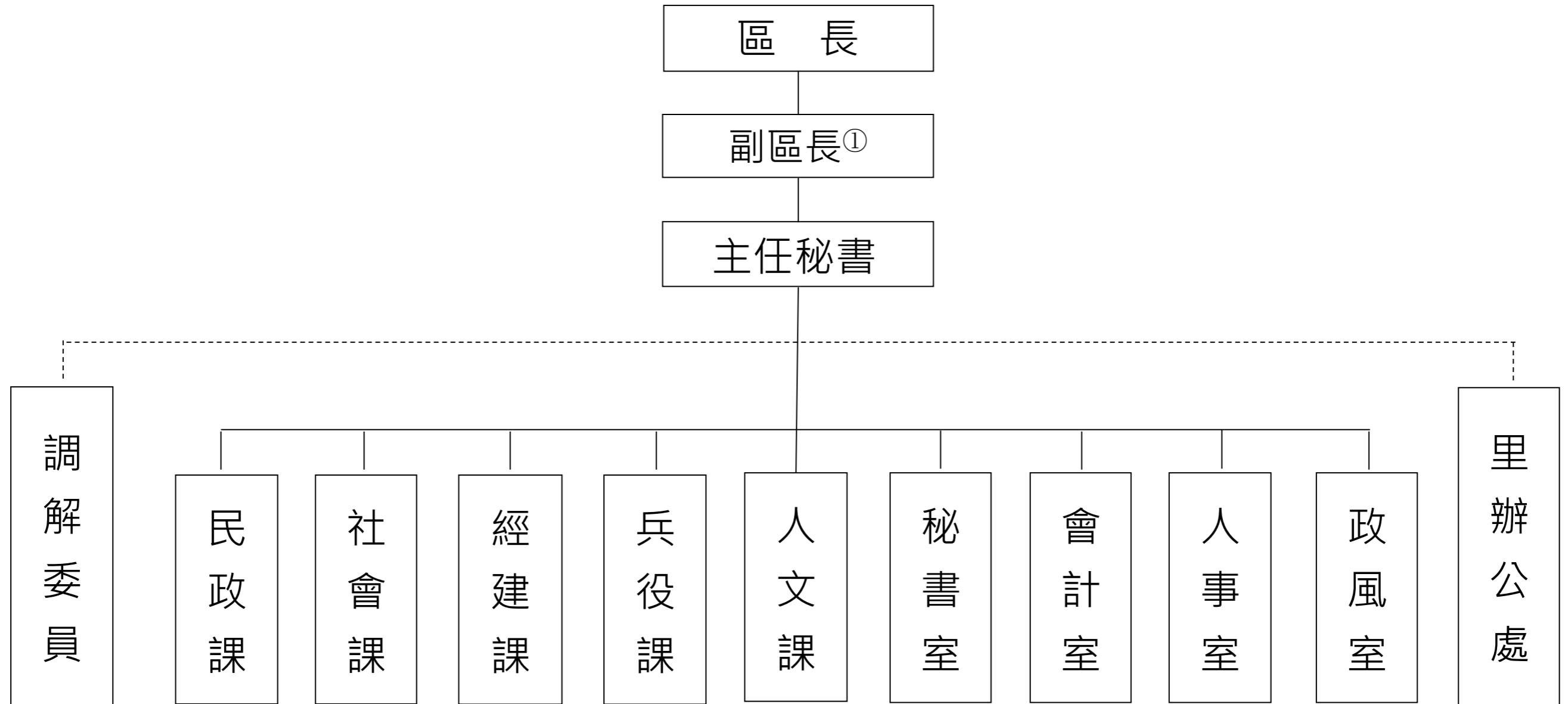
單位：人

性 別	總 計	15 歲 以 上					未 滿 15 歲				
		合 計	未 婚	有 偶	離 婚	喪 偶	合 計	未 婚	有 偶	離 婚	喪 偶
總 計	289,742	250,716	86,853	133,172	16,379	14,312	39,026	39,026	-	-	-
男	140,361	119,968	44,169	65,937	7,362	2,500	20,393	20,393	-	-	-
女	149,381	130,748	42,684	67,235	9,017	11,812	18,633	18,633	-	-	-

資料來源：臺北市士林戶政事務所

2-1 臺北市士林區公所組織系統

中華民國102年底



資料來源：本所人事室

附註：①無副區長免填

2-2 臺北市士林區公所編制及現有員額^①

中華民國102年底

單位：人

職稱別	職等	總計		秘書室 ^②		民政課		社會課		經建課		兵役課		人文課		會計室		人事室		政風室	
		編制	現有	編制	現有	編制	現有	編制	現有	編制	現有	編制	現有	編制	現有	編制	現有	編制	現有	編制	現有
總計	--	156	141	33	30	68	62	14	14	12	11	14	10	5	5	4	4	4	3	2	2
區長	9-10	1	1	1	1																
副區長	9	1	1	1	1																
主任秘書	8-9	1	1	1	1																
調解會秘書	5-7	1	1	1	1																
秘書	7	1	1	1	1																
視導	7	3	3	3	3																
課長(室主任)	7-8	9	9	1	1	1	1	1	1	1	1	1	1	1	1	1	1	1	1	1	1
技士	5或6-7	4	4							4	4										
課員(佐助理員)	5或6-7 (4-5或6)	51	46	9	8	11	9	8	10	3	4	11	8	1	1	3	3	3	2	1	1
技佐	4-5	3	1							3	1										
辦事員	3-5	23	20	8	11	5	1	5	3	1	1	2	1	3	3						
書記(雇員)	1-3	7	2	7	2																
里幹事	4-5或6	51	51			51	51														
其他	--																				

資料來源：本所人事室

附註：①本區本年底有技工4人，工友8人，駕駛1人，駐衛警5人。

②區長、副區長、主任秘書、調解會秘書、秘書、視導列於秘書室。

2-3 臺北市士林區公所現有職員人數—按教育程度別分^①

中華民國102年底

單位：人

項 目 別	總 計	研 究 所			大 學 畢 業	專 科 畢 業	高 中(職)畢 業	國(初)中 以 下	
		合 計	博 士	碩 士					
總 計	141	15	-	15	76	38	11	1	
性 別	男	47	6	-	6	24	10	6	1
	女	94	9	-	9	52	28	5	-
官 等 別	簡 任 (派)	1	1	-	1	-	-	-	-
	男	-	-	-	-	-	-	-	-
	女	1	1	-	1	-	-	-	-
	薦 任 (派)	69	7	-	7	36	19	6	1
	男	26	2	-	2	14	5	4	1
	女	43	5	-	5	22	14	2	-
	委 任 (派)	71	7	-	7	40	19	5	-
	男	21	4	-	4	10	5	2	-
	女	50	3	-	3	30	14	3	-
	雇 員	-	-	-	-	-	-	-	-
	男	-	-	-	-	-	-	-	-
	女	-	-	-	-	-	-	-	-

資料來源：本所人事室

附 註：①請依人事處行政機關人事業務查報表資料填報。

2-4 臺北市士林區公所現有職員人數—按考試及格別分^①

中華民國102年底

單位：人

項目別	總計	考試及格種類 ^②							依其他法令 進用	
		合計	高等考試	普通考試	初等考試	特種考試	升等考試	其他考試		
總計	141	132	11	24	10	42	32	13	9	
性別	男	47	44	5	8	5	18	5	3	3
	女	94	88	6	16	5	24	27	10	6
官等	簡任(派)	1	1	-	-	-	-	-	-	-
	男	-	-	-	-	-	-	-	-	-
	女	1	1	1	-	-	-	-	-	-
	薦任(派)	69	69	10	6	3	19	19	12	-
	男	26	26	5	1	1	11	5	3	-
	女	43	43	5	5	2	8	14	9	-
別	委任(派)	71	62	-	18	7	23	13	1	9
	男	21	18	-	7	4	7	-	-	3
	女	50	44	-	11	3	16	13	1	6
	雇員	-	-	-	-	-	-	-	-	-
	男	-	-	-	-	-	-	-	-	-
	女	-	-	-	-	-	-	-	-	-

資料來源：本所人事室

附註：①請依人事處行政機關人事業務查報表資料填報。

②考試係指應考選機關舉辦之各類考試及格並取得及格證書者，無考試及格資格者，請填「依其他法令進用」欄。

2-5 臺北市士林區公所現有職員人數—按年齡別分^①

中華民國102年底

單位：人

項目別		總計	24歲以下	25-29歲	30-34歲	35-39歲	40-44歲	45-49歲	50-54歲	55-59歲	60-64歲	65歲以上	
總計		141	1	9	18	20	11	27	35	15	5		
性別	男	47	-	4	10	6	2	5	11	7	2	-	
	女	94	1	5	8	14	9	22	24	8	3	-	
官等別	簡任(派)	1	-	-	-	-	-	-	-	-	-	-	
	男	-	-	-	-	-	-	-	-	-	-	-	
	女	1	-	-	-	-	-	-	1	-	-	-	
	薦任(派)	69	-	2	5	4	5	18	19	12	4	-	
	男	26	-	1	3	-	1	4	10	5	2	-	
	女	43	-	1	2	4	4	14	9	7	2	-	
	委任(派)	71	1	7	13	16	6	9	15	3	1	-	
	男	21	-	3	7	6	1	1	1	2	-	-	
	女	50	1	4	6	10	5	8	14	1	1	-	
	雇員	-	-	-	-	-	-	-	-	-	-	-	-
	男	-	-	-	-	-	-	-	-	-	-	-	-
	女	-	-	-	-	-	-	-	-	-	-	-	-

資料來源：本所人事室

附註：①請依人事處行政機關人事業務查報表資料填報。

2-6 臺北市士林區公所經費預決算數額—按工作計畫別分

單位：元

科 目	本年度預算數 (102年度)	上 年 度 (101年度)		本年度與上年度預算比較	
		預 算 數	決 算 數	增 減 數	增 減 率 (%)
總計	330,966,629	320,473,807	311,000,294	10,492,822	3.27%
一般行政	54,513,328	52,751,195	49,748,321	1,762,133	3.34%
行政管理	54,513,328	52,751,195	49,748,321	1,762,133	3.34%
區政業務	198,806,586	195,732,145	192,616,758	3,074,441	1.57%
區政管理	198,806,586	195,732,145	192,616,758	3,074,441	1.57%
接受補助業務支出	463,415	-	-	463,415	100.00%
接受中央各部會補助業務支出	463,415	-	-	463,415	100.00%
建築及設備	18,616,865	13,424,032	11,118,033	5,192,833	38.68%
營建工程	13,209,306	10,728,682	8,644,902	2,480,624	23.12%
交通及運輸設備	-	520,000	520,000	(520,000)	-100.00%
其他設備	5,407,559	2,175,350	1,953,131	3,232,209	148.58%
接受補助建設支出	-	-	-	-	0.00%
接受中央各部會補助建設支出	-	-	-	-	0.00%
道路橋樑工程	46,455,474	46,455,474	45,504,218	-	0.00%
道路及橋樑工程	46,455,474	46,455,474	45,504,218	-	0.00%
公園綠化及風景區工程	12,110,961	12,110,961	12,012,964	-	0.00%
公園及綠化工程	12,110,961	12,110,961	12,012,964	-	0.00%
第一預備金	-	-	-	-	0.00%
第一預備金 ^①	-	-	-	-	0.00%

資料來源：本所會計室

附註：①第一預備金預算數為動支後之淨額，決算數請攤至其他工作計畫。

2-7 臺北市士林區公所經費預決算數額—按用途別科目分

單位：元

科 目	本年度預算數 (102年度)	上 年 度 (101年度)		本年度與上年度預算比較	
		預 算 數	決 算 數	增 減 數	增 減 率 (%)
總 計	330,966,629	320,473,807	311,000,294	10,492,822	3.27%
人 事 費	143,203,864	141,372,689	137,854,636	1,831,175	1.30%
業 務 費	36,783,025	32,759,881	31,872,294	4,023,144	12.28%
獎補助及損失(經常門)	69,206,440	69,760,770	67,837,078	(554,330)	-0.79%
債 務 費	-	-	-	0	0.00%
預 備 金	-	-	-	0	0.00%
設 備 及 投 資	81,773,300	76,580,467	73,436,286	5,192,833	6.78%
獎補助及損失(資本門)	-	-	-	0	0.00%

資料來源：本所會計室

2-8 臺北市士林區調解業務概況

中華民國102年

單位：件

事件種類		受理案件			調解情形							
		總計	去年未結	新收	調解成立				調解不成立 (2)	不到場	撤回	今年未結
					合計 (1)	調解案件 成立比率(% (1)/((1)+(2))×100	法院 已核定	法院 不予核定				
民事 案件	總計	375	-	375	87	56	87	-	68			
	債權、 債務	16	-	16	2	50	2	-	2	9	3	-
	物權	24		24	1	11	1	0	8	10	5	0
	親屬	2	0	2	0	0	0	0	0	1	1	0
	繼承	1	-	1	1	100	1	-	-	-	-	-
	商事	5	-	5	-	-	-	-	3	2	-	-
	營建工程	9	-	9	2	66	2	-	1	4	2	-
	其他	318	-	318	81	60	81	-	54	138	45	-
刑事 案件	總計	592	-	592	295	68	294	1	138	129	30	-
	妨害風化	1	-	1	1	100	1	-	-	-	-	-
	妨害婚姻及 家庭	2	-	2	-	-	-	-	1	1	-	-
	傷害	537	-	537	272	68	272	-	124	111	30	-
	妨害自由 名譽信用 及秘密	20	-	20	6	50	5	1	6	8	-	-
	竊盜及 侵占詐欺	1	-	1	-	-	-	-	-	1	-	-
	毀棄損壞	12	-	12	8	88	8	-	1	3	-	-
	其他	19	-	19	8	57	8	-	6	5	-	-

資料來源：本所調解委員會

3-1 臺北市士林區里長選舉概況

中華民國102年

里 別 ^①	選舉日期	選舉人數 (人) (1)	投票數 (票) (2)	投票率(%) (2)/(1)×100	候選人數 (人)	當 選 人			
						姓 名	年 齡	性 別	就職日期
總 計	無								
里									
里									
里									
里									
里									
里									
里									
里									
里									
里									
里									
里									
里									

資料來源：本所民政課

附 註：①本區現有 51 里,今年改選 0 里。

3 - 2 臺北市士林區鄰長遴聘概況

中華民國102年底

單位：鄰；人

里別	里內現有鄰數	年底鄰長人數			未遴聘鄰數	本年異動(解遴聘)鄰長數		
		總計	男	女		總計	男	女
總計	989	960	468	492	29	82	49	33
仁勇里	17	17	9	8	0	0	0	0
義信里	14	14	3	11	0	2	2	0
福林里	18	15	11	4	3	0	0	0
福德里	20	19	11	8	1	2	1	1
福志里	24	24	17	7	0	4	2	2
舊佳里	22	20	11	9	2	1	1	0
福佳里	26	26	11	15	0	0	0	0
後港里	25	25	17	8	0	2	2	0
福中里	19	18	6	12	1	3	0	3
前港里	13	13	7	6	0	0	0	0
百齡里	27	27	12	15	0	0	0	0
承德里	21	21	10	11	0	11	7	4
福華里	28	28	13	15	0	6	4	2
明勝里	18	18	5	13	0	0	0	0
福順里	15	15	8	7	0	0	0	0
富光里	25	25	13	12	0	2	1	1
葫蘆里	27	27	13	14	0	0	0	0
葫東里	13	13	5	8	0	0	0	0
社子里	23	23	16	7	0	0	0	0
社新里	28	26	16	10	2	2	1	1
社園里	26	26	10	16	0	2	0	2
永倫里	23	23	15	8	0	0	0	0
福安里	12	12	10	2	0	2	1	1
富洲里	17	17	8	9	0	0	0	0
岩山里	16	14	7	7	2	0	0	0
名山里	25	25	13	12	0	2	1	1
德行里	16	16	8	8	0	2	1	1
德華里	19	18	5	13	1	1	1	0
聖山里	22	22	11	11	0	0	0	0

忠誠里	25	25	10	15	0	2	1	1
芝山里	30	30	7	23	0	2	0	2
東山里	22	21	5	16	1	1	1	0
三玉里	21	21	14	7	0	0	0	0
蘭雅里	25	25	6	19	0	0	0	0
蘭興里	19	17	4	13	2	6	2	4
天福里	20	18	7	11	2	0	0	0
天祿里	16	15	4	11	1	1	1	0
天壽里	16	14	6	8	2	2	1	1
天和里	21	20	14	6	1	0	0	0
天山里	20	20	11	9	0	3	2	1
天玉里	29	21	6	15	8	1	0	1
天母里	20	20	10	10	0	3	2	1
永福里	10	10	8	2	0	2	2	0
公館里	9	9	4	5	0	7	5	2
新安里	10	10	9	1	0	1	1	0
陽明里	23	23	6	17	0	1	0	1
菁山里	10	10	6	4	0	2	2	0
平等里	10	10	9	1	0	0	0	0
溪山里	10	10	6	4	0	0	0	0
翠山里	12	12	7	5	0	1	1	0
臨溪里	12	12	8	4	0	3	3	0

資料來源：本所民政課

3-3 臺北市士林區鄰長異動概況

中華民國102年

月 底 別	現有鄰數 (鄰)	當月底 實有鄰長數 (人)	當 月 底 實 有 鄰 長 數 與 現 有 鄰 數 不 符 原 因 (人)					當月行政區域 調整增加鄰數 (鄰)	備 註
			總 計	空 鄰	遷出未補聘	死亡未補聘	任期屆滿 未 遴 聘		
1 月 底	989	968	21	2				19	
2 月 底	989	968	21	2				19	
3 月 底	989	965	24	2		3		19	
4 月 底	989	965	24	2		1		21	
5 月 底	989	966	23	2				21	
6 月 底	989	964	25	2		2		21	
7 月 底	989	965	24	2		3		19	
8 月 底	989	963	26	2		1		23	
9 月 底	989	962	27	2		2		23	
10 月 底	989	962	27	2		2		23	
11 月 底	989	959	30	2		2		26	
12 月 底	989	960	29	2		3		24	

資料來源：本所民政課

3-4 臺北市士林區里民大會暨基層建設座談會出席情形及建議案件數

中華民國102年

里別	會期時間	轄總 區人 數 (人)	出民 席人 里數 (人)	出 席 率 (%)	建 議 案 件 (件)														執 行 情 形 (件)				
					總 計	民 政	財 政	建 設	教 育	工 務	社 會	警 政	衛 生	地 政	環 保	都 市 發 展	自 來 水	其 他	總 計	A 已 依 案 執 行 級	B 正 依 案 執 行 級	C 計 畫 執 行 級	D 無 法 辦 理 級
總 計																							
翠山里	102.08.24	1,174	116	9.90%	10		1			2					1	1		5	13	5	4	1	3
里																							
里																							
里																							
里																							
里																							
里																							
里																							
里																							
里																							
里																							
里																							

資料來源：本所民政課

3-5 臺北市士林區改善市容查報有關案件執行情形^①

中華民國102年

單位：件

查報事項	總計	查報	收件	移文	短期計畫	長期計畫	無法辦理	完工	查驗未通過	查驗未執行	結案
總計	14,030	31	67	6	63	130	34	89	2	-	13,608
道路、水溝、下水道、橋樑、河川、堤防等公共設施之損壞事項	1,836	10	21	2	59	58	2	13	1	-	1,670
公園、綠地、廣場、行道樹等之維護、修剪及扶正事項	609	2	2	1	-	5	8	-	1	-	590
廢棄物、廢土、水溝、下水道、公廁等之清理維護事項	7,359	12	7	-	2	1	17	53	-	-	7,267
違規廣告物查報事項	2,713	1	13	-	-	3	-	7	-	-	2,689
交通號(標)誌、標線之修復及移除廢棄交通號誌事項	568	-	9	1	-	28	2	3	-	-	525
門牌、街道巷弄名牌之維護事項	26	1	-	-	-	4	1	-	-	-	20
路燈、水電、電信、瓦斯設施之損壞修復事項	765	4	5	1	1	31	1	10	-	-	712
競選廣告物之改善、移除事項	-	-	-	-	-	-	-	-	-	-	-
路霸檢舉通報事項	16	-	-	-	-	-	-	-	-	-	16
其他有礙市容觀瞻及妨害公共安全事項	133	1	10	1	1	-	-	3	-	-	117
本市綠美化地點巡查通報事項(專案)	5	-	-	-	-	-	3	-	-	-	2

資料來源：本所民政課

附註：①待改分0件；改列非市容查報164件；轉府外單位12件；改提市容會報0件；單位自行列管0件。

3-6 臺北市士林區維護市容會報決議案件辦理情形

中華民國102年底

單位：件

項 目	總 計	市 府 單 位					區 級 單 位					其 他 單 位				
		合 計	A 已 依 案 執 行 完 成 級	B 正 依 案 執 行 級	C 級 計 畫 執 行	D 級 無 法 執 行	合 計	A 已 依 案 執 行 完 成 級	B 正 依 案 執 行 級	C 級 計 畫 執 行	D 級 無 法 執 行	合 計	A 已 依 案 執 行 完 成 級	B 正 依 案 執 行 級	C 級 計 畫 執 行	D 級 無 法 執 行
總 計	50	29	12	16	-	1	17	6	10	-	1	4	1	2	-	1
區內違建屢拆屢建之查察處理事項	2	2	2	-	-	-	-	-	-	-	-	-	-	-	-	-
區內環境衛生之整理及公共衛生之改進事項	3	-	-	-	-	-	3	1	2	-	-	-	-	-	-	-
區內違章攤販之取締事項	-	-	-	-	-	-	-	-	-	-	-	-	-	-	-	-
區內市場管理及清潔事項	-	-	-	-	-	-	-	-	-	-	-	-	-	-	-	-
區內路燈、花木及綠地之維護事項	5	-	-	-	-	-	5	2	3	-	-	-	-	-	-	-
區內交通設施（標誌、標線、號誌及單行道等）之建議事項	1	1	-	1	-	-	-	-	-	-	-	-	-	-	-	-
區內街弄巷道及側溝之整修維護及建議事項	12	8	4	4	-	-	4	2	2	-	-	-	-	-	-	-
查報改善市容及增進市民福祉，內容牽涉本區有關單位急待處理事項	-	-	-	-	-	-	-	-	-	-	-	-	-	-	-	-
其他有關區內維護市容事項	27	18	6	11	-	1	5	1	3	-	1	4	1	2	-	1

資料來源：本所民政課

3-7 臺北市士林區各級學校一覽表^①

中華民國102年底

學 校 名 稱	現 任 校 長	所 在 里	地 址
幼兒園			
臺北市士林區百齡國民小學附設幼兒園	劉明晃	福中里	臺北市士林區福中里7鄰福港街205號
臺北市士林區社子國民小學附設幼兒園	李奕寬	永倫里	臺北市士林區永倫里1鄰延平北路六段308號
臺北市士林區福林國民小學附設幼兒園	李月娥	福志里	臺北市士林區福志里13鄰福志路75號
臺北市士林區陽明山國民小學附設幼兒園	黃耀農	新安里	臺北市士林區新安里5鄰仰德大道三段61號
臺北市士林區雨農國民小學附設幼兒園	留素芹	名山里	臺北市士林區名山里7鄰忠義街1號
臺北市士林區文昌國民小學附設幼兒園	黃玉貞	德華里	臺北市士林區德華里10鄰文林路615巷20號
臺北市士林區芝山國民小學附設幼兒園	李田政	芝山里	臺北市士林區芝山里22鄰德行東路285號
臺北市士林區富安國民小學附設幼兒園	陳玟錡	富洲里	臺北市士林區富洲里5鄰延平北路八段135號
臺北市士林區士林國民小學附設幼兒園	彭新維	福德里	臺北市士林區福德里4鄰大東路165號
臺北市士林區雨聲國民小學附設幼兒園	塗振洋	岩山里	臺北市士林區岩山里5鄰至誠路一段62巷70號
臺北市士林區雙溪國民小學附設幼兒園	張文壽	翠山里	臺北市士林區翠山里6鄰中社路二段66號
臺北市士林區劍潭國民小學附設幼兒園	鄧美珠	明勝里	臺北市士林區明勝里5鄰通河街16號
臺北市士林區蘭雅國民小學附設幼兒園	鄭文安	蘭興里	臺北市士林區蘭興里8鄰磺溪街57號
臺北市士林區士東國民小學附設幼兒園	林玟伶	天祿里	臺北市士林區天祿里15鄰中山北路六段392號
臺北市士林區葫蘆國民小學附設幼兒園	齊祿禎	葫蘆里	臺北市士林區葫蘆里15鄰環河北路三段95號
臺北市士林區平等國民小學附設幼兒園	梁靜珊	平等里	臺北市士林區平等里2鄰平菁街101號
臺北市士林區溪山國民小學附設幼兒園	陳秀宜	溪山里	臺北市士林區溪山里6鄰至善路三段199號
臺北市立士林幼兒園		福華里	臺北市士林區通河街179巷2號
臺北市私立太和騰幼兒園		社新里	臺北市士林區社新里15鄰延平北路六段227號1至3樓
有限責任臺北市立陽明高級中學員生消費合作社附設臺北市私立員工子女幼兒園		後港里	臺北市士林區後港里4鄰中正路510號一樓
臺北市私立華新幼兒園		天壽里	臺北市士林區天壽里13鄰天母西路22巷6弄6號1樓

臺北市私立慈暉幼兒園		社園里	臺北市士林區社園里24鄰永平街46巷3弄7, 9號1樓及9號2樓
臺北市私立好來幼兒園		天母里	臺北市士林區天母里14鄰中山北路七段225之1號1.2樓
臺北市私立飛達幼兒園		永倫里	臺北市士林區永倫里1鄰延平北路六段210號1樓、2樓之1、2樓之2及212號1樓
臺北市私立淘兒園幼兒園		德行里	臺北市士林區德行里17鄰承德路四段57號一樓, 53號二樓, 55號二樓, .57號二樓
臺北市私立華邇街幼兒園		蘭雅里	臺北市士林區蘭雅里14鄰中山北路六段290巷7弄8號1, 2樓
財團法人林迺翁文教基金會附設臺北市私立天鵝堡幼兒園		臨溪里	臺北市士林區臨溪里8鄰至善路2段280之1號、280之1號2樓、280之1號3樓
臺北市私立多多種子幼兒園		葫蘆里	臺北市士林區葫蘆里8鄰延平北路五段245巷2.4號
臺北市私立忠義幼兒園		蘭雅里	臺北市士林區蘭雅里10鄰士東路54巷11、19、21號
臺北市私立民華幼兒園		福中里	臺北市士林區福中里1鄰華齡街211號1、2、3樓
臺北市私立十大幼兒園		三玉里	臺北市士林區三玉里6鄰天母東路92號1樓
臺北市私立幼心幼兒園		福德里	臺北市士林區福德里7鄰中正路335巷18號
臺北市私立泰安幼兒園		德行里	臺北市士林區德行里4鄰中山北路五段829巷14.16號
臺北市私立博仁幼兒園		天壽里	臺北市士林區天壽里9鄰中山北路六段405巷29、31號
臺北市私立天道幼兒園		福佳里	臺北市士林區福佳里1鄰文林路453號1、2樓
臺北市私立育成幼兒園		明勝里	臺北市士林區明勝里10鄰承德路四段12巷10.12.14號1樓
臺北市私立何嘉仁士林幼兒園		福志里	臺北市士林區福志里18鄰中正路116號1, 2樓、118號1, 2樓、118-1號2樓
臺北市私立日晴幼兒園		福中里	臺北市士林區福中里10鄰福港街158號2樓
臺北市私立天母蒙特梭利幼兒園		天玉里	臺北市士林區天玉里12鄰天母西路95巷21號1.2樓
臺北市私立社中幼兒園		永倫里	臺北市士林區永倫里15鄰社中街424號1, 2樓
臺北市私立捷森幼兒園		三玉里	臺北市士林區三玉里13鄰天玉街15號1~4樓
臺北市私立幼天才幼兒園		福中里	臺北市士林區福中里3鄰福港街107巷16、18、20號1樓
臺北市私立心愛幼兒園		天母里	臺北市士林區天母里1鄰中山北路七段190巷104號1、2樓
臺北市私立有緣蒙特梭利幼兒園		蘭興里	臺北市士林區蘭興里7鄰忠誠路二段32巷11號1樓

臺北市私立現代私塾幼兒園		蘭雅里	臺北市士林區蘭雅里24鄰中山北路六段290巷48.50號
臺北市私立何嘉仁幼兒園		葫蘆里	臺北市士林區葫蘆里7鄰延平北路五段231巷1號
財團法人臺灣聖公會附設臺北市私立牧愛堂幼兒園		後港里	臺北市士林區後港里16鄰中正路509號
臺北市私立博如幼兒園		名山里	臺北市士林區名山里1鄰雙溪街18,20號1樓
臺北市私立博如日本幼兒幼兒園		蘭興里	臺北市士林區蘭興里13鄰克強路10巷9弄29及31號1樓
臺北市私立佳嬰幼兒園		仁勇里	臺北市士林區仁勇里12鄰大東路126號1樓
臺北市私立弘明幼兒園		天山里	臺北市士林區天山里12鄰中山北路七段114巷11號
臺北市私立求真幼兒園		福中里	臺北市士林區福中里8鄰通河東街一段136巷24.26號1樓
臺北市私立翰諾幼兒園		蘭雅里	臺北市士林區蘭雅里20鄰德行東路61巷4號1、2樓
臺北市私立弘林幼兒園		永倫里	臺北市士林區永倫里11鄰社中街381號1樓
臺北市私立浩恩幼兒園		岩山里	臺北市士林區岩山里10鄰忠義街91巷17.19號1樓
臺北市私立正音幼兒園		福志里	臺北市士林區福志里20鄰中山北路五段698巷15號1、2樓
臺北市私立育強幼兒園		社子里	臺北市士林區社子里18鄰社正路45巷12號1、2樓
臺北市私立吉兒園幼兒園		天和里	臺北市士林區天和里1鄰天母東路103號1.2樓
臺北市私立星莆幼兒園		社園里	臺北市士林區社園里26鄰社中街289、291號1樓
臺北市私立沐恩蒙特梭利幼兒園		天山里	臺北市士林區天山里3鄰天母東路69巷11之5號1樓
臺北市私立敦品幼兒園		聖山里	臺北市士林區聖山里9鄰忠誠路一段173巷13號1、2樓
臺北市私立孩子國幼兒園		義信里	臺北市士林區義信里12鄰承德路四段185號1、2樓、2樓之1及187號2樓、2樓之1
臺北市私立種籽幼兒園		蘭雅里	臺北市士林區蘭雅里14鄰中山北路六段290巷11弄3號1樓
臺北市私立忠誠幼兒園		天祿里	臺北市士林區天祿里3鄰士東路91巷26弄25號2樓
臺北市私立士林科見幼兒園		福志里	臺北市士林區福志里18鄰中山北路五段608、610號1、2樓
臺北市私立海光幼兒園		富光里	臺北市士林區富光里13鄰葫蘆街30巷25號1樓
臺北市私立蘭心幼兒園		蘭興里	臺北市士林區蘭興里12鄰克強路12號2樓
臺北市私立三玉幼兒園(臺北市政府教育局委託社團法人台北市幼兒園協會辦理)		三玉里	臺北市士林區三玉里14鄰忠誠路二段53巷7號1、2樓

臺北市私立怡寶幼兒園		名山里	臺北市士林區名山里19鄰中山北路六段2巷33號1樓
臺北市私立怡寶資優幼兒園		名山里	臺北市士林區名山里19鄰中山北路六段2巷39號1、2樓
臺北市私立道爾敦幼兒園		天母里	臺北市士林區天母里5鄰中山北路七段224號1、2樓及224之1號1、2樓
臺北市私立寶寶幼兒園		社園里	臺北市士林區社園里6鄰社中街231巷27號1樓
臺北市私立葫蘆幼兒園(臺北市政府教育局委託財團法人中華民國兒童福利聯盟文教基金會辦理)		福順里	臺北市士林區福順里15鄰延平北路五段136巷1號1、2樓
臺北市私立力群幼兒園		社園里	臺北市士林區社園里24鄰永平街46巷1弄4號1樓
臺北市私立奧爾仕幼兒園		臨溪里	臺北市士林區臨溪里1鄰至善路二段1之1號1、2樓
臺北市私立凱斯幼兒園		義信里	臺北市士林區義信里12鄰承德路四段179巷7號及7之1號1樓
臺北市私立愛樂芬幼兒園		社新里	臺北市士林區社新里21鄰社子街63巷8號1樓
臺北市私立欣光幼兒園		百齡里	臺北市士林區百齡里14鄰福港街259巷4號1樓至2樓及6號1樓
臺北市私立師達幼兒園		天祿里	臺北市士林區天祿里3鄰士東路91巷26弄12號1樓至2樓
臺北市私立熊寶貝幼兒園		蘭雅里	臺北市士林區蘭雅里18鄰士東路46巷26號1樓
臺北市私立精采童年幼兒園		天玉里	臺北市士林區天玉里18鄰天母北路42之2號1、2樓
國小			
臺北市 市立雙溪國小	張文壽	翠山里	臺北市士林區中社路2段66號
臺北市 市立士東國小	林玫伶	天祿里	臺北市士林區中山北路6段392號
臺北市 市立社子國小	李奕寬	永倫里	臺北市士林區延平北路6段308號
臺北市 市立劍潭國小	鄧美珠	明勝里	臺北市士林區通河街16號
臺北市 市立百齡國小	劉明晃	福中里	臺北市士林區福港街205號
臺北市 市立天母國小	王慧珠	天玉里	臺北市士林區天玉街12號
臺北市 市立蘭雅國小	鄭文安	蘭興里	臺北市士林區磺溪街57號
臺北市 市立芝山國小	李田政	芝山里	臺北市士林區德行東路285號
臺北市 市立平等國小	梁靜珊	平等里	臺北市士林區平菁街101號
臺北市 市立福林國小	李月娥	福志里	臺北市士林區福志路75號

臺北市 市立兩農國小	留素芹	名山里	臺北市士林區忠義街1號
臺北市 市立兩聲國小	塗振洋	岩山里	臺北市士林區至誠路1段62巷70號
臺北市 市立溪山國小	陳秀宜	溪山里	臺北市士林區至善路3段199號
臺北市 市立葫蘆國小	齊祿禎	葫蘆里	臺北市士林區環河北路3段95號
臺北市 市立文昌國小	黃玉貞	德華里	臺北市士林區文林路615巷20號
臺北市 市立三玉國小	陳幼君	三玉里	臺北市士林區天母東路116號
臺北市 市立士林國小	彭新維	福德里	臺北市士林區大東路165號
臺北市 市立陽明山國小	黃耀農	新安里	臺北市士林區仰德大道3段61號
臺北市 市立富安國小	陳玟錡	富洲里	臺北市士林區延平北路8段135號
臺北市 私立華興小學	蕭慶智	芝山里	臺北市士林區仰德大道1段101號
國中			
臺北市 市立士林國中	陳錦謀	福德里	臺北市士林區中正路345號
臺北市 市立格致國中	毛 驥	陽明里	臺北市士林區仰德大道4段75號
臺北市 市立天母國中	林美雲	三玉里	臺北市士林區天母東路120號
臺北市 市立蘭雅國中	鍾芷芬	三玉里	臺北市士林區忠誠路2段51號
臺北市 市立福安國中	施俞旭	福安里	臺北市士林區延平北路7段250號
臺北市 市立至善國中	葉瑞煜	臨溪里	臺北市士林區至善路2段360號
高中			
臺北市 市立陽明高中	洪金英	後港里	臺北市士林區中正路510號
臺北市 市立百齡高中	吳麗卿	義信里	臺北市士林區承德路4段177號
臺北市 私立衛理女子高中	吳家怡	臨溪里	臺北市士林區至善路2段321號
臺北市 私立華興中學	梅瑞珊	芝山里	臺北市士林區仰德大道1段101號
臺北市 私立泰北中學	張水明	福林里	臺北市士林區福林路240號
高職			
臺北市 市立士林高商	黃贊瑾	後港里	臺北市士林區士商路150號

臺北市 私立華岡藝術學校	丁永慶	陽明里	臺北市士林區建業路73巷8號
大學			
私立東吳大學	潘維大	福林里	臺北市士林區臨溪路70號
私立中國文化大學	李天任	陽明里	臺北市士林區華岡路55號
私立銘傳大學	李 銓	福林里	臺北市士林區中山北路5段250號
臺北市立大學（天母校區）	戴遐齡	三玉里	臺北市士林區忠誠路二段101號
臺北海洋技術學院	唐彥博	富洲里	臺北市士林區延平北路九段212號
特殊教育學校			
臺北市 市立啟智學校	林麗慧	三玉里	臺北市士林區忠誠路2段207巷3號
臺北市 市立啟明學校	胡冠璋	三玉里	臺北市士林區忠誠路2段207巷1號

資料來源：臺北市政府教育局

附 註：①各級學校包括各級公私立學校及幼兒園。

3-8 臺北市士林區各級學校數

中華民國102年底

單位：士林區公所

設立別	總計	大學	專科	高級職業學校	高級中學	國民中學	國民小學	幼兒園	其他 ^①
總計	118	4	0	2	5	6	20	81	2
國立	0	0	0	0	0	0	0	0	0
市立	46	0	0	1	2	6	19	18	2
私立	72	4	0	1	3	0	1	63	0

資料來源：臺北市政府教育局

附註：①其他係指神學院，大專校院分部、分校，公共行政及企業管理教育中心等；且總計不含其他。

4-1 臺北市士林區社區發展協會會員人數
中華民國102年底

社區發展協會名稱	成立時間		所在里	會員(人)		
	年	月		總計	男	女
總計	--	--	--	2,746	824	1,922
仁勇社區發展協會	93	2	仁勇里	46	14	32
正福林社區發展協會	88	2	福林里	83	25	58
福德社區發展協會	83	5	福德里	78	23	55
福林社區發展協會	88	12	福志里	123	37	86
福佳社區發展協會	83	4	福佳里	148	44	104
後港社區發展協會	85	7	後港里	99	30	69
後港墘社區發展協會	95	3	福中里	116	35	81
承德社區發展協會	87	8	承德里	32	10	22
敦親社區發展協會	100	05	承德里	40	12	28
福祿社區發展協會	89	11	福華里	54	16	38
康福社區發展協會	93	11	福華里	60	18	42
明勝社區發展協會	99	10	明勝里	72	22	50
海光社區發展協會	91	1	富光里	75	22	53
富光社區發展協會	83	3	富光里	64	19	45
新葫東社區發展協會	99	7	葫東里	46	14	32
新葫蘆社區發展協會	100	07	葫蘆里	91	27	64
社子社區發展協會	83	11	社子里	73	22	51
社園社區發展協會	83	8	社園里	161	48	113
新福安社區發展協會	99	10	福安里	24	7	17
富洲社區發展協會	83	1	富洲里	225	68	157
芝山岩社區發展協會	88	11	名山里	84	25	59

資料來源：社區發展協會大會手冊所附會員名冊

4-1 臺北市士林區社區發展協會會員人數

中華民國102年底

社區發展協會名稱	成立時間		所在里	會員(人)		
	年	月		總計	男	女
聖山社區發展協會	84	4	聖山里	38	11	27
忠義社區發展協會	95	1	忠誠里	90	27	63
德行社區發展協會	98	10	德行里	37	11	26
蘭雅社區發展協會	84	9	蘭雅里	51	15	36
養生社區發展協會	91	10	蘭雅里	38	11	27
天壽社區發展協會	96	7	天壽里	35	11	24
天和社區發展協會	89	11	天和里	156	47	109
東和社區發展協會	95	9	天和里	37	10	27
天玉社區發展協會	83	8	天玉里	30	9	21
天玉健康社區發展協會	94	2	天玉里	39	12	27
天母社區發展協會	83	4	天母里	101	30	71
菁山社區發展協會	94	7	菁山里	49	17	32
平等社區發展協會	94	12	平等里	26	8	18
溪山社區發展協會	98	3	溪山里	43	13	30
雙溪中央社區發展協會	81	6	翠山里	141	42	99
臨溪社區發展協會	82	9	臨溪里	41	12	29

資料來源：社區發展協會大會手冊所附會員名冊

4-2 臺北市士林區推行社區發展工作成果
中華民國102年

社區發展協會名稱 ^①	社 數區 戶 (戶)	社 數區 人 (人)	參 員 加 社 數 (人)	現 設 有 基 設 金 (個)	實際使用經費(元)			社 區 建 設 主 要 項 目												
					計 總	助 政 府 款 補	籌 社 區 款 自	社區活動中心(幢)			社 辦 區 理 (人 次)	觀 社 辦 區 理 (人 次)	俱 長 樂 壽 (處)	教 媽 室 媽 (班)	隊 相 之 助 (隊)	服 志 務 願 (隊)	圖 社 書 區 (處)	康 藝 樂 文 (隊)	刊 社 物 區 (期)	目 詳 敘 工 作 文 項 字
								建 作 擴 修	新 建	修 建 擴										
社園社區發展協會	2618	7859	161	0	90,976	20000	70976	-	-	-	0	120	0	0	0	1	0	0	0	0
新福安社區發展協會	1802	5006	24	0	23,600	20000	3600	1	-	-	0	0	0	0	0	0	0	0	0	0
富洲社區發展協會	2231	5802	225	0	135,750	69500	66250	1	-	-	0	160	0	0	0	2	0	0	0	0
芝山岩社區發展協會	2644	7532	84	0	273,751	258779	14972	1	-	-	0	42	0	0	0	6	1	0	0	0
聖山社區發展協會	1925	5367	38	0	-	0	0	1	-	-	0	0	0	0	0	0	0	0	0	0
忠義社區發展協會	2149	6000	90	0	85,800	40000	45800	1	-	-	32	0	0	0	0	1	0	0	0	0
德行社區發展協會	1863	4604	37	0	25,125	20000	5125	1	-	-	0	0	0	0	0	0	0	0	0	0
蘭雅社區發展協會	0	0	51	0	-	0	0	1	-	-	0	0	0	0	0	1	0	0	0	0
養生社區發展協會	3256	9012	38	0	120,181	95000	25181	-	-	-	0	0	1	0	0	0	0	0	4	0
天壽社區發展協會	1909	5276	35	0	-	0	0	-	-	-	0	0	0	0	0	0	0	0	0	0
天和社區發展協會	2794	8185	156	0	-	0	0	-	-	-	0	28	0	0	0	1	0	0	0	0
東和社區發展協會	0	0	37	0	-	0	0	-	-	-	0	0	0	0	0	0	0	0	0	0
天玉社區發展協會	3424	9312	30	0	-	0	0	-	-	-	0	0	0	0	0	1	0	0	0	0
天玉健康社區發展協會	0	0	39	0	30,000	20000	10000	1	-	-	0	0	0	0	0	0	0	0	0	0
天母社區發展協會	2502	7084	101	0	23,625	20000	3625	1	-	-	0	0	0	0	0	2	0	0	0	0
菁山社區發展協會	591	1720	49	0	25,445	20000	5445	1	-	-	0	0	0	0	0	1	1	0	0	0
平等社區發展協會	527	1523	26	0	-	0	0	1	-	-	0	0	0	0	0	0	0	0	0	0
溪山社區發展協會	543	1496	43	0	68,104	26380	41724	1	-	-	25	80	0	0	0	0	0	0	0	0
雙溪中央社區發展協會	1180	2802	141	0	107,255	70000	37255	-	-	-	0	0	1	0	0	1	1	0	0	0
臨溪社區發展協會	1186	3071	41	0	-			1	-	-	0	0	0	0	0	1	0	0	0	0

資料來源：戶政事務所、本所民政課、社會課
附註：①不同社區發展協會隸屬同一社區，其社區戶數及社區人口數相同。

4-3 臺北市士林區社會福利及救濟概況

中華民國102年

單位：人次；元

季 別	中 低 收 入 老人生活津貼	國民年金被保險 人所得未達一定 標準資格認定	低收入戶 喪葬補助		身心障礙者 生活補助		身 心 障 礙 者 生活輔助器具補助		育兒津貼		輔導市民 臨時工		其 他		
	申請人次	申請人次	發放 人次	金 額	發放 人次	金 額	發放 人次	金 額	發放 人次	金 額	發放 人次	金 額	現 金	實 物	衣 服
總 計	169	378	55	1,265,000	6,805	30,788,160	1,064	8,322,390	113,401	309,823,387	2,252	30,408,000			
第1季 (自1月至3月)	54	113	13	299,000	1,557	7,139,600	249	2,138,066	27,205	75,672,754	575	7,420,250.0			
第2季 (自4月至6月)	34	113	17	391,000	1,678	7,541,460	244	2,078,325	27,833	76,294,898	566	7,728,750.0			
第3季 (自7月至9月)	35	86	14	322,000	1,750	7,920,400	344	2,409,149	28,780	78,136,085	560	7,690,000.0			
第4季 (自10月至12月)	46	66	11	253,000	1,820	8,186,700	227	1,696,850	29,583	79,719,650	551	7,569,000.0			

資料來源：本所社會課

4-4 臺北市士林區輔導市民以工代賑臨時工作概況

中華民國102年

月 別	登記人數 (人)	社會局核配人數 (人)	符 合 人 數(人)			實發工作人數 (人)	實發工作天數 (天)	實發代賑金額 (元)
			總 計	男	女			
總 計	2,252	2,400	2,252	810	1,442	2,252	60816	30,408,000
1 月	193	200	193	72	121	193	5333.5	2,666,750
2 月	193	200	193	72	121	193	4307.5	2,153,750
3 月	189	200	189	69	120	189	5199.5	2,599,750
4 月	190	200	190	68	122	190	5173.5	2,586,750
5 月	189	200	189	67	122	189	5296.0	2,648,000
6 月	187	200	187	67	120	187	4988.0	2,494,000
7 月	187	200	187	68	119	187	5197.0	2,598,500
8 月	187	200	187	67	120	187	5087.5	2,543,750
9 月	186	200	186	67	119	186	5095.5	2,547,750
10 月	183	200	183	64	119	183	4987.5	2,493,750
11 月	184	200	184	64	120	184	5018.0	2,509,000
12 月	184	200	184	65	119	184	5132.5	2,566,250

資料來源：本所社會課

4-5 臺北市士林區低收入戶人口

(1)按季別分

中華民國102年

單位：戶；人

季 底 別	總 計		第 0 類		第 1 類		第 2 類		第 3 類		第 4 類	
	戶 數	人 數	戶 數	人 數	戶 數	人 數	戶 數	人 數	戶 數	人 數	戶 數	人 數
第1季底 (3月底)	2,424	6,227	296	304	112	127	367	888	650	1995	999	2913
第2季底 (6月底)	2,459	6,298	295	303	118	133	378	893	658	2014	1010	2955
第3季底 (9月底)	2,482	6,358	287	294	121	140	383	893	669	2039	1022	2992
第4季底 (12月底)	2,475	6,317	282	288	124	141	385	883	671	2065	1013	2940

資料來源：本所社會課

4-5 臺北市士林區低收入戶人口(續)

(2)按里別分

中華民國102年底

單位：戶；人

里 別	總 計		第 0 類		第 1 類		第 2 類		第 3 類		第 4 類	
	戶 數	人 數	戶 數	人 數	戶 數	人 數	戶 數	人 數	戶 數	人 數	戶 數	人 數
總 計	2,475	6,317	282	288	124	141	383	883	671	2,065	1,013	2,978
仁勇里	36	84	6	7	1	1	3	10	9	27	14	44
義信里	31	67	6	6	5	5	4	3	4	8	13	38
福林里	26	70	1	1	3	5	2	2	5	19	15	38
福德里	54	138	6	6	3	3	12	31	16	8	16	44
福志里	18	46	1	1	3	3	3	-	3	57	11	25
舊佳里	56	129	3	3	3	3	19	35	15	46	16	51
福佳里	54	146	6	1	3	1	10	25	11	32	28	74
後港里	85	195	18	4	5	4	17	27	20	64	29	105
福中里	56	166	2	1	-	1	12	27	17	52	27	70
前港里	37	86	7	6	5	8	4	11	9	29	12	28
百齡里	54	142	6	-	1	-	5	12	26	73	18	58
承德里	38	87	3	4	3	4	6	14	8	23	17	53
福華里	140	371	14	2	3	2	21	27	49	163	56	177
明勝里	41	98	4	1	2	2	9	20	9	23	16	53
福順里	88	241	4	6	6	6	14	39	27	78	36	127
富光里	127	368	7	3	4	3	16	48	40	145	58	159
葫蘆里	86	239	4	1	1	2	18	39	26	75	37	111
葫東里	71	191	8	1	4	1	12	31	21	62	29	86
社子里	100	246	7	5	7	6	13	39	17	49	54	128
社新里	151	430	10	9	8	11	26	64	46	159	65	215
社園里	119	359	6	4	1	5	23	49	33	112	58	170

4-5 臺北市士林區低收入戶人口(續)

(2)按里別分

中華民國102年底

單位：戶；人

里 別	總 計		第 0 類		第 1 類		第 2 類		第 3 類		第 4 類	
	戶 數	人 數	戶 數	人 數	戶 數	人 數	戶 數	人 數	戶 數	人 數	戶 數	人 數
永倫里	101	252	13	3	4	3	9	20	27	72	49	113
福安里	123	332	16	-	-	-	19	47	38	110	50	149
富洲里	104	291	12	2	1	2	15	44	32	107	41	147
岩山里	34	69	3	1	-	1	10	18	9	23	11	28
名山里	29	75	-	2	1	2	5	12	8	24	14	37
德行里	26	81	2	1	-	1	1	9	8	26	13	44
德華里	33	79	1	2	1	2	5	8	11	25	15	48
聖山里	20	56	1	1	1	1	2	5	2	9	13	40
忠誠里	17	41	1	1	-	5	5	18	3	9	4	13
芝山里	29	73	5	2	2	2	-	-	7	23	15	40
東山里	33	96	1	2	-	-	2	13	14	39	14	41
三玉里	19	45	3	1	1	1	4	8	4	16	8	19
蘭雅里	43	108	5	5	5	5	3	7	14	42	16	46
蘭興里	36	66	6	6	8	10	5	5	6	20	11	32
天福里	34	75	2	2	2	2	3	8	8	23	18	41
天祿里	17	38	2	2	1	1	3	7	5	12	6	9
天和里	26	62	4	5	2	2	4	16	8	18	7	19
天壽里	13	29	3	3	1	1	3	9	4	11	2	17
天山里	9	16	3	3	-	-	2	4	1	3	2	21
天玉里	25	54	2	2	1	1	2	5	11	26	8	13
天母里	31	61	9	9	1	1	8	13	5	11	10	31
永福里	49	63	31	31	5	5	3	7	4	10	4	11

4-5 臺北市士林區低收入戶人口(續)

(2)按里別分

中華民國102年底

單位：戶；人

里 別	總 計		第 0 類		第 1 類		第 2 類		第 3 類		第 4 類	
	戶 數	人 數	戶 數	人 數	戶 數	人 數	戶 數	人 數	戶 數	人 數	戶 數	人 數
公館里	16	55	1	1	-	-	2	4	6	27	7	13
新安里	14	30	2	2	1	1	2	7	1	4	6	16
陽明里	38	59	19	19	5	6	3	5	2	6	8	22
菁山里	23	57	4	16	2	2	4	10	5	18	8	39
平等里	15	37	-	-	2	2	2	3	4	12	7	13
溪山里	22	56	-	-	3	3	3	7	7	22	8	26
翠山里	11	24	2	2	1	1	1	2	2	4	5	12
臨溪里	17	38	-	-	2	2	4	9	4	9	8	24

資料來源：本所社會課

4-6 臺北市士林區辦理市民急難救助概況

中華民國102年

單位：人次；元

項 目		總 計	死亡無力 殮葬者	遭受意外傷害或 罹患重病致生活 陷於困境者	負家庭主要生 計責任且無法 工作致生活陷 於困境者	財產或存款未能 及時運用致生活 陷於困境者	其他遭遇 重大變故者	川資突然 發生困難者	無遺屬與 資產葬埋者
總 計	合計	477	23	192	261		1		
	救助人次	男	338	13	134	188		1	
		女	139	10	58	73		-	
	救助金額	1,764,400	123,000	737,400	899,000		5,000		
第1季 (自1月至3月)	救助人次	126	9	26	91				
	救助金額	495,000	45,000	113,000	337,000				
第2季 (自4月至6月)	救助人次	118	5	37	76				
	救助金額	427,900	25,000	144,900	258,000				
第3季 (自7月至9月)	救助人次	125	3	74	48				
	救助金額	450,500	18,000	266,500	166,000				
第4季 (自10月至12月)	救助人次	108	6	55	46		1		
	救助金額	391,000	35,000	213,000	138,000		5,000		

資料來源：本所社會課

4-7 臺北市士林區遭受災害救助情形

中華民國102年

災害區域 (里別)	災害種類 ^①	災害發生日期 (年/月/日)	受災人數(人)					住屋毀損 安遷救助		財物受損 影響生計者	救 助 金 額(元)		
			臨時收容 災民數	死 亡 (含無名屍)	失 蹤	重 傷	其 他	戶	人	戶	總 計	現 金	實 物
總 計	--	--									440,000	440,000	
葫蘆里	火災	102/01/23		1			1	1			220,000	220,000	
東山里	火災	102/02/14					1	3			60,000	60,000	
富洲里	風災	102/07/13					1	1			20,000	20,000	
福華里	火災	102/08/09					1	1			20,000	20,000	
仁勇里	火災	102/11/29					1	2			40,000	40,000	
富洲里	火災	102/12/14					2	4			80,000	80,000	
備註													

資料來源：本所社會課

附 註：①風災須註明颱風名稱；每發生1次災害填寫1欄資料，同1里如發生2次以上同種類災害，須填報2欄以上資料。

4-8 臺北市士林區身心障礙人口一覽表

中華民國102年底

單位：人

程 度 別	總 計	視 覺 障 礙	聽 覺 機 能 障 礙	平 衡 機 能 障 礙	聲 音 或 語 言 機 能 障 礙	肢 體 障 礙	智 能 障 礙	重 要 器 官 失 去 功 能	顏 面 損 傷	植 物 人	失 智 症	自 閉 症	慢 性 精 神 病 患 者	多 重 障 礙	頑 性 癲 癇 症	因 罕 見 疾 病 而 致 身 心 功 能 障 礙 者	其 他	新 制 類 別 無 法 對 應 者	舊 制 類 別
總 計	#####	620	1,521	30	97	3,579	962	1,839	40	66	752	236	1,577	1,625	41	27	48	0	0
極 重 度	1980	0	0	0	5	71	95	869	0	66	154	13	38	665	0	1	3	0	0
重 度	2508	267	260	1	17	539	175	114	4	0	167	22	336	583	1	1	21	0	0
中 度	4114	186	431	7	17	1444	320	158	9	0	244	58	849	366	0	9	16	0	0
輕 度	4458	167	830	22	58	1525	372	698	27	0	187	143	354	11	40	16	8	0	0

資料來源：臺北市政府社會福利系統

4-9 臺北市士林區65歲以上長者暨身心障礙市民申領免費乘車悠遊卡情形

中華民國102年

單位：張

月 別	總 計	敬老卡	愛心卡	愛心陪伴卡
總 計	7,013	4,574	1,524	915.00
1 月	647	415	145	87
2 月	527	345	108	74
3 月	607	422	110	75
4 月	545	350	128	67
5 月	567	371	121	75
6 月	375	235	88	52
7 月	533	316	136	81
8 月	553	349	123	81
9 月	646	414	150	82
10 月	660	458	133	69
11 月	674	445	140	89
12 月	679	454	142	83

資料來源：本所社會課

4-10 臺北市士林區公所全民健保第一、五、六類保險對象統計

中華民國102年

單位：人

年(月)別	第一類保險對象			第五類保險對象			第六類保險對象			
	當月新投保數	當月退保數	當年(月)底在保人數 ⁽¹⁾	當月新投保數	當月退保數	當年(月)底在保人數 ⁽¹⁾	當月新投保數	當月退保數	當年(月)底在保人數 ⁽¹⁾	
101年年底數	--	--	572	--	--	5,783	--	--	102,517	
102年	總計		--			--			--	
	1月	21	1	592	123	207	5,699	1,143	469	103,191
	2月	3	5	590	112	76	5,735	653	311	103,533
	3月	5	2	593	91	315	5,511	971	424	104,080
	4月	6	5	594	82	38	5,555	888	405	104,563
	5月	4	4	594	117	43	5,629	869	389	105,043
	6月	7	1	600	43	31	5,641	819	326	105,536
	7月	8	7	601	78	47	5,672	913	378	106,071
	8月	9	4	606	52	44	5,680	871	363	106,579
	9月	2	-	608	82	42	5,720	802	398	106,983
	10月	9	3	614	64	44	5,740	1,018	410	107,591
	11月	3	7	610	48	68	5,720	726	327	107,990
	12月	4	6	608	41	56	5,705	896	387	107,499

資料來源：本所社會課

附註：①當年(月)底在保人數 = 上年(月)底在保人數 + 當月新投保數 - 當月退保數。

忠誠里	3	8,626	1.56	557			6	1,314									6,755
德行里	4	15,685	6.13	2,188			6	1,314									12,183
德華里	3	4,223					6	1,314			0.2	233					2,676
蘭雅里	18	782,527	1153.76	386,572			8	1,752	40	153,480	3.1	3,615					237,108
蘭興里	4	9,112									1.1	1,283					7,829
三玉里	18	533,715	12.3	4,392			48	10,512	77	290,906							227,905
天福里	34	1,245,040	5.19	1,854			87.5	19,163	188.5	723,275	1.2	1,399					499,349
天祿里	15	457,357	590.69	197,884			22.53	4,935	27.2	104,366	0.5	583					149,589
天壽里	2	216,340							30	115,110	1.2	1,399					99,831
天和里	21	729,214	10.64	3,799			28	6,132	89.5	343,412	15.15	26,858					349,013
天山里	3	15,902	5.27	1,881			5	1,095									12,926
天玉里	10	1,079,774	412.54	138,384			1	219	158	606,246							334,925
天母里	7	254,847	9.45	3,374			4	876			0.5	583					250,014
永福里	3	201,631	460.62	143,915			3	648									57,068
公館里	22	978,651	684.53	225,767			74	15,984	68.8	259,926	0.7	803			10	17,100	459,071
新安里	13	1,916,579	1702.34	558,273			8	1,728	105.5	342,761	39.4	67,067					946,750
陽明里	35	1,890,081	1484.32	479,311			112	24,192	155.8	588,613	1	1,772					796,193
菁山里	15	1,350,221	2802.56	891,695			23	4,968			8.2	6,696					446,862
平等里	9	888,289	1547.86	509,329			25	5,400	24.2	91,428							282,132
溪山里	3	1,047,030	349.83	115,095			2	432	120.1	388,883							542,620
翠山里	4	101,184					30	6,480	8	26,376							68,328
臨溪里	5	311,720	737.56	236,764							0.9	1,033					73,923
區內(沙包)	3	649,848															649,848
勞工安全衛生費		358,811															358,811
自主品管費		358,811															358,811
稅雜費(含工程保險費)		3,588,113															3,588,113
材料試驗費		143,525															143,525

資料來源：本所經建課

附註：①包括整建工程及鄰里維護工程。

5-2 臺北市士林區鄰里公園概況

中華民國102年底

公園名稱	所在里別	面積 (m ²)	位 址	認養情形		認養者	認養單位數	認養者性質 ^①	備 註
				有	否				
至德園	臨溪	8,722	至善路二段113巷	~		國立故宮博物院	1	機關	
社正	社子	3,860	中正路與重慶北路四段交叉處	~		陳明雄	1	個人	
天和一號	天和	1,858	天母東路69巷口	~		莊福來	1	個人	
德仁	德華	348	文林路714巷內	~		葉丁毅	1	個人	
磺溪	蘭興	4,050	德行西路93巷底	~		劉秋水	5	個人	
至誠	岩山	3,326	至誠路一段24號對面	~		張詠詩	1	個人	
新佳	福佳	677	文昌路179巷12號對面	~		劉一屏	1	個人	
華聲	福佳	3,754	華聲街20號對面	~		陳炳泉	8	機關、個人	
承德	福德	8,240	大南路138號對面	~		張聰明	1	個人	
福中	福中	2,852	福港街107巷(百齡國小附近)	~		紀榮鴻	1	個人	
後港	後港	3,411	承德路五段78號旁(度量衡檢定所旁)	~		楊義清	2	個人	
明勝	明勝	221	通河街76巷8弄	~		何麗月	2	個人	
基河	承德	4,240	中山北路四段、通河街交叉口		~	無	-		
福順	福順	1,827	延平北路五段136巷內	~		陳志誠	1	個人	
外雙溪	臨溪	2,240	至善路二段284巷19號	~		士林社區大學	1	機關	
仰德一號	岩山	2,621	仰德大道一段2-1號	~		陳瓊	1	個人	
仰德二號	岩山	2,284	仰德大道一段2-2號	~		曹春香	1	個人	
天壽	天壽	6,558	中山北路六段405巷右側	~		陳伯同	1	個人	
德行	德行	7,399	德行西路30號仰德活動中心旁	~		士林電機	1	機關	

資料來源：本所經建課

附 註：①認養者性質係指認養者為個人、公司、社團、大樓管理委員會...等。

5-3 臺北市士林區耕地面積及農業戶口

中華民國102年底

項目別	耕 地 面 積 (公頃)					農 戶 數 (戶)						農 家 人 口 (人) ^①						
	總 計	水田			旱 田	總 計	自 耕 農	半 自 耕 農	佃 農	非 耕 種 農	他 人 委 託 經 營	總 計	自 耕 農	半 自 耕 農	佃 農	非 耕 種 農	他 人 委 託 經 營	
		合 計	兩 期 作	單期作														
				第 1 期 作														第 2 期 作
總 計	980.51	7.60	7.60		972.91	3,098	1,863	54	51	1,130	-	9,294	6,642	253	208	2,191	-	

資料來源：本所經建課

附 註：①農家人口：原則上指在農牧戶內共同居住，並營共同生活之人口，惟因就業經常居住在外，但須提供本人所得50%以上維持農家生活或提供之金額為全戶家計費用50%

以上者，及因就學（含失業）經常居住在外，其本人生活費用50%以上由農家提供者亦列為農家人口。

5-4 臺北市士林區米穀種植面積及產量^①

中華民國102年

單位：公頃；公斤

期 別	總 計			梗 稻			硬 秈 稻			梗 糯 稻			秈 糯 稻		
	種植面積	產 量	每公頃 平均產量	種植面積	產 量	每公頃 平均產量	種植面積	產 量	每公頃 平均產量	種植面積	產 量	每公頃 平均產量	種植面積	產 量	每公頃 平均產量
總 計	-	-	0	-	-	0	-	-	0	-	-	0	-	-	0
第 1 期	-	-	0	-	-	0	-	-	0	-	-	0	-	-	0
第 2 期	-	-	0	-	-	0	-	-	0	-	-	0	-	-	0

資料來源：本所經建課

附 註：①87年栽培稻名稱修正，蓬萊米修正為梗稻；在來米修正為硬秈稻；圓糯米修正為梗糯稻；長糯米修正為秈糯稻。

5-5 臺北市士林區園藝作物種植面積及產量

中華民國102年

(1) 蔬菜類

單位：公頃；公斤

項目別	根菜類		莖菜類		葉菜及花菜類		果菜類	
	種植面積	產量	種植面積	產量	種植面積	產量	種植面積	產量
總計	37.2000	340990	211.5500	1262554	504.0200	5002371	61.9100	489,874

(2) 果實類

單位：公頃；公斤

項目別	香蕉		柑橘		文旦柚		龍眼		柿		蓮霧		楊梅		桑	
	種植面積	產量	種植面積	產量	種植面積	產量	種植面積	產量	種植面積	產量	種植面積	產量	種植面積	產量	種植面積	產量
總計	4.0000	61,132	4.4900	60,536	3.0000	34965	1.5000	11,760	10.0000	40,300	25.0000	46200	0.7000	3,960	0.4000	1440

資料來源：本所經建課

附註：①依所種植果實(例：香蕉、柑橘、番石榴、木瓜、鳳梨、梨...等)面積及產量填列。

5-6 臺北市士林區普通及特種作物種植面積及產量

中華民國102年

單位：公頃；公斤

項目別	甘藷		食用玉米													
	種植面積	產量	種植面積	產量	種植面積	產量	種植面積	產量	種植面積	產量	種植面積	產量	種植面積	產量	種植面積	產量
總計	34.0700	271,530	3.8400	15,475												

資料來源：本所經建課

附註：①依所種植作物(例：甘藷、高粱、玉蜀黍、生食用甘蔗、茶、落花生、香花作物...等)面積及產量填列。

5-7 臺北市士林區家畜家禽頭數

中華民國102年底

項目別	家畜 (頭)						家禽 (隻)				
	牛	馬	豬	羊	鹿	兔	雞	鴨	鵝	火雞	鴿
總計	-	-	485	-	22	-	8,200	-	-	-	-

資料來源：本所經建課

6-1 臺北市士林區服兵役役男列級家屬各項慰、補助費發放情形

中華民國102年

單位：件；元

月別	總計		生育補助金		喪葬補助金		急難慰助金								特別補助費	
	件數	金額	件數	金額	件數	金額	農田流失		房屋倒塌		房屋淹水		死亡或重傷		件數	金額
							件數	金額	件數	金額	件數	金額	件數	金額		
總計	22	11,350	2	20,000	-	-	-	-	-	-	-	-	-	-	20	93,500
1月	-	-	-	-	-	-	-	-	-	-	-	-	-	-	-	-
2月	-	-	-	-	-	-	-	-	-	-	-	-	-	-	-	-
3月	6	28,300	1	10,000	-	-	-	-	-	-	-	-	-	-	5	18,300
4月	2	16,500	1	10,000	-	-	-	-	-	-	-	-	-	-	1	6,500
5月	-	-	-	-	-	-	-	-	-	-	-	-	-	-	-	-
6月	2	9,000	-	-	-	-	-	-	-	-	-	-	-	-	2	9,000
7月	1	5,700	-	-	-	-	-	-	-	-	-	-	-	-	1	5,700
8月	-	-	-	-	-	-	-	-	-	-	-	-	-	-	-	-
9月	2	9,400	-	-	-	-	-	-	-	-	-	-	-	-	2	9,400
10月	4	16,100	-	-	-	-	-	-	-	-	-	-	-	-	4	16,100
11月	2	12,200	-	-	-	-	-	-	-	-	-	-	-	-	2	12,200
12月	3	16,300	-	-	-	-	-	-	-	-	-	-	-	-	3	16,300

資料來源：本所兵役課

6-2 臺北市士林區服兵役役男列級家屬安家生活扶助費發放情形

中華民國102年

月 別	總 計			一 次 安 家 費			生 活 扶 助 金		
	戶 數(戶)	人 口 數(人)	金 額(元)	戶 數(戶)	人 口 數(人)	金 額(元)	戶 數(戶)	人 口 數(人)	金 額(元)
總 計	143	374	3,271,250	33	91	767,900	110	283	2,503,350
1 月	31	89	734,100	4	16	106,950	27	73	627,150
2 月	9	21	204,600	3	10	60,450	6	11	144,150
3 月	1	2	30,800	1	2	30,800	-	-	-
4 月	1	2	18,600	1	2	18,600	-	-	-
5 月	25	65	585,470	2	4	48,420	23	61	537,050
6 月	2	4	48,420	1	1	20,520	1	3	27,900
7 月	1	2	9,300	1	2	9,300	-	-	-
8 月	29	74	609,820	4	9	64,920	25	65	544,900
9 月	10	34	269,700	5	17	134,850	5	17	134,850
10 月	3	11	117,040	3	11	117,040	-	-	-
11 月	4	8	69,450	4	8	69,450	-	-	-
12 月	27	62	573,950	4	9	86,600	23	53	487,350

資料來源：本所兵役課

6-3 臺北市士林區服兵役役男列級家屬全民健康保險醫療補助費核發情形

中華民國102年

月 別	保 險 補 助 費		醫 療 補 助 費	
	件 數 (件)	金 額 (元)	件 數 (件)	金 額 (元)
總 計	6	10,781	92	109,640
1 月	-	-	6	4,310
2 月	-	-	3	550
3 月	1	1,854	8	6,759
4 月	-	-	4	3,110
5 月	-	-	8	14,730
6 月	1	1,854	8	22,635
7 月	-	-	9	10,627
8 月	-	-	6	2,920
9 月	1	1,854	8	6,110
10 月	1	3,879	7	13,179
11 月	-	-	7	6,050
12 月	2	1,340	18	18,660

資料來源：本所兵役課

7-1 臺北市士林區神壇、寺廟、財團法人寺廟一覽表^①

中華民國102年底

編號	里別	神壇、寺廟、財團 法人寺廟名稱	教別	負責人 姓名	地 址	電 話	奉祀主神	祭典日期	建立日期
1	仁勇	啟明佛寺	佛	柯來春	大西路54號	28816709	釋迦牟尼佛	農曆4月8日	
2	義信	慈誠宮	道	吳旻哲	大南路84號	28802972	天上聖母	農曆3月23日	
3	義信	士林街福德宮	道	張文聰	大南路138號	28819326	福德正神	農曆2月2日	
4	舊佳	財團法人台北市士林 神農宮	道	何逸松	前街74號	28324955	神農大帝	農曆4月22日	
5	福林	妙光寺	佛	洪寶惜	至善路1段138巷24弄8號	28812072	釋迦牟尼佛	農曆4月6日	
6	福林	昭明寺	佛	柯寶祝	中山北路5段56號	28821581	釋迦牟尼佛	農曆2月19日	
7	福林	報恩寺	佛	鐘玉英	中山北路5段102號	28812588	釋迦牟尼佛	農曆4月8日	
8	承德	承德福德宮	道	陳福隆	劍潭路40號	25914158	福德正神	農曆2月2日	
9	葫蘆	財團法人台北葫蘆寺	佛	翁仁義	延平北路5段285巷35號	28150595	觀世音菩薩	農曆9月19日	
10	社新	共和宮	道	林德勝	社子街117號	28124828	劉府千歲	農曆3月3日	
11	社園	廣明寺	佛	李悟和	延平北路6段116巷3號	28127061	觀世音菩薩	農曆4月1日	
12	福安	台北地藏禪寺	佛	林慧明	延平北路7段189號	28100237	地藏王菩薩	農曆7月30日	
13	富洲	坤天亭	道	陳惠民	延平北路8段96巷15號	28106227	中壇元帥	農曆9月9日	
14	名山	芝山巖惠濟宮	道	黃光烈	至誠路1段326巷26號	28311728	開漳聖王	農曆2月16日	
15	東山	吉祥寺	佛	彭陳金葉	東山路25巷81弄40號	28715692	釋迦牟尼佛	農曆4月8日	
16	東山	金鶴宮	道	廖金超	東山路25巷112號	28711761	瑤池金母	農曆4月8日	
17	東山	飛龍寺	佛	蔡芙蓉	東山路25巷81弄62號	28614139	釋迦牟尼佛	農曆3月29日	
18	天福	天母三玉宮	道	李忠義	天母東路6號	28713000	五穀先帝	農曆4月26日	
19	天母	財團法人台北市南海 普陀山慧濟寺	佛	楊旦華	中山北路7段190巷34之1號	28715131	釋迦牟尼佛	農曆2月19日	

20	天母	淨光寺	佛	詹舜華	中山北路7段190巷113之3號	28718214	釋迦牟尼佛	農曆4月17日	
21	天母	慈悟寺	佛	許梅春	中山北路7段219巷167號	28732819	釋迦牟尼佛	農曆7月24日	
22	永福	財團法人台北市妙德蘭若	佛	陳桂蓉	仰德大道2段41巷24號	28316390	釋迦牟尼佛	農曆4月8日	
23	永福	永明寺	佛	黃謝鶴	仰德大道2段100巷20號	28616651	釋迦牟尼佛	農曆4月6日	
24	公館	東方寺	佛	彭世珠	永公路245巷24號	28616170	釋迦牟尼佛	農曆4月8日	
25	公館	陽明山公館里關聖帝君廟	道	莊忠明(代)	永公路350巷55號	28613090	關聖帝君	農曆6月15日	
26	平等	台北市士林區合誠宮	道	陳添地	平菁街106巷6之1號	28616866	開漳聖王	農曆2月15日	
27	平等	平等山法輪禪寺	佛	謝素卿(代)	平菁街93巷41之1號	28623008	釋迦牟尼佛	農曆4月8日	
28	平等	無極天聖殿	道	李金和(代)	平菁街95巷47之1號	28613691	玉皇上帝	農曆1月9日	
29	平等	鶴鳴精舍	佛	釋長妙	平菁街42巷9號	28625756	觀音菩薩	農曆6月19日	
30	溪山	妙法寺	佛	釋悟慈	至善路3段307號	28412600	觀世音菩薩	農曆2月19日	
31	溪山	法雨山普宜苑	佛	楊秀菊	至善路3段181巷5弄5號	28413393	釋迦牟尼佛	農曆4月8日	
32	臨溪	湧泉寺	佛	釋天陽	劍南路211號	28411597	釋迦牟尼佛	農曆1月23日	
33	臨溪	圓明寺	佛	王春梅	劍南路203巷1號	28411596	釋迦牟尼佛	農曆7月3日	
34	臨溪	淨因寺	佛	謝江麗英	劍南路201號	28412935	觀世音菩薩	農曆月19日	
35	臨溪	九蓮寺	道	謝章鈞	劍南路203巷6號	28411089	九天玄女	農曆1月15日	
36	仁勇	士林千手觀音廟	佛		小東街1號1樓				
37	仁勇	應安壇	道		大西路74巷7號				
38	仁勇	玄明殿慈惠堂暨無極彌羅宮	道		大西路74巷2號1樓				
39	仁勇	慈惠禪寺	道		大南路26號3樓				
40	義信	三法寺	道		小西街57之1號				
41	義信	奉聖宮	道		小西街8號				
42	福林	圓山觀音洞	理		中山北路5段4巷臨30號				
43	福林	百姓公	道		福林路254巷60之2號				
44	福林	分靈宮	道		中山北路5段4巷臨26號				

45	福林	福壽宮	道		福林路254巷60之2號				
46	福林	普願堂	道		中山北路5段282巷23號				
47	福德	士林下樹林福德宮	道		下樹林街臨9號				
48	福志	玄德堂	道		福志路13號				
49	舊佳	奏天宮	道		中山北路5段775號3樓				
50	舊佳	順天堂	道		中山北路5段733巷24號				
51	舊佳	有應公媽廟	道		前街1之1號				
52	福佳	順天宮	道		華光街9號				
53	福佳	明德宮	道		文林路587巷100號				
54	福佳	文昌堂	道		文昌路155巷				
55	後港	景佑宮	道		承德路4段277巷33號				
56	後港	百齡宮	道		通河東街2段臨70號				
57	後港	威天宮	道		承德路4段277巷61號				
58	後港	聖明宮	道		承德路4段277巷84號				
59	後港	無極殿	道		大南路414巷4號2樓				
60	後港	福聖宮	道		通和東街2段堤防外百齡橋旁				
61	後港	慈安宮	道		士商路10號				
62	福中	讚修宮	道		福港街210巷7弄2號				
63	福中	濟公寺	道		大南路285巷9弄3號				
64	福中	玉善堂	道		福港街180號5樓				
65	福中	萬善堂	道		福港街110巷2之1號				
66	前港	前港福德宮	道		後港街134巷1號				
67	前港	武聚宮	道		前港街66號				
68	前港	武聖宮	道		後港街174號				
69	前港	崑崙仙宗玄極門	道		後港街165巷7號				
70	前港	三玉天玄宮	道		劍潭路23號1樓				

71	前港	噶瑪噶居寺祖菩道場	佛		後港街96號地下樓				
72	百齡	聖天宮	道		華齡街40巷12弄1號				
73	百齡	三界伏魔宮	道		福港街263號				
74	百齡	指賢宮	道		華齡街40巷6號				
75	百齡	嚴玄府	道		福港街245號				
76	百齡	善德宮	道		福港街241巷13號				
77	百齡	善德宮	道		華齡街70號2樓				
78	百齡	金天無極宮	道		福港街244巷8弄4號4樓				
79	百齡	靈自在修心苑	佛		華齡街22巷10號				
80	承德	五港宮	道		承德路4段58巷46弄臨7號				
81	福華	天應宮	道		華齡街1巷22號地下樓				
82	福華	桃花宮	道		華齡街17巷14號				
83	福華	慈聖宮	道		承德路4段40巷125號				
84	福華	劍潭萬妙東行宮	道		承德路4段40巷21號3樓之13				
85	福華	慈聖宮	道		通河街325巷62號				
86	福華	玄天宮	道		承德路4段40巷71弄2號				
87	福華	天德宮	道		堤防外三腳渡				
88	福華	士林後港墘福德宮	道		福港街281號				
89	明勝	紫竹堂	道		承德路4段12巷22號				
90	福順	慈信宮	道		重慶北路4段49巷40弄56號				
91	福順	慈林寺	道		重慶北路4段1巷3弄22號				
92	福順	清徽道宗總堂	道		重慶北路4段1巷3弄15號				
93	福順	社子聖恩宮	道		重慶北路4段1巷27弄17號				
94	福順	鎮天宮	道		重慶北路4段49巷31弄15號				
95	福順	福德宮	道		延平北路5段2之1號				
96	福順	代天宮	道		重慶北路4段1巷15弄6號				

97	福順	天上皇宮	道		重慶北路4段1巷21弄3號1樓				
98	福順	慈安宮	道		重慶北路4段1巷21弄17號3樓				
99	富光	海光宮	道		葫蘆街87號				
100	富光	大法壇	佛		延平北路5段1巷24弄2號				
101	富光	慈德宮	道		延平北路5段1巷6號				
102	富光	寶翰宮	道		葫蘆街30巷35弄12號2樓				
103	富光	慈音聖寶宮	道		延平北路5段163巷39號				
104	富光	光榮宮	道		延平北路5段163巷35弄36號				
105	富光	海百靈	道		延平北路5段163巷35弄41號旁				
106	葫蘆	慈重宮	道		延平北路5段207號4樓				
107	葫蘆	三王宮	道		中正路655巷7號				
108	葫蘆	吾聖宮	道		延平北路5段213巷7號				
109	葫蘆	慈寧宮	道		延平北路5段285巷6弄22號				
110	葫東	志明堂	道		通河西街1段98號4樓				
111	葫東	北興宮	道		通河西街1段135號				
112	社子	社福宮	道		社中街210巷底				
113	社子	慈善堂	佛		社正路45巷2號2樓				
114	社子	社子慈惠堂	道		延平北路6段116巷2弄1號				
115	社子	天福堂	道		社中街156巷52號				
116	社子	百齡寺	道		百齡橋下				
117	社子	聖筆宮	道		社中街152巷33號				
118	社子	義勇公廟	道		社正路45巷				
119	社子	墓仔公廟	道		通河西街2段				
120	社子	九玄宮	道		延平北路6段116巷2弄25號後面空地				
121	社子	承天堂	道		社中街210巷2號				
122	社子	社子瑤池宮	道		延平北路6段116巷18號1樓				

123	社子	廣福宮	道	社中街156巷2號
124	社子	救濟宮	道	通河西街2段51號
125	社新	清賢宮	道	社子街22巷58號
126	社新	九蓮宮	佛	社子街115巷23號
127	社新	順天府	道	社子街61號
128	社新	碧雲宮	道	社子街63巷35弄6號
129	社新	福德宮	道	社子街22巷65弄口
130	社新	軒轅教社子宗社	道	社子街97巷13號
131	社新	元始天宮無極殿	道	社子街63巷9弄2號
132	社新	天命北巡宮	道	社子街125巷40弄12號
133	社新	南天寶殿	道	社子街22巷64號
134	社新	總持寺	佛	環河北路3段179號3樓
135	社新	監王宮	佛	延平北路6段155巷36號
136	社新	九龍太子宮	道	社子街63巷21弄2號6樓
137	社新	無極日月太子宮	道	延平北路6段255號
138	社新	忠誠堂	道	社子街70號
139	社新	北玄府地母宮	道	社子街112巷17弄7號
140	社新	玉濟宮	道	社子路22巷47弄3號4樓
141	社新	社子媽祖(慈聖宮)	道	社子街112巷8號
142	社園	天王宮	道	社中街210巷21弄10號
143	社園	南海法門寺	佛	社中街298巷4弄16號
144	社園	聖后宮	道	社中街232號
145	社園	台北太陽壇	道	延平北路6段116巷39弄27號
146	社園	佛道寺	道	延平北路6段176巷5弄6號
147	社園	社子慈善堂	道	延平北路6段116巷15弄10號4樓

148	社園	日月天明龍鳳宮	道		通河西街2段108巷2弄3號4樓頂				
149	社園	梨武宮	道		通河西街2段116巷9號				
150	社園	大德宮	道		永平街80巷29號1樓				
151	社園	保安聖福宮	道		延平北路6段116巷31號1樓				
152	社園	台北社子聖惠宮	道		永平街62號3,4樓				
153	永倫	上天宮	道		延平北路6段260號				
154	永倫	永平福德宮	道		延平北路6段258巷70號				
155	永倫	治吟婆廟	道		延平北路6段				
156	永倫	崙仔頂福德宮	道		延平北路6段389巷口				
157	福安	許英媽廟	道		延平北路7段106巷94弄口				
158	福安	廣興宮	道		延平北路7段177巷37號				
159	福安	龍鳳壇	道		延平北路7106巷201號				
160	福安	福安宮	道		延平北路7段106巷166號				
161	福安	北興宮	道		延平北路7段106巷355號				
162	福安	福安宮	道		延平北路8段2巷153弄25號				
163	福安	普濟堂	道		延平北路7段15號				
164	福安	福安社	道		延平北路7段27巷37號				
165	福安	玄安宮	道		延平北路7段90號				
166	福安	順天宮	道		延平北路7段107巷11號				
167	福安	景安宮	道		延平北路8段2巷245號				
168	福安	明安堂	道		延平北路7段106巷205號				
169	福安	萬善堂	道		延平北路7段146號				
170	福安	百福宮	道		延平北路7段26號				
171	福安	天奉宮	道		延平北路7段101巷28號				
172	福安	聖皇宮	道		延平北路7段126號				
173	福安	台北德聖宮	道		延平北路7段215之5號				
174	福安	混元紫玄殿	道		延平北路7段145巷底				
175	福安	靈威公廟	道		延平北路7段145巷底(河堤外河川左)				
176	富洲	南安社	道		延平北路9段117號				
177	富洲	威靈廟	道		延平北路9段2號				
178	富洲	玄靈宮	道		延平北路8段209-1號				
179	富洲	大中堂	一貫道		延平北路9段144巷22號2樓				
180	富洲	應岩壇	道		延平北路8段77號				
181	富洲	龍天宮	道		延平北路8段2巷57弄7號				
182	富洲	社子太子宮	道		延平北路9段243巷29號1樓				

183	富洲	慈安寺	道		延平北路8段111巷18弄7號				
184	富洲	鎮安宮	道		延平北路8段242巷6弄5號				
185	富洲	保聖修道院	道		延平北路8段7-1號				
186	富洲	龍鳳宮	道		延平北路8段185號				
187	富洲	聖德宮	道		延平北路9段305-1號				
188	岩山	無極紫天宮	道		仰德大道1段12巷26號				
189	岩山	臨山宮	道		芝玉路1段46號				
190	名山	法音精舍	佛		中山北路6段12巷8號				
191	名山	玉天廟	道		至誠路2段31號6樓				
192	名山	九品精舍	佛		中山北路5段850巷27號3樓				
193	名山	聖佑宮	道		兩聲街90號				
194	名山	妙善堂	佛		兩聲街87號				
195	德行	德和宮	道		中山北路5段811巷30弄1號				
196	德行	上清宮	道		中山北路5段811巷5號				
197	德行	慈願精舍	佛		中山北路5段811巷22號				
198	德華	發久宮	道		文林路661巷36號				
199	聖山	九龍宮	道		芝玉路1段201號				
200	忠誠	白毫精舍	佛		中山北路6段134號4樓				
201	芝山	芝蘭宮	道		德行東路338巷8之1號				
202	芝山	芝山宮	道		芝玉路1段206巷2號				
203	芝山	公正橋東安宮	道		士東路266巷4之1號				
204	東山	天如法殿	佛		東山路25巷99弄3號				
205	三玉	太平宮台北分宮	道		士東路226之1號				
206	三玉	鳳凰宮	道		芝玉路2段38號1樓				
207	蘭雅	正安宮	道		士東路2巷5號				
208	蘭興	福安宮	道		中山北路6段315巷50弄1號				
209	蘭興	玉旨慈惠堂	道		克強路4號7樓				
210	蘭興	玉皇宮	道		礮溪街55巷71號				
211	蘭興	興安宮(水仙宮)	道		德行西路93巷3號(礮溪公園旁)				
212	天壽	土地公廟	道		天母西路46-48號後方				
213	天山	太聖堂	道		中山北路7段80號3樓				
214	天山	山玄宮	道		中山北路7段82巷10弄30號				
215	天母	慈雲寺	佛		天玉街112號				
216	天母	天地人	道		中山北路7段81巷16弄15之1號1樓				
217	永福	玉清殿	道		莊頂路80巷36弄60號				

218	永福	指福宮	道	莊頂路113號
219	永福	福德宮	道	莊頂路口陽明教養院斜對面
220	永福	萬善聖公媽	道	仰德大道2段200號旁
221	永福	玄明宮	道	莊頂路80巷36弄50號
222	公館	三清宮	道	永公路310巷17之2號
223	公館	光興宮	道	永公路291號
224	新安	龍泉寺	佛	仰德大道3段250巷臨20號
225	陽明	青陽道府	道	新園街38號
226	陽明	菁山福德宮	道	菁山路54巷內
227	陽明	順天府	道	建業路74巷3號
228	陽明	福德宮	道	仰德大道花卉中心旁
229	菁山	天寶聖道宮	道	菁山路101巷82號
230	平等	玉皇宮	道	平菁街93巷臨21號
231	平等	青山精舍	道	平菁街49號
232	溪山	九合宮(玉慈寺)	道	至善路3段290巷100號
233	溪山	閻天宮	道	至善路3段336巷12弄16號
234	溪山	雲陽寺	佛	至善路3段150巷160弄22號
235	溪山	三聖殿	道	至善路3段181巷5弄6號1樓
236	溪山	天安宮	道	至善路3段71巷10弄16號
237	溪山	溪和宮	道	至善路3段369號
238	溪山	妙廣禪寺	佛	至善路3段336巷34號
239	溪山	金玄宮	道	至善路3段219巷1號
240	溪山	禪雲精舍	佛	至善路3段336巷12弄29號
241	臨溪	蓮池禪寺	佛	劍南路210號
242	臨溪	慈願寺(慈安寺)	佛	至善路2段1巷36弄12號
243	臨溪	八仙宮	道	劍南路100巷31號
244	臨溪	壽星宮(福壽祠)	道	至善路2段377巷
245	臨溪	星靈宮	道	至善路2段113巷25弄22號
246	臨溪	鄭成功廟	道	劍南路231號

資料來源：宗教宗祠輔助管理系統

附註：(1)本表請以「宗教宗祠輔助管理系統」之資料填報。

7-2 臺北市士林區聚會所、財團法人教會一覽表^①

中華民國102年底

編號	里 別	聚會所、財團法人教會名稱	教 別	負責人姓名	地 址	電 話	建立日期
1	福志里	財團法人臺北市中華基督教長老會感恩堂	基督教	何與立	福林路377號	28327510	
2	舊佳里	財團法人臺北市基督教靈泉堂	基督教	宋騰烽	中正路212巷3弄3號	28321393/28727040	
3	舊佳里	財團法人臺北市基督教士林浸信會	基督教	何碧鴻	中山北路5段751巷9號1樓	27181313/28330304	
4	舊佳里	財團法人臺北市臺北基督徒蘭雅禮拜堂	基督教	林義順	中山北路5段727號2樓	28358110/29445350	
5	明勝里	財團法人臺北市中華基督教劍潭浸信會	基督教	謝麗華	承德路4段12巷71號	28852654	
6	福順里	財團法人臺灣基督長老教會百齡教會	基督教	李國輝	重慶北路4段49巷15弄1號	28125193	
7	義信里	財團法人臺北市中國基督教靈糧世界佈道會 士林靈糧堂	基督教	許本爵	基河路128號3樓	28803408/27005038	
8	社新里	財團法人臺灣基督長老教會三角埔教會	基督教	郭銘玉	延平北路6段261巷3號	28127964/28165701	
9	德華里	財團法人臺北市文林基督教會	基督教	陳榮耀	文林路661巷3號	28316711/28371656	
10	德華里	財團法人臺北市基督教士林錫安堂	基督教	曹力中	福國路94號2樓	28356570	
11	天母里	財團法人陽明山基督教天母禮拜堂	基督教	王騰敏	中山北路7段216巷1號	28711622	
12	天母里	財團法人臺北市天母基督教會	基督教	李俊年	天玉街63號	28714834/28715276	
13	永福里	財團法人中華基督教浸信會嶺頭山莊福音中心	基督教	詹天來	仰德大道2段11巷11號	28319459	
14	永福里	財團法人臺灣神學院	基督教	王榮信	仰德大道2段2巷20號	28822370/28816940	
15	永福里	財團法人各各他浸信會	基督教	謝明修	仰德大道2段21號	28313458	
16	陽明里	財團法人臺北市陽明山山仔后基督教會	基督教	張春錦	華岡路47巷1號2樓	28610840	
17	翠山里	財團法人臺北市中華基督教浸信會慈光堂	基督教	鄭南欣	中社路1段43巷1號	28412290/28413021	
18	福德里	士林基督長老教會	基督教		中正路335巷9號		
19	福德里	拿撒勒人會士林教會	基督教		中正路371號		
20	福德里	士林真理堂	基督教		基河路238號		
21	福志里	士林承恩堂	基督教		中山北路5段676號		
22	福志里	中華基督教禮賢會有福堂	基督教		雨農路57號1樓		
23	福志里	忠勇教會	基督教		雨農路21巷16之1號		

24	福志里	耶蘇基督後期聖徒教會	基督教		福林路209號		
25	福佳里	士林天主堂	天主教		中正路264號		
26	福佳里	名山教會	基督教		文林路587巷107號		
27	後港里	牧愛堂	基督教		中正路511號		
28	前港里	財團法人神之子基督教會台北分會	基督教		承德路四段190號地下室		
29	百齡里	劍橋教會	基督教		福港街244巷3號		
30	福順里	真耶穌教會大同教會	基督教		重慶北路4段34號		
31	葫蘆里	臺北市教會第二十六聚會所	基督教		中正路655巷17號2樓		
32	聖山里	士林聖教會	基督教		忠義街137號1樓		
33	東山里	世光教會	基督教		德行東路331巷51弄9-1號1樓		
34	東山里	以琳基督徒中心士林教會	基督教		德行東路331巷36弄2號地下樓		
35	天玉里	天主堂	天主教		天玉街38巷18弄11號1樓		
36	天玉里	基督教宣道會天母堂	基督教		天母北路4巷2號1樓		
37	天玉里	第二十二聚會所	基督教		天玉街38巷13弄1號1樓		
38	永福里	陽明山衛理福音園	基督教		仰德大道2段200號		
39	陽明里	耶穌聖體堂	基督教		華岡路1段2號		
40	陽明里	基督教臺灣信義會陽明山錫安堂	基督教		陽明路1段34號		

資料來源：宗教宗祠輔助管理系統

附註：①本表請以「宗教宗祠輔助管理系統」之資料填報。

7-3 臺北市士林區宗教團體興辦公益慈善及社會教化事業概況
中華民國102年底

單位：所

宗教別	醫療機構		文教機構									公益慈善事業						
	醫院	診所	大學	專科	職校	中學	小學	幼兒園	托兒所	圖書閱覽室	其他	養老院	身心障礙教養院	青少年輔導院	福利基金會	學生宿舍處	技藝研習處	社會服務中心
寺廟	總計	0	0	0	0	0	0	0	0	0	5	0	0	0	0	0	0	0
	道教	0	0	0	0	0	0	0	0	0	1	0	0	0	0	0	0	0
	佛教	0	0	0	0	0	0	0	0	0	4	0	0	0	0	0	0	0
	理教	0	0	0	0	0	0	0	0	0	0	0	0	0	0	0	0	0
	軒轅教	0	0	0	0	0	0	0	0	0	0	0	0	0	0	0	0	0
	天帝教	0	0	0	0	0	0	0	0	0	0	0	0	0	0	0	0	0
	一貫教	0	0	0	0	0	0	0	0	0	0	0	0	0	0	0	0	0
	天德教	0	0	0	0	0	0	0	0	0	0	0	0	0	0	0	0	0
	儒教	0	0	0	0	0	0	0	0	0	0	0	0	0	0	0	0	0
	大易教	0	0	0	0	0	0	0	0	0	0	0	0	0	0	0	0	0
	亥子道	0	0	0	0	0	0	0	0	0	0	0	0	0	0	0	0	0
	彌勒大道	0	0	0	0	0	0	0	0	0	0	0	0	0	0	0	0	0
	中華聖教	0	0	0	0	0	0	0	0	0	0	0	0	0	0	0	0	0
	宇宙彌勒皇教	0	0	0	0	0	0	0	0	0	0	0	0	0	0	0	0	0
	先天救教	0	0	0	0	0	0	0	0	0	0	0	0	0	0	0	0	0
	黃中	0	0	0	0	0	0	0	0	0	0	0	0	0	0	0	0	0
	其他	0	0	0	0	0	0	0	0	0	0	0	0	0	0	0	0	0
教堂	總計	0	0	0	0	0	0	0	2	0	2	0	0	0	0	0	0	0
	天主教	0	0	0	0	0	0	0	1	0	0	0	0	0	0	0	0	0
	基督教	0	0	0	0	0	0	0	1	0	2	0	0	0	0	0	0	0
	回教	0	0	0	0	0	0	0	0	0	0	0	0	0	0	0	0	0
	天理教	0	0	0	0	0	0	0	0	0	0	0	0	0	0	0	0	0
	巴哈伊教	0	0	0	0	0	0	0	0	0	0	0	0	0	0	0	0	0
	真光教	0	0	0	0	0	0	0	0	0	0	0	0	0	0	0	0	0
	山達基教會	0	0	0	0	0	0	0	0	0	0	0	0	0	0	0	0	0
	其他	0	0	0	0	0	0	0	0	0	0	0	0	0	0	0	0	0

資料來源：宗教宗祠輔助管理系統