

臺北市國小、國中、高中、高職 學生人數預測分析 (105 ~ 120 學年度)



臺北市府教育局編印

中華民國 105 年 3 月



2017 臺北世界大學運動會
29TH SUMMER UNIVERSIADE 
2017.8.19-8.30



摘要

近年來因社經環境變遷，人口結構改變，晚婚遲婚或不婚不育現象增多，致生育率持續下降，造成少子女化現象日益嚴重，直接衝擊教育體系各階段學生就學人數逐年減少，相對應也改變教師人數的供需狀況，尤以國中、小階段首當其衝。

有鑑於此，本報告特運用教育部、內政部、行政院國家發展委員會與本市各項相關資料按年運用統計方法，逐年推估未來16年(105學年度至120學年度)國民中、小學之學生總數、各年級學生數、國中畢業生數、高中職之學生總數、各年級學生數等，希藉由本預測分析結果能對本市國民教育之規劃有所助益。以下茲就推估及預測結果重點說明如下：

- 一、受到民國87年虎年寶寶低出生人數衝擊所及，國小新生數自93學年度起產生大幅度負成長，國中新生數劇減現象遞移至99學年度，高中職再遞延至102學年度呈現；預估105學年度國小新生數將再受99年虎年超低生育率效應波及。
- 二、104學年度國小新生數為1萬9,301人，較上學年度減少800人，全體國小學生數為11萬8,471人，減少2,747人。
- 三、依出生人口推計，93學年度(87年虎年生肖入學)以來國小新生人數陡降的走勢至100學年度起轉為和緩，惟105學年度受99年虎年超低出生影響劇減至1萬7,282人，107學年度因101年龍年出生者屆齡入學影響，反而將增為2萬1,900人，預計至120學年度國小1年級新生人數減為1萬6,806人，較104學年度減少2,495人；全體國小在校學

生總數由 104 學年度之 11 萬 8,471 人減至 120 學年度 10 萬 2,514 人，減少 1 萬 5,957 人或 13.5%，平均年減 997 人。

四、104 學年度國中新生數為 2 萬 3,349 人，較上學年度減少 816 人，全體國中學生數為 7 萬 5,015 人，減少 5,468 人。

五、國中新生人數劇降現象遞延至 99 學年度始趨明顯，其後至 105 學年度均有較大降幅，106 學年度起減幅略趨收窄，惟 111 學年度受 99 年虎年超低出生影響劇減至 1 萬 8,108 人；推計至 120 學年度國中 7 年級新生人數為 1 萬 8,481 人，較 104 學年度減少 4,868 人，全體國中在校學生 5 萬 6,178 人，減少 1 萬 8,837 人或 25.1%，平均年減 1,177 人。

六、104 學年度高中職新生數為 3 萬 5,592 人，較上學年度增加 1,228 人，係因龍年出生者屆齡入學所致，全體高中職學生數為 10 萬 4,659 人，減少 4,652 人。

七、高中職新生數自 104 學年度 3 萬 5,592 人減至 120 學年度 2 萬 3,928 人減少 1 萬 1,664 人，平均年減 7,29 人；全體高中職學生數自 104 學年度 10 萬 4,659 人減至 120 學年度 7 萬 1,028 人，減少 3 萬 3,631 人(減 32.1%)，平均年減 2,102 人。

目 次

壹、前言.....	1
貳、推估過程.....	1
一、資料來源.....	1
二、基本假設.....	2
三、名詞定義.....	3
四、推估流程.....	6
參、推估及預測結果.....	10
一、適齡兒童入學人數.....	10
二、國小一年級人數.....	12
三、國小學生人數.....	13
四、國中七年級人數.....	14
五、國中學生人數.....	15
六、國中畢業生人數.....	16
七、高中職一年級人數.....	17
八、高中職學生人數.....	20
肆、結語.....	21

伍、參考資料.....	23
陸、附錄.....	24
附表1 臺北市適齡兒童入學人口數實際統計及推估值－低推計.....	25
附表2 臺北市適齡兒童入學人口數實際統計及推估值－中推計.....	26
附表3 臺北市國中小歷年各年級學生數與修正率.....	27
附表4 臺北市國中小學生數實際統計及預測值－低推計.....	29
附表5 臺北市國中小學生數實際統計及預測值－中推計.....	31
附表6 北北基國中畢業生、高中職一年級人數與平均比率.....	33
附表7 北北基國中畢業生與高中職一年級人數實際統計及預測值 －低推計.....	34
附表8 北北基國中畢業生與高中職一年級人數實際統計及預測值 －中推計.....	35
附表9 臺北市高中職一年級人數實際統計及預測值－低推計.....	36
附表10 臺北市高中職一年級人數實際統計及預測值－中推計.....	37
附表11 臺北市高中職歷年各年級學生數與修正率.....	38
附表12 臺北市高中學生數實際統計及預測值－低推計.....	39
附表13 臺北市高中學生數實際統計及預測值－中推計.....	40

臺北市國小、國中、高中、高職學生人數預測分析

壹、前言

近年來因社經環境變遷，人口結構改變，生育率減幅劇增，少子化現象日益嚴重，對若干時日後各級學校之生源及教育環境品質，諸如學校增設裁併、教師進用與培育需求，以及教學軟硬體資源之安排等，均產生相當大之衝擊。

為持續掌握教育發展變化，乃運用教育部、內政部、行政院國家發展委員會(以下簡稱國發會)與臺北市各項相關資料按年運用統計方法，推估各年齡人口數，據以估算入學學生數，並考量近年就學修正率，逐年推估未來 16 年(105 學年度至 120 學年度)國民中、小學之學生總數、各年級學生數、國中畢業生數、高中職之學生總數、各年級學生數等，希藉由本預測分析結果能對本市國民教育之規劃有所助益。

貳、推估過程

一、資料來源

- (一)內政部臺閩地區歷年年底單齡人口數。
- (二)內政部臺閩地區歷年8月底單齡人口數。
- (三)國發會「103年至150年人口推計」單齡人口數。
- (四)臺北市政府教育局歷年臺北市國民中、小學各年級學生數、國中畢業生數、高中職各年級學生數。
- (五)教育部提供之新北市、基隆市國民中、小學各年級學生數、國中畢業生數、高中職各年級學生數。

二、基本假設

- (一)民國89年戶役政業務電腦化實施，90年以後內政部靜態單一年齡人口開始建立按月資料，故直接採最接近9月1日之8月底滿6歲年齡人口推計。
- (二)依據國民教育法施行細則第8條第1項1款規定，入學年齡係指於入學當年度9月1日滿6歲者，惟不一定均於當年度進入國小一年級就讀。以104學年度入學為例，適齡兒童入學人口數定義為97學年度出生人口(即在97年9月2日至98年9月1日期間出生者)，6年後即為104學年度適齡兒童入學人口數。惟自戶役政業務電腦化實施後，自90年9月起可按月統計至8月31日止滿6歲者人數，與法定學年度起始日9月2日僅相差1日，差異已微乎其微，考量單日出生人數對整體影響不大，故假設9月1日未有出生人數，仍以各年8月31日止之人口數進行推估。
- (三)民國105年至120年，臺北市6、7歲人口數占臺閩地區6、7歲人口數之比率，均維持過去6年(99年至104年)之平均比率。
- (四)未來16年(指105學年度至120學年度)臺北市適齡兒童入學人數修正率與國中小各年級學生數之修正率，均維持過去6年(99學年度至104學年度)之平均數。
- (五)未來16年(指105學年度至120學年度)臺北市國中畢業生就學率，維持過去2年(102學年度至103學年度)之平均數。
- (六)未來16年(指105學年度至120學年度)臺北市高中職一年級學生數占北北基高中職一年級總學生數比率，維持過去2年(103學年度至104學年度)之平均數。

(七)未來16年(指105學年度至120學年度)臺北市高中、高職一年級學生數所占比率，維持過去4年(101學年度至104學年度)之平均數。

(八)未來16年(指105學年度至120學年度)臺北市高中職各年級學生數之修正率，維持過去6年(99學年度至104學年度)之平均數。

(九)新北市、基隆市之各項假設均與前述臺北市假設相同。

三、名詞定義

(一)適齡兒童入學人數

適齡兒童入學人數係指已具就讀國小一年級資格之人口數，依前述入學年齡之定義，即入學當年度9月1日滿6歲者，自民國90年起為當年8月底6歲人口；惟預估未來學年度時，係以年底人口數預估，若以104年底為基準，104學年度國小一年級新生年齡則跨越6歲與7歲兩個年齡層，其中6歲占8個月(98年1月1日至同年9月1日期間出生者)，7歲占4個月(97年9月2日至同年12月31日期間出生者)。

因此定義「推估適齡兒童入學人數」如下：

A式：

適齡兒童入學人數＝當年8月底6歲人口數

或

B式：

$$\text{適齡兒童入學人數} = \frac{8}{12} \times (\text{6歲人口數}) + \frac{4}{12} \times (\text{7歲人口數})$$

(二)各級學生數平均修正率

一般而言，各級學校每隔一年(如國小一年級升二年級，或二年級升三年級…等)會因學生轉出、轉入而流失或增加一些學生，因此蒐集最近6年(99學年度至104學年度，即民國99年8月底至104年8月底之適齡兒童入學人數)之統計資料來計算其「平均修正率」，作為進行預測作業時修正之參數。

相關定義如下：

$$1. \text{進入小學一年級之平均修正率} = \frac{\sum_{99}^{104} \text{學年度國小一年級學生數}}{\sum_{99}^{104} \text{年8月底適齡兒童入學人數}} \times 100\%$$

【說明：上式中，適齡兒童入學人數與國小一年級同為當年度，故分子、分母之年度起訖時間相同。】

$$2. \text{國中小N年級升國中小N+1年級之平均修正率} = \frac{\sum_{99}^{104} \text{學年度國中小N+1年級學生數}}{\sum_{98}^{103} \text{學年度國中小N年級學生數}} \times 100\%$$

【說明：98學年度之國小一年級至99學年度時升為國小二年級，故上式中，分子分母差1個學年度。】

$$3. \text{國中九年級畢業生之平均修正率} = \frac{\sum_{98}^{103} \text{學年度國中畢業生數}}{\sum_{98}^{103} \text{學年度國中九年級學生數}} \times 100\%$$

$$4. \text{高中職N年級升N+1年級之平均修正率} = \frac{\sum_{99}^{104} \text{學年度高中職N+1年級學生數}}{\sum_{98}^{103} \text{學年度高中職N年級學生數}} \times 100\%$$

【說明：98學年度之高中一年級至99學年度時升為高中二年級，故上式中，分子分母差1個學年度。】

(三) 畢業生就學率

因高中職入學方式無學區限制，學生可於縣市間流動，因此將臺北市、新北市、基隆市(以下簡稱北北基)等三縣市之國中畢業生數納入合併計算，作為推估臺北市高中職人數之基礎。

國中畢業生升高中職一年級時，會流失或增加一些學生，因此蒐集北北基最近2年(102學年度至103學年度之國中畢業生、103學年度至104學年度之高中職一年級學生)之統計資料來計算其「畢業生就學率」，作為進行預測作業時修正之參數。

相關定義如下：

$$\text{畢業生就學率} = \frac{\sum_{103}^{104} \text{高中職一年級學生人數}}{\sum_{102}^{103} \text{國中畢業生數}} \times 100\%$$

【說明：上式中，102學年度國中畢業生進入103學年度高中職一年級，相差1個學年度。】

(四) 高中職一年級學生平均比率

臺北市(新北市、基隆市)高中職一年級學生數占北北基高中職一年級總學生數之比率，並計算2年來之平均比率。

相關定義如下：

$$1. \text{高中職一年級學生數占北北基比率} = \frac{\text{高中職一年級人數學生數}}{\text{北北基高中職一年級總學生數}} \times 100\%$$

$$2. \text{高中職一年級學生數占北北基平均比率} = \frac{\sum_{103}^{104} \text{高中職一年級學生數占北北基比率}}{2}$$

臺北市高中、高職一年級學生數占高中職一年級總學生數比率，並

分別計算4年來之平均比率。

相關定義如下：

$$1. \text{高中一年級學生數占高中職一年級總學生數比率} = \frac{\text{高中一年級學生數}}{\text{高中職一年級總學生數}} \times 100\%$$

$$2. \text{高中一年級學生數占高中職一年級總學生數平均比率} = \frac{\sum_{101}^{104} \text{高中一年級學生數占高中職一年級總學生數比率}}{4}$$

$$3. \text{高職一年級學生數占高中職一年級總學生數比率} = \frac{\text{高職一年級學生數}}{\text{高中職一年級總學生數}} \times 100\%$$

$$4. \text{高職一年級學生數占高中職一年級總學生數平均比率} = \frac{\sum_{101}^{104} \text{高職一年級學生數占高中職一年級總學生數比率}}{4}$$

四、推估流程

(一) 國中小學生數推估

1. 由「內政統計資訊網」公告之「臺閩地區人口統計」或臺北市政府主計處「臺北市統計資料庫查詢系統」，蒐集臺閩地區及臺北市民國92年至104年底6、7歲人口數，以及向內政部戶政司蒐集臺北市92年至104年各年8月底6歲人口數。(詳附錄之附表1、2)
2. 由「臺北市教育統計」(臺北市政府教育局編印)或「臺北市教育統計資料查詢系統」，蒐集99學年度至104學年度國小一年級至國中九年級各年級之學生數，以及國中畢業生數等資料。(詳附錄之附表3)

3.以104學年度各年級學生為基礎，由過去6年(99學年度至104學年度)國中小各年級學生數計算學生之「平均修正率」(即上述「進入小學一年級之平均修正率」與「國中小N年級升國中小N+1年級之平均修正率」)，逐年計算未來升一個年級後之各年級學生數。(詳附錄之附表3)

4.105學年度以後之適齡入學人數推估如下：

(1)因國發會之人口推估已納入出生、死亡、遷入、遷出、生育率等因素，故以其推估105年至150年臺閩地區6、7歲之低推計及中推計人口數為基礎，並計算民國99年至104年各年底臺北市6、7歲人口數占臺閩地區6、7歲人口數之平均比率，再逐年推算臺北市105至120年各年之6、7歲人口數。(詳附錄之附表1、2)

(2)以上述適齡兒童入學人數「B式」，逐年計算學年度適齡兒童入學人數。(詳附錄之附表1、2)

(3)依前項計算出之當年學年度適齡兒童入學人數，再以「進入小學一年級之平均修正率」(詳附錄之附表3)，逐年推算各學年度之一年級新生人數(詳附錄之附表4、5)。

(4)進一步以「國中小N年級升國中小N+1年級之平均修正率」(詳附錄之附表3)，逐年推算未來升一個年級後之各年級學生數(詳附錄之附表4、5)。

5.各學年度九年級學生，以前述「國中九年級畢業之平均修正率」(詳附錄之附表3)，逐年推算該學年度之畢業生(詳附錄之附表4、5)。

6.新北市、基隆市之推估方式同臺北市。

(二)高中職學生數推估

高中職入學方式無學區限制，學生可於縣市間流動，因此以北北基(臺北市、新北市、基隆市)等三縣市之國中畢業生數為基礎，推估臺北市的高中職人數。

1.由「臺北市教育統計」(臺北市政府教育局編印)或「臺北市教育統計資料查詢系統」，取得過去6年(97學年度至104學年度)高中一至三年級及延修生，高職一至四年級及延修生之學生數等資料。(詳附錄之附表11、12、13)

2.以104學年度各年級學生為基礎，由過去6年來高中職各年級學生數計算學生之「平均修正率」(即上述「高中職N年級升N+1年級之平均修正率」，逐年計算未來高一年級之各年級學生數。(詳附錄之附表11、12、13)

3.105學年度以後之高中職一年級人數推估如下：

(1)依前述國中小推估方式計算出臺北市、新北市、基隆市之國中畢業生數，以上述之「畢業生就學率」逐年推算北北基之高中職一年級總學生數。(詳附錄之附表6)

(2)前項計算結果，以「高中職一年級學生數占北北基平均比率」，逐年推算臺北市未來高中職一年級新生總人數。(詳附錄之附表6、7、8)

- (3)進一步以「高中一年級學生數占高中職一年級總學生數平均比率」、「高職一年級學生數占高中職一年級總學生數平均比率」分別推算高中、高職一年級新生人數。(詳附錄之附表9、10)
- (4)前項計算結果，依「高中職N年級升N+1年級之平均修正率」(詳附錄之附表11)，逐年計算未來升一個年級後之各年級學生數。(詳附錄之附表12、13)

參、推估及預測結果

一、適齡兒童入學人數

依國發會「103年至150年人口推計」，民國105年至108年臺閩地區6歲、7歲人口，不論是低推計或中推計均相同，不同推計方式之6歲人口在109年、7歲人口在110年開始有差異；對應到臺北市之適齡兒童入學人口，不同推計方式至109年開始產生變化。(詳表1、圖1；附錄之附表1、2)

表1 臺閩地區及臺北市適齡兒童入學人數實際數與推估數

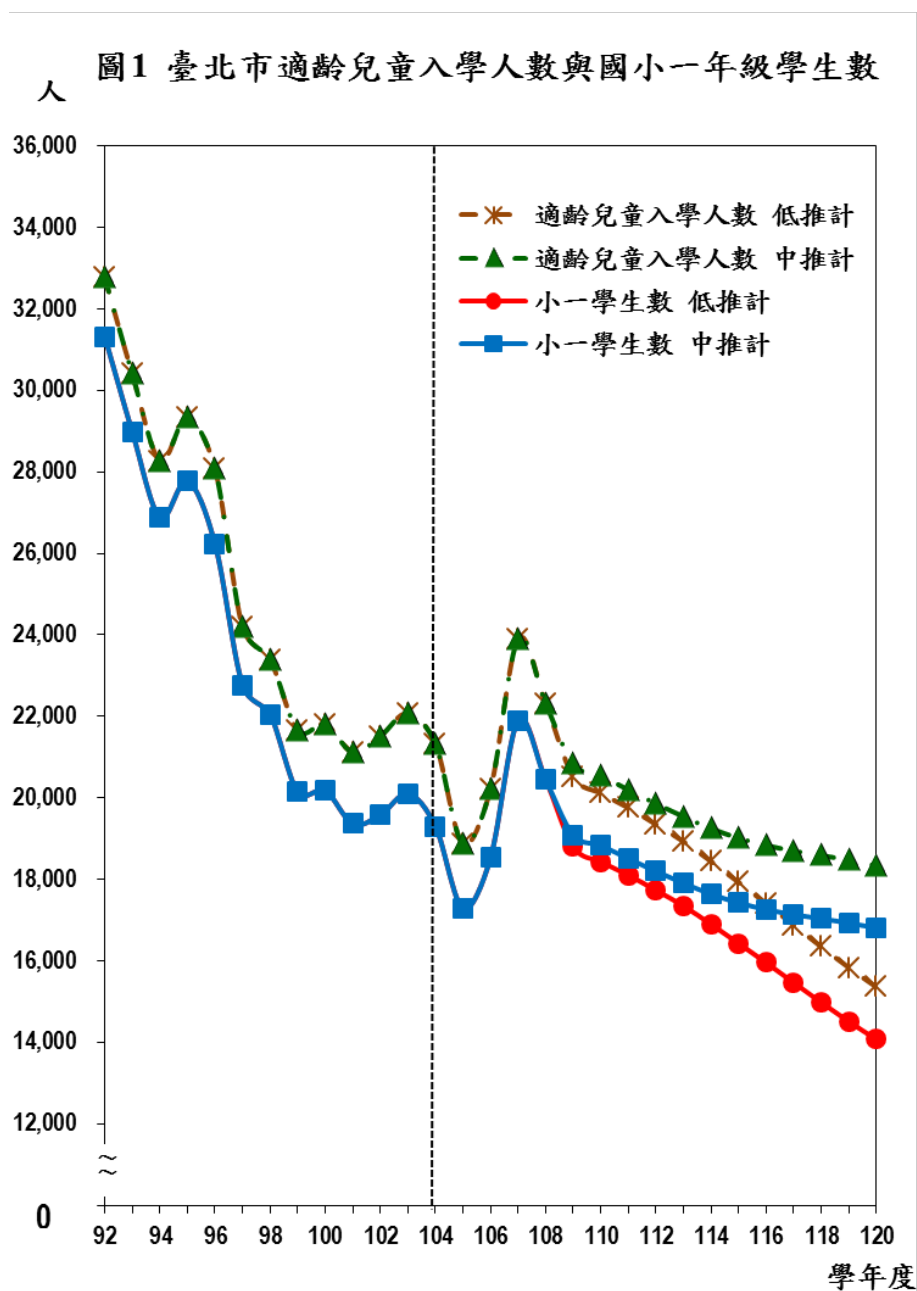
單位：人

年底 (學年度)	臺閩地區				臺北市					
	6歲		7歲		6歲		7歲		適齡兒童入學人數	
	低推計	中推計	低推計	中推計	低推計	中推計	低推計	中推計	低推計	中推計
92	323,603	323,603	322,764	322,764	33,781	33,781	32,964	32,964	32,768	32,768
93	267,593	267,593	323,482	323,482	27,922	27,922	33,274	33,274	30,401	30,401
94	283,032	283,032	267,532	267,532	29,297	29,297	27,548	27,548	28,275	28,275
95	306,404	306,404	282,866	282,866	31,157	31,157	28,950	28,950	29,351	29,351
96	257,225	257,225	306,146	306,146	25,588	25,588	30,806	30,806	28,080	28,080
97	246,490	246,490	257,027	257,027	24,571	24,571	25,355	25,355	24,186	24,186
98	227,730	227,730	246,345	246,345	22,731	22,731	24,423	24,423	23,399	23,399
99	218,802	218,802	227,587	227,587	22,150	22,150	22,605	22,605	21,652	21,652
100	208,625	208,625	218,674	218,674	21,688	21,688	21,962	21,962	21,808	21,808
101	207,227	207,227	208,527	208,527	21,810	21,810	21,444	21,444	21,118	21,118
102	206,402	206,402	207,120	207,120	22,671	22,671	21,492	21,492	21,516	21,516
103	199,553	199,553	206,252	206,252	21,755	21,755	22,204	22,204	22,082	22,082
104	195,526	195,526	199,430	199,430	22,046	22,046	21,307	21,307	21,326	21,326
105	169,787	169,787	195,606	195,606	18,169	18,169	20,240	20,240	18,859	18,859
106	201,376	201,376	169,727	169,727	21,549	21,549	17,563	17,563	20,220	20,220
107	237,674	237,674	201,272	201,272	25,433	25,433	20,827	20,827	23,898	23,898
108	197,945	197,945	237,510	237,510	21,182	21,182	24,576	24,576	22,313	22,313
109	191,931	196,385	197,840	197,840	20,538	21,015	20,472	20,472	20,516	20,834
110	189,182	193,163	191,839	196,286	20,244	20,670	19,851	20,311	20,113	20,550
111	185,513	189,756	189,097	193,072	19,851	20,305	19,567	19,978	19,756	20,196
112	181,607	186,662	185,435	189,672	19,433	19,974	19,188	19,626	19,351	19,858
113	177,580	183,692	181,536	186,583	19,002	19,656	18,785	19,307	18,930	19,540
114	172,672	181,037	177,517	183,620	18,477	19,372	18,369	19,000	18,441	19,248
115	167,880	179,017	172,618	180,971	17,964	19,156	17,862	18,726	17,930	19,013
116	162,933	177,484	167,835	178,954	17,435	18,992	17,367	18,517	17,412	18,834
117	157,797	176,340	162,896	177,425	16,886	18,870	16,856	18,359	16,876	18,700
118	152,866	175,310	157,769	176,285	16,358	18,760	16,325	18,241	16,347	18,587
119	148,072	174,270	152,847	175,258	15,845	18,648	15,816	18,135	15,835	18,477
120	143,699	172,837	148,060	174,219	15,377	18,495	15,321	18,027	15,358	18,339

資料來源：內政部、國發會、本報告整理。

說明：紅色框線表示低推計與中推計數字不同。

臺北市105學年度適齡兒童入學人數預估不到2萬人，僅1萬8,859人，106學年度至107學年度往上攀升，107學年度2萬3,898人達高峰，係因民國100年「助妳好孕」政策及101年龍年加持，出生人數較多所致，惟108學年度又開始持續下降，低推計在111學年度、中推計在112學年度再度降至2萬人以下。(詳表1、圖1；附錄之附表1、2)



二、國小一年級人數

依99學年度至104學年度資料顯示，進入小學一年級之學生數占當年適齡兒童入學人數之平均修正率為91.64%，由適齡兒童入學人數推算之國小一年級新生人數，105學年度為1萬7,282人，106、107學年度往上回升，108學年度起復呈下降趨勢，上升原因係學生之出生年適逢實施「助妳好孕」政策及龍年效應，致出生人數增加；120學年度國小一年級低推計人數已降至1萬4,074人，中推計則尚有1萬6,806人。(詳表2、圖1；附錄之附表3、4、5)

表2 臺北市國中小學生數實際數與推估數

單位：人

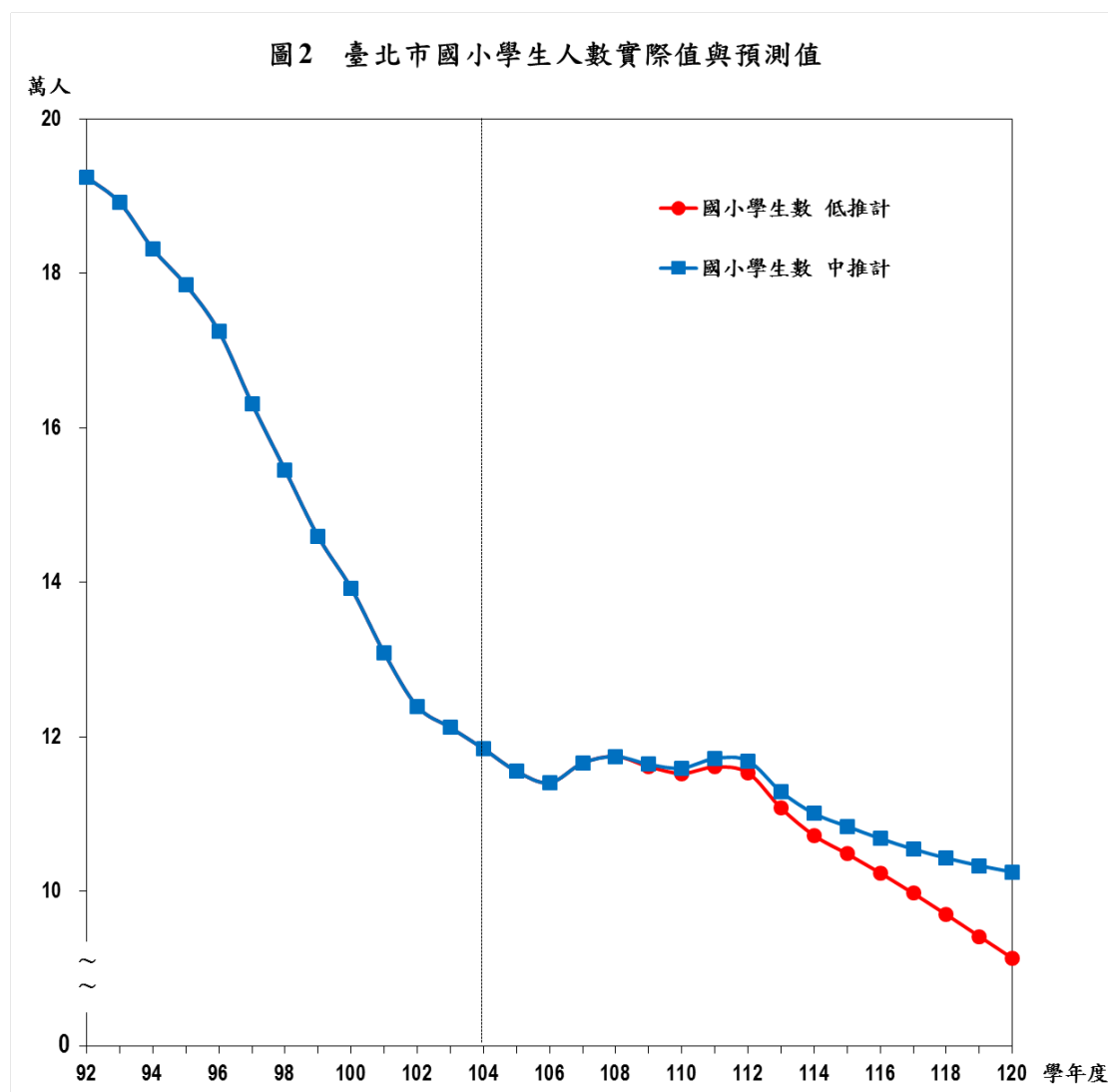
學年度	適齡兒童入學人數		小一學生數		國小學生數		國七學生數		國中學生數		國中畢業生數	
	低推計	中推計	低推計	中推計	低推計	中推計	低推計	中推計	低推計	中推計	低推計	中推計
92	32,768	32,768	31,317	31,317	192,452	192,452	33,286	33,286	101,545	101,545	33,627	33,627
93	30,401	30,401	28,982	28,982	189,148	189,148	32,707	32,707	100,190	100,190	34,130	34,130
94	28,275	28,275	26,883	26,883	183,171	183,171	33,217	33,217	98,725	98,725	32,833	32,833
95	29,351	29,351	27,784	27,784	178,498	178,498	33,012	33,012	98,665	98,665	32,371	32,371
96	28,080	28,080	26,236	26,236	172,474	172,474	33,154	33,154	98,917	98,917	32,754	32,754
97	24,186	24,186	22,766	22,766	163,133	163,133	33,155	33,155	98,774	98,774	32,588	32,588
98	23,399	23,399	22,050	22,050	154,548	154,548	32,345	32,345	98,369	98,369	32,716	32,716
99	21,652	21,652	20,148	20,148	145,930	145,930	30,051	30,051	95,287	95,287	32,861	32,861
100	21,808	21,808	20,182	20,182	139,259	139,259	28,139	28,139	90,149	90,149	31,764	31,764
101	21,118	21,118	19,364	19,364	130,862	130,862	28,898	28,898	86,887	86,887	29,615	29,615
102	21,516	21,516	19,580	19,580	123,948	123,948	27,567	27,567	84,453	84,453	27,826	27,826
103	22,082	22,082	20,101	20,101	121,218	121,218	24,165	24,165	80,483	80,483	28,131	28,131
104	21,326	21,326	19,301	19,301	118,471	118,471	23,349	23,349	75,015	75,015	27,246	27,246
105	18,859	18,859	17,282	17,282	115,562	115,562	21,154	21,154	68,547	68,547	23,866	23,866
106	20,220	20,220	18,530	18,530	114,070	114,070	20,983	20,983	65,326	65,326	23,015	23,015
107	23,898	23,898	21,900	21,900	116,623	116,623	20,279	20,279	62,269	62,269	20,852	20,852
108	22,313	22,313	20,448	20,448	117,473	117,473	20,530	20,530	61,647	61,647	20,683	20,683
109	20,516	20,834	18,801	19,092	116,160	116,451	21,056	21,056	61,723	61,723	19,989	19,989
110	20,113	20,550	18,432	18,832	115,279	115,969	20,223	20,223	61,665	61,665	20,236	20,236
111	19,756	20,196	18,104	18,508	116,124	117,217	18,108	18,108	59,242	59,242	20,755	20,755
112	19,351	19,858	17,733	18,198	115,348	116,904	19,415	19,415	57,608	57,608	19,934	19,934
113	18,930	19,540	17,348	17,907	110,792	112,907	22,946	22,946	60,341	60,341	17,849	17,849
114	18,441	19,248	16,899	17,639	107,241	110,095	21,425	21,425	63,646	63,646	19,138	19,138
115	17,930	19,013	16,431	17,424	104,872	108,428	19,701	20,005	63,914	64,218	22,618	22,618
116	17,412	18,834	15,956	17,260	102,399	106,855	19,313	19,733	60,293	61,016	21,119	21,119
117	16,876	18,700	15,465	17,137	99,762	105,485	18,970	19,392	57,847	58,990	19,419	19,719
118	16,347	18,587	14,980	17,033	97,013	104,320	18,580	19,067	56,729	58,054	19,037	19,450
119	15,835	18,477	14,511	16,932	94,178	103,345	18,178	18,763	55,596	57,087	18,699	19,115
120	15,358	18,339	14,074	16,806	91,355	102,514	17,708	18,481	54,337	56,178	18,314	18,794

資料來源：內政部、教育部、國發會、臺北市政府主計處、教育局、本報告整理。

說明：紅色框線表示低推計與中推計數字不同。

三、國小學生人數

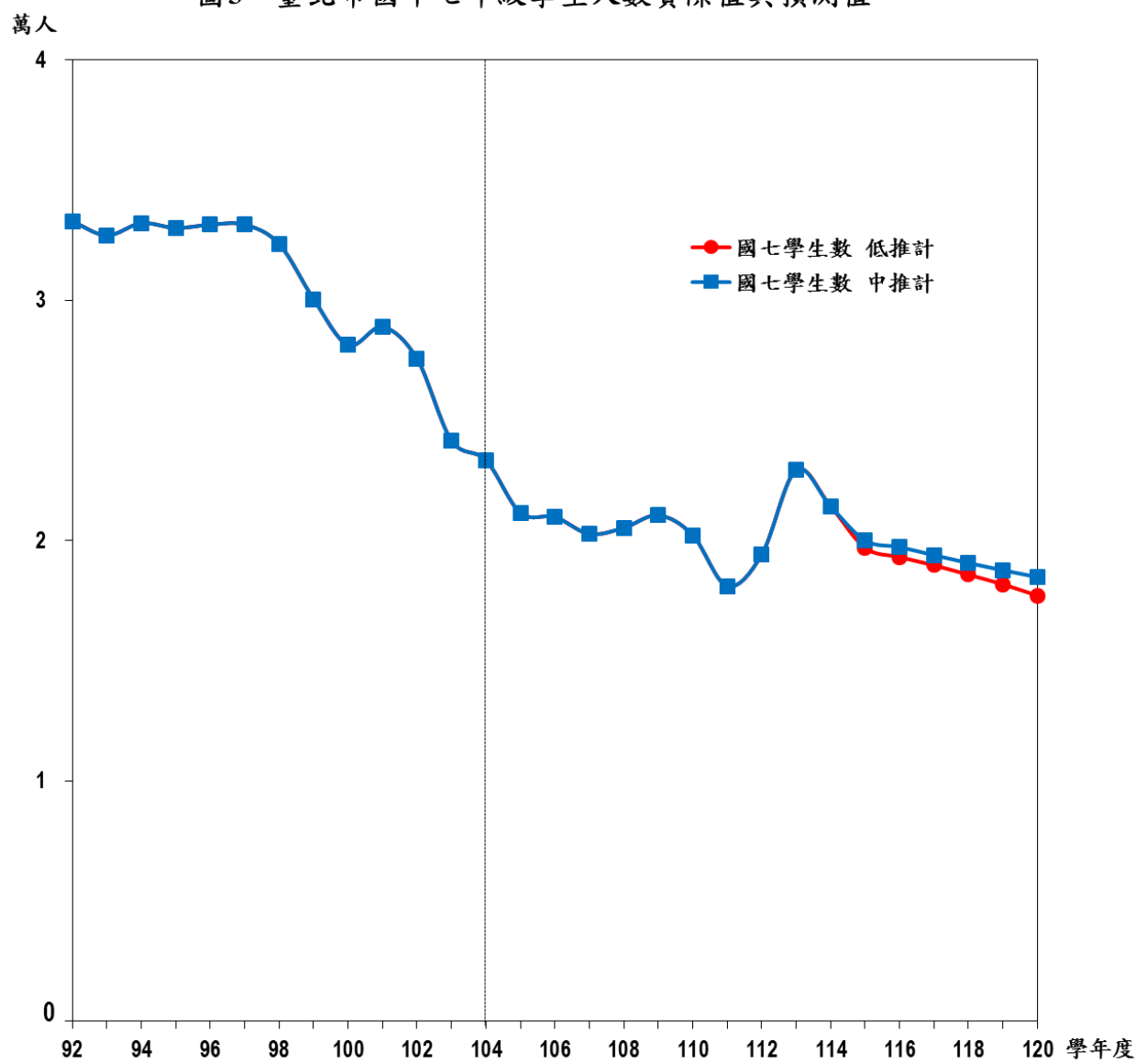
104學年度臺北市國小學生數不到12萬(11萬8,471人)，105學年度預估為11萬5,562人，且下降至106學年度11萬4,070人，後受惠催生政策及龍年效應，學生數提升至108學年度11萬7,473人，至112學年度間尚稱平穩，113學年度以後，中推計減幅尚緩和，低推計減幅就相當明顯。(詳表2、圖2；各年級修正率與推估結果詳附錄之附表3、4、5)



四、國中七年級人數

104學年度臺北市國中七年級學生計有2萬3,349人，105學年度預估為2萬1,154人，漸次下降至111學年度最低僅1萬8,108人，112學年度之後略為上升，主要係因百年結婚潮、「助妳好孕」政策及101年龍年效應，100、101年出生之新生兒開始進入國中就讀所致，114學年度之後則再呈下降趨勢，另自115學年度起之低推計、中推計始有不同。(詳表2、圖3；各年級修正率與推估結果詳附錄之附表3、4、5)

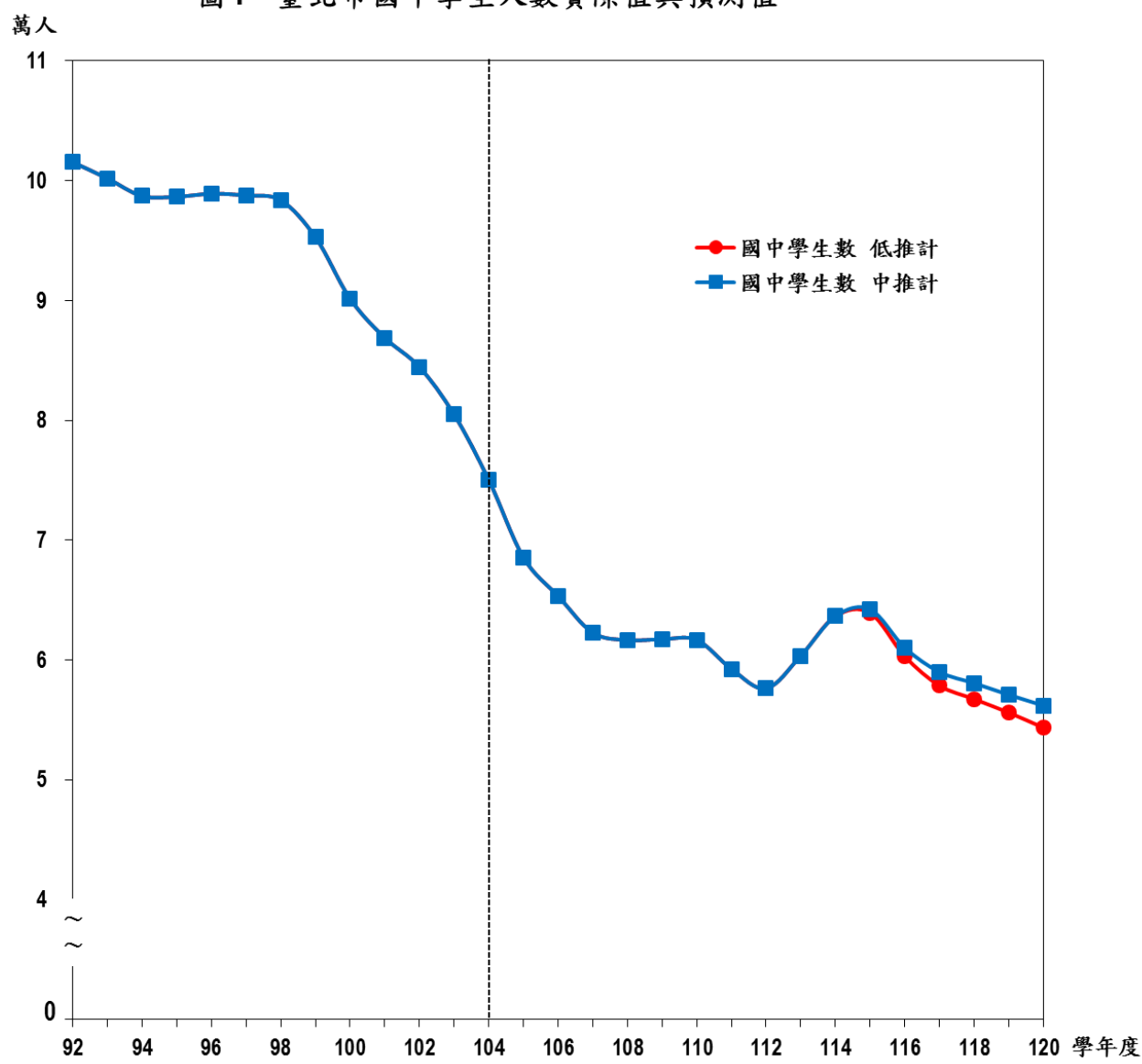
圖3 臺北市國中七年級學生人數實際值與預測值



五、國中學生人數

104學年度臺北市國中學生數不到8萬人(7萬5,015人)，105學年度預估為6萬8,547人，跌破7萬人，未來年年下降至112學年度降至最低不到6萬人，僅5萬7,608人，113學年度因催生政策及龍年效應，學生數提升至115學年度6萬4,218人，116學年度以後，中、低推計均轉為下降趨勢。(詳表2、圖4；各年級修正率與推估結果詳附錄之附表3、4、5)

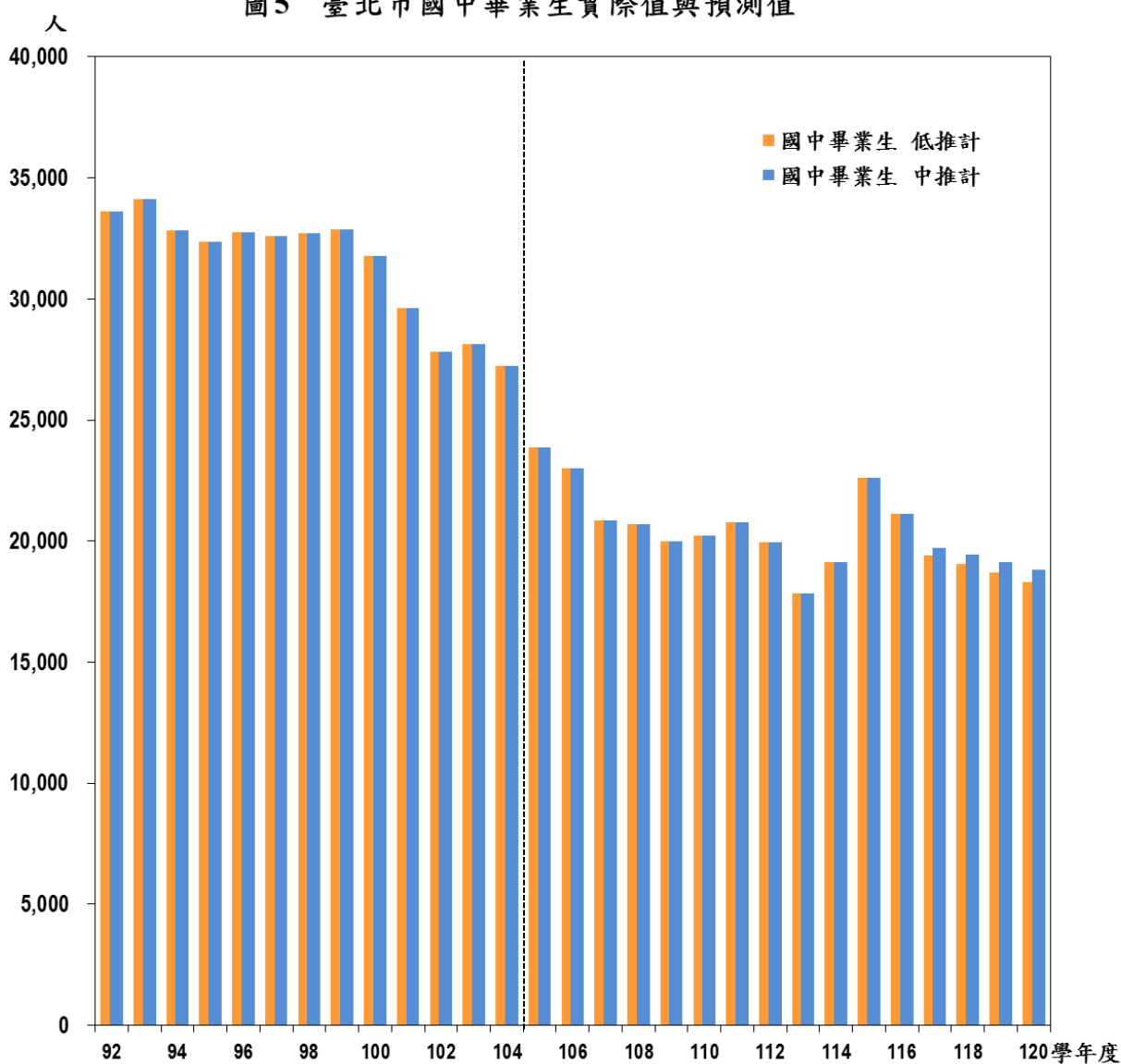
圖4 臺北市國中學生人數實際值與預測值



六、國中畢業生人數

103學年度臺北市國中畢業生計有2萬8,131人，104學年度預估為2萬7,246人，未來大致呈現下降趨勢，至113學年度降至最低為1萬7,849人，之後為上升之勢，自116學年度中、低推計均轉呈下降走勢。(詳表2、圖5；附錄之附表3、4、5)

圖5 臺北市國中畢業生實際值與預測值



七、高中職一年級人數

依102至103學年度北北基國中畢業生與103至104學年度高中職一年級人數資料，北北基國中畢業生進入高中職之就學率為94.02%，103至104學年度臺北市高中職一年級新生占北北基高中職一年級新生之平均比率為50.24%。(詳附錄之附表6)

表3 北北基國中畢業生與高中職一年級人數推估數

單位：人

學年度	國中畢業生								北北基高中職一年級人數	
	總計		臺北市		新北市		基隆市		低推計	中推計
	低推計	中推計	低推計	中推計	低推計	中推計	低推計	中推計		
92	91,443	91,443	33,627	33,627	52,329	52,329	5,487	5,487	77,329	77,329
93	93,549	93,549	34,130	34,130	53,687	53,687	5,732	5,732	79,764	79,764
94	90,842	90,842	32,833	32,833	52,228	52,228	5,781	5,781	80,163	80,163
95	89,767	89,767	32,371	32,371	51,736	51,736	5,660	5,660	78,836	78,836
96	90,698	90,698	32,754	32,754	52,184	52,184	5,760	5,760	78,354	78,354
97	89,208	89,208	32,588	32,588	50,984	50,984	5,636	5,636	79,055	79,055
98	88,221	88,221	32,716	32,716	50,009	50,009	5,496	5,496	78,832	78,832
99	88,569	88,569	32,861	32,861	50,086	50,086	5,622	5,622	78,664	78,664
100	84,685	84,685	31,764	31,764	47,857	47,857	5,064	5,064	80,541	80,541
101	78,513	78,513	29,615	29,615	44,249	44,249	4,649	4,649	77,668	77,668
102	73,847	73,847	27,826	27,826	41,675	41,675	4,346	4,346	71,941	71,941
103	74,260	74,260	28,131	28,131	41,560	41,560	4,569	4,569	68,103	68,103
104	73,503	73,503	27,246	27,246	41,982	41,982	4,275	4,275	69,819	69,819
105	70,196	70,196	23,866	23,866	42,061	42,061	4,269	4,269	69,107	69,107
106	63,344	63,344	23,015	23,015	36,716	36,716	3,613	3,613	65,998	65,998
107	59,382	59,382	20,852	20,852	35,149	35,149	3,381	3,381	59,556	59,556
108	58,913	58,913	20,683	20,683	35,139	35,139	3,091	3,091	55,830	55,830
109	56,203	56,203	19,989	19,989	33,171	33,171	3,043	3,043	55,390	55,390
110	55,112	55,112	20,236	20,236	32,082	32,082	2,794	2,794	52,842	52,842
111	54,965	54,965	20,755	20,755	31,346	31,346	2,864	2,864	51,816	51,816
112	53,917	53,917	19,934	19,934	31,263	31,263	2,720	2,720	51,678	51,678
113	47,388	47,388	17,849	17,849	26,903	26,903	2,636	2,636	50,692	50,692
114	50,730	50,730	19,138	19,138	28,777	28,777	2,815	2,815	44,554	44,554
115	59,957	59,957	22,618	22,618	34,012	34,012	3,327	3,327	47,696	47,696
116	56,076	56,076	21,119	21,119	31,839	31,839	3,118	3,118	56,371	56,371
117	51,521	52,269	19,419	19,719	29,239	29,687	2,863	2,863	52,722	52,722
118	50,503	51,539	19,037	19,450	28,662	29,285	2,804	2,804	48,440	49,143
119	49,609	50,654	18,699	19,115	28,154	28,783	2,756	2,756	47,483	48,457
120	48,592	49,793	18,314	18,794	27,579	28,300	2,699	2,699	46,642	47,624

資料來源：教育部、臺北市政府教育局、本報告整理。

說明：紅色框線表示低推計與中推計數字不同。

104學年度北北基國中畢業生預估有7萬3,503人，105學年度預計進入臺北市高中職就讀者有3萬4,721人，未來持續減少至114學年度將至最低為2萬2,385人，115~116學年度略為上升至2萬8,322人，117學年度又轉呈下降趨勢。(詳表3、4、圖6；附錄之附表6、7、8)

表4 臺北市高中職人數實際數與推估數

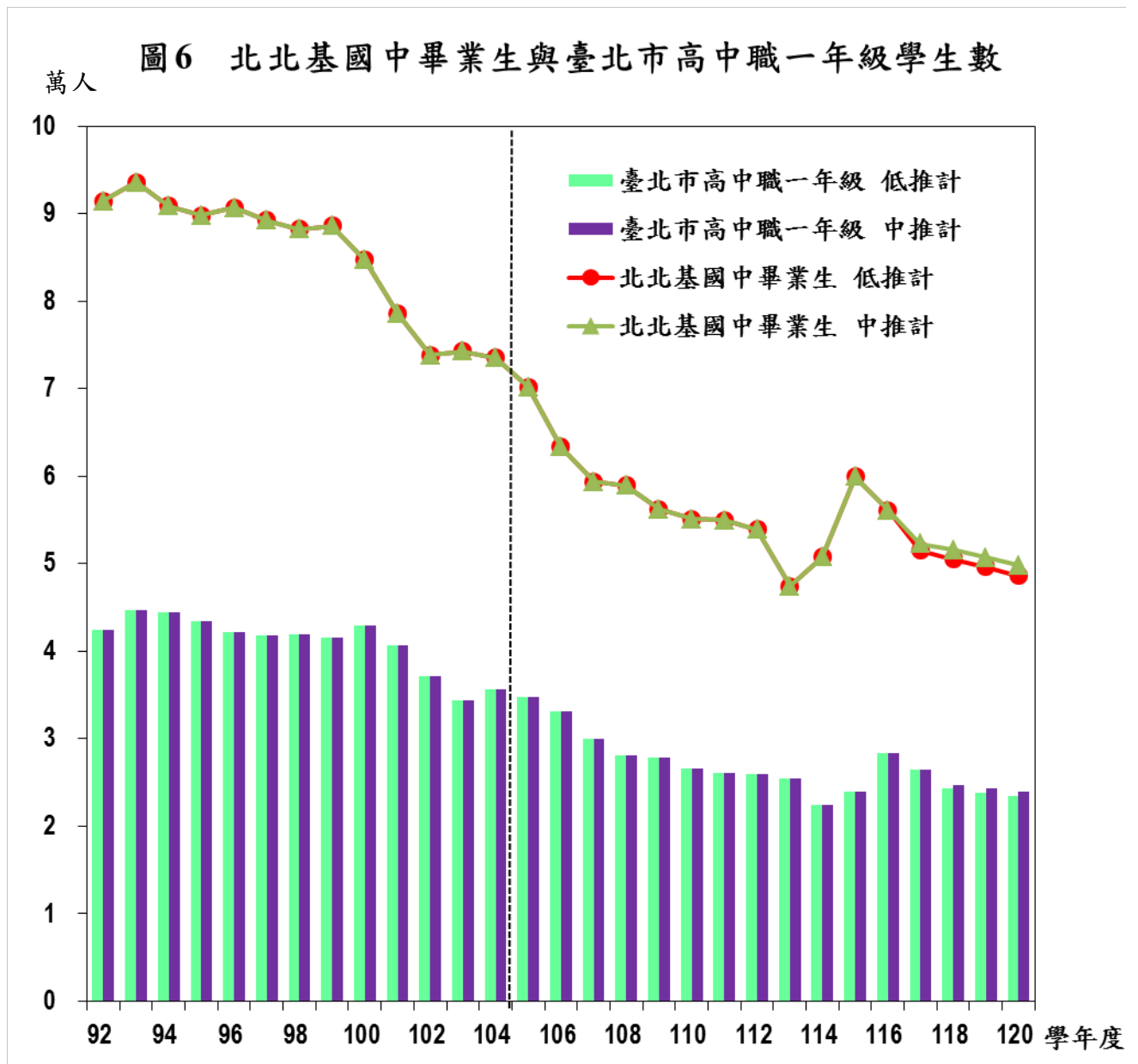
單位：人

學年度	臺北市高中職一年級人數						臺北市高中職人數					
	總計		高中		高職		總計		高中		高職	
	低推計	中推計	低推計	中推計	低推計	中推計	低推計	中推計	低推計	中推計	低推計	中推計
90	41,684	41,684	24,498	24,498	17,186	17,186	133,272	133,272	74,789	74,789	58,483	58,483
91	41,643	41,643	25,568	25,568	16,075	16,075	125,813	125,813	74,483	74,483	51,330	51,330
92	42,461	42,461	26,839	26,839	15,622	15,622	121,587	121,587	75,084	75,084	46,503	46,503
93	44,647	44,647	27,546	27,546	17,101	17,101	123,882	123,882	78,073	78,073	45,809	45,809
94	44,433	44,433	27,648	27,648	16,785	16,785	126,256	126,256	79,803	79,803	46,453	46,453
95	43,385	43,385	27,181	27,181	16,204	16,204	127,339	127,339	80,072	80,072	47,267	47,267
96	42,142	42,142	26,078	26,078	16,064	16,064	125,497	125,497	78,871	78,871	46,626	46,626
97	41,842	41,842	25,500	25,500	16,342	16,342	123,145	123,145	77,011	77,011	46,134	46,134
98	41,860	41,860	25,312	25,312	16,548	16,548	122,267	122,267	75,604	75,604	46,663	46,663
99	41,580	41,580	25,011	25,011	16,569	16,569	121,927	121,927	74,717	74,717	47,210	47,210
100	42,932	42,932	25,798	25,798	17,134	17,134	123,054	123,054	75,231	75,231	47,823	47,823
101	40,681	40,681	25,192	25,192	15,489	15,489	121,463	121,463	74,994	74,994	46,469	46,469
102	37,177	37,177	23,086	23,086	14,091	14,091	117,058	117,058	72,892	72,892	44,166	44,166
103	34,364	34,364	20,986	20,986	13,378	13,378	109,311	109,311	68,347	68,347	40,964	40,964
104	35,592	35,592	22,101	22,101	13,491	13,491	104,659	104,659	65,424	65,424	39,235	39,235
105	34,721	34,721	21,457	21,457	13,264	13,264	101,956	101,956	63,669	63,669	38,287	38,287
106	33,159	33,159	20,491	20,491	12,668	12,668	100,649	100,649	63,171	63,171	37,478	37,478
107	29,923	29,923	18,492	18,492	11,431	11,431	95,084	95,084	59,593	59,593	35,491	35,491
108	28,051	28,051	17,335	17,335	10,716	10,716	88,621	88,621	55,524	55,524	33,097	33,097
109	27,829	27,829	17,198	17,198	10,631	10,631	83,528	83,528	52,300	52,300	31,228	31,228
110	26,549	26,549	16,407	16,407	10,142	10,142	80,217	80,217	50,247	50,247	29,970	29,970
111	26,034	26,034	16,088	16,088	9,946	9,946	78,230	78,230	49,014	49,014	29,216	29,216
112	25,964	25,964	16,045	16,045	9,919	9,919	76,457	76,457	47,887	47,887	28,570	28,570
113	25,469	25,469	15,739	15,739	9,730	9,730	75,388	75,388	47,228	47,228	28,160	28,160
114	22,385	22,385	13,833	13,833	8,552	8,552	71,753	71,753	44,978	44,978	26,775	26,775
115	23,964	23,964	14,809	14,809	9,155	9,155	69,900	69,900	43,777	43,777	26,123	26,123
116	28,322	28,322	17,502	17,502	10,820	10,820	72,868	72,868	45,578	45,578	27,290	27,290
117	26,489	26,489	16,369	16,369	10,120	10,120	76,657	76,657	48,050	48,050	28,607	28,607
118	24,338	24,691	15,040	15,258	9,298	9,433	76,866	77,219	48,223	48,441	28,643	28,778
119	23,857	24,346	14,743	15,045	9,114	9,301	72,671	73,500	45,515	46,032	27,156	27,468
120	23,434	23,928	14,482	14,787	8,952	9,141	69,731	71,028	43,668	44,482	26,063	26,546

資料來源：教育部、臺北市政府教育局、本報告整理。

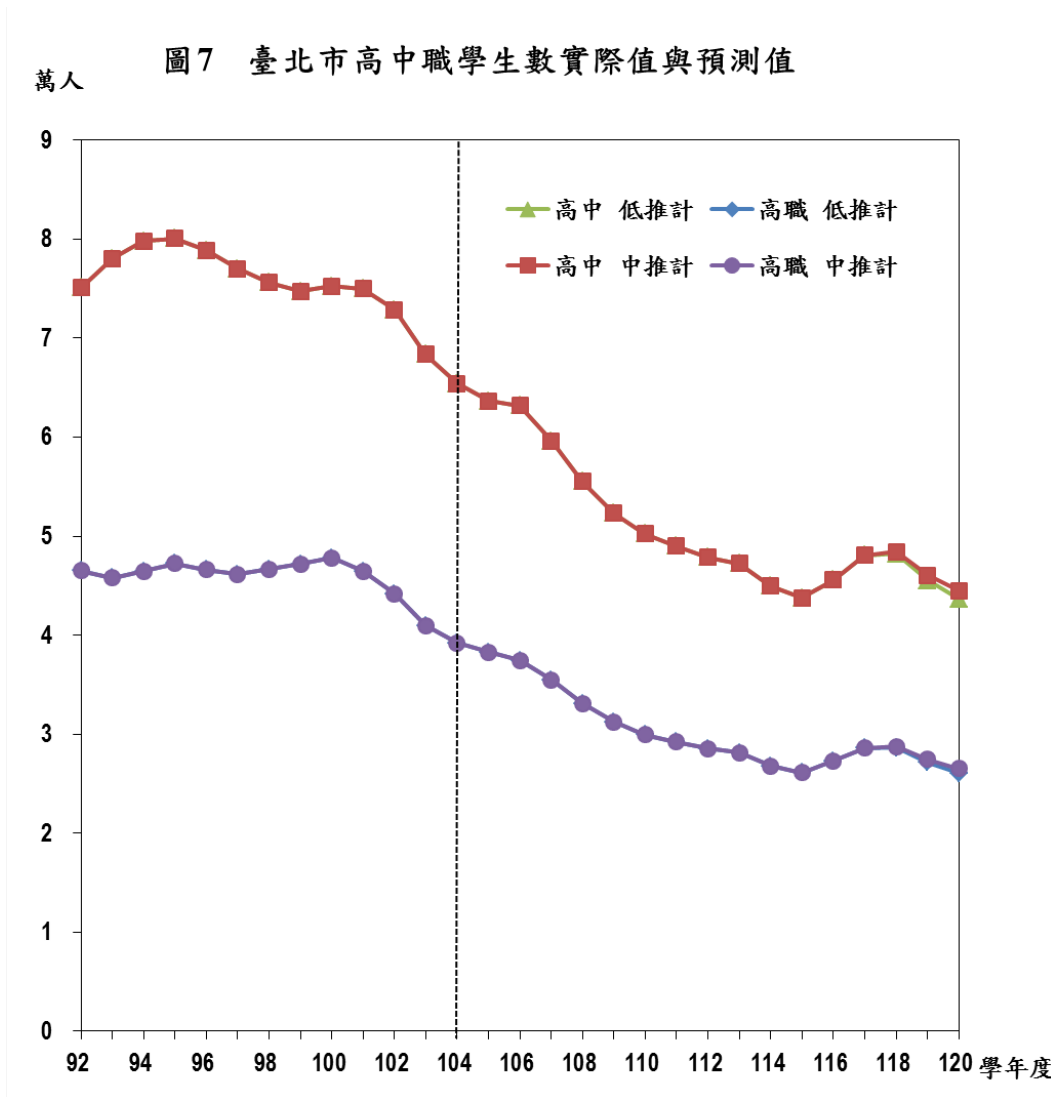
說明：紅色框線表示低推計與中推計數字不同。

臺北市高中一年級方面，104學年度有2萬2,101人，105學年度預估為2萬1,457人，未來持續下降，至107學年度減少至2萬人以下，114學年度則減至最低，為1萬3,833人，115學年度後則略為增加；高職一年級方面，104學年度有1萬3,491人，105學年度預估為1萬3,264人，未來持續下降，至111學年度減少至1萬人以下，114學年度則減至最低，為8,552人，115學年度後則略為增加。(詳表3、4、圖6；附錄之附表9、10)



八、高中職學生人數

104學年度臺北市高中職學生計有10萬4,659人，105學年度預估為10萬1,956人，未來預估呈下降趨勢，至107學年度減少至10萬人以下，至115學年度預估降至最低，為6萬9,900人。(詳表3、4；各年級修正率與推估結果詳附錄之附表11、12、13)



在高中方面，104學年度有6萬5,424人，105學年度預估6萬3,669人，未來預估持續下降，至115學年度減至最低，為4萬3,777人；高職104學年度有3萬9,235人，105學年度預估3萬8,287人，未來預估持續下降，至115學年度則減至最低，為2萬6,123人。(詳表3、4、圖7；各年級修正率與推估結果詳附錄之附表11、12、13)

肆、結語

受少子女化浪潮襲擊影響，相關教育配套因應措施，如核定班級數是否降低、閒置教室如何處理、學校是否整併、教師人數的供需狀況等問題，均需決策當局以宏觀高度及早規劃因應，既保障學生受教權益，又顧全社會觀感，創造雙贏局面。

再次將前述推估及預測結果，摘陳重點如下：

- 一、受到民國 87 年虎年寶寶低出生人數衝擊所及，國小新生數自 93 學年度起產生大幅度負成長，國中新生數劇減現象遞移至 99 學年度，高中職再遞延至 102 學年度呈現；預估 105 學年度國小新生數將再受 99 年虎年超低生育率效應波及。
- 二、104 學年度國小新生數為 1 萬 9,301 人，較上學年度減少 800 人，全體國小學生數為 11 萬 8,471 人，減少 2,747 人。
- 三、依出生人口推計，93 學年度（87 年虎年生肖入學）以來國小新生人數陡降的走勢至 100 學年度起轉為和緩，惟 105 學年度受 99 年虎年超低出生影響劇減至 1 萬 7,282 人，107 學年度因 101 年龍年出生者屆齡入學影響，反而將增為 2 萬 1,900 人，預計至 120 學年度國小 1 年級新生人數減為 1 萬 6,806 人，較 104 學年度減少 2,495 人；全體國小在校學生總數由 104 學年度之 11 萬 8,471 人減至 120 學年度 10 萬 2,514 人，減少 1 萬 5,957 人或 13.5%，平均年減 997 人。
- 四、104 學年度國中新生數為 2 萬 3,349 人，較上學年度減少 816 人，全體國中學生數為 7 萬 5,015 人，減少 5,468 人。
- 五、國中新生人數劇降現象遞延至 99 學年度始趨明顯，其後至 105 學年度均有較大降幅，106 學年度起減幅略趨收窄，惟 111 學年度受 99 年虎年超低出生影響劇減至 1 萬 8,108 人；推計至 120 學年度國中 7 年級新生人數為 1 萬 8,481 人，較 104 學年度減少 4,868 人，全體國中在校學生 5 萬 6,178 人，減少 1 萬 8,837 人或 25.1%，平均年減 1,177 人。
- 六、104 學年度高中職新生數為 3 萬 5,592 人，較上學年度增加 1,228 人，

係因龍年出生者屆齡入學所致，全體高中職學生數為 10 萬 4,659 人，減少 4,652 人。

七、高中職新生數自 104 學年度 3 萬 5,592 人減至 120 學年度 2 萬 3,928 人減少 1 萬 1,664 人，平均年減 7,29 人；全體高中職學生數自 104 學年度 10 萬 4,659 人減至 120 學年度 7 萬 1,028 人，減少 3 萬 3,631 人(減 32.1%)，平均年減 2,102 人。

伍、參考資料

- 1.內政部統計處全球資訊網資料。
- 2.教育部統計處全球資訊網資料。
- 3.教育部「國民教育階段學生人數預測分析報告(104~119 學年度)」，104 年 4 月。
- 4.教育部「高級中等教育階段學生人數預測分析報告(104~119 學年度)」，104 年 4 月。
- 5.行政院國家發展委員會全球資訊網資料。
- 6.行政院國家發展委員會「中華民國人口推計（103 至 150 年）」，103 年 8 月。
- 7.臺北市政府主計處全球資訊網「臺北市統計資料庫查詢系統」。
- 8.臺北市政府教育局「臺北市教育統計」，104 年 6 月。
- 9.臺北市政府教育局 104 學年度公務統計報表。
- 10.臺北市政府教育局全球資訊網「臺北市教育統計資料查詢系統」。

陸、附錄

附表1 臺北市適齡兒童入學人數實際數及推估數－低推計

單位：人

年底 (學年度)	臺閩地區		臺北市				
	6歲	7歲	6歲	7歲	占臺閩地區比率(%)		學年度適齡兒童入學人數
					6歲	7歲	
92	323,603	322,764	33,781	32,964	0.104390	0.102130	32,768
93	267,593	323,482	27,922	33,274	0.104345	0.102862	30,401
94	283,032	267,532	29,297	27,548	0.103511	0.102971	28,275
95	306,404	282,866	31,157	28,950	0.101686	0.102345	29,351
96	257,225	306,146	25,588	30,806	0.099477	0.100625	28,080
97	246,490	257,027	24,571	25,355	0.099684	0.098647	24,186
98	227,730	246,345	22,731	24,423	0.099816	0.099141	23,399
99	218,802	227,587	22,150	22,605	0.101233	0.099325	21,652
100	208,625	218,674	21,688	21,962	0.103957	0.100433	21,808
101	207,227	208,527	21,810	21,444	0.105247	0.102836	21,118
102	206,402	207,120	22,671	21,492	0.109839	0.103766	21,516
103	199,553	206,252	21,755	22,204	0.109019	0.107655	22,082
104	195,526	199,430	22,046	21,307	0.112752	0.106839	21,326
105	169,787	195,606	18,169	20,240	0.107008	0.103476	18,859
106	201,376	169,727	21,549	17,563	0.107008	0.103476	20,220
107	237,674	201,272	25,433	20,827	0.107008	0.103476	23,898
108	197,945	237,510	21,182	24,576	0.107008	0.103476	22,313
109	191,931	197,840	20,538	20,472	0.107008	0.103476	20,516
110	189,182	191,839	20,244	19,851	0.107008	0.103476	20,113
111	185,513	189,097	19,851	19,567	0.107008	0.103476	19,756
112	181,607	185,435	19,433	19,188	0.107008	0.103476	19,351
113	177,580	181,536	19,002	18,785	0.107008	0.103476	18,930
114	172,672	177,517	18,477	18,369	0.107008	0.103476	18,441
115	167,880	172,618	17,964	17,862	0.107008	0.103476	17,930
116	162,933	167,835	17,435	17,367	0.107008	0.103476	17,412
117	157,797	162,896	16,886	16,856	0.107008	0.103476	16,876
118	152,866	157,769	16,358	16,325	0.107008	0.103476	16,347
119	148,072	152,847	15,845	15,816	0.107008	0.103476	15,835
120	143,699	148,060	15,377	15,321	0.107008	0.103476	15,358

資料來源：內政部、教育部、國發會、臺北市政府教育局。

- 說明：1.戶役政業務電腦化實施後，自90年9月起始可按月統計至8月31日止滿6歲者人數。
 2.適齡兒童入學人數自90學年度起為當年8月底6歲人數。
 3.105年起臺閩地區人數採行政院國家發展委員會於103年8月發布之「中華民國人口推計（103年至150年）」單齡人口6歲、7歲低推計數字。
 4.105年以後之臺北市人口預估，係以99年至104年臺北市占臺閩地區比率之平均，假設未來比率不變來推算。
 5.105學年度以後預估適齡兒童入學人數係採(6歲人口數*8/12)+(7歲人口數*4/12)而得

附表2 臺北市適齡兒童入學人數實際數及推估數—中推計

單位：人

年底 (學年 度)	臺閩地區		臺北市				
	6歲	7歲	6歲	7歲	占臺閩地區比率		學年度適 齡兒童入 學人數
					6歲	7歲	
92	323,603	322,764	33,781	32,964	0.104390	0.102130	32,768
93	267,593	323,482	27,922	33,274	0.104345	0.102862	30,401
94	283,032	267,532	29,297	27,548	0.103511	0.102971	28,275
95	306,404	282,866	31,157	28,950	0.101686	0.102345	29,351
96	257,225	306,146	25,588	30,806	0.099477	0.100625	28,080
97	246,490	257,027	24,571	25,355	0.099684	0.098647	24,186
98	227,730	246,345	22,731	24,423	0.099816	0.099141	23,399
99	218,802	227,587	22,150	22,605	0.101233	0.099325	21,652
100	208,625	218,674	21,688	21,962	0.103957	0.100433	21,808
101	207,227	208,527	21,810	21,444	0.105247	0.102836	21,118
102	206,402	207,120	22,671	21,492	0.109839	0.103766	21,516
103	199,553	206,252	21,755	22,204	0.109019	0.107655	22,082
104	195,526	199,430	22,046	21,307	0.112752	0.106839	21,326
105	169,787	195,606	18,169	20,240	0.107008	0.103476	18,859
106	201,376	169,727	21,549	17,563	0.107008	0.103476	20,220
107	237,674	201,272	25,433	20,827	0.107008	0.103476	23,898
108	197,945	237,510	21,182	24,576	0.107008	0.103476	22,313
109	196,385	197,840	21,015	20,472	0.107008	0.103476	20,834
110	193,163	196,286	20,670	20,311	0.107008	0.103476	20,550
111	189,756	193,072	20,305	19,978	0.107008	0.103476	20,196
112	186,662	189,672	19,974	19,626	0.107008	0.103476	19,858
113	183,692	186,583	19,656	19,307	0.107008	0.103476	19,540
114	181,037	183,620	19,372	19,000	0.107008	0.103476	19,248
115	179,017	180,971	19,156	18,726	0.107008	0.103476	19,013
116	177,484	178,954	18,992	18,517	0.107008	0.103476	18,834
117	176,340	177,425	18,870	18,359	0.107008	0.103476	18,700
118	175,310	176,285	18,760	18,241	0.107008	0.103476	18,587
119	174,270	175,258	18,648	18,135	0.107008	0.103476	18,477
120	172,837	174,219	18,495	18,027	0.107008	0.103476	18,339

資料來源：同附表1。

說明：同附表1。

附表3 臺北市國中小歷年各年級學生數與修正率

單位：人

學年度	適齡兒童 入學人數	國民小學					
		一年級	二年級	三年級	四年級	五年級	六年級
92	32,768	31,317	32,097	32,257	32,231	32,466	32,084
93	30,401	28,982	31,240	32,031	32,119	32,254	32,522
94	28,275	26,883	28,781	31,229	31,919	32,139	32,220
95	29,351	27,784	26,690	28,740	31,086	32,003	32,195
96	28,080	26,236	27,605	26,690	28,655	31,136	32,152
97	24,186	22,766	26,080	27,521	26,631	28,853	31,282
98	23,399	22,050	22,720	26,187	27,600	26,950	29,041
99	21,652	20,148	21,958	22,739	26,169	27,841	27,075
100	21,808	20,182	20,088	21,940	22,728	26,389	27,932
101	21,118	19,364	20,150	20,132	21,922	22,870	26,424
102	21,516	19,580	19,274	20,092	20,125	21,988	22,889
103	22,082	20,101	19,577	19,291	20,018	20,235	21,996
104	21,326	19,301	20,040	19,533	19,272	20,060	20,265
修正率	--	0.916403	0.997216	0.999677	0.998873	1.005925	1.002106
流失率	--	0.083597	0.002784	0.000323	0.001127	-0.005925	-0.002106

資料來源：臺北市政府教育局。

說明：1.流失率=1-修正率

2.入學修正率=99~104學年度1年級學生數總計÷99~104學年度適齡兒童入學人數總計

3.N年級修正率=99~104學年度N年級學生數總計÷98~103學年度N-1年級學生數總計

4.畢業生修正率=98~103學年度畢業生數總計÷98~103學年度九年級學生數總計

附表3 臺北市國中小歷年各年級學生數與修正率(續)

單位：人

學年度	國民中學			
	七年級	八年級	九年級	該學年度畢業生
92	33,286	34,505	33,754	33,627
93	32,707	33,155	34,328	34,130
94	33,217	32,595	32,913	32,833
95	33,012	33,166	32,487	32,371
96	33,154	32,851	32,912	32,754
97	33,155	32,972	32,647	32,588
98	32,345	33,182	32,842	32,716
99	30,051	32,234	33,002	32,861
100	28,139	29,961	32,049	31,764
101	28,898	28,118	29,871	29,615
102	27,567	28,865	28,021	27,826
103	24,165	27,555	28,763	28,131
104	23,349	24,176	27,490	--
修正率	1.043847	0.998504	0.996004	0.991141
流失率	-0.043847	0.001496	0.003996	0.008859

附表4 臺北市國中小學生數實際數及推估數－低推計

單位：人

學年度	當年8月底 6歲適齡 入學人數	國民小學學生數						
		總計	一年級	二年級	三年級	四年級	五年級	六年級
92	32,768	192,452	31,317	32,097	32,257	32,231	32,466	32,084
93	30,401	189,148	28,982	31,240	32,031	32,119	32,254	32,522
94	28,275	183,171	26,883	28,781	31,229	31,919	32,139	32,220
95	29,351	178,498	27,784	26,690	28,740	31,086	32,003	32,195
96	28,080	172,474	26,236	27,605	26,690	28,655	31,136	32,152
97	24,186	163,133	22,766	26,080	27,521	26,631	28,853	31,282
98	23,399	154,548	22,050	22,720	26,187	27,600	26,950	29,041
99	21,652	145,930	20,148	21,958	22,739	26,169	27,841	27,075
100	21,808	139,259	20,182	20,088	21,940	22,728	26,389	27,932
101	21,118	130,862	19,364	20,150	20,132	21,922	22,870	26,424
102	21,516	123,948	19,580	19,274	20,092	20,125	21,988	22,889
103	22,082	121,218	20,101	19,577	19,291	20,018	20,235	21,996
104	21,326	118,471	19,301	20,040	19,533	19,272	20,060	20,265
105	18,859	115,562	17,282	19,247	20,034	19,511	19,386	20,102
106	20,220	114,070	18,530	17,234	19,241	20,011	19,627	19,427
107	23,898	116,623	21,900	18,478	17,228	19,219	20,130	19,668
108	22,313	117,473	20,448	21,839	18,472	17,209	19,333	20,172
109	20,516	116,160	18,801	20,391	21,832	18,451	17,311	19,374
110	20,113	115,279	18,432	18,749	20,384	21,807	18,560	17,347
111	19,756	116,124	18,104	18,381	18,743	20,361	21,936	18,599
112	19,351	115,348	17,733	18,054	18,375	18,722	20,482	21,982
113	18,930	110,792	17,348	17,684	18,048	18,354	18,833	20,525
114	18,441	107,241	16,899	17,300	17,678	18,028	18,463	18,873
115	17,930	104,872	16,431	16,852	17,294	17,658	18,135	18,502
116	17,412	102,399	15,956	16,385	16,847	17,275	17,763	18,173
117	16,876	99,762	15,465	15,912	16,380	16,828	17,377	17,800
118	16,347	97,013	14,980	15,422	15,907	16,362	16,928	17,414
119	15,835	94,178	14,511	14,938	15,417	15,889	16,459	16,964
120	15,358	91,355	14,074	14,471	14,933	15,400	15,983	16,494

資料來源：臺北市政府教育局。

說明：雙線以上為實際數；雙線以下為推估數(以斜體字表示)。

附表4 臺北市國中小學生數實際數及推估數—低推計(續)

單位：人

學年度	國民中學學生數				
	總計	七年級	八年級	九年級	該學年度畢業生
92	101,545	33,286	34,505	33,754	33,627
93	100,190	32,707	33,155	34,328	34,130
94	98,725	33,217	32,595	32,913	32,833
95	98,665	33,012	33,166	32,487	32,371
96	98,917	33,154	32,851	32,912	32,754
97	98,774	33,155	32,972	32,647	32,588
98	98,369	32,345	33,182	32,842	32,716
99	95,287	30,051	32,234	33,002	32,861
100	90,149	28,139	29,961	32,049	31,764
101	86,887	28,898	28,118	29,871	29,615
102	84,453	27,567	28,865	28,021	27,826
103	80,483	24,165	27,555	28,763	28,131
104	75,015	23,349	24,176	27,490	27,246
105	68,547	21,154	23,314	24,079	23,866
106	65,326	20,983	21,122	23,221	23,015
107	62,269	20,279	20,952	21,038	20,852
108	61,647	20,530	20,249	20,868	20,683
109	61,723	21,056	20,499	20,168	19,989
110	61,665	20,223	21,025	20,417	20,236
111	59,242	18,108	20,193	20,941	20,755
112	57,608	19,415	18,081	20,112	19,934
113	60,341	22,946	19,386	18,009	17,849
114	63,646	21,425	22,912	19,309	19,138
115	63,914	19,701	21,393	22,820	22,618
116	60,293	19,313	19,672	21,308	21,119
117	57,847	18,970	19,284	19,593	19,419
118	56,729	18,580	18,942	19,207	19,037
119	55,596	18,178	18,552	18,866	18,699
120	54,337	17,708	18,151	18,478	18,314

附表5 臺北市國中小學生數實際數及推估數—中推計

單位：人

學年度	當年8月底 6歲適齡 入學人數	國民小學學生數						
		總計	一年級	二年級	三年級	四年級	五年級	六年級
92	32,768	192,452	31,317	32,097	32,257	32,231	32,466	32,084
93	30,401	189,148	28,982	31,240	32,031	32,119	32,254	32,522
94	28,275	183,171	26,883	28,781	31,229	31,919	32,139	32,220
95	29,351	178,498	27,784	26,690	28,740	31,086	32,003	32,195
96	28,080	172,474	26,236	27,605	26,690	28,655	31,136	32,152
97	24,186	163,133	22,766	26,080	27,521	26,631	28,853	31,282
98	23,399	154,548	22,050	22,720	26,187	27,600	26,950	29,041
99	21,652	145,930	20,148	21,958	22,739	26,169	27,841	27,075
100	21,808	139,259	20,182	20,088	21,940	22,728	26,389	27,932
101	21,118	130,862	19,364	20,150	20,132	21,922	22,870	26,424
102	21,516	123,948	19,580	19,274	20,092	20,125	21,988	22,889
103	22,082	121,218	20,101	19,577	19,291	20,018	20,235	21,996
104	21,326	118,471	19,301	20,040	19,533	19,272	20,060	20,265
105	18,859	115,562	17,282	19,247	20,034	19,511	19,386	20,102
106	20,220	114,070	18,530	17,234	19,241	20,011	19,627	19,427
107	23,898	116,623	21,900	18,478	17,228	19,219	20,130	19,668
108	22,313	117,473	20,448	21,839	18,472	17,209	19,333	20,172
109	20,834	116,451	19,092	20,391	21,832	18,451	17,311	19,374
110	20,550	115,969	18,832	19,039	20,384	21,807	18,560	17,347
111	20,196	117,217	18,508	18,780	19,033	20,361	21,936	18,599
112	19,858	116,904	18,198	18,456	18,774	19,012	20,482	21,982
113	19,540	112,907	17,907	18,147	18,450	18,753	19,125	20,525
114	19,248	110,095	17,639	17,857	18,141	18,429	18,864	19,165
115	19,013	108,428	17,424	17,590	17,851	18,121	18,538	18,904
116	18,834	106,855	17,260	17,375	17,584	17,831	18,228	18,577
117	18,700	105,485	17,137	17,212	17,369	17,564	17,937	18,266
118	18,587	104,320	17,033	17,089	17,206	17,349	17,668	17,975
119	18,477	103,345	16,932	16,986	17,083	17,187	17,452	17,705
120	18,339	102,514	16,806	16,885	16,981	17,064	17,289	17,489

資料來源：臺北市政府教育局。

說明：雙線以上為實際數；雙線以下為推估數(以斜體字表示)。

附表5 臺北市國中小學生數實際數及推估數—中推計(續)

單位：人

學年度	國民中學學生數				
	總計	七年級	八年級	九年級	該學年度畢業生
92	101,545	33,286	34,505	33,754	33,627
93	100,190	32,707	33,155	34,328	34,130
94	98,725	33,217	32,595	32,913	32,833
95	98,665	33,012	33,166	32,487	32,371
96	98,917	33,154	32,851	32,912	32,754
97	98,774	33,155	32,972	32,647	32,588
98	98,369	32,345	33,182	32,842	32,716
99	95,287	30,051	32,234	33,002	32,861
100	90,149	28,139	29,961	32,049	31,764
101	86,887	28,898	28,118	29,871	29,615
102	84,453	27,567	28,865	28,021	27,826
103	80,483	24,165	27,555	28,763	28,131
104	75,015	23,349	24,176	27,490	27,246
105	68,547	21,154	23,314	24,079	23,866
106	65,326	20,983	21,122	23,221	23,015
107	62,269	20,279	20,952	21,038	20,852
108	61,647	20,530	20,249	20,868	20,683
109	61,723	21,056	20,499	20,168	19,989
110	61,665	20,223	21,025	20,417	20,236
111	59,242	18,108	20,193	20,941	20,755
112	57,608	19,415	18,081	20,112	19,934
113	60,341	22,946	19,386	18,009	17,849
114	63,646	21,425	22,912	19,309	19,138
115	64,218	20,005	21,393	22,820	22,618
116	61,016	19,733	19,975	21,308	21,119
117	58,990	19,392	19,703	19,895	19,719
118	58,054	19,067	19,363	19,624	19,450
119	57,087	18,763	19,038	19,286	19,115
120	56,178	18,481	18,735	18,962	18,794

附表6 北北基國中畢業生、高中職一年級人數與平均比率

單位：人

學年度	國中畢業生				高中職一年級人數				高中職一年級占北北基比率		
	總計	臺北市	新北市	基隆市	總計	臺北市	新北市	基隆市	臺北市	新北市	基隆市
92	91,443	33,627	52,329	5,487	77,329	42,461	29,546	5,322	0.549095	0.382082	0.068823
93	93,549	34,130	53,687	5,732	79,764	44,647	29,538	5,579	0.559739	0.370317	0.069944
94	90,842	32,833	52,228	5,781	80,163	44,433	30,068	5,662	0.554283	0.375086	0.070631
95	89,767	32,371	51,736	5,660	78,836	43,385	29,968	5,483	0.550320	0.380131	0.069549
96	90,698	32,754	52,184	5,760	78,354	42,142	30,736	5,476	0.537841	0.392271	0.069888
97	89,208	32,588	50,984	5,636	79,055	41,842	31,729	5,484	0.529277	0.401353	0.069369
98	88,221	32,716	50,009	5,496	78,832	41,860	31,425	5,547	0.531003	0.398633	0.070365
99	88,569	32,861	50,086	5,622	78,664	41,580	31,749	5,335	0.528577	0.403603	0.067820
100	84,685	31,764	47,857	5,064	80,541	42,932	32,194	5,415	0.533045	0.399722	0.067233
101	78,513	29,615	44,249	4,649	77,668	40,681	31,914	5,073	0.523781	0.410903	0.065316
102	73,847	27,826	41,675	4,346	71,941	37,177	30,525	4,239	0.516771	0.424306	0.058923
103	74,260	28,131	41,560	4,569	68,103	34,364	29,567	4,172	0.504589	0.434151	0.061260
104	73,503	27,246	41,982	4,275	71,146	35,592	31,254	4,300	0.500267	0.439294	0.060439
畢業生 就學率 (平均比率)	--	--	--	--	0.940192	--	--	--	0.502428	0.436723	0.060850

資料來源：教育部、臺北市政府教育局。

說明：1.因高中職入學無學區限制，學生可於縣市間流動，故以臺北市、新北市、基隆市等三縣市之國中畢業生、高中職一年級合併計算北北基畢業生就學率。

2. 畢業生就學率=103~104學年度高中職一年級學生數總計÷102~103學年度國中畢業生人數總計。

3. 高中職一年級占北北基比率=高中職一年級人數÷北北基高中職一年級人數。

4. 高中職一年級占北北基平均比率=103~104學年度高中職一年級人數占北北基比率總計÷2。

5. 雙線淺黃色背景為推估數。

附表7 北北基國中畢業生與高中職一年級人數實際數及推估數—低推計

單位：人

學年度	國中畢業生				高中職一年級人數			
	總計	臺北市	新北市	基隆市	總計	臺北市	新北市	基隆市
92	91,443	33,627	52,329	5,487	77,329	42,461	29,546	5,322
93	93,549	34,130	53,687	5,732	79,764	44,647	29,538	5,579
94	90,842	32,833	52,228	5,781	80,163	44,433	30,068	5,662
95	89,767	32,371	51,736	5,660	78,836	43,385	29,968	5,483
96	90,698	32,754	52,184	5,760	78,354	42,142	30,736	5,476
97	89,208	32,588	50,984	5,636	79,055	41,842	31,729	5,484
98	88,221	32,716	50,009	5,496	78,832	41,860	31,425	5,547
99	88,569	32,861	50,086	5,622	78,664	41,580	31,749	5,335
100	84,685	31,764	47,857	5,064	80,541	42,932	32,194	5,415
101	78,513	29,615	44,249	4,649	77,668	40,681	31,914	5,073
102	73,847	27,826	41,675	4,346	71,941	37,177	30,525	4,239
103	74,260	28,131	41,560	4,569	68,103	34,364	29,567	4,172
104	73,503	27,246	41,982	4,275	69,819	35,592	31,254	4,300
105	70,196	23,866	42,061	4,269	69,107	34,721	30,181	4,205
106	63,344	23,015	36,716	3,613	65,998	33,159	28,823	4,016
107	59,382	20,852	35,149	3,381	59,556	29,923	26,009	3,624
108	58,913	20,683	35,139	3,091	55,830	28,051	24,382	3,397
109	56,203	19,989	33,171	3,043	55,390	27,829	24,190	3,370
110	55,112	20,236	32,082	2,794	52,842	26,549	23,077	3,215
111	54,965	20,755	31,346	2,864	51,816	26,034	22,629	3,153
112	53,917	19,934	31,263	2,720	51,678	25,964	22,569	3,145
113	47,388	17,849	26,903	2,636	50,692	25,469	22,138	3,085
114	50,730	19,138	28,777	2,815	44,554	22,385	19,458	2,711
115	59,957	22,618	34,012	3,327	47,696	23,964	20,830	2,902
116	56,076	21,119	31,839	3,118	56,371	28,322	24,618	3,430
117	51,521	19,419	29,239	2,863	52,722	26,489	23,025	3,208
118	50,503	19,037	28,662	2,804	48,440	24,338	21,155	2,948
119	49,609	18,699	28,154	2,756	47,483	23,857	20,737	2,889
120	48,592	18,314	27,579	2,699	46,642	23,434	20,370	2,838

資料來源：教育部、臺北市政府教育局。

說明：雙線以上為實際數；雙線以下為推估數(以斜體字表示)。

附表8 北北基國中畢業生與高中職一年級人數實際數及推估數—中推計

單位：人

學年度	國中畢業生				高中職一年級人數			
	總計	臺北市	新北市	基隆市	總計	臺北市	新北市	基隆市
92	91,443	33,627	52,329	5,487	77,329	42,461	29,546	5,322
93	93,549	34,130	53,687	5,732	79,764	44,647	29,538	5,579
94	90,842	32,833	52,228	5,781	80,163	44,433	30,068	5,662
95	89,767	32,371	51,736	5,660	78,836	43,385	29,968	5,483
96	90,698	32,754	52,184	5,760	78,354	42,142	30,736	5,476
97	89,208	32,588	50,984	5,636	79,055	41,842	31,729	5,484
98	88,221	32,716	50,009	5,496	78,832	41,860	31,425	5,547
99	88,569	32,861	50,086	5,622	78,664	41,580	31,749	5,335
100	84,685	31,764	47,857	5,064	80,541	42,932	32,194	5,415
101	78,513	29,615	44,249	4,649	77,668	40,681	31,914	5,073
102	73,847	27,826	41,675	4,346	71,941	37,177	30,525	4,239
103	74,260	28,131	41,560	4,569	68,103	34,364	29,567	4,172
104	<i>73,503</i>	<i>27,246</i>	<i>41,982</i>	<i>4,275</i>	<i>69,819</i>	<i>35,592</i>	<i>31,254</i>	<i>4,300</i>
105	70,196	23,866	42,061	4,269	69,107	34,721	30,181	4,205
106	<i>63,344</i>	<i>23,015</i>	<i>36,716</i>	<i>3,613</i>	<i>65,998</i>	<i>33,159</i>	<i>28,823</i>	<i>4,016</i>
107	<i>59,382</i>	<i>20,852</i>	<i>35,149</i>	<i>3,381</i>	<i>59,556</i>	<i>29,923</i>	<i>26,009</i>	<i>3,624</i>
108	<i>58,913</i>	<i>20,683</i>	<i>35,139</i>	<i>3,091</i>	<i>55,830</i>	<i>28,051</i>	<i>24,382</i>	<i>3,397</i>
109	<i>56,203</i>	<i>19,989</i>	<i>33,171</i>	<i>3,043</i>	<i>55,390</i>	<i>27,829</i>	<i>24,190</i>	<i>3,370</i>
110	55,112	20,236	32,082	2,794	52,842	26,549	23,077	3,215
111	<i>54,965</i>	<i>20,755</i>	<i>31,346</i>	<i>2,864</i>	<i>51,816</i>	<i>26,034</i>	<i>22,629</i>	<i>3,153</i>
112	<i>53,917</i>	<i>19,934</i>	<i>31,263</i>	<i>2,720</i>	<i>51,678</i>	<i>25,964</i>	<i>22,569</i>	<i>3,145</i>
113	<i>47,388</i>	<i>17,849</i>	<i>26,903</i>	<i>2,636</i>	<i>50,692</i>	<i>25,469</i>	<i>22,138</i>	<i>3,085</i>
114	<i>50,730</i>	<i>19,138</i>	<i>28,777</i>	<i>2,815</i>	<i>44,554</i>	<i>22,385</i>	<i>19,458</i>	<i>2,711</i>
115	59,957	22,618	34,012	3,327	47,696	23,964	20,830	2,902
116	<i>56,076</i>	<i>21,119</i>	<i>31,839</i>	<i>3,118</i>	<i>56,371</i>	<i>28,322</i>	<i>24,618</i>	<i>3,430</i>
117	<i>52,269</i>	<i>19,719</i>	<i>29,687</i>	<i>2,863</i>	<i>52,722</i>	<i>26,489</i>	<i>23,025</i>	<i>3,208</i>
118	<i>51,539</i>	<i>19,450</i>	<i>29,285</i>	<i>2,804</i>	<i>49,143</i>	<i>24,691</i>	<i>21,462</i>	<i>2,990</i>
119	<i>50,654</i>	<i>19,115</i>	<i>28,783</i>	<i>2,756</i>	<i>48,457</i>	<i>24,346</i>	<i>21,162</i>	<i>2,949</i>
120	49,793	18,794	28,300	2,699	47,624	23,928	20,798	2,898

資料來源：教育部、臺北市政府教育局。

說明：雙線以上為實際數；雙線以下為推估數(以斜體字表示)。

附表9 臺北市高中職一年級人數實際數及推估數－低推計

單位：人

學年度	高中職一年級			占高中職一年級人數比率	
	總計	高中	高職	高中	高職
92	42,461	26,839	15,622	0.632086	0.367914
93	44,647	27,546	17,101	0.616973	0.383027
94	44,433	27,648	16,785	0.622240	0.377760
95	43,385	27,181	16,204	0.626507	0.373493
96	42,142	26,078	16,064	0.618813	0.381187
97	41,842	25,500	16,342	0.609435	0.390565
98	41,860	25,312	16,548	0.604682	0.395318
99	41,580	25,011	16,569	0.601515	0.398485
100	42,932	25,798	17,134	0.600904	0.399096
101	40,681	25,192	15,489	0.619257	0.380743
102	37,177	23,086	14,091	0.620975	0.379025
103	34,364	20,986	13,378	0.610697	0.389303
104	35,592	22,101	13,491	0.620954	0.379046
105	34,721	21,457	13,264	0.617971	0.382029
106	33,159	20,491	12,668	0.617971	0.382029
107	29,923	18,492	11,431	0.617971	0.382029
108	28,051	17,335	10,716	0.617971	0.382029
109	27,829	17,198	10,631	0.617971	0.382029
110	26,549	16,407	10,142	0.617971	0.382029
111	26,034	16,088	9,946	0.617971	0.382029
112	25,964	16,045	9,919	0.617971	0.382029
113	25,469	15,739	9,730	0.617971	0.382029
114	22,385	13,833	8,552	0.617971	0.382029
115	23,964	14,809	9,155	0.617971	0.382029
116	28,322	17,502	10,820	0.617971	0.382029
117	26,489	16,369	10,120	0.617971	0.382029
118	24,338	15,040	9,298	0.617971	0.382029
119	23,857	14,743	9,114	0.617971	0.382029
120	23,434	14,482	8,952	0.617971	0.382029

資料來源：教育部、臺北市政府教育局。

說明：1. 雙線以上為實際數；雙線以下為推估數(以斜體字表示)。

2. 高中(職)一年級占高中職一年級平均比率=101至104學年度高中(職)一年級占高中職一年級比率之總計÷4，並假設未來比率不變。

附表10 臺北市高中職一年級人數實際數及推估數—中推計

單位：人

學年度	高中職一年級			占高中職一年級人數比率	
	總計	高中	高職	高中	高職
90	41,684	24,498	17,186	0.587708	0.412292
91	41,643	25,568	16,075	0.613981	0.386019
92	42,461	26,839	15,622	0.632086	0.367914
93	44,647	27,546	17,101	0.616973	0.383027
94	44,433	27,648	16,785	0.622240	0.377760
95	43,385	27,181	16,204	0.626507	0.373493
96	42,142	26,078	16,064	0.618813	0.381187
97	41,842	25,500	16,342	0.609435	0.390565
98	41,860	25,312	16,548	0.604682	0.395318
99	41,580	25,011	16,569	0.601515	0.398485
100	42,932	25,798	17,134	0.600904	0.399096
101	40,681	25,192	15,489	0.619257	0.380743
102	37,177	23,086	14,091	0.620975	0.379025
103	34,364	20,986	13,378	0.610697	0.389303
104	35,592	22,101	13,491	0.620954	0.379046
105	34,721	21,457	13,264	0.617971	0.382029
106	33,159	20,491	12,668	0.617971	0.382029
107	29,923	18,492	11,431	0.617971	0.382029
108	28,051	17,335	10,716	0.617971	0.382029
109	27,829	17,198	10,631	0.617971	0.382029
110	26,549	16,407	10,142	0.617971	0.382029
111	26,034	16,088	9,946	0.617971	0.382029
112	25,964	16,045	9,919	0.617971	0.382029
113	25,469	15,739	9,730	0.617971	0.382029
114	22,385	13,833	8,552	0.617971	0.382029
115	23,964	14,809	9,155	0.617971	0.382029
116	28,322	17,502	10,820	0.617971	0.382029
117	26,489	16,369	10,120	0.617971	0.382029
118	24,691	15,258	9,433	0.617971	0.382029
119	24,346	15,045	9,301	0.617971	0.382029
120	23,928	14,787	9,141	0.617971	0.382029

資料來源：教育部、臺北市政府教育局。

說明：同附表9。

附表11 臺北市高中職歷年各年級學生數與修正率

單位：人

學年度	高中					高職					
	總計	一年級	二年級	三年級	延修生	總計	一年級	二年級	三年級	四年級	延修生
92	75,084	26,839	24,872	23,322	51	46,503	15,622	14,112	14,444	1,844	481
93	78,073	27,546	26,026	24,430	71	45,809	17,101	13,702	13,310	1,340	356
94	79,803	27,648	26,566	25,564	25	46,453	16,785	15,165	12,939	1,133	431
95	80,072	27,181	26,757	26,097	37	47,267	16,204	15,147	14,526	913	477
96	78,871	26,078	26,397	26,339	57	46,626	16,064	14,529	14,539	1,033	461
97	77,011	25,500	25,560	25,917	34	46,134	16,342	14,712	13,944	855	281
98	75,604	25,312	25,225	25,028	39	46,663	16,548	15,151	14,163	652	149
99	74,717	25,011	24,882	24,807	17	47,210	16,569	15,272	14,599	672	98
100	75,231	25,798	24,810	24,600	23	47,823	17,134	15,225	14,686	678	100
101	74,994	25,192	25,387	24,398	17	46,469	15,489	15,636	14,572	663	109
102	72,892	23,086	24,823	24,976	7	44,166	14,091	14,300	15,031	628	116
103	68,347	20,986	22,818	24,533	10	40,964	13,378	13,142	13,710	601	133
104	65,424	22,101	20,679	22,635	9	39,235	13,491	12,408	12,708	511	117
修正率	--	-- 0.986340	0.986508	0.000560	--	--	0.922475	0.961454	0.051014		
流失率	--	-- 0.013660	0.013492	0.999440	--	--	0.077525	0.038546	0.948986		

資料來源：教育部、臺北市政府教育局。

說明：1.流失率=1-修正率。

2.N年級修正率=N年級學生數總計÷(98~103學年度N-1年級學生數總計)。

3.高職四年級與延修生合併計算。

附表12 臺北市高中職學生數實際數及推估數－低推計

單位：人

學年度	高中					高職					
	總計	一年級	二年級	三年級	延修生	總計	一年級	二年級	三年級	四年級	延修生
92	75,084	26,839	24,872	23,322	51	46,503	15,622	14,112	14,444	1,844	481
93	78,073	27,546	26,026	24,430	71	45,809	17,101	13,702	13,310	1,340	356
94	79,803	27,648	26,566	25,564	25	46,453	16,785	15,165	12,939	1,133	431
95	80,072	27,181	26,757	26,097	37	47,267	16,204	15,147	14,526	913	477
96	78,871	26,078	26,397	26,339	57	46,626	16,064	14,529	14,539	1,033	461
97	77,011	25,500	25,560	25,917	34	46,134	16,342	14,712	13,944	855	281
98	75,604	25,312	25,225	25,028	39	46,663	16,548	15,151	14,163	652	149
99	74,717	25,011	24,882	24,807	17	47,210	16,569	15,272	14,599	672	98
100	75,231	25,798	24,810	24,600	23	47,823	17,134	15,225	14,686	678	100
101	74,994	25,192	25,387	24,398	17	46,469	15,489	15,636	14,572	663	109
102	72,892	23,086	24,823	24,976	7	44,166	14,091	14,300	15,031	628	116
103	68,347	20,986	22,818	24,533	10	40,964	13,378	13,142	13,710	601	133
104	65,424	22,101	20,679	22,635	9	39,235	13,491	12,408	12,708	511	117
105	63,669	21,457	21,799	20,400	13	38,287	13,264	12,445	11,930	648	
106	63,171	20,491	21,164	21,505	11	37,478	12,668	12,236	11,965	609	
107	59,593	18,492	20,211	20,878	12	35,491	11,431	11,686	11,764	610	
108	55,524	17,335	18,239	19,938	12	33,097	10,716	10,545	11,236	600	
109	52,300	17,198	17,098	17,993	11	31,228	10,631	9,885	10,139	573	
110	50,247	16,407	16,963	16,867	10	29,970	10,142	9,807	9,504	517	
111	49,014	16,088	16,183	16,734	9	29,216	9,946	9,356	9,429	485	
112	47,887	16,045	15,868	15,965	9	28,570	9,919	9,175	8,995	481	
113	47,228	15,739	15,826	15,654	9	28,160	9,730	9,150	8,821	459	
114	44,978	13,833	15,524	15,612	9	26,775	8,552	8,976	8,797	450	
115	43,777	14,809	13,644	15,315	9	26,123	9,155	7,889	8,630	449	
116	45,578	17,502	14,607	13,460	9	27,290	10,820	8,445	7,585	440	
117	48,050	16,369	17,263	14,410	8	28,607	10,120	9,981	8,119	387	
118	48,223	15,040	16,145	17,030	8	28,643	9,298	9,335	9,596	414	
119	45,515	14,743	14,835	15,927	10	27,156	9,114	8,577	8,975	490	
120	43,668	14,482	14,542	14,635	9	26,063	8,952	8,407	8,246	458	

資料來源：教育部、臺北市政府教育局。

說明：雙線以上為實際數；雙線以下為推估數(以斜體字表示)。

附表13 臺北市高中職學生數實際數及推估數—中推計

單位：人

學年度	高中					高職					
	總計	一年級	二年級	三年級	延修生	總計	一年級	二年級	三年級	四年級	延修生
90	74,789	24,498	25,673	24,607	11	58,483	17,186	18,315	19,596	3,386	-
91	74,483	25,568	23,654	25,261	-	51,330	16,075	15,231	17,494	2,530	-
92	75,084	26,839	24,872	23,322	51	46,503	15,622	14,112	14,444	1,844	481
93	78,073	27,546	26,026	24,430	71	45,809	17,101	13,702	13,310	1,340	356
94	79,803	27,648	26,566	25,564	25	46,453	16,785	15,165	12,939	1,133	431
95	80,072	27,181	26,757	26,097	37	47,267	16,204	15,147	14,526	913	477
96	78,871	26,078	26,397	26,339	57	46,626	16,064	14,529	14,539	1,033	461
97	77,011	25,500	25,560	25,917	34	46,134	16,342	14,712	13,944	855	281
98	75,604	25,312	25,225	25,028	39	46,663	16,548	15,151	14,163	652	149
99	74,717	25,011	24,882	24,807	17	47,210	16,569	15,272	14,599	672	98
100	75,231	25,798	24,810	24,600	23	47,823	17,134	15,225	14,686	678	100
101	74,994	25,192	25,387	24,398	17	46,469	15,489	15,636	14,572	663	109
102	72,892	23,086	24,823	24,976	7	44,166	14,091	14,300	15,031	628	116
103	68,347	20,986	22,818	24,533	10	40,964	13,378	13,142	13,710	601	133
104	65,424	22,101	20,679	22,635	9	39,235	13,491	12,408	12,708	511	117
105	63,669	21,457	21,799	20,400	13	38,287	13,264	12,445	11,930	648	
106	63,171	20,491	21,164	21,505	11	37,478	12,668	12,236	11,965	609	
107	59,593	18,492	20,211	20,878	12	35,491	11,431	11,686	11,764	610	
108	55,524	17,335	18,239	19,938	12	33,097	10,716	10,545	11,236	600	
109	52,300	17,198	17,098	17,993	11	31,228	10,631	9,885	10,139	573	
110	50,247	16,407	16,963	16,867	10	29,970	10,142	9,807	9,504	517	
111	49,014	16,088	16,183	16,734	9	29,216	9,946	9,356	9,429	485	
112	47,887	16,045	15,868	15,965	9	28,570	9,919	9,175	8,995	481	
113	47,228	15,739	15,826	15,654	9	28,160	9,730	9,150	8,821	459	
114	44,978	13,833	15,524	15,612	9	26,775	8,552	8,976	8,797	450	
115	43,777	14,809	13,644	15,315	9	26,123	9,155	7,889	8,630	449	
116	45,578	17,502	14,607	13,460	9	27,290	10,820	8,445	7,585	440	
117	48,050	16,369	17,263	14,410	8	28,607	10,120	9,981	8,119	387	
118	48,441	15,258	16,145	17,030	8	28,778	9,433	9,335	9,596	414	
119	46,032	15,045	15,050	15,927	10	27,468	9,301	8,702	8,975	490	
120	44,482	14,787	14,839	14,847	9	26,546	9,141	8,580	8,367	458	

資料來源：教育部、臺北市政府教育局。

說明：雙線以上為實際數；雙線以下為推估數(以斜體字表示)。