

## 臺北市社子島地區接水接電處理要點

- 一、 臺北市政府（以下簡稱本府）為解決社子島地區細部計畫發布實施前，基於居家生活需求、公共衛生，對於未領得使用執照建築物申請接水接電，依建築法第七十三條第一項第四款規定，訂定本要點。
- 二、 本要點所稱社子島地區（以下簡稱本地區），指「臺北市士林社子島地區主要計畫案」計畫範圍。
- 三、 本要點用詞定義如下：
  - （一） 未領得使用執照建築物：指符合下列情形之一者：
    1. 民國（以下同）九十三年十二月三十一日以前，建造為住宅使用或非單獨供營業與工廠使用之建築物。但領得使用執照之合法建築物所增建附屬違章建築或八十四年一月一日以後產生面積達二百平方公尺以上之違章建築不適用之。
    2. 九十三年十二月三十一日以前建造並領有本府民政局核發寺廟登記證之違章建築。
  - （二） 住宅生活機能：指建築物內設有廚房、衛浴設備及臥室等設施。
- 四、 未領得使用執照建築物符合下列情形之一，所有人得申請接水接電：
  - （一） 屬前點第一款者：
    1. 具有門牌、獨立之出入口及具備住宅生活機能。
    2. 一門牌內有兩個以上住宅使用單元，區分申請接水接電使用範圍者，得單獨申請接水接電。但各使用單元之隔間應符合建築技術規則建築設計施工編第八十六條分戶牆之規定。
    3. 一門牌內有住宅及工廠或商店，其住宅部分面積

三十平方公尺以上並具備住宅生活機能，且與工廠或商店之隔間符合建築技術規則建築設計施工編第八十六條分戶牆之規定。

(二) 屬前點第二款者：具有門牌、獨立之出入口及本府民政局核發之寺廟登記證。

五、申請人應檢附下列文件，提出申請：

(一) 基於解決日常生活迫切需要接水接電之申請書。

(二) 違章建築處理仍依建築法、違章建築處理辦法等相關規定辦理及不得要求增加拆遷補償與安置等權益之切結書。

(三) 該戶或該棟建築物之門牌編釘證明書。

(四) 申請人設籍於該門牌地址之證明。但領有本府民政局核發之寺廟登記證者免檢附。

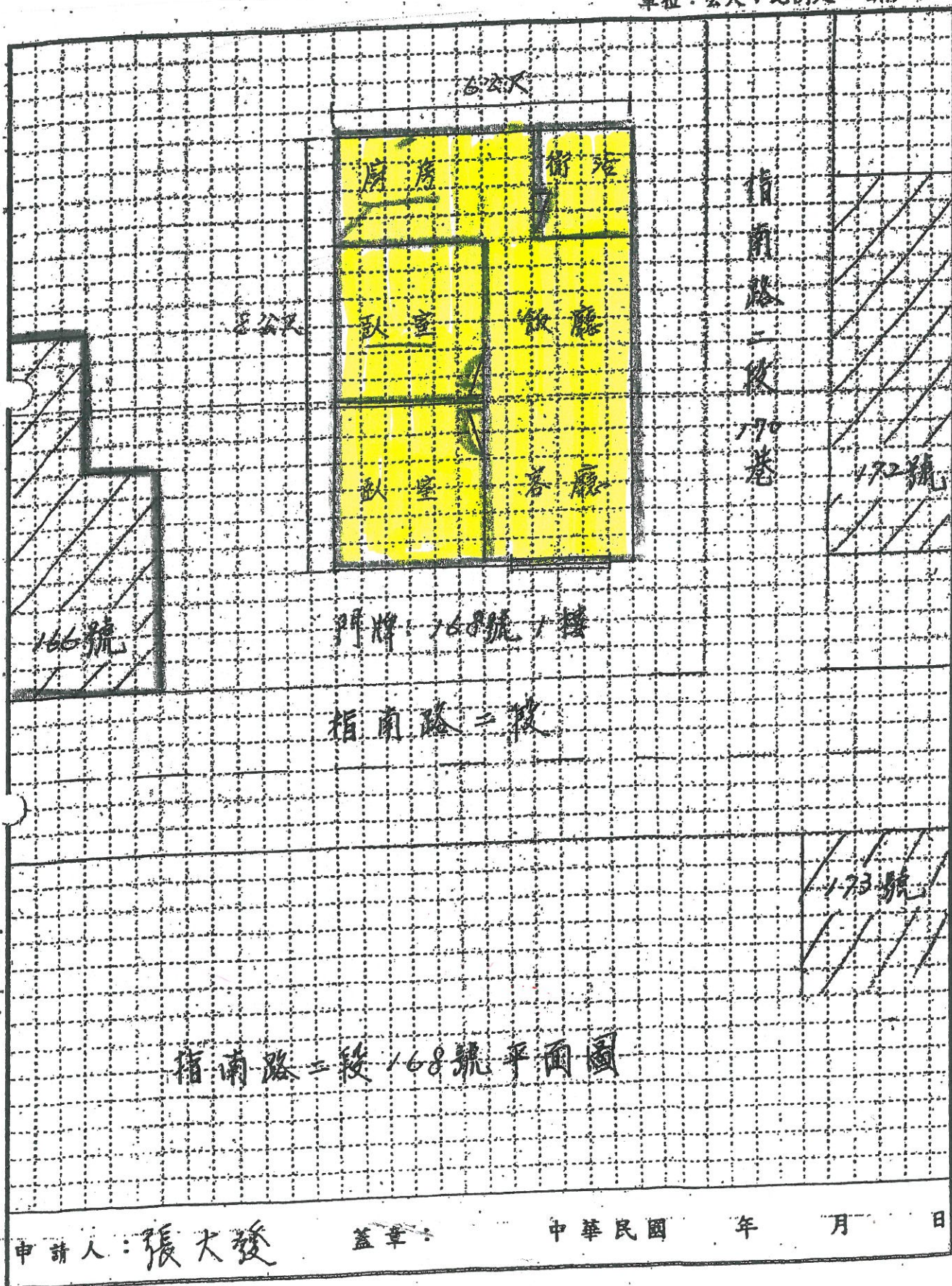
(五) 該建築物於九十三年十二月三十一日以前即已存在之相關佐證。

(六) 建築物百分之一比例尺之全部平面圖說一式四份，並標示申請範圍及住宅生活機能位置。但領有本府民政局核發之寺廟登記證者，其住宅生活機能免予註明。

六、本要點於本地區細部計畫發布實施時停止適用。

# 臺北市社子島地區建築物申請接水電申請附圖範例

單位：公尺；比例尺：百分之一

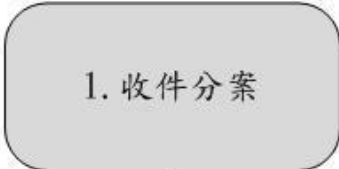
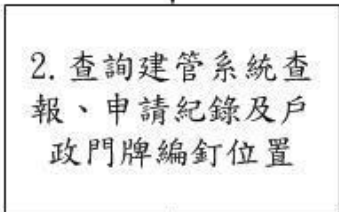
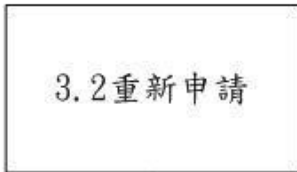
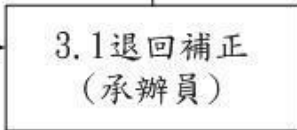
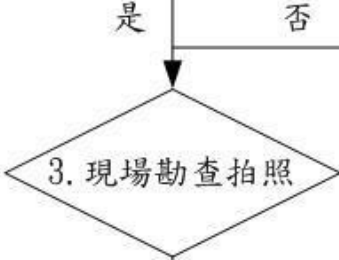
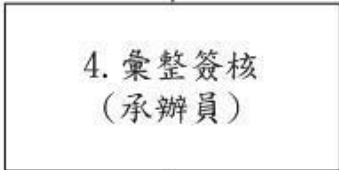

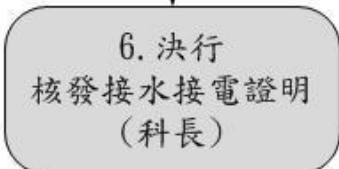




## 臺北市社子島地區建築物申請接水電需具備文件

1	戶籍謄本	需有人員入戶籍。
2	門牌證明書	門牌初編日期需為民國 93 年以前，若初編日期為民國 94 年以後，則需另檢附 93 年以前航測圖以資判斷是否屬 93 年以前建築物。
3	身份證影本	申請人身份證正、反面影本 1 份
4	申請書	申請人為戶籍內人員。
5	切結書	切結人為申請人。
6	接水電範圍圖	申請水電建物接水電範圍圖(1/100 平面圖)，一式四份，可影印。

**臺北市建築管理工程處**  
**「臺北市社子島地區接水接電」作業流程圖**

權責單位	作業流程	處理時限
		1. 1日
		2. 7日
		
		3. 7日
		
		4. 5日
		5. 0.5日
		6. 1日