

# 前 言

區公所係市政府推動市政建設的第一線機關，區政工作的良窳，攸關區民的福祉，儘管區政業務繁雜，經緯萬端，惟提升為民服務成效，促進地方建設，一向是本所全體同仁努力的目標。我們將本著廉政、明快、主動、親切的施政原則，戮力打造健康、活力的新中山。

茲就本所 97 年施政概況之相關資料彙整統計編印成冊，內容分為一般概況及業務概況兩項，其中業務概況復區分為民政、社會、經建、役政、健保五項，分別以統計表與文字敘述呈現，期為日後區政規劃的參考。

本區統計要覽在本所各課室同仁協力下編輯完成，如有疏漏，尚祈各位長官及先進不吝指正。

區長 林秉宗 謹識

九十八年五月

# 目 錄

## 一、一般概況

區域概況.....	1
1-1 臺北市中山區已登記公私有土地筆數面積.....	2
1-2 臺北市中山區各里鄰戶口數.....	3-4
1-3 臺北市中山區現住人口之年齡分配.....	5
1-4 臺北市中山區現住人口之教育程度.....	6
1-5 臺北市中山區現住人口之婚姻狀況.....	7

## 二、行 政

2-1 臺北市中山區公所組織系統表.....	9
2-2 臺北市中山區公所編制及現有員額.....	10
2-3 臺北市中山區公所現有職員人數—按教育程度分.....	11
2-4 臺北市中山區公所現有職員人數—按考試及格別分.....	12
2-5 臺北市中山區公所現有職員人數—按年齡分.....	13
2-6 臺北市中山區公所經費預決算數額—按工作計畫別分.....	14
2-7 臺北市中山區公所經費預決算數額—按用途別科目分.....	15
2-8 臺北市中山區調解業務概況表.....	16

## 三、民 政

3-1 臺北市中山區里長選舉概況.....	17-18
3-2 臺北市中山區鄰長遴聘概況.....	19-20
3-3 臺北市中山區神壇、寺廟、財團法人寺廟一覽表.....	22-28
3-4 臺北市中山區聚會所、財團法人教會一覽表.....	29-32
3-5 臺北市中山區宗教團體興辦公益慈善及社會教化事業概況.....	33
3-6 臺北市中山區里民大會出席情形及建議案件數.....	34
3-7 臺北市中山區改善市容查報有關案件執行情形.....	35
3-8 臺北市中山區鄰長異動概況.....	36

3-9	臺北市中山區各級學校一覽表.....	37-38
3-10	臺北市中山區體育活動概況.....	39
3-11	臺北市中山區維護市容會報決議案件辦理情形.....	40

#### 四、社 會

4-1	臺北市中山區社區發展協會會員人數.....	41-42
4-2	臺北市中山區推行社區發展工作成果.....	43-44
4-3	臺北市中山區社會福利及救濟概況.....	45
4-4	臺北市中山區輔導市民以工代賑臨時工作概況.....	46
4-5	臺北市中山區低收入戶人口.....	47-50
4-6	臺北市中山區辦理急難救助概況.....	51
4-7	臺北市中山區遭受災害救助情形.....	52
4-8	臺北市中山區身心障礙人口一覽表.....	53
4-9	臺北市中山區65歲長者暨身心障礙市民申領免費乘車悠遊卡情形.....	54

#### 五、經 建

5-1	臺北市中山區鄰里工程施工概況.....	55-57
5-2	臺北市中山區鄰里公園概況.....	58-60
5-3	臺北市中山區耕地面積及農業戶口.....	61
5-4	臺北市中山區米穀種植面積及產量.....	61
5-5	臺北市中山區園藝作物種植面積及產量.....	62
5-6	臺北市中山區普通及特種作物面積及產量.....	62
5-7	臺北市中山區家畜家禽頭數.....	62

#### 六、兵 役

6-1	臺北市中山區服兵役役男列級家屬各項慰、補助費發放情形.....	63
6-2	臺北市中山區服兵役役男列級家屬安家生活扶助費發放情形.....	64
6-3	臺北市中山區服兵役役男列級家屬全民健康保險醫療補助費核發情形.....	64

#### 七、健 保

7-1	臺北市中山區公所全民健保第一、五、六類保險對象統計.....	65
-----	--------------------------------	----

# 一、一般概況

# 區域概況

## 一、歷史沿革：

中山區位於臺北都會中心，遠在清朝乾隆年間，本區僅建有上埤頭庄、下埤頭庄、周厝崙庄、新庄仔等村落。日據時代，中山北路一段、火車站附近之「梅屋敷」為當時最高級之旅舍，國父來臺曾在此落腳休憩，光復後改名為「國父史蹟紀念館」，而為紀念國父孫中山先生締造民國之偉業，將原日據時期之大正區、御成區、中園區、宮前區、大宮區、下埤頭區等六個區會合併為「中山區」，爰為本區命名之由來。

## 二、人文地理：

中山區係臺北市 12 個行政區，居中偏西北方位，全區地貌似個鷹頭圖騰，鷹頭背西朝東，鷹喙搭在松山機場之上，勾吻伸入內湖與松山區之間的基隆河道上，呈飲水狀，是塊好山好水之地。初期僅轄 26 里，嗣因自台灣光復迄今已逾 63 年之久，政府勤政愛民，積極地方建設，締造了經濟奇蹟，促進地方繁榮、社會安定，提昇居家生活品質，人口急速遽增，行政區域也先後調整 10 次之多，現所轄 42 里 864 鄰，97 年度人口數為 218,841 人，戶口數為 88,774 戶。

中山區因位居市中心，東隔復興北路的木柵捷運線與松山區接壤，北以劍南山和內湖、士林區為鄰，南緣市民大道毗鄰中正及大安區，西以淡水捷運線與大同區為界，總面積 1,368 公頃，占全市土地總面積 20 分之 1，轄內有淡水線、木柵線、板南線及興建中的內湖線、新莊線捷運系統，公車四通八達，交通非常便捷。

中山區區位適中，地靈人傑，是一個有山（圓山、雞南山）、有水（基隆河）的好地方，山、水、綠意所結合成的「藍與綠」，更是都會型中山區的珍貴寶石。區內人文薈萃，工商發達，走在中山北路的街巷與林蔭大道上，瀏覽時代變遷所刻鑿的痕跡，感受傳統與現代交織為一，承接著古與今、藍與綠、文化與產業、傳統與創新，在中山區銜接的是如此天衣無縫。而跨越時代的軌跡，中山區所孕育並建構的獨特文化內涵，更呈現多元多樣的面貌，及相互輝映的蓬勃朝氣，擁有永續發展「城中城」的氣度與條件。

中山區是台北市最早有國際金融商業交流的地方，在台灣的經濟發展中，素來獨領風騷。高樓大廈及觀光飯店林立，商業活動熱絡興盛。中山北路楓樹林蔭大道、美術館、圓山大飯店風景區、忠烈祠、圓山公園、美術公園、林森公園、大佳河濱公園、榮星公園、新生公園、林安泰古厝及大直地區美麗華商圈等，每逢例假日總是人山人海，為市民樂於使用的休憩場所。

區內廟宇古蹟林立，座落在社區中之土地守護神—「景福宮」、「福聚宮」、「福德宮」等香火鼎盛，武聖關聖帝君的恩主公廟—「行天宮」名聞遐邇，主管學子考試功名的一「文昌宮」，常伴隨善男信女虔誠的祈福；另有位於淡水捷運線圓山站旁的一「臨濟護國禪寺」，終日暮鼓晨鐘，洗滌世人塵埃。

綜上「行政區域」、「文化」、「工商」、「經濟」、「休憩」、「交通」及「觀光」等多方面的優渥，因而造就了中山區成為台北市首善之區。

1-1 臺北市中山區已登記公私有土地筆數面積  
中華民國 97 年底

項 目 公私有別	已登記土地面積（公頃）	已登記土地筆數（筆）
共 計	1,299	26,863
公 有	776	6,983
私 有	462	19,023
公私共有	61	857

資料來源：臺北市中山地政事務所

1-2 臺北市中山區各里鄰戶口數  
中華民國 97 年底

里 別	面 積 (平方公里)	鄰 數	戶 數	人 口 數		
				合 計	男	女
總 計	13.6821	864	88,774	218,841	103,630	115,211
力 行 里	0.3010	30	2,461	6,004	2,847	3,157
下 埤 里	0.1855	21	2,752	7,638	3,613	4,025
大 佳 里	1.1666	8	423	1,198	648	550
大 直 里	0.5080	35	3,511	10,238	4,837	5,401
中 山 里	0.1663	26	2,757	5,347	2,391	2,956
中 央 里	0.2205	17	1,485	3,943	1,874	2,069
中 吉 里	0.2430	24	2,149	5,617	2,733	2,884
中 原 里	0.2033	18	2,008	4,971	2,371	2,600
中 庄 里	0.1885	21	2,185	5,344	2,544	2,800
北 安 里	0.3833	12	949	2,912	1,421	1,491
正 守 里	0.1294	13	1,234	3,082	1,507	1,575
正 得 里	0.1299	16	1,638	3,301	1,510	1,791
正 義 里	0.1348	17	2,282	4,827	2,131	2,696
民 安 里	0.2312	21	2,031	4,974	2,358	2,616
永 安 里	0.3660	34	3,591	9,957	4,661	5,296
成 功 里	0.5310	14	2,125	5,430	2,537	2,893
朱 崙 里	0.1365	16	1,381	3,100	1,470	1,630
朱 園 里	0.2782	23	1,781	4,244	2,001	2,243
朱 馥 里	0.2320	27	2,355	6,162	2,959	3,203
江 山 里	0.1855	26	2,915	7,712	3,729	3,983
江 寧 里	0.1695	24	2,602	6,880	3,297	3,583

資料來源：依據戶籍登記資料編製

1-2 臺北市中山區各里鄰戶口數 (續完)  
中華民國 97 年底

里 別	面 積	鄰 數	戶 數	人 口 數		
				合 計	男	女
行 仁 里	0.1791	31	2,849	8,383	4,060	4,323
行 孝 里	0.1087	16	1,531	4,337	2,091	2,246
行 政 里	0.1727	19	3,362	7,079	3,628	3,451
松 江 里	0.1785	23	2,346	6,478	3,048	3,430
金 泰 里	0.9311	14	2,902	7,187	3,477	3,710
恆 安 里	0.1608	15	1,921	3,954	1,723	2,231
埤 頭 里	0.1459	17	1,487	3,527	1,731	1,796
康 樂 里	0.1421	16	1,261	2,289	991	1,298
復 華 里	0.2345	23	1,930	4,496	2,072	2,424
晴 光 里	0.1023	15	2,368	4,898	2,209	2,689
集 英 里	0.3500	24	2,844	6,774	3,142	3,632
圓 山 里	0.5651	15	1,761	4,014	1,859	2,155
新 生 里	0.1775	22	2,009	4,998	2,359	2,639
新 喜 里	0.1291	20	2,024	5,310	2,549	2,761
新 福 里	0.1782	20	2,079	5,233	2,480	2,753
新 庄 里	0.6635	21	2,033	4,986	2,365	2,621
聚 盛 里	0.0917	17	2,080	3,763	1,668	2,095
聚 葉 里	0.1587	19	1,750	3,783	1,750	2,033
劍 潭 里	2.5980	22	1,408	4,011	2,042	1,969
興 亞 里	0.2461	24	2,127	5,232	2,456	2,776
龍 洲 里	0.0855	28	2,087	5,228	2,491	2,737

資料來源：依據戶籍登記資料編製



1-3 臺北市中山區現住人口之年齡分配  
中華民國 97 年底

單位：人

性別	總計	0-4 歲	5-9 歲	10-14 歲	15-19 歲	20-24 歲	25-29 歲	30-34 歲	35-39 歲	40-44 歲	45-49 歲	50-54 歲	55-59 歲	60-64 歲	65 歲 以上
總計	218,841	8,728	9,677	11,559	12,319	12,913	16,706	17,091	17,418	18,395	19,347	19,397	17,503	10,020	27,768
男	103,630	4,545	4,938	6,060	6,529	6,561	8,129	7,717	7,922	8,289	8,668	8,654	7,943	4,725	12,950
女	115,211	4,183	4,739	5,499	5,790	6,352	8,577	9,374	9,496	10,106	10,679	10,743	9,560	5,295	14,818

資料來源：依據戶籍登記資料編製

1-4 臺北市中山區現住人口之教育程度  
中華民國 97 年底

單位：人

性別	總計	15 歲以上											未滿 15 歲
		合計	研究所	大學	專科	高中	高職	國中	初職	小學	自修	不識字	
總計	218,841	188,877	15,096	53,530	28,879	22,926	29,734	17,796	499	18,320	600	1,497	29,964
男	103,630	88,087	9,272	26,612	13,595	11,033	12,953	7,923	207	6,097	182	213	15,543
女	115,211	100,790	5,824	26,918	15,284	11,893	16,781	9,873	292	12,223	418	1,284	14,421

資料來源：依據教育程度註記資料編製

1-5 臺北市中山區現住人口婚姻狀況  
中華民國 97 年底

單位：人

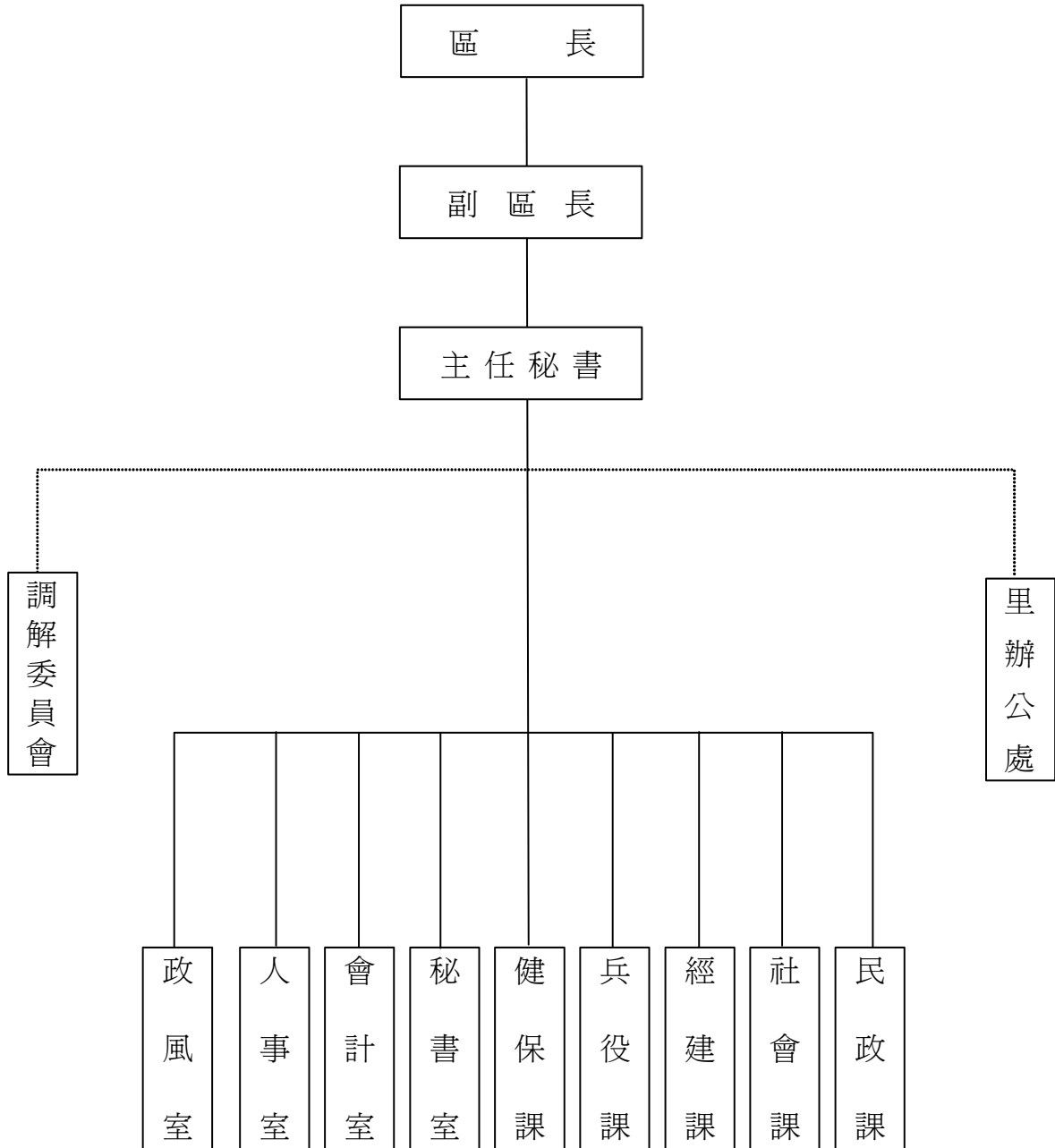
性 別	總 計	15 歲以上					未滿 15 歲				
		合 計	未 婚	有配偶	離 婚	喪 偶	合 計	未 婚	有配偶	離 婚	喪 偶
總計	218,841	188,877	69,185	94,626	15,439	9,627	29,964	29,964	0	0	0
男	103,630	88,087	33,551	46,709	6,153	1,674	15,543	15,543	0	0	0
女	115,211	100,790	35,634	47,917	9,286	7,953	14,421	14,421	0	0	0

資料來源：依據戶籍登記資料編製

本  
頁  
空  
白

## 二、行政

2-1 臺北市中山區公所組織系統表  
中華民國 97 年底



資料來源：本所人事室

2-2 臺北市中山區公所編制及現有員額<sup>(1)</sup>

中華民國 97 年底

單位：人

職稱別	職等	合計		秘書室 <sup>(1)</sup>		民政課		社會課		經建課		兵役課		健保課		會計室		人事室		政風室	
		編制	現有	編制	現有	編制	現有	編制	現有	編制	現有	編制	現有	編制	現有	編制	現有	編制	現有	編制	現有
總計		134	120	22	20	56	53	9	8	13	10	22	19	4	3	3	2	3	3	2	2
區長	薦任第9至10等	1	1	1	1	--	--	--	--	--	--	--	--	--	--	--	--	--	--	--	--
副區長	薦任第9等	1	1	1	1	--	--	--	--	--	--	--	--	--	--	--	--	--	--	--	--
主任秘書	薦任第8至9等	1	1	1	1	--	--	--	--	--	--	--	--	--	--	--	--	--	--	--	--
調解會秘書	委任第5至薦任第7等	1	1	1	1	--	--	--	--	--	--	--	--	--	--	--	--	--	--	--	--
秘書	薦任第7等	1	1	1	1	--	--	--	--	--	--	--	--	--	--	--	--	--	--	--	--
視導	薦任第7等	2	2	2	2	--	--	--	--	--	--	--	--	--	--	--	--	--	--	--	--
課長(室主任)	薦任第7至8等	8	8	1	1	1	1	1	1	1	1	1	1			1	1	1	1	1	1
技士	委任第5等或薦任第6至7等	5	5							5	5										
課員(佐助理員)	委任第5等或薦任第6至7等	43	37	5	4	10	8	5	5	2	2	15	13	1	1	2	1	2	2	1	1
技佐	委任第4至5等1/2員額與委任第4至5等或薦任第6等1/2員額	4	1							4	1										
辦事員	委任第3至5等	19	16	3	3	3	3	3	2	1	1	6	5	3	2						
書記(雇員)	委任第1至3等	6	5	6	5																
里幹事	委任第4至5等1/2員額與委任第4至5等或薦任第6等1/2員額	42	41			42	41														
其他																					

資料來源：本所人事室

附註：(1)本區本年底有技工 7 人，工友 11 人，駕駛 2 人，駐衛警 5 人。

(2)區長、副區長、主任秘書、調解會秘書、秘書、視導列於秘書室。

2-3 臺北市中山區公所現有職員人數—按教育程度分<sup>(1)</sup>  
中華民國 97 年底

單位：人

項 目 別	總計	研究所			大學畢業	專科畢業	高中(職)畢業	國(初)中以下
		計	博士	碩士				
總 計	120	7		7	51	48	14	
男	46	5		5	20	13	8	
女	74	2		2	31	35	6	
政 務 人 員								
男								
女								
民選機關首長								
男								
女								
簡薦委任(派)人員(含雇員)	120	7		7	51	48	14	
簡 任 (派)								
男								
女								
薦 任 (派)	50	4		4	23	17	6	
男	24	3		3	8	8	5	
女	26	1		1	15	9	1	
委 任 (派)	70	3		3	28	31	8	
男	22	2		2	12	5	3	
女	48	1		1	16	26	5	
聘 任								
男								
女								
醫事人員								
男								
女								
雇 員								
男								
女								
警察(消防)人員								
警 監								
男								
女								
警 正								
男								
女								
警 佐								
男								
女								

資料來源：本所人事室

附 註：(1)請依人事處行政機關人事業務查報表資料填報。



2-4 臺北市中山區公所現有職員人數—按考試及格別分<sup>(1)</sup>  
中華民國 97 年底

單位：人

項 目 別	總計	考 試 及 格 種 類							依其他 法令進 用
		合計	高等 考試	普通 考試	初等 考試	特種 考試	升等 考試	其他 考試	
總 計	120	120	15	36	6	37	19	7	
男	46	46	5	11	4	21	4	1	
女	74	74	10	25	2	16	15	6	
政 務 人 員									
男									
女									
民選機關首長									
男									
女									
簡薦委任(派)人員(含雇員)	120	120	15	36	6	37	19	7	
簡 任 (派)									
男									
女									
薦 任 (派)	50	50	14	4		17	10	5	
男	24	24	5	0		15	3	1	
女	26	26	9	4		2	7	4	
委 任 (派)	70	70	1	32	6	20	9	2	
男	22	22		11	4	6	1	0	
女	48	48	1	21	2	14	8	2	
聘 任									
男									
女									
醫事人員									
男									
女									
雇 員									
男									
女									
警察(消防)人員									
警 監									
男									
女									
警 正									
男									
女									
警 佐									
男									
女									

資料來源：本所人事室

附 註：(1)請依人事處行政機關人事業務查報表資料填報。

(2)考試係指應考選機關舉辦之各類考試及格並取得及格證書者，無考試及格資格者，請填「依其他法令進用」欄。

2-5 臺北市中山區公所現有職員人數—按年齡分<sup>(1)</sup>  
中華民國 97 年底

單位：人

項目別	總計	24 歲 以下	25-29 歲	30-34 歲	35-39 歲	40-44 歲	45-49 歲	50-54 歲	55-59 歲	60-64 歲	65 歲 以上
總計	120		9	22	18	17	25	21	7	1	
男	46		3	7	7	8	7	8	5	1	
女	74		6	15	11	9	18	13	2		
政務人員											
男											
女											
民選機關首長											
男											
女											
簡薦委任(派)人員(含雇員)	120		9	22	18	17	25	21	7	1	
簡任(派)											
男											
女											
薦任(派)	50		1	6	5	6	13	14	4	1	
男	24			2	2	3	5	7	4	1	
女	26		1	4	3	3	8	7	0		
委任(派)	70		8	16	13	11	12	7	3		
男	22		3	5	5	5	2	1	1		
女	48		5	11	8	6	10	6	2		
聘任											
男											
女											
醫事人員											
男											
女											
雇員											
男											
女											
警察(消防)人員											
警監											
男											
女											
警正											
男											
女											
警佐											
男											
女											

資料來源：本所人事室

附註：(1)請依人事處行政機關人事業務查報表資料填報。

## 2- 6 臺北市中山區公所經費預決算數額--按工作計畫別分

單位：元

科目	本年度預算數 (97年度)	上 年 度 (96 年 度)		本年度與上年度預算比較	
		預 算 數	決 算 數	增 減 數	增 減 率 (%)
<b>總計</b>	259,454,472	260,308,137	258,401,038	(853,665)	-0.33%
<b>一般行政</b>	50,542,301	51,438,177	51,388,411	(895,876)	-1.74%
行政管理	50,542,301	51,438,177	51,388,411	(895,876)	-1.74%
<b>區政業務</b>	152,375,353	153,729,126	152,263,786	(1,353,773)	-0.88%
區政管理	152,375,353	153,729,126	152,263,786	(1,353,773)	-0.88%
<b>建築及設備</b>	16,036,237	23,300,050	23,143,931	(7,263,813)	-31.18%
營建工程	12,074,435	21,083,040	20,927,756	(9,008,605)	-42.73%
交通及運輸設備	1,050,000		-	1,050,000	
其他設備	2,911,802	2,217,010	2,216,175	694,792	31.34%
<b>道路橋樑工程</b>	21,340,581	19,589,144	19,380,032	1,751,437	8.94%
道路及橋樑工程	21,340,581	19,589,144	19,380,032	1,751,437	8.94%
<b>公園綠化及風景區工程</b>	14,160,000	12,251,640	12,224,878	1,908,360	15.58%
公園及綠化工程	14,160,000	12,251,640	12,224,878	1,908,360	15.58%
<b>第一預備金</b>	125	80		45	56.25%
第一預備金 <sup>(1)</sup>	125	80	-	45	56.25%
<b>接受補助建設支出</b>	5,000,000			5,000,000	
接受中央各部會補助建設支出	5,000,000			5,000,000	

資料來源：本所會計室

附註：(1)第一預備金預算數為動支後之淨額，決算數請攤至其他工作計畫。

2-7 臺北市中山區公所經費預決算數額—按用途別科目分  
中華民國 97 年度

單位：元

科 目	本年度預算數 (97 年度)	上年度 (96 年度)		本年度與上年度預算比較	
		預算數	決算數	增減數	增減率(%)
總 計	259,454,597	260,308,217	258,401,038	(853,620)	-0.33%
人 事 費	120,092,622	120,979,567	120,555,404	(886,945)	-0.73%
業 務 費	17,505,176	18,849,152	18,127,565	(1,343,976)	-7.13%
獎補助及損失 (經常門)	60,606,290	59,892,785	59,523,429	713,505	1.19%
債 務 費					
預 備 金	125	80		45	
設 備 及 投 資	56,536,818	55,140,834	54,748,841	1,395,984	2.53%
獎補助及損失 (資本門)	4,713,566	5,445,799	5,445,799	(732,233)	-13.45%

資料來源：本所會計室

2-8 臺北市中山區調解業務概況表  
中華民國 97 年

件數 調解 事件種類		民 事 案 件									刑 事 案 件							
		合 計	債 務	租 賃	物 權	親 屬	繼 承	商 事	營 工	建 程	其 他	合 計	妨 風	害 化	妨 害 婚 姻 及 家 庭	傷 害 及 毀 棄 損 壞	妨 害 自 由 信 用 及 名 譽 及 祕 密	竊 盜 及 侵 詐
受理	小計	494	351	40	28	11	6			58	373			1	363	9		
	去年未結	19	17							2	23				22	1		
	新收	475	334	40	28	11	6			56	350			1	341	8		
調解成立		136	102	9	10	1	2			12	168				167	1		
調解不成立	不到場	167	119	17	6	4	1			20	71				66	5		
	其他	105	83	7	3	3	3			6	92			1	89	2		
撤 回		61	26	7	9	2				17	18				17	1		
法院已核定		136	102	9	10	1	2			12	168				167	1		
法院不予核定																		
今年未結		24	20			1				3	24				24			
調解成立(%)		56.00%	55.00%	56.00%	77.00%	20.00%	40.00%			57.00%	59.00%			60.00%	33.00%			

資料來源：本所調解委員會

# 三、民 政

3-1 臺北市中山區里長選舉概況  
中華民國 97 年

里 別	選 舉 日 期	選 舉 人 數 (人)	投 票 數 (票)	投 票 率 (%) (投票數/選 舉人數)*100	候 選 人 數 (人)	當 選 人			
						姓 名	年 齡	性 別	就 職 日 期
總 計		170,059	54,440		93				
正守里	95.12.30	2,382	1,066	44.75%	2	林洳萱	35	女	96.1.15
正義里	95.12.30	3,637	1,019	28.02%	2	王明明	54	男	96.1.15
正得里	95.12.30	2,638	727	27.56%	2	吳蘇秀霞	63	女	96.1.15
民安里	95.12.30	4,167	1,727	41.44%	3	王炎生	55	男	96.1.15
康樂里	95.12.30	2,006	679	33.85%	2	王金富	61	男	96.1.15
中山里	95.12.30	4,272	1,212	28.37%	2	林松賓	59	男	96.1.15
聚盛里	95.12.30	3,026	319	10.54%	1	陳鴻章	65	男	96.1.15
集英里	95.12.30	5,064	1,577	31.14%	3	何喜雄	65	男	96.1.15
聚葉里	95.12.30	3,070	511	16.64%	1	蔡雪燕	40	女	96.1.15
恒安里	95.12.30	3,267	1,424	43.59%	2	黃志昌	36	男	96.1.15
晴光里	96.6.1	3,925	1,369	34.88%	2	林姿瑩	28	女	97.6.9
圓山里	95.12.30	3,095	477	15.41%	1	葉林傳	40	男	96.1.15
新庄里	95.12.30	4,006	1,736	43.33%	3	林世楨	53	男	96.1.15
劍潭里	95.12.30	3,194	1,495	46.81%	2	畢無量	52	男	96.1.15
大直里	95.12.30	7,595	1,989	26.19%	3	曹玉坤	61	男	96.1.15
成功里	95.12.30	3,099	621	20.04%	1	李清水	58	男	96.1.15
永安里	95.12.30	6,878	774	11.25%	1	劉春長	62	男	96.1.15
大佳里	95.12.30	1,047	699	66.76%	2	莊欽銘	53	男	96.1.15
金泰里	95.12.30	4,677	1,505	32.18%	3	游進義	43	男	96.1.15
北安里	95.12.30	2,199	910	41.38%	3	杜聰珍	61	女	96.1.15
新喜里	95.12.30	4,005	1,908	47.64%	2	吳昇陽	48	男	96.1.15

資料來源：本所民政課

附 註：(1)本區現有 42 里，今年改選 1 里。

3-1 臺北市中山區里長選舉概況 (續完)  
中華民國 97 年

里 別	選 舉 日 期	選 舉 人 數 (人)	投 票 數 (票)	投 票 率 (%) (投票數/選 舉人數)*100	候 選 人 數 (人)	當 選 人			
						姓 名	年 齡	性 別	就 職 日 期
新福里	95.12.30	4,214	1,761	41.79%	3	童勝輝	47	男	96.1.15
松江里	95.12.30	5,010	2,133	42.57%	5	陳永護	54	男	96.1.15
新生里	95.12.30	4,130	1,753	42.45%	4	熊清勳	48	男	96.1.15
中庄里	95.12.30	4,350	1,454	33.43%	3	陳建中	36	男	96.1.15
行政里	95.12.30	5,707	1,838	32.21%	3	柯萬昌	60	男	96.1.15
行仁里	95.12.30	6,562	2,217	33.79%	2	陳德賢	47	男	96.1.15
行孝里	95.12.30	3,470	1,538	44.32%	2	張純閔	62	男	96.1.15
下埤里	95.12.30	5,968	1,955	32.76%	2	王琇妃	58	女	96.1.15
江寧里	95.12.30	5,483	1,523	27.78%	2	徐信洲	47	男	96.1.15
江山里	95.12.30	6,302	938	14.88%	1	劉陽劍	55	男	96.1.15
中吉里	95.12.30	4,155	1,588	38.22%	2	林德勝	52	男	96.1.15
中原里	95.12.30	3,933	1,633	41.52%	2	蘇國昌	54	男	96.1.15
興亞里	95.12.30	4,114	1,304	31.70%	2	林芳薇	55	女	96.1.15
中央里	95.12.30	2,916	1,217	41.74%	2	李及天	60	男	96.1.15
朱馥里	95.12.30	4,857	1,242	25.57%	2	陳開仁	88	男	96.1.15
龍洲里	95.12.30	4,237	1,714	40.45%	3	戴克強	56	男	96.1.15
朱園里	95.12.30	3,627	1,296	35.73%	4	孫合興	58	男	96.1.15
埤頭里	95.12.30	3,027	739	24.41%	1	林銘清	56	男	96.1.15
朱崙里	95.12.30	2,485	565	22.74%	1	高銘鴻	51	男	96.1.15
力行里	95.12.30	4,874	1,731	35.51%	3	沈銀德	67	男	96.1.15
復華里	95.12.30	3,389	557	16.44%	1	黃展輝	57	男	96.1.15

資料來源：本所民政課

附 註：(1)本區現有 42 里，今年改選 1 里。



3-2 臺北市中山區鄰長遴聘概況  
中華民國 97 年底

單位：鄰；人

里 別	里內現有鄰數	年 底 鄰 長 人 數			未遴聘鄰數	本年增(改)遴聘鄰長數		
		合計	男	女		合計	男	女
總 計	864	859	427	432	5	42	22	20
正守里	13	13	4	9	0	3	1	2
正義里	17	17	7	10	0	0	0	0
正得里	16	16	7	9	0	0	0	0
民安里	21	21	5	16	0	1	1	0
康樂里	16	16	6	10	0	0	0	0
中山里	26	24	13	11	2	1	1	0
聚盛里	17	17	11	6	0	1	1	0
集英里	24	24	15	9	0	1	0	1
聚葉里	19	19	12	7	0	1	0	1
恒安里	15	15	10	5	0	0	0	0
晴光里	15	15	9	6	0	4	1	3
圓山里	15	15	13	2	0	1	1	0
劍潭里	22	22	12	10	0	0	0	0
大直里	35	33	11	22	2	1	0	1
成功里	14	14	7	7	0	0	0	0
永安里	34	34	14	20	0	1	1	0
大佳里	8	8	6	2	0	0	0	0
新喜里	20	20	13	7	0	2	2	0
新庄里	21	21	12	9	0	0	0	0
新福里	20	19	10	9	1	2	1	1
松江里	23	23	16	7	0	0	0	0

資料來源：本所民政課

### 3-2 臺北市中山區鄰長遴聘概況 (續完)

中華民國 97 年底

單位：鄰；人

里 別	里內現有鄰數	年 底 鄰 長 人 數			未遴聘鄰數	本年增(改)遴聘鄰長數		
		合計	男	女		合計	男	女
新生里	22	22	11	11	0	0	0	0
中庄里	21	21	9	12	0	0	0	0
行政里	19	19	14	5	0	1	1	0
行仁里	31	31	14	17	0	0	0	0
行孝里	16	16	5	11	0	0	0	0
下埤里	21	21	15	6	0	2	1	1
江寧里	24	24	14	10	0	1	1	0
江山里	26	26	13	13	0	0	0	0
中吉里	24	24	8	16	0	2	0	2
中原里	18	18	7	11	0	0	0	0
興亞里	24	24	5	19	0	2	1	1
中央里	17	17	10	7	0	0	0	0
朱馥里	27	27	10	17	0	2	1	1
龍洲里	28	28	8	20	0	1	0	1
朱園里	23	23	13	10	0	3	2	1
埤頭里	17	17	10	7	0	5	2	3
朱崙里	16	16	9	7	0	0	0	0
力行里	30	30	17	13	0	1	1	0
復華里	23	23	9	14	0	3	2	1
金泰里	14	14	9	5	0	0	0	0
北安里	12	12	4	8	0	0	0	0

資料來源：本所民政課

## 3-3 臺北市中山區神壇、寺廟、財團法人寺廟一覽表

中華民國 97 年底

編號	里別	神壇、寺廟、財團法人 寺廟名稱	教別	負責人 姓名	地 址	電 話	奉祀主神	祭典日期	建立日期
1	集英里	財團法人台北市永靜廟	道教	張萬里	錦西街9號	2541-6038	孚佑帝君	4月4日	86.11.19
2	集英里	財團法人九府仙師普惠堂	道教	張志榮	民權西路70巷49號	2541-7477	九府先師	9月12日	87.04.20
3	圓山里	財團法人台北市臨濟護國禪寺	佛教	蕭鴻川	酒泉街5巷27號	2594-8308	釋迦佛祖		63.07.17
4	圓山里	財團法人台北市景福宮	道教	陳萬生	德惠街11號	2596-9325	福德正神	2月18日	51.01.16
5	新庄里	財團法人台北市妙道院	佛教	林康月 (代理)	農安街87號	2594-5420	釋迦佛祖		60.01.08
6	松江里	財團法人台北市雙境廟	道教	康車	松江路235巷22號	2502-6491	水尾公	7月29日	64.05.20
7	中庄里	財團法人台北市中庄仔福德宮	道教	許登欽	吉林路236巷35號	2541-3031	福德正神		58.05.08
8	行政里	財團法人台北行天宮	道教	葉文堂	民權東路2段109號	2502-7924	關聖帝君	6月24日	58.01.18
9	力行里	財團法人台北市蓮友念佛團	佛教	金子源	朱崙街63號	2771-4544	阿彌陀佛	11月17日	49.08.23
10	力行里	財團法人台北市朱厝崙福聚宮	道教	林昭卿	龍江路55巷21號	2721-5792	福德正神	2月2日	58.09.27
11	北安里	財團法人劍潭古寺	佛教	辜成允	北安路805巷6號	2532-3834	觀音菩薩	2月19日	崇禎年間
12	中山里	新福宮	道教	洪煌龍	新生北路2段62巷33號	2563-1982	福德正神		8.05
13	集英里	九府仙師廟	道教	李宗波	民權西路70巷31、33號	2531-7349	九府先師	29年	9.12
14	集英里	文昌宮	道教	黃忠慶	民生西路45巷9弄2之1號	2521-0366	文昌帝君	2月1日	49.04
15	集英里	台北市圓明宮	道教	龔麗珠	中山北路2段128巷3之2號	2561-0023	瑤池金母	7月18日	69.08

資料來源：本所民政課

## 3-3 臺北市中山區神壇、寺廟、財團法人寺廟一覽表（續一）

中華民國 97 年底

編號	里 別	神壇、寺廟、財團法人 寺 廟 名 稱	教別	負責人 姓 名	地 址	電 話	奉祀主神	祭典日期	建立日期
16	圓山里	地藏庵	佛教	劉鄭巧華	玉門街11號	2597-7057	地藏王菩薩	7月29日	
17	劍潭里	大忠宮	佛教	王得和	中山北路4段71巷2弄臨5號	2885-6791	延平郡王	2月19日	46年
18	劍潭里	金剛寺	佛教	陳添益(代)	中山北路4段71巷2弄臨三號	2885-1890	阿彌陀佛	11月17日	
19	劍潭里	圓山藥師寺	佛教	呂欽賢(代)	中山北路4段1巷1弄6號旁	2885-8084	藥師佛		66年
20	劍潭里	圓通巖	佛教	張上雨	中山北路4段1巷1弄3號	2885-5726	觀音菩薩		48年
21	劍潭里	福正宮	道教	郭榮華	中山北路4段67號	2592-5144	福德正神	8月15日	
22	成功里	植福宮	道教	黃昭和	北安路608巷14弄1號	2532-3316	福德正神	2月2日	80.04
23	大佳里	中嶽殿	道教	陳順傑	民族東路115號	2505-4267	地藏王菩薩	7月29日	
24	大佳里	台北神德宮	道教	李隆德	濱江街180巷13號	2503-2358	福德正神	2月2日	38年
25	新庄里	景新宮	道教	阮曜煌	濱江街6之1號	2595-4128	福德正神	2月2日	70年
26	中庄里	台北保霞宮	道教	楊新告	松江路226巷21號	2571-1706	保生大帝	3月15日	61年
27	中央里	台北市圓玄學社	佛教	何雪路	長春路163巷18號	2502-7096	釋迦佛祖	4月8日	43.01
28	力行里	慧日講堂	佛教	葉德生	朱崙街36號	2771-1417	釋迦佛祖	12月8日	49年
29	金泰里	下塔悠福德爺宮	道教	許正雄	敬業三路196號	2532-2416	福德爺	2月2日	
30	金泰里	鎮安宮	道教	曾金柱	基湖路151巷46弄6號	2532-7096	蕭府王爺	5月7日	50年

資料來源：本所民政課

## 3-3 臺北市中山區神壇、寺廟、財團法人寺廟一覽表（續二）

中華民國 97 年底

編號	里 別	神壇、寺廟、財團法人 寺 廟 名 稱	教別	負責人 姓 名	地 址	電 話	奉祀主神	祭典日期	建立日期
31	正守里	盟奉宮	道教	黃天賜	林森北路67巷150弄48號1樓	2563-8012	玄天上帝	3月3日	75.10.29
32	正義里	福德正神	道教	游懿	林森北路85巷66弄2號1樓	2561-5088	土地公		92年
33	正得里	大覺禪舍	佛教	張碧蓮	中山北路1段105巷16之1號3樓	2100-2655	釋迦牟尼佛	4月15日	76.12.01
34	康樂里	懿德慈惠堂	道教	吳石川	林森北路259巷9-46號	2561-9773	瑤池金母	7月18日	79年
35	中山里	明德慈惠堂	道教	陳文良	中山北路2段59巷27弄2號	2537-3872	金母娘娘	7月18日	85年
36	中山里	頂厝庄天德宮	道教	趙江龍	中山北路2段59巷25弄3號	2563-4461	廣澤尊王	8月22日	97.04.13
37	中山里	蘇姑娘廟	道教	楊良斌	新生北路2段54-3號邊	2531-1596	蘇姑娘	7月26日	30年
38	聚盛里	靜修堂	佛教	游樹香	林森北路399巷30弄12號1樓	2562-3374	觀音菩薩	2月19日	38.09
39	集英里	九府仙師法禪堂	道教	張江美珍	天祥路60巷4號1樓	2561-7348	九府仙師	9月12日	56.11.01
40	集英里	九龍堂	道教	李張阿女	天祥路33巷24號1樓	2581-5987	九府仙師	9月12日	52.02.02
41	集英里	文衡聖帝殿	道教	周海吉	中山北路路2段96巷50號樓	2511-2037	關聖帝君	6月15日	
42	集英里	崇德宮	道教	劉正雄	撫順街41巷2之10號	2596-6402	福德正神	11月15日	前35.11.15
43	集英里	開漳聖王堂	道教	王徐春	民生西路45巷3弄1號2樓	2581-0080	開漳聖王	5月13日	76.02.26
44	聚葉里	天皇宮	道教	周道明	民權東路1段70巷28號	2537-2608	玉皇上帝	1月9日	70年
45	聚葉里	台北協天殿騎馬關聖帝君	道教	謝玉真	民權東路1段58巷15號1樓	(09)3719-1292	一氣宗主		

資料來源：本所民政課

## 3-3 臺北市中山區神壇、寺廟、財團法人寺廟一覽表（續三）

中華民國 97 年底

編號	里 別	神壇、寺廟、財團法人 寺 廟 名 稱	教別	負責人 姓 名	地 址	電 話	奉祀主神	祭典日期	建立日期
46	聚葉里	新興宮	道教	紀碧雄	新生北路2段122號	2567-0049	福德正神	2月2日	59年
47	恆安里	台北廣福宮	道教	梁明珠	農安街38巷11-1號	2599-5834	廣澤尊王		
48	恆安里	生福祠土地公廟	道教	郭明光	農安街40號	2591-9406	土地公	2月2日	前3.03.07
49	恆安里	順天宮	道教	陳楊琇媚	中山北路2段183巷26號1樓	2592-8173	瑤池金母		
50	圓山里	土地陰宮（民族公園長青會）	道教	邱華順	（民族公園內）路樓	2561-5507	福德正神		
51	圓山里	福德宮	道教	葉林傳	路樓	2586-6288	福德正神	3月13日	82.01.01
52	劍潭里	正音精舍	佛教	林倬諭	通北街165巷16號樓	2533-6568	阿彌陀佛		91.12
53	劍潭里	玄福宮	道教	鍾再團	通北街146巷94弄5號	8509-7533	北極玄天	3月3日	87.08
54	劍潭里	玉皇宮	道教	張施瑞月	中山北路4段71巷2號	2885-5529	玉皇上帝	2月未定	65.08
55	劍潭里	佛祖寺	道教	黃秀琴	中山北路4段1巷8號		三寶佛		50年
56	劍潭里	湄洲天上聖母廟	道教	沈陳鈴音	中山北路4段71巷10號	2885-1186	媽祖		77.02
57	劍潭里	聖德宮	道教	林日金	通北街31巷22弄19號旁	2533-6079	土地公	2月2日	68年
58	劍潭里	靖心殿	佛教	林友三	中山北路4段1巷1弄11號	2885-1271	地藏王菩薩	1月16日	64年
59	劍潭里	增壽宮	道教	謝其森	中山北路4段1巷1弄9號	2885-0004	齊天大聖	7月15日	53.03
60	大直里	太廟玄極總宮	其他	林吉雄	北安路653號1樓	2533-4643	東華帝君	1月1日	91.10.17

資料來源：本所民政課

## 3-3 臺北市中山區神壇、寺廟、財團法人寺廟一覽表（續四）

中華民國 97 年底

編號	里別	神壇、寺廟、財團法人 寺廟名稱	教別	負責人 姓名	地 址	電 話	奉祀主神	祭典日期	建立日期
61	大直里	華安宮	道教	黃太元	北安路689巷臨41之1號	2533-4113	張李莫府	6月10日	78.03.24
62	成功里	大直北順宮	道教	丁樑材	北安路650號1樓	2532-2646	張李莫府千歲	4月26日	66.08.20
63	永安里	台北市慈音居士會	道教	楊炳輝	明水路375號1樓	2532-7834	釋迦牟尼佛	1月3日	83.06.11
64	大佳里	五府千歲福佑宮	道教	杜董麗珠	民族東路117號	2501-2402	池府千歲	6月18日	70.10.18
65	大佳里	竹聖宮	道教	許智詠	松江路581巷46弄5號1樓	2502-9274	媽祖	3月23日	92.01.15
66	大佳里	瑤山宮	道教	蔡順發	民族東路125號	2505-5142	三山國王	2月25日	70.08
67	大佳里	興安宮	道教	莊阿嶽	松江路581巷22號	2502-6815	天上聖母	3月23日	72.08.28
68	大佳里	興德宮	道教	黃銅心	濱江街150巷臨5號	2503-5773	地藏王菩薩	7月8日	10年
69	新喜里	新安宮	道教	郭金榮	德惠街193巷19號	2591-7705	關聖帝君	1月13日	76.01.02
70	新庄里	玄聖宮	道教	曾素珍	德惠街79巷6號	2593-2303	九天玄女	2月15日	82.10.27
71	新庄里	有應祠	道教	陳福成	濱江街6-1號	2595-4128	土地公	2月2日	70年
72	新庄里	聖玄堂	道教	林富堅	農安街125巷20號樓	2598-8438	北極玄天	7月	70.03
73	新庄里	漢華宮	道教	周良政	吉林路456巷11號	2591-0267	華佗先師	4月18日	63.01.01
74	新庄里	福蓮堂	道教	陳慶喜	新生北路3段93巷17號	2595-9572	西王金母	7月18日	73.01
75	新福里	北玄財神宮	道教	賴順昌	吉林路343巷35號1樓	2523-1063	文財神	1月5日	50.05.10

資料來源：本所民政課

## 3-3 臺北市中山區神壇、寺廟、財團法人寺廟一覽表(續五)

中華民國 97 年底

編號	里別	神壇、寺廟、財團法人 寺廟名稱	教別	負責人 姓名	地 址	電 話	奉祀主神	祭典日期	建立日期
76	新福里	聖賢宮	道教	陳界石	新生北路3段11巷61號1樓	2595-3959	蕭府太傅	8月8日	90.10.22
77	松江里	皇鳳宮	道教	徐文森	民權東路2段152巷5弄22號樓	2508-0038	九天玄女		91.10.20
78	松江里	祇園精舍(中華佛教居士會)	佛教	洪洪光	民生東路2段155號2樓	2505-8024	釋迦牟尼佛	4月8日	75.09.25
79	新生里	代天宮	道教	吳世傑	新生北路2段137巷11號	2536-4496	五府千歲		77.06.06
80	新生里	台北崑崙正興宮	道教	錢劉貴美	新生北路2段141巷52號	2562-6761	太上老祖	2月15日	74.06.27
81	新生里	台北順聖壇	道教	陳誠義	新生北路2段141巷19號1樓	2541-6318	中壇元帥	9月9日	84.11.07
82	新生里	聖元宮	道教	蕭利民	民權東路2段92巷2弄11號1樓	2567-5672	觀音菩薩	3月23日	96.05.02
83	中庄里	三玄宮	道教	陳進吉	吉林路199巷25號1樓	2523-4163	關聖帝君	6月6日	79.07.21
84	中庄里	台北宏天宮五府千歲	道教	蔡永豐	新生北路2段127巷6號	2523-8033	吳府千歲	9月15日	77.04.26
85	中庄里	台北碧雲宮	道教	許瑞錡	吉林路161巷13-1號	2521-5839	瑤池金母	7月18日	74.12.15
86	中庄里	玉聖堂	道教	李玉鳳	民生東路2段83號1樓之31	2563-4271	王母娘娘		94.04.03
87	中庄里	無極道德宮	道教	張陳銀	新生北路2段127巷17號1樓	2531-5062	三清道祖	2月15日	83.03.18
88	中庄里	慈德佛堂	佛教	張翠紋	民生東路2段115巷25弄12號1樓	2562-7440	觀音菩薩	2月19日	73.01.20
89	行政里	松澤宮	道教	陳元雄	農安街227巷3弄34之1號	2505-8222	廣澤尊王	8月22日	72.10.01
90	行政里	修元禪院	佛教	李正瑞	民權東路2段135巷30弄9號	2503-4942	釋迦牟尼佛	4月8日	72.06.10

資料來源：本所民政課



## 3-3 臺北市中山區神壇、寺廟、財團法人寺廟一覽表（續六）

中華民國 97 年底

編號	里別	神壇、寺廟、財團法人 寺廟名稱	教別	負責人 姓名	地 址	電 話	奉祀主神	祭典日期	建立日期
91	行政里	聖海宮	道教	蔡春生	建國北路3段8巷8號	2503-2253	天上聖母	3月23日	71.02.06
92	行仁里	太元宮	道教	李岩雄	龍江路328巷7號1樓	2509-4183	中壇元帥	9月9日	73.10.01
93	行仁里	朱聖宮	道教	曾玉隨	五常街53巷43號5.6樓	2502-6193	天上聖母	3月23日	65.08.01
94	行仁里	聖惠宮	道教	郭文忠	龍江路370巷27號1樓	2503-5327	天上聖母	3月23日	60.08.02
95	行仁里	福義宮	道教	莊景超	民族東路410巷23弄16-18號旁	2502-7041	福德正神	2月2日	74年
96	行孝里	北雲宮	道教	廖國恩	建國北路3段113巷31弄14號	2509-0827	關聖帝君	6月24日	76.05.16
97	行孝里	慈明宮	道教	方石粧	龍江路370巷60號5樓(頂)	2503-8915	王母娘娘	7月18日	64.12.07
98	行孝里	聖祐宮	道教	林雪淡	建國北路3段81巷11號	2501-2695	媽祖	3月23日	76.08.11
99	下埤里	晉安壇	道教	周靖倫	復興北路514巷37號	2503-3160	萬教帝君	1月9日	74.12.22
100	下埤里	開台聖王三王府	道教	鄭武炫	復興北路514巷59號	2503-5265	開台聖王	7月14日	81.12.14
101	江寧里	行聖堂	道教	陳幸花	錦州街409號6樓之3	2501-6639	中壇元帥	9月9日	80.06
102	江寧里	宏福宮	道教	高左慶	合江街137號東南側	2517-1970	福德正神	2.02	89.09
103	江山里	有求宮	道教	楊富榕	民生東路3段73巷11號1樓	2501-1567	有求公	10月27日	63年
104	江山里	慈音寺	道教	翁趙雪櫻	合江街100巷5號1樓	2505-0618	千手觀音	6月19日	83.06.09
105	中吉里	福興宮	道教	吳文進	松江路184巷26弄1之1號1樓	2541-9133	張李莫府	9月9日	58.02.05

資料來源：本所民政課

## 3-3 臺北市中山區神壇、寺廟、財團法人寺廟一覽表（續完）

中華民國 97 年底

編號	里 別	神壇、寺廟、財團法人 寺 廟 名 稱	教別	負責人 姓 名	地 址	電 話	奉祀主神	祭典日期	建立日期
106	中吉里	關帝堂	道教	黃連長	松江路132巷28號1樓	2531-0277	關聖帝君	6月24日	73.07.24
107	中原里	天奉佛堂	佛教	吳錦蓮	民生東路2段4號8樓	2565-2500	彌勒尊佛	1日15日	84.03.29
108	中原里	天道宮	道教	余相源	吉林路166號	2536-2354	王母娘娘	7月18日	80.06.18
109	興亞里	社團法人中國藏密薩迦 佛學研究會	道教	陳王月娥	長安東路2段51、53號3樓	2511-8850	釋迦牟尼佛		85.07.07
110	興亞里	靈聖宮	道教	湯彭秀蘭	吉林路路22巷21號樓	2581-3288	觀音佛祖	6月19日	91.03.31
111	中央里	四面佛	佛教	莊承霖	長春路168號	2507-3211	四面佛	11月9日	73.02.01
112	朱馥里	天一宮	道教	王徐甘	合江街17巷5號之1	2503-7313	釋迦牟尼佛	3月18日	69.07.07
113	朱馥里	合興堂	道教	郭明旦	合江街36巷51弄2號樓	2503-1673	天上聖母	3月23日	75.07.09
114	朱馥里	真明道場	道教	李玲玲	興安街42號3、4樓	2577-1463	玉皇上帝	3月3日	88.05.23
115	朱園里	中華大乘佛學會〔長安教室〕	道教	吳孟環	長安東路2段69號3樓.5樓	2507-8072			81.12.12
116	朱園里	五福財神爺廟	道教	翁金乾	松江路25巷40號	2507-8594	福德正神	2月2日	79.12.02
117	力行里	斗六南聖宮台北行宮	其他	顏慶德	遼寧街45巷26號	2751-4669	五聖恩主	1月12日	67.01.13
118	北安里	正願寺	佛教	林英花	北安路745巷43號	2532-5415	釋迦佛祖	4月8日	89.11.17
119	北安里	玄天上帝廟	道教	許政志	北安路745巷58號1樓	2532-5632	玄天上帝	3月3日	
120	北安里	明山寺	佛教	呂嬪嬪	劍南路648巷12號	2532-6871	玄天上帝	3月3日	50.02
121	北安里	靜修宮（中國社會行為研究社）	道教	陳世雄	北安路745巷52號	2532-0757	鴻鈞道阻	5月5日	62.01.02

資料來源：本所民政課

附 註：(1)本表請以「宗教宗祠輔助管理系統」之資料填報。

3-4 臺北市中山區聚會所、財團法人教會一覽表  
中華民國 97 年底

編號	里別	聚會所、財團法人教會名稱	教別	負責人姓名	地 址	電話	建立日期
1	正義里	財團法人天主教雷鳴遠國際服務團	天主教	杜慶文	林森北路 85 巷 3 號	2541-5510	47.02.10
2	正得里	財團法人基督教浸禮聖經會台北會幕堂	基督教	林明穉	中山北路 1 段 105 巷 19 號	2551-8480	61.11.29
3	正得里	財團法人臺灣省台北市中山基督長老教會	基督教	蔡金培	林森北路 62 號	2551-8480	50.04.14
4	康樂里	財團法人台北市台北中華基督教會	基督教	林福裕	中山北路 2 段 45 巷 39 號	2511-8023	53.09.29
5	中山里	財團法人台灣基督四方教會	基督教	黃觀榮	民生東路 1 段 72 號 4 樓之 1	2599-3732	79.08.03
6	中山里	財團法人美國基督教神召會台灣事務所	基督教	安永靜	長春路 21 號 9 樓	2531-5163	44.03.07
7	聚盛里	財團法人台灣基督長老教會雙連教會	基督教	陳文欽	中山北路 2 段 111 號	2541-5390	60.01.25
8	集英里	財團法人基督教台北神召會	基督教	高耀東	民權西路 53 號 4 樓	2596-3612	43.12.30
9	集英里	財團法人基督教城光教會	基督教	陳化三	民生西路 3 巷 2 號 2 樓	2522-4508	73.10.17
10	恆安里	財團法人中華基督教浸信會真光堂	基督教	史友梅	中山北路 2 段 183 巷 3 號	2597-7404	77.11.18
11	恆安里	財團法人以琳基督徒中心	基督教	柯希能	新生北路 3 段 26 號 11 樓之 4	2756-7625	75.04.23
12	圓山里	財團法人台北市基督教勵友中心	基督教	陳雲址	民族東路 2 號 505 室	2594-2492	68.10.12
13	大直里	財團法人台北市基督教救世傳播協會	基督教	寇紹恩	大直街 62 巷 1 號	2533-8082	51.06.24

資料來源：本所民政課

## 3-4 臺北市中山區聚會所、財團法人教會一覽表（續一）

中華民國 97 年底

編號	里別	聚會所、財團法人教會名稱	教別	負責人姓名	地 址	電話	建立日期
14	大直里	財團法人台北市基督教福音浸信會	基督教	侯宏恩	大直街 52 巷 7 號	2533-3233	56.06.16
15	大直里	財團法人臺灣基督長老教會大直教會	基督教	蔡幸昇	北安路 651 號 1 樓	2532-5907	74.12.23
16	松江里	財團法人台北市福音山基督教會	基督教	楊淑珍	民權東路 2 段 160 號 2 樓之 1	2503-2204	73.06.08
17	中庄里	財團法人中華民國台北市基督教新生教團	基督教	張黃新樓	新生北路 2 段 125 號 1 樓	2541-9704	51.06.08
18	行政里	財團法人基督教台北純福音教會	基督教	陳收	松江路 473 號 3 樓	2501-7478	74.09.09
19	江山里	財團法人台北市中正基督長老教會	基督教	張武雄	龍江路 281 巷 11 號	2501-9514	90.02.02
20	中吉里	財團法人基督教更生團契	基督教	王明仁	松江路 132 巷 3 號 4 樓	2536-8846	74.09.24
21	興亞里	財團法人台北市基督教社會互談會	基督教	喬正宗	松江路 22 號 8 樓之 2	2536-1952	79.04.03
22	興亞里	財團法人台北市基督環球傳道會	基督教	戴義勛	松江路 22 號 12 樓	2567-0388	92.08.19
23	興亞里	財團法人台北市韓國基督教會	基督教	金達勳	松江路 22 號 2 樓	2752-5172	55.11.21
24	力行里	財團法人台北基督徒南京東路禮拜堂	基督教	沈明鋒	南京東路 3 段 130 號 3F	2567-0840 2777-1646	60.12.10
25	興亞里	財團法人基督教福音證主協會	基督教	蔡忠梅	松江路 22 號 8 樓	2523-3100	62.01.12
26	中央里	財團法人台北基督徒長春禮拜堂	基督教	林棟樑	長春路 172 號 4 樓	2508-1286	74.05.17

資料來源：本所民政課

## 3-4 臺北市中山區聚會所、財團法人教會一覽表（續二）

中華民國 97 年底

編號	里別	聚會所、財團法人教會名稱	教別	負責人姓名	地 址	電話	建立日期
27	朱馥里	財團法人台北市基督教 台灣神的教會佳美堂	基督教	吳耀仁	龍江路 229 巷 3-1 號	2508-3556	76.04.16
28	朱園里	財團法人基督教台北永約教會	基督教	洪雅蕙	松江路 101 號 8 樓	2517-2118	90.01.03
29	朱崙里	財團法人台北市基督教伯特利教會	基督教	伍錦輝	長安東路 2 段 180 號 2 樓	2781-9136	58.03.14
30	力行里	財團法人台北市永樂基督長老教會	基督教	陳燦嵩	遼寧街 105 巷 37 號	2752-4822	63.06.25
31	力行里	財團法人台北市基督教女教士差會	基督教	蕭可安	龍江路 53 號	2752-4288	69.06.13
32	朱園里	財團法人基督教天聲傳播協會	基督教	張肇鵬	八德路 2 段 251 號	2356-3911	77.04.26
33	力行里	財團法人基督教台北龍江路福音堂	基督教	高棋文	龍江路 53 號	2740-1467	72.05.31
34	集英里	中華基督教新時代青年會〈明月分會〉	基督教	鄒福明	民權西路 35 號 4 樓	0911226301	86.10.26
35	圓山里	台北市新興長老教會	基督教	林正雄	雙城街 3 段 43 巷 2 號	2596-2342 2594-4072	62.09.09
36	圓山里	聖多福教會	基督教	郭藹文	中山北路 3 段 51 號	2594-7914	47.01.01
37	永安里	基督教台灣貴格會大直教會	基督教	雷建宇	北安路 458 巷 41 弄 50 號		47.01.01
38	新庄里	基督教華影教會	基督教	連鄭香蘭	新生北路 3 段 93 巷 37 號	2591-5878 2599-3237	78.01.01
39	新福里	天主教會聖道明傳道中心	天主教	潘貝頌	吉林路 378 號	2594-2294	88.08.08

資料來源：本所民政課

3-4 臺北市中山區聚會所、財團法人教會一覽表（續完）

中華民國 97 年底

編號	里別	聚會所、財團法人教會名稱	教別	負責人姓名	地 址	電話	建立日期
40	松江里	基督教信安純福音教會	基督教	林雪瑩	松江路 259 巷 33 號 B1	2517-6539 2505-0601	88.03.01
41	江山里	台灣基督長老教會台北中興教會	基督教	陳國義	復興北路 280 巷 6、8 號	2502-6018	69.04.20
42	興亞里	中華福音道基督教路德會迦南堂	基督教	宜仁揚	松江路 38 巷 15-5 號	2571-2930	49.01.01
43	中央里	聖瑪竇天主堂	天主教	馬文才	建國北路 2 段 64 巷 25 號	2507-0519	48.01.01
44	朱馥里	天糧教會	基督教	張仲湖	建國北路 2 段 37 號 B1	2502-1308	79.09.01
45	朱園里	台灣基督長老教會第一教會	基督教	鄭國展	建國北路 1 段 124 巷 53 號	2507-4559	48.08.26
46	埤頭里	天理教東南佈教所	基督教	羅蕭彩鳳	八德路 2 段 300 巷 46 號	2752-3102	70.09.18
47	復華里	中國基督教信義會生命堂	基督教	李善和	龍江路 135 號	2713-6928 2712-1989	42.05.10
48	復華里	中華福音道路德會真理堂	基督教	璩雅倫	南京東路 3 段 89 巷 27 弄 4 號	2507-9896	41.01.01

資料來源：本所民政課

附 註：(1)本表請以「宗教宗祠輔助管理系統」之資料填報。

3-5 臺北市中山區宗教團體興辦公益慈善及社會教化事業概況

中華民國 97 年底

單位：所

宗教別	醫療機構		文教機構									公益慈善事業						
	醫療教	診所數	大學數	專科數	中學數	職校數	小學數	幼稚園數	托兒所數	圖書閱覽室數	其他	養老院數	殘障教養院數	青少年輔導院教	福利基金會數	學生宿舍處數	技藝研習處數	社會服務中心數
寺	合計	1								4		1	1				2	1
	道教									1							1	
	佛教	1								3		1	1				1	1
	理教																	
	軒轅教																	
	天帝教																	
	一貫教																	
	天德教																	
	儒教																	
	大易教																	
	亥子道																	
	廟	彌勒大道																
中華聖教																		
宇宙彌勒皇教																		
先天救教																		
黃中																		
其他																		
合計						1					3	1			1			3
教堂	天主教																	1
	基督教					1					3	1			1			2
	回教																	
	天理教																	
	巴哈伊教																	
	真光教																	
	山達基教																	
其他																		

資料來源：本所民政課

3-6 臺北市中山區里民大會出席情形及建議案件數

中華民國 97 年底

單位：件

里別	會期時間	轄區 總人數 (人)	出席 里民 人數 (人)	出席 率 %	建 議 案 件 (件)													執 行 情 形 (件)					
					合 計	民 政	財 政	建 設	教 育	工 務	社 會	警 政	衛 生	地 政	環 保	都 市 發 展	自 來 水	其 他	A已 依 案 執 行	B正 依 案 執 行	C計 畫 執 行	D無 法 辦 理	E尚 未 答 覆
總計	無開會																						
里																							
里																							
里																							
里																							
里																							
里																							
里																							
里																							
里																							

資料來源：本所民政課



### 3-7 臺北市中山區改善市容查報有關案件執行情形

中華民國 97 年底

單位：件

查報事項 區分 <sup>(1)</sup>	總 計	一、 道路、水 溝、下水 道、橋樑、 河川、堤防 等公共設施 之損壞事項	二、 公園、綠 地、行道樹 等之維護、 修剪及扶正 事項	三、 廢棄物、廢 土、水溝、 下水道、公 廁等之清理 維護事項	四、 違規廣告物 查報事項	五、 交通號(標) 誌、標線之 修復及移除 廢棄交通號 誌事項	六、 門牌、街道 巷弄名牌之 維護事項	七、 路燈、水 電、電信、 瓦斯設施之 損壞修復事 項	八、 競選廣告物 之改善、移 除事項	九、 路霸檢舉通 報事項	十、 其他有礙市 容觀瞻及妨 害公共安全 事項
總 計	13,164	4,628	465	5,359	419	926	61	997	182	99	28
查 報											
收 件											
移 文											
短期計畫	1							1			
長期計畫	97	19			4	67	3	4			
無法辦理	20	7	10			2				1	
完 工	11	4				5		1			1
查驗未通過											
查驗未執行	2							2			
結 案	13,033	4,598	455	5,359	415	852	58	989	182	98	27

資料來源：本所民政課

附 註：(1)待改分 0 件；改列非市容查報 108 件；轉府外單位 3 件。

3-8 臺北市中山區鄰長異動概況表  
中華民國 97 年底

月 底 別	現 有 鄰 數	當 月 底 實 有 鄰 長 數	當 月 底 實 有 數 長 數 與 現 有 鄰 數 不 符 原 因						當 月 行 政 區 域 調 整 增 加 鄰 數	備 註
			合 計	空 鄰	遷 出 未 補 聘	死 亡 未 補 聘	任 期 屆 滿 未 遴 聘	其 他		
一 月 底	864	853	11	-	1	1	-	9		
二 月 底	864	855	9	-	-	-	-	9		
三 月 底	864	855	9	-	-	-	-	9		
四 月 底	864	857	7	-	-	-	-	7		
五 月 底	864	857	7	-	-	-	-	7		
六 月 底	864	855	9	-	-	1	-	8		
七 月 底	864	856	8	-	1	-	-	7		
八 月 底	864	855	9	-	2	-	-	7		
九 月 底	864	856	8	-	1	-	-	7		
十 月 底	864	858	6	-	1	-	-	5		
十 一 月 底	864	859	5	-	-	-	-	5		
十 二 月 底	864	859	5	-	-	-	-	5		

資料來源：本所民政課

3- 9 臺北市中山區各級學校<sup>(1)</sup>一覽表  
中華民國97年底

學校名稱	現任校長	所在里	地址
市立中山國小	李柏佳	恆安里	台北市民權東路一段69號
市立中正國小	鍾奇峰	力行里	台北市龍江路62號
市立大直國小	柯秋蓮	大直里	台北市大直街2號
市立大佳國小	施能杰	大佳里	台北市濱江街107號
市立長安國小	刑長華	興亞里	台北市吉林路15號
市立長春國小	王慧珠	中央里	台北市長春路165號
市立五常國小	莊明達	下埤里	台北市五常街16號
市立吉林國小	藍美玉	中原里	台北市長春路116號
市立懷生國小	丁福壽	埤頭里	台北市安東街16巷2號
市立永安國小	何秋蘭	永安里	台北市明水路397巷19弄1號
市立濱江國小	徐月梅	金泰里	台北市樂群2路266巷99號
市立五常國中	鄭益昌	下埤里	台北市復興北路430巷1號
市立北安國中	吳茱霞	劍潭里	台北市明水路325號
市立長安國中	高敏慧	興亞里	台北市松江路70巷11號
市立新興國中	謝勝隆	聚葉里	台北市林森北路511號
市立濱江國中	蘇萍	金泰里	台北市樂群2路262號
市立大直高中(國中部)	楊世瑞	劍潭里	台北市北安路420號
市立大同高中(國中部)	李慶宗	中央里	台北市長春路167號
市立中山女子高中	黃郁宜	力行里	台北市長安東路2段141號
私立中興高中	江克宇	力行里	台北市龍江路55巷15號
私立大同高中	陳火炎	集英里	台北市中山北路3段40號
私立稻江家事護理學校	陳玉玲	新庄里	台北市新生北路3段55號
私立大同大學	吳建國	集英里	台北市中山北路3段40號
私立實踐大學	謝宗興	大直里	台北市大直街70號
國立台北大學	侯崇文	江山里	台北市民生東路3段67號

資料來源：本所民政課

附註：(1)包括各級公私立學校。

3-9 臺北市中山區各級學校一覽表（續）  
中華民國 97 年底

設立別	總計	大學	專科	高級 職業 學校	高級 中學	完全 中學	國民 中學	國民 小學	幼稚園
總計	50	3	0	1	3	2	5	11	25
國立	1	1	0	0	0	0	0	0	0
市立	30	0	0	0	1	2	5	11	11
私立	19	2	0	1	2	0	0	0	14

資料來源：本所民政課

3-10 臺北市中山區體育活動概況  
中華民國 97 年

比 賽 名 稱	上 年			本 年			參加人數比較增減 百分比(%)
	次 數	參加隊數	參加人數	次 數	參加隊數	參加人數	
「2008 春嬉山林登山系列-臺北市 中山區劍潭山」淨山健行活動	1		1,000	1		1,300	30.00%
水岸臺北 2008 端午嘉年華	1		40	1		40	0.00%
身心障礙運動會	1		155	1		150	-3.23%
2008 長青運動會	沒舉辦			1		100	

資料來源：本所民政課

3-11 臺北市中山區維護市容會報決議案件處理情形  
中華民國 97 年底

單位：件

項 目	總 計	市府單位				區級單位					其他單位					
		合 計	A 級已 依案 執行 完成	B 級正 依案 執行	C 級計 畫執 行	D 級無 法執 行	合 計	A 級已 依案 執行 完成	B 級正 依案 執行	C 級計 畫執 行	D 級無 法執 行	合 計	A 級已 依案 執行 完成	B 級正 依案 執行	C 級計 畫執 行	D 級無 法執 行
總 計	49	41	33	8		8	6	2								
區內違建屢拆屢建之查 察處理事項																
區內環境衛生之整理及 公共衛生之改進事項	13	12	11	1		1	1									
區內違章攤販之取締事 項	1					1	1									
區內市場管理及清潔事 項																
區內路燈、花木及綠地之 維護事項	3	3	3													
區內交通設施（標誌、標 線、號誌及單行道等）之 建議事項	3	3	3													
區內街弄巷道及側溝之 整修維護及建議事項	10	6	3	3		4	2	2								
查報改善市容及增進市 民福祉，內容牽涉本區有 關單位急待處理事項	1	1	1													
其他有關區內維護市容 事項	18	16	12	4		2	2									

資料來源：本所民政課

# 四、社 會

4-1 臺北市中山區社區發展協會會員人數  
中華民國 97 年底

社 區 名 稱	成立時間		所 在 里	會 員 (人)		
	年	月		計	男	女
總 計	--	--	--	2,946	1,475	1,471
新安社區發展協會	81	8	新喜 新福 新生 里	200	120	80
吉林社區發展協會	83	5	中吉 中原 中庄 里	300	150	150
朱園社區發展協會	90	3	朱園 興亞 里	312	156	156
成功社區發展協會	83	3	成功 北安 金泰 里	48	14	34
民安社區發展協會	82	12	民安 里	132	66	66
中興社區發展協會	82	8	龍洲 朱馥 復華 里	67	33	34
大直社區發展協會	83	10	大直 里	124	60	64
寧山社區發展協會	83	4	江寧 江山 里	31	15	16
中央社區發展協會	83	3	中央 里	123	55	68
雙城社區發展協會	83	4	圓山 晴光 恆安 里	145	72	73
松江社區發展協會	83	8	松江 里	212	99	113
大佳社區發展協會	83	4	大佳 里	57	28	29
劍潭社區發展協會	85	3	劍潭 里	76	48	28

資料來源：本所社會課



4-1 臺北市中山區社區發展協會會員人數（續完）

中華民國 97 年底

社 區 名 稱	成 立 時 間		所 在 里	會 員 ( 人 )		
	年	月		計	男	女
晴光社區發展協會	89	10	圓山 晴光 恆安 里	30	15	15
興亞社區發展協會	88	7	朱園 興亞 里	73	36	37
朱厝崙社區發展協會	89	7	力行 朱崙 埤頭 里	143	36	107
樂業社區發展協會	90	9	金泰 成功 北安 里	73	43	30
新生社區發展協會	91	11	新喜 新福 新生 里	80	40	40
北安社區發展協會	92	2	金泰 成功 北安 里	42	22	20
行政社區發展協會	92	3	行政 下埤 行孝 行仁 里	91	45	46
新力行社區發展協會	92	7	力行 朱崙 埤頭 里	49	29	20
建國社區發展協會	92	7	行政 下埤 行孝 行仁 里	55	28	27
金泰社區發展協會	92	11	金泰 成功 北安 里	38	19	19
榮星社區發展協會	93	8	行政 下埤 行孝 行仁 里	55	28	27
恩主公社區發展協會	94	5	行政 下埤 行孝 行仁 里	68	52	16
康樂社區發展協會	95	11	康樂 里	276	138	138
尚好社區發展協會	97	11	松江 里	46	28	18

資料來源：本所社會課

4-2 臺北市中山區推行社區發展工作成果  
中華民國 97 年

單位：次、場、班

社區發展協會 名稱 <sup>(1)</sup>	社區 戶 數 (戶)	社區 戶 數 (人)	參展 加協 社會 區人 發數 (人)	現生 有產 設建 置設 社基 區金 (個)	實際使用經費(元)			社區建設主要項目												
					合 計	政 府 補 助 款	社 區 自 籌 款	社區活動中心(幢)			辦理 社區 觀摩 (人 次)	長 壽 俱 樂 部 (處)	媽 媽 教 室 (班)	守 望 相 助 隊 之 設 置 (隊)	志 願 服 務 團 隊 (隊)	社 區 圖 書 室 (處)	民 俗 藝 文 康 樂 班 隊 (隊)	社 區 刊 物 (期)	其 他	(請 以 文 字 詳 敘 工 作 項 目)
								原 未 作 修 擴 建	新 建	修 擴 建										
總計	88,774	218,841	2,946		1,166,966	565,600	601,366	3			90	902			1	12	7	8	8	
新安社區發展協會	6,112	15,541	200		103,065	40,000	63,065	1												
吉林社區發展協會	6,342	15,932	300		60,200	18,000	42,200				30				1	1	1			
朱園社區發展協會	3,908	9,476	312		60,800	40,000	20,800										1			
成功社區發展協會	5,976	15,529	48		46,200	18,000	28,200					80								
民安社區發展協會	2,031	4,974	132														1			
中興社區發展協會	6,372	15,886	67		27,200	18,000	9,200													
大直社區發展協會	3,511	10,238	124		58,000	18,000	40,000										1			
寧山社區發展協會	5,517	14,592	31									200			1	1	1			
中央社區發展協會	1,485	3,943	123		35,500	18,000	17,500													
雙城社區發展協會	6,050	12,866	145												1	1	1			
松江社區發展協會	2,346	6,478	212		66,800	18,000	48,800					80							4	
大佳社區發展協會	423	1,198	57												1					
劍潭社區發展協會	1,408	4,011	76		94,520	51,000	43,520					80								

資料來源：依據轄內已成立社區發展協會之工作成果所報資料彙編。

4-2 臺北市中山區推行社區發展工作成果  
中華民國 97 年

單位：次、場、班

社區發展協會 名稱 <sup>(1)</sup>	社區 戶 數 (戶)	社區 戶 數 (人)	參展 加協 社會 區人 發數 (人)	現生 有產 設建 置設 社基 區金 (個)	實際使用經費(元)			社區建設主要項目															
					合 計	政 府 補 助 款	社 區 自 籌 款	社區活動中心(幢)			辦理 社區 觀摩 (人 次)	長 壽 俱 樂 部 (處)	媽 媽 教 室 (班)	守 望 相 助 隊 之 設 置 (隊)	志 願 服 務 團 隊 (隊)	社 區 圖 書 室 (處)	民 俗 藝 文 康 樂 班 隊 (隊)	社 區 刊 物 (期)	其 他	(請 以 文 字 詳 敘 工 作 項 目)			
								原 未 作 修 擴 建	新 建	修 擴 建													
晴光社區發展協會	6,050	12,866	30												1								
興亞社區發展協會	3,908	9,476	73												1	1							
朱厝崙社區發展協會	5,329	12,631	143		185,600	133,600	52,000	1		60												4	
樂業社區發展協會	5,976	15,529	73		159,781	43,000	116,781				100				1								
新生社區發展協會	6,112	15,541	80					1							1								
北安社區發展協會	5,976	15,529	42		39,300	18,000	21,300				80				1	1	1						
行政社區發展協會	10,494	27,437	91											1	1								
新力行社區發展協會	5,329	12,631	49		110,000	60,000	50,000								1	1	1						
建國社區發展協會	10,494	27,437	55		36,000	18,000	18,000				80												
金泰社區發展協會	5,976	15,529	38																				
榮星社區發展協會	10,494	27,437	55		53,600	36,000	17,600				42				1	1							
恩主公社區發展協會	10,494	27,437	68		30,400	18,000	12,400																
康樂社區發展協會	1,261	2,289	276								80												
尙好社區發展協會	2,346	6,478	46								80												
備註																							

資料來源：依據轄內已成立社區發展協會之工作成果所報資料彙編。

附註：(1)不同社區發展協會隸屬同一社區，其社區戶數及社區人口數相同。

### 4-3 臺北市中山區社會福利及救濟概況 中華民國 97 年度

單位：人次、元

季 別	中低收入 老人生活 津貼	敬老福利 生活津貼	低收入戶 喪葬補助		身心障礙者 生活補助		身心障礙者 津 貼		身心障礙生活 及 輔助器具補助		育兒補助		輔導市民 臨時工		市民急難救助		其他		
	申請 人次	申請 人次	發放 人次	金額	發放 人次	金額	發放 人次	金額	發放 人次	金額	發放 人次	金額	發放 人次	金額	發放 人次	金額	現 金	實 物	衣 服
總計	144	890	25	575,000	2,411	9,051,510	57,626	194,353,180	839	8,674,304	788	2,040,000	2,675	35,639,533	17	72,500			
第一季 (自 1 月至 3 月)	32	325	6	138,000	558	2,156,840	17,129	57,726,690	206	2,029,895	190	495,000	668	8,683,545	9	27,000			
第二季 (自 4 月至 6 月)	23	285	7	161,000	601	2,204,880	17,278	58,346,190	216	2,086,002	200	495,000	655	8,882,754	3	21,500			
第三季 (自 7 月至 9 月)	39	280	5	115,000	610	2,253,300	17,375	58,432,540	160	1,838,699	207	557,500	671	8,909,698	5	24,000			
第四季 (自 10 月至 12 月)	50		7	161,000	642	2,436,490	5,844	19,847,760	257	2,719,708	191	492,500	681	9,163,536					

資料來源：本所社會課

4-4 臺北市中山區輔導市民以工代賑臨時工作概況  
中華民國 97 年

月別	登記 人數 (人)	社會局 核配人 數(人)	符合人數(人)(人次)			實發工作 人數(人)	實發工作 天數(天)	實發代賑 金額(元)
			合計	男	女			
總計	2,751	2,916	2,675	829	1,846	2,675	71,353	35,639,533
1 月	228	243	228	69	159	228	6,389	3,194,500
2 月	227	243	227	70	157	227	5,553	2,673,771
3 月	234	243	213	64	149	213	5,831	2,815,274
4 月	222	243	216	65	151	216	5,326	2,930,447
5 月	226	243	218	66	152	218	5,428	2,955,061
6 月	227	243	221	68	153	221	5,494	2,997,246
7 月	225	243	224	73	151	224	6,197	2,999,526
8 月	230	243	224	69	155	224	6,230	3,013,819
9 月	227	243	223	70	153	223	5,988	2,896,353
10 月	237	243	224	71	153	224	6,308	3,051,726
11 月	235	243	228	73	155	228	6,199	3,004,199
12 月	233	243	229	71	158	229	6,410	3,107,611

資料來源：本所社會課

## 4-5 臺北市中山區低收入戶人口

### (1)按季別分

中華民國 97 年

單位：戶、人

季 底 別	低 收 入 戶											
	總 計		第 0 類		第 1 類		第 2 類		第 3 類		第 4 類	
	戶 數	人 口 數	戶 數	人 口 數	戶 數	人 口 數	戶 數	人 口 數	戶 數	人 口 數	戶 數	人 口 數
第一季底 (3 月底)	844	1,844	106	108	51	62	126	232	229	614	332	828
第二季底 (6 月底)	871	1,905	105	107	58	69	136	249	230	616	342	864
第三季底 (9 月底)	929	2,025	115	118	58	66	150	271	246	658	360	912
第四季底 (12 月底)	958	2,089	116	119	54	63	151	247	244	666	393	994

資料來源：本所社會課

## 4-5 臺北市中山區低收入戶人口 (續)

## (2)按里別分

中華民國 97 年

單位：戶、人

里 別	低 收 入 戶											
	總 計		第0類		第1類		第2類		第3類		第4類	
	戶 數	人 口 數	戶 數	人 口 數	戶 數	人 口 數	戶 數	人 口 數	戶 數	人 口 數	戶 數	人 口 數
總 計	958	2,089	116	119	54	63	151	247	244	666	393	994
正守里	12	21	2	2	1	2	3	3	1	2	5	12
正義里	33	67	3	3	2	2	6	6	6	23	16	33
正得里	34	41	16	16	5	5	2	3	5	7	6	10
民安里	42	63	11	11	2	2	6	9	4	9	19	32
康樂里	9	19	2	2	0	0	0	0	2	5	5	12
中山里	36	65	5	5	6	6	0	0	10	19	15	35
聚盛里	29	59	2	2	1	1	5	9	5	18	16	29
集英里	37	94	8	8	0	0	3	5	6	16	20	65
聚葉里	17	31	3	3	2	2	0	0	3	9	9	17
恆安里	21	53	2	2	3	3	2	6	6	15	8	27
晴光里	39	70	8	8	1	1	9	15	7	22	14	24
圓山里	39	77	14	15	1	1	9	23	5	15	10	23
劍潭里	20	58	0	0	1	1	4	11	8	23	7	23
大直里	21	55	1	1	0	0	3	4	5	11	12	39

資料來源：本所社會課

## 4-5 臺北市中山區低收入戶人口（續）

## (2)按里別分

中華民國 97 年

單位：戶、人

里 別	低 收 入 戶											
	總 計		第0類		第1類		第2類		第3類		第4類	
	戶 數	人 口 數	戶 數	人 口 數	戶 數	人 口 數	戶 數	人 口 數	戶 數	人 口 數	戶 數	人 口 數
成功里	5	16	0	0	0	0	2	2	2	10	1	4
永安里	7	21	0	0	0	0	0	0	4	10	3	11
大佳里	10	24	1	1	0	0	0	0	3	7	6	16
新喜里	28	55	4	4	3	3	5	8	8	22	8	18
新庄里	35	77	4	4	1	3	8	12	10	26	12	32
新福里	25	59	2	2	0	0	1	1	12	31	10	25
松江里	24	55	2	2	2	2	3	3	10	25	7	23
新生里	37	104	1	3	0	0	7	11	11	31	18	59
中庄里	31	70	5	5	1	1	8	14	6	19	11	31
行政里	38	87	1	1	0	0	4	5	15	31	18	50
行仁里	38	108	4	4	1	4	1	1	19	58	13	41
行孝里	19	31	0	0	0	0	4	6	5	8	10	17
下埤里	29	62	1	1	4	4	7	13	6	21	11	23
江寧里	13	31	2	2	0	0	1	1	3	6	7	22
江山里	25	61	0	0	1	1	8	8	3	11	13	41

資料來源：本所社會課



## 4-5 臺北市中山區低收入戶人口 (續完)

## (2)按里別分

中華民國 97 年

單位：戶、人

里 別	低 收 入 戶											
	總 計		第 0 類		第 1 類		第 2 類		第 3 類		第 4 類	
	戶 數	人 口 數	戶 數	人 口 數	戶 數	人 口 數	戶 數	人 口 數	戶 數	人 口 數	戶 數	人 口 數
中吉里	16	35	2	2	1	2	5	14	4	11	4	6
中原里	29	67	4	4	3	5	6	8	8	30	8	20
興亞里	20	37	3	3	0	0	5	6	6	14	6	14
中央里	12	28	1	1	0	0	1	2	5	14	5	11
朱馥里	37	70	0	0	4	4	6	8	11	28	16	30
龍洲里	4	9	0	0	0	0	1	1	2	5	1	3
朱園里	14	36	0	0	2	2	3	7	3	8	6	19
埤頭里	14	33	0	0	3	3	2	2	4	16	5	12
力行里	9	20	2	2	1	1	1	1	1	2	4	14
朱崙里	15	30	0	0	2	2	2	4	3	9	8	15
復華里	13	23	0	0	0	0	3	5	3	3	7	15
北安里	8	24	0	0	0	0	2	4	0	0	6	20
金泰里	14	43	0	0	0	0	3	6	4	16	7	21

資料來源：本所社會課

4-6 臺北市中山區辦理急難救助概況  
中華民國 97 年

單位：人次、元

項	目	合 計	川資救助	生活救助	傷病救助	喪葬救助	災害慰助
總 計	救助人次 (人次)	17		15		2	
	救助金額 (元)	72,500		47,500		25,000	
第一季 (自 1 月至 3 月)	救助人次 (人次)	9		8		1	
	救助金額 (元)	27,000		22,000		5,000	
第二季 (自 4 月至 6 月)	救助人次 (人次)	3		2		1	
	救助金額 (元)	21,500		1,500		20,000	
第三季 (自 7 月至 9 月)	救助人次 (人次)	5		5			
	救助金額 (元)	24,000		24,000			
第四季 (自 10 月至 12 月)	救助人次 (人次)						
	救助金額 (元)						

資料來源：本所社會課

4-7 臺北市中山區遭受災害救助情形  
中華民國 97 年

災害區域 (里別)	災害種類 <sup>(1)(2)</sup>	災害發生日期 (年/月/日)	受 災 人 數(人)					安遷救助		淹水救助		救助金額(元)		
			臨時收容 災民數	死亡 (含無名屍)	失蹤	重傷	其他	戶	人	戶	人	合計	現金	實物
總 計	.....	.....						6	12			240,000	240,000	
埤頭里	火災	970114						5	11			220,000	220,000	
恆安里	火災	970921						1	1			20,000	20,000	
備註														

資料來源：本所社會課

附 註：(1)風災須註明颱風名稱。

(2)每發生 1 次災害填寫 1 欄資料，同 1 里如發生 2 次以上同種類災害，需填報 2 欄以上資料。

4-8 臺北市中山區身心障礙人口一覽表  
中華民國 97 年

單位：人

類別 程度	總 計	視 覺 障 礙	聽 覺 機 能 障 礙	聲 音 或 語 言 機 能 障 礙	肢 體 障 礙	智 能 障 礙	多 重 障 礙	重 要 器 官 失 去 功 能	顏 面 損 傷	植 物 人	失 智 症	自 閉 症	染 色 體 異 常	先 天 代 謝 異 常	其 他 先 天 缺 陷	慢 性 精 神 病 患 者	平 衡 機 能 障 礙	頑 性 癲 癇 症	見 疾 病 而 致 身 心 功 能 障 礙 者 中 央 衛 生 主 管 機 關 認 定 因 罕
總計	8,758	652	1,002	76	2,524	568	1,094	1,106	32	55	365	183	23	7	10	999	24	22	16
輕度	2,781	116	541	31	1,047	194		319	22		83	110	1	2	7	266	17	22	3
中度	2,800	126	292	24	1,045	225	253	109	7		119	47	8	1	1	530	5		8
重度	1,997	410	169	21	384	101	475	75	3		124	24	10	3	2	189	2		5
極重度	1,180				48	48	366	603		55	39	2	4	1		14			

資料來源：本所社會課

4-9 臺北市中山區 65 歲長者暨身心障礙市民申領免費乘車悠遊卡情形  
中華民國 97 年度

單位：張

月 別	總 計	敬老卡	愛心卡	愛心陪伴卡
總 計	2,901	2,008	481	412
1 月	224	148	38	38
2 月	150	112	20	18
3 月	182	132	25	25
4 月	239	176	33	30
5 月	218	143	39	36
6 月	187	130	30	27
7 月	281	174	54	53
8 月	188	107	41	40
9 月	219	149	35	35
10 月	241	191	25	25
11 月	339	240	58	41
12 月	433	306	83	44

資料來源：本所社會課

# 五、經 建

# 5-1 臺北市中山區鄰里工程施工概況<sup>(1)</sup>

## 中華民國 97 年

單位：平方公尺、公尺、元

里 別	件數 (件)	總工程費 (元)	工 程 名 稱																	
			瀝青路面		混凝土路面		瀝美土路面修補		打除混凝土		新建水溝		整修水溝		擋土牆		護欄		其他	
			數量 (m <sup>2</sup> )	工程費 (元)	數量 (m <sup>2</sup> )	工程費 (元)	數量 (m <sup>2</sup> )	工程費 (元)	數量 (m)	工程費 (元)	數量 (m)	工程費 (元)	數量 (m)	工程費 (元)	數量 (m)	工程費 (元)	數量 (m)	工程費 (元)	數量 (m)	工程費 (元)
總 計	2,168	24,315,042	22,131.5	7,012,605			1,636.0	886,921					1,506.4	7,438,127					534.0	8,977,389
力行里	71	173,914					43.5	23,599											27.5	150,315
下埤里	28	593,249	1,744.6	523,649			19.5	10,576											8.5	59,024
大佳里	50	27,088					42.0	22,843											8.0	4,245
大直里	97	651,904	205.0	83,771			91.5	49,600					103.7	502,551					5.5	15,982
中山里	79	227,500	418.0	116,647			54.5	29,573											24.5	81,280
中央里	39	249,360	554.7	187,559			27.5	14,908					3.7	10,672					11.5	36,221
中吉里	57	2,021,496	832.5	248,476			9.5	5,153					158.5	794,925					47.5	972,942
中庄里	68	960,632	2,247.5	721,662			57.0	30,944											11.0	208,026
中原里	41	976,112	430.0	137,381			23.0	12,462					100.6	504,539					18.0	321,730
北安里	30	58,262					15.0	8,151											15.0	50,111
正守里	32	452,253	605.4	195,124			29.5	15,989											2.5	241,140
正得里	41	56,698					31.0	16,794											10.0	39,904
正義里	93	189,512	322.7	116,891			80.5	43,607											12.5	29,014
民安里	69	741,297					63.5	34,423											5.5	706,874
永安里	46	1,572,089	1,840.5	640,662			4.0	2,166											42.0	929,261

資料來源：本所經建課

附 註：(1)包括整建工程及鄰里維護工程。

5-1 臺北市中山區鄰里工程施工概況<sup>(1)</sup> (續一)

中華民國 97 年

單位：平方公尺、公尺、元

里 別	件數 (件)	總工程費 (元)	工 程 名 稱																	
			瀝青路面		混凝土路面		瀝美土路面修補		打除混凝土		新建水溝		整修水溝		擋土牆		護欄		其他	
			數量 (m <sup>2</sup> )	工程費 (元)	數量 (m <sup>2</sup> )	工程費 (元)	數量 (m <sup>2</sup> )	工程費 (元)	數量 (m)	工程費 (元)	數量 (m)	工程費 (元)	數量 (m)	工程費 (元)	數量 (m)	工程費 (元)	數量 (m)	工程費 (元)	數量 (m)	工程費 (元)
成功里	43	245,110					23.0	12,453											20.0	232,657
朱崙里	44	28,105					38.0	20,584											6.0	7,521
朱園里	110	2,463,866	1,200.0	406,474			103.5	56,092											6.5	2,001,300
朱馥里	154	103,409					147.5	80,019											6.5	23,390
江山里	35	29,599					19.0	10,296											16.0	19,303
江寧里	73	674,028	1,692.0	502,897			37.5	20,370											35.5	150,761
行仁里	19	11,453					17.5	9,494											1.5	1,959
行孝里	17	638,027	1,893.0	528,260			10.5	5,688											6.0	104,079
行政里	30	18,972					17.0	9,212											13.0	9,760
松江里	58	1,612,563	1,400.0	493,457			26.0	14,111					216.7	1,047,012					32.0	57,983
金泰里	46	199,042					31.0	16,872											15.0	182,170
恆安里	55	1,688,225	479.7	173,851			41.5	22,799					244.3	1,263,557					14.0	228,018
埤頭里	28	1,247,634	130.0	47,091			23.5	12,764					157.7	691,329					4.0	496,450
康樂里	32	780,766	389.0	115,064			18.0	9,763					112.9	601,875					14.0	54,064
復華里	51	459,257	644.0	233,283			47.5	25,738											3.5	200,236
晴光里	50	466,507	1,263.1	383,327			46.5	25,179											3.5	58,001

資料來源：本所經建課

附 註：(1)包括整建工程及鄰里維護工程。



5-1 臺北市中山區鄰里工程施工概況<sup>(1)</sup> (續完)

中華民國 97 年

單位：平方公尺、公尺、元

里 別	件數 (件)	總工程費 (元)	工 程 名 稱																	
			瀝青路面		混凝土路面		瀝美土路面修補		打除混凝土		新建水溝		整修水溝		擋土牆		護欄		其他	
			數量 (m <sup>2</sup> )	工程費 (元)	數量 (m <sup>2</sup> )	工程費 (元)	數量 (m <sup>2</sup> )	工程費 (元)	數量 (m)	工程費 (元)	數量 (m)	工程費 (元)	數量 (m)	工程費 (元)	數量 (m)	工程費 (元)	數量 (m)	工程費 (元)	數量 (m)	工程費 (元)
集英里	63	520,989					55.0	29,821					25.1	132,585					8.0	358,583
圓山里	34	916,270	438.9	141,087			27.5	14,908					84.5	293,947					6.5	466,328
新生里	91	723,483	1,919.5	565,819			81.0	43,929											10.0	113,735
新庄里	61	416,448	297.1	107,607			50.5	27,395					45.0	252,046					10.5	29,400
新喜里	10	15,126					5.5	2,981											4.5	12,145
新福里	16	1,266,310	730.0	203,714			6.5	3,522					192.7	1,017,896					9.5	41,178
聚盛里	59	56,795					47.0	25,488											12.0	31,307
聚葉里	50	414,360	114.3	30,225			39.0	21,122					61.0	325,193					11.0	37,820
劍潭里	33	37,580					27.0	14,642											8.0	22,938
興亞里	64	329,481	340.0	108,627			56.5	30,620											7.5	190,234
龍洲里	1	271					1.0	271												

資料來源：本所經建課

附 註：(1)包括整建工程及鄰里維護工程。

5-2 臺北市中山區鄰里公園概況  
中華民國 97 年底

公園名稱	所在里別	面積 (m <sup>2</sup> )	位 址	認養情形		園 長	認養 單位數	認養者 性質(1)	備註
				有	否				
培 英	大直里	8,622	北安路 501 巷 (實踐大學前)	√		陳李月嬌	1	個人	
大 直	大直里	797	北安路 621 巷 30 號邊	√		侯秋月	1	個人	
永 安	永安里	1,165	北安路 518 巷 14 弄內	√		林順德	1	個人	
直 安	大直里	550	北安路 573 巷內	√		林陳淑貞	1	個人	
自 強	大直里	6,892	大直自強隧道口西側		√				
力行三號	劍潭里	5,851	通北街 146 巷及 118 巷口	√		魏允朝	2	個人	
永 直	成功里	3,358	北安路 608 巷 14 弄 1 號	√		永直公園元極舞班	1	個人	
中 427	成功里	3,395	敬業三路與樂群二路交叉口	√		臺灣威爾雷斯科技 股份有限公司	1	公司	
中 428	成功里	1,216	敬業一路旁	√		萊特莊園	1	團體	
中 429	成功里	2,038	樂群二路 116 巷旁	√		成功里守望相助隊	1	團體	
中 430	金泰里	2,702	基湖路 120 巷弄 1 至 7 號對面		√				
中 431	金泰里	2,830	基湖路 151 巷 46 弄對面	√		鎮安宮	1	宗教寺廟	
下 埤	下埤里	2,055	民族東路 512 巷內 (龍江路 429 巷內)	√		林錦福	3	個人	
朱 崙	力行里	2,423	龍江路 45 巷內	√		朱崙公園老人會	3	團體	
龍 江	江山里	2,200	龍江路 271 巷與錦州街 418 巷交叉口	√		陳朝南	1	個人	
江 寧	江寧里	1,230	龍江路 286 巷與合江街交叉口	√		高左慶	1	個人	
合 江	江山里	333	合江街 73 巷口		√				
興 安	朱馥里	3,903	興安街與遼寧街交叉口	√		莊錦龍	1	個人	
復 華	復華里	2,176	龍江路 114 巷內	√		劉陳春蘭	1	個人	

資料來源：本所經建課

附 註：(1)認養者性質係指認養者為個人、公司、社團、大樓管理委員會...等。

5-2 臺北市中山區鄰里公園概況 (續一)  
中華民國 97 年底

公園名稱	所在里別	面積 (m <sup>2</sup> )	位 址	認養情形		園 長	認養 單位數	認養者 性質(1)	備註
				有	否				
朱 昌	朱馥里	2,637	合江街 58 巷口	✓		陳赴王	1	個人	
遼 寧	復華里	2,065	遼寧街 185 巷口	✓		雷錦明	1	個人	
興 國	復華里	1,054	遼寧街 137 巷旁	✓		林素猜	1	個人	
建 興	朱崙里	804	八德路 2 段 167 巷內	✓		林松年	1	個人	
朱厝崙	朱崙里	1,557	龍江路 45 巷內	✓		高銘鴻	1	個人	
雙 城	圓山里	3,200	雙城街 40,46 及 37,43 巷口	✓		景福宮	1	宗教寺廟	
晴 光	恒安里	2,740	雙城街 7,13 及 10 巷口	✓		雙城街攤販臨時集中 市場管理委員會	1	團體	
永 盛	聚盛里	4,153	中山北路 2 段 93 巷 26,40 號間	✓		游阿魚	1	個人	
中 安	中山里	2,000	中山北路 2 段 65 巷 2 弄內	✓		林宗德	4	個人	
德 惠	新喜里	1,360	吉林路 461 巷內	✓		臺北市南門扶輪社	1	團體	
新 喜	新喜里	2,903	吉林路 393 巷內	✓		新喜里巡守隊	1	團體	
新 祿	新庄里	1,312	新生北路 3 段 87 巷內	✓		陳丁年	1	個人	
農 安	行政里	1,333	農安街 227 巷 3 弄底	✓		邱福瑞	2	個人	
新 壽	新福里	1,215	吉林路 301 號對面	✓		童勝輝	1	個人	
錦 北	松江里	1,359	錦州街 275 號旁 (電信局後方)	✓		陳永護	2	個人、機關	
松錦一號	中庄里	906	錦州街松江市場旁	✓		洪壽桐	1	個人	
松錦二號	中庄里	1,390	錦州街松江市場旁	✓		臺北市稅捐稽徵處 中南分處	1	機關	
錦 州	新生里	2,690	錦州街 138 號對面	✓		徐華岩	1	個人	
中 原	中原里	2,273	長春路 91 巷內	✓		蔡國華	1	個人	

資料來源：本所經建課

附 註：(1)認養者性質係指認養者為個人、公司、社團、大樓管理委員會...等。

5-2 臺北市中山區鄰里公園概況（續完）

中華民國 97 年底

公園名稱	所在里別	面積 (m <sup>2</sup> )	位 址	認養情形		園 長	認養 單位數	認養者 性質(1)	備註
				有	否				
中 吉	中吉里	2,970	松江路 170 巷內	√		中吉里辦公處	1	團體	
一 江	中吉里	2,330	一江街 31 號對面	√		林德勝	1	個人	
仁 德	中原里	1,881	吉林路 108 巷（吉林國小南側）	√		林國雄	1	個人	
吉 林	興亞里	1,579	吉林路 14 巷內	√		徐秀珣	1	個人	
興 亞	興亞里	875	長安東路 2 段 36 巷內	√		蔣曹圈	1	個人	
松 江	興亞里	1,804	松江路 90 巷與松江路 84 巷交叉口	√		天下雜誌 股份有限公司	6	公司、團體	
伊 通	朱園里	4,715	松江路 85 巷內	√		臺灣基督長老教會 第一教會	1	宗教	
四 平	中央里	2,845	松江路 123 巷與伊通街交叉口	√		陳榮興	1	個人	
撫 順	集英里	2,007	中山北路 3 段大同公司前	√		優韻實業有限公司	1	公司	
永 靜	集英里	1,850	中山北路二段 128 巷內	√		邱添印	1	個人	
民 享	集英里	1,610	民生西路 45 巷 9 弄內	√		文昌宮管理委員會	1	宗教寺廟	
正 守	正守里	824	長安北路與新生北路交叉口	√		林木虎	1	個人	
聚 葉	聚葉里	649	新生北路錦州街橋下路口	√		李正成	1	個人	
新 興	聚葉里	1,630	中山北路 2 段 137 巷內	√		蔡秀真	1	個人	
集 英	集英里	1,890	農安街·中山北路交叉口	√		劉奇璉	1	個人	
進 安	埤頭里	2,163	八德路二段 146 巷內	√		林銘清	2	個人	
大佳社區	大佳里	1,001	濱江街 154 巷對面（高速公路旁）		√				
敬 業	北安里	2,153	北安路 821 巷 4 弄	√		震一建設 股份有限公司	1	公司	

資料來源：本所經建課

附 註：(1)認養者性質係指認養者為個人、公司、社團、大樓管理委員會...等。

5-3 臺北市中山區耕地面積及農業戶口  
中華民國 97 年底

類 別	耕 地 面 積 (公頃)					農 戶 數						農 家 人 口 (1)						
	總 計	水 田				旱 田	共 計	自 耕 農	半 自 耕 農	佃 農	非 自 耕 農	他 人 委 託 經 營	共 計	自 耕 農	半 自 耕 農	佃 農	非 耕 種 農	他 人 委 託 經 營
		共 計	兩 期 作	單 期 作														
				第 一 期 作	第 二 期 作													
總 計	23.97					23.97	212	164		48		212	164		48			

資料來源：本所經建課

附 註：(1)農家人口：原則上指在農牧戶內共同居住，並營共同生活之人口，惟因就業經常居住在外，但需提供本人所得 50%以上維持農家生活或提供之金額為全戶家計費用 50%以上者，及因就學（含失業）經常居住在外，其本人生活費用 50%以上由農家提供者亦列為農家人口。

5-4 臺北市中山區米穀種植面積及產量  
中華民國 97 年

單位：面積：公頃  
單位：產量：公斤

期 別	總 計			梗 稻 <sup>(1)</sup>			硬 秈 稻			梗 糯 稻			秈 糯 稻		
	種植 面積	產量	每公頃 平均產量	種植 面積	產量	每公頃 平均產量	種植 面積	產量	每公頃 平均產量	種植 面積	產量	每公頃 平均產量	種植 面積	產量	每公頃 平均產量
第 1 期															
第 2 期															

資料來源：本所經建課

附 註：(1)87 年栽培稻名稱修正，蓬萊米修正為梗稻；在來米修正為硬秈稻；圓糯米修正為梗糯稻；長糯米修正為秈糯稻。

5-5 臺北市中山區園藝作物種植面積及產量  
中華民國 97 年

(1) 蔬菜類

單位：面積：公頃  
單位：產量：公斤

類別	根菜類		莖菜類		葉菜及花菜類		果菜類	
	種植面積	產量	種植面積	產量	種植面積	產量	種植面積	產量
總計			竹筍 17.6	47,520	菠菜、莧菜、 其他 0.44	3,417	胡瓜 0.12	546

(2) 果實類

類別	香蕉		柑橘		蕃石榴		木瓜		鳳梨		梨		其他	
	種植面積	產量	種植面積	產量	種植面積	產量	種植面積	產量	種植面積	產量	種植面積	產量	種植面積	產量
總計	0.1300	1,500											檳榔、 文旦柚 4.24	23,675

資料來源：本所經建課

5-6 臺北市中山區普通及特種作物種植面積及產量  
中華民國 97 年

單位：面積：公頃  
單位：產量：公斤

類別	甘藷		高粱		玉蜀黍		生食用甘蔗		茶		落花生		香花作物		其他	
	種植面積	產量	種植面積	產量	種植面積	產量	種植面積	產量	種植面積	產量	種植面積	產量	種植面積	產量	種植面積	產量
總計																

資料來源：本所經建課

5-7 臺北市中山區家畜家禽頭數  
中華民國 97 年底

類別	家畜						家禽				
	牛	馬	豬	羊	鹿	兔	雞	鴨	鵝	火雞	鴿
總計							20				

資料來源：本所經建課

# 六、兵 役

6-1 臺北市中山區服兵役役男列級家屬各項慰、補助費發放情形  
中華民國 97 年

月別	合計		生育補助費		喪葬補助費		急難慰助金								特別補助費	
	件數 (件)	金額 (元)	件數 (件)	金額 (元)	件數 (件)	金額 (元)	農田流失		房屋倒塌		房屋淹水		死亡或重傷		件數 (件)	金額 (元)
							件數 (件)	金額 (元)	件數 (件)	金額 (元)	件數 (件)	金額 (元)	件數 (件)	金額 (元)		
總計	46	279,300			1	25,000									45	254,300
1月	4	25,200													4	25,200
2月	3	13,200													3	13,200
3月	6	34,600													6	34,600
4月	3	32,100													3	32,100
5月	2	3,600													2	3,600
6月	4	41,200			1	25,000									3	16,200
7月	5	32,100													5	32,100
8月																
9月	4	23,600													4	23,600
10月	9	41,000													9	41,000
11月	4	22,800													4	22,800
12月	2	9,900													2	9,900

資料來源：本所兵役課



6-2 臺北市中山區服兵役役男列級家屬安家生活扶助費發放情形  
中華民國 97 年度

項目 月別	合 計			一 次 安 家 費			生 活 扶 助 費		
	戶 數 (戶)	人 口 數 (人)	金 額 (元)	戶 數 (戶)	人 口 數 (人)	金 額 (元)	戶 數 (戶)	人 口 數 (人)	金 額 (元)
總計	63	238	1,301,650	17	39	328,550	46	199	973,100
1 月	18	84	314,300	2	4	23,250	16	80	291,050
2 月	1	4	32,700	1	4	32,700			
3 月									
4 月	3	8	80,500	3	8	80,500			
5 月	19	68	403,800	1	4	18,600	18	64	385,200
6 月									
7 月	2	2	20,050	2	2	20,050			
8 月	12	55	296,850				12	55	296,850
9 月									
10 月	3	6	51,150	3	6	51,150			
11 月									
12 月	5	11	102,300	5	11	102,300			

資料來源：本所兵役課

6-3 臺北市中山區服兵役役男列級家屬全民健康保險醫療補助費核發情形  
中華民國 97 年度

月 別	保 險 補 助 費		醫 療 補 助 費	
	件 數 (件)	金 額 (元)	件 數 (件)	金 額 (元)
總 計	11	28,192	31	34,980
1 月				
2 月	1	659	1	600
3 月				
4 月	2	8,506	5	5,560
5 月				
6 月	1	659	2	4,480
7 月	1	7,188	6	8,590
8 月			2	2,600
9 月	2	3,926	3	3,580
10 月	1	1,320	6	6,970
11 月	1	1,318		
12 月	2	4,616	6	2,600

資料來源：本所兵役課

# 七、健 保

7-1 臺北市中山區公所全民健保第一、五、六類保險對象統計表  
中華民國 97 年度

單位：人

年(月)別	第一類保險對象			第五類保險對象			第六類保險對象			
	當月新 加保數	當月 退保數	當年(月)底 合計數 <sup>(1)</sup>	當月新 加保數	當月 退保數	當年(月)底 合計數 <sup>(1)</sup>	當月新 加保數	當月 退保數	當年(月)底 合計數 <sup>(1)</sup>	
96年年底數	--	--	424	--	--	1,987	--	--	49,395	
97 年	總計	52	50	--	577	541	--	10,622	5,633	--
	1月	5	7	422	54	376	1,665	986	383	49,998
	2月	2	4	420	90	9	1,746	570	275	50,293
	3月	3	1	422	45	5	1,786	876	511	50,658
	4月	3	7	418	32	8	1,810	1,105	429	51,334
	5月	5	1	422	48	14	1,844	898	414	51,818
	6月	3	3	422	27	10	1,861	702	309	52,211
	7月	8	2	428	39	22	1,878	1,084	501	52,794
	8月	4	2	430	36	18	1,896	911	496	53,209
	9月	7	8	429	52	12	1,936	957	575	53,591
	10月	3	4	428	62	29	1,969	894	693	53,792
	11月	3	4	427	46	21	1,994	693	524	53,961
12月	6	7	426	46	17	2,023	946	523	54,384	

資料來源：本所健保課

附註：(1)當年(月)底合計數=上年(月)底合計數+當月新加保數-當月退保數。

# 中華民國97年臺北市中山區 區 務 統 計 要 覽

出版機關：臺北市中山區公所

臺北市松江路 367 號 6 樓

區 長：林 秉 宗

編 輯：臺北市中山區公所

出版日期：中華民國 98 年 5 月

創刊年月：70 年 7 月

刊期頻率：年刊

定 價：76 元（非賣品）

展售處：臺北市中山區公所 電話：(02)2503-1369

（網址 <http://www.chsn.taipei.gov.tw/>）

政府出版品統一編號：2007000022

版權所有・翻印必究

印 刷 者：字友有限公司

臺北市仁愛路 4 段 419-1 號 2 樓

電話：(02)2777-4444